

 <http://dx.doi.org/10.26450/jshsr.1873>

 **Dr. Öğretim Üyesi Melda Medine SUNAY**

Bursa Teknik Üniversitesi, İnsan ve Toplum Bilimleri Fakültesi, Sosyoloji Bölümü, Bursa / TÜRKİYE

 **Sümeyye Nur KAHRAMAN**

Bursa Teknik Üniversitesi, Sosyal Bilimler Enstitüsü, Uluslararası Ekonomi Politikaları, Bursa / TÜRKİYE

Citation: Sunay, M. M. & Kahraman, S. N. (2020). 8. Sınıf kız öğrencilerinin kariyer gelişimi sürecine etki eden faktörlerin incelenmesi. *Journal of Social and Humanities Sciences Research*, 7(54), 1328-1337.

8. SINIF KIZ ÖĞRENCİLERİNİN KARIYER GELİŞİMİ SÜRECİNE ETKİ EDEN FAKTÖRLERİN İNCELENMESİ

ÖZET

Envanterler, bireyin kişilik, ilgi ve tutumlarıyla ilgili tipik davranışlarını ölçen araçlardır. Bu amaçla çeşitli envanterler geliştirilmiştir. Kişilik Envanterleri; genellikle bireylerin kişilik özellikleri ve uyum düzeyleri hakkında bilgi toplamak için geliştirilmiştir. İlgi Envanterleri; bireylerin ilgisini ölçmek amacıyla geliştirilmiş envanterlerdir. Okullarda öğrencilerin hangi alana, programa, mesleğe veya etkinliğe ilgisi olduğunu saptamak ve böylece öğrenciyi yönlendirmek amacıyla uygulanmaktadır. Tutum Envanterleri; bireyin duygusal, düşünsel ve davranışsal eğilimlerini ölçmek amacıyla hazırlanmış araçlardır.

Bireyi tanıma tekniklerinden elde edilen bilgiler, öğrencilere sunulacak destek ve desteğin planlanması konusunda, psikolojik danışmanlar, öğretmenler ve anne-babalar için yol göstericidir. Araştırmada kullandığımız İlkadım Bireyi Tanıma Envanteri de bunlardan biridir. İlkadım Bireyi Tanıma Envanteri Hacettepe ve Boğaziçi üniversitelerinde Psikolojik Danışma ve Rehberlik alanında çalışan akademisyenlerin ortak çalışmaları sonucu geliştirilmiştir. Envanter, öğrencilerin kişilik özelliklerini, çalışma alışkanlıklarını, baskın zekâ alanını, öğrenme türünü ve mesleki ilgisini bilimsel yöntemlerle belirleyerek, öğrencilerin doğru yönlendirilmesi için gerekli tanıma sonuçlarını üretmektedir. Bu çalışmada, 2019-2020 eğitim öğretim yılında LGS (Liselere Geçiş Sınavı)'ye girecek olan 8. sınıfta öğrenim gören 90 kız öğrenciyi "İLKADIM Birey Tanıma Envanteri" uygulanmış ve kız öğrencilerin kariyer gelişimi sürecini etkileyen etmenler incelenmiştir. Uygulama ile öğrencilere orta öğretim kurumu tercihleri ve meslek seçimleri hakkında rehberlik etmek amaçlanmıştır. Çalışma sonunda elde edilen veriler doğrultusunda her bir kız öğrenciyle kariyer gelişimleri konusunda birebir bireysel mesleki rehberlik yapılmıştır.

Anahtar Kelimeler: Kariyer gelişimi, kız öğrenci, İlkadım bireyi tanıma envanteri.

FACTORS AFFECTING THE PROCESS OF CAREER DEVELOPMENT OF 8TH GRADE GIRL STUDENTS

ABSTRACT

Inventories are tools which measure the typical behaviours of an individual related to personality, interest and attitudes. Various inventories have been developed for this purpose. Personality Inventories have generally been developed to collect information about personality characteristics and levels of compatibility. Interest Inventories have been developed to measure the interest of individuals. They are applied in schools to determine in which area, program, profession or activity students are interested and thus to direct them. Attitude Inventories have been developed to measure the emotional, intellectual and behavioural tendencies of an individual.

Information obtained from personal identity techniques is of guidance to parents, teachers and psychology counsellors on the subject of planning support to be given to students. The First Step Personal Identity Inventory is one such inventory which was used in this study. The First Step Personal Identity Inventory was developed as a result of the collaboration of academicians working in the field of Psychology Counselling and Welfare in Hacettepe and Boğaziçi universities. Using scientific methods to determine the personality characteristics of students, their work habits, predominant intellectual area, learning style, and interest and capability in a professional field, the necessary identity results are produced to be able to correctly direct students. In this study, The First Step Personal Identity Inventory was applied to 90 girl students in the 8th grade who were going to take the High School Entrance Examination in the 2019-2020 academic year, and the factors affecting the process of career development in girl students were examined. This application aimed to guide the students in school selection and professional preferences. With the data obtained as a result of this study, individual professional guidance on the subject of career development was provided for each girl student.

Keywords: Career Development, girl student, The first step of personal identity.

1. GİRİŞ

Geçmişten günümüze eğitim öğretim modelleri tarihi incelendiğinde; öğrenen merkezli yaklaşımlarda öğretim, program, öğrenme ya da yönetsel yapılardan daha çok, öğrenen üzerine odaklanır, öğrencilerin yaşamları, ihtiyaçları ve ilgilerini temel alarak yapılandırılmalıdır (Şeker, 2014, s. 79). Eğitim sistemlerinin gelenekselden çağdaş bir yapıya dönüşümlerinin temel konusu bireyi tanımaktır. Bireyi tanımak, bireylerin çeşitli nitelikleri hakkında bilgi toplamayı gerektirir. Öğrencilerin kendilerini tanımaları, öncelikle onların çeşitli yönlerden incelenmesi ve tanınmalarını gerektirmektedir. Bu da eğitimde bireyi tanıma teknikleri ile mümkün olmaktadır. Bireyi tanıma tekniklerindeki kullanılmasındaki asıl amaç, öğrencilerin kendilerini tanımalarına yardımcı olmaktır. Eğitim öğretim içerisinde öğrencilerin kademelerine uygun test ve envanterler ile tanınmaları ve kariyer gelişimine etki eden ilgi, tutum, kişilik özellikleri, mesleki değer vs. gibi özelliklerin ortaya çıkarılması sonucunda doğru rehberlik yapılması ile öğrencilerin uygun alan, meslek ve üst öğretim kademelerine geçişleri desteklenmiş olacaktır. Bireyin tüm yetenek, kişilik ve davranış özellikleri hakkında topluca aynı anda tek bir araçla bilgi elde etmek için henüz bir teknoloji geliştirilmemiştir. Bireyin niteliklerine ilişkin bilgiler tek tek ve her biri farklı yaklaşım, yöntem ve ölçme araçları ile elde edilmektedir (Erol, 2002, s. 12; Yeşilyaprak, 2002, s. 243; Yeşilyaprak, Güngör ve Kurç, 1996, s. 162-163). Araştırmada kullanılan İlkadım Bireyi Tanıma Envanteri de bunlardan biridir.

Milli Eğitim Bakanlığı tarafından eğitim öğretim programları öğrenciyi merkeze alan ve öğrencilerin kariyer gelişimlerini destekleyecek şekilde yenilenmekte ve geliştirilmektedir. Ancak okullardaki Psikolojik Danışma ve Rehberlik birimlerinin fiziksel ve niteliksel koşullarındaki yetersizlikler, kişi başına düşen Psikolojik Danışman ve Rehber Öğretmen sayısı veya birçok okulun Psikolojik Danışman ve Rehber Öğretmeninin olmaması vs. gibi özellikler sebebiyle öğrencinin kariyer gelişimi sürecinde yapılması gereken bu tanılamaları ve öğrencilerin doğru yönlendirilmesini zorlaşmaktadır. Dolayısıyla okullardaki müfredat öğrenci merkezli eğitim (URL 1) anlayışına uygun olarak yeniden geliştirilmiş de olsa, öğrencinin yetenek ve özelliklerini belirlenmesi, uygun alanlara yönlendirilmesi ve kariyer gelişimi sürecinde hala ciddi sıkıntılar yaşanmaktadır. Bu sıkıntıların giderilmesine yönelik olarak hazırlanan “İlkadım Bireyi Tanıma Envanteri”; öğrencilerin kendilerini tek boyutuyla değil birçok yönden tanımalarını sağlamak amacıyla; öğrencilerin kişilik özelliklerini, çalışma alışkanlıklarını, baskın zekâ alanını, öğrenme türünü, mesleki ilgisini ve alan yeteneğini bilimsel yöntemlerle belirleyerek, öğrencilerin doğru yönlendirilmesi sağlamaktadır. “İlkadım Bireyi Tanıma Envanteri” Hacettepe ve Boğaziçi üniversitelerinde Psikolojik Danışma ve Rehberlik alanında uzman hocaların ortak çalışmaları sonucu geliştirilmiş öğrencilerin kişilik özelliklerini, çalışma alışkanlıklarını, baskın zekâ alanını, öğrenme türünü, mesleki ilgisini ve alan yeteneğini bilimsel yöntemlerle belirleyerek, öğrencilerin kariyer gelişimleri sürecinde doğru yönlendirilmesinin sağlanması için gerekli tanıma sonuçlarını üreten bir envanteredir.

Bu çalışmada, 2019-2020 Eğitim Öğretim Yılı içerisinde; Bursa ili Osmangazi ilçesinde LGS (Liselere Geçiş Sınavı)’ye girecek olan 8. sınıfta öğrenim gören 90 kız öğrenciye “İLKADIM Bireyi Tanıma Envanteri” uygulanmıştır. 8-A sınıfında 34 kız öğrenci, 8-B sınıfında 28 kız öğrenci, 8-C sınıfında 29 kız öğrenci olmak üzere toplam 91 kız öğrenci öğrenim görmektedir. 8-A sınıfında 1 öğrenci envantere katılmamıştır. Çalışmadan elde edilen veriler doğrultusunda kız çocuklarının kariyer gelişimi sürecini etkileyen etmenler incelenmiş ve öğrencilere liseye geçiş sürecinde kariyer gelişimini desteklemek amaçlı rehberlik edilmiştir.

2. LİTERATÜR ÖZETİ

Öğrenen merkezli yaklaşımlar, içerik merkezli yaklaşımlara tepki olarak 1900’lü yılların başlarında; öğrencinin programın merkezinde olduğunun ve öğrenciye göre programların düzenlenmesi gerektiğinin savunulmasıyla ortaya çıkmıştır. Öğrenen merkezli yaklaşımlarda; öğretim, program, öğrenme ya da yönetsel yapılardan daha çok, öğrenen üzerine odaklanır, öğrencilerin yaşamları, ihtiyaçları ve ilgilerini temel alarak yapılandırılmalıdır (Şeker, 2014, s. 74).

Türkiye’de Milli Eğitim Bakanlığı programları 21. Yüzyıl becerileri kapsamında öğrencileri merkeze alarak ve öğrencilerin kariyer gelişimleri destekleyecek şekilde yenilenmekte ve geliştirilmektedir. Ancak okullardaki öğrenci tanılama veya takip sistemleri, Psikolojik Danışma ve Rehberlik birimlerinin

fiziksel ve niteliksel koşullarındaki yetersizlikler vs. gibi özellikler sebebiyle öğrencilerin doğru yönlendirilmesini zorlaşmaktadır. Bu sebeple okullardaki öğrenciyi merkeze alan eğitim anlayışı olmasına rağmen öğrencinin yetenek ve özelliklerini belirlenmesi, uygun alanlara yönlendirilmesi ve kariyer gelişimi sürecinde hala ciddi sıkıntılar yaşanmaktadır. Eğitim sistemlerinin gelenekselden çağdaş bir yapıya dönüşümlerinin temel konusu bireyi tanımadır. Öğrencilerin bireysel özelliklerine uygun eğitsel ve mesleki yönelimlerinde yardımcı olmak, akademik başarı, kişisel ve sosyal uyum, etkili problem çözme, uygun kararlar verme ve kendilerini geliştirme çabalarında onlara destek olabilmek için öncelikle onların zayıf ve güçlü yanlarının, yetenek, ilgi, tutum, ihtiyaç ve değer yargılarının bilinmesi gerekmektedir (Şahin, 2015, s. 213). Bireyi tanıma tekniklerinin kullanılmasındaki asıl amaç, öğrencilerin kendilerini tanımalarına yardımcı olmaktır. Bireyi tanımak, bireylerin çeşitli nitelikleri hakkında bilgi toplamayı gerektirir. Öğrencilerin kendilerini tanımaları, öncelikle onların çeşitli yönlerden incelenmesi ve tanımlarını gerektirmektedir. Bu da eğitimde bireyi tanıma teknikleri ile mümkün olmaktadır. Bireyin tüm yetenek, kişilik ve davranış özellikleri hakkında topluca aynı anda tek bir araçla bilgi elde etmek için henüz bir teknoloji geliştirilmemiştir. Bireyin niteliklerine ilişkin bilgiler tek tek ve her biri farklı yaklaşım, yöntem ve ölçme araçları ile elde edilmektedir.

Kişinin ilgi, yetenek ve isteğine bağlı olarak doğru mesleği seçmesi başarılı, mutlu ve verimlilikle dolu bir yaşam sürmesini sağlamaktadır. Buna karşın ilgi, yetenek ve isteğine bağlı kalmaksızın yapılan yanlış meslek tercihleri ise; kişinin başarısız, verimsiz ve mutsuz olmasına neden olmaktadır (Yanikkerem, Altınparmak ve Karadeniz, 2004, s. 61). Bireyin seçtiği meslek ile uyum içerisinde olması; kendine olan saygısının ve yaşamının kalitesinin artması anlamında kişilik ve psikolojik gelişimi için ve ayrıca topluma fayda sağlaması noktasında etkilidir. Bireyin kendine olan saygısının artması ve yaşam kalitesinin yükselmesi seçtiği meslek ile uyum içerisinde olması ile bağlantılıdır. Çağdaş eğitim sistemi içinde yer alan öğrenci merkezli eğitim anlayışında bireyin tanınması uygun zamanda ve uygun envanterlerle yapılmadığında hem zaman ve emek kaybına yol açacak hem de bireylerde yanlış yönlendirme sonucu hayal kırıklığı yaşamalarına sebep olacaktır. Eğitim sistemi içerisinde öğrencilere, kademelere göre uygun test ve envanterler uygulandığında ve doğru rehberlik ile kariyer gelişimleri desteklendiğinde mesleğe yönelmede doğru karar vermeleri sağlanmış olunur.

Mesleki Rehberlik kavramı ilk kez Parsons (1908) tarafından tanımlanmıştır. Bu anlayışa göre Mesleki Rehberlik, “Gençlerin çeşitli meslekleri tanımları ve kendi özelliklerine uygun olan meslekleri seçmeleri, seçtikleri mesleklere hazırlanmaları ve mesleki yönden gelişmeleri amacıyla yapılan yardım hizmetleri”(Yeşilyaprak, 2016, s. 8) olarak tanımlanabilir.

Super (1953), kariyer gelişimini yaşam boyu devam eden ve bu süreçte de tamamlanması gereken yaşam görevleri olduğu şeklinde ele almıştır. Super’e göre kariyer yalnızca meslek alanında kullanılmamaktadır. Kariyerin ilk anlamı yaşam boyu, diğer anlamı ise yaşam alanı demektir. Super’in yaşam boyu modeline göre; Bireyler,” Büyüme” (doğumdan 14 yaşına kadar), “Araştırma” (14-24 yaşlar), “Yerleştirme” (25-44 yaşlar), “Devam ettirme” (45-64 yaşlar) ve “Çöküş” (65 yaş ve sonrası) evrelerinden geçerler ve bireylerin her evrede başarımları gereken gelişim görevleri vardır (Yeşilyaprak, 2016, s. 181-187). Super’in kuramına göre; araştırma evresi öğrencilerin 8.sınıf yıllarında başlayıp ortaöğretim ve üniversite yıllarını da içerisine alan geniş bir dönem olmakla birlikte bu dönemde bireyler merak ihtiyacını doyuma ulaştırmayı sağlayan etkinlikleri yaparlar, bireyin kendisi ve çevresi hakkında bilgi edinme ve araştırmaları içeren tüm etkinlikleri kapsamaktadır. Araştırma döneminde edinilen deneyimler bireylerin kariyer gelişiminde önemli etkiye sahip olmaktadır.

Kariyer, mesleki gelişim sürecidir. Kariyer gelişimi ise yaşam boyu yaşanan olaylar dizisi, bireyin meslek ve diğer rollerinin etkileşimi sonucu oluşan genel örüntü ve gelişim çizgisinde, özellikle iş ve mesleğe ilişkin rollerin ilerleme, duraklama ve gerilemeleri de içeren bir süreçtir (Şahin, 2015, s. 135). Kariyer kavramı incelendiğinde küçük yaşlardan itibaren kişilerin yetişme tarzlarından çeşitli hayat deneyimlerine, okullarda aldıkları eğitimlerden ve yaptıkları seçimlerden karşılaştıkları zorlu yaşam deneyimlerine, çalışma hayatına atılmasından burada karşılaşılan iniş ve çıkışlara kadar bireyin tüm hayatını kapsaması sebebiyle bir gelişim süreci olduğu göze çarpmaktadır. Kariyer; bir kimsenin yaşamının herhangi bir anında sahip olduğu tüm yaşam rollerinin gerektirdiği etkinliklerin bileşimidir ve bu roller bireyin “çalışan” olarak üstlendiği rolleri de kapsar. Kariyer, yaşam boyu devam eden bir süreçtir, bir meslek seçmekle veya mesleğe girmekle tamamlanmaz (Yeşilyaprak, 2011, s. 6).

İlköğretim yılları, bireylerin kariyer kararı ile ilgili tutum, davranışları kazandıkları, kariyer karar verme yetkinlik inançlarının geliştiği zamanlardır. Bu yıllar, çocukların psiko-sosyal kişilik gelişimi açısından da kritik zamanlardır. Kişinin kendine olan güveni, kendini kabul, benlik tasarımı, içsel denetiminin gelişmesi gibi kişilik boyutları bu dönemde gelişir (Bozgeyikli, Bacanlı ve Doğan, 2009, s. 128). Okul rehberlik hizmetleri özellikle ilgilerin ve yeteneklerin ayrılmaya başladığı ortaöğretime geçiş öncesi dönemde bulunan öğrencilerin mesleki gelişimsel görevleri kazanmalarını kolaylaştırarak onların başarılı bir şekilde çalışma yaşamasına geçmelerine yardımcı olmalıdır (Doğan, 2011, s. 1079). Eğitim öğretim içerisinde öğrencilerin kademelerine uygun test ve envanterler ile tanılanmaları ve kariyer gelişimine etki eden başarı, yetenek, çalışma alışkanlıkları, ilgi, tutum, kişilik özellikleri, mesleki değer vs. gibi özelliklerin ortaya çıkarılması sonucunda doğru rehberlik yapılması ile öğrencilerin uygun alan, meslek ve üst öğretim kademelerine geçişleri desteklenmiş olacaktır.

3. YÖNTEM

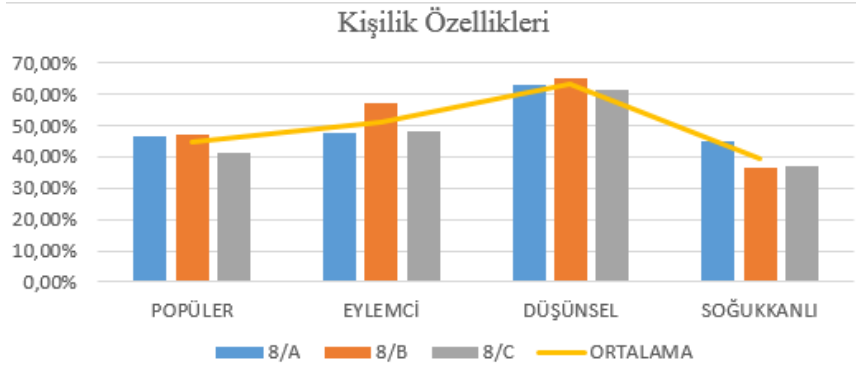
Bu araştırmaya 2019–2020 öğretim yılında Bursa ili Osmangazi merkez ilçesinde Demirtaş İsmail Hakkı Bursevi Ortaokulunda 8. sınıfa devam eden 90 kız öğrenci katılmıştır. Öğrencilerin yaş ortalaması 13'tür.

Veri toplama aracı diğer mesleki ve bireyi tanıma envanterlerinden farklı olarak ilköğretim 8. sınıf öğrencilerinin kariyer gelişim sürecinde; kişilik özelliklerini, çalışma alışkanlıklarını, baskın zekâ alanını, öğrenme stillerini, mesleki ilgisini ve alan yeteneğini aynı anda ölçen, Boğaziçi ve Hacettepe üniversiteleri Psikolojik Danışma ve Rehberlik alanında uzman hocalar tarafından geliştirilen ve yazılımı DATASİS tarafından desteklenen, Türkiye genelinde üç binden fazla öğrenciye uygulaması yapılarak geçerlilik ve güvenilirlik çalışmaları tamamlanmış olan İlkadım Bireyi Tanıma Envanteri uygulanmıştır. Envanter uygulamasındaki normlar (özellik türleri); kişilik özellikleri testi; popüler, eylemci, mantıksal ve duygusal. Öğrenme stilleri; görsel, işitsel, dokunsal. Çalışma alışkanlıkları; %0-%20, %20-%40, %40-%60, %60-%80, %80-%100. Alan yeteneği: sözel, sayısal, eşit ağırlık. Çoklu zekâ; sözel-dilsel, kişilerarası-sosyal, mantıksal-matematiksel, görsel-uzamsal, içsel, müziksel-ritmik, bedensel-kinestetik, doğa. Mesleki yönelim; Matematik-Bilgisayar, Yönetim-Ekonomi, Sosyal Bilimler, Tasarım, Doğa Bilimleri, Biyolojik-Tıbbi Bilimler, Mühendislik/Teknik, Eğitim Bilimleri, İletişim Bilimleri, Sanat. Envanterde, Kişilik Özellikleri Testi (32 madde), Çalışma Alışkanlıkları Testi (12 madde), Çoklu Zekâ Testi (64 madde), Öğrenme Stilleri Testi (32 madde) ve Mesleki İlgi Testi (30 madde) olmak üzere toplam beş boyutta toplam 162 madde ile ölçülmektedir. Bu ölçek bireysel veya gruplar halinde uygulanabilen 5'li derecelmeli Likert tipi bir ölçektir.

4. BULGULAR / ANALİZ SONUÇLARI

Tablo 1: Kişilik Özellikleri

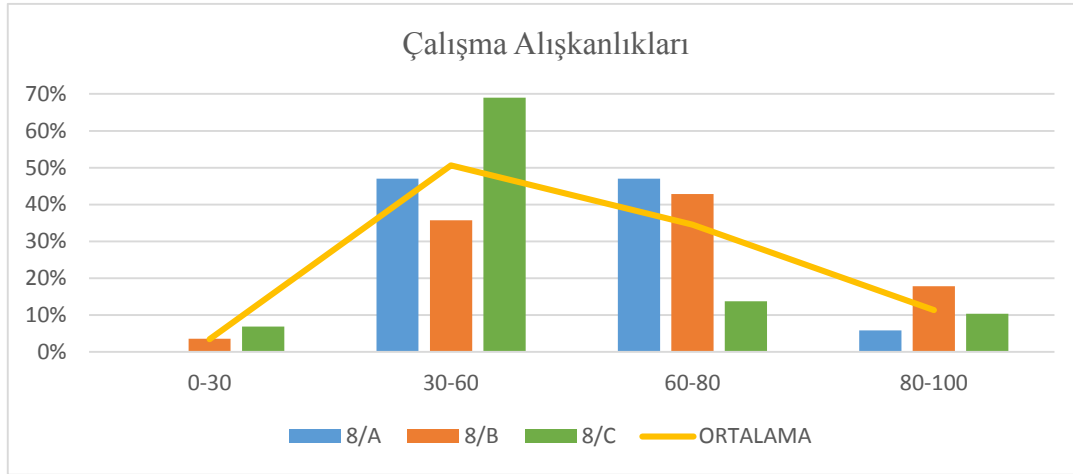
KİŞİLİK ÖZELLİKLERİ	8/A	8/B	8/C	ORTALAMA
POPÜLER	46,37%	47,10%	41,17%	44,88%
EYLEMCİ	47,72%	57,05%	48,06%	50,94%
DÜŞÜNSEL	62,77%	65,07%	61,11%	62,98%
SOĞUKKANLI	44,90%	36,25%	37,15%	39,44%

**Grafik 1:** Kişilik Özellikleri

Uygulama sonucunda her üç sınıfının da ortaya çıkan baskın kişilik özelliğinin, “düşünsel” olduğu görülmektedir. Envanter sonuçlarına göre, 8-A sınıfının öğrenci sayısının %67,65 oranının, 8-B sınıfının öğrenci sayısının %57,14 oranının, 8-C sınıfının öğrenci sayısının %65,52 oranının “düşünsel” baskın kişiliğe sahip olduğu belirlenmiştir.

Tablo 2: Çalışma Alışkanlıkları

ÇALIŞMA ALIŞKANLIKLARI	8/A	8/B	8/C	ORTALAMA
0-30	0%	3,57%	6,90%	3,49%
30-60	47,06%	35,71%	68,97%	50,58%
60-80	47,06%	42,86%	13,79%	34,57%
80-100	5,88%	17,86%	10,34%	11,36%

**Grafik 2:** Çalışma Alışkanlıkları

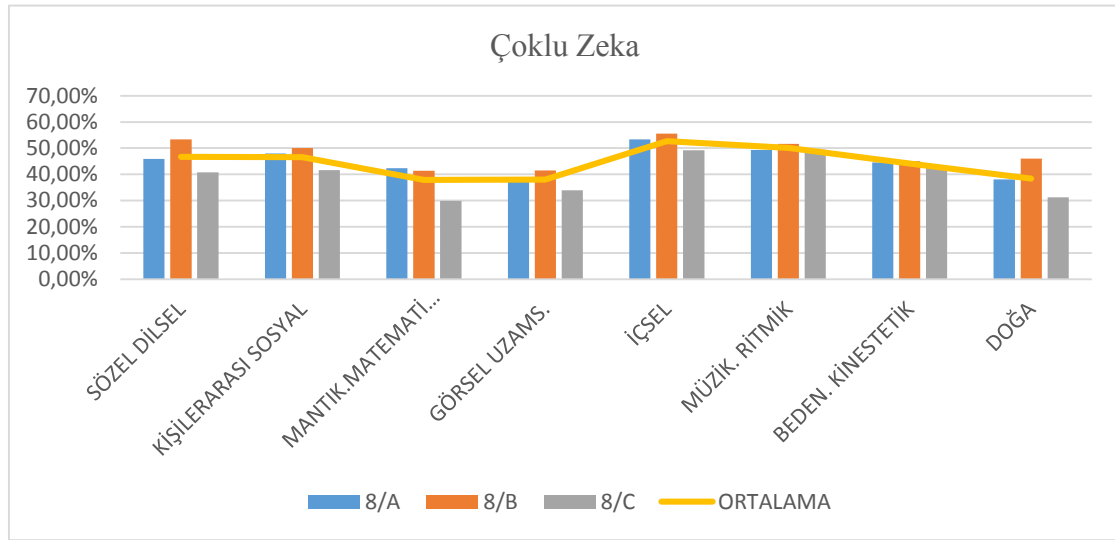
Uygulama sonucunda 8 A sınıfında çalışma alışkanlığının başarılı olması için tamamen yetersiz olan öğrenci tespit edilmemiştir. Öğrencilerin % 47,06’sının çalışma alışkanlıklarının başarılı olmaları için tam anlamıyla yeterli olmadığı ve bazı eksiklerinin olduğu tespit edilmiştir. Öğrencilerin % 47,06 oranı çalışma alışkanlıklarının başarılı olmaları için yeterli olduğu, ancak bazı eksiklerinin olduğu tespit edilmiştir.

Uygulama sonucunda 8 B sınıfında öğrenim gören öğrencilerin % 3,57’sinin çalışma alışkanlıklarının başarılı olmaları için oldukça yetersiz olduğu tespit edilmiştir. Öğrencilerin % 35,71’inin çalışma alışkanlıklarının başarılı olmaları için yeterli olmadığı ve bazı eksiklerinin olduğu tespit edilmiştir. Öğrencilerin % 42,86’sının ise çalışma alışkanlıklarının başarılı olmaları için yeterli olduğu, ancak bazı eksiklerinin olduğu tespit edilmiştir.

Uygulama sonucunda 8 C sınıfında öğrenim gören öğrencilerinin % 6,90 oranı çalışma alışkanlıklarının başarılı olmaları için oldukça yetersiz olduğu tespit edilmiştir. Öğrencilerin % 68,97 oranı çalışma alışkanlıklarının başarılı olmaları için yeterli olmadığı ve bazı eksiklerinin olduğu tespit edilmiştir. Öğrencilerin % 13,79 oranı çalışma alışkanlıklarının başarılı olmaları için yeterli olduğu, ancak bazı eksiklerinin olduğu tespit edilmiştir.

Tablo 3: Baskın Zekâ Alanı (Çoklu Zekâ)

ÇOKLU ZEKA	8/A	8/B	8/C	ORTALAMA
SÖZEL DİLSEL	45,93%	53,40%	40,76%	46,70%
KİŞİLERARASI SOSYAL	47,99%	50,07%	41,57%	46,54%
MANTIK. MATEMATİKSEL	42,41%	41,44%	29,86%	37,90%
GÖRSEL UZAMS.	38,49%	41,56%	33,87%	37,98%
İÇSEL	53,38%	55,50%	49,15%	52,67%
MÜZİK. RİTMİK	49,36%	51,68%	49,49%	50,18%
BEDEN. KİNESTETİK	44,56%	45,02%	42,95%	44,18%
DOĞA	38,10%	46,00%	31,23%	38,45%



Grafik 3: Baskın Zekâ Alanı (Çoklu Zekâ)

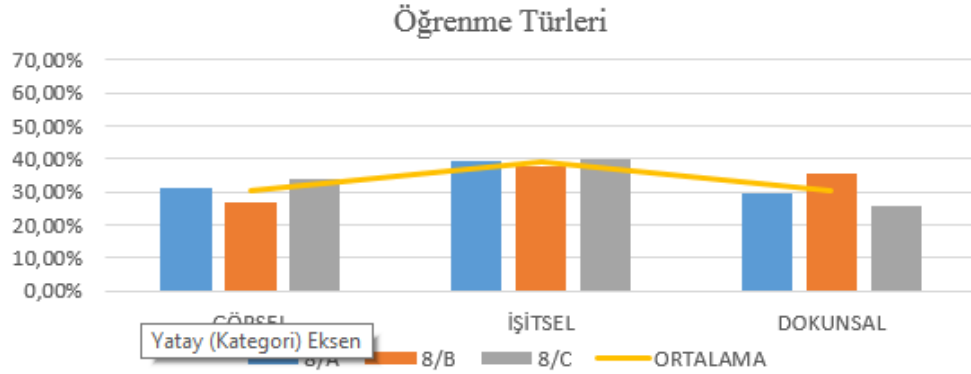
İlkadım Envanteri'nin 8 A sınıfına uygulanması sonucunda, öğrenciler arasında baskın zekâ türü olarak; % 26,47 oranıyla "İçsel" olduğu ortaya çıkmıştır. Diğer baskın zekâ türü olarak; % 20,59 oranıyla "Müziksel Ritmik", % 17,65 oranıyla "Sözel Dilsel" olduğu ortaya çıkmıştır. Ayrıca % 14,71 oranıyla "Kişiler Arası Sosyal", % 8,82 oranıyla "Bedensel Kinestetik", % 5,88 oranıyla "Görsel Uzamsal" baskın zekâ türü olarak ortaya çıkmıştır.

İlkadım Envanteri'nin 8 B sınıfına uygulanması sonucunda, öğrenciler arasında baskın zekâ türü olarak; % 32,14 oranıyla "İçsel" olduğu ortaya çıkmıştır. Diğer baskın zekâ türü olarak; % 25,00 oranıyla "Sözel Dilsel" olduğu, % 17,86 oranıyla "Müziksel Ritmik" olduğu ortaya çıkmıştır. Ayrıca % 14,29 oranıyla "Mantıksal Matematik", % 7,14 oranıyla "Kişiler Arası Sosyal", % 3,57 oranıyla Doğa baskın zekâ türü olarak ortaya çıkmıştır.

İlkadım Envanterininin 8 C sınıfına uygulanması sonucunda, öğrenciler arasında baskın zekâ türü olarak; % 41,38 oranıyla "Müziksel Ritmik" olduğu ortaya çıkmıştır. Diğer baskın zekâ türü olarak; % 17,24 oranıyla "İçsel", % 10,34 oranıyla "Sözel Dilsel" olduğu ortaya çıkmıştır. Ayrıca, % 10,34 oranıyla "Kişiler Arası Sosyal", % 10,34 oranıyla "Görsel Uzamsal", % 6,90 oranıyla "Mantıksal Matematik" baskın zekâ türü olarak ortaya çıkmıştır.

Tablo 4: Öğrenme Türleri

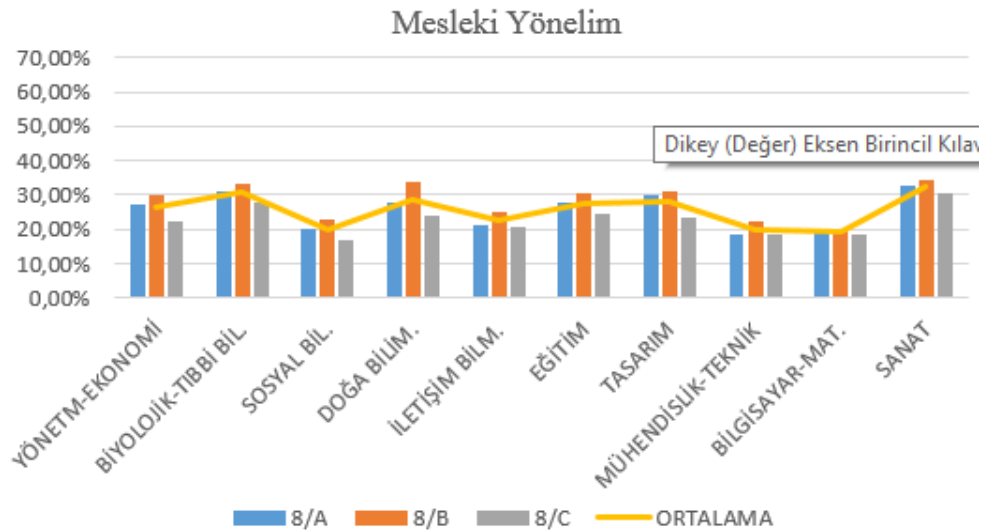
ÖĞRENME TÜRLERİ	8/A	8/B	8/C	ORTALAMA
GÖRSEL	30,96%	26,89%	33,71%	30,52%
İŞİTSEL	39,15%	37,44%	40,02%	38,87%
DOKUNSA	29,61%	35,51%	25,96%	30,36%

**Grafik 4:** Öğrenme Türleri

Uygulama sonucunda her üç sınıfın da baskın öğrenme stillerinin işitsel öğrenme olduğu ortaya çıkmıştır. Bu oran 8 A sınıfında % 55,88, 8 B sınıfında %42,86, 8 C sınıfında ise %65,52’dir.

Tablo 5: Mesleki Yönelim/İlgi

MESLEKİ YÖNELİM	8/A	8/B	8/C	ORTALAMA
YÖNETİM-EKONOMİ	27,10%	30,13%	22,20%	26,48%
BİYOLOJİK-TIBBİ BİL.	31,18%	33,10%	27,75%	30,68%
SOSYAL BİL.	19,91%	22,79%	16,84%	19,85%
DOĞA BİLİM.	27,75%	33,89%	23,73%	28,46%
İLETİŞİM BİLM.	21,22%	25,17%	20,67%	22,35%
EĞİTİM	27,59%	30,33%	24,50%	27,47%
TASARIM	29,87%	30,92%	23,16%	27,98%
MÜHENDİSLİK-TEKNİK	18,48%	22,20%	18,18%	19,62%
BİLGİSAYAR-MAT.	19,10%	20,22%	18,37%	19,23%
SANAT	32,48%	34,49%	30,62%	32,53%

**Grafik 5:** Mesleki Yönelim/İlgi

İlkadım Envanterinin 8 A sınıfına uygulanması sonucunda, öğrenciler arasında mesleki yönelimde “sanat” öne çıkan baskın mesleki alan olarak saptanmıştır. “Yönetim ekonomi” gibi meslekler de en

yoğun ilgi duyulan meslekler olarak öne çıkmıştır. Meslek yöneliminde bir başka öne çıkan alan da “eğitim” olarak görülmektedir.

İlkadım Envanterinin 8 B sınıfına uygulanması sonucunda, öğrenciler arasında mesleki yönelimde “Yönetim ekonomisi” öne çıkan baskın mesleki alan olarak saptanmıştır. “Biyolojik ve Tıbbi Bilimler” gibi meslekler de en yoğun ilgi duyulan meslekler olarak öne çıkmıştır. Meslek yöneliminde bir başka öne çıkan alan da “eğitim” olarak görülmektedir.

İlkadım Envanterinin 8 C sınıfına uygulanması sonucunda, öğrenciler arasında Mesleki yönelimde “sanat” öne çıkan baskın mesleki alan olarak saptanmıştır. “Biyolojik ve Tıbbi Bilimler” gibi meslekler de en yoğun ilgi duyulan meslekler olarak öne çıkmıştır. Meslek yöneliminde bir başka öne çıkan alan da “Yönetim Ekonomi” olarak görülmektedir.

5. SONUÇ

Çalışmada her üç sınıfın baskın kişilik özelliğinin “düşünsel” kişilik özelliği olduğu ortaya çıkmıştır. Kişilik özelliklerinin üç sınıfın ortalaması ise sırasıyla %62,98 düşünsel, %50,94 eylemci, %44,88 popüler, %39,44 oranında ise soğukkanlı olduğu görülmüştü. Düşünsel kişilik özelliği baskın olan öğrencilerin güçlü yönleri; saygılı, duyarlı, planlı, ince düşünceli, kültürlü, fedakâr, samimi, analitik, çözümleyici, düzenli, idealist ve yol gösteren öğrencilerdir. Zayıf yönleri ise; çekingen, kinci, yalnız, şüpheli, huysuz, içine kapanık mükemmeliyetçi ve karamsar olmalarıdır. Öğrencilerin çekingen ve içe kapanık olmaları, gelişimlerinde en önemli engeldir. Bu bakımdan öğrencilerin bu özelliklerini ortadan kaldırmak için sosyal etkinlikleri geliştirici aktivitelerin planlanması gerekmektedir. Grup aktiviteleri, öğrencilerin iletişim kurma becerilerini güçlendirecek dolayısıyla bireysel yeteneklerini daha iyi gösterebilmelerine yardımcı olacaktır. Bu tür faaliyetler aynı zamanda bireyin sosyalleşmesine de olumlu yönde etki etmektedir. Sonuç olarak bireylerin pasif alıcı olarak kabul edildiği ve sadece belirli aralıklarla yapılan eğitim etkinlikleri ile sınırlı sosyalleşme programları yerine bireylerin aktif oldukları, sürekli eğitime dayalı ancak yalnızca eğitim programları ile sınırlı olmayıp, tanışma kaynaşma toplantılarından danışmanlığa kadar uzanan çeşitli etkileşimsel etkinlikleri içeren programlar olmalıdır. İzlenen bu sürecin kız öğrencilerin ruhsal, bedensel, sosyal gelişimleri açısından, grup normlarını öğrenmeleri ve topluma da uyumları bakımından faydalı olacağı öngörülmektedir.

Gardner’ın çoklu zekâ kuramına göre insanda 8 türlü zekâ potansiyeli vardır. Bunlardan her biri herkeste görülmekle birlikte bazıları diğerlerine göre daha belirgindir. Araştırmamız da görüldüğü üzere tüm sınıflarda bazıları daha belirgin olmakla birlikte öğrencilerin hemen hemen her alana az veya çok ilgileri/yetenekleri olduğu görülmüştür. 3 sınıfın ortalamasına bakıldığında ise sırasıyla, yüzde 52,67 ile içsel, yüzde 50,18 ile ritmik, yüzde 46,70 sözel dilsel, yüzde 46,54 kişilerarası sosyal, yüzde 44,18 ile kinestetik, yüzde 38,45 ile doğa, yüzde 37,98 ile uzamsal, yüzde 37,90 ile mantıksal olarak görülmüştür. Elde edilen bu veriler, müfredatın çoklu zekâ kuramına göre hazırlanmış olması durumunu da desteklemektedir. Buna göre, özellikle öğrenci odaklı eğitim anlayışının okullarda işler hale gelebilmesi için, öğretmenlerin sınıf içi etkinliklerinde; yapılması gerekenleri, zekâ türlerine bağlı olarak iyi analiz etmeleri zorunluluğunu da ortaya koymaktadır.

Çalışmada her üç sınıfta baskın öğrenme biçimlerinin işitsel olduğu ortaya çıkmıştır. Ayrıca her üç sınıfın ortalamalarına bakıldığında sırasıyla yüzde 38,87 ile işitsel, yüzde 30,52 ile görsel, yüzde 30,36 ile dokunsal öğrenme biçimlerinin yatkın olduğu görülmüştür. İşitsel öğrenme biçimi, çevreyi tanıma ve öğrenmede işitme duyusunun daha etkili olduğu bir öğrenme biçimidir. İşitsel öğrenmesi, baskın olan öğrenciler konuşmaktan hoşlanırlar, duyduklarını, dinlediklerini daha iyi öğrenirler, sesleri daha iyi hatırlarlar, şarkı söylemeyi severler ve seslere karşı duyarlıdırlar, doğası gereği sempatikler, okumaktansa dinlemeyi tercih ederler, ders esnasında gürültüden rahatsız olurlar. Göz ile okuma esnasında anlamayabilirler bu nedenle en azından kendilerinin duyabileceği bir ses ile okumaları öğrenmelerini kolaylaştırır. Harita, poster, şema gibi görsel materyallerden yararlanamazlar. Daha çok konuşarak ve tartışarak anlarlar. Bilgi alırken dinlemeyi, okumayı tercih ederler. Olay ve kavramları birinin anlatması ile daha iyi anlarlar. Grup ve ikili çalışmalarda konuşma ve dinleme olanakları olduğu için iyi öğrenirler. Bu öğrencilerin öğretmenin ses tonuna ve vurgularına dikkat etmeleri, dersler için çalışma grupları oluşturmaları ya da kendinize bir çalışma arkadaşı bulmaları, özellikle yatmadan önce derslerini kasetten dinleyerek ya da yüksek sesle okuyarak tekrar etmeli, ders sunuları hazırlayın ve

bunları arkadaşlarınıza anlatmalısınız. Sonuç olarak bu öğrencilerin sosyal yönlerinin kuvvetli olduğunu, çevreleriyle yakın iletişim halinde olmaktan hoşnut olacaklarını, topluma uyum sağlama konusunda zorluk çekmeyeceklerini söyleyebiliriz.

Çalışmada elde edilen veriler doğrultusunda öğrencilerin mesleki yönelimlerinin çeşitli olmasında grubun heterojen olmasının etkili olduğu söylenebilir. Ki sınıf ortalamalarına baktığımızda da en yüksek oran (yüzde 30,68) ile en düşük oran (yüzde 19,23) arasında çok büyük fark olmadığı görülmüştür. Öğrencilerin farklı mesleklere yönelmelerinde rehberlik servisi çalışmalarının, arkadaş gruplarının, ailenin, çevrenin ve her türlü kitle iletişim araçlarının etkisinin olduğu düşünülmektedir. Toplum çeşitli kurumlardan oluşmaktadır ve her ne kadar kurumlar karşılıklı etkileşim halinde olsa bile her birini işlevi farklıdır. Bu durum toplumun ihtiyaçlarının da çeşitli olmasıyla da ilgilidir. Buna göre her bir kurum farklı alanda bilgi ve beceri gerektiren uzmanlara ihtiyaç duymaktadır. Bir grupta farklı yönelimlere sahip bireylerin bulunması toplumsal açıdan zenginliktir.

Uygulama sonucunda öğrencilerin % 3,49'unun çalışma alışkanlıklarının başarılı olmaları için oldukça yetersiz olduğu tespit edilmiştir. Çalışma konusunda bir eğitim uzmanı ya da rehber öğretmen tarafından, başarının bir süreç olduğu, o süreci yaşamadan başarıya ulaşmanın imkânsızlığı, başarı için bazı alışkanlıklara ve programlara ihtiyaç olduğu bilgisi verilmelidir. Yaşamımızın en önde gelen belirleyicilerinden olan eğitim hayatında, çalışma alışkanlıkları ve bilinçli çalışmanın ne denli önemli olduğu, eğer güvenli ve mutlu bir gelecek istiyorsak bunun için gerekli çalışmaları yapmanın önemi belirtilmeli, başarının ilk adımın ne istediğini bilmek, yani amacın tam olarak belirlenmesinin gerektiği anlatılmalıdır. Öğrencilerin kişilik özellikleri ve öğrenme stilleri dikkate alınarak nasıl çalışacakları konusunda yönlendirilmeleri gerekmektedir. Öğrencilerin % 50,58'inin çalışma alışkanlıklarının başarılı olmaları için yeterli olmadığı ve bazı eksiklerinin olduğu tespit edilmiştir. Bu öğrencilere; ders çalışmak kadar o dersi nasıl çalışmaları gerektiğinin de önemli olduğu, emeklerinin karşılığını alabilmeleri için eksik çalışma alışkanlıkları ve/veya eksik çalışma programı tamamlamanın önemi anlatılmalıdır. Alışkanlıkların ve becerilerin bir anda alınan kararlarla değil, sabır ve kararlılıkla kazanılacağı, amaca ulaşmak için gösterilecek kararlılıkta yöntem ve alışkanlıkların önemli olduğu vurgulanmalıdır. Öğrencilerin kişilik özellikleri, öğrenme stilleri, ilgi alanları ve alan yetenekleri de göz önünde bulundurularak çalışma yöntemleri gözden geçirilmelidir. Öğrencilerin % 34,57 oranı çalışma alışkanlıklarının başarılı olmaları için yeterli olduğu, ancak bazı eksiklerinin olduğu tespit edilmiştir. Bu öğrencilere bilinçli çalışmanın önemini, neyi nasıl yapacaklarını bilmelerinin başarı için ne denli önemli olduğu, özellikle kişilik özelliğimize, algı biçimimize ve koşullarımıza uygun çalışma şeklinin, hem başarılı olmamızı sağlayacağı, hem de yaptığımız işten zevk almamızı sağlayacağı anlatılmalıdır. Harcadıkları emeğin karşılığını tam olarak alabilmeleri için, biraz daha bilinçli olmaları ve etkili öğrenme metotlarını geliştirmelerinin önemi vurgulanmalıdır. Çalışma alışkanlığı elde etmek sadece eğitim kurumunda ve eğitimcilerin rehberliğinde olmaz. Öğrencilerin bu alışkanlığı elde etmesinde aile ortamının ve aile içi disiplinin de etkisi büyüktür. Toplumun temel yapı taşı olan aile, çocuklar için aynı zamanda öğrencisi olduğu ilk eğitim kurumudur da. Burada aldıkları talim ve terbiye onların örgün eğitim kurumlarındaki çalışma alışkanlıklarını, motivasyonlarını, uyumlarını ve başarılarını da etkileyecektir.

KAYNAKÇA

- BOZGEYİKLİ H., BACANLI F. Ve DOĞAN, H. (2009). İlköğretim Sekizinci Sınıf Öğrencilerinin Mesleki Karar Verme Yetkinliklerinin Yordayıcılarının İncelenmesi. *Selçuk Üniversitesi Sosyal Bilimler Enstitüsü Dergisi*, 21, 125-136.
- DOĞAN, H. (2011). Ağ Bağlantılı Sınıf Rehberliği Uygulamasının İlköğretim 8. Sınıf Öğrencilerinin Kariyer Gelişim Düzeylerine Etkisi. *Gaziantep Üniversitesi Sosyal Bilimler Dergisi*, 10(3), 1077-1098.
- EROL, B. (2002). *Okul Rehber Öğretmenlerine Rehberlik El Kitabı*. İstanbul: Lebib Yayınları.
- ŞAHİN, C. (2015). *Bireyi Tanıma Teknikleri*. (2. baskı). Ankara: Pegem A Yayıncılık.
- ŞEKER, H. (2014). *Eğitimde Program Geliştirme Programlar Yaklaşımlar*. (3. baskı). Ankara: Anı Yayıncılık.

- YANIKKEREM, E., ALTINPARMAK, S. ve KARADENİZ, G. (2004). Gençlerin Meslek Seçimini Etkileyen Faktörler Ve Benlik Saygıları. *Nursing Forum Dergisi*, 7(2), 60-67.
- YEŞİLYAPRAK, B. (2011). Mesleki Rehberlik ve Kariyer Danışmanlığında Paradigma Değişimi ve Türkiye Açısından Sonuçlar: Geçmişten Geleceğe Yönelik Bir Değerlendirme. Kuram ve Uygulamada Eğitim Bilimleri. *Educational Sciences: Theory & Practice*, 11(4), 97-118.
- YEŞİLYAPRAK, B. (2016). *Mesleki Rehberlik ve Kariyer Danışmanlığı: Kuramdan Uygulamaya*. (8. Baskı). Ankara: Pegem A Yayıncılık.
- YEŞİLYAPRAK, B., GÜNGÖR, A. ve KURÇ, G. (1996). *Eğitsel ve Mesleki Rehberlik*. (2. Baskı). Ankara: Varan Matbaası.
- YEŞİLYAPRAK, B. (2002). *Eğitimde Rehberlik Hizmetleri*. (8. Baskı). Ankara: Nobel Yayın Dağıtım.
- URL1: <http://talimterbiye.mebnet.net/ogrenci%20merkezli%20egitim/ogrencimerkezliegitim.html>
Erişim Tarihi: 11.05.2020