

 <http://dx.doi.org/10.26450/jshsr.1924>

 **Dr. Öğretim Üyesi Hatice KALFAOĞLU HATİPOĞLU**

Ankara Yıldırım Beyazıt Üniversitesi, Mimarlık ve Güzel Sanatlar Fakültesi, Mimarlık Bölümü, Ankara / TÜRKİYE

**Citation:** Kalfaoğlu Hatipoğlu, H. (2020). Sosyal bir değişim aracı olarak mimari: Clemens Holzmeister'in yaşamı ve yenilikçi stilinin türkiye'deki yansımaları. *Journal of Social and Humanities Sciences Research*, 7(55), 1629-1644.

## SOSYAL BİR DEĞİŞİM ARACI OLARAK MİMARİ: CLEMENS HOLZMEİSTER'İN YAŞAMI VE YENİLİKÇİ STİLİNİN TÜRKİYE'DEKİ YANSIMALARI

### ÖZET

Mimarideki değişik ve yenilikler her çağda sosyal hayatı etkilemiştir. Her ne kadar sosyal hayattaki değişimden tek başına sorumlu olmasa da, insanların yaşamındaki değişime etki edecek potansiyellerin önemlilerindedir. Çalışma yeni bir ulusun şekillenmesindeki süreçte özellikle başkent Ankara'nın imarında aktif olarak rol oynayan Clemens Holzmeister'in mimari stili ve bu stili eserlerine nasıl yansıttığı, yeni bir devlet oluşumundaki izleri üzerinedir. Holzmeister, Türkiye'ye gelmeden önce de yaptığı binalarla politik tartışmalara ve sosyal değişimlere öncülük etmiştir. Ankara'da yeni devleti temsil niteliğindeki binalardan olan; Türkiye Büyük Millet Meclisi, Savunma Bakanlığı, Genelkurmay Başkanlığı binası (Erkan-ı Harbiye binası), Atatürk Evi, Ulus Merkez Bankası, Emlak Bankası (Emlak ve Eytam), Milli Eğitim Bakanlığı binası, Yargıtay (İktisat ve Ziraat Vekaleti) binası, Bayındırlık Bakanlığı (Nafia Vekaleti) binası, Ankara Harp Okulu, Ankara Orduevi, Güven Anıtı (Anton Hanak'la birlikte), Avusturya Büyükelçiliği binalarının mimarı, Türkiye'de "Holzmeisterizm" stilinin kurucusu ve birçok mimarın yetişmesine katkıda bulunmuş üniversite eğitimcisidir. Ankara'daki tasarımları yeni bir devlet anlayışının kurulmasında büyük rol üstlenerek bu bağlamda sosyal bir değişimin temsili niteliğindedir. Araştırmada Alpler'de başlayan tasarımlarıyla mimarlığın etkili bir sosyal ve siyasi değişimi temsil aracı olduğunu Avrupa ve Türkiye'de gösteren cesur Holzmeister binaları Türkiye öncesi ve sonrası olarak incelenmiş; yenilikçi ve devrimci karakterinin, hayatının ve önceki çalışmalarının yeni Türkiye'ye yansımaları bu bağlamda yeniden ele alınmıştır.

**Anahtar Kelimeler:** Clemens Holzmeister, Mimari Tasarım, Sosyal Değişim ve Mimari, Yenilikçi Tasarım

## ARCHITECTURE AS A MEDIUM OF SOCIAL CHANGE: THE REFLECTIONS OF LIFE AND INNOVATIVE STYLE OF CLEMENS HOLZMEISTER ON TURKEY

### ABSTRACT

Changes and innovations in architecture have influenced social life in every age. Although architecture is not alone responsible for the changes in social life, it is one of the most important potentials that will affect the change in the life of people. The study is on the architectural style of Clemens Holzmeister, who played an active role in the development of the capital Ankara in the process of shaping a new nation, and how this style influenced his works, especially in the formation of a new state in Ankara. Holzmeister pioneered political debates and social changes with the buildings he built before and after he came to Turkey. Some of the buildings representing the new state in Ankara; Grand National Assembly of Turkey, Ministry of Defense, the General Staff Building, Atatürk's House, the International Central Bank, Real Estate Bank, Ministry of Education Building, Supreme Court Building, Ministry of Public Works, Ankara Military Academy, Ankara Officers' Club, trust Anita (with Anton Hanak), the architect of the Austrian Embassy building. He is the founder of the style "Holzmeisterizm" and a professor who contributed to the education of many architects both in Turkey and Austria. His designs in Turkey play a major role in the establishment of a new understanding of the state and represent a social change in this context. In this study, his architectural design journey beginning from the Alps has been examined by approaching his architecture as a demonstration of an effective social and political change. Holzmeister's main brave representative works before and after Turkey are analysed chronologically; the reflection of his innovative and revolutionary character, life and preceding works on Turkey has been reconsidered in this context.

**Keywords:** Clemens Holzmeister, Architectural Design, Architecture and Social Change, Innovative Design

## 1. GİRİŞ

20. Yüzyıl'ın üretici, yenilikçi, uluslararası çapta birçok projeye imza atmış, Tirol'lü bir mimar ve profesördür Clemens Holzmeister. Mimar ve Şehir planı özelliklerinin yanısıra klasik el sanatlarında usta bir uygulamacı, kendine has üslubu ile iyi bir sulu boya ve kara kalem sanatçısıdır. Dönemin Jugendstilci<sup>1</sup> ve modernist mimarları arasında etkileyici bir şekilde sürekli yükselen bir başarı grafiği çizmiştir. Mesleki hayatına başladıktan kısa bir süre sonra Avusturya-Macaristan, Almanya ve Orta Avrupa'da çokça söz edilen bir mimar olmuştur. Mimarının siyasi ve politik emeller için sıkça kullanıldığı 20. yüzyılın başlarında yapmış olduğu projelerle birçok kez siyasi çatışmaların içine girmiştir (Posch, 2010).

Özellikle 19. yy sonlarından itibaren, mimarlık sadece tarihi temsil etmekle kalmayıp tarih de yazmak istemiştir. Mimarlık, sosyal hayatı doğrudan geliştirme gibi bir etkiye sahip olmasa da dolaylı olarak toplumların yaşam biçimlerine yön vermektedir. Genellikle dil formlarında olduğu gibi, binaların da sosyo-politik temsil değeri vardır ve bu değer ancak verilen iletişim yapısı dikkate değer şekilde, ilgili özel durum faktörleri de dikkate alındığında yorumlanabilir (Rigele ve Loewitz, 2000). Holzmeister Ankara'ya gelmeden önce mimari bulunduğu sosyo-politik ortam; bu ortamda yaptığı tasarımlar, tasarım dilinde ve kararlarında etkili olmuştur ve dolayısıyla bu Ankara'da yapacağı binaların diline de yansımıştır.

Henüz Hristiyan dünyasının şiddetle karşı çıktığı ölülerini yakma merasimi için bir yapı olan Viyana Krematoryumu'nu tasarlarken kiliseyi karşısına almış, Düsseldorf Schlaefer Anıtı projesiyle 1. Cihan Harbi'nden istedikleri sonucu alamayan Almanların yeniden dirilişini simgeleyerek istemeyerek de olsa nasyonal sosyalistleri desteklemiştir. Bu ses getiren yapıların sonucunda tanınma fırsatı bulmuş; Avusturya, Almanya ve daha sonraları Türkiye'de birçok projeye imza atmış, hatta üniversitelerde eğitim verip mimarlar yetiştirmiştir. Mustafa Kemal Atatürk'ün önderliğinde yürütülen yeni Türkiye'nin inşası sürecinde Avrupa'dan getirilen yaklaşık 600 sanatçı gibi Holzmeister da Türkiye ile tanışmış ve özellikle Ankara'da çok önemli eserler bırakmıştır. Yeni kurulan bir devlet için yeni ve modern bir sanat anlayışı diyen Atatürk ve yoldaşları geleneksel mimari üslubu kullanan yerli ve İtalyan mimarlar yerine, özellikle Ankara'yı "taze kan" olarak getirdikleri bu sanatçılara emanet etmiştir. Şu an yaşadığımız Ankara'nın planlanmasında büyük önem teşkil eden bu sanatçılardan biri olan Holzmeister; bir yandan ülkemize Batı sanat anlayışını ithal ederken, diğer yandan da halkın kültür ve sosyal statüsünün tamamen değişmesine sebep olmuştur. Bu sebeptendir ki modern Türkiye Cumhuriyeti'nin kuruluşunun temel taşlarını oluşturan bu sanatçıların aynı zamanda Batı'yı temsil eden birer kültür ataşesi olarak nitelendirilmek yanlış olmayacaktır. Avusturyalı mimar Clemens Holzmeister Cumhuriyet tarihimize damga vuran sanatçıların başında gelir. Holzmeister Türkiye'deki yaşamı boyunca daha sonraları defalarca tekrarlanan veya taklit edilen "Holzmeisterizm" adlı yeni ve kendine has bir mimari stil oluşturmuştur ve bu stilin ikonu olan yapıtlarını Ankara'da uygulamıştır. Başkentte tasarlamış olduğu yapılarla ve sanat tarihimize kazandırmış olduğu farklı üslubu ile Clemens Holzmeister ismi Türkiye Cumhuriyeti'nin yeni yönetimini temsil eden başkent oluşumu açısından en çok üzerinde durulması gereken isimlerinden biri olmasına binaen hayatı, Ankara'dan önce ve Ankara'daki yapıtları kronolojik olarak işlenmiştir. Çalışmada hayatının ve Avrupa'daki önemli eserlerinin Ankara'ya nasıl yansıdığı ve bu tasarımlara nasıl temel teşkil ettiği analiz edilmiştir. Türkiye'de oluşturduğu mimarlık anlayışın bu gözle yeniden ele alınması amaçlanmıştır. Bu yazı, Ankara'da Cumhuriyet'in kuruluş tarihi sanatsal faaliyetlerini ve bu süreci daha yakından tanıyabilmek açısından Clemens Holzmeister'in önemine binaen kaleme alınmıştır.

## 2. CLEMENS HOLZMEISTER'İN YAŞAMI VE MİMARİSİ ÜZERİNE

27 Mart 1886 tarihinde Avusturya'nın Tirol eyaletinde doğan Holzmeister Avusturyalı bir anne ve Brezilyalı bir babanın çocuğudur. 5 yaşlarında iken ailesi tarafından çocuklarının eğitimi için alınan kararla Innsbruck'un bir kasabası olan Mühlau'da küçük ve şirin bahçeli bir eve taşınmışlardır. 1897 yılında demirci ustası olan babasını kaybedinceye kadar ondan öğrendiği el sanatları becerisini

<sup>1</sup> Jugendstil Almanca bir sanat ve mimarlık akımı olup, Türkçesi "genç üslup" anlamına gelmektedir. Art Nouveau akımının trendlerindedir. 20. yy başlarında sanat ve el işinin (zanaat) birlik oluşturması, zanaatın hem işlevsel hem de sanat eseri estetiğine sahip olması fikrinden yola çıkarak popüler hale gelmiştir. Adını "Die Jugend" (genç) dergisinden almıştır. Çiçek motifleri, organik şeylerden ilham alan çizgiler, arabesklerle yönelmiş ancak sonradan soyutlama ve işlevselliğe doğru ilerlemiştir.

babasının isteği üzerine geliştirmeye gayret göstermiştir. Babası vefat ettikten sonra 8 çocuğun yetiştirilmesinde büyük sorumluluk yüklenen annesi çocuklarının okul eğitimine fazlaca özen göstermiş ve onu 1906 yılında başarıyla tamamlayacağı ortaokul eğitimi için Innsbruck şehir merkezine yollamıştır. Okul sonrası zamanlarını beraber geçirdiği mimarlık öğrencisi arkadaşı Michel sayesinde mimarlıkla tanışarak mimar olmaya karar vermiş ve mesleki eğitim için 1906 yılında Viyana Teknik Üniversitesi mimarlık bölümüne kaydını yaptırmıştır.

Holzmeister mimarlık eğitimini 1913 yılında tamamlamıştır ve 1919 yılında kiliseler üzerine yazdığı tezi ile doktor unvanını kazanmıştır. Aynı yıl Avusturya'nın batısında bulunan Innsbruck'ta Staatsgewerbeschule'de<sup>2</sup> 1924'e kadar öğretim görevlisi olarak çalışmıştır (Emanuel, 2016). 1924 yılında çok büyük tartışmalara yol açan Viyana Krematoryum Projesi yarışmasına katılmış ve projesi uygulanmıştır. Bu projenin yapım aşamasında Holzmeister Innsbruck'tan Viyana'ya taşınmış ve zamanın en önemli akımlarından olan "Jugendstil" akımının kurucularının da görev aldığı Wiener Akademie der bildenden Künste'nin<sup>3</sup> yönetim kadrosunda bulunmuş ve burada dersler vermiştir. 1926 yılında Holzmeister'in önemli projelerinden olan Salzburg Festspielhaus'un<sup>4</sup> çalışmalarına başlamıştır. Yaklaşık 12 yıl süren bu çalışma esnasında Almanya Düsseldorf'ta Güzel Sanatlar Akademisinde eğitmen olarak bulunduğu sırada yine ses getirecek bir proje olan Schlageter Anıtı'nı tasarlamıştır. Almanya'da ikameti esnasında tasarlamış olduğu birçok kilise yapısıyla Holzmeister kilise yapılarında uzman olduğunu kanıtlamıştır. Daha sonraları 1933-1937 yılları arasında Viyana'ya dönerek Güzel Sanatlar Akademisinde rektörlük görevi üstlenmiştir. O yıllarda Avusturya'da farklı fonksiyonlarda birçok yapının tasarımlarını yapmıştır. Tasarlamış olduğu okul, kilise, otel, radyo evi ve anıtlar Holzmeister'in portföyünü kabartırken, artık o Avusturya'da ve Almanya'da adından sıkça söz edilen bir mimar olmuştur. Öyle ki artık yurtdışından teklifler almaya başlayan Holzmeister'a 1927 yılının son döneminde Ankara'daki bir başka yabancı mimar Egli'nin tavsiyesi üzerine, yeni kurulan Ankara'da yapılacak Savunma Bakanlığı Projesi için teklif götürülmüştür. Buna olumlu cevap veren Holzmeister böylelikle ilk Avrupa dışı çalışmalarını da başlatır. Ankara'nın kurulumunda büyük önem taşıyan Avusturyalı mimarın Türkiye ziyareti iki aşamalı olmuştur. Bu aşamalarda tasarlamış olduğu projelerden Milli Savunma Bakanlığı (1927-30), Erkan-ı Harbiye (Genelkurmay Başkanlığı) binası (1930), Milli Eğitim Bakanlığı (1929-34), Ordu Evi (1930-35), Harp Okulu (1930-35), Anton Hanak'la birlikte çalıştıkları Güven Anıtı (1931-33), İçişleri Bakanlığı (1932-34), TC Cumhurbaşkanlığı Merkez Köşkü (Pembe Köşk, 1932), Vilayet Meydanı (1933-34), Bayındırlık Bakanlığı (1931-34), Yargıtay (1931-34), Emlak Bankası (1933-34), Ulus Merkez Bankası (1934), Avusturya Konsolosluğu (1936) ve TBMM (1937-63) Holzmeister'in Ankara'daki uygulanmış eserleri arasındadır.

1940-49 yılları arasında İstanbul Teknik Üniversitesi'nde eğitmenlik yapmıştır. Yurtdışındaki hizmetlerinden dolayı 1951'de Graz Teknik Üniversitesinde Şeref Ödülü'nü, 1953'te Avusturya Devlet Mimarlık Büyük Ödülü'nü alan Holzmeister; 1950-57 arasında Viyana Güzel Sanatlar Akademisi'nde yeniden göreve gelmiştir (Posch, 2010). Buradan emekli olan mimar Salzburg Festspielhaus'un ikinci etap çalışmalarına devam edip bu projeyi tamamlamıştır. 1978 yılında son kez Türkiye ziyaretini yapmış, 1983 yılında Avusturya Salzburg'da hayata gözlerini yummuştur.

## 2.1. Holzmeister'in Öğrencilik Yılları

Üniversitedeki eğitiminin ilk yıllarında karşılaştığı başarısızlık tablosu ona her defasında "meslek seçiminde çok büyük bir yanlış yaptım" düşüncesine itmiştir. Henüz okulun başlarındayken girmiş olduğu teorik sınavların pek çoğundan istediği notu alamamıştır (Holzmeister, 1976).

Avrupa'da özellikle 19. yy'ın son yarısında kısa aralıklarla pek çok sanat ve mimari akım gelişmiş, her biri yeni akımlar ortaya çıkana dek 10-20 yıl hakimiyetlerini sürdürmüşlerdir. 19. yy'ın başlarına kadar herhangi bir akımı temsil ettiğinden habersiz olan mimarlar, bu yüzyılın ilk çeyreğinin sonlarında politik ve ideolojik amaçlara hizmet edebilen bir mimarının farkına vardılar (Mignot, Klein, & von Gemmingen, 1983). 20. yüzyıla gelindiğinde ise bir akımın temsilcisi olmak, neredeyse bir gereklilikti. 1800'lü yılların sonlarında simetrik ve ornamental formlarla ortaya çıkan ve oldukça etkili olan Jugendstil, 19. yüzyılda Fransa'da başlayan "Impressionism (Izlenimcilik)" ve 20.yy'ın başlarında

<sup>2</sup> Devlet Yapı-Sanat Okulu

<sup>3</sup> Viyana Güzel Sanatlar Akademisi'nde

<sup>4</sup> Salzburg Tiyatro Salonu

ortaya çıkan “Expressionism (Disavurumculuk)” akımları, Avrupa’nın artık sanat ve mimaride modern çağa girdiğini gösteriyordu. Bu çok üsluplu zaman diliminde Clemens Holzmeister mimarlık eğitimine devam etmekteydi. Bir taraftan Otto Wagner’in ve öğrencilerinin mimari çalışmalarını, Gustav Klimt, Mestrovic gibi sanatçıların eserlerini muhteşem diye nitelendiren Holzmeister, öte yandan modern sanatın temsilcisi bu eserlerle o zaman arasında bir bağ kurmakta zorlanması bir çıkmazı beraberinde getirmekteydi (Holzmeister, 1976).

Kendi biyografisini yazdığı “Holzmeister Selbstbiographie” adlı kitabında ilginç bir okul anısından bahseder: “Romantik bir yapım vardır, bu hem bana soyumdan gelen bir özelliktir, hem de düşünce tarzımın kendi karakteristik özelliğidir. Bunu Teknik Üniversitede hocam Karl Hönlig’e sunduğum bir köprü projesinde daha iyi anladım. Aslında projemde erken Rönesans üslubunun izleri yoğun bir şekilde hissediliyordu, fakat çizimlerimdeki perspektif ve sarı gökyüzü ifadeleri projeyi biraz daha romantik üsluba yaklaşıtıyordu. Karl Hönlig, projem için tam olarak şu yorumu yapmıştı: “Yapmış olduğun bu hoş ilustrasyon, bir masal kitabı için çok güzel sayılabilirse de mimarlık bu değil.” (Holzmeister, 1976).

Viyana Teknik Üniversitesi’nde 2. bitirme sınavında tasarlamış olduğu Tirol’deki bir Alpotel projesinde kumun ağırlığını hesaba katmadığı için geçersiz not alacakken, yaptığı grafiksel çalışmaları beğenen hocası Max Ferstel, bu hatayı görmemezlikten gelir ve geçer not verir. Aldığı başarısız notlardan pes etme noktasına gelen genç mimar için artık mesleki yükseliş başlar. Hocası Ferstel ile samimiyeti artıran Holzmeister, sınavdan 1 sene sonra 1913’te onun yanına asistan olarak girer.

Öğrencilik yıllarında Roma ve Floransa’ya seyahatler yapmış ve bu şehirlerdeki anıtsal yapılardan fazlasıyla etkilenmiştir. Öyle ki hayatı boyunca yaptığı yapılarda “görkem” kavramını ön planda tuttuğu tasarımlarında hissedilmektedir. Sonraki yıllarda babasının bir arkadaşı tarafından “Deutsche Heimat” adında yeni kurulan bir derneğin yapı danışmanlığı görevine getirilir ve bu sayede Avusturya-Macaristan şehirlerinin birçoğunu gezme fırsatı bulur. Arşidük – Veliiaht Franz Ferdinand tarafından projeleri büyük ilgi görmüş, Ferdinand’ın özellikle ilgilendiği Marbach kasabasının bakımı için görevlendirilmiştir. Burada savaş anıtları için örnek taslaklar hazırladığı “Vorbilder für Kriegsdenkmäler” adlı kitabını hazırlamıştır (Holzmeister, 1916). Bu kitapta çizmiş olduğu birçok farklı savaş anıtı, artık anıtlar konusunda oldukça uzman olduğunun kanıtıdır.

1919 yılında kiliseler üzerine yazdığı doktora teziyle Doktorluk unvanını kazanmıştır. 1918-1923 yılları arasında birçok yarışmaya katılır. Katıldığı yarışmalardan 1918’de Viyana’da yine bir anıtsal nitelik taşıyan Ruhmeshalle auf Nußberg, 1920’de Linz, Innsbruck ve Graz’da tren garları yarışmalarında birincilik kazanmıştır. 1923 yılında açılan Viyana Krematoryum yarışmasında 3.lük ödülü almasına rağmen, projesinde sembollere yüklemiş olduğu anlamlar ve formsal ilişkiler sayesinde Viyana şehir yapı direktörü Fiebigger tarafından beğenilmiş ve uygulamaya layık görülmüştür (Rigele ve Loewitz, 2000). Krematoryum hem Clemens Holzmeister’in kariyerindeki yükseliş açısından, hem de Avusturya’nın sosyal ve politik yaşamına etkileri açısından oldukça büyük öneme sahiptir (Posch, 2010). Holzmeister bu teklifi adlığında Tirol’de ilk kilisesini uygulamaktadır. Zamanın önde gelenleri tarafından bir kilise mimarının, farklı bir dini anlayış taşıyan Krematoryum yapması çok eleştirilmiştir. Sonuç olarak Teoloji Fakültesi’nden birileri bu eleştirilerin haksız olduğunu düşündüğünü belirterek, bu tartışmaya bir son vermiştir.

Clemens Holzmeister’in ilk çalışmaları, özellikle Almanca konuşulan ülkelerde etkili olan Heimatstil<sup>5</sup> ve dışavurumculuktan etkilendiğini gösterir. (Holzmeister, 1937). Zamanla bu stillerin arasından sade kübik formlara ulaşmış ve kendi yenilikçi anlayışıyla yeni bir tarz oluşturmuştur. Ankara’nın inşasında da kendine özgü bu kübik formları ve anıtsal (monumental) mimari anlayışı göze çarpmaktadır (Şekil 1) (Rigele ve Loewitz, 2000). Onun kemalist şehir mimarisi Prof. Dr. Bernd Nicolai<sup>6</sup>’e göre “sistemik olarak düzenlemiş bir gücü” simgeler. Her bir geometrik şekil diğerleriyle etkileşim halindedir ve bütünsel bir görkemin parçasını oluşturmaktadır (Şekil 2) (Nicolai, 1998).

<sup>5</sup> Vatan/yurt/ev stili anlamına gelen, “Heimatland” kırsal ve bölgesel mimari formları kullanmayı temel alan bir stildir.

<sup>6</sup> Sanat tarihi Profesörü

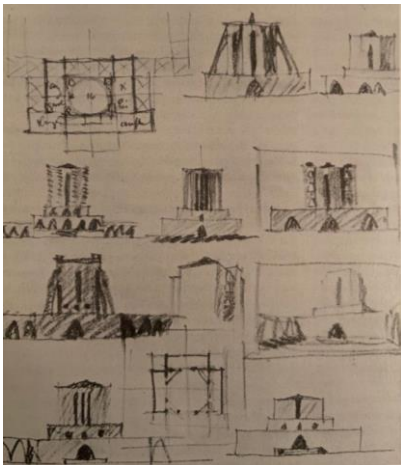


**Şekil 1.** Holzmeister'in Kübik Formları Kullanan Bir Köy Kilisesi Tasarımı Örneği  
**Kaynak:** Holmeister, 1951, s.50.

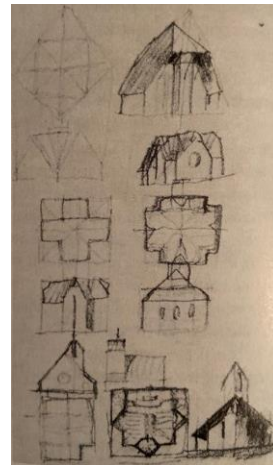


**Şekil 2.** Holzmeister'in Tasarımı Köy Kilisesi ve Çevresiyle İlişkisi  
**Kaynak:** Holmeister, 1951, s.51.

Holzmeister'in el çizimleri ise onun tasarımlarının bir başka belirgin özelliğini oluşturur. Gittiği her yerde yanından eksik etmediği eskiz defteri ve kalemleri, onun çizimlerinin zamanla daha fazla değer kazanmasına vesile olur. Kalemle benzersiz bir şekilde yakalanan durum ve binaların bulunduğu sayısız çalışma sayfası bulunmaktadır. Binalarını tasarlarken de sayfalarında beyaz sıva ile canlandıracağı yapıları güçlü bir şekilde gölgeleriyle modellemiştir (Şekil 3, Şekil 4) (Rigele ve Loewitz, 2000).



**Şekil 3.** Holzmeister'in Viyana Krematoryumu İçin 1921'deki Eskizi  
**Kaynak:** Rigele ve Loewitz, 2000, s.72.



**Şekil 4.** Bir Köy Kilisesi İçin 1965'deki Eskizi  
**Kaynak:** Rigele ve Loewitz, 2000, s.72.

Viyana Güzel Sanatlar Akademisi'ndeki mekânsal modelini "ışığa giden yol" adı altında sunan ve belgeyen Holzmeister, mekanın insanın derinliğinden gelen deneyimlerin oluşturduğu duyguları içerdiğini savunur. Mekanı alışılmamış bir şekilde anlamlandırarak Holzmeister mekanda çok net anlaşılabilir eşikler ve mekan dizisi şekillendirir (Rigele ve Loewitz, 2000).

Viyana Güzel Sanatlar Akademisi'nde 3 kuşak Avusturyalı mimar yetiştirmiş Holzmeister, gotik geleneği, daha sonra romantikleştirilmiş baroğa ve Wagner'in işlevselliğine götüren mimari eğitim geleneğini içeren bir tarzı sürdürmüştür. Tarihi formları modifiye etme, gelenekten bir çeşit adaptasyon yöntemi ile uzaklaştırmaya çalışma ve böylece onlarla anıtsal içerikli yeni bir tarz oluşturma onun stilini ifade edebilir. Bölgeselliğe sadık kalarak kendini eski geleneğin bir parçası olarak görürken, uluslararası üslubun evrenselliği buna entegre eder ve teorik dünyası olduğu gibi kalır. Sahne yönetimi hissini baskınlığı çalışmalarında asıl ilgisini çekmeyen unsurların da temsili için yer bırakmıştır (Emanuel, 2016). Eserlerinin mekan ile sürekli diyalog içinde olduğu görülür. Tiyatro onun mizacının en temel unsurudur. Holzmeister'in çalışmasında festival salonu ve kilise binası, mezar ve manzara yan yana durmakta ve yaratıcılığı, duyarlı ve alıcı bir ruhun vizyonunu eşit olarak yaşamaktadırlar (Rigele ve Loewitz, 2000).

Malzemeleri kullanırken bir özgürlük hissi baskındır. Ankara'ya gelmeden önce de tasarımlarında göz önünde bulundurduğu iklim koşulları ve yerel malzeme kullanımı Ankara'daki çalışmalarında da öne çıkmaktadır. Bu onun yöresel malzemelerle mahalli geleneksel biçimlerini sentezleyerek yeni bir soluk getirmesi olarak yorumlanabilir (Erkmen, 2003).

Ülkesinde iken modern mimarlıkla ilgili tartışmalara dahil olmaktan kaçınmış, modern yapım yöntemleri ve malzemelerini yapısal kütle, taşıyıcı yada estetik bağlamda destekleyecekleri şekilde kullanmaya çalışmıştır (Erkmen, 2003; Holzmeister, 1937).

## 2.2. Krematoryum ve Sosyal Demokratlar

1921 yılının Mart ayında Viyana Belediyesi ölülerin yakılma merasimi için kullanılan yapıyı büyütmek amacı ile bir mimari proje yarışması düzenlemiştir (Viyana Belediyesi Resmi Gazete, 1921, sf. 405). Avusturya'nın ilk krematoryumu olma özelliği taşıyan bu yapı Viyana şehrinin kenar mahallesi sayılan Simmering bölgesinde "Zentral Friedhof" (merkez kabristanı) un içinde yer alır. Hazırlanmış 70 farklı projeden birinci, ikinci ve üçüncülük ödülü çıkmıştır. Jüri üyelerinden Franz Siegel 1927'deki erken ölümüne rağmen 1918-1934 yılları arasında sosyal demokratları temsil eden "Rotes Wien"<sup>7</sup> yön veren Viyana tarihinin en etkili politikacılarından (Blau, 1999). O zamanki politik savaşta Siegel ve sosyal demokratlar Viyana'da bir krematoryum yapılmasını şiddetli bir şekilde savunurken, Roma-katolik kilise ölüleri yakmayı liberallikten doğan bir laikleşme hareketi olarak görüyorlardı (Ermers, 1925). 19 Mayıs 1866 yılındaki kurul kararında ölülerin yakılması yasaklanırken, 1964 yılındaki II. Vatikan kurulu tarafından bu yasak kaldırılır (Rigele ve Loewitz, 2000). Kuzey Amerika'da ve Avrupa'da 1873'lerde ilk krematoryumların yapılmasıyla, kilise tepkisi şiddetini artırmaya başlar ve yaptırım olarak da dinden aforoz etmekle tehdit eder. Dolayısıyla özellikle Hristiyan-Sosyal parti ve Zentralvereinigung der Architekten<sup>8</sup> böyle bir yapının yapılmasına büyük tepki göstermiştir. Böylelikle Viyana'da yapılacak Krematoryum mimari bir proje olmaktan çıkarak politik bir savaş niteliği kazanmıştır. Öyle ki projenin açılışında sosyal demokratlar büyük bir politik zafer kutlaması yapmışlardır. Holzmeister açısından bu proje her ne kadar ülkede tanınması için büyük bir fırsat olsa da Katolik kiliseyle aralarında yaşanan bu çekişme bir süre onu olumsuz etkilemiştir. O zamanlar hala bir profesör unvanı olmamasına rağmen, gazeteler ondan Mimar Profesör Dr. Clemens Holzmeister olarak bahsetmiştir (Der Entwurf..., 1923).

Karl Maria Grimme aylık kültür-sanat dergisi Der Fährmann'da Holzmeisterin Krematoryum'unun farklı bir yönüne dikkat çekmektedir; "Babylon mimarisindeki tapınakları, yada bir kaleyi andıran bu yapı alışılmış herhangi bir geleneği temsil etmiyordu. Krematoryumu tasarlayan diğer mimarların tasarımlarına baktığımızda bir kiliseyi andıran özellikler ilk bakışta fark edilmektedir fakat Holzmeister'in tasarımında yapının herhangi bir kültüre ait geleneklerden arındırılmış, özgün bir konseptte sahip olduğu

<sup>7</sup> Kızıl Viyana (Almanca: Rotes Wien) 1918-1934 yılları arasında, sosyal demokratların şehri ilk kez demokratik olarak yönetecek çoğunluğa sahip olduğu dönemdi.

<sup>8</sup> Avusturya'da zamanın Mimarlar Odası

fark edilmektedir” (Grimme, 1926). Bu noktadan baktığımızda Holzmeister’in yenilikçi olan mimari üslubunu daha net görebiliriz.

Krematoryumu hayatının önemli bir dönüm noktası olarak kabul eden Holzmeister, bu projeden sonra popülaritesi hızla artan, kısa zamanda bütün Avusturya’da, hatta Almanya’da tanınan bir mimar olmuştur.

### 2.3. Schlageter-Anıtı

Krematoryum yapısıyla Katolik kiliseyi karşısına alan Holzmeister, 1929 yılından itibaren üzerinde çalıştığı Schlageter Anıtı tasarımıyla birlikte tehlikeli dini tartışmaların içinden sıyrılmıştır. 1919 yılında Almanya düzensiz silahlı birliği Freikorps’lara katılan ve 1923 yılında Düsseldorf’ta Fransız işgal kuvvetleri tarafından öldürülen Albert Leo Schlageter ve diğer 140 Freikorps adına 1926 yılında bir anıt yapılması kararlaştırılmıştır (Franke, 1980). Böylelikle Holzmeister yeniden politik amaçlı bir diğer mimari proje için taslaklar hazırlamaya başlamıştır. Özellikle Alman sağcı partiler tarafından desteklenen bu yapıt 1918 yılında I. Dünya Harbi’ni kaybetmeyi hazmedemeyen Alman askerlerin ülkeye döndükten sonra oluşturdukları, daha sonra milyonlarca insanın hayatını kaybettiği II. Dünya Harbine zemin hazırlayan sağcı Alman grupların popülaritesi ve yeniden dirilişi açısından büyük önem taşır. Holzmeister bu anıtı tasarlarken Albert Leo Schlageter’in bir çukurda öldürüldüğünü göz önünde bulundurarak, anıtı yerüstüne yapmak yerine zemini kazarak 12 metre çapında bir çukur oluşturmayı tercih etmiştir. Anıtı görkemli kılan ise gölgesi bu çukurun içerisine düşen dev haçtır (Şekil 5). İkinci Cihan Harbi’ndeki bombalamadan zarar görmeden kurtulan bu anıtın, 8 Mart 1946 senesinde Düsseldorf şehir parlamentosunda yıkılması kararlaştırılmıştır. Birinci Dünya Savaşı’ndan sonra sağcılar tarafından yapılan diğer propaganda yapıları gibi Schlageter Anıtı da İkinci Dünya Savaşı’ndan sonra yıkımdan nasibini almıştır. Haç yıkıldıktan sonra Holzmeister’in tasarlamış olduğu çukur savaşta yıkıma uğrayan Düsseldorf evlerinin molozlarıyla doldurulmuştur (Holzmeister, 1976).



Şekil 5. Schlageter Anıtı, Düsseldorf, 1931

**Kaynak:** Hugo Schmölz (Rigele ve Loewitz, 2000)

### 2.4. Salzburg Festspielhaus

1922 yılında Holzmeister Kollegien Kilisesi’nde gitmiş olduğu “Grosse Welttheater”<sup>9</sup> isimli oyundan çok etkilendiğini, daha sonraları tasarımını Berlinli mimar Hans Poelzig’in yapmış olduğu Hellbrunn’daki fantastik tiyatro binasının onda heyecan uyandırdığını söyler (Holzmeister, 1976). 1926 yılında Salzburg Belediye Başkanı Dr. Franz Rehr’den aldığı teklif üzerine yarım kalan Salzburg tiyatro binasının seyirciler için ayrılmış mekanını tasarlamak için çalışmalarına başlamış ve böylelikle bir tiyatro binasını tasarlamanın heyecanını da tatma fırsatı elde etmiştir. Tiyatro binasının iç mekan tasarımında özellikle Holzmeister’in seçilmesinde kendisinin heykeltıraşlık ve ressamlık kabiliyetlerinin etkisi olmuştur. Binanın girişindeki fresk çalışmalarıyla meşhur salon projeye etkileyici bir hava katar. 1933 yılından sonraki dönemde sıkça sergilenen oyunlar ve politik sebeplerle zorla doldurulan salonda zamanla tadilat gereksinimi duyulmuştur. Salondaki sahenin genişletilmesi, sanatçı gardıroplarının ve salondaki seyirci kapasitesinin artırılması gibi işlemler için Holzmeister’e 1937 yılında yeniden bir teklif gelir (Becker, 1966). Genişletilmiş bir tiyatro binasıyla Viyana’daki Opera binası gibi daha büyük kapasiteli, araçlarla ulaşımına müsait, küçük bir şehir tiyatrosu yerine Avrupa

<sup>9</sup> Büyük Dünya Tiyatrosu

çapında tanınmış bir yapı hedeflenmiştir. Anton König tarafından yapılan mozaik çalışmaları, girişteki 3 metre yüksekliğindeki heykeltıraş Rudolf Reinhart'ın aslan figürü ve sanatçı girişi için ayrılan bölümdeki duvar süslemeleri projenin kısa sürede tüm Avusturya'da tanınmasını sağlamıştır.

Profesör Dr. Dagobert Frey, Clemens Holzmeister'den şöyle bahseder: “Halkın alıştığı geleneksel anlayışı, yeni ve kendi sanat üslubuna göre yorumlamak çoğu zaman sanatçıyı uçuruma götüren denemelerden ibaret kalmıştır. Holzmeister ise çizgisinden hiç vazgeçmemiş, tasarladığı yapılarda eskiyi kopyalamak yerine hep yenilikçi bir anlayışla mimari tarzını devam ettirmiştir. Onun yapılarında içteki bu tehlikeli dürtünün anıtsallığa taşınması şiddetli bir şekilde hissedilir.” (Becker, 1966).

Süphesiz Holzmeister'in o dönemde bu kadar parlamasının sebepleri arasında; babası ve dolayısıyla kendisinin Brezilya vatandaşı olduğu için Avrupa'da tüm insanlığı ve sosyal yaşantıyı etkisi altına alan savaşta askerlikten muaf olması gösterilebilir. Yaşıtı olan birçok meslektaşı cephede savaşırken o Teknik Üniversitede Ferstel, Simony ve Artmann'ın danışmanlıklarında asistanlığını sürdürmüştür.

### 3. CLEMENS HOLZMEISTER VE TÜRKİYE

Holzmeister; Türkiye bağlantısını, hayatının dönüm noktalarından biri olarak görmüştür. Onun Türkiye tecrübesi Avrupa harici bir kültürle ilk kez tanışmasıdır ve bu tecrübe iki etaptan oluşur.

İlki 1927-35 yılları arasında, Türk hükümetinin daveti üzerine Savunma Bakanlığı projesinin tasarımı ile başlamıştır, bu süreçte Viyana ve Düseldorf taki Sanat Akademilerinde görevlerine devam etmiştir. Sinan için Süleymaniye'nin anlamı ne ise Holzmeister için de Türkiye'deki, özellikle Ankara'daki ilk çalışmaları o denli önem taşımaktadır. İkinci etap olan 1938-54 yılları arasındaki Türkiye çalışmaları ise daha kapsamlı projeleri içerir. Bu etapta Holzmeister TBMM gibi kuruluş döneminin en önemli yapıtlarından birini tasarlamıştır. 1963 yılında TBMM tamamlandığında o artık Türkiye çapında tanınmış, arkasında kendi mimari anlayışını devam ettirecek birçok önemli mimarlık öğrencisi bırakan bir Profesördür.

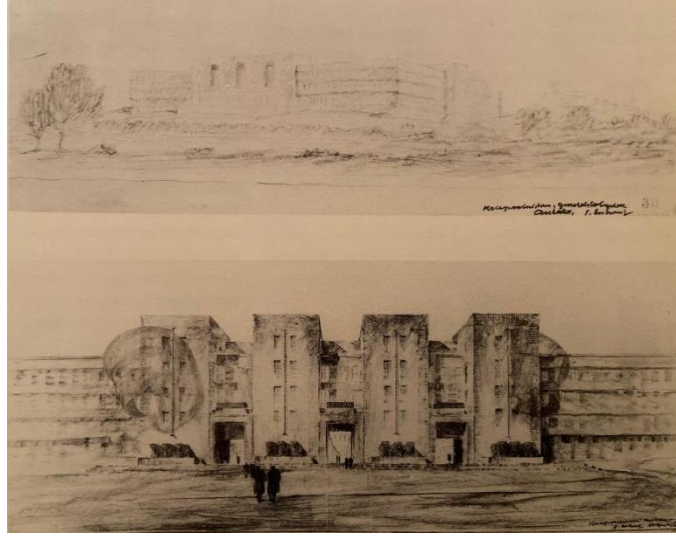
#### 3.1. Yeni Bir Devlet, Yeni Bir Sanat

Türkiye'deki modernleşme hareketi 1925 yılından itibaren Mustafa Kemal Atatürk'ün önderliğinde başlatılmıştır. Mustafa Kemal ve arkadaşları Avrupa'nın modernleşmesinde sanat unsurunun en büyük etken olduğunu düşündükleri için, batılılaşma hareketine öncelikli olarak Avrupa'daki sanatsal anlayışın Türkiye'ye taşınmasıyla başlaması gerektiğini savunmuşlardır. Bu amaç doğrultusunda 600'e yakın Avrupa sanatçısını Türkiye'ye davet etmişlerdir (Bozdoğan, 2002). Bu sanatçıların kimisinden şehircilik alanında faydalanılırken, kimisine mimari, görsel sanatlar, eğitimlik ve mühendislik gibi alanlarda görevler verilmiştir. “Güzel sanatlardaki yüksek kalitemiz benim reformlarımın başarılı olduğuna dair en güzel kanıttır.” diyen Atatürk yeni bir devletin başkenti Ankara'yı şekillendirirken sanat ve mimarisine çok önem vermiştir (Rill, 1987, sf.107). Bu bağlamda mimari ve şehircilik, modern bir devletin aynası olmalıydı. Bu mantıkla Ankara'da Cumhuriyetten bu yana yapılmış devlet yapılarını tekrar düşündüğümüzde, yeni kurulan bir Cumhuriyet'in görkemli ve dinamik gücünü anıtsal bir şekilde simgeleyen önemli yapılar olduğunu daha iyi anlayabiliriz.

1920'li yıllara geri döndüğümüzde Türkiye'de etkili olan geleneksel bir mimari anlayışın üstün olduğunu görürüz. “Birinci Ulusal Mimari” diye adlandırılan geç Osmanlı dönemi yapı sanatıyla Vedat Tek, Giulio Mongeri ve Kemalettin Bey gibi mimarların uygulamalarında sıkça karşılaşmaktayız. Bu tarz geleneksel bir mimari üslubun, genç ve dinamik bir toplumun sosyolojik yapısına uymayacağı düşünülmüş, daha yeni anlayışların arayışında 1926 yılından itibaren ülkemize Avrupalı sanatçıları ithal etmişlerdir (Nicolai, 1998). Bu mimar ve sanatçılar özellikle okul, üniversite, hastane ve devlet kurumlarının projelerinde görevlendirilmiştir. Birinci Dünya Savaşı'nda Almanya'yla kurduğumuz ittifak bu mimar ve sanatçılar arasında özellikle Almanların oranını artırmıştır. Ülkemize gelen ilk grupta Theodor Jost ve Robert Oerley gibi Alman mimarlar sağlık kurumlarının projelerini hazırlamışlardır. Daha sonraları 1927-35 yılları arasında Ernst Egli eğitim kurumlarının tasarımında Viyana stilini ülkemize taşımıştır. Ernst Egli, Clemens Holzmeister gibi isimlerin İstanbul Güzel Sanatlar Akademisi ve İstanbul Teknik Üniversitesi'nde eğitim olarak çalışmaları, zamanla halkın da reform hareketleri doğrultusunda batıdan ihraç edilen bu modernleşme hareketine dahil edilmesi manasına gelmektedir. Egli, Akademi'deki görevini 1936-38 yılları arasında Türkiye mimarisi için önem taşıyan bir başka yabancı mimar olan Bruno Taut'a devretmiştir (Rigele ve Loewitz, 2000).



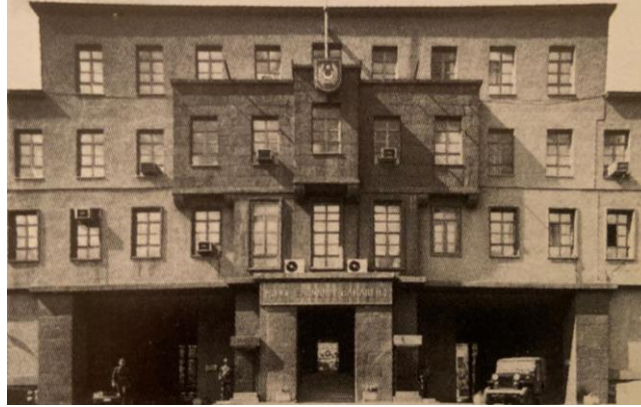
Bir yandan Egli, Ankara'nın yeniden inşası için şehir planları hazırlarken; diğer yandan 1927 yılının sonlarında Holzmeister, Savunma Bakanlığı tasarımlarına başlamıştır (Cengizkan, 2010). Bu süreç, 1927'nin sonlarında Egli'nin zamanın Savunma Bakanı Recep Peker'e, Savunma Bakanlığı binasının tasarımları için Holzmeister'e teklif götürülmesi tavsiyesiyle başlamıştır (Egli & Bodmer, 1993). Avrupa'daki ezici savaş baskısının da etkisiyle Holzmeister bu teklifi kabul etmiştir ve böylelikle Türkiye'deki ilk görevine Ernst Egli vasıtasıyla başlamıştır (Hambrusch, 2011) (Şekil 6).



**Şekil 6.** Clemens Holzmeister, 1928. Savunma Bakanlığı ilk tasarım taslağı (Şekil 6); Clemens Holzmeister, 1928. Savunma Bakanlığı ikinci tasarım taslağı (Şekil 7)

**Kaynak:** Albertina Grafik Koleksiyonu

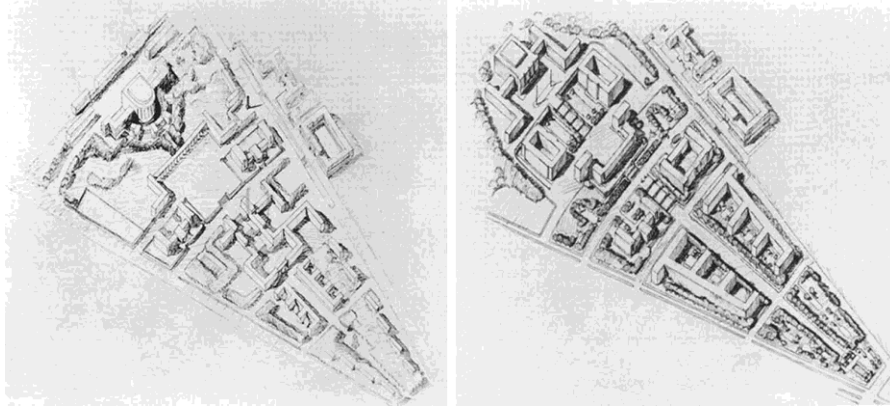
Holzmeister o yıllarda Avusturya'da bir kilise mimarı olarak tanınmaktaydı. Aynı yıllarda Viyana'daki akademide Profesörlük görevini de yürüten mimar, Türk devleri tarafından tek bir proje için davet edilmiştir. Son kararı Atatürk'ün verdiği Savunma Bakanlığı projesi Türk Hükümeti tarafından beğenilip onaylanmış ve uygulanmıştır (Şekil 7). Avusturyalı mimarın Türkiye'deki kariyeri bu noktadan sonra ivme kazanmıştır.



**Şekil 7.** Clemens Holzmeister, Savunma Bakanlığı (uygulanmış tasarım), 1928-1931, Ankara.

**Kaynak:** Markus Hilbich (fotoğraf), (Rigele ve Loewitz, 2000)

Savunma Bakanlığı'nın yanı sıra Clemens Holzmeister 1930-35'te Harp Okulu, 1931-32'de Ordu Evi ve uygulanmayan bir Askeri Hastane projeleri üzerine çalışmıştır. Aynı yıllarda Ankara için yeni bir oluşum konsepti çerçevesinde Bakanlıklar Bölgesi (Regierungsviertel) (Şekil 8), tren garı, farklı parlamento binaları ve Atatürk'ün evininin projelerini hazırlamıştır. Holzmeister kısa sürede yeni kurulan Türkiye Cumhuriyeti'nin devlet mimarlığına terfi etmiştir.



**Şekil 8.** Clemens Holzmeister'in Bakanlıklar Bölgesi İçin Eskizleri

**Kaynak:** Nicolai, 1998

Bu bağlamda yeni kurulan cumhuriyette askeriye, bürokratik görevleri ile birlikte modernleşmenin taşıyıcı görevini üstlenmiştir. Oluşturulacak yönetim merkezinin ilk iki yapısı askeriye aitti. Bu yapıların giriş holleri anıtsal nitelik taşımaktadır. Holzmeister'in kullanmış olduğu bu üslubun benzerini 1930 sonrası İtalyan "Case del Fascio" ve daha sonraları nasyonal sosyalist mimari anlayışında görmek mümkündür. Holzmeister yapmış olduğu girintili-çıkıntılı kübik mekanların tasarımında geleneksel Türk evlerinden esinlenmiştir. Daha sonraları mimarideki bu yaklaşımı Linz'deki Schwesternschule<sup>10</sup> projesinde (Şekil 9) ve Viyanadaki Karl-Marx-Hof toplu konut projelerinde de uygulayan Holzmeister, kendisi için yeni bir nesnel-anıtsal ifade yönteminin ilk adımlarını atmıştır (Nicolai, 1998). Bu anlayışta farklı geometrik şekilleri kullanmadan yalın bir kütesel ifade cephedeki hareketlerle yapıyı görkemli kılmaktadır.



**Şekil 9.** Clemens Holzmeister, Kreuz Schwesternschule Tasarımı, 1928, Linz.

**Kaynak:** Holzmeister, 1976.

Holzmeister'in pozisyonu 1929 yılında o kadar güçlü bir hale geldi ki artık şehir planlamasında sözü geçmeye başlamıştı. Hermann Jansen'in 1929 yılında açılan Ankara Şehir Planlaması yarışmasını kazanmış olmasına rağmen planın bazı bölümlerinde Clemens Holzmeister, istediği değişikliklerle müdahale etmiştir (Cengizkan, 2010). Şehir topografisine uyan maksimum 350.000 kişilik bu master planın merkezinde üniversite ve yönetim merkezi bulunmaktadır. Yaklaşık 700 metre uzunluğunda kama şeklindeki bu tasarıda yeni şehir merkezi Kızılay Meydanı'na kadar uzanmaktadır. Holzmeister bu projenin aksine üç farklı öntasarı hazırlamıştır, bu ön taslaklar Jansen'in master planındaki yerleşim problemlerine bir çözüm niteliğinde İçişleri Bakanı'na bir mektupla Holzmeister tarafından bildirilmiş, alternatif olarak Çalışma, Ekonomi ve İçişleri Bakanlığı binalarıyla birlikte Güven Anıtı'nın yerleri farklı konuşlandırılmıştır (Nürnberg Ulusal Müzesi, 1933). 14.04.1934 tarihinde yapılan master plan için görüşmeler gerçekleşmiş, bu görüşmelerde yönetici Semih Bey, Jansen'in bütün çabalarına rağmen

<sup>10</sup> Okul yapısı

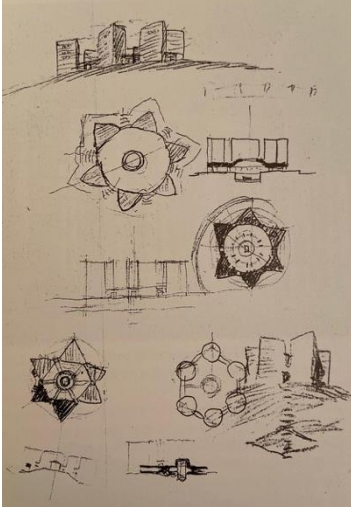
Holzmeister'in istediği değişiklikleri kabul etmiş ve planın yeniden gözden geçirilmesi talimatını vermiştir (Toplantı Protokolü, 1934). Böylelikle tasarlanan master plandaki parlamento binasının yeri değiştirilmiş, Holzmeister parlamento için ayrılan bu büyük alanı şimdiki adıyla Vilayet Meydanı'nı, kutlama ve ulusal bayramlarda yapılacak gösteriler için askeri bir yürüyüş alanı şeklinde yeniden tasarlamıştır. Bu yürüyüş alanının tasarımında İtalyan ve Alman faşist meydanlarından esinlenilmiştir. Holzmeister'in bu tasarısı dolaylı olarak Avrupa'da etkisini gösteren demokratik ve diktatör parlamenterler arasındaki tartışmalar sebebiyle Türkiye'de politik bir krize neden olmuştur (Ahmad, 2004). Holzmeister politik sebeplerden dolayı hazırlamış olduğu bazı projeleri değiştirmek zorunda kalmıştır.

Holzmeister, 1935 yılından sonra özellikle dönemin mimarlar odası tarafından kendisine karşı yapılan baskı neticesinde bir kısım planlarını tamamlayamamıştır; onun yerine Türkiye için büyük bir öneme sahip olan Sedat Hakkı Eldem, Ankara master planına eklemeler yapmıştır (Rigele ve Loewitz, 2000).

Holzmeister'in Ankara için tasarlamış olduğu yönetim merkezinin haricinde göze çarpan bir başka önemli eseri ise Atatürk için tasarlamış olduğu Gazi Evi'dir. Atatürk'ün detaylı bir şekilde isteklerini tarif ettiği Holzmeister, 1930-31 yıllarında bu evin tasarımını yapmıştır. Holzmeister yapmış olduğu iki katlı tasarımında geleneksel bir mimariden modern bir anlayışa geçişi, kübik ve simetrik formların ağırlıklı olduğu, merkezinde bir avlusu olan ve giriş katına görkemli merdivenlerle çıkılan bir tasarımla ifade etmiştir. Avlu etrafındaki çift katlı sütunlu galeri ve odalar tamamen Avrupa yaşam standartlarına göre tasarlanmıştır. Gazi Evi'nin tasarımı açıkça Kemalist hareketin bir manifestosudur. Bu zamanın Avusturya'sında ilk kez doğuda bir devlet liderinin evinin lokal olarak değil de, uluslararası stile uygun olarak tasarlandığı olarak görülmüştür. (Das Praesidenten-Palais in Ankara, 1932). Atatürk Evi aslında Atatürk'ün istediği gibi yeni bir yaşam ve konut şeklinin halka sunulabilecek bir örneği olmalıydı. Bu düşünce ve yaşam formu sadece dar bir elit kesime hitap ettiği için ileride halk tarafından oldukça eleştirilen bir hal almıştır. Bu tartışmalar ve özellikle Holzmeister'in Türkiye için marjinal mimari anlayışı 2 yıl kadar bir süre piyasadan uzak kalmasına sebep olmuştur. 1938 yılında Holzmeister TBMM tasarımıyla tekrar dönüşünü kutlarken Bruno Taut, Martin Wagner gibi Alman Avangart temsilcisi mimar tarafından yönlendirilen eleştirilerin odak noktası olmuştur (Rigele ve Loewitz, 2000). Atatürk'ün ölmeden kısa bir süre önce Holzmeister'e vermiş olduğu bu görev Holzmeister'in mesleki kariyerinin zirve noktası olmuştur. Avusturya'nın Alman ordusu tarafından işgali ve sonrasında yapılan ittifak esnasında Holzmeister Ankara'da bu projelerin çalışmalarına başlamıştır. Birçok arkadaşı ve meslektaşı tarafından uyarılarına rağmen, Holzmeister bu Almanya- Avusturya ittifakından doğabilecek olası dev projeleri değerlendirmek yerine, Ankara'da baskı altında TBMM projesini hazırlamayı tercih etmiştir.

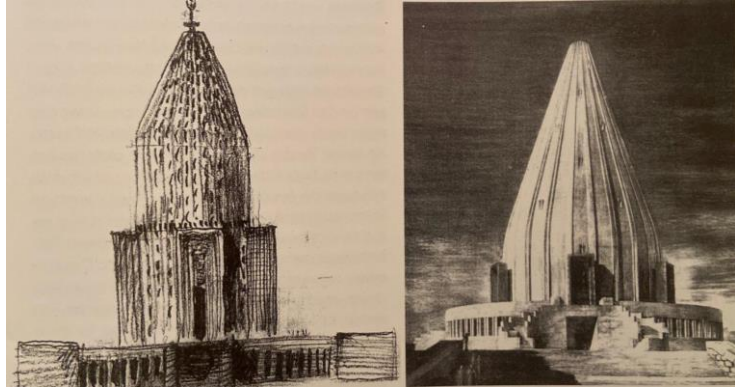
İlk çalışmalarda ana binanın giriş kapısının üstündeki Atatürk heykeli, Sovyetler Birliği Parlamentosu'ndaki Lenin statüsüne benzer bir ifade taşıırken, bu anıt İsmet İnönü'nün isteği üzerine gerçekleştirilmemiştir. Holzmeister'in tasarlamış olduğu form yenilikçi ve güçlü bir Türkiye'nin yeni mimari anlayışını sergilemektedir. Bruno Taut'un 1938 yılbaşında ani ölümünden sonra Holzmeister'in artık TBMM için başka rakibi kalmamıştır. 1938-40 yılları arasındaki Parlamento Binası tasarımları Holzmeister'in 1935 öncesi mimarisinin rasyonel bileşenlerinden gittikçe uzaklaştığını göstermektedir. Faşist İtalyan Dönemi mimarisini andıran sade kübik formlar ve düz kolon formları yerine uygulama planları aşamasında klasik dönem mimarisine geçiş gözlemlenmektedir. Holzmeister tıpkı Otto Wagner'in son yıllarındaki veya Adolf Loos'un 1910/11 yıllarındaki gibi neoklasik dönemin Avusturya'daki oluşumuna yakın tasarımlara doğru yönelmiştir (Nicolai, 2000).

Meclis binası Atatürk için Holzmeister tarafından tasarlanan Anıtkabir projesiyle zıtlık kurmaktaydı. Holzmeister açılan yarışma için ön tasarı olarak 1935 yılında İstanbul Boğazı için hazırladığı "das Denkmal der Heroen der neuen Türkei" anıtına benzer bir çalışma yapmıştır. Projenin daha ileriki tasarı aşamalarında iki katlı ve tepesi kubbeyle kapatılmış bir yapı ortaya çıkmıştır. 1942 yılında yapmış olduğu bu öntasarı çalışmasında Holzmeister eski Türk türbelerinden oldukça etkilenmiştir (Holzmeister, 1976). Holzmeister ilk defa bir Osmanlı-Selçuklu yapı sanatını projesinde bu derece hissettirmiştir, bunun yanında bu tarz eskiyi yansıtan bir çalışmanın modernleşen bir Türkiye için uygun olmadığı kararı mimarı oldukça şaşırtmıştır. Bu denemeleri, Holzmeister'in tarzı olan yenilikçi ve farklı arayışlarının devam ettiğinin bir göstergesidir (Şekil 10, Şekil 11).



**Şekil 10.** Clemens Holzmeister'in Anıtkabir için eskizleri, 1939-1940.

**Kaynak:** Viyana Uygulamalı Sanatlar Üniversitesi Kütüphanesi



**Şekil 11.** Holzmeister'in Anıtkabir için tasarım eskizi ve çalışması (uygulanmadı)

**Kaynak:** Viyana Uygulamalı Sanatlar Üniversitesi Kütüphanesi (sol), Holzmeister, (1976) (sağ)

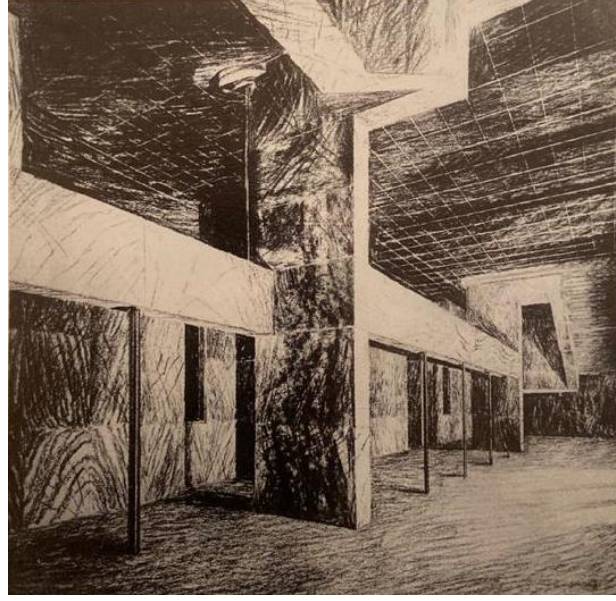
1938 yılındaki Avusturya-Almanya Antlaşması'ndan sonra TBMM'nin planlarını hazırlamak için Viyana'ya dönmek yerine Türkiye'de kalmaya karar veren Holzmeister, Viyana Sanat Akademisi'ndeki görevinden ayrılarak ve Türkiye'ye göç ederek hayatında önemli bir dönemece girmiştir (C. Holzmeister, Tilly Spiegel Raporu). İstanbul Boğazı'ndaki Sümer Palast'ta yaşamını sürdüren Avusturyalı mimar kendi yazmış olduğu biyografi kitabında buradaki yaşamı için şunları söyler: "İstanbul'daki atölyem, çalışma ortamım, arkadaşlıklarım beni mutluluk adasında gibi hissettiriyordu" (Holzmeister, 1976). Daha sonraları ailesini de yanına çağıran Holzmeister'e, buradaki yaşamı boyunca Viyana'dan Fritz Reichl ve Stephan Simony gibi birçok arkadaşı eşlik etmiştir. Holzmeister 1939'da yapımı başlayan TBMM binası için çalışmalarını yürüttüğü bürosunda Reichl ve Simony'nin yanında Feuersinger, Eichholzer ve Avusturya'dan mezun olan ilk bayan mimar olan ve Frankfurt mutfağı tasarımıyla ön plana çıkan Margarete Schütte Lihotzky ile çalışmıştır (Nicolai, 1998).

Holzmeister'in Ankara Konservatuar müdürü Carl Ebert ile birlikte çalışmalarını hazırladığı Idealtheater<sup>11</sup> O'nun 40'lı yıllarda hazırladığı ilgi çeken bir diğer projesidir. Poelzig ve Taut'un yeni bir tiyatro ve opera binası projelerini gerçekleştirme çabalarının boşa çıkması üzerine Holzmeister Carl Ebert ile birlikte Ankara'daki bu önemli proje için tasarıma başlamıştır. Bu ikili yapılan bir münazarada 20'li yılların alman tiyatro yapılarını, devrin önemli isimlerinin projeleri üzerinden tanıtmıştır. Poelzig'in "Großes Schauspielhaus" projesi, Gropius ve Piscator'un "Totaltheater" projesi ve Harkov/Ukrayna için açılan tiyatro yarışma projesine hazırladıkları tasarımlar Türk Hükümeti temsilcileri tarafından ilgiyle dinlenmiş, sonuç olarak Holzmeister Salzburg Festspielhaus (Festival-Tiyatro) binasını Türkiye'de geliştirme fırsatı bulmuştur (Holzmeister, 1976; Verein Aktives Museum, 2000).

Ankara Teknik Yüksekokulu için tasarlanmış ama uygulanmayan bir diğer projede Holzmeister, Sedat Hakkı Eldem, Gustav Oelsner ve Emin Onat gibi isimlerle birlikte çalışırken, Türk Hükümeti yerli mimarlara büyük projelerde yer vermek istediğini ancak tecrübe yetersizliğinden dolayı yabancı mimarlardan da tam olarak vazgeçemediğini göstermektedir. 1942 tarihli bu projede Holzmeister yönetici görevini üstlenmiştir. Tek katlı olarak simetrik ve modüler prensiplerle tasarlanan bu sıra dışı projenin, önemi ve büyüklüğüyle genç üniversite öğrencilerine ilham olması beklenmiştir.

Orta aksta oluşan ana bina tapınakları andıran neoklasik dönemin izlerini taşımaktadır. Binanın içinde ise Holzmeister tıpkı Mies van der Rohe'nin eserlerinde görüldüğü gibi süslemelerden arındırılmış, sade ama değerli materyallerden oluşan mekânlar tasarlamıştır (Şekil 12). Projedeki yabancı ve yerli mimarların görev paylaşımı, alışılmış isimlerin haricinde artık genç bağımsız mimarlara da yer verildiğini göstermesi açısından önemlidir.

<sup>11</sup> İdeal tiyatro



**Şekil 12.** Clemens Holzmeister, Sedad H. Eldem v.d. Ankara Teknik Yüksekokulu İç Görünüm, 1942-44.  
(Uygulanmadı)

**Kaynak:** Viyana Uygulamalı Sanatlar Üniversitesi Kütüphanesi, Viyana

Holzmeister yaptığı projelerin yanı sıra eğitimci olarak da Türkiye'ye damgasını vurmuştur. 1940-47 yılları arasında İstanbul Teknik Üniversitesinde görev aldıktan sonra TBMM projesine ağırlık vermek için Ankara'ya taşınmak zorunda kalmıştır. 1947 ve 54 yılları arasında sıkça Viyana'ya seyahatler yapsa da Ankara eserlerinin olduğu gibi, O'nun Türkiye'deki bu son dönemlerinin de merkezi olmuştur.

### 3.2. Holzmeisterin Önemli Projeleri

Avusturya ve Türkiye başta olmak üzere Clemens Holzmeister'in en çok bilinen eserlerinden bazıları kronolojik sıralamasıyla şu şekildedir:

Ruhmeshalle auf Nussberg, Viyana, 1918

Krematoriuim, Viyana, 1923

Festspielhaus Slazburg 1. Etap, Salzburg, 1926

Schlageter Anıtı, Düsseldorf, 1928

Savunma Bakanlığı, Ankara, 1929

Genelkurmay Başkanlığı Binası (Erkan-ı Harbiye Binası), Ankara, 1930

Fauststadt, Salzburg, 1933

Atatürk Evi, Ankara, 1932

Ulus Merkez Bankası, Ankara, 1934

Emlak Bankası (Emlak ve Eytam), Ankara, 1934

Milli Eğitim Bakanlığı Binası, Ankara, 1934

İçişleri Bakanlığı (Dahiliye Vekaleti) Binası, Ankara, 1934

Yargıtay (İktisat ve Ziraat Vekaleti) Binası, Ankara, 1934

Bayındırlık Bakanlığı (Nafia Vekaleti) Binası, Ankara, 1934

Ankara Harp Okulu, Ankara, 1935

Ankara Orduevi, Ankara, 1935

Güven Anıtı (Anton Hanak`la birlikte), Ankara, 1936

Avusturya Büyükelçiliği, Ankara, 1936  
Radyo Binası, Viyana, 1936  
Festspielhaus Salzburg 2. Etap, Salzburg, 1937  
TBMM, Ankara, 1938-61  
Belo Hozizonte Katedrali, Brezilya, 1939  
Rio Kaymakamlığı, Brezilya, 1939  
Festspielhaus Rosenhügel, Viyana, 1950  
Schlossberg Linz (Linz Sarayı), Linz, 1952  
St. Martin Kilisesi, Nürnberg, 1954  
St. Ludwig Kilisesi, Darmstadt, 1954

#### 4. SONUÇ

Henüz Hristiyan dünyasının şiddetle karşı çıktığı ölüleri yakma merasimi için bir yapı ve devrim niteliğindeki bir ilk olan Viyana Krematoryumu'nu tasarlarken kiliseyi karşısına alarak meslek hayatında zirveye çıkan Holzmeister, Düsseldorf Schlageter Anıtı projesiyle 1. Cihan Harbi'nden istedikleri sonucu alamayan Almanların yeniden dirilişini simgeleyerek, istemeyerek de olsa nasyonal sosyalistleri desteklemiştir. Bu "farklı", "yeni" ve "başkaldırı" içeren projeleriyle mimarinin toplum alışkanlıklarını değiştirebilen bir olgu olduğunu kanıtlamıştır. Binaların bir temsil niteliği, bir dili vardır ve bu zaman zaman güç, siyasi, başkaldırı olarak ve sosyal bir değişim hedeflenerek hayata yansır. Mimari doğrudan sosyal hayatı değiştiremese de dolaylı olarak sosyal hayatı değiştirmede bir araç olarak kullanılmıştır.

Clemens Holzmeister tasarlamış olduğu 650'nin üzerinde projeye Türkiye, Almanya ve Avusturya açısından önemini ispatlamış, arkasında Hans Hollein, Wilhelm Holzbauer, Friedrich Kurrent, Hayati Tabanlıoğlu gibi birçok mimar bırakmış, 20. yy.'ın en önemli mimarları arasına girmeyi başarmıştır. Onun tasarlamış olduğu projelere baktığımızda kültür yapılarından dini yapılara, anıtlardan devlet yapılarına kadar geniş bir yelpazeye karşılıyoruz. Modern Türkiye Cumhuriyeti'nin mimarlarından olan Clemens Holzmeister'in özellikle başkent Ankara olmak üzere Türkiye'de bıraktığı izler çok geniş bir kitle tarafından bilinmekte olup, yalnızca mimari alanda değil, kültürel ve sosyal alanlarda da önemini korumaktadır. Çünkü söz konusu olan sadece mimari elemanların ihracı değildir. Bir yandan ülkemize Batı sanat anlayışını ithal ederken, diğer yandan da halkın kültür ve sosyal statüsünün tamamen değişmesine sebep olmuştur. Bu bağlamda mimar Clemens Holzmeister'in günümüzde de etkileri süren batılılaşmanın bir parçası olduğu unutulmamalıdır. Cumhuriyet'in kuruluşundan bu yana devam eden, yaşamın her alanında etkisini gösteren bu süreçte hala Ankara'da ağırlığını hissettiren betonarme bloklar bir devir için yeniden dirilişini simgelemektedir. Holzmeister'i Türkiye Cumhuriyeti için o yılların en önemli ve güçlü mimarı kılan, çok az mimarın elde edebileceği bir ayrıcalık olan genç Türkiye Cumhuriyeti'nin en önemli devlet yapılarını tasarlamış olması, batılı klasik mimarinin yanı sıra kendi modern mimari anlayışı ve yenilikçi/farklı bakış açısıdır. Mimarının siyasi ve politik emeller için sıkça kullanıldığı 20. yy başlarında Avrupa'daki cesur tecrübeleri, onu yeni bir devleti temsil eden yapılarındaki başarısına yansımıştır.

O'na Türkiye dâhil, Almanya ve Avusturya'da birçok şeref ödülü verilmesini sağlamıştır. Clemens Holzmeister ismi 2008 yılında Ankara'da bir sokağa verilmiştir. 1953 yılında yurtiçi ve yurtdışı görevlerinde ülkeyi başarıyla temsil ettiği için Avusturya'nın en yüksek dereceli devlet ödülünü, 1957'de Güzel Sanatlar Akademisi'nde yaptığı görevlerden ötürü Avusturya Bilim ve Sanat Yüksek Ödülü'nü, 1963 senesinde ise İstanbul Teknik Üniversitesi fahri doktorluk ödülünü kazanmıştır. Holzmeister yeni bir ulusun inşa ederken Ankara'ya olduğu gibi yenilikçi bakış açısıyla mimarlara da birçok kazanım sağlamıştır.

Günümüzde sosyal değişimi belirleyen güçler o kadar çeşitlidir ki, mimarların yapı çevrenin durumu için tek başına ya da nihai sorumluluğu üstlenmesi gerçekçi değildir. Mimarının tek başına insanları

özgür ya da mutlu kıldığını da söyleyemeyiz. Ancak her ne kadar mimari daha iyi bir toplumun garantisi olmasa da sosyal hayat ve insanların yaşamındaki değişime etki edecek potansiyele sahiptir.

## KAYNAKÇA

- AHMAD, F. (2004). *The making of modern Turkey*. London: Routledge.
- BECKER, P. (1966). *Clemens Holzmeister und Salzburg*. (Salzburg): Residenz-Verlag.
- BLAU, E. (1999). *The architecture of red Vienna, 1919-1934*. Cambridge, MA: The MIT Press.
- BOZDOĞAN, S. (2002). *Modernizm ve Ulusun İnşası*. İstanbul: Metis
- CENGİZKAN, A. (2010). The production of a mise en scène for a nation and its subjects: Clemens Holzmeister et al. in the Ministries Quarter for Ankara, Turkey. *The Journal of Architecture*, 15(6), 731-770.
- C. HOLZMEISTER, TILLY SPIEGEL RAPORU. Avusturya Widerstand Arşivi, Belge no: 7286.
- DAS PRAESIDENTEN- PALAIS IN ANKARA: Erbaut von Architekt Clemens Holzmeister. (1932). *Innendekoration*, 43, 409-436.
- DER ENTWURF von dem schon mehrmals in d.Öffentlichkeit bekannt Architekten Professor Clemens Holzmeister. (1923, 18.1). *Neues Wiener Tageblatt (Gazetesi)*, s.5-6.
- EGLI, E. & BODMER, R. (1993). *Ernst Egli: eine Monografie*. Zürich: Pendo.
- EMANUEL, M. (Ed.). (2016). *Contemporary architects*. Springer.
- ERKMEN, E. (2003). Clemens Holzmeister Mimarlığı. *Tasarım+ Kuram*, 2(3), 57-66.
- ERMERS, M. (1925, 1.11). der abbaudirektor abgebaut. *der tag*, s. 4.
- FRANKE, M. (1980) Albert Leo Schlageter. Der erste Soldat des 3. Reiches. Die Entmythologisierung eines Helden. Prometh, Köln
- GRIMME, K.M. (1926). Clemens Holzmeister. *Der Fährmann. Österreichische Monatsschrift, Literatur, Theater, Musik und bild. Kunst*, Yıl:3, Kasım), s.534-535.
- HAMBRUSCH, H. (2011). *Clemens Holzmeister: Ankara - eine Hauptstadt für die neue Türkei*. Innsbruck: Innsbruck University Press.
- HOLZMEISTER, C. (1916). *Vorbilder für Kriegsdenkmäler*. Wien: Lichtdruck.
- HOLZMEISTER, C. (1976). *Architekt in der Zeitenwende: Clemens Holzmeister: Selbstbiographie, Werkverzeichnis*. Salzburg: Verl. Das Bergland-Buch.
- HOLZMEISTER, C. (1937): *Bauten, Entwürfe und Handzeichnungen*. Salzburg, Leipzig.
- HOLZMEISTER, C. (1951). *Kirchenbau Ewig Neu*. Innsbruck: Tyrolia Verlag
- MIGNOT, C., KLEIN, J. & Von GEMMINGEN, H. (1983). *Architektur des 19.Jahrhunderts*. DVA.
- NİCOLAI, B. (1998). *Moderne und Exil: deutschsprachige Architekten in der Türkei 1925-1955*. Berlin: Verl. für Bauwesen.
- NİCOLAI, B. (2000). *Zeichen Geordneter Macht -Clemens Holzmeister und die Türkei*. Rigele, G & Loewit, G. (Ed.). Clemens Holzmeister. Innsbruck: Haymon-Verlag.
- NÜRNBERG ULUSAL MÜZESİ (16.6.1933). *Güzel Sanatlar Arşivi*. Nürnberg.
- POSCH, W. (2010). *Clemens Holzmeister: Architekt zwischen Kunst und Politik*. Salzburg: Mury Salzmann.
- RIGELE, G. & LOEWITZ G. (2000). *Clemens Holzmeister*. Innsbruck: Haymon- Verlag,
- RILL, B. (1987). *Kemal Atatürk*. Reinbek.
- TOPLANTI PROTOKOLÜ (2.4.-24.4 1934). *Ankara Belediyesi Arşivi, Şehir İmar Müdürlüğü*. Ankara.

VEREIN AKTIVES MUSEUM (2000). Haymatloz: Exil in der Türkei 1933-1945: eine Ausstellung des Vereins Aktives Museum und des Goethe-Institutes mit der Akademie der Künste. Berlin

VİYANA BELEDİYESİ RESMİ GAZETE (Sayı 26). (1921, 30.3). Krematoryum Yarışması.

VİYANA UYGULAMALI SANATLAR ÜNİVERSİTESİ KÜTÜPHANESİ. Belge no:33165/A2. Viyana.