



Article Type	Research Article	Accepted / Makale Kabul	19.01.2019
Received / Makale Geliş	11.11.2018	Published / Yayınlanma	20.01.2019

BİZANS UYGARLIĞI'NDA GÜNLÜK YAŞAM, MEKÂN VE MOBİLYA DAILY LIFE, SPACE AND FURNITURE IN BYZANTINE CIVILIZATION

Doç. Dr. Deniz DEMİRARSLAN

Kocaeli Üniversitesi, Mimarlık ve Tasarım Fakültesi, İç Mimarlık Bölümü, Kocaeli / TÜRKİYE, ORCID: 0000-0002-7817-5893

ÖZET

Günümüzde Türkiye'nin ve dünyanın en büyük kentlerinden biri ve Türkiye'nin kültür- sanat başkenti olan İstanbul geçmişte birçok uygarlığa ev sahipliği yapmış ve bu medeniyetlerin etkisinde önemli bir kültür kenti haline gelmiştir. Bunlardan belki de en önemlisi Osmanlı ve Türk kültürünü de büyük ölçüde biçimlendiren Bizans uygarlığı olmuştur. Bu uygarlık özellikle günlük yaşam özelliklerinin doğrultusunda mimaride, konut ve mobilya kullanımı gibi konularda Türk kültürünü de önemli ölçüde etkilemiş; aynı zamanda da Türk kültüründen etkilenmiş bulunmaktadır. Bu açıdan mekân ve tasarım tarihi açısından Bizans uygarlığının kazandırdıklarını irdelemek yararlı olacaktır. Bizans'ın kuruluşundan Fatih Sultan Mehmet'in İstanbul'u fethine kadar geçen sürede Bizans'ta günlük yaşamda olan her olay özellikle konut iç mekânı ve mobilya kullanımını etkilemiştir. Bizans uygarlığının mekân ve mobilya tasarımına ilişkin özellikleri ilk kez 19. Yüzyılda, ikinci kez 20. Yüzyılda ortaya çıkan "Bizans canlanması" ile yeniden hayat bulmuş olup; günümüz tasarımlarına da etkileri devam etmektedir.

Anahtar Kelimeler: Bizans, İstanbul, konut, mobilya, tasarım.

ABSTRACT

Today, Istanbul is one of Turkey's largest city and the world. It is the capital city of culture and art in Turkey. Istanbul has hosted many civilizations in the past and has become an important cultural city under the influence of these civilizations. Perhaps the most important of these was the Byzantine Civilization, which shaped the Ottoman and Turkish culture to a great extent. This civilization has influenced the Turkish culture significantly in the fields of architecture, housing and furniture use, especially in the direction of daily life characteristics, and has also been influenced by Turkish culture. In this respect, it will be useful to examine what the Byzantine civilization gained in terms of architectural space and design history. From the establishment of Byzantium until the conquest of Sultan Mehmed the Conqueror, every event in Byzantine in daily life affected the interior and furniture use. The characteristics of Byzantine Civilisation related to space and furniture design and daily life have been restored with "Byzantine Revival" in the 19th century first time and in the 20th century second time and its effects on contemporary designs continue.

Keywords: Byzantine, Istanbul, housing, furniture, design.

1. GİRİŞ

Türkiye'nin kültür- sanat başkenti olan İstanbul geçmişte birçok uygarlığa ev sahipliği yapmış ve bu medeniyetlerin etkisinde önemli bir kültür kenti haline gelmiştir. Bunlardan belki de en önemlisi Osmanlı ve Türk kültürünü de büyük ölçüde biçimlendiren Bizans uygarlığı olmuştur. Bu uygarlık özellikle günlük yaşam özelliklerinin doğrultusunda mimaride, konut ve mobilya kullanımı gibi konularda Türk kültürünü de önemli ölçüde etkilemiş; aynı zamanda da Türk kültüründen etkilenmiş bulunmaktadır. Bu etkileşimi ve bir uygarlığın kültürel mirasını anlayabilmek için burada öncelikle kültür kavramına değinmek gerekmektedir. Kültür oldukça karmaşık bir örüntüdür. Kültür toplum, insanoğlu, eğitim süreci ve kültürel muhteva (mimarlık, sanat, tasarım vb.) gibi değişkenlerin ve bunlar arasındaki karmaşık ilişkilerin bir bütünü ve işlevi olarak tanımlanmaktadır. Dünya görüşü, değerler, yaşam tarzı ve eylemlerin birleşiminden oluşan kültürel tüm unsurlar tasarıma katkı sağlayan girdiler olarak karşımıza çıkmaktadır (Demirarslan, 2018, 560). Bu girdiler tasarımı olduğu kadar sanatı da etkilemektedir. Tüm kültürel unsurların gelecek kuşaklara etkileşimler, sürdürülebilirlik, birikim ve yaşanmışlıklar ile aktarımı söz konusudur. Bizans uygarlığının kültürel aktarımının anlaşılabilmesi için öncelikle irdelenmesi ve hakkındaki yazılı kaynakların çoğaltılması ve çeşitlendirilmesi gerekmektedir.

Bu açıdan mekân ve tasarım tarihi açısından Bizans uygarlığının kazandırdıklarını irdelemek yararlı olacaktır.

Genellikle başkenti Konstantinopolis (İstanbul) ile özdeşleşen Bizans ya da diğer adıyla Doğu Roma İmparatorluğu İ.S.330'dan 1453'e kadar olmak üzere bin yıldan daha uzun bir süre hüküm sürmüştür. Bu dönem içerisinde hüküm sürdüğü geniş coğrafi bölgede önemli bir güç olarak yer almış ve Avrupa kültürünün biçimlenmesinde büyük bir rol oynamıştır. Vasiliev eserinde (1943,51) Bizans olarak isimlendirilen uygarlığı Roma'nın doğu topraklarında hayatını Hristiyanlaştırarak devam ettirmesi olarak belirtmektedir. Hristiyanlığın Helenizm ile birleşmesi sonucu "Bizans Uygarlığı"nın oluştuğuna değinen Vasiliev'e göre böylece Bizans Uygarlığı Ortaçağ boyunca sanat, edebiyat, felsefe, teoloji, bilim ve mimarlık alanında önemli katkılarda bulunmuştur.

Hristiyanlığın resmi din olarak kabul edilmesiyle devlet Hristiyan öğretilerine göre yönetilmeye ve halk da bu öğretilere göre yaşamaya başlamıştır. Yıpranan Roma İmparatorluğu için önemli bir ilham kaynağı olarak tekrar güçlü bir toplum oluşturulmasında bu yeni inanç etkili olmuştur (Cheynet, 2008, 20). Bizans'ta din hem devlet başkanı, kilisenin koruyucusu hem de laik bir imparator olan Constantinus tarafından desteklenmekteydi. İmparator Constantinus Hristiyanlık dinini yasallaştırmakla kalmayıp başkenti Roma dışında bir kentte yeniden kurma kararını da almıştı. İ.S. 324'de karargâhını Marmara Denizi'nin kuzey ucunda, Asya ve Avrupa'nın birbirine en çok yaklaştığı dağlık bir üçgen burundaki günümüzde "tarihi yarımada" olarak da isimlendirilen küçük bir Bizans kasabasına taşımış (Rice, 1998) ve 11 Mayıs 330'da bu bölgede yeni bir başkent kurmuştur: Konstantinopolis (Kaplan, 2001) (Resim1 ve 2).



Resim 1. 1340 Yılında Konstantinopolis ve Surları Gösteren Bir Gravür (URL-1).



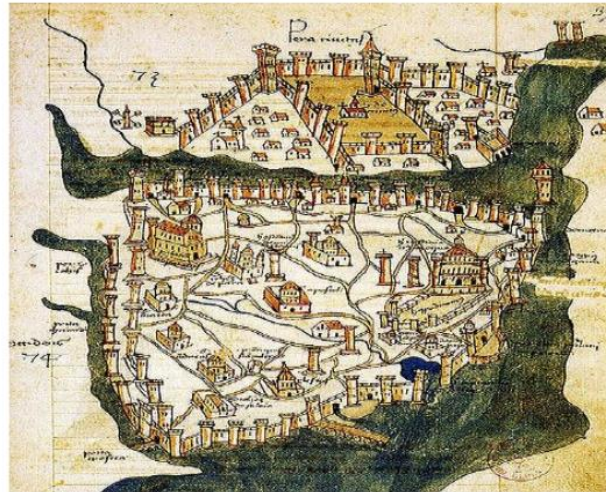
Resim 2. Konstantinopolis Şehrini Gösteren Gravür, Şehir Yerleşimi ve Çevre İlişkileri görülmektedir(URL-2).

İmparatorun başkentin yerini değiştirmesindeki ana neden devletin merkezini dış saldırılara karşı savunmaktı. Ancak bu bölgenin ticari bir liman için kusursuz bir coğrafya olduğunun da farkındaydı. Bizanslılar bu küçük koya "Altın Boynuz" (Haliç) adını vermiş ve bu liman kısa zamanda çeşitli

uluslardan tüccarların gelmesiyle dünyanın en zengin limanı haline dönüşmüştür (Rice, 1998). Özellikle Suriyeli, Mısırlı, Rus, İtalyan, Venedikli, Cenevizli tüccarlar vasıtasıyla Rusya, İskandinav ülkeleri, Orta Asya, Hindistan, Arap ülkeleri, Çin gibi ülkeler ile ticaret yapılmıştır (Kaplan, 2001). Örneğin; mücevher, fildişi, baharat gibi lüks maddeler Hindistan ve İran'dan, ipek ise Çin'den getirilmekteydi. Yabancı tüccarların Bizans içinde yaşamalarını kolaylaştıran bazı hakları da bulunmaktaydı. Örneğin; Rusların "Hagia Mamas" olarak isimlendirilen Dolmabahçe civarında oturmalarına, Venediklilerin ise Haliç'te kendilerine ait bir mahalle kurmalarına, Mısırlı tüccarların bir cami yaptırmalarına izin verilmekteydi. Doğu Avrupa, Kuzey Afrika, Afrika, Suriye, Arap Yarımadası, Selçuklu, Osmanlı, Mısır, İran, İspanya, Moğolistan, Afganistan ile de etkileşim halinde olan Bizans'ta uluslararası bir ticaret ortamının sağlanması sayesinde birçok yeni malzeme ve teknoloji ülkeye getirilerek mimari, iç mekân ve mobilya tasarımında kullanılmıştır. Yabancı tüccarların yanı sıra Bizans'ta saray ve çevresi Romalı, yerli halk ise çoğunlukla Yunanlılardan oluşmaktaydı. Bu kozmopolit yapı içerisinde resmi dil ise Latince olarak kabul edilmişti. Çok sayıda mimari eserin özellikle de dini yapıların kaldığı bu uygarlık hakkında savaş, kuşatma, yağmaların yanı sıra sosyo- kültürel ve ekonomik çeşitli nedenlerden dolayı günümüze çok az eser kalması nedeniyle Bizans uygarlığı hakkındaki çoğu bilgiyi mozaik, fresk ve ikonlardan öğrenmekteyiz: Örneğin günlük yaşamda giyilen kıyafetler, mobilya ve iç mekân hakkındaki bilgileri. Özellikle Bizans uygarlığında mobilya çeşitleri, mobilya yapımında kullanılan teknik, yöntem ve malzemeler, gündelik eşyaların tasarıma ve yaşama katkıları, iç mekânın kullanımı gibi konularda yeterli bilgi bulunmamaktadır. Bu nedenle bu çalışmada özellikle Bizans'ın günlük yaşamında mekân, mobilya ve eşya kullanımı konusu araştırılarak örnekler ile incelenmiştir.

2. BİR MEKÂN OLARAK BİZANS KENTİ KONSTANTİNOPOLİS VE SARAY

Konstantinopolis'in dışında Aleksandria (İskenderiye), Antiochia (Antakya) gibi bütün önemli kentler Antikçağ özelliklerini taşımaktaydı. Yeni yaratılmış bir kent olan Konstantinopolis ise yeni çizgilerle kurulmuştu. İmparator Constantinus'un yaşadığı dönemde başkent Konstantinopolis'te sayısız bina yapılmış olmasına karşın, kent Roma ve Atina ile büyüklük açısından karşılaştırılmayacak kadar küçüktü. Ancak kuruluşundan 100 yıl sonra Konstantinopolis'te Roma'dakinden daha fazla insan yaşamaya başlamıştır. Şehir o dönemin yalnızca siyasal ve ekonomik merkezi olmakla kalmayıp bunun yanı sıra zamanla Hıristiyanlığın dini merkezi olarak da öne çıkmıştır. Konstantinopolis, 19. Yüzyıldan bu yana Paris'in olduğu gibi o dönemde en üst düzeyde sanat etkinliklerinin görüldüğü bir başkent olmuştur (Resim- 3). Öte yandan dünyanın en son modaları bu şehirde doğuyor ve Avrupa'nın hiçbir yerinde olmadığı kadar çeşitli lüksü ve kolaylığı barındırıyordu (Rice, 1998).



Resim 3. Boundelmonte'nin 1422'de Çizmiş Olduğu Konstantinopolis Haritasında Yerleşim ve Konut Açıkça Görülmektedir. İstanbul Üzerine Bilinen Bu İlk Harita Boundelmonte'nin Perspektif Plan Niteliğindeki "Urbis Constantinopolitanae" Kentin Ziyaret Edilmesi Ve Gözlemlenmesi Sonucu Çizilmesi Açısından Önemlidir.

Çünkü, Dönemin İstanbul'unu Anlatan Pek Çok Harita, Plan Ve Kuş Bakışı Görünüm Kenti Hiç Ziyaret Etmemiş Kişilerce Çizilmiştir (URL-3).

Kentte çok sayıda büyük meydan bulunmaktaydı ve yapılaşma da tüm araziye yayılmış değildi. Çok yoğun yerleşim bölgelerinin ve işlek caddelerin yanı başında bahçeler hatta küçük tarlalar bulunurdu. Erkek nüfusun, kalabalık sokakların gürültüsünden kaçarak sükûnet bulacağı sayısız halk bahçeleri bulunmaktaydı (Resim-4).

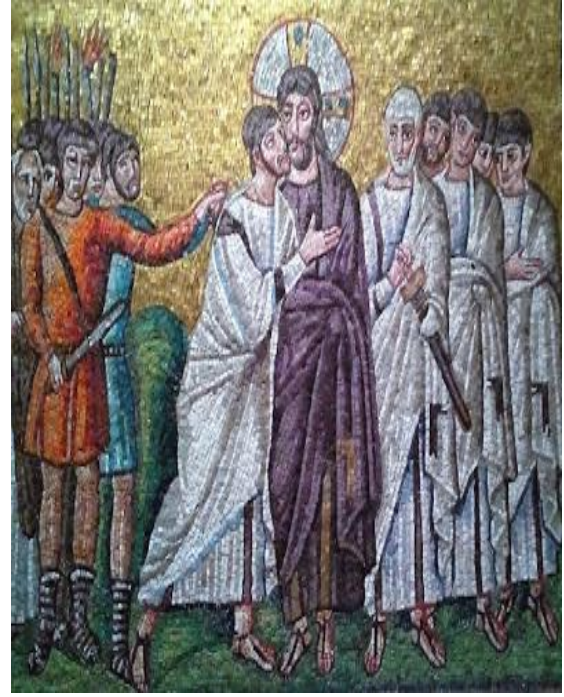


Resim 4. Khora'daki Meryem'in Annesi Anna'ya Müjde Sahnesinde Bizans Bahçesi Tasviri (URL-4).

Bizans'ta bahçe tasarımına özellikle saray ile zengin ve soyluların kır evlerinde büyük önem verilmekteydi. Bizanslılar Timur dönemi Türkistan ve İran bahçelerinden, Roma ve Yunan bahçelerinden etkilenmişti. İmparatorun gücünü simgeleyen bahçelerde etrafı heykeller ile çevrilmiş havuzlar ile mermer sütunlu kuyular, su gücünün kullanıldığı düzenlemelerle hareketlendirilen mekanik dekoratif süslemeler yer almaktaydı. Genellikle sur içinde yer alan bahçelerin yanı sıra Konstantinopolis'in önemli bahçelerinden biri Osmanlı Döneminin de önemli bahçelerinden biri olan Fener Bahçesi ve Yedikule Bahçeleri idi (URL-4).

Nüfus daha çok deniz kıyısındaki semtlerde, bir kuyumcu semti olan Mese'nin çevresinde ve doğu mahallelerinde yoğunlaşmıştı. En kalabalık olduğu dönemler olan 6. ve 7. Yüzyıllarda kentin nüfusu 1450 hektarlık bir alan üzerinde yaklaşık 400.000- 500.000 civarındaydı.

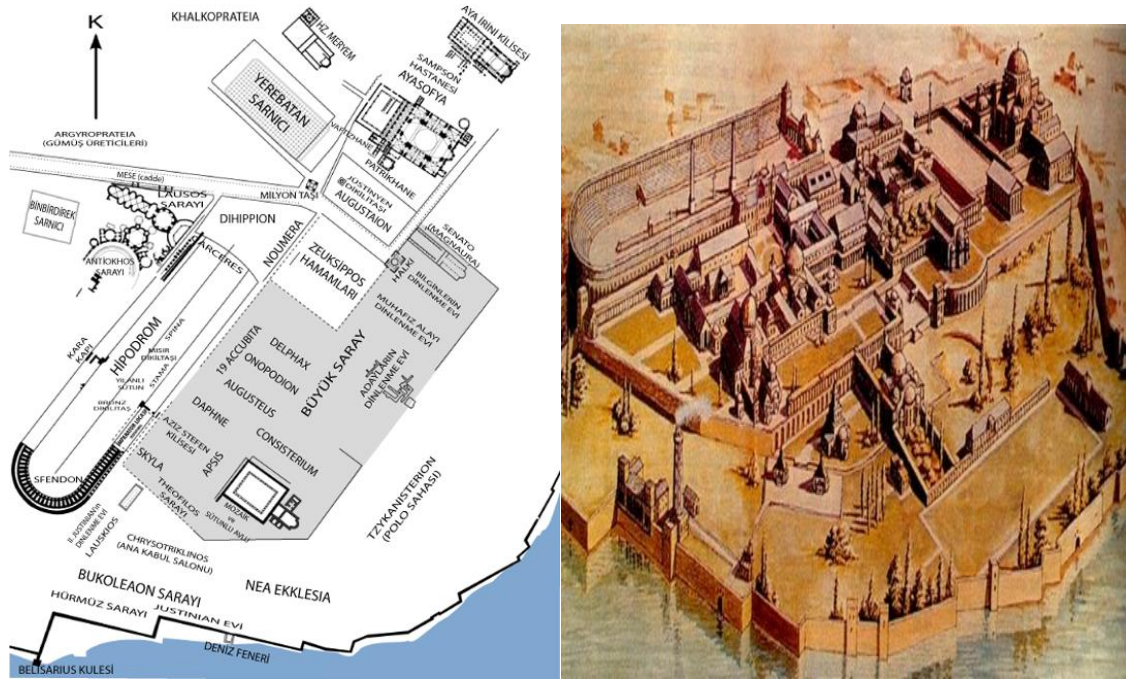
Roma İmparatorluğundakinin tersine ilk başlarda Bizans'ta İmparatorluk görevinin verasetle geçmesi kabul edilmiyordu. Ancak İmparator kendisinden sonra gelecek olan kişiyi seçebiliyordu. İ.S. 7. Yüzyılda ise İmparatorun oğullarından birini veliahdı olarak seçmesi bir gelenek halini almıştı (Rice, 1998). Fakat İmparatorlar kendi yerlerini almak üzere en büyük oğullarını seçmek zorunda olmadıklarından, iktidarda olan çiftten doğan çocuklara giderek özel bir önem verilmeye başlanmıştır. Bu çocuklar eflatun rengi saraydaki, eflatun rengi yatak odasında doğuyorlardı. İmparator ailesi mekânlarında ve giysilerinde eflatun rengini kullanmaktaydı. Üst mevkilerdeki çok az sayıda saray görevlisine de eflatun rengi pelerin giyme izni verilmekteydi. Çünkü eflatun rengi boya Ege ve Akdeniz'de oldukça ender bulunan Latince adı "Murex brandaris" olan bir dikenli deniz salyangozundan elde edilmekte olduğundan çok değerliydi ve sadece giyimde değil; iç mekânın dekorasyonunda da statü ve asalet simgesi olarak kullanılıyordu (Resim- 5) (Karadağ, 2007, 46; Adıgüzel ve Kolancı, 2017, 262).



Resim 5. Bizans Saray'ında Erguvan Rengin Kullanımı (URL-5).

Bunun yanı sıra İmparatorluğun yönetildiği bu büyük ve kalabalık başkentte İmparatorluk hanedanı ve devlet işlerinde görevli soyluların yaşadığı sarayın mekânsal açıdan incelenmesi Bizans konut yaşamı hakkında bize fikir vermesi açısından ayrı bir önem taşımaktadır. Bu saray dışarıya kapalı, büyük ve görkemli bir yerleşkeydi. Bahçe ve gezinti alanlarının arasında dağılmış birbirinden bağımsız Helenistik Roma yapı gelenekleri doğrultusunda destek duvarlı ve tonozlu şekilde inşa edilmiş çok sayıda ve sonradan Topkapı Sarayı için bir alt yapı teşkil edecek yapılar içermekteydi. Roma'dan gelen bir gelenekle saraylar hipodromla bir bütünlük sağlayacak şekilde inşa edilmekteydi. Hipodrom yarış mekânı olmasının yanı sıra Roma'daki amfityatrolar gibi sosyalleşme ve toplanma alanı olarak görev yapmaktaydı.

Bizans'ta Hebdomon (Bakırköy), Magnaura ve Secundiane, Rhegion (Küçükçekmece), Bryas (Küçükyalı), Damatris (Samandıra), Damalis (Üsküdar), Hieron (Fenerbahçe) gibi çok sayıda saray bulunmakla birlikte bunların arasında en önemlisi Büyük Konstantin (324-337) tarafından inşa edilmeye başlayan Büyük Saray'dı (Özkan, 1995: 23). Bu saray deniz kıyısında hipodromdan Ayasofya'ya uzanan şimdiki Topkapı Sarayı'nın da içinde bulunduğu büyük bir alanı kaplamaktaydı. Büyük Saray, Hipodrom ile Marmara kıyısı arasında 100.000 m²'lik bir alanı kaplıyordu (Resim- 6). Saray öncelikle iki bölümden oluşmaktaydı: "Andronitis" olarak isimlendirilen selamlık ve "Ginakionitis" olarak isimlendirilen harem. Sarayın harem kısmında Osmanlı Sarayında olduğu gibi hadımlar görev almaktaydı. Bu iki bölüm de kendi aralarında bölümlere ayrılırdı. Ahırkapı- Sarayburnu arasında kalan bölgede Mangana Sarayı yer alırken, Blakhernai Sarayı'nın bazı bölümleri günümüze dek ulaşabilmiştir. Bu kalıntıların en bilineni Tekfur Sarayı'dır (Koroğlu, 2006, 8). Şahıslara ait saraylar arasında Antiokhos ve Lausos sarayları ile Prenses Anicia Iuliana Sarayı'dır. Lausos sarayının kalıntıları halen bulunmaktadır. Anicia Iuliana Sarayı'na ait döşeme mozaikleri Aya İrini kilisesinin atriumunda yer almaktadır.



Resim 6. Büyük Saray'ın Yerleşim Planı Ve Büyük Saray'ın Tahmini Rekonstrüksiyonu (URL-6, Kuban, 1996)

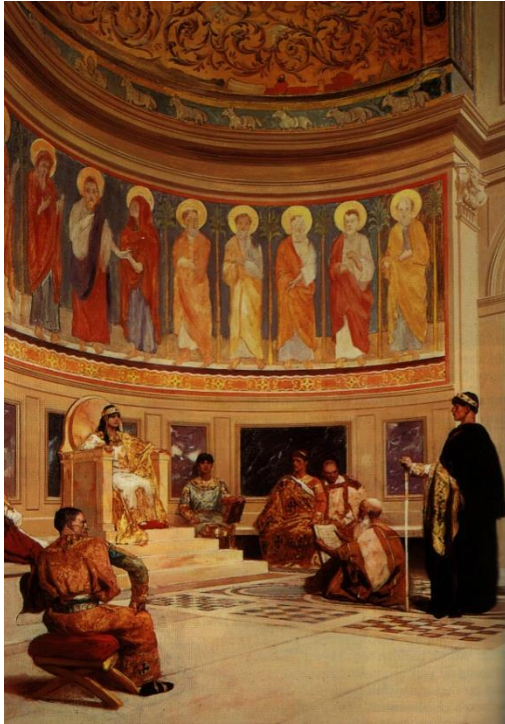
Sarayda “Oktagon” olarak isimlendirilen İmparatorun resmi dairesi, “Pantheon” olarak bilinen İmparatoriçenin resmi malikânesi de bu yerleşke içinde yer almaktaydı. Bunun haricinde çok sayıda salon, konferans odaları, resmi odalar, kilise ve şapel de bulunmaktaydı. Onopodion (Daphne Sarayı'na giriş salonu), Adaylar Odası (İmparatorluk muhafızları odası), İmparatorluk askerlerinin salonu bunlardan bazılarıdır. İmparatorun kişisel kullanımı için kaliteli ve lüks malzemelerin üretildiği ipek ve maden işleme atölyesi gibi atölyeler de bu yerleşke içinde yer almaktaydı. İmparatorların Anadolu'da avlanma sırasında kullandıkları köpek, çita, şahin gibi hayvanları barındıran kafesler ve İmparatorun özel hayvanat bahçesi de yaklaşık 20.000 hizmetlinin görev yaptığı yerleşke içinde bulunmaktaydı (Rice, 1998).

Bunların dışında zıfaf odası gibi belli amaçlar için kullanılan malikâneler ile yalnızca İmparatoriçenin özel olarak belirlenmiş kurallara göre yıkıldığı bir hamam da yer almaktaydı. Büyük Saray'da bulunan İmparatoriçenin kışlık dairelerinin döşemeleri Kariye mermeri ve beyaz Prokennessos (Marmara Adası) mermerinden yapılmış, duvarları ise dinsel nitelikte resimlerle süslenmişti. Yazlık İnci Köşkü'nde ise çiçeklerle kaplı bir tarlaya benzeyen mermer mozaik bir döşeme, av sahneleri ile süslenmiş cam mozaik kaplı duvarlar bulunmaktaydı. Yatak odalarının duvarları porfir, yeşil Theselia mermeri ve beyaz Kariye mermerinden plakalar ile kaplıydı (Rice, 1998). Bizans mimarisinde saray ve dini yapıların döşemelerinde yeşil mermer bordürlerin kullanılması bir gelenektir. Bu yeşil mermer bordürler cennetten akan suyu temsil ettiğinden önemli uygulamalardır. Örneğin Ayasofya'nın zemini bir deniz gibidir. 6. Yüzyılda yaşamış ünlü şair Paulus Silentiarius Ayasofya'yı bir denizin ortasındaki ada olarak tanımlamaktadır. Yine bazı edebi eserlerde Ayasofya'nın döşemesi kullanılan yeşil renkli Theselia mermerlerinden dolayı denize akan ve cennetten doğan bir nehir olarak betimlenmiştir. Dolayısıyla iç mekânında kullanılan yer döşemesinden dolayı Ayasofya üzerinden üç metafor üretilmiştir: Deniz, nehir ve cennet. Ayasofya'nın zemininde yer alan 50- 70 cm genişliğindeki bu mermerler diğer Bizans kiliselerinde de yaygın bir şekilde görülmektedir (Majeska, 1978, 299; Barry, 2007, 627).

Bizans saraylarının ve ilerleyen sayfalarda da görüleceği üzere önemli kişilere ait konutların iç mekânlarının duvar ve tavanlarında renkli mozaikler, döşemelerde renkli mermerler kullanıldığı görülmektedir. Mozaiklerde konu olarak dini konular, av sahneleri, bitkisel motifler kullanılmıştır (Resim- 7).



Resim 7. Bizans İç Mekânına Ait Betimleme, Ressam Vasily Sergeyeovich Smirnov, 1884.



Resim 8. Saray Taht Odası Rekonstrüksiyonu (Yazar Arşivi) ve Gölgelikli (Kanopi) Taht Betimlemesi (URL-7).

Sarayın taht odasında yer alan ve bu makalede örnekleri detaylıca incelenen taht bir mihrap gibi, büyük salonun en ucunu oluşturan apsiste yer alıyordu. Burada taban salonun tabanının düzeyine göre yükseltilmiş ve altın sırma bir kumaşla örtülüydü. Bu platforma çıkan basamaklar porfirdi; taht ise imparatorlar tarafından kullanılan ve tepesinde bir gölgelik (kanopi) bulunan çift aralıklı bir klineye (sedir) benziyordu; tahtın önüne ayak koymak üzere bir tabure konurdu. İmparator Theophilos'a ait görenleri şaşkınlığa düşüren, mekanik tahtı da buraya kurulmuştu (Rice, 2001) (Resim- 8).

Rice'in eserinde (1998) belirtilmiş olduğu üzere bütün İmparatorluk saraylarının kapıları düzenli bir biçimde her öğleden sonra saat üçte kilitlenir ve ertesi gün şafakla birlikte açılırdı. İmparatorluk ailesinin özel yaşamı kapıların kapanmasıyla başlardı. Soylular unvanlarının gerektirdiği kamu hizmetlerini tamamladıktan sonra günün geri kalanını eğlenceyle geçirirdi. Eğlenceler genellikle zar atma ya da satranç türü oyunlardı (Kaplan, 2001). Ilık yaz akşamlarında erkekler ok atma, cirit, tenis, boks, güreş gibi sporlarla uğraşırlardı. Kütüphanede incelemeler yapma, edebiyat toplantıları düzenlemek de düzenlenen etkinlikler arasındaydı. Ayrıca, eğlence dışında İmparator ve ailesi mum, parfüm yapımı ve dokuma gibi işlerde üretken bir konumda kendilerine ait atölyelerde çalışmaktaydı.

Genellikle ataerkil bir devlet olarak tanımlanan Bizans'ta kadınlar Roma'daki kadar erkeklerle eşit haklara sahip değildi (Hill, 2003, 15). Ancak kadınların ekonomideki yeri ve çocuk doğurma durumundaki hakları hukuki olarak kabul edilmiştir. Bizans'ta İmparatoriçeler toplum yaşamının çeşitli etkinliklerinde yer almalarına karşın zamanlarının çoğunu sarayın kadınlar bölümünde geçirirlerdi. İmparator ve ailesi boş zamanlarının çoğunu saraylarının arazisinde geçirirler, İmparatoriçeler bile saray bahçesinin dışına pek çıkamazlardı. Bu sebeple kadınların yaşadığı mekânlar ve içindeki donanımlara önem verilmekteydi. Konutlarda da kadınlar için ayrı mekânlar oluşturulduğu görülmektedir.

Yukarıda belirtilen sebeplerin yanı sıra, Bizanslılar doğa gözlemcisi ve doğayı seven insanlar oldukları için özellikle saray kompleksinde bulunan malikânelerin pencereleri büyük yapılmaktaydı. Büyük saray kompleksinin bir bölümünde bulunan bir tür kemerli yol ve peristili süsleyen mermerden yapılmış görkemli yer mozaiğinde betimlenen ağaçlar, çiçekler ve doğa görünümleri Bizanslılardaki doğa sevgisinin dışa vurumunu yansıtmaktadır.

Ana girişi bir tunç kapıdan oluşan Büyük Saray'ın içinde İmparatorun büyük şölen ve ziyafetler verdiği yemek salonları bulunmaktaydı. Bu yemek salonlarından en güzelinde 19 adet kline bulunmaktaydı. Kline Antik Yunan, Etrüsk ve Roma uygarlıklarında kullanılan bir tür sedirdir (Resim- 9).



Resim 9. Bizans'ta Masa Etrafında Kline Kullanımı ve Uzanarak Yemek Yeme (URL-8), İstanbul'da yapıldığı bilinen sardonix taşı ve altın kadeh, 11.yüzyıl (Yazar Arşivi) .

Bu yemek salonlarında kullanılan altın tabaklar da “ Kastresiakon” denen bir yapıda saklanmaktaydı. Bugüne kadar kalan kayıtlarda belirtilen en büyük masa etrafına 36 kline konabilecek biçimde tasarlanmış ve som altından yapılmıştı. 10. Yüzyılda Alman elçisi Liutprand sarayda yemek yerken tüm konuklara altın tabaklarda yemek sunulduğunu; bu kapların büyük ve ağır olduğunu ve bundan dolayı kâselerin bir konuktan diğerine doğru geçirilebilmelerini sağlayan tavandan iplerle sarkıtılmış mekanik bir alete bağlanmış olduklarını belirtmiştir. Ancak 14. yüzyılın sonunda imparatorların oldukça yoksullaşmasıyla devlet şölenlerinde bile altın ve hatta gümüş kaplar yerine toprak kaplar kullanılmak zorunda kalmıştır (Rice, 1998) (Resim- 9,10,11).



Resim 10. 14. Yüzyıl Duvar Resminde Bir Bizans Sofrasına Ait Betimleme “The Wedding In Cana” (14th C. Wall Painting From St Nikolaos The Orphan, Thessaloniki) (URL-9), Bir 14. Yüzyıl İkonu “İbrahim’in Konukseverliği”, Geç Bizans’ta Sofra (URL-10).



Resim 11. Bizans’ta Yemek Düzeni Ve Sofra (URL-11).

Bu şöenlerdeki masaların “T” biçimi olduğu bilinmektedir. Bizanslıların yaşamı Hıristiyan inancına dayandığından onlar bu masayı yarı haç olarak tanımlamaktaydılar. “T”nin yatay çizgisi İmparator ve İmparatoriçe ile üst düzey soyluların oturduğu kısım olup altından yapılmıştı. İmparator beyaz bir tunik üzerine giydiği eflatun rengi giysisiyle bu masanın ortasında yer almaktaydı. 10. Yüzyıla kadar Romalılar gibi klineler üzerinde uzanarak yemek yenilmekte ise de daha sonraları iskemle kullanılmaya başlanmıştır.

Yukarıda da belirtilen ve Resim-9’da da bir örneği görülen ağır altın kapları hareket ettiren mekanik donanımlar gibi hükümdarın insanüstü niteliğinin vurgulanmasına yardımcı olmak üzere Bizans’ta mekanik buluşlar sıkça kullanılmıştır. 9. Yüzyılda Bizanslı matematikçi Leo tarafından “Automata” olarak isimlendirilen özel mekanizmalarla çalışan mekanik eşyalar saraya gelen elçi ve diğer yabancıların en fazla etkilendiği donatılardı (Köroğlu, 2006). Bunlardan en şaşırtıcı olanlarından biri İmparator Theophilos’un kullandığı mekanik taht ve güneş takvimi idi. Magnaura Sarayı’nda altı basamakla çıkılan ve “Süleyman’ın Tahtı” olarak adlandırılan mekanik taht ise yabancı elçilerin ziyareti sırasında, gizli mekanizmalar sayesinde tavana kadar yükselirken, tahtın iki yanındaki altın kaplama bronz aslan heykelleri kükrüyordu. Öte yandan, II. Justinus’un inşa ettirdiği Khrysotriklinos’ta yer alan ve Theophilos’un bizzat kendisinin yaptığı büyük bir dolap, iki altın org ve bir mekanizma sayesinde üzerinde kuşlar uçan altın ağaç görenleri hayrete düşüren eşyalardı (Köroğlu, 2006:14).

3. BİZANS’TA KONUT MEKÂN LARI

Bina genelinde konut, odaların tesadüf bir şekilde yan yana dizilmesi ile oluşan bir duvarlar bütünü değildir. Konutun kültürel açıdan oluşumu da önemlidir (Demirarslan, 2018, 561). Günlük yaşam özelliklerine, aile yapısı, birey yapısı, gelenek ve diğer kültürel değerlere göre gelişen konut mekânlarının incelenmesi ile uygarlıkların gelişimi hakkında önemli bilgiler elde etmek mümkündür.

Bizans konutlarının iç mekânları ve mobilyalarına ilişkin veriler de çoğunlukla resimlerden ve yazılı kaynaklardan elde edilmektedir (Eyice, 1999: 205). Saray kompleksinin mekânsal niteliklerinin yanı sıra Bizans'ta konut mekânlarının da önemli özellikleri bulunmaktadır. Bizans evi eski Yunanistan, Roma ve Doğu'dan gelen özellikleri bir araya getiren önemli konut örneklerini barındırmaktadır. Konut yaşamı Bizanslılar için özel yaşamın merkezi idi. Konut türleri kullanıcısının statüsü, ekonomik durumu, arazi yapısına göre değişiklik gösteren Bizans uygarlığında konutlar kent konutları, köy- kırsal konutları, soylu ve zengin konutları, orta halli ve yoksul konutları ile çok katlı bloklar gibi farklı şekillerde karşımıza çıkmaktadır. Görülmektedir ki; Bizans uygarlığının hüküm sürdüğü topraklarda ve ilişkili olduğu bölgelerde farklı şekillerde konut tipleri uygulanmıştır. Örneğin; Svaneti, Melnik ve Konstantinopolis'teki konutlar birbirinden oldukça farklıdır. Öncelikle Roma'daki gibi Konstantinopolis'li zenginlerin evleri iki katlıydı ve ev sahiplerinin ismi sokağa bakan duvara kazılmaktaydı (Resim- 12). İlk dönemlerde yapılan evlerin sokak cephelerinde çok fazla pencere yapılmazdı. Pencere evlerin avlusuna açılmaktaydı. Avluda ahırlar, kümes, kiler, sarnıç ya da kuyu bulunurdu. 5. Yüzyılda ise Konstantinopolis'te daha yüksek yapılar ortaya çıkmaya başlamış ve sokağa bakan duvarların alt bölümlerinin boş bırakılmasına karşın daha üst katlarda sokağa bakan dörtgen ya da üzeri yuvarlak pencereler yapılmıştır. Bu pencerelere alçıdan çerçeve takılmış ve bunlar dışarıya doğru bir çıkıntı yaparak cumbaya benzer bir tür oturma yeri oluşturulmuştur. Bu parmaklıkların kullanımı sonraları Osmanlı evlerinde de devam etmiştir. Üst katlarda balkonlar yer almaktaydı. Balkon yapımı o kadar yaygınlaşmıştı ki, İmparator Zeno (474-91) tahta geçtiğinde sokakların genişliğinin 3.5 m.'den, balkonların yerden yüksekliğinin 4.5 m.'den ve karşıdaki evden uzaklığının 3 m.'den daha az olmasını yasaklayan bir yasa çıkarmıştır. Balkonlardan direk sokağa inmek de yasaklanmıştı. Evlerin komşu ışığını gölgelendirmemesi, manzaralarını kapatmaması, atık su borusu ve oluklarının olmasını sağlayan sıkı yasalar bulunmaktaydı (Bamyacı, 2018, 465).



Resim 12. Bizans Şehir Konutları Ve Melnik'te Bizans Evi 12. Ve 13. Yüzyıl (URL-12, URL-13).

Saraylar tuğla temel üzerine mermer bloklardan yapılmış iken, evler de çoğunlukla tuğladan yapılmıştı. Çoğu sıradan insanların evleri ise genellikle eski hasarlı binalardan elde edilen tuğla ve taşlar kullanılarak inşa edilmiştir. Dış duvarlar sıva ile kaplanmış ve normal taş bloklardan yapılmış gibi görünmelerini sağlamak için duvar yüzeyinde çizgilerle efekt uygulanmıştır. Konutların duvarları parlak renklerde, bazen de cesur geometrik desenlerle boyanmıştır. Taştan yapılmış duvarların ise yüzeyleri alçıyla kaplanmaktaydı. Zenginlerin oturduğu bazı evlerin birçoğunda yaz aylarında teras olarak kullanılan düz çatıları bulunmaktaydı. Kiremitli çatıların mahyasına da bir haç konulmaktaydı.

Kent evleri genellikle merkezi bir salonun çevresine yapılırdı. Bu salonlar çoğunlukla evin erkeklerince kabul salonu olarak kullanılırdı. Kabul salonlarının döşemesi mozaik kaplıydı. Yatak odalarının duvarları boyanır ve süslenirdi. Diğer odaların bulunduğu üst katları desteklemek için salonlara konan taş ya da ahşap sütunlar aynı zamanda dekor işlevini de yerine getirmekteydi. Evlerin bir iç avlusu olmaktaydı. Orta sınıf evlerde ahşap, zengin evlerinde ise mermer merdivenlerle üst kata çıkılmaktaydı. Bu evlerde çoğunlukla birden fazla oturma odası olur; bunların haç ve dinsel metinlerle bezenmiş kireç duvarları bulunurdu. Ancak daha sonraları dinsel olmayan duvar resimleri de yaygınlaşmıştır. Oturma odaları evin kadınlarından çok erkekleri tarafından kullanılmaktaydı. Kadınlar ise zamanlarının çoğunu evin en üst katındaki odalarda çocuklarıyla geçirirdi. Konstantinopolis'in soğuk kış günleri için evlerde ısıtılan bir oda bulunurdu. Zengin evlerinin birçoğu Romalıların da kullandığı yer altı (hypocaust)

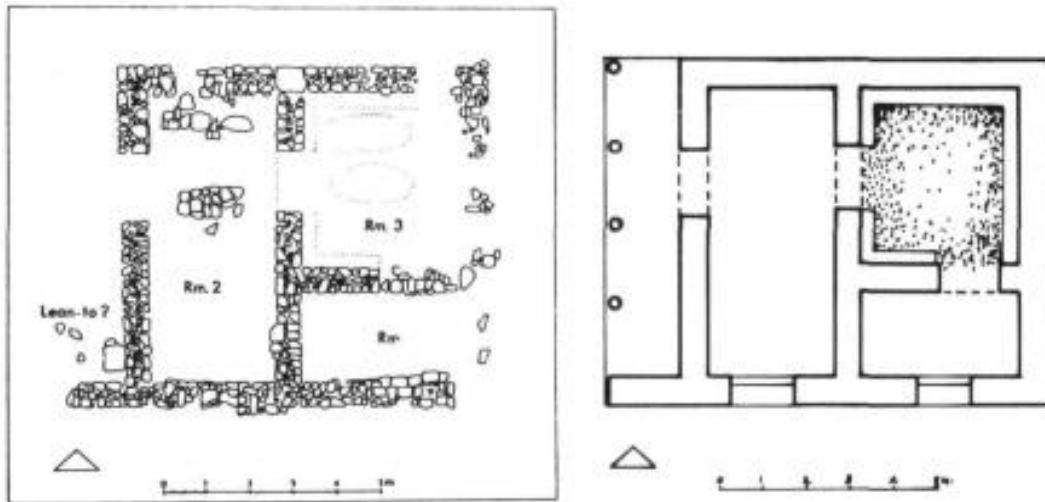
sistemiyle merkezi olarak ısıtılmakta ise de orta sınıfların evinde ısınma amaçlı mangal kullanılmaktaydı. Mutfakta ise odun ateşi ile yanan dört köşe borulu bacası olan alçak fırınlar kullanılıyordu. Çoğu evlerde kanalizasyonları denize akan tuvaletler vardı. Her evin çoğunlukla bahçeye yapılmış bir hamamı olması da gelenektir. Hizmetçi odaları üst kattaydı. Üst kat odaların penceresi bahçeye bakmakta badanalı duvarlarında dini motifler ya da haç yer almaktaydı. Kentte, kilisenin karşı çıkmasına rağmen zenginlerin haricinde orta halli ailelerin de konutlarında hizmetçisi bulunmaktaydı. Ev yaşantısında da günümüzdeki gibi akşam yemekleri önemli bir yer tutmakta ve tüm ailenin sofrada yer almasına özen gösterilmekteydi (Akyürek, 1997:100)

Konstantinopolis'teki yoksulların evleri ise acınacak haldeydi. Çok azının çatısı hasırla kaplı ve sıkıştırılmış toprak döşemeliydi. 5. Yüzyıldan itibaren kiralanan üzere 5 ila 9 katlı Roma'daki insulalar (Antik Roma uygarlığında halkın barınmasını sağlamak amacıyla yapılan çok katlı konutlar) benzeri yüksek ikamet blokları yapılmaya başlanmıştır. Bunlar, küçük dairelere bölünerek, gecekondu koşullarında yaşayan yoksul insan ve işçilere kiralanırdı. Resim-3 dikkatlice incelendiğinde insulalar görülebilmektedir. Bir gecede yapılmış gecekondular da kentin etrafını sarmıştı. Rice'ın eserinde (1998) belirttiği üzere Bizanslı yetkililer gecekondu semtlerinin yarattığı sorunları çözmeyi hiçbir zaman başaramamıştır.

Öte yandan taşra ile başkent arasında kentlilik düzeyi açısından farklılıklar da bulunmaktaydı. Bu sebeple, Bizans terminolojisinde "Polis" (kent) terimi sadece Konstantinopolis için kullanılmış, diğer yerleşmeler için ise "kastron" (kale) terimi kullanılmıştır (Tanyeli, 1999, 410). Başkentte yaşayan bir soylunun taşraya çekilmesi için gözden düşmüş olması ve elinden görevinin alınmış olması gerekirdi. Taşrada oturan soylu bir ailenin de başkente taşınması için sarayda idari bir göreve getirilmesi gerekirdi. Taşradaki soyluların da saraydakiler gibi Antikçağ'dan kalma boş vakit (otium) kavramına dayalı bir yaşam biçimi bulunmaktaydı. Bu yaşam biçimine göre, kamu işlerinin dışında iş yapılmaz, bu işlerin dışında kalan vakit de eğlence, toplantı gibi etkinliklerle geçirilirdi. Taşrada oturan soylular genellikle köylerin dışında, kemer altılı avluları olan geniş malikânelerde yaşarlardı (Kaplan, 2001).

Köylüler ise genellikle köylerde toplu halde yaşarlardı. Akarsu taşkınları, sel gibi felaketlerden ötürü köyler ekseriyetle yüksek tepelere kurulurdu. Bu evler birbirine yakındı. Taş ya da ahşaptan yapılmış tek veya iki katlı ve tek odalı bu evler bir avluya açılmakta idi. Giriş katı aletler ve hayvanlara ayrılır, üst katta ise aile otururdu. Sebze ve meyvelerin kurutulduğu balkon ya da taraçadan yaz akşamları aile de yararlanırdı. Evi büyütmek çok değerli bahçe alanlarından kayıp vermek anlamına geldiğinden evler olabildiğince küçük tutulmaktaydı (Kaplan, 2001). Bu evlerde su ve banyo yoktu.

Resim – 13'de Bizans döneminden kalma bir evin olanı görülmektedir. Plan birbirinin içinden geçilen mekânlardan oluşmakta ve sütunlar ile taşıtılan saçağı olan bir verandası bulunmaktadır. Kırsal kesimdeki orta sınıfa ait konutlar ise yine mütevazı iç mekânlardan oluşmaktaydı (Cavallo, 1996: 59).



Resim 13. Bizans'ta müstakil bir konut planı (URL-14)

Taşra yerleşmelerindeki evler ise genellikle kulübe olarak tanımlanabilir. Nevşehir- Göreme yöresindeki mağara ve yerleşme alanları da yine iyi korunmuş Bizans yerleşmeleri içerirler (Eyice, 1999, 210). Doğu Karadeniz- Doğu Anadolu ve Gürcistan'da ise "kule evler" yapılmıştır (Tanyeli, 1999, 410).

Genel olarak Bizans'ta iç avluları, banyoları, bahçeleri, çeşmeleri ve hatta küçük bir şapeli olan çok odalı evler vardı. Bu tür evlerin kamusal odaları mermer zeminler ve mozaiklerle dekore edilmiş duvarlara sahipken, genellikle ikinci kattaki yatak odaları gibi özel odaların iç mekânların duvarları boyalarla dekore edilmişti. Evlerde de kadınların günlük yaşamını sürdürdüğü mekânlar "Grander", erkekler için özel tasarlanmış bölümlere de "Gynaikonitis" denilmekteydi. Evlerde en resmi oda ev sahibinin misafirleri için ziyafetler düzenlediği "triclinium" olarak isimlendirilen, kanepelerin bir masanın etrafında yerleştirildiği odadır. Diğer odalar da çoğunlukla mermer, mozaik kaplı zeminler ve freskli duvarlar ile dekore edilmiştir. Her evin, çoğunlukla bahçeye yapılmış bir hamamı olması da gelenektir. Zenginlerin toprakları içinde kendilerine ait bir şapelleri ya da ayazmaları bulunurdu.

Granderler, ev halkının sadece kadınlara ait kısmıdır. Ancak, bu mekân, kadınların dışarı çıkamayacağı kısıtlı bir yer değildir; sadece erkekleri dışarıda tutmak için yapılmış bir özel bir alandır. Evlerin planı 6. Yüzyıldan itibaren değişmiştir. Triclinium'un yanı sıra evlerde yemek odası, tuvalet, kadınlar için odalar, erkekler için odalar yapılmıştır. İmparator ve üst sınıf soylulara ait evlerin üst katında "Helyaka" adı verilen balkonlar yer almaktaydı. Ana binanın etrafındaki ahşap taşıyıcılarla çevrelenen "hayats" olarak da isimlendirilen ve Anadolu'da birçok yöresel konutta günümüzde dahi uygulanan ve Geleneksel Türk evinin de önemli bir mekânını oluşturan bu mekân günlük yaşamın da merkezi konumundaydı. Avlu ve bahçelerde çeşitli tip ve büyüklükte çeşmeler ve kuyular mevcuttu.

4. BİZANS'TA MOBİLYA VE EŞYA KULLANIMI

Halkın yaşadığı evlerde ve keşişlerin de dini mekânlarda en çok kullandığı eşyalar olan ahşap ya da taş banklar ile sedirler günlük yaşamda temel mobilyaydı (Rautman,2006:132). Bizanslılar bir odanın üç duvarı boyunca uzanan ve Ortaçağ'ın önemli mobilyalarından olan ahşap veya taş banklarda yemek yemekte ve uyumaktaydılar. Günümüzde Kapadokya'daki manastırlarda bu sedirlerin örnekleri görülmektedir. Yemek yeme alışkanlıkları da basit olan Bizanslılar tabak, su ve içki kapları ile nadiren çatal bıçak takımı kullanmaktaydılar. Sadece çok zengin insanların evlerinde ve saraylarda çok sayıda mobilya vardı. Ortalama bir Bizanslının evinde yukarıda belirtilmiş olan bir odanın üç duvarı boyunca uzanan ahşap veya taş banklarda yemek yenmekte ve uyumaktaydı (URL-15).

En sık betimlenen Bizans mobilyalarından biri önü tabureli bir tür yatak ya da kerevettir. Selçuklular tarafından da bu mobilya zamanla kullanılmaya başlanmıştır. Kerevet mobilyasının Selçuklu ve Bizanslılar arasında kültürel bir alışveriş olduğu yazılı kaynaklarda belirtilmektedir (Demirarslan, 2018, 72). Tanyeli eserinde (1999: 96) geleneksel Türk yaşamında önemli bir oturma mobilyası olan kerevetin sözcük olarak Yunanca "Krevatis" sözcüğünden türemiş olduğunu ve Bizans Uygarlığı'nda da kerevete benzer oturma mobilyalarının kullanıldığını belirtmektedir. Bektaş eserinde (2012: 2); Bizans kentiyle Selçuklu kenti kavramlarını ayırt edebilmenin zor olduğunu, Selçuklu'nun Anadolu'da var olan bir kültüre kaynaştığını, tüm etkilenmelerini bir senteze yoğunmayı başardığını, Selçuklu ile Doğu Roma günlük yaşama biçiminde "kerevet" mobilyasının ortak olduğunu belirtmiştir.

Ayrıca iç mekânlarda ayak tabureli ahşap kitap okuma bankları, rahleler, kitap rafları kullanılmıştır. Bizans minyatürlerinde az olmakla birlikte çalışma mekânları da resmedilmiştir. Bu resimlerde ayak tabureli ahşap sırasına oturmuş kitap okuyan bilginler vardır. Kitap okuma ve yazma rahleleri, kaideli bir sütunun taşıdığı tabla biçimindedir (Resim- 14) . Halkın kullandığı yataklar da mütevazı, ahşap bir çerçeve içine çaprazlanarak şeritlerin yay görevi yaptığı kolayca taşınabilen dört ayaklı basit bir karyoladır (Resim- 15) (Tanyeli, 1999, 410).

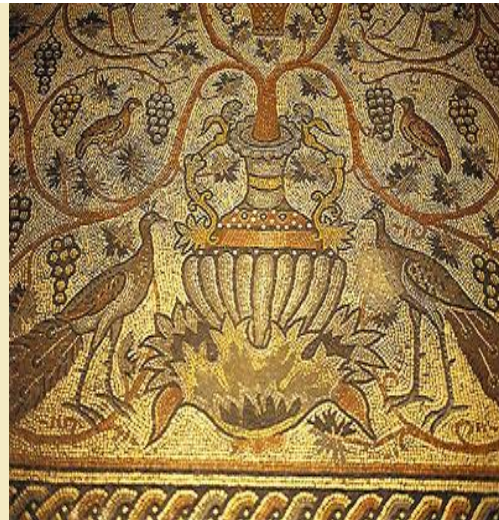
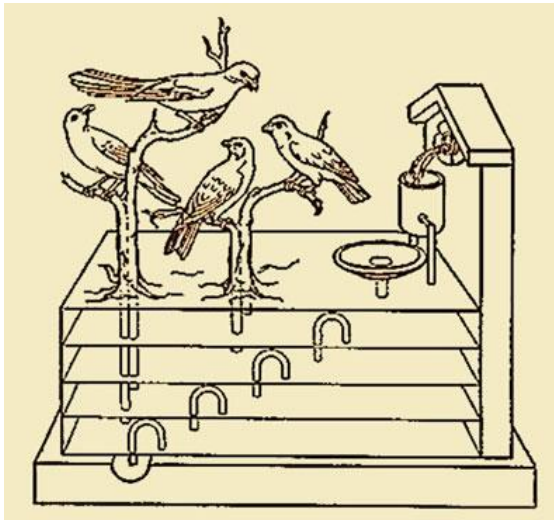


Resim 14. Bizans'ta Çalışma Mobilyaları (URL-16)



Resim 15. Bizans Uygarlığında Yatak Mobilyası (URL-17, URL-18)

Saraylarda kullanılan tahtlar hakkındaki bilgileri de yine yazılı ve görsel kaynaklardan elde etmekteyiz. Ne yazık ki, uzun süren kuşatmalarda yaşanan ekonomik sorunlar nedeniyle bu tahtlar eritilerek kullanıldığından günümüze dek ulaşamamışlardır. Ancak elde edilen bilgilere dayanarak Bizanslıların mobilya ve eşya yapımı konusunda gelişmiş tekniklere sahip olduğu, özellikle de mekanik tasarımlar konusunda ileri teknikler geliştirdiklerini söylemek mümkündür. Bilhassa mekanik tahtlar çok ilgi çekici mekanik tasarımlar içeren mobilya örnekleridir (Resim- 16,17).



Resim 16. İmparator Theophilos'un Kullandığı Mekanik Kuş Figürleri (URL-19).



Resim 17. İmparator Theophilos'un Kullandığı Mekanik Taht (URL-20).

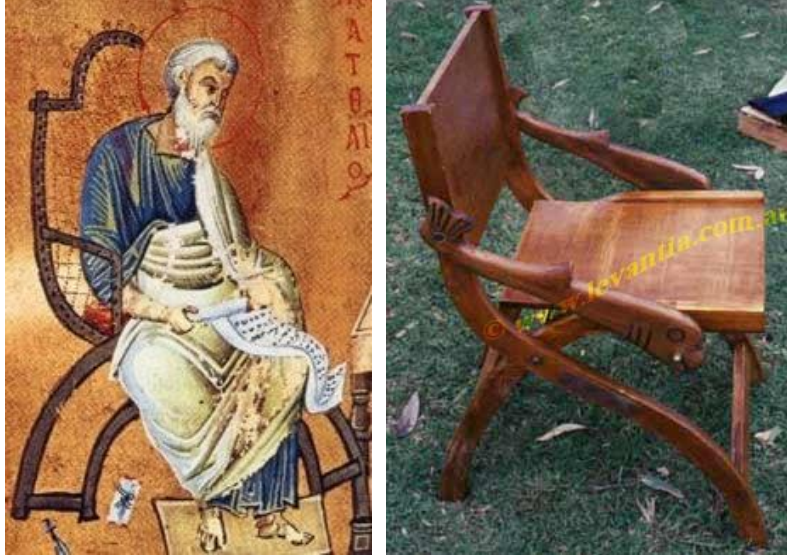
Bu tahtların içinde belki de en önemlisinin İmparator Theophilos'un Araplara ilgi duyduğu dönemde Arap matematikçilerin çalışmalarıyla yaratılmış olduğu ileri sürülmektedir. Saray atölyelerinde çalışan kuyumcular başta mekanik taht olmak üzere birçok mekanik aygıt yapmışlardır. 10. Yüzyıla tarihlenen bir taht Magnaura Sarayı'nın taht odasında kullanılmaktaydı. Alman elçisi Piskopos Liutprand 949 yılındaki ziyaretinden sonra verilen bir işaret üzerine taht üzerinde süs olarak yer alan hayvan ve kuş figürlerinin hareket ettiğini, kükrediğini ve öttüğünü büyük bir şaşkınlıkla belirtmiştir. Yine şarkı söyleyen madeni kuşlar, bir çeşme gibi gülsuyu püskürten altın horoz, keçi ve koyunlar mekanik aygıtlardan bazılarıdır (Rice, 1998) (Resim- 16, 17).

Mobilyalar arasında mekanik olmayan tahtlar bile çok etkileyici idi. Çünkü değerli malzemeden yapılmış ve mücevherler ile bezenmişlerdi. Daha önce de belirtilmiş olduğu üzere üzerlerinde de gölgelikler bulunmaktaydı. Değerli kumaşlar ile kaplanmışlar ve bir platform üzerine konulmuşlardı. Üzerlerine işlemeli yastıklar ve önlerine bezemeli tabureler konulmaktaydı (Resim- 18).



Resim 18. 12. Yüzyıldan Kalma Bir El Yazmasında İmparator Theophilos'a Ait Taht. 829-842. (Madrid Skylitzes, Milli Kütüphanesi) (URL-21).

Bizans'ta günlük yaşamda en yaygın kullanılan oturma elemanı taburelerden sonra çapraz ayaklı iskemlelerdir. Kiliselerde din adamları, soylular bu iskemleleri 1. Yüzyıldan itibaren sıklıkla kullanmışlardır (Resim- 19). İskemlelerin çapraz ayaklı oluşu katlandıklarını düşündürmektedir. Bizans'ta iç mekânda sık olarak kullanılan bir diğer mobilya türü de çapraz ayaklı masalardır. Bu masalara ait betimlemeler 10. Ve 11. Yüzyıl görsellerinde yer almaktadır. Resim- 20'deki betimlenen katlanır masa İmparator Constantine Porfurogennetos'a atfedilmektedir.



Resim 19. Çapraz Ayaklı İskemle (URL-22).



Resim 20. Çapraz Ayaklı Katlanır Masa (URL-22).

Bütün bunların yanı sıra maden işleyicileri başkentte ve taşrada günlük yaşamda gerekli olan sayısız bıçak, kazma, balta, kürek gibi aletler ile balkon ve pencereler için demir parmaklıklar, kapı ve pencere kasalarını güçlendirmek için demir çubuklar, sürgü, anahtar, kilit ve çiviler yapıyorlardı. Saray, kilise ve malikâneleri aydınlatmak için de tunç ya da demirden "polikandelon" olarak isimlendirilen avizeler ve kandiller yaparak kullanıyorlardı (Resim -21).

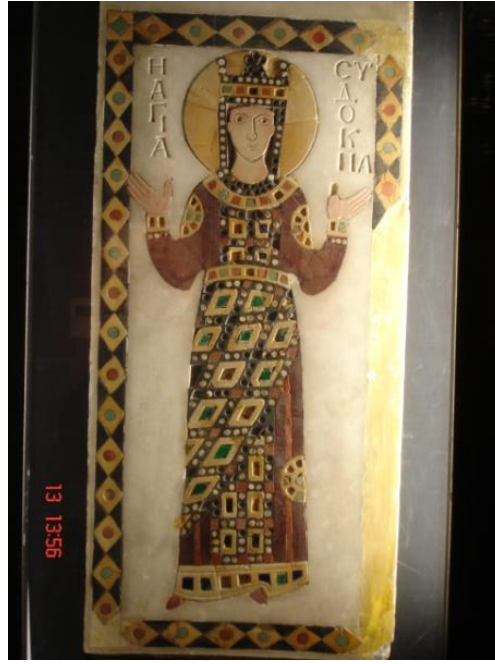


Resim 21. Bronz Kandil 6. Yüzyıl. Ve Polikandelon (Yazar Arşivi).

Hindistan'dan getirilen fildişi ile de mücevher kutuları, panolar, ev eşyası, kitap kapağı, kutsal emanet sandığı ve kapı yapılmaktaydı. Fildişi, mücevher ve baharat cenneti olan Hindistan'a ve kültürüne çok değer verilmekteydi (Resim- 22). Hatta imparatorlardan birinin Büyük Saray'da kendisine Hint tarzında döşenmiş bir oda yaptırdığı bilinmektedir. İmparator Theophilos da Arap kültürünün ateşli bir hayranı olduğundan Büyük Saray'ın batı kanadının bir bölümünü doğu tarzında döşemiştir. Bizanslı mimarlar da özellikle kiliselerin ön cephelerine Doğu uygarlığının etkisinde kalarak sırlı kaplar koymuşlardır. Doğu etkisinde üretilen keramiklerin üretim merkezi Türk çini sanatının da merkezi olan Nikaia (İznik)'dir. Burada üretilen keramiklerle duvar mozaiği ve ikona yapımı Bizans iç mekânının önde gelen özellikleri arasında yer almıştır (Rice, 1998) (Resim- 23).



Resim 22. Fildişi Kutu Örneği (URL-23)



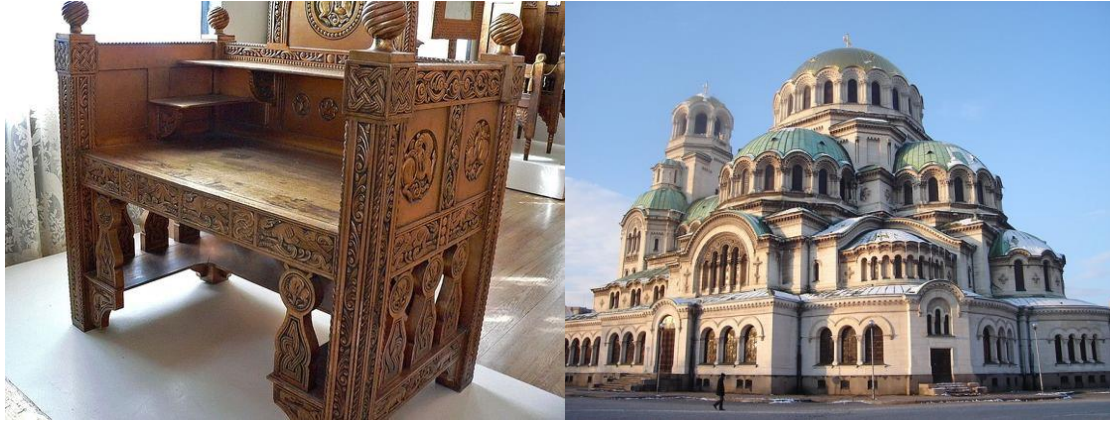
Resim 23. Azize Eudokia Betimli İkona. 10. Yüzyıl Sonu 11. Yüzyıl Başı Fatih Fenari İsa Cami (Yazar Arşivi)

5. SONUÇ

Bizans'ın kuruluşundan Fatih Sultan Mehmet'in 1453'te İstanbul'u fethine kadar geçen sürede Bizans'ta günlük yaşamda olan her olay özellikle konut iç mekânı ve mobilya kullanımını etkilemiştir. Halkın ve soyluların günlük yaşam alışkanlıklarına göre şehir, saray ve konut mekânları tasarlanmıştır. Mekân olarak kentin düzenlenmesinden başlayan mekân tasarımı anlayışında imar düzenlemelerinin yanı sıra bahçelerin tasarımına da önem verilmiştir. Saraylar iç mekânın anlaşılabilirliği açısından günümüze dek yeterli kalıntılar ile kalmamış olsa da o döneme ait saray iç mekânları hakkındaki bilgileri yazılı ve görsel kaynaklardan elde etmekteyiz. Görsel kaynakların başında ise iç mekân fresk ve mozaikleri gelmektedir. İç mekân ve mobilyaların saraylarda kullanımı ve tasarımındaki ileri düzey tasarım özellikleri Bizanslıların iç mekân ve mobilya tasarımında ileri düzeyde olduklarını göstermektedir. Mekanik tahtlar, tahtlar, oturma bankları, sedir ve kerevetler, çapraz ayaklı iskemle ve masalar ile basit karyolalar, büyük ziyafet masaları ve klineler önemli mobilya örnekleri iken iç mekânda fresk ve mozaikler Bizans mekân sanatının en önemli özelliklerini oluşturmuşlardır.

Çok sayıda saray inşa eden ve çok geniş bir coğrafyada yayılarak hüküm süren Bizans uygarlığında konutlar köy- kırsal konutları, kent konutları, soylu ve zengin konutları, orta halli ve yoksul konutları ile çok katlı bloklar gibi farklı şekillerde karşımıza çıkmaktadır. Görülmektedir ki; Bizans uygarlığının hüküm sürdüğü topraklarda ve ilişkili olduğu bölgelerde farklı şekillerde konut tipleri uygulanmıştır. Konutların planlama özellikleri yapıldıkları bölgelerde bulunan diğer uygarlıkların konut planlamalarını da etkilemiştir. Saray ve konut planlamalarında erkek ve kadın için farklı mekânlar tasarlanmış ve cinsiyet ayırımı günlük yaşamda mekan tasarımının önemli bir özelliği haline gelmiştir.

Kendinden önceki uygarlıklardan etkilenen ve çevre uygarlıklar ile etkileşime girerek yaşam ve mekân kültürünü geliştiren Bizans Uygarlığının mekân ve mobilya tasarımına ilişkin özellikleri ilk kez 19. Yüzyılda Batı Avrupa'da ve Rusya'da, ikinci kez Yugoslavya, Rusya ve Amerika'da 20. Yüzyılda ortaya çıkan "Bizans Canlanması" hareketi ile mimari, iç mekân ve mobilya tasarımında (Resim- 24) yeniden hayat bulmuş olup; günümüz tasarımlarına da etkileri devam etmektedir. Bizans canlanması tasarımda yuvarlak kemerler, kubbeler, tuğla ve stüko yüzeyler, sembolik süslemeler ve dekoratif mozaikler ile ön plana çıkmaktadır. Ancak, İtalyan Rönesans sanatının özellikle güney İtalya'da Bizans sanatından etkilenmiş olduğunu söylemeden geçmemek gerekir. İpekler, ketenler, mücevherler, cam ve metal işçiliği, mobilya tasarımı açısından Rönesans'tan günümüze değin Bizans'ın etkilerini görmemiz mümkündür.



Resim 24. “Bizans Canlanması” Hareketi İle Yapılmış 1900- 1914 Yıllarına Ait Bir Mobilya, Maryhill Müzesi, Washington (URL-24) ve Alexander Revski Katedrali Sofya (1882- 1912) (URL-25).

Görölmektedir ki; geleceğe miras bırakmak, birikimleri, yaşamışlıkları yani kültürü aktarmak için öncelikle insanoğlu özünü oluşturan tüm kültürel oluşumları detaylıca irdelemeli ve yazılı ile görsel kaynaklar oluşturmaktadır. Özellikle görsel kaynaklar için iç mekânın tasarımı önemli bir platform oluşturmaktadır. Zengin kültürel unsurlar tarih sayfaları ilerledikçe yok olmaz aradan yüzyıllar geçse dahi eski ihtişamını koruyarak yeni tasarımlara temel teşkil ederler.

KAYNAKÇA

- ADIGÜZEL, G., KOLANCI, B.Y., (2017), Antikçağda Statünün Rengi:Mor, *Cedrus*, V , syf. 261-285, DOI: 10.13113/CEDRUS/201713
- AKYÜREK, E., (1997), *Sanatın Ortaçağı Türk, Bizans ve Batı Sanatı Üzerine Yazılar*, İstanbul: Kabalcı Yayınevi
- BAMYACI, M.E. (2018), Bizans İmparatorluğu'nun Ticari Yaşamında Nüfus- Talep İlişkisi ve Halkın Günlük Yaşamı (VII-X. Yüzyıllar), *SSD Journal*, Vol3/Issue 12, syf. 459-467
- BARRY, F. (2007), Walking On Water: Cosmic Floors In Antiquity and The Middle Ages, *The Art Bulletin*, Sayı (89), syf. 627-656
- BEKTAŞ, C., (2012). Ev, Saray, Köşk ve Kasırlar, *Tasarım+Kuram*, (13), syf.1-10.
- CAVALLO, G., (1996), *The Byzantines*, Chicago: University of Chicago Press.
- ÇETİNKAYA, H. (2015), İstanbulun Bizans Dönemi Mimarisi, *Antik Çağdan XXI. Yüzyıla Büyük İstanbul Ansiklopedisi*, Ed. Coşkun Yılmaz, İstanbul: İBB Kültür A.Ş., syf. 24-57.
- CHEYNET, J. C., (2008), *Bizans Tarihi*, Çev: İsmail Yerguz, Ankara: Dost Kitapevi Yayınları
- DEMİRARSLAN, D., (2018) Türk Yaşam Kültüründe Oturma Mobilyasının Değişimi ve Gelişimi, *TİDSAD*, Yıl: 5, Sayı: 16, syf. 71-85.
- DEMİRARSLAN, S.,(2018), Kültür Mirası Olarak Geleneksel Ermenek Evlerinin Önemi ve Günümüz Kent Gelişimi İçersinde Koruma ve Geleceğe Aktarabilme Yöntemleri, *Ermenek Araştırmaları II Coğrafya- Edebiyat- Eğitim, Gastronomi- Güzel Sanatlar-İktisat- İşletme- İlahiyat- İletişim-Kamu Yönetimi- Turizm- Ziraat*, Ed. Hüseyin Muşmal, Erol Yüksel, Mehmet Ali Kapar, Ömer Çeçen, Konya: Palet Yayınları, syf. 559- 572
- EYİCE, S., (1999) Türkiye’de Bizans Dönemi Yerleşimi Hakkında Notlar, *Tarihten Günümüze Anadolu’da Konut ve Yerleşme*, İstanbul:Tarih Vakfı Yayınları, syf. 206-220.
- HILL, B. (2003), Bizans İmparatorluk Kadınları İktidar, Himaye ve İdeoloji, İstanbul: Tarih Vakfı Yurt Yayınları
- KAPLAN, M., (2002), *Bizansın Altınları*, İstanbul: Yapı Kredi Yayınları

- KARADAĞ, R. (2007), *Doğal Boyamacılık*, Ankara
- KÖROĞLU, G. (2006), Sur içinde İmparatorluk Mekânları Konstantinopolis'teki Bizans Sarayları, *Toplumsal Tarih Dergisi*, S.152, Agustus 2006, syf. 14
- KÖROĞLU, G., (2006), İstanbul'daki Bizans İmparatorluk Sarayları, *Osmanlı Bankası Arşiv ve Araştırma Merkezi, Voyvoda Caddesi Toplantıları 2006-2007*, İstanbul, Türkiye, syf. 1-13
- KUBAN, D., (1996), *İstanbul, Bir Kent Tarihi*, İstanbul: Türkiye Ekonomik ve Toplumsal Tarih Vakfı
- MAJESKA, G. (1978), The Green Marble Bands On Notes On The Archeology of St. Sophia at Constantinople, *Dumbarton Oaks Papers*, Sayı (32), syf. 299-308
- ÖZKAN, E. (1995), *Bizans Kültürü (Genel Bakış)*, İstanbul: Troya Yayıncılık, 1995
- RAUTMAN, M.L. (2006), *Daily Life in the Byzantine Empire*, Greenwood Publishing Group.
- RICE, T.T., (1998), *Bizans'ta Günlük Yaşam*, Çev. Bilgi Altınok, İstanbul: Göçebe Yayınları
- TANYELİ, U., (1999), Anadolu'da Bizans, Osmanlı Öncesi ve Osmanlı Dönemlerinde Yerleşme ve Barınma Düzeni, *Tarihten Günümüze Anadolu'da Konut ve Yerleşme*, İstanbul: Tarih Vakfı Yayınları, syf. 405-470.
- TANYELİ, U., (1999). *Tarihten Günümüze Anadolu'da Konut Ve Yerleşme*. İstanbul: Tepe Mimarlık Kültür Merkezi.
- VASİLİEV, A., (1943), *Bizans Tarihi*, Çev: Arif Müfid Mansel, Ankara: Maarif Müdürlüğü Yayınları
- URL-1: <https://www.alamy.com/stock-photo-constantinople-showing-a-procession-at-a-city-gate-about-1340-10689083.html>.
- URL-2: <https://www.alamy.com/stock-photo-an-artists-recreation-of-the-walled-city-of-constantinople-35822719.html?pv=1&stamp=2&imageid=C8D03118-6C51-4420-B7CC>
- URL-3: <https://www.cnnturk.com/2010/yasam/diger/01/20/1422den.1922ye.istanbul.haritalari/560183.0/index.html>
- URL-4: <http://blog.kavrakoglu.com/tag/imparator-justinyen/>
- URL-5: https://ancientcivs.ru/byzantine_empire, <https://www.stinpoli.com/2017/04/erguvani-hikayeler.html>
- URL-6: <http://www.tarihiistanbul.com/buyuk-saray/>
- URL-7: <https://www.gettyimages.com/detail/illustration/throne-of-the-byzantine-emperors-royalty-free-illustration/842845330>
- URL-8: <http://www.medievalists.net/2014/08/obesity-diet-byzantium/>.
- URL-9: <http://www.catholicprayercards.org/catalog/item/4235597/4145262.htm>
- URL-10: <http://www.psefas.nl/wp-content/uploads/2014/05/mosaic-6th-c-san-Vitale.jpg>
- URL-11: <http://www.byzantium.xronikon.com/history.html>
- URL-12: <https://sesche.weebly.com/byzantine-empire.html>
- URL-13: https://commons.wikimedia.org/wiki/File:The_%27Byzantine_House%27,_Melnik_1.jpg
- URL-14: <https://ejournals.epublishing.ekt.gr/index.php/deltion/article/viewFile/4579/4355>
- URL-15: www.bijleveldbooks.nl/ResearchSeminar/the-byzantine-house.html
- URL-16: <https://www.encyclopedie-universelle.net/images/Image337.jpg>.
- URL-17: https://www.google.com.tr/imgres?imgurl=http%3A%2F%2Fdaviddfriedman.com%2FMedieva1%2FArticles%2Frope_bed%2FAdultBedBest4web.jpg&imgrefurl=http%3A%2F%2Fdaviddfri

edman.com%2FMedieval%2FArticles%2Frope_bed%2Fadult_rope_bed.htm&docid=QvQTXmONZ65UiM&tbnid=tq162toy0nbFMM%3A&vet=12ahUKEwjGjpLfv_LdAhWKGUwKHxfEAMo4rAIQMygwMDB6BAgBEDE..i&w=450&h=493&bih=657&biw=1366&q=byzantin%20ivory&ved=2ahUKEwjGjpLfv_LdAhWKGUwKHxfEAMo4rAIQMygwMDB6BAgBEDE&iact=mrc&uact=8#h=493&imgdii=tq162toy0nbFMM:&vet=12ahUKEwjGjpLfv_LdAhWKGUwKHxfEAMo4rAIQMygwMDB6BAgBEDE..i&w=450

URL-18: https://www.meubliz.com/style_byzantin_moyenage/).

URL-19: http://www.pianola.org/history/history_mechanical.cfm).

URL-20: <https://historum.com/threads/byzantine-science-and-cultural-contribution-to-the-world.136986/>.

URL-21: <https://www.ancient.eu/image/7853/coronation-of-theophilos/>

URL-22: <http://www.levantia.com.au/furniture.html>

URL-23:

https://www.google.com.tr/imgres?imgurl=https%3A%2F%2Fwww.metmuseum.org%2Ftoah%2Fimages%2Fhb%2Fhb_17.190.239.jpg&imgrefurl=https%3A%2F%2Fwww.metmuseum.org%2Ftoah%2Fhd%2Fivor%2Fhd_ivor.htm&docid=a9cbzLVGEFHUdM&tbnid=TeR2tejpL4L9OM%3A&vet=10ahUKEwiGppS4v_LdAhWDMewKHSIDCqwQMwg_KAMwAw..i&w=1900&h=1500&bih=657&biw=1366&q=byzantin%20ivory&ved=0ahUKEwiGppS4v_LdAhWDMewKHSIDCqwQMwg_KAMwAw&iact=mrc&uact=8

URL-24: <https://tr.pinterest.com/pin/480266747734575985/>

URL-25: https://orthodoxwiki.org/Byzantine_Revival_Architecture