



JOURNAL OF SOCIAL AND HUMANITIES SCIENCES RESEARCH (JSHSR)

Uluslararası Sosyal ve Beşeri Bilimler Araştırma Dergisi



ISSN:2459-1149

Article Type
Research Article

Received / Makale Geliş
27.09.2020

Published / Yayınlanma
30.11.2020

<http://dx.doi.org/10.26450/jshsr.2136>



Dr. Zafer KUYRUKÇU

Konya Teknik Üniversitesi, Mimarlık ve Tasarım Fakültesi, Mimarlık Bölümü, Konya / TÜRKİYE

Citation: Kuyrukçu, Z. (2020). Yerel kültür-çağdaş mimarlık ilişkisinin Ağa Han mimarlık ödüllü Filistin Müzesi üzerinden okunması. *Journal of Social and Humanities Sciences Research*, 7(61), 3109-3116.

YEREL KÜLTÜR-ÇAĞDAŞ MİMARLIK İLİŞKİSİNİN AĞA HAN MİMARLIK ÖDÜLLÜ FİLİSTİN MÜZESİ ÜZERİNDEN OKUNMASI

ÖZET

Ağa Han Mimarlık Ödülü, 1977 yılında Ağa Han tarafından Müslüman nüfusun yoğun olduğu coğrafyalarda yaşayan tüm toplulukların ihtiyaçlarını ve isteklerini başarıyla karşılayan mimari projeleri belirlemek ve desteklemek için kurulmuştur. Üç yıllık dönemler halinde verilen ödül; çağdaş tasarım, sosyal konut, tarihi koruma, yeniden kullanım, peyzaj tasarımı ve çevrenin iyileştirilmesi alanlarında mimari mükemmellik örneklerini teşvik etmektedir. Günümüzde türünün en ünlü ve prestijli ödüllerinden biri olarak kabul edilmektedir. Ödülün verilmeye başlanılmasından bu yana 122 proje, bu ödüle layık görülmüştür. Çalışma kapsamında 2019 Ağa Han Mimarlık Ödülü'nü kazanan Filistin Müzesinin topoğrafya, çevre doku-doğa ile kurduğu ilişki, benzer yapıların üretilmesinde model olma, yerel malzeme ve doğal ışığın kullanımı, modern malzeme ve teknolojinin tasarımda kullanımı gibi birçok başlıkta, yerel ile modern aynı potada eritip eritmediğinin analiz edilmesi amaçlanmıştır. Bu doğrultuda incelenen Ağa Han Mimarlık Ödüllü Müze projesinin ödül almasını sağlayan kriterler tespit edilmiş, modern ve yereli ne kadar keşitirdiği tartışılmıştır. Çalışma sonucunda kültürel kimliğin güçlü bir örneği olarak karşımıza çıkan Filistin Müzesinde yerelin çağdaşla başarılı bir şekilde sentezlenerek kullanıldığı tespit edilmiştir.

Anahtar Kelimeler: Ağa Han Mimarlık Ödülü, Filistin Müzesi, Yerellik, Yerel kültür, Çağdaş yaklaşım

EXAMINATION OF THE RELATION BETWEEN LOCAL CULTURE- CONTEMPORARY ARCHITECTURE ON THE AGA KHAN FOR ARCHITECTURE AWARD-WINNING PALESTINIAN MUSEUM

ABSTRACT

The Aga Khan Award for Architecture was established in 1977 by the Aga Khan to identify and support architectural projects that successfully meet the needs and demands of all communities living in Muslim populated geographies. Award given in three-year periods; promotes examples of architectural excellence in contemporary design, social housing, historic preservation, reuse, landscape design, and environmental improvement. Today it is considered one of the most famous and prestigious awards of its kind. Since the award was given, 122 projects have been deemed worthy of this award.

The aim of the study is to analyze whether the Palestinian Museum, which won the 2019 Aga Khan Award for Architecture, melts local and modern in the same crucible in many titles such as topography, environmental texture-relationship with nature, being a model in the production of similar buildings, the use of local materials and natural light, the use of modern materials and technology in design. In this direction, the criteria for the Aga Khan for Architecture Award-winning Museum project to be awarded were determined, and it was discussed how much it intersected the modern and the local. As a result of the study, it was determined that the local was successfully synthesized and used with the contemporary in the Palestinian Museum, which is a strong example of cultural identity.

Keywords: Aga Khan Award for Architecture, Palestinian Museum, Locality, Local culture, Contemporary approach

1. GİRİŞ

Ağa Han Mimarlık Ödülü, Müslümanların yoğun olarak yaşadığı topluluklarda geliştirilen, toplulukların ihtiyaçlarına ve arzularına cevap veren bina konseptlerini belirlemek ve desteklemek amacıyla 1977 yılında Ağa Han tarafından kurulmuştur. 1977 yılından bu yana her üç yılda bir, İslam kültürünü başarıyla yorumlayan çağdaş tasarım, sosyal konut, toplumsal gelişim, restorasyon, yeniden kullanım ve bölgesel koruma projelerini kapsayan mimarlık ürünlerine verilmektedir.

Üç yıllık dönemler halinde verilen Ağa Han Mimarlık Ödülü, Ağa Han'ın başkanlık ettiği bir yönetim kurulu tarafından idare edilmektedir. Her dönem başında projeler için uygunluk kriterlerini belirlemek, güncel sorunlara atıfta bulunarak tematik yönlendirme sağlamak ve ödülün uzun vadeli geleceği için planlar geliştirmek için yeni bir yönetim kurulu oluşturulmaktadır. Bu yönetim kurulu seminerler ve saha ziyaretleri, ödül töreni, yayınlar ve sergilerden sorumludur. Ayrıca her dönemin başlangıcında, projelerin incelenmesi ve ödül alanların seçimi için özel olarak bağımsız bir ana jüri oluşturulmakta ve yaklaşık 500 proje aday olarak seçilmektedir. Ana jüri; mimar, peyzaj mimarları ve şehir planlamacılarının yanı sıra tarih, felsefe, sanat, mühendislik ve mimari koruma gibi alanlarda uzmanları bir araya getirmektedir. Ana jüri nihai kararını vermeden önce iki toplantı gerçekleştirmektedir. İlk toplantıda aday gösterilen projeler incelenmekte ve daha sonra, Ödül ofisi tarafından seçilen genellikle mimarlar, mühendisler veya şehir planlamacıları olmak üzere alandaki uzmanlar tarafından yerinde incelemeye tabi tutulan yaklaşık 20 projeden oluşan kısa liste belirlenmektedir. İkinci ana jüri toplantısında ise ödül alan projeler belirlenmekte ve ödül fonu projeler arasında paylaştırılmaktadır. Kazanan bir projenin başarısı çeşitli bireylerin, grupların ve kuruluşların çabalarının bir ürünü olabileceğinden, ana jüri, ödülleri katkıda bulunanlar arasında paylaştırmaktadır.

Ağa Han Mimarlık Ödülü'nün amacı, mimarlık mesleğinde ve ilgili meslek dallarında İslâm Kültürünün canlılığının daha iyi anlaşılmasını sağlamak ve çağa uygun bir mimariyi desteklemektir. Bu bağlamda mimarî mükemmeliyeti sağlayan sosyal, ekonomik, teknik ve çevresel etkenleri karşılayan projeler göz önünde tutulmaktadır. Ödül, kullanıcının işlevsel ve kültürel gereksinimlerine cevap vermek üzere yerel kaynak ve girişimleri yaratıcı bir şekilde (yenilik getirerek) kullanan ve İslâm dünyasının gelişimine öncülük edebilecek projelere özel bir dikkat göstermektedir. Bu tanıma göre; değerlendirilmelerde tasarım mükemmelliğinin yanı sıra etik, kültürel bilinç ile sosyal ve ekonomik duyarlılığın ön planda tutulduğu anlaşılmaktadır. Bu çalışma buradan yola çıkarak 2019 Ağa Han Mimarlık Ödüllü Filistin Müzesinin mimari analizini yapmayı, bu projenin ödül almasını sağlayan kriterleri tespit etmeyi, modern ve yereli ne kadar keşiflediğini analiz etmeyi amaçlamaktadır. Bu kapsamda bu projeye ilgili her türlü kaynak incelenmiş, mimari raporlar okunmuş ve analizler sonucunda çıkarımlarda bulunulmuştur.

2. AĞA HAN MİMARLIK ÖDÜLÜ'NÜN TANIM VE TARİHÇESİ

Ağa Han Mimarlık Ödülü'nün kurucusu Ağa Han, İsmâilî'yye Mezhebi'nin 49. imamıdır. İsmâilî'yye Müslümanları; çok çeşitli kültür, dil ve milletlerden oluşan, üyeleri Orta Asya, Orta Doğu, Güney Asya, Sahra Altı Afrika, Avrupa ve Kuzey Amerika'da yaşayan küresel ve çok etnikli bir topluluktur. 1957 yılında bu görevi devraldıktan sonra Ağa Han, İsmâilî'yye Müslümanlarının refahından sorumlu hale gelmiştir. Bunun sonucunda İsmâilî'yye Müslümanlarının yaşadığı bölgelerdeki belirli zorluklara yanıt verebilecek tasarım odaklı düşünmenin yokluğundan endişe duymaya başlamıştır. Kerim Ağa Han farklı ülkelerde çeşitli yapılar yaptırırken zihnini meşgul eden "Acaba bu yaptığım yapılar kültür, gelenek ve İslam ruhu açısından doğru bir şekilde işlevlerini yerine getirebiliyor mu? Yoksa onlar bizim geleneğimizden gelen kavramların ürünü olmayıp gelişmiş ülkelerin kavramlarından mı yola çıkıyorlardı?" gibi birçok soru üzerine 1977 yılında Cenevre merkezli Ağa Han Mimarlık Ödülü'nü kurmuştur. Bu sorular doğrultusunda uzmanlarla toplantılar yapmış, fikir alışverişi içerisinde bulunmuş ve şu soru ortaya çıkmış: "Acaba insanları şimdiye kadar yapılmış olanlardan daha değişikini daha geniş görüşlüsünü yapmaya ne teşvik eder?" Bu soruya yanıt olan teşvik edici yöntem olarak kabul edilen Mimarlık Ödülü uluslararası kapsamı olarak ortaya çıkmıştır.

1977 yılından bu yana İslam mimarlık dünyasında etkinlik göstererek, kurumsallaşan Ağa Han Mimarlık Ödülleri'nin ana ilkesi; İslam ve genellikle üçüncü dünya ülkelerinde mimarlık uygulamaları ve kentlerin fiziksel değişmesi, ürkütücü bir kargaşanın, çok fakir bir estetik düzeyin ve yapı alanında yetersiz örgütlenmenin görüntüsüdür. Birkaç mimarın doyurucu olabilmek çabası ya da uluslararası pazardan ithal edilmiş yapılar, bu kargaşalığı ve çirkinliğin örtbas edilmesine olanak vermemektedir. Eskiye kesin bir sırt çevirmenin, fakat yerine değil, özgün bir yeniyi hatta iyi bir taklidi bile gerçekleştirememenin saptanması ve oldukça yaygın hale gelmesi İslam ülkelerinde hem aydınlar hem de bilinçli mimarlar arasında bir tepkinin oluşmasına ortam oluşturmuştur. Batı'ya özenmeyi bir kader haline getiren davranışları durduracak ve mimarların bilincini rahatsız edecek sürekli bir çabanın gösterilmesi, bu ortamda bir eylem programı olarak önerilebilirdi. Ağa Han Mimarlık Ödülü böyle bir düşüncenin sonucudur.

Ağa Han Mimarlık Ödülü, 1977 yılında Ağa Han tarafından, Müslümanların kayda değer oranda varlık gösterdiği toplulukların yapıları çevrelerindeki mimarlık ve diğer müdahale biçimlerindeki kusursuzluğu tanımak ve desteklemek üzere başlatılmıştır. Ödül, her üç yılda bir verilmekte ve bugünün yapıları çevresine etki eden, İslam kültürünü başarıyla yorumlayan çağdaş tasarım, sosyal konut, toplumsal gelişim, restorasyon, yeniden kullanım ve bölgesel koruma projelerinden oluşan, mütevazı küçük ölçekli projelerden büyük komplekslere kadar tüm yapı türlerini kapsamaktadır. Altyapı ve ulaşım girişimleri, kırsal alanlarda geliştirme, konut projeleri, endüstriyel tesisler ve çalışma alanları, eğitim ve sağlık yerleşkeleri, yeni şehirler, kentsel koruma ve terk edilmiş endüstri bölgelerinin yeniden kullanımı gibi kentsel ve kırsal bağlamda her türlü planlama projeleri desteklenmektedir. Ağa Han Mimarlık Ödülü sadece mimarları değil, projenin gerçekleşmesinde önemli rol oynayan belediyeler, müteahhitler, müşteriler, zanaatkarlar ve mühendisleri de kapsamaktadır. Ödülün kapsamı birçok mimarlık ödülünden farklı olarak -çamur ve bambudan yapılmış yenilikçi okullardan, son derece teknolojik “yeşil” yapılarla kadar- sadece mimari kusursuzluk gösteren değil, aynı zamanda yaşam kalitesini de yükselten projeleri de değerlendirmektedir.

Ağa Han Mimarlık Ödülü'nün amacı Müslüman toplumlarında mimarlık anlayışını ve pratiğini geliştirmektir. Ödül; toplumsal, kültürel ve çevresel iyilik ve refahı sağlayan yapılaşmış çevrelerin yaratılmasını ve bakımını destekler. Ağa Han Mimarlık Ödülü'nün arkasındaki ideolojiyi Süha Özkan (2007); “Kültürel sürekliliği yeniden değerlendirmek ve geçmişle geleceği bir araya getirecek bir çağdaş mimarlık söylemi kurmak, kurgulamak.” olarak özetlemiştir. Ağa Han Mimarlık Ödülü'nün işleyiş modeli, kurallar koyarak akademik bir ekol ya da misyon olmak yerine, belirlenmiş değerlerle sürekli “olumlu” örnekler üretilmesi üzerine kuruludur. Kısacası Ağa Han Mimarlık Ödülü'nün bir yasası yoktur, onun yerine projelerden oluşan bir örnekler bütünü vardır. Bu projelerin edinme yöntemiyle kurumun yönetim yapısında ilginç bir kuvvetler ayrımı ilkesini barındırır (Özkan, 2008).

3. AĞA HAN MİMARLIK ÖDÜLÜ'NÜN UYGUNLUK KRİTERLERİ

Ağa Han Mimarlık Ödülü'nün temel amacı Müslüman toplumların ihtiyaç ve isteklerine özgün ve yenilikçi bir şekilde cevap verebilecek bina konseptlerini tanımlamak ve teşvik etmektir. Ağa Han jürisi, değişik coğrafyalardan seçilen disiplinler arası bir jüridir. Çoğunluğunu mimarlar oluştursa da sanatçı, felsefeci, sosyolog vb. gibi disiplinlerden kişiler de jüride bulunabilmektedir. Projelerin değerlendirilme sistemleri “önerme” ile başlamaktadır. Önceden belirlenmiş olan meslek adamları, çeşitli ülkelerde, belirlenen koşullara uyduğuna inandıkları projeleri ödüle aday olarak önermektedir. Önerilen projelere ilişkin belgeler ve tamamlayıcı görsel malzeme ödülün Cenevre'deki merkezinde toplanmakta ve her dönem ilk toplantıda jürinin incelemesine sunulmaktadır. Ödül sistemine katılan projelerin, belirlenmiş koşullara uygun olmaları gerekmektedir (Hasol, 2001).

- Yapı ödül dönemi itibari ile en az 2, en fazla 12 yıllık ömre sahip olmalı ve 2 yıldır kullanılıyor olmalı,
- Tercihen bir İslam ülkesinde yapılmalı ya da Müslüman topluluğun yaşadığı bir yerde olmalı,
- Yapı, İslam mimarlığı mirasından esinlenerek, bu mirasa saygılı bir tavırla tasarlanmış olmalıdır (Hasol, 2007).

2001 yılı ana jürisinde bulunan Doğan Hasol'un değerlendirme süreciyle ilgili ifadelerini ele alacak olursak; daha önceki yönetim kurulları ve jüriler belli başlı üç noktanın yaşamsal önemde olduğu konusunda birleşmişlerdir:

- a) Toplum için mimarlık aracılığıyla, sosyal konut ortak kullanım binaları ile ilgili olarak yoksulların gereksinimleri,
- b) Çağdaş toplumlarda rolü olan, tarihsel kültürel açıdan anlamlı yapıların ve/veya kent dokusunun korunması ve canlandırılması doğrultusundaki çabalar,
- c) İklim, var olan kaynaklara ve kültürel törelere uygun yanıtlar bulma gereksinmesinden yola çıkarak, çağdaş mimarlık ve çevre tasarımındaki başarılar ve yenilikler (Hasol, 2001).

Bir jürinin değerlendirme evresindeki tavrını genelde bir sisteme oturtmaya çalışırsak bunun şu ölçütlere bağlanabileceği düşünülmektedir:

- Sosyal kaygılar: Toplum için mimarlık; projenin toplum ve insanlar için taşıdığı anlam ve önem
- Yeni düşünceler-yaratıcılık
- Kimlik-yeni ve çağdaş bir mimarlık dili
- Çevreyle bütünleşme-doğal ve yapılı çevreye saygı ve uyum/yerel renk
- Estetik değerler-mekânsal ve plastik değerler: İç ve dış mekân düzenlemeleri/iç-dış uyumu
- Coğrafi ve iklimsel koşulların göz önünde tutulması
- Strüktürel değerler:
 - Uygun teknoloji ve kolay sağlanabilir dost malzemeler kullanımında bilinç
 - Detaylandırmadaki olgunluk
 - Bakım ve sürdürülebilirlik kolaylığı
- İşlevsel kalite (işlevsel gereksinmelere getirilen çözümler)
- Ekonomik çözümler

Yukarıdaki ana başlıklarıyla belirtilen ölçütlerin her tür mimari değerlendirmede ve eleştiride kullanılabilecek bir şablon niteliğinde olduğu ve bu ölçütlere doğru karşılık veren çözümlerin topluca mimari kaliteyi meydana getireceği açıktır (Hasol, 2001).

4. AĞA HAN MİMARLIK ÖDÜLÜ'NÜN GENELİNDE DEĞERLENDİRİLEN YEREL KÜLTÜR VE ÇAĞDAŞ MİMARLIK TERİMLERİ

Bir ölçekteki yaşama dair doğal, iktisadi, sosyal değerler, yaşayanların algısında bir yer kimliği yaratacak düzeyde, yerel otantik nitelikler taşıdığında o yaşama dair kültürün bir yerel kültür olduğundan bahsedilebilir (Cansever, 1996; Çotuksöken, 2009). Bir ilçedeki/yöredeki sosyal kutlamalar, yeme içme alışkanlıkları, ekonomik üretim vb. o bölgenin kültürel ve iktisadi değerlerinden beslendiği takdirde o yer de bir yerel kültür karşımıza çıkar. Bu durum bireyin algısındaki yer kimliğini ürettiği için birey-mekân ilişkisinin sağlıklı bir şekilde kurulmasına katkıda bulunur (Şatır ve Korkmaz, 2005; Tekeli, 1991).

Mimari tasarım yer ile bağlantı kurduğu sürece başarılı sayılmaktadır. Yer'in mimariyle bütünleşmesi, tümel bir gerçeklik olarak ele alındığında, çevresindeki olgularla anlamlı biçimde ilişkiyi sağlayan bileşenlerin sürece dâhil olmasıdır. Bu bileşenler tüm doğal, yapay, sosyal, psikolojik, politik, ekonomik, tarihsel, kültürel verileri içermektedir (Yıldız Kuyrukçu ve Alkan, 2019). İktisadi sistemin yerele bağlı kalmadığı günümüzde ise mimarlık, kent planlaması, sosyoloji ve felsefe bilimlerinin gündeminin temel sorunlarından biri olan kimliğin oluşabilmesi için o yerden doğru şekilde beslenmesi gerekliliği ortaya konulmaktadır. Bu noktada yerelin çağdaşa dâhil edilmesinin yanında, yerelin geçmişten gelen niteliklerinin, zaman bağlamının da dâhil edilmesi sorunu vardır. İktisadi ve kültürel bileşenlerden oluştuğu ifade edilen yaşamın, yerel kimliğe sahip olabilmesi için belirtilen ikili bileşende, yerel ile evrenselin diyalektik süreç ile dengeli birleşmesi sonucunda mümkün olmaktadır.

Fiziksel ihtiyaçları karşılamasıyla ve yapısal girdileriyle iktisadi, manevi ihtiyaçları desteklemesiyle de kültürel bir yaşam bileşeni olan mimarlık, yukarıda ifade edilen yerel ve evrenselin diyalektik birlikteliğini barındırma suretiyle yer kimliğine kendi payınca katkıda bulunur.

Ağa Han Mimarlık Ödülü'nün değerlendirme sistemlerinde ifade edildiği gibi yerel kültürü yaratacak etmenler, yenilikçilik, çağın şartlarının teknolojisini kullanma, ekonomik olma, yakın mimarlık dünyasında bir örnek teşkil etme, fonksiyonlara cevap verme, üst ölçeğe katkıda bulunarak kentsel bir değer yaratma gibi ilkeler aranmaktadır. Çalışma kapsamında Filistin Müzesi bu ilkelere göre analiz edilecek, modern ile yerelin aynı potada eritilip eritilmediği sorgulanacaktır.

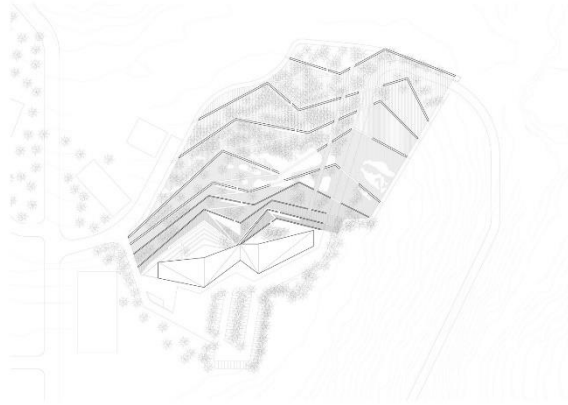
5. YEREL KÜLTÜR-ÇAĞDAŞ MİMARLIK İLİŞKİSİNİN AĞA HAN MİMARLIK ÖDÜLLÜ FİLİSTİN MÜZESİ ÜZERİNDEN OKUNMASI

Kudüs'ün 25 km kuzeyinde, Birzeit Üniversitesinin bitişiğindeki bir tepede yer alan Filistin Müzesi; Filistin sanatı, tarihi ve kültürünün sergilenebileceği en büyük müze konumundadır. Tasarımı İrlandalı mimarlık bürosu *Heneghan Peng* tarafından yapılan müzenin inşaat masrafları ise Filistin sivil toplum kuruluşu olan *Taawon* tarafından karşılanmış, yapımı 2016'da tamamlanmıştır (Şekil 1-2). Filistin Müzesi, Dünya'nın dört bir yanına dağılmış olan Filistinlilerin birliğine hizmet etmek, Filistin halkının hatırasını korumak ve tarihini anlatmak amaçlı tasarlanmıştır.



Şekil 1 ve 2. Yapının Genel Görünümleri (Baan, 2017)

Filistin Müzesinin misyonu, Filistin tarihi, toplumu ve kültürü hakkındaki bilgileri biçimlendirmek ve iletmek için en güvenilir ve sağlam bir platform olmaktır. Yapı 40.000 m² arsada toplam 3.500 m² bir inşaat alanından oluşmaktadır. Yapı; iklimlendirme kontrolü olan bir galeri alanı, amfi tiyatro, açık oturma alanı bulunan bir kafeterya, kütüphane, derslikler, depolama, hediyelik eşya dükkânı ve idari alanlardan oluşmaktadır (Şekil 3-4).



Şekil 3. Yapının Vaziyet Planı (Heneghan Peng)



Şekil 4. Yapının Peyzajla Bütünleşmesi (Emden, 2019)

Tasarımı şekillendiren esas kriter topoğrafyadır. Yapı araziye uygun tasarlanmış, kendine özgü iddialı bir form yaratmıştır. Yapıda kullanılan taş duvarlar, bölgedeki yerel halk tarafından örülmüş olup halkın yardımı ile toprak, işlenmeye uygun hale getirilmiştir. Müzenin zikzak formu ve tepelere yerleştirilen bahçeler, arazi çevresine uyum sağlamak amacıyla çevredeki tarım teraslarından ilham alınarak tasarlanmıştır. Toprakla bağlantı sağlanması yanı sıra Kudüs'ün askeri işgaline karşı gösterilen direniş hareketi sembolize edilmiştir. Yapı kuzey-güney yönlü uzanış gösterirken batı yönünde manzara dikkate alınmış ve bu doğrultuda açık alanlar oluşturulmuştur (Şekil 5-6).



Şekil 5. Yapının Topoğrafyaya Göre Şekillenmesi

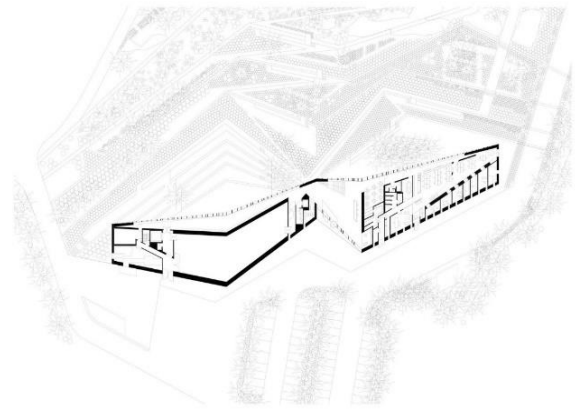


Şekil 6. Yapının Batısında Yer Alan Açık Alanlar

Müzeye ulaşım sağlayan yol, ziyaretçilerin Akdeniz peyzajı içinden geçip müze girişine ulaşmasını sağlamaktadır. Ana ziyaretçi mekanları -lobi, sergi alanları, cam galeri, dükkân, kafeterya ve vestiyer-girişle aynı kotta yer almaktadır. Giriş resepsiyonu, müze idaresi, galeriler, izleme salonu ve kafeden oluşan zemin kat, yapının güney ucundaki taştan bir amfi tiyatroya bakarken, kuzey ucunda doğrudan bahçelere açılmaktadır. Yapının güney ucundaki kafeteryanın zemini, taş döşenmiş ve manzaradan yararlanmak için yapılmış olan açık hava terası ile ilişkilendirilmiştir (Şekil 7-8).

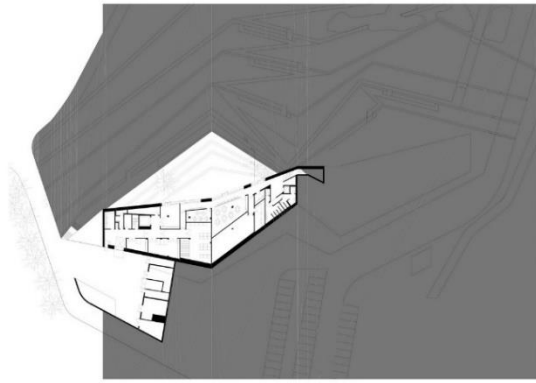


Şekil 7. Yapıya Ulaşımı Sağlayan Yaya Yolu (Baan, 2017)



Şekil 8. Yapının Zemin Kat Planı (Heneghan Peng)

Yapının alt katında derslikler, atölyeler ve idari alanların bulunduğu bir halk eğitim ve araştırma merkezi bulunmaktadır. Eğitim ve araştırma merkezinin batısı kesme taştan yapılmış bir amfi tiyatroya açılmaktadır. Güney kanadın altında topoğrafyada önceden var olan oyuk ise eğitim ve araştırma merkezini kapsayan ek programları yerleştirmek için kullanılmaktadır (Şekil 9-10).



Şekil 9. Yapının Alt Kat Planı (Heneghan Peng)



Şekil 10. Yapının Güneyinde Bulunan Amfi Tiyatro (Emden, 2019)

Beytüllahim yakınlarından çıkarılan yerel malzeme Filistin kireçtaşının hem cephede hem döşemelerde kullanılması ile bütünlük oluşturulmuştur. Yapının batı cephesindeki kapalı yüzey iki yerde yukarı

doğru kalkarak, boyutları ve yerleri ile iç mekandaki direk ışığı ve ısıyı kontrol eden metal kanatlı uçgen perde duvarları ortaya çıkarmakta ve gün ışığının maksimum şekilde içeri alınmasını kolaylaştırmaktadır (Şekil 11-12).



Şekil 11. Yapıda Kullanılan Malzemeler (Baan, 2017)

Şekil 12. Yapıya Gün Işığının Alınması

Müze'nin beton strüktürü kaba bir etki verecek şekilde tasarlanmış ve beyaza boyanmıştır. Bahçede tarımsal ürünler en dışta, daha rafine bitkiler merkeze yakın olacak şekilde yerleştirilmiştir. Ayrıca Filistin'de ilk LEED sertifikalı olan binada terastan ve amfi tiyatrodan toplanan yağmur suyu, sulama ve yıkama sistemlerinde kullanılmaktadır.

6. DEĞERLENDİRME ve SONUÇ

Filistin Müzesi, arazi ve mimarinin, doğanın ve insanların kesiştiği noktada baskı altındaki bir kültürel kimliğin güçlü bir örneğidir. Proje, bölgenin geleneksel tarım teraslaması konseptini benimseyerek, küratöryel misyonunun merkezinde toprağı konumlandırmıştır.

- Filistin Müzesi, içerisinde yerel verileri barındıran çağdaş bir projedir. Filistin mirasına hak ettiği değeri vermek amacıyla tasarlanan bu yapı, diyalog ve hoşgörü kültürünü de desteklemektedir.
- Doğal topografyaya entegrasyonunda bölgenin asırlık mimari dilini benimsemiş ancak bunu modern bir geometrik dil kullanarak yapmıştır.
- Proje, tarihi verilerden ilham alınarak tasarlanan çağa uyum sağlayan bir projedir. Yapıda yerel malzeme ve modern malzemeler dengeli bir şekilde kullanılmıştır.
- Tasarımda doğal ışık iç mekânlarda etkin bir şekilde kullanılmış ve doğal havalandırmadan yararlanılmıştır.
- Yapı, insan ölçeğini ezmeden sade ve davetkar bir şekilde tasarlanmıştır.
- LEED sertifikasına sahip olan Filistin Müzesi, yapının farklı alanlarından toplanılan yağmur sularının ve yapı içerisinde biriken atık suların gerekli ve uygun alanlarda kullanımıyla sürdürülebilir bir yapıdır.

Çalışma kapsamında Ağa Han Mimarlık Ödülü almış Filistin Müzesi değerlendirilmiştir. Projede yerelin çağdaşla başarılı bir şekilde sentezlenerek kullanıldığı gözlemlenmiştir. Genel olarak bakıldığında Ağa Han Mimarlık Ödülü almış yapının yaratıcı bir dili olup emsallerinden farklı olduğu, topoğrafyayı son derece başarılı kullandığı, doğal ışık ve yerel malzemeden yararlandığı ve tüm bunları çağdaş bir mimarlık diliyle sentezleyip toplum için anlamlı bir proje olduğu tespit edilmiştir.

KAYNAKÇA

- BAAN, I. (2017). *The Palestinian Museum / heneghan peng architects*. Erişim: <https://www.archdaily.com/871986/the-palestinian-museum-heneghan-and-peng-architects>. Erişim Tarihi: 21.10.2019
- CANSEVER, T. (1996). Şehir. *Cogito Dergisi (Kent ve Kültürü)*, (8), 91-96.
- ÇOTUKSÖKEN, B. (2009). Kent, kimlik ve kültür. *Yerel Yönetimler Sempozyumu*. TMMOB Mimarlar Odası İstanbul Büyükşehir Şubesi, Yıldız Teknik Üniversitesi Oditoryumu, İstanbul.
- EMDEN, C. (2019). *Palestinian Museum*. Erişim: <https://www.akdn.org/architecture/project/palestinian-museum>. Erişim Tarihi: 06.09.2019
- HASOL, D. (2001). Ağa Han Mimarlık Ödülleri 2001. *Yapı Dergisi*, (241), 37-38
- HASOL, D. (2007). 30. Yılında Ağa Han Mimarlık Ödülleri. *Yapı Dergisi*, (311), 46-48
- ÖZKAN, S. (2007). Röportaj. *Yapı Dergisi*, (311), 58-60
- ÖZKAN, S. (2008). Röportaj. *XXI Mimarlık, Tasarım ve Kent Dergisi*, (67), 40-42
- ŞATIR, S. & KORKMAZ, E. (2005). Kent Planlama ve Kentsel Tasarım Bağlamında; Kamusal Mekânlarda Kimlik Olgusu. *Yapı Dergisi*, (281), 48-53.
- TEKELİ, İ. (1991). *Bir kentin kimliği üzerine düşünceler*. Kent Planlaması Konuşmaları, 79-89. TMMOB Mimarlar Odası.
- YILDIZ KUYRUKÇU, E. & ALKAN, A. (2019). AHP Metoduyla Yer'e Özgü Mimari Tasarım Kriterlerinin Öncelik Sırasının Belirlenmesi. *Süleyman Demirel Üniversitesi Fen Bilimleri Enstitüsü Dergisi*, 23, 169-180.