



# JOURNAL OF SOCIAL AND HUMANITIES SCIENCES RESEARCH

Uluslararası Sosyal ve Beşeri Bilimler Araştırma Dergisi

Open Access Refereed e-Journal&Refereed&Indexed

ArticleType	ResearchArticle	Accepted / Makale Kabul	22.05.2019
Received / Makale Geliş	23.01.2019	Published / Yayınlanma	23.05.2019

## OSMANLI MEZAR TAŞLARINDA BİTKİSEL MOTİFLER ETRAFINDA GELİŞEN KÜLTÜR VE İNANÇ DÜNYASI: EYÜP ÖRNEĞİ<sup>1</sup>

### THE WORLD OF CULTURE AND FAITH DEVELOPING AROUND THE VEGETATIVE MOTIFS IN OTTOMAN TOMBSTONES: THE EYUP EXAMPLE

Onur ÇETİN

Yüksek Lisans Öğrencisi, Ankara Yıldırım Beyazıt Üniversitesi, Sosyal Bilimler Enstitüsü,  
Türk Dili ve Edebiyatı Bölümü, Ankara /TÜRKİYE, ORCID: 0000-0002-6379-4405

#### ÖZET

Toplumun geçmişten bu güne değin gelen süreç içerisinde; din, inanç, ahlak ve düşünce yapısı başta olmak üzere geçirdiği sosyal ve toplumsal tüm süreçler gelişerek kültürü meydana getirmektedir. Türk ölüm kültürü de köklü bir geçmiş altyapısıyla asırlar boyu en zarif şekliyle varlığını sürdürmüştür. İslamiyet öncesinde görülen balbal geleneği etrafında gelişen ölüm kültürü İslam'ın kabulüyle beraber yok olmamış aksine kendi zenginliği ile İslami zenginliği bir araya getirerek Osmanlı mezar taşlarında kültür ve inanç unsurlarının birikimlerini yansıtmışlardır.

Tüm bu kültürel çeşitlilik göz önüne alındığında Osmanlı gerek devleti gerekse toplumuyla mezarlıklarını soğuk ve ürpertici havadan arındırarak cennet bahçelerine çevirmeye özen göstermiştir. Bu çalışma kapsamında Eyüp Sultan Hazretleri'nin ebedi ev sahipliğini yaptığı İstanbul-Eyüp ilçesinde tespit edilen bitkisel işlemeli Osmanlı mezar taşlarının inanç ve halk inanmaları kapsamında kültürel altyapıları örnekleriyle sunulacaktır.

**Anahtar Kelimeler:** Mezar taşı, Eyüp, İnanç, Bitki

#### ABSTRACT

In the process of society from the past to the present day; All the social and societal processes of religion, belief, morality and thought structure develop and bring about the culture. The Turkish culture of death has remained in its most elegant form for centuries with its long history. The culture of death around the balbale tradition seen before Islam has not disappeared with the acceptance of Islam, but has reflected the accumulation of culture and belief elements in the Ottoman tombstones by bringing together its wealth and Islamic richness.

Considering all this cultural diversity, the Ottoman Empire and its community tried to purify its cemeteries from cold and creepy air and turn the min to heavenly gardens. Within the scope of this study, Ottoman tombstones with vegetable processing, which are determined in the İstanbul-Eyüp district, where Eyüp Sultan was the eternal host of His Holiness, will be presented with examples of cultural infrastructures within the context of belief and folk beliefs.

**Keywords:** Tombstone, Eyüp, Belief, Plant

#### 1. GİRİŞ

Kadim Türklerde ölüm hiçbir zaman son olmamıştır. Eski Türkler ölümlerini mumyalamış ve ölen kişiyi kimi zaman eşyalarıyla defnetmişlerdir. Tüm bu düşünce yapısının geri planında öldükten sonra yaşama duyulan inanç yatmaktadır. Göktanrı inancıyla benzer içeriklere sahip olan İslamiyet, Türklerin milli benliğini kaybetmeyerek, yeni kabul edilen din ile eski kültürün paralel olması gibi özellikleriyle daha hızlı bir şekilde benimsenerek yayılmıştır.

Osmanlı dönemine gelindiğinde özgün bir hâl alan mezar taşı geleneği gerek içerik gerekse biçim olarak oldukça donanımlı örnekler ile kültür mirası mahiyetini kazanmıştır. Eyüp bölgesi de payitaht

<sup>1</sup>Bu makale yazar tarafından hazırlanmakta olan “Osmanlı Mezar Taşları Etrafında Gelişen Kültür, Medeniyet ve İnanç Dünyası Üzerine Bir İnceleme (Eyüp Örneği)” adlı yüksek lisans tezinden oluşturulmuştur.

İstanbul'da olması ve Eyüp Sultan Hazretleri'nin türbesini barındırması nedeniyle Müslümanların buraya gömülme arzusuyla birlikte mezarlıklar bölgesine dönüşmüştür.

## 2. MEZAR TAŞLARI BİTKİSEL SÜSLEMELER ETRAFINDA GELİŞEN KÜLTÜR VE İNANÇ BİRİKİMİ

Mezar taşlarında bitkisel motiflere oldukça sık yer verilmiştir. Zira eski Türk dininde ağaçlar başta olmak üzere doğaya verilen önem, insanların istirahatgâhlarını cennet bahçelerine benzetme gayretinin yanı sıra, İslam inancında bitki yetiştirmenin de önemli olmasındandır. Zira Hz. Peygamber bir hadisinde; "*Herhangi biriniz elinde bir hurma fidanı varken kıyamet kopacak olsa bile onu derhal diksin*" demiştir. Ayrıca başka bir Hadis-i Şerif'te de kabre dikilen ağacın, kabir azabını hafifleteceği beyan edilmektedir. Bu yüzdendir ki mezarlarımız çeşitli bitkilerle bezenmiş ve ağaçlandırılmış olup, bitkisel süslemeleri daha da ölümsüz kılabilmek için taşla işlenmişlerdir (Yarış, 2015: s.350).

### 2.1. Gül

Özellikle 18. yy.'dan sonra ortaya çıkan gül motifi, çeşitli halk arasında kutsal kabul edilmekte ve Hz. Muhammed'in sembolü olarak görülmektedir. Ölen kişinin mezar taşına işlenen gül motifi, mezar taşlarının başlık kısmında demet halinde, ayak taşlarında ise vazodan çıkan gül ağacı, yaprak ve dalları ile beraber ele alınmıştır. Gül motifi, bazen gonca, bazen de açmış bir şekilde verilmiştir. Gonca şeklindeki gül motifi, kişinin genç yaşta öldüğünü ifade etmektedir. Tasavvuf sembolizminde ilahi güzelliği ifade eden gül, dini ve metafizik anlamlarından dolayı bezeme sanatının her alanında kendini gösterir (Yarış, 2015: s.351-352). Ayrıca, Hz. Muhammed'in gülü ve gül kokusunu sevdiği, terinin gül koktuğu gibi bilgi ve inanışlar bulunmaktadır.

Hz. Peygamberin teninin gül kokması bu çiçeğe duyulan ilgiyi arttırmıştır. Hz. Muhammed'in bu gül kokusuna duyulan özlemden ötürü gülün kolonyası yapılmakta ve özellikle bayramlarda ikram edilmektedir. Ayrıca gülün bereketinden ötürü gülden lokum, yağ, sabun, reçel, parfüm üretilmekte gülün yaprakları süs eşyası olarak kullanılmaktadır. Bu konuda Busbecq şunları ifade ediyor:<sup>2</sup> "... gül yapraklarını da yere atmıyorlar; çünkü eskiden gülün nasıl Venüs'ün kanından olduğuna inanılıyorsa, Türklerde gülün Muhammed'in terinden oluştuğuna inanırlar." Gül ile ilgili pek çok kadın ismi de türemiştir. Edebiyatımızda da Peygamberimizden bahsedilirken "gül-i gülzar-ı rüsul", "gül-i gülzar-ı nübüvvet", "gül-i gülzar-ı risalet" ifadeleri kullanılmıştır (Çavuş, 2018: s.58). Hatta ünlü şair Fuzuli, Su Kasidesi diye adlanan şiirinde gülü konu edinir:

*Suya virsün bağ-bângülzârı zahmet çekmesün*

*Bir gül açılmaz yüzün tek virsemingülzâre su* (Çavuş, 2018: s. 59).

(Bahçıvan gül bahçesini sulamak için uğraşsın, Bin tane gül bahçesi sulasa senin yüzün bir gül dahi açmaz.)



**Resim 1.** Gül Motifli Mezar Taşı (Yılmaz, 2010: s. 15)

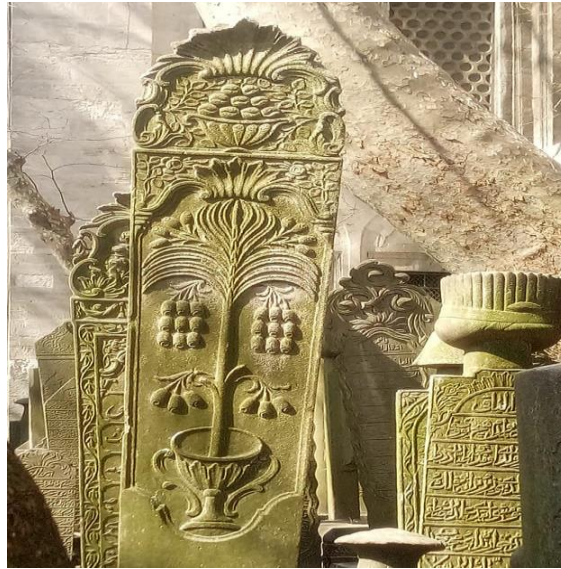
<sup>2</sup>Busbecq'in ilgili sözü için ana kaynağa ulaşılamadığından metin içerisinde belirtilen (Çavuş, 2019: s. 58) kaynaktan alıntı yapılmıştır.

Gül, aşkın, sadakatin, tutkunun ve güzelliğin sembolüdür. ‘çiçeklerin kraliçesi’ olarak kabul edilir. Hz. İbrahim’in alevli ateşe atılınca ateşin gül bahçesine dönüşmesi gibi ilâhî tasvirlerin etkisi ile Müslümanların hayatında ve ölümünde gülün ve gül motiflerinin kullanımı zirveye çıkmıştır. Eyüp Sultan mezar taşlarında yalnız kullanıldığı gibi, yapraklarla birlikte yüzlerce farklı kompozisyon yapılarak mermerle işlenmiştir. Cennet çiçeği olarak nitelendirilen gül, kadın mezar taşı başlıklarının olmazsa olmazıdır. İlâhî güzelliği sembolize etmesinden dolayı erkek mezar taşı süslemelerinde de kullanılmıştır (Gülcü, 2018: s.199, 203).

Ölen kişinin mezar taşına işlenen gül motifi peygamberimize diğer dünyada da yakın olabilmek için işlenirdi. Mezar taşlarının, başlık kısmında demet halinde, ayak taşında vazodan çıkan gül ağacı, yaprak ve dalları ile beraber ele alınmıştır (Özkan, 2007: s. 134).

## 2.2. Lale

XII. yüzyıldan itibaren çokça kullanılan “lale” motifi vahdet-i vücudu yani Allah’ı sembolize etmektedir. Zira Allah ismindeki harfler ile lale kelimesinin yazılışındaki harflerin ebce hesabına göre sayı değerleri aynıdır (Yiğit, Ünlüsoy, 2014: s. 15). Adı Allah ismini andıran bu çiçek Allah’a yakın olabilmek adına mezar taşlarına nakşedilmiştir. Lale gerek Osmanlı İmparatorluğu’nda, gerekse çeşitli Batı ülkelerinde ilgi görmüş, sosyal yaşamı etkilemiştir. 17. yy. dan itibaren Lale Devri’ni yaşayan Osmanlı Devleti bu dönemlerde sık bir biçimde lale motifini yaşatmıştır.



**Resim 2.**Lale Motifli Mezar Taşı<sup>3</sup>

Lale mistik açıdan bakıldığında Tanrı’nın birliğini simgeler. Her soğan sadece bir sap ve bir çiçek verdiği için lale, tevhit işareti sayılmaktadır. Allah’ın başındaki ‘elif’ harfi ile de lale arasında bir benzerlik kurulabilmektedir. Tüm bu benzetme ve rastlantıların bir sonucu olarak lale doğal ve estetik güzelliğinin yanı sıra İslami bir yorumla kutsal sayılmıştır. Tanrı’nın yaratıcılığını en güzel yansıtan varlık kabul edilmiştir. Zaman zaman ters lale motifi de görülmektedir. Gelinlik çağında ölen genç kızların mezar taşlarına işlenen ters lale yahut ağlayan gelin çiçeği Doğu ve Güney Doğu Anadolu’da baharda açan, çiçekleri aşağıya bakan bir bitkidir. Ters lale, Hıristiyanlarca da kutsal bir çiçektir. Hz. İsa çarmıha gerildiğinde Hz. Meryem’in döktüğü gözyaşlarıyla yetiştiğine inanılan bu çiçek, Asurlularda her sabah göbeğinden su akıttığı için ağlayan lale adıyla anılmaktadır.

Lale ters çevrildiğinde eski harflerle hilal anlamına gelmekte, hilal de Osmanlı Devleti’nin simgesidir. Lalenin ters olarak yerleştirilmesi caminin yıkılmaması ve hilalin yere düşmemesi için dikkat edilmesini önermektedir. Eğer hilal yere düşerse, Türk Devleti yıkılacak demektir. Lalenin bir başka özelliği de İstanbul’un simgesi olarak kabul görmesidir. 16. yüzyıldan 18. yüzyılın sonlarına dek İstanbul’da soyluluğu ve kent inceliğini göstermiştir. İstanbul’da ilk kültür lalelerini yetiştirenlerden birisi de

<sup>3</sup>İlgili görsel yazarın fotoğraf arşivinden eklenmiştir.



Şeyhülislam Ebusuud Efendi'dir. Pek çok şeyh ve imam da, Ebusuud Efendi gibi cami ve tekke bahçelerinde lale yetiştirmişlerdir.” (Yılmaz, 2010: s. 13).

### 2.3. Servi

Servi; yaz kış yeşil duran ve kendine özgü güzel bir kokusu olan uzun bir ağaçtır. Tahtasından sandık yapılır çünkü kokusu haşerenin türemesine engel olmaktadır. Tepe sürgünleri ile diğer ağaçların boylarını aşan ve ışığa doğru yükselen servi ağacı aşağıda geniş, yukarı doğru sivri konik bir şekil göstermektedir. Bu konik gövdesi onun ışıktan daha çok yararlanmasına yardımcı olur. Alt dalları da üst dalları gibi canlılığını uzun süre koruyabilir. Böylece uzun ömürlü bir ağaç olarak mevsimlere bağımlı kalmadan yeşilliğini pul şeklindeki yaprakları ile koruyabilir. Zengin reçine ve bazı kimyasal maddeler ihtiva ettiğinden güzel bir kokuya sahiptir. Dalları sık ve yoğun olduğundan başka ağaçlar gibi rüzgârda kolayca sallanmaz, dış etkilere karşı dayanıklıdır. Havayı temizleyen güzel kokusundan dolayı mezarlık ağacı olarak kullanılmıştır. Mezarlıklara servi ağacı dikme geleneği Osmanlılara Bizanslılardan geçmiştir. Ölülerden çıkan kokuları dağıtmak için bu hoş reçine kokulu ağaçlardan yararlanılmıştır. Servi ağacı dikildiğinde tutarsa o toprağın kutsallığına, tutmaz devrilirse uğursuzluğuna inanılır. Servi ağacı kutsallık kazandırmış bitkiler arasında oldukça önemli ve anlam yüklü bir ağaçtır (Ersoy, 2001: 93-94).

Servi, Allah lafzının ilk harfi olan Elif'e de benzetilir. Rüzgârda sallanırken çıkardığı 'Hu' sesiyle Allah'ı zikrettiğine inanılır. Servi dikine büyür, dik durur, kolay kolay eğilmez. Dalları, başka cins ağaçlardaki gibi, hafif rüzgârlarda sallanmaz. Bu hali ile servi, sabrın ve temkinin sembolüdür. Dik ve doğru duruşu ile doğruluğu ve dürüstlüğü simgeleyen servi ağacı, tüm bu anlamlarından dolayı mezar abidelerine en çok işlenen ağaçların başında gelir. İslam anlayışında ölümden sonra hayatın ebedi olduğu anlayışı da servi ağacının sembolleşmesinde etkili olmuştur. Çünkü servi, yaz kış yeşil kalan, arada bir ölmeyen, uzun ömürlü bir ağaçtır. Mezar taşları üzerinde süsleme unsuru olarak ilk sırada yerini almıştır. Köklerinin derinlere gitmesi ve anıt mezarları kaldırma ve bozma riski olmaması da öncelikli tercih sebebidir (Gülcü, 2018: s. 274).

Servi ağacının yeşilliği, ilk yıllarda yere daha yakındır. Yaşı ilerleyip ağaç büyüdükçe gövdenin alt kısımlarındaki yeşillik azalır ve üst kısma doğru kayar. Bu da servinin yere bağlılıktan sıyrılıp göklere doğru yükseldiğini ifade eder (Gülcü, 2018: s. 279).



**Resim 3.** Servi Ağacı Motifli Mezar Taşı<sup>4</sup>

Mezar taşı üzerindeki “servi içinde servi motifi” doğumda ölen kadını ve doğurduğu kız çocuğunu sembolize etmektedir. Servi ağacının yukarı doğru, yani ışığa yükselişi zirveye ulaşma isteğini gösterir. Işık bilgi demektir, bilgiye yönelmek bütünleşmeye işaret eder (Baş, 2009: s. 558).

<sup>4</sup>İlgili görsel yazarın fotoğraf arşivinden eklenmiştir.

17. yüzyıl şairlerinden Tebrizli Sâib'in bir vecizesinde dediği gibi: "Sen bir fakirin bir yerine batmış olan diken çıkartırsan, o diken bir gün senin medfeninin servisi olur." Mevlana da Mesnevi'sinde: "Cömertlik cennet servisinden bir daldır" diyerek servinin kutsallığından bahseder. Mezar taşlarında görülen boynu bükük servi, yitirilenin ardından boynu bükük kalmayı ve sabretmek gerektiğini de hatırlatır. "Servi kurak denebilecek, hatta başka ağaçların tutunamayacakları kireçli yerlerde dahi çok az su ile idare edebilen kanaatkâr bir ağaçtır. Bunun yanında, servinin yeşil kısımlarının zamanla görünüş farklılıklarına uğraması bu ağacın dikkati çeken başka bir özelliğidir (Şeyban, 2007: s. 146-147).

#### 2.4. Hayat Ağacı

İslam öncesi Türk yaşantısında ağacın önemi oldukça önemlidir. Ağacın kökünü yerin altından uzanarak göğe doğru yükselmesi Gök Tanrı'ya yakın olması ağaca kutsiyet atfedilmesine neden olmuştur. Eski Türklerden gelen Hayat Ağacı motifi<sup>5</sup>Osmanlı mezarlıklarında da kendini göstermektedir. Bu durum aynı zamanda kültürün devamlılığını göstermesi bakımından da son derece önemlidir.

Dini edebiyatta ağaç, İslam'ı temsil eden bir varlıktır: Niyazi Mısri "insân-ı kâmil ağacının dalına, yani hakiki bir dervişe tutunan kişi kendi hakikatının sırrının meyvesini yiyecektir" der. Ona göre yapraklar mahlûku, meyveler peygamberleri, ağaç ise Hz. Peygamberi sembolize eder. Yunus Emre, bir şiirinde ağaç ve tasavvufi olgunlaşma arasında bağ kurmuştur.

*"Âşık olmayan âdemi  
Benzer yemişsiz ağaca  
Ağaç yemiş vermeyince  
Budağı eğilmez imiş"*

Mezar taşlarında en yaygın kullanılan ağaç sembollerinden biri 'hayat ağacı' motifidir. Bu motif, orta saya kökenli bir motif olup, kullanımı MÖ.8. yüzyıllara kadar inmektedir. Hayat ağacı ve dalındaki kuş figürleri ölünün kendisini temsil etmekte ve onun Allah katına yükselmesini sembolize etmektedir. Hayat ağacı bolluk ve bereketin simgesidir. Meyveli ağaç ise insan-ı kâmil-i temsil etmektedir (Baş, 2009: s. 557).

İslam sanatında görülen hayat ağacına farklı anlamlar yüklenmiştir. Hayat ağacı Sidret'ül-Münteha (son ağaç) ile bağlantılandırılır. Bazen bir şema dâhilinde, bazen de bağımsız bir motif olarak kullanılan hayat ağacı Selçuklu ve Beylikler döneminde Cennet anlamını da kazanır. Dalları arasında yer alan narlar Cennet meyvelerini, kuşlar Cennet kuşlarını sembolize eder.



**Resim 4.** Hayat Ağacı Motifli Mezar Taşları (Kaynak Kişi 1)

<sup>5</sup>Eski Türk kültüründe hayat ağacı motifi hakkında detaylı bilgi için bakınız (Arslan, 2014: s. 59-71) ve (Özfiliz, 2017)

## 2.5. Tûbâ Ağacı

Cennet ağacı olarak da bilinen Tûbâağacının, kökleri havada, dalları aşağıya doğru sarkık olması nedeniyle cenneti gölgelediğine inanılır. Tûbâ, bir Kur'an terimidir. Arapça "güzellik, hoşluk, iyilik, göz aydınlığı" mânalarına gelir. Kur'an-ı Kerim'de Ra'd Suresi 29. ayette 'iman edip sâlih amel işleyenler' Tûbâ yurdu ile müjdelenmiştir. Tûbâ ağacı birçok hadisi şerifte uzun uzun tasvir edilmiştir. İslâmî kaynaklarda Tûbâ ağacı, meyvesinden yenilen, çiçeğinden elbise yapılan, gölgesinde istirahat edilen, cennetliklerin pek çok ihtiyacının karşılandığı ağaç şeklinde nitelenir. Tûbâ'nın kelime anlamından hareketle bu ağacın cennetlikleri rahat ettiren, onları hoşnut kılan, bünyesinde çeşitli nimetleri barındıran bir esenlik ve mutluluk ağacı olduğu ifade edilir.

Mirâciyelerdetûbâ, cennetteki ağaçların en büyüğü olarak anlatılır. Naat'larda ve mesnevilerde tûbânın dal ve yapraklarının parlaklığı, güzelliği, boyu, gövdesinin kalınlığı, azamet ve ululuğu, kurumayan dalları, dökülmeyen yaprakları, kaybolmayan tazeliği, tükenmeyen meyvesiyle teşbih, temsil ve telmih konusu olmuştur. Tasavvufta tûbâ Hak Teâlâ ile ünsiyet makamını ifade eden bir kavramdır. Allah'ın huzurunda mutluluk, sükûn ve huzur içinde bulunma halini anlatmak için de kullanılır. Türkçemizde "başı göğe ermek" deyiminden hareketle "başı tûbâyâ ermek" tabirine de rastlanır. Harika özelliklerinden dolayı Türkçede kız ismi olarak da kullanılmaktadır (Gülcü, 2018: s. 292-293).



Resim 5. TûbâAğacı Motifli Mezar Taşı(Gülcü, 2018: s. 293)

## 2.6. Sümbül

Sümbül, İslam tarikatlarından Halvetiliğin simgesi olarak kullanılmıştır. Tipik bir İstanbul tarikatı olan ve Sultan Beyazid'in desteği ile kurulmuş, tasavvufun ve özellikle Halvetiliğin İstanbul'daki en önemli temsilcisi olmuştur. 1494 yılında Şeyh Yusuf Sinan, Sümbülîliği kurmuştur. Koca Mustafa Paşa Külliyesi içinde yer alan Sümbül Efendi Tekkesi'nde geç döneme ait kalem işleri arasında sümbül demetleri yer almaktadır. Bunlar Sümbülîliği simgeleyen bir motif olarak kullanılmıştır. Sümbül Efendi'nin adını içeren hat levhalarının etrafında da yine sümbül çiçeklerinden oluşan bezemeler uygulanmıştır. Sümbül motifinin Halvetiliğin ve Sümbülîye tarikatının sembolü olduğunu belirtmektedir(Yılmaz, 2010: s. 17).

## 2.7. Hurma Ağacı ve Hurma

Hurma denildiğinde akıllara Ramazan bayramları ve hacıların hac dönüşü ikram olarak getirdikleri tatlı yiyecek gelmektedir. Hz. Peygamberden ötürü toplumumuzda önem kazanan hurma, cennet meyvesi olarak kabul görmektedir. Hz. Muhammed hurmadan "Acve, o, zehirlenmeye karşı şifadır ve sabahleyin



aç karnına hurma yiye çünkü bağırsak kurtlarını öldürür.” şeklinde bahseder. Ayrıca Hz. Muhammed’in hurma kütüğünü hutbe okumak için kullandığı bilinmektedir (Çavuş, 2018: s. 67). Hz. Muhammed’in hutbe verirken hurma ağacına dayanması ile ilgili bilgilerde Müslümanların hurma ağacına ilgi göstermesine neden olmuştur (Sevim, 2010: s. 91). Bu nedenlerle hurma ağacının cenneti temsil ettiği de düşünülmektedir.

Zira Hz. Peygamber bir hadisinde; *"Herhangi biriniz elinde bir hurma fidanı varken kıyamet kopacak olsa bile onu derhal diksin"* demiştir.

Hurma ağacı yaşamın ve ölümsüzlüğün sembolü olarak ta düşünülmüştür. Bu ağacın bol meyve taşıyan dalları bereketi, üremeyi temsil eder (Laquer, 1997: s. 131). Aynı zamanda hurma ağacı motifli bir mezar taşı kabirde yatan kişinin hacı olduğunu işaret edebilmektedir (Dere: 2011: s. 99).

Hurmanın tasavvufta, meyveli olmasıyla "insan-ı kâmil-i" temsil ettiği inancı da görülmektedir (Yarış, 2015: s.338). Hurma motifli mezar taşları ve içinde hurmanın geçtiği ayetleri incelerken bir detay daha dikkatimizi çekiyor. Kur'an'ı Kerim'deki cennet ayetlerinde cennetteki kişilerin hurma diplerine uzanarak orada gölgelenecekleri de anlatılmaktadır. Üzerinde hurma ağacı resmedilmiş mezar taşlarının çoğunluğunun, o mezara ait baş taşı olduğunu düşünürsek, bu kişiler de sanki uzanmışlar ve bu hurmaların gölgelerinde gölgeleniyorlarmış gibi bir durum ortaya çıkmaktadır. Ayetteki manayı bir dua neşesiyle hayata geçirmek istercesine hazırlanan bu kompozisyonda, ecdadımızın Kur'an'ı hayatlarına hayat kılmadaki gayretleri bizleri gösterme noktasında bir hayli dikkat çekicidir (Uğurluel, 2004: s.119).

Cennete özgü meyve ve ağaçlardan sayılan hurmanın faydalarına, Kur'an'ın Meryem Sûresi'nde (Meryem: 25) dikkat çekilmiştir. Allah, doğum sancısı çekmekte olan Hz. Meryem'e hurma yemesini salık vererek, hurmanın sağlık açısından önemli olduğuna işaret göstermiştir. Hurma İslâm dininin en kutsal meyvelerindedir. O dönemde yeni doğan bebekler Hz. Peygambere getirilir ve Hz. Peygamber bebeği kucağına alarak bebeği getiren kişiden bir hurma isterdi. Hz. Peygamber hurmayı ağzında iyice çiğneyerek ezdikten sonra, tükürüğünü bebeğin ağzına bırakır ve dua ederek bebeği hurma ile bir nevi kutsardı. Hz. Peygamber, bu kısa ayinden sonra da bebeğin adını koyardı. Böylelikle bebeğin daha sağlıklı, uzun ömürlü ve zeki olacağını belirtirdi (Erdal, 2015: s. 356).



**Resim 6.** Hurma Ağacı Motifli Mezar Taşları (Kaynak Kişi 1)

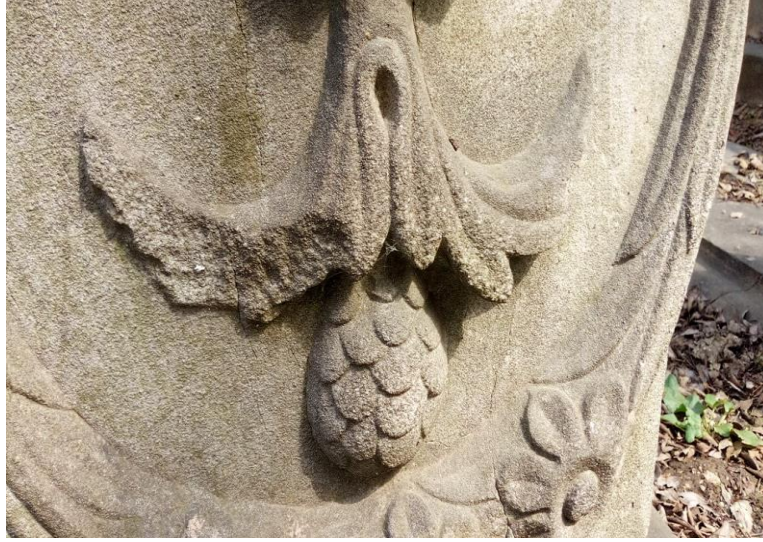
Birçok hadiste hurmada huzurun ve saadetin vesilesi olduğu belirtilirken, onun kaybında rezillik ve rüsvalık olduğuna işaret edilmektedir. Hurma kadar hurma ağacı da kutsiyetin sembolüdür. Ağacın uzun olması ve yapraklarını hiç dökmüyor olması gerçek bir mümin ile özdeşleştirilmekte, iyilikle simgelenmektedir. Bir hadiste şöyle anlatılır: “İbn Ömer (radiyallahuanh) anlatıyor; Hz. Peygamber (aleyhissalâtu vesselam) şöyle buyurmuştu: "Mü'min, yaprağını hiç dökmeyen yeşil bir ağaca benzer." Halk falanca ağaç, fişmekânca ağaç diye tahminde bulundular, (fakat isabet ettiremediler). Ben, "Bu, hurma ağacıdır" demek istedim, ancak (yaşım küçük olduğu için) utandım. Sonra Hz. Peygamber (aleyhissalâtu vesselam): Bu hurma ağacıdır" diyerek açıkladı." (Buhârî, İlm 4, Edeb 79; Müslim,

Sıfâtü'l-Münâfikîn 64, 2811). Yine başka bir hadiste hurma ağacı, sözü hoş, doğru, özü-sözü bir insana benzetilir. İnsanlara hurma ağacı gibi doğru, her zaman bereketli olmaları öğütlenmektedir. Hadis şöyledir: “Enes İbnu Mâlik (radıyallahuanh) anlatıyor: Resûlullah (ahy-hissalâtu vesselam): "Allah'ın hoş bir sözü; kökü sağlam, dalları göğe doğru olan -Rabbinin izniyle her zaman meyve veren- hoş bir ağaca benzeterek nasıl misal verdiğini görmüyor musun?" (İbrahim, 24-25) ayetinde zikredilen ağaç hakkında: "O hurma ağacıdır" buyurdu. (Tirmizî, Tefsir, İbrahim Suresi, 31181). En'am Suresi, 99. ayette ise, hurma ağacının her şeyin tohumu olduğu, her meyvenin kökü olduğu, suyun bile hurma ağacı ile gökten getirildiği anlatılmaktadır. Hurma, Kur'an'a göre tüm bitkilerin, suyun ve hayatî olan her şeyin kaynağı olarak anlatılır(Erdal, 2015: s. 357).

Anadolu coğrafyası başta olmak üzere çeşitli bölgelerdeki Türklerin İslamlaşmasında büyük emeği olan Divan-ı Hikmet'in sahibi Hoca Ahmed Yesevi'nin peygamber emaneti hurmaya laik olduğu bilinmektedir.

## 2.8. Çam Kozalağı

Mezar taşlarında görülen çam kozalağı ebedi uykuyu ve bu dünyadan göçü ve cenneti temsil etmektedir. Sınırlı sayıda da olsa Eyüp Sultan'da çam kozalağı motifli mezar taşları günümüzde varlığını devam ettirmektedir.



Resim 7. Çam Kozalağı Motifli Mezar Taşı (Kaynak Kişi 1)

## 3. SONUÇ

Osmanlı mezar taşlarına yansıyan en ufak ayrıntının dahi toplumun bir kültür ve inanç dünyasındamuhakkak bir izi olduğu görülmektedir. Çeşitli bitkilerle mezar taşlarını süsleyen atalarımız gerek Kuran-ı Kerim gerekse de kültürel boyutunu düşünerek taşlara işledikleri bu bitkiler ölen kişiye cennetin müjdelenmesini, teslimiyeti ve yaratıcıya duyulan sevgiyi yansıtmaktadır.

Ayrıca mezar taşlarının bu denli süslü ve zarif olduğu göz önüne alındığında ölümden korkmayan ve ölümü çiçeklerle karşılayan bir toplum zihniyeti de ortaya çıkmıştır. Bitkisel motiflerden İslamiyet öncesine ait olan motiflerin de kabul edilen yeni dine göre tekrar şekillenerek yok olmadığı aksine canlılığını ve kültürel zenginliğini arttırdığı görülmüştür.

## KAYNAKÇA

### Sözlü Kaynak

Kaynak Kişi 1:Nidayi Sevim 1967 Erzincan doğumlu, Okur-Yazar, Sosyolog, Araştırmacı Yazar.

### Yazılı Kaynaklar

ARSLAN, Seher. (2014) “Türklerde Ağaç Kültü ve Hayat Ağacı”, Uluslararası Sosyal ve Eğitim Bilimleri Dergisi, Sayfa: 59-71.



- BAŞ, Emine. (2009), “Edirne Beylerbeyi Camii Haziresi’nde Bulunan Mezar Taşları”, Trakya Üniversitesi, Sosyal Bilimler Enstitüsü, Sanat Tarihi Bölümü Yüksek Lisans Tezi, Trakya.
- ÇAVUŞ, Fatih. (2018) “Osmanlı Mezar Taşlarının Sırları”, Bilge Kültür Sanat Yayını, İstanbul
- DERE, Ömer Faruk. (2011) “Eyüp Sultan’da Taşa İşlenen Medeniyet, İstanbul Büyükşehir Belediyesi Yayınları, İstanbul,
- ERDAL Gültekin. (2015) “İstanbul II. Bâyezıd Cami Haziresi Mezar Taşlarında Meyve Motifleri ( Batı Etkisi, Dini Hoşgörü, Kutsallık ve Değişim)”, TurkishStudies, Sayfa: 351-366, Ankara.
- ERSOY, Ayla.(2001) “Eyüp’teki Mezartaşlarında Servi Ağacı Kültü”, Tarihi, Kültürü ve Sanatıyla Eyüp Sultan Sempozyumu V, Eyüp Belediyesi Kültür Yayınları, Sayfa: 90-95, İstanbul.
- GÜLCÜ, Ali İhsan. (2018) “Eyüpsultan Türbeler ve Anıt Mezarlar”, Eyüpsultan Belediyesi Yayınları, 2018, İstanbul.
- LAQUER, Hans Peter. (1997) “Hüve’l Baki İstanbul’da Osmanlı Mezarlıkları ve Mezar Taşları”, Türk Tarih Vakfı Yurt Yayınları, İstanbul.
- ÖZFİLİZ, Tugay. (2017) “Türk Mitolojisinde Hayat Ağacı Sembolizmi”, Akdeniz Üniversitesi, Edebiyat Fakültesi, Sanat Tarihi Bölümü, Yüksek Lisans Tezi, Antalya.
- ÖZKAN, Serap. “Geç Dönem Osmanlı Adana Mezar Taşları”, Selçuk Üniversitesi, Sosyal Bilimler Enstitüsü, Sanat Tarihi Bölümü, 2007, Konya.
- SEVİM, Nidayi.(2010) “Medeniyetimizin Sessiz Tanıkları”, Kitap Dostu Yayınları, İstanbul,
- ŞEYBAN Lütfi. “Osmanlı Dönemi Taraklı Mezar Taşları ve Kitabeleri” Sakarya Büyükşehir Belediyesi Kültür Yayınları, 2007, Adapazarı.
- UĞURLUEL, Talha. (2004) “Eyüp Mezarlarında Cennet Meyveli Mezartaşları”, Tarihi, Kültürü ve Sanatıyla Eyüp Sultan Sempozyumu VIII, Eyüp Belediyesi Kültür Yayınları, Sayfa:116-121, İstanbul.
- YARIŞ, Sahure. (2015) “Üsküdar’da Yer Alan Bir Grup Camii Haziresindeki Mezar Taşları” Atatürk Üniversitesi, Sosyal Bilimler Enstitüsü, Sanat Tarihi Bölümü, Erzurum.
- YILMAZ, Hayri. (2015) “İstanbul’daki Türk İnanç Kaynaklı Motifli Tarihi Mezar Taşlarının Bozulma Nedenleri ve Restorasyon Yöntemleri”, Gazi Üniversitesi, Fen Bilimleri Enstitüsü, Yüksek Lisans Tezi, Ankara.
- YİĞİT, İrfan. ÜNLÜSOY, ÜLKÜ. (2004) “Hıdırlık-Ulu Mezarlık Osmanlı Dönemi Mezar Taşları”, Çorum Belediyesi Kültür Yayınları, Çorum.