



JOURNAL OF SOCIAL AND HUMANITIES SCIENCES RESEARCH

Uluslararası Sosyal ve Beşeri Bilimler Araştırma Dergisi

Open Access Refereed e-Journal & Refereed & Indexed

Article Type	Research Article	Accepted / Makale Kabul	30.12.2019
Received / Makale Geliş	08.10.2019	Published / Yayınlanma	31.12.2019

KKTC'DE BİREYSEL REFAH GÖSTERGELERİNDEKİ DEĞİŞİMİN ANALİZİ ANALYSIS OF CHANGE IN INDIVIDUAL WELFARE INDICATORS IN TRNC

Öğr. Gör. Ayşe ÇOBAN

Selçuk Üniversitesi, Sosyal Bilimler Meslek Yüksek Okulu, Konya / TÜRKİYE,
ORCID: 0000-0002-7844-7633



Doi Number: <http://dx.doi.org/10.26450/jshsr.1626>

Reference: Çoban, A. (2019). KKTC'de bireysel refah göstergelerindeki değişimin analizi. *Journal of Social and Humanities Sciences Research*, 6(48), 4697-4701.

ÖZET

Bu çalışmanın amacı Kuzey Kıbrıs Türk Cumhuriyeti'nde bireysel refah göstergelerindeki değişimin analiz edilmesidir. 1977-2016 yılı verilerinin ele alındığı analizlerde, kişi başına elektrik tüketimi, kişi başına akaryakıt tüketimi, bin kişiye düşen otomobil sayısı, bin kişiye düşen telefon sayısı ve bin kişiye düşen cep telefonu sayısı verileri dikkate alınmıştır. Analiz sonuçlarına göre ele alınan dönemde kişi başına elektrik tüketimi 2.9 kat, kişi başına akaryakıt tüketimi 1 kat, bin kişiye düşen otomobil sayısı 3.2 kat, bin kişiye düşen telefon sayısı 4.8 kat ve son olarak bin kişiye düşen cep telefonu sayısı 488 kat artmıştır. **Anahtar Kelimeler:** Bireysel Refah, Refah Göstergeleri, KKTC.

ABSTRACT

The aim of this study is to analyze the change in the individual welfare indicators in the Turkish Republic of Northern Cyprus. In the analyzes, which were taken into consideration in 1977-2016 data, electricity consumption, per capita fuel consumption, number of automobiles per thousand people, number of phones per thousand persons and number of mobile phones per thousand people were taken into consideration. According to the results of the analysis, electricity consumption per capita in the period handled was 2.9 times, fuel consumption per capita was 1 time, the number of cars per thousand people was 3.2 times, the number of the phone number decreased to 4.8 times, and the number of mobile phones decreased to 488 times.

Keywords: Individual Welfare, Welfare Indicators, TRNC.

1. GİRİŞ

İktisat politikalarının temel amacı; bireylerin ve nihai tahlilde toplumun refah düzeyinin artırılmasıdır. Bireysel ve toplumsal refah artışları ekonomik büyüme ve kalkınma kavramları ile ele alınmaktadır. Geçmiş dönemlerde hayata geçirilen politikalarda genellikle bireylerin gelirlerinin artırılması amaçlanmaktaydı. Bu veriler uluslararası karşılaştırmalarda kişi başına düşen gelir kavramı ile ele alınmaktadır. Globalleşme eğilimlerinin hız kazandığı 1980'li yıllardan itibaren ise maddi olmayan göstergeler de refah düzeyinin analizinde dikkate alınmaya başlamıştır.

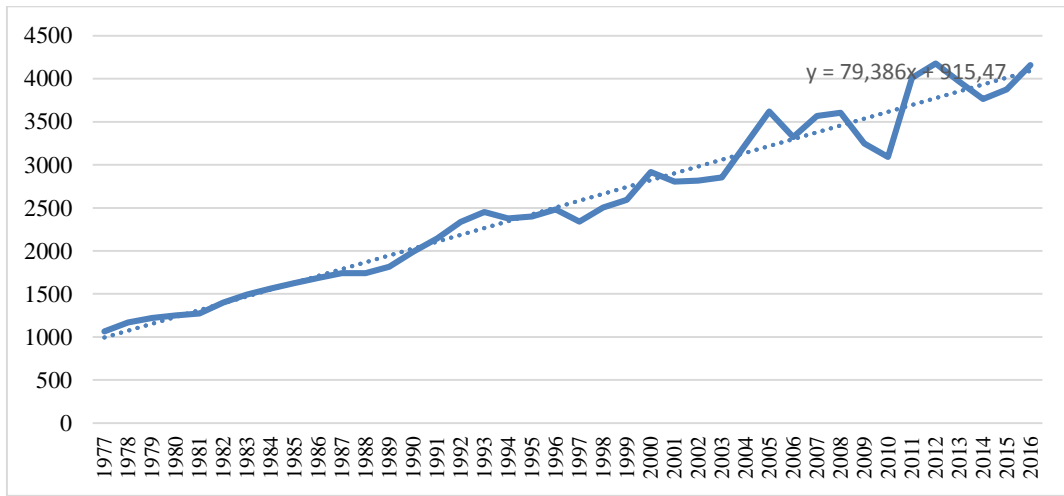
Kuzey Kıbrıs Türk Cumhuriyeti (KKTC) Türkiye'nin yaklaşık 70 km güneyinde bulunan bağımsız bir ülkedir. KKTC bağımsızlığını 15 Kasım 1983 yılında kazanmıştır. İlk başlarda Türkiye'nin yanı sıra Pakistan ve Bangladeş tarafından tanınmış olmakla birlikte, uluslararası örgütlerden gelen baskılar nedeniyle Türkiye dışındaki ülkeler bağımsızlığı tanıma kararından vazgeçmişlerdir. Bu durum KKTC ekonomisinin olumsuz yönde etkilemekte ve KKTC ekonomik faaliyetlerinin genellikle Türkiye üzerinden gerçekleştirebilmektedir. Bu bağlamda KKTC ekonomisi genel anlamıyla Türkiye'ye bağımlı olup, Türkiye Cumhuriyeti tarafından verilen kredilerle kamu harcamalarını finanse etmektedir. Yapılan yardım ve destekler sayesinde KKTC ekonomisine ilişkin göstergeler her geçen gün iyileşmektedir. Bu bağlamda 2012 yılında 3,9 milyar dolar olan milli gelirin 2018 yılı sonunda 4,2 milyar dolar düzeylerine yükselmesi beklenmektedir. Bu verilere göre 2012 yılında 15 bin dolar düzeylerinde olan Kişi Başına

Düşen Milli Gelir rakamı 2016 yılında 14 bin dolar düzeylerine gerilemekle birlikte 2018 yılında yeniden 15 bin dolar düzeylerine yükseleceği tahmin edilmektedir.

Bireysel refahın ölçülmesi hususunda farklı göstergeler ve indeksler dikkate alınmaktadır. Bu bağlamda hasta başına düşen doktor sayısı, eğitim düzeyi, ölümlü trafik kazalarının oranı, doğumda yaşam beklentisi ve çocuk ölüm hızları gibi sosyal refah göstergelerinin yanı sıra yaşam indeksi ve globalleşme indeksi gibi indeksler bunların önde gelenleridir (Ayrıntılı bilgi için bkz: Andersen and Herbertsson, 2003; Bellak, 1999; Cockburn, Siggel, Coulibaly ve Vezina, 1998; Çatalca, 2019; Çoban ve Çoban, 2004; Çoban ve Özgener, 2007; Japan Center for Economic Research [JCER], 2002; Kandemir ve Kürkçü, 2016; Randolph, 2002 ve Shin, 2002). Bu çalışmada kişi başına düşen milli gelir rakamlarından ziyade Kuzey Kıbrıs Türk Cumhuriyeti'nde bireysel refah göstergelerindeki değişimin analiz edilmesi amaçlanmıştır. Analizlerde 1977-2016 yılı verileri dikkate alınmıştır. Analizler kapsamında kişi başına elektrik tüketimi, kişi başına akaryakıt tüketimi, bin kişiye düşen otomobil sayısı, bin kişiye düşen telefon sayısı ve bin kişiye düşen cep telefonu sayısı verileri dikkate alınmıştır.

2. ANALİZ SONUÇLARI

Şekil-1'de KKTC'de 1977-2016 döneminde kişi başına düşen elektrik tüketimi verileri özetlenmiştir.

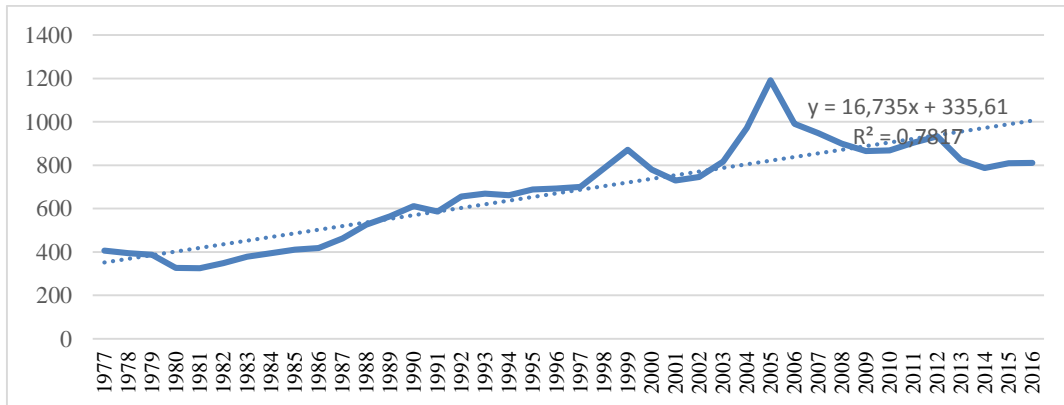


Şekil- 1: Kişi Başına Elektrik Tüketimi (KWS)

Kaynak: KKTC Devlet Planlama Örgütü [DPÖ], 2018.

Şekil-1'e göre 1977 yılında 1066 KWS düzeylerinde olan kişi başına elektrik tüketimi, ele alınan dönemde genel anlamda sürekli olarak artmış, 2000 yılında 2918 KWS'ye ve son olarak 2016 yılında 4161 KWS'ye yükselmiştir. Buradan da anlaşılacağı üzere ele alınan dönemde kişi başına elektrik tüketimi yaklaşık 2,9 kat, yani %290 artmıştır.

Şekil-2'de KKTC'de kişi başına akaryakıt tüketimi verileri yer almaktadır.

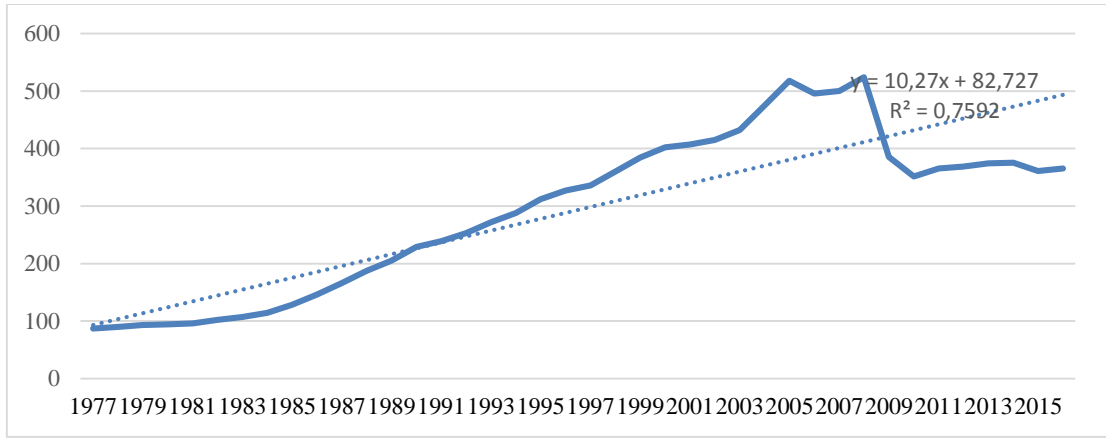


Şekil- 2: Kişi Başına Akaryakıt Tüketimi (Lt)

Kaynak: DPÖ, 2018.

Şekil-2'ye göre 1977 yılında 406 litre düzeylerinde olan kişi başına akaryakıt tüketimi, 2005 yılında 1191 litreye yükselmiş ve son olarak 2016 yılında 810 litre düzeylerinde gerçekleşmiştir. Buna göre ele alınan dönemde kişi başına akaryakıt tüketimi yaklaşık %100 artmıştır.

Şekil-3'de KKTC'de yıllar itibariyle bin kişi başına düşen otomobil sayısı özetlenmiştir.

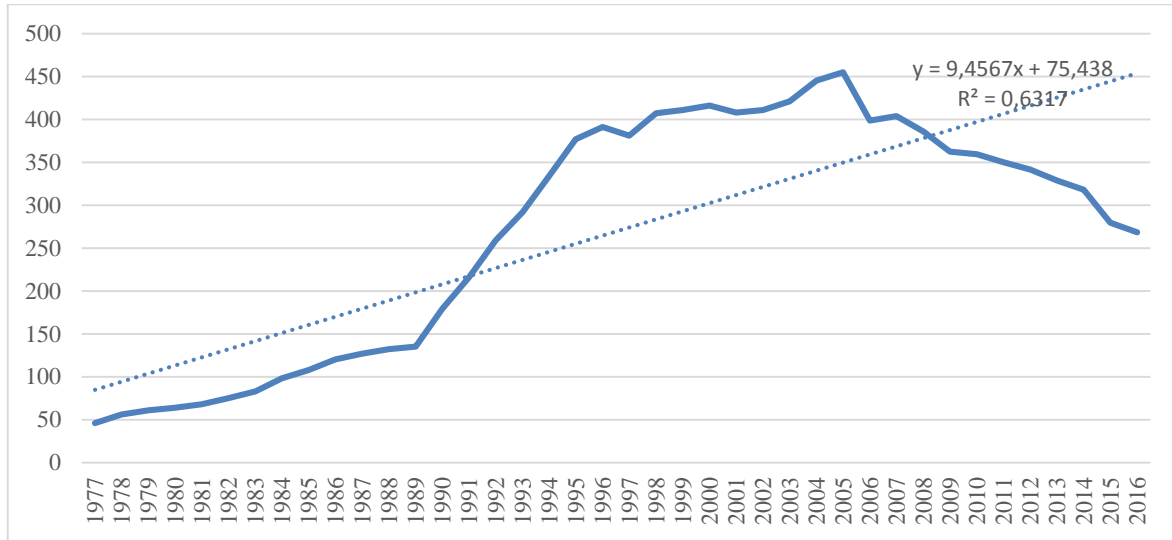


Şekil- 3: Bin Kişi Başına Düşen Otomobil Sayısı

Kaynak: DPÖ, 2018.

Şekil-3'e göre bin kişi başına düşen otomobil sayısı 1977 yılında 87 iken, 2005 yılında 518'e, 2008 yılında ise 524'e yükselmiş, son olarak 2016 yılında 366'ya düşmüştür. Buna göre ele alınan dönemde bin kişi başına düşen otomobil sayısı % 320 artmıştır. Şekil-3'ün incelenmesinden de anlaşılacağı üzere bu gösterge 2008 yılında dünya genelinde yaşanan ekonomik krizden olumsuz yönde etkilenmiştir.

Bireysel refah göstergesi olarak dikkate aldığımız parametrelerden bir diğeri ise bin kişiye düşen sabit telefon sayısıdır (Şekil-4).

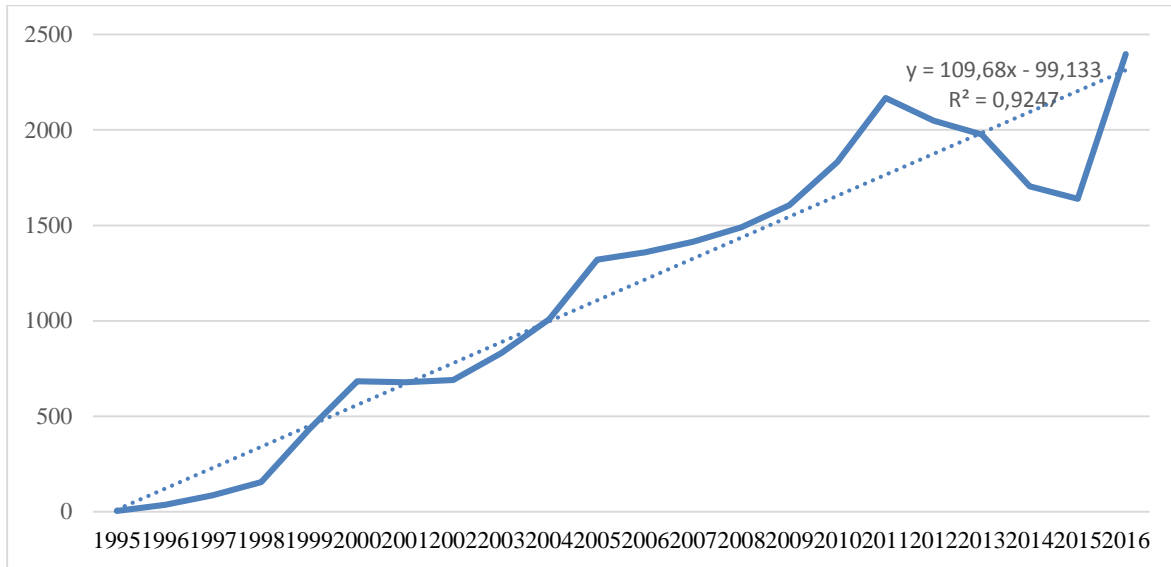


Şekil- 4: Bin Kişiye Düşen Sabit Telefon Sayısı

Kaynak: DPÖ, 2018.

Şekil-4'e göre 1977 yılında bin kişiye düşen sabit telefon sayısı 46 iken, 2005 yılında 455'e yükselmiş, sonraki yıllarda düşme trendine girmiş ve son olarak 2016 yılında 268 olmuştur. Bu verilere göre ele alınan dönemde bin kişiye düşen sabit telefon sayısı %480 artmıştır.

Bin kişiye düşen cep telefonu sayıları ise Şekil-5'de yer almaktadır.



Şekil- 5: Bin Kişiye Düşen Cep Telefonu Sayısı

Kaynak: DPÖ, 2018.

Şekil-5'e göre 1995 yılında sadece 5 olan cep telefonu sayısı zaman içerisinde sürekli olarak artmış; 2000 yılında 684'e ve 2011 yılında 2168'e yükselmiştir. 2011-2015 döneminde düşüş trendine girmekle birlikte son olarak 2016 yılında 2398 olmuştur. Bu verilere göre ele alınan dönemde bin kişiye düşen cep telefonu sayısı 479 kat artmıştır.

3. SONUÇ VE DEĞERLENDİRME

Ülkeler arası bireysel refah karşılaştırmalarda genellikle Gini katsayısı ve kişi başına düşen milli gelir gibi verilerden ve hesaplamalardan yararlanılmaktadır. Bu tür göstergelerin yanı sıra günümüzde bireysel ortalama tüketim rakamları da bireysel refahın ölçümünde dikkate alınmaktadır. Bu bağlamda çalışmada Kuzey Kıbrıs Türk Cumhuriyeti'nde bireysel refah göstergelerindeki değişimin analiz edilmesi amaçlanmıştır. 1977-2016 yılı verilerininin dikkate alındığı analizler kapsamında kişi başına elektrik tüketimi, kişi başına akaryakıt tüketimi, bin kişiye düşen otomobil sayısı, bin kişiye düşen telefon sayısı ve bin kişiye düşen cep telefonu sayısı verileri dikkate alınmıştır.

Analiz sonuçlarına göre ele alınan dönemde kişi başına elektrik tüketimi 2,9 kat artmıştır. 1977 yılında 406 litre düzeylerinde olan kişi başına akaryakıt tüketiminin 2016 yılında 810 litreye yükseldiği ve buna göre ele alınan dönemde kişi başına akaryakıt tüketiminin yaklaşık 1 kat arttığı belirlenmiştir. Bu bağlamda bin kişi başına düşen otomobil sayısı 1977 yılında 87 iken, 2016 yılında 366'ya çıkmıştır. Buna göre ele alınan dönemde bin kişi başına düşen otomobil sayısı 3,2 kat artmıştır. Diğer taraftan 1977 yılında bin kişiye düşen sabit telefon sayısı 46 iken, 2016 yılında 268'e yükselmiştir. Bu verilere göre bin kişiye düşen sabit telefon sayısı ele alınan dönemde 4,8 kat artmıştır. Son olarak bin kişiye düşen cep telefonu sayıları incelendiğinde, ele alınan dönemde sayınının 479 kat arttığı tespit edilmiştir.

KAYNAKÇA

ANDERSEN, T. M. & HERBERTSSON, T. T. (2003). Measuring Globalization, IZA Discussion Papers, Institute for the Study of Labor, IZADPNo:817.

BELLAK, C. (1999). Explaining Foreign Ownership by Comparative and Competitive Advantage: Empirical Evidence, International SMOPEC Project on Small Open Economies Papers, WP No: 62.

COCKBURN, J., SIGGEL, E., COULIBALY, M. & VEZINA, S. (1998). Measuring Competitiveness and Its Sources: The Case of Mali's Manufacturing Sector, African Economic Policy Papers, DP No: 16.

ÇATALCA, H. (1970). Yeni Bir Refah Ölçüsü Olarak Sosyal Göstergeler. *İstanbul Üniversitesi İktisat Fakültesi Mecmuası*, 30(1-4), 425-436

ÇOBAN, O. ve ÇOBAN, S. (2004). Globalleşme İndeksiyle Türkiye'nin Rekabet Gücünün Ölçülmesi: AB Ülkeleriyle Bir Karşılaştırma, 1970-2001. *Kırgızistan-Türkiye Manas Üniversitesi Sosyal Bilimler Dergisi*, 10, 163-174.

ÇOBAN, O. ve ÖZGENER, Ş. (2007). Ekonomik Entegrasyonda Bir Performans Göstergesi Olarak Globalleşme İndeksi: Türkiye ve AB Ülkeleri Örneği. *İU. İşletme Fakültesi İşletme Dergisi*, 36(1), 27-43.

KKTC DEVLET PLANLAMA ÖRGÜTÜ [DPÖ] (2018). Ekonomik ve Sosyal Göstergeler, <http://www.devplan.org/Esos-Tr.html>, Erişim Tarihi: 15.12.2018.

JAPAN CENTER FOR ECONOMIC RESEARCH [JCER] (2002). Research Department for Global Economy and Japan Center for Economic Research. "Measuring Globalization of Japanese Economy.", www.jcer.or.jp/eng/pdf/global200201.pdf, Erişim Tarihi: 29.08.2003

KANDEMİR, O. ve KÜRKÇÜ, M. (2016). Bir Refah Göstergesi Olan "Yaşam Endeksi" Bağlamında Tr82 (Kastamonu, Çankırı, Sinop) Bölgesinin Analizi. *Kastamonu Üniversitesi İktisadi ve İdari Bilimler Fakültesi Dergisi*, 14, 22-35.

RANDOLPH, J. (2002). G-Index, <http://www.worldmarketsanalysis.com/pdf/gindexreport.pdf>, Erişim Tarihi: 12.09.2003.

SHIN, M. E. (2002). Measuring Economic Globalization: Spatial Hierarchies and Market Topologies. *Environment and Planning A*, 34, 417-428.