



# JOURNAL OF SOCIAL AND HUMANITIES SCIENCES RESEARCH

Uluslararası Sosyal ve Beşeri Bilimler Araştırma Dergisi

Open Access Refereed e-Journal & Refereed & Indexed

Article Type	Research Article	Accepted / Makale Kabul	30.12.2019
Received / Makale Geliş	12.07.2019	Published / Yayınlanma	31.12.2019

## GÖÇ SÜRECİNİ TÜRKİYE'DE YÖNETEN MERKEZİ KURUM: GÖÇ İDARESİ GENEL MÜDÜRLÜĞÜ

### THE MIGRATION PROCESS DIRECTOR IN TURKEY CENTER ORGANIZATIONS: DIRECTORATE GENERAL OF IMMIGRATION AUTHORITIES

Dr. Öğr. Üyesi Mehmet TAMER

Mustafa Kemal Üniversitesi, Antakya Meslek Yüksekokulu, Yerel Yönetimler Programı,  
Hatay / TÜRKİYE, ORCID: 0000-0003-4822-505X



Doi Number: <http://dx.doi.org/10.26450/jshsr.1358>

Reference: Tamer, M. (2019). Göç sürecini Türkiye'de yöneten merkezi kurum: Göç İdaresi Genel Müdürlüğü. *Journal of Social and Humanities Sciences Research*, 6(48), 4702-4706.

### ÖZET

Son yılların en önemli siyasal ve sosyolojik bir olaydır göç. Bu süreç göç eden ve edilen tüm insanları ciddi bir şekilde etkilemektedir. Türkiye, Suriye göçü sonrası dört milyondan fazla sığınmacıyı kabul etmiş ve ciddi bir şekilde bu süreçten etkilenmiştir. Bu sosyolojik olayı daha iyi yönetmek amacıyla İçişleri Bakanlığı, bünyesinde Göç İdaresi Genel Müdürlüğü'nü kurmuştur. Genel Müdürlüğün daha sonra tüm taşra teşkilatlanmasına yönelik çalışmalar yapılmıştır. Bu çalışmada bir kurum incelemesi olarak Göç İdaresi Genel Müdürlüğü ele alınacaktır.

**Anahtar Kelimeler:** Göç, Türkiye, Göç İdaresi Genel Müdürlüğü

### ABSTRACT

Migration is the most important political and sociological event of recent years. This process seriously affects all migrating and displaced people. Turkey, Syria agree to post-migration and asylum more than four million are severely affected by this process. In order to better manage this sociological event, he established the General Directorate of Migration Management within the Ministry of Interior. Afterwards, studies were carried out for the whole provincial organization of the General Directorate. In this study, General Directorate of Migration Management will be discussed as an institutional review.

**Key Words:** Migration, Turkey, General Directorate of Migration Management.

### 1. GİRİŞ

Göç; basit bir yer değiştirme hareketi olarak görülse dahi geniş anlamda öyle olmayan bir sosyolojik olaydır. Topluları derinlemesine etkileyen ve ciddi derecede değişimlere neden olan bir eylem olarak değerlendirilebilir. Bulunduğu bölgeden başka bir bölgeye bir yer değiştirme düşüncesiyle gerçekleşmiş olsa da o bölgenin eğitim, sağlık, emniyet, adalet ve diğer alanlarında önemli bir etkileşimin ortaya çıkmasına neden olmaktadır. Ancak bu göç eylemi ile beraber; barınma, gıda ve sağlık başta olmak üzere belirli alanlarda temel ihtiyaçlar da ortaya çıkmaktadır. Göç ile gelen kişilere ilk olarak sığınmacı adı verilmektedir. Bu sığınmacılar ya kamplara ya da tampon bölgelere yerleştirilmektedirler. Yine maddi açıdan güçlü olan belli bir kesimde şehir merkezlerinde ikamet etmektedirler.

Sığınmacılar hangi noktalarda ikamet ederse etsin bunların yönetimi ile ilgili bazı sorunlar ortaya çıkmaktadır. Genelde yükün büyük kısmı merkezi idarelerdedir. Bununla beraber bazı yerel idareler ve sivil toplum kuruluşları sığınmacı ve göç yönetimi ile ilgili çalışmalar yapmaktadırlar. Ülkemiz Suriye'deki göç akımından en fazla etkilenen ülkelerden biri olmuştur. Yaklaşık dört milyon sığınmacı ülkemizin çeşitli noktalarına yerleştirilmiş ve buralarda yaşama tutunmaya çalışmaktadır. Türkiye bu

süreçte başarılı olmak ve çalışmalarını daha doğru organize etmek için İçişleri Bakanlığı bünyesinde Göç İdaresi Genel Müdürlüğünü kurmuştur ve tüm çalışmalar bu merkez kanalıyla sürdürülmektedir.

## 2. GÖÇ İLE İLGİLİ ÇALIŞMA YAPAN SİVİL TOPLUM KURULUŞLARI

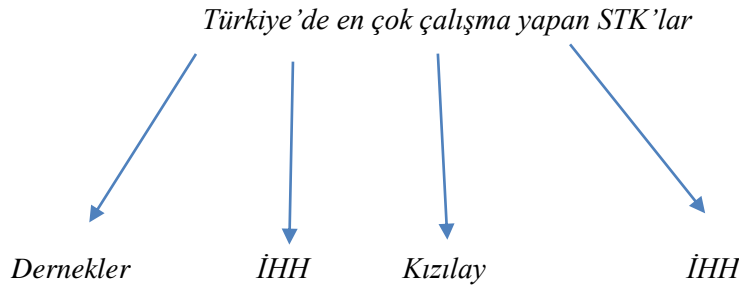
Genel olarak sivil bir yönetimin hakim olduğu bir toplum olarak adlandırılan sivil toplum, temeli yurttas olan bir organizasyondur (Talas, 2011: 390). Sivil toplum kuruluşları geçmişten günümüze pek çok işlev değiştirmiş olsa da genel olarak şu özellikleri taşımaktadır:

- Gönüllülüğü esas alan,
- Kar amacı gütmeyen,
- Bürokratik yapıya sahip olmayan,
- Katılımcılığı esas alan
- Kamu yönetiminden uzak sivil bir organizasyondur (Alp, 2009: 270).

Mülteci ve sığınmacı kişilerin korunmasına yönelik Birleşmiş Milletler Mülteciler Yüksek Komiserliği (BMMYK) ve Türk Hükümeti ile ortak çalışmalar yapan ve birtakım yeni projeler üreten çok fazla sayıda STK'lar mevcuttur (Kalaycı, 2012: 9).

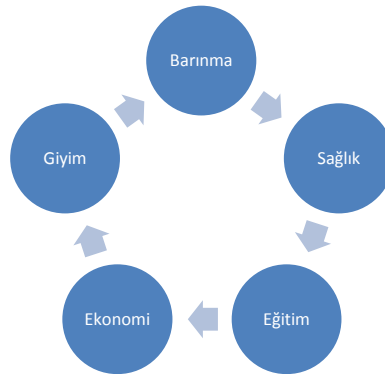
Suriyeli mültecilerin topluma uyumu için iş ve aile boyutlarıyla faaliyet yürüten çeşitli STK'lar bulunmaktadır (Türk, 2016: 153). Mültecilerin kendi ülkelerini zorunlu terk etmesi ile beraber gittikleri ülkelerde genellikle en önemli ve kapsamlı çalışmalar yerel yönetim ve sivil toplum kuruluşları tarafından yerine getirilmektedir (Tamer ve Birvural, 2017: 24). 2016 yılının Temmuz ayında İçişleri Bakanlığı verilerine göre faaliyet gösteren dernek sayısı 100 binin üzerindedir ve en az bu kadar da dernek feshedilmiştir. Bunlar en fazla Marmara Bölgesi'nde faaliyet gösterirken en az Doğu Anadolu Bölgesi'nde faaliyet göstermektedir (Türk, 2016: 146).

Genel itibariyle bakıldığında sendika, vakıf, dernek ve oda şeklinde karşımıza çıkan sivil toplum kuruluşları buldukları bölgelerde binlerce sayıyla çalışmalar yaptığı bir gerçektir. Çoğu kez vakıf ve dernek özelinde barınma, gıda, sağlık, eğitim vb. alanlarda önemli çalışmalar gerçekleştirilmektedir.



Şekil 1. Türkiye'de En Çok Çalışma Yapan STK'lar

*Türkiye'de STK'ların Yaptığı Hizmetler*



Şekil 2. STK'ların Yaptığı Hizmetler

### 3. GÖÇ İDARESİ GENEL MÜDÜRLÜĞÜ

Suriye’de yaşanan iç savaş sonrasında çok fazla sayıda Suriyeli vatandaşların Türkiye’ye göç etmesi ile beraber Türkiye bazı problemler yaşamaya başlamış ve alanda politika üretmekte zorlanırken, bu politikaları belirleyecek bir kuruma ihtiyaç duymuştur (Ertan ve Ertan, 2017: 7). Göç İdaresi Genel Müdürlüğü, 04/04/2013 tarihli ve 6458 sayılı Yabancılar ve Uluslararası Koruma Kanunu ile kurulmuştur. 6458 sayılı Kanun’un 103 üncü maddesi Genel Müdürlüğün kuruluşunu düzenlemektedir. Söz konusu Kanun, 11/04/2013 tarihli ve 28615 sayılı Resmi Gazete’de yayımlanmış ve aynı gün Göç İdaresi Genel Müdürlüğü kurulmuştur. Bu çerçevede Yabancılar ve Uluslararası Koruma Kanunu’nun 103. Maddesi gereğince; *Göç alanına ilişkin politika ve stratejileri uygulamak, bu konularla ilgili kurum ve kuruluşlar arasında koordinasyonu sağlamak, yabancıların Türkiye’ye giriş ve Türkiye’de kalışları, Türkiye’den çıkışları ve sınır dışı edilmeleri, uluslararası koruma, geçici koruma ve insan ticareti mağdurlarının korunmasıyla ilgili iş ve işlemleri yürütmek üzere İçişleri Bakanlığına bağlı Göç İdaresi Genel Müdürlüğü kurulmuştur (URL1, 2). Göç İdaresi Genel Müdürlüğü kurulduktan sonra önemli derecede gelişmeler kaydetmiş ve sonraki süreçte de devam eden çalışmalar yapmaktadır. İçişleri Bakanlığı bünyesinde kurulan bu müdürlük ulusal düzeyde ve merkezi ilk kurum olma niteliğini de taşımaktadır (Mursül, 2017: 127).*

Yabancılar ve Uluslararası Koruma Kanunu, etkin bir iltica ve göç yönetimini sağlam bir yasal zemine oturarak göçmenlerin ve uluslararası koruma arayanların haklarının teminatı olmuştur. Bu kanunla göçmen ve mülteci haklarının yasal çerçevesi uluslararası standartlara uygun hale getirilmiştir. Bu kanunla ayrıca Göç İdaresi Genel Müdürlüğü 81 İlde, 148 İlçede ve yurtdışında teşkilatlanmayı hedeflemiştir.

Genel Müdürlük, göç alanına ilişkin politika ve stratejileri uygulamak, bu konularla ilgili kurum ve kuruluşlar arasında koordinasyonu sağlamak, yabancıların Türkiye’ye giriş ve Türkiye’de kalışları, Türkiye’den çıkışları ve sınır dışı edilmeleri, uluslararası koruma, geçici koruma ve insan ticareti mağdurlarının korunmasıyla ilgili iş ve işlemleri yürütmek üzere faaliyetlerini sürdürecektir (URL, 2).

Göç İdaresi Genel Müdürlüğü ülkemizin tarihsel birikimi ile ulusal ve uluslararası mevzuat çerçevesinde yabancıların göç alanına ilişkin tüm iş ve işlemlerini insan odaklı milli politikalarla yürütmek ve ülkemizle karşılıklı uyumlarını sağlamak misyonuyla hareket ederken, milli menfaatlerimiz temelinde insan odaklı, güçlü ve sürdürülebilir bir göç yönetim sistemi kurmak vizyonuyla hareket etmektedir (URL, 2). Geçmişten günümüze bir kıyaslama yaptığımız zaman; son dönemlerde Türkiye’nin önemli derecede göç alan bir ülke konumunda olması ve bu sürecin de ülkenin ekonomisi başta olmak üzere birçok alanını etkilemesi, merkezi anlamda güçlü teşkilat yapısı olan bir kurumun gerekliliğini açık bir şekilde ortaya koymuştur (Taş, Koçar & Çiçek, 2017: 1376).

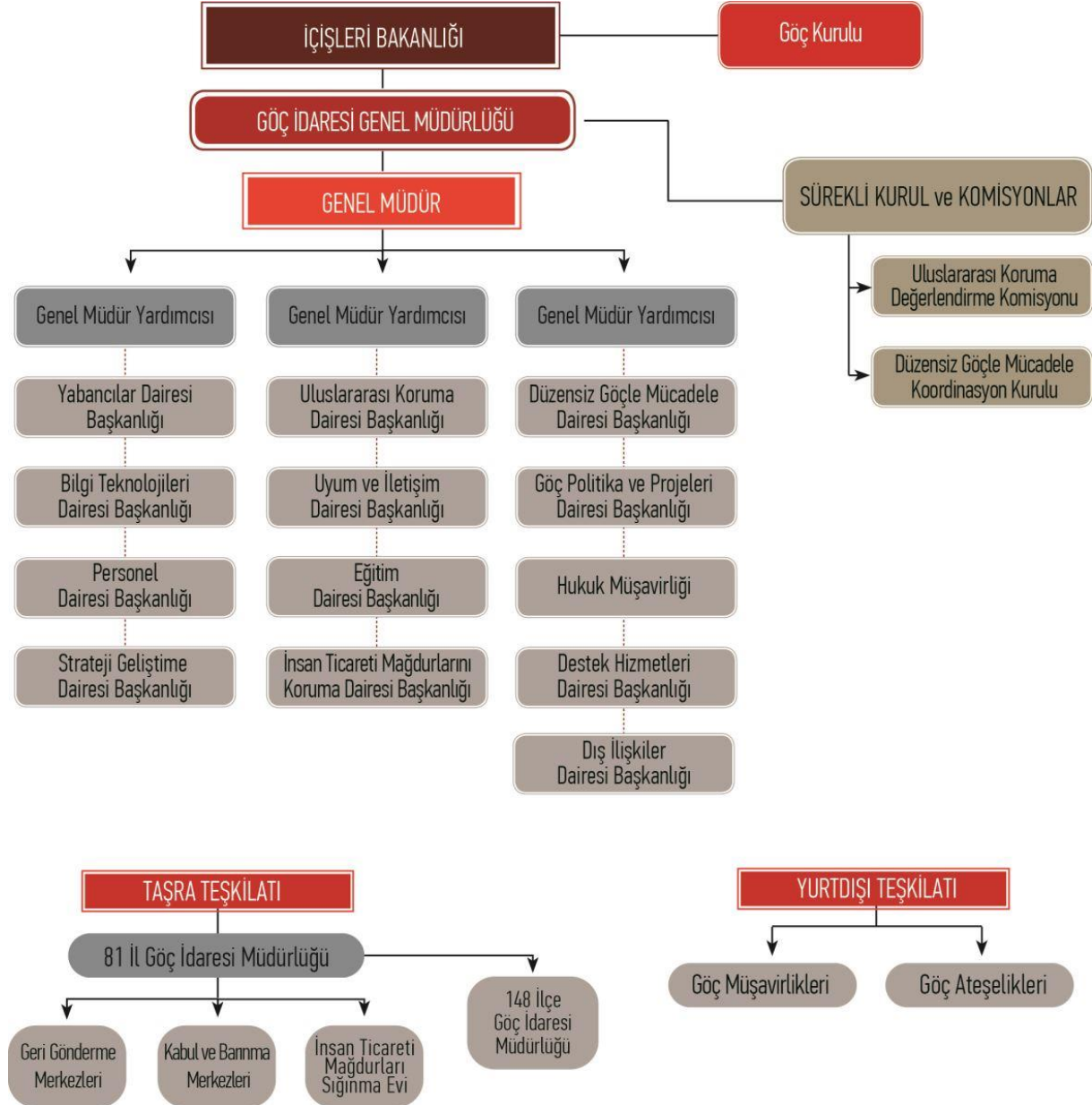
Göç İdaresi Genel Müdürlüğü çalışmalarını bazı daireler ile beraber yerine getirmektedir. Merkezde oluşturulan başkanlıklar şunlardır:

- Yabancılar Dairesi Başkanlığı
- Uluslararası Koruma Dairesi Başkanlığı
- İnsan Ticareti Mağdurlarını Koruma Dairesi Başkanlığı
- Göç Politika ve Projeleri Dairesi Başkanlığı
- Uyum ve İletişim Dairesi Başkanlığı
- Bilgi Teknolojileri Dairesi Başkanlığı
- Dış İlişkiler Dairesi Başkanlığı
- Strateji Geliştirme Dairesi Başkanlığı
- Hukuk Müşavirliği
- Personel Dairesi Başkanlığı
- Destek Hizmetleri Dairesi Başkanlığı

- Eğitim Dairesi Başkanlığı
- Düzensiz Göçle Mücadele Dairesi Başkanlığı

İçişleri Bakanlığına bağlı olarak faaliyet gösteren Göç İdaresi Genel Müdürlüğü temel amacında sığınmacıların insan haklarına uygun bir vaziyette hizmet almalarını sağlamak amacıyla hukuku ve vicdani olarak hareket ederek çalışmalarını icra etmektedir. Yukarıda da yer alan daire başkanlıklarının oluşumu ile bu işe verdiği önem göstermektedir ki insana ve mazluma gereken şefkati göstererek çalışmalarını gerçekleştirmektedir.

Göç İdaresi Genel Müdürlüğü bu teşkilat paylaşımının dışında taşrada da ciddi bir şekilde örgütlenme yoluna gitmiştir. İllerdeki Göç İdaresi İl Müdürlüğü hem genel merkez hem de valilikler ile koordineli çalışma yapmaktadır. Ayrıca bazı STK ile de ortaklaşa faaliyetleri bulunmaktadır.



Şekil 3. Göç İdaresi Genel Müdürlüğü Teşkilat Yapılanması

Kaynak: URL1

Göç İdaresi Genel Müdürlüğü çalışmalarını yukarıdaki teşkilat şemasında yer alan birimler aracılığıyla yerine getirmektedir.

#### 4. SONUÇ

2011 yılından itibaren yoğun bir göç dalgasına maruz kalan Türkiye bu süreci daha iyi yönetmek amacıyla önemli birtakım çalışmalar yapmıştır. Bu çalışmaların başında hiç kuşkusuz merkezi ve ulusal bir kurum özelliği olan Göç İdaresi Genel Müdürlüğü'nün 2013 yılında kurulması olmuştur. Daha sonra bu müdürlüğün taşra ve yurt dışı teşkilatlanması yapılmış olup, daha kapsamlı bir örgütlenme sağlanmıştır. İlerleyen zaman diliminde bu merkezi yapılanma kendi içinde dairelere ayrılarak, yapılacak çalışmaların daha güçlü gerçekleşmesi hedeflenmiştir. Göç İdaresi Genel Müdürlüğü, Türkiye'de göç, sığınmacı ve mültecilerin yönetimi ve bunlarla ilgili belirlenecek politikaların merkez noktası konumundadır. Bu yapılanma ile beraber Türkiye'nin göç yönetimi hiç kuşkusuz daha güçlü bir hale gelmiştir.

#### KAYNAKÇA

- TÜRK, G. D. (2016). Türkiye'de Suriyeli Mültecilere Yönelik Sivil Toplum Kuruluşlarının Faaliyetlerine İlişkin Bir Değerlendirme. *Marmara İletişim Dergisi*, (25), 145-157.
- TAMER, M. & BİRVRURAL, A. (2017). *Mültecilerin Uyum Sürecinde Yerel Yönetimler Ve Sivil Toplum Kuruluşlarının Rolü*. Turan: Stratejik Araştırmalar Merkezi, 9(35), 21.
- KALAYCI, T. (2012). *İslam ve Terör: İslam'ın Terör Karşılığı*, İstanbul.
- TALAS, M. (2011). Sivil Toplum Kuruluşları ve Türkiye Perspektifi. *Türklük Bilimi Araştırmaları*, (29), 387-401.
- ALP, S. (2009). Refah Devleti Düşüncesinin Gelişimi Ve Bir Liberal Alternatif Olarak Üçüncü Sektör. *Maliye Dergisi*, (156), 265-279.
- MURSÜL, D. (2017). *Göç Politikalarının Yürütülmesinde Göç İdaresi Genel Müdürlüğü Tarafından Uygulanan E-Hizmetlere Yönelik Bir Değerlendirme*. TESAM, Bursa.
- TAŞ, İ. E., KOÇAR, H. & ÇİÇEK, Y. (2017). Mülteci Sorununun Çözümüne İlişkin Yeni Bir Yapılanma: Göç İdaresi Genel Müdürlüğü. *Süleyman Demirel Üniversitesi İktisadi ve İdari Bilimler Fakültesi Dergisi*, (22, Göç Özel Sayısı), 1369-1383.
- ERTAN, K. A. & ERTAN, B. (2017). Türkiye'nin Göç Politikası. *İktisat ve Sosyal Bilimlerde Güncel Araştırmalar*, 1(2), 7-39.
- URL 1: [http://www.goc.gov.tr/icerik3/teskilat-semasi\\_273\\_274\\_281](http://www.goc.gov.tr/icerik3/teskilat-semasi_273_274_281)
- URL 2: [http://www.goc.gov.tr/icerik/hakkimizda\\_308\\_309](http://www.goc.gov.tr/icerik/hakkimizda_308_309)
- URL 3: [http://www.goc.gov.tr/icerik6/hizmet-birimleri\\_274\\_282\\_757\\_icerik](http://www.goc.gov.tr/icerik6/hizmet-birimleri_274_282_757_icerik)