



JOURNAL of SOCIAL and HUMANITIES SCIENCES RESEARCH (JSHSR)

Uluslararası Sosyal ve Beşeri Bilimler Araştırma Dergisi

Received/Makale Geliş 21.06.2022
Published /Yayınlanma 31.08.2022
Article Type/Makale Türü Research Article

Citation/Alıntı: Özdağ, D.E. (2022). Felsefe ve sanat ilişkisi bağlamında “benlik” kavramının incelenmesi. *Journal of Social and Humanities Sciences Research*, 9(86), 1617-1624.
<http://dx.doi.org/10.26450/jshsr.3190>



Arş.Gör.Dr. Didar Ezgi ÖZDAĞ

<https://orcid.org/0000-0002-3126-4485>

Muğla Sıtkı Koçman Üniversitesi, Bodrum Güzel Sanatlar Fakültesi, Seramik Bölümü, Muğla / TÜRKİYE

FELSEFE VE SANAT İLİŞKİSİ BAĞLAMINDA “BENLİK” KAVRAMININ İNCELENMESİ

THE STUDY OF THE CONCEPT OF "SELF" IN THE CONTEXT OF THE RELATIONSHIP BETWEEN PHILOSOPHY AND ART

Issue/Sayı: 86

Volume/Cilt: 9

jshsr.org

ISSN: 2459-1149

ÖZET

Özellikle psikolojide sıklıkla karşımıza çıkan “Benlik Kavramı” son birkaç yıldır üzerinde en çok tartışılan konulardan birisi olmuştur. Benlik, çoğunlukla ben kimim sorusu üzerinden ele alınmaktadır. Bu soru, insanoğlunun en büyük karmaşalarından birisidir. Geçmişten günümüze tanımlayıcı disiplinler benliğe ilişkin çeşitli tanımlamalarda bulunmuşlardır. “Benlik” en basit tanımıyla kişinin öz varlığını ifade etmektedir. Daha geniş anlamıyla ise; özne ve nesne arasındaki “ben” kavramının kurduğu ilişkinin bütünüdür. Öte yandan; diğer disiplinlerde de benlik kavramı benzer sorgulamalar içerisinde karşımıza çıkmaktadır. Örneğin felsefede Mead benliği, bireyin kendisine dışarıdan bir nesne olarak bakabilmesidir şeklin de açıklamaktadır. Bireyin bunu yapabilmesi için kendisini dış gözlemler yoluyla değerlendirmesi gerekmektedir. Bir başka ifade ile; benliğin gelişiminin kaynağı, bir diğerinin rolüne bürünmede yatmaktadır. Bu role bürünmede en önemli unsur ise sanattır. Sanatın bağımsız, özgür ve yaratıcı özelliği bu kavramın ortaya çıkmasında ve anlaşılmasında önemli bir rol oynamaktadır. Çünkü toplumsal yaşam gerçek benliğin ortaya çıkmasına ne kadar müsaade etmese de, sanatta bireyin kendi kimliğini ortaya koymasını bir o kadar teşvik etmektedir. Bu çalışmada, benlik kavramı felsefe ve sanat ilişkisi bağlamında ele alınarak incelenmiş, elde edilen veriler ayrıntılı bir şekilde ortaya konulmaya çalışılmıştır.

Anahtar Kelimeler: Benlik, Felsefede Benlik Kavramı, Sanatta Benlik, Felsefe ve Sanatta Benlik.

ABSTRACT

Especially the son of the "Concept of Self", which often appears in psychology, has been one of the most discussed topics for several years. The self is not dealt with because of the question of who I am in childhood. This question is one of the greatest karma of mankind. From the past to the present, introductory disciplines have made various introductions about themselves. The simplest definition of "self" refers to the self-existence of one's personality. In a broader sense, Dec is the totality of the kurtosis of the concept of "I" between the subject and the object. Away from since; in other disciplines, the concept of self appears in similar queries. For example, in philosophy, it is also revealed that the Mead self is the way an individual can be viewed as an object from the outside. In order for an individual to do this, he needs to be evaluated in the way of his external appearance. In other words, the source of the development of the self lies in the role of another. The most important element in this role is ISE art. The independent, free and creative feature of art plays an important role in the emergence and understanding of this concept in the middle. Because no matter how much the universal life does not allow the true self to appear, it also encourages the individual to reveal his or her own identity in art. In this study, the concept of self has been examined by considering the relationship between philosophy and art, and the results have been tried to speak in the middle in a different way.

Keywords: Self, The Concept of Self in Philosophy, Self in Art, Philosophy, and Self in Art.

1. GİRİŞ

Farklı disiplinlerde benlik kavramına ilişkin olarak çeşitli tanımlamalarda bulunulmuştur. Benlik; kişiyi başkalarından ayrı tutan tutum ve davranışların bir bütünlüğünü oluşturmaktadır. Ayrıca, kişinin öz varlığı, kendi kişiliğini üstün görme gibi tanımlarla da adlandırılmaktadır. Benlik, William James'in ilk açıklamaları ile yaklaşık son yüz yıldır üzerinde en çok tartışmanın yürütüldüğü psikoloji kavramlarından biridir. Bu kavram, 'gelişimi, tek veya çok boyutluluğu, ilişkisi kurulan diğer kavram ve alanlar' gibi birçok yönden inceleme konusu olmuştur. Örneğin, Markus ve Zajonc (1985) psikoloji açısından benlik-kavramını, bireyin bilişinin temel bileşeni olarak ileri sürerken; Erikson (1968), benlik-kavramının, psikolojik stres ve çatışmanın kaynağı olduğunu belirtmektedir. Sosyoloji açısından ise Kaplan (1986) kaynakçada yok benlik-kavramının, hem bir sosyal ürün hem de sosyal bir güç olduğunu iddia etmektedir (akt: Rosenberg, 1989:34).

Çalışmanın ilerleyen bölümlerinde benlik teması felsefe ve sanat ilişkisi bağlamında incelenmiştir. Araştırma kapsamında ele alınan konu başlıkları genellikle psikoloji alanında karşımıza çıkan benlik kavramının felsefe ve sanat ilişkisi temelinde farklı bir bakış açısıyla ortaya konulmuştur. Çalışmanın amacı, benlik kavramına vurgu yapmak, aynı zamanda felsefe ve sanattaki yeri ve önemini ayrıntılı bir şekilde ortaya koymaktır.

2. BENLİK, KİŞİLİK ve KİMLİK

Ben, benlik veya kişilik genellikle aynı anlamlarda kullanılmaktadır. Psikolojide benlik konusuna ilişkin ilk açıklamalar psikolog William James'e aittir. James'e göre benlik en geniş anlamıyla, kişinin kendisinin ne olduğunu söyleyebileceği her şeyin toplamıdır. James, benliğin iki boyutta düşünülmesi gerektiğini savunur:

“Düşündüğüm her ne olursa olsun, her zaman az çok kendimin farkındayım. Ayrıca kendi varlığımın da farkındayım. Aynı zamanda bu farkında oluş, benim tarafımdan gerçekleştirilmektedir. Böylece kendi benliğimi bir bütün olarak ele aldığımda ortaya çiftmiş gibi bir durum çıkmaktadır. Biraz bilinen, biraz bilen, biraz nesne, biraz özne olabilen o halde benliğimin iki yönü bulunmaktadır. Bunlardan birine “Bilen Benlik (I)”, bir diğerine “Bilinen Benlik (Me) diyebilirim. Bunlar benliğin farklı yönleridir ancak ayrı iki şey değildir. Çünkü “Bilen Benliğin” kimliği “Bilinen Benliktir” (James, 1963).

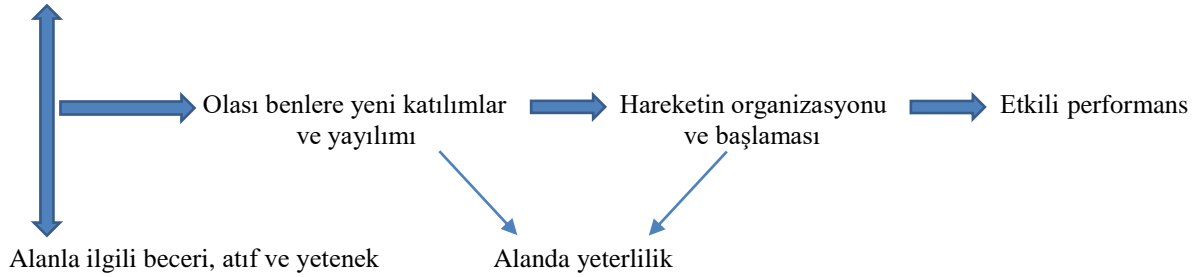
Öte yandan; benlik kavramı bireyin (kişilik, kimlik) ilgilerini, yeteneklerini ve hayattaki amaçlarını geliştirdiği bir yapıdır.

Benlik; kişinin kendisi hakkında bildikleri ile başkalarının o kişi hakkındaki düşüncelerinin sentezinden elde edilenlerin bir değerlendirmesidir. Benlik, kişinin kendi değerlendirmesini içtenlikle yapabilmesine olanak sağlamaktadır. Ortamında ise akademik benlik ön plandadır. Kişinin kendisiyle ilgili genel kanaati ve bakış açısı olarak tanımlanan benlik kavramının kişinin hafızasındaki oluşumunun, başka kavram yapılarının oluşumuna benzediği kabul edilmektedir. Söz konusu kavram yapılarının hafızada kodlanış tarzı benlik kavramı ile ilgili çevreden gelen verilerin yanı sıra, kişinin yaşamış olduğu belirli olayların izlerini ve verilerini de içermektedir. Hafızada benliği oluşturan izlenimlerin ve boyutların hiyerarşik bir düzen içerisinde olup olmadığı günümüzde tartışma konusu olmaktadır. Smith ve Medin (1981) gibi araştırmacılar benliğin hafızadaki nüvelerinin düzensiz ve hiyerarşik olmayan bir özellik gösterdiğini iddia ederlerken, Bower ve Gilligan (1979) benliğin hafızada çağrışım esasına bağlı bir düzen içinde olduğu kanaatinde ısrar etmektedirler (akt: Aydın, 1996, s41).

Öte yandan; benlik, kişinin kendine ilişkin algıları, duyguları, tutumlarının tümü olarak düşünüldüğünde çok boyutlu bir kavram olarak karşımıza çıkmaktadır. Bedensel özellikler, sosyal benlik, bilişsel benlik, akademik benlik bu boyutlardan bazılarıdır. Bunun en belirgin örnekleri benlik şemalarıdır. Benlik şemaları bilişsel - duygusal yapılar olup, bireyin belirli bir alandaki bireysel deneyimini temsil eder. Söz konusu bilişsel- duygusal yapılar benlik ile ilgili olan bilgi transferini organize edip, yönlendirirler. Belirli noktalarda benlik şemalarına sahip olan kişi, (örneğin, çalışkan ve azimli gibi) söz konusu alanı kendince önemli görmektedir ve bu alanda kendisiyle ilgili oldukça iyi gelişmiş kavramlara sahiptir. Şahıslar kendilerini uçlarda algıladıkları, kendileri için önemli olan veya kendilerine göre başka bir alternatifin söz konusu olmadığı alanlarda ben şemalarına sahiptirler. Örneğin, kendisini fedakâr olarak değerlendiren ve bencillik ile alakası olmayan bir şahıs bu alanda kendisi ile ilgili yüklü bir kanaate sahiptir. Komşusu en sıkışık olduğu anda bile kendisinden yardım istediğinde, kendisi için zararı dokunacağını bildiği halde yardıma koşacaktır. Bu örnekten yola

çıkarak her bireyin benlik kavramında kendine özgü niteliklerin olduğunu söyleyebiliriz. Belirli bir şema, bireyin kendi özelliklerini ve gelen bilgiyi ayırtmasına olanak tanırken aynı zamanda bir başkasına dair düşüncelerini de analiz etmesini / ayırtmasını sağlamaktadır. Diğer taraftan, bireyler her zaman olumlu şemalara sahip değillerdir. Olumsuz şemalarda olumlu temalar ile benzer özellikler göstermektedir. Ancak önemli olan nokta, olumsuz özellikler de şema geliştirmiş olan bireyler, sahip olmadıklarını düşündükleri özelliklere verdikleri cevapları çok çabuk almaktadır. Oysa aynı kişilerin kendilerinde var olan özellikleri algılamaları, dolayısıyla da verdikleri cevapları nispeten daha geç olmaktadır. Örneğin, içe dönük bireyler neşeli, hoş sohbet gibi özelliklerini anında teşhis edebilirken, çekingen, suskun ve düşünceli gibi özelliklerini aynı tarzda teşhis edemezler. Ben şemaları değişmeye dirençli yapılardır. Bireyin muhtelif kişiler hakkında sahip olduğu şemalar gibi, benlik şemaları da hafızaya yüklenmiş olup diğer şemalar gibi fonksiyonda bulunurlar. Ancak, kişinin kendisiyle ilişkili yargılarını belirleyen bazı noktalar vardır. Birinci derecede önemli olan husus kişinin hafızasındaki kendine ait bilgilerin, başkalarına ait bilgilerden daha çabuk ulaşılabilen bilgiler olmasıdır. Kişinin kendisiyle ilgili değerlendirme ve kararları, başkalarıyla ilgili değerlendirme ve kararlarından daha hızlı gerçekleşmektedir. Şüphesiz kişinin neşeli olup olmadığına yönelik kanaati, bir başka kişi için yapacağı değerlendirmeden daha kolay ve hızlı olacaktır. Ayrıca kişinin kendisiyle ilgili değerlendirmesi, hafızadan geri getirilmesi ve hatırlanması itibarıyla daha avantajlı bir konuma sahiptir (Kuiper ve Rogers, 1979). Öte yandan; insanlar kendilerine ait bilgileri sözel olarak saklarken, başkalarına ait bilgileri görsel olarak saklamaktadırlar. Ayrıca kişinin kendisine özgü benlik şemaları daha duygu ağırlıklıdır ve bireyin ne olmak istediğine veya istemediğine dair fikirler içermektedir. Olası “ben” ileriye dönük yani gelecek durumlardaki öznel temsilleri içermektedir. Günümüzdeki veriler olası benliklerin olgunlaşarak kavramsallaşmasını öngörmektedir. Ben şemalarının kendini yeterli görme ve bireyin yetenekleri doğrultusunda nasıl bir etki bıraktığı aşağıdaki şekilde belirtilmiştir.

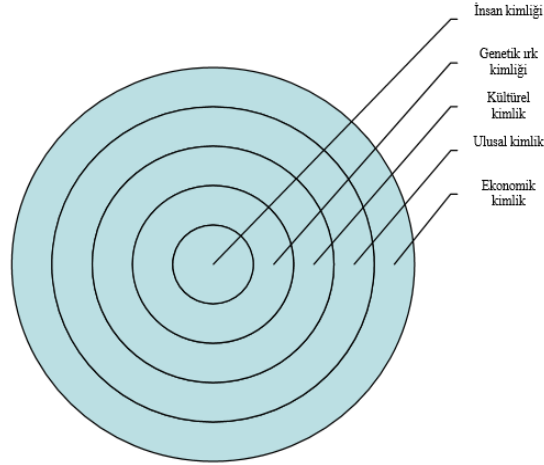
Alandaki ben şeması



Şekil 1: Ben Şemaları, Yetenek ve Olası Benliklerin Etkileşim ve Performans Düzenlenişi,

Kaynak: Markus, Cross & Wurf (1990).

Kısacası ben şemaları insanın kendisini, özünü tanımada önemli bir konu niteliğindedir. Benliğin bir diğer tanımlamalarından olan kişilik ve kimlik ise çok boyutlu bir yapı sergilemektedir. Kişilik, iç dünya ile doğrudan ilişkilidir. Kimlik kavramı da tam bu noktada devreye girmektedir. Kimlik, günümüzde en çok tartışılan konuların başında gelmektedir. Özellikle sosyoloji, sosyal psikoloji, felsefe, edebiyat, siyasi bilimler, antropoloji gibi birçok alanın konularından birisi olarak sıklıkla karşımıza çıkmaktadır. Kimlik; Latince “idem” kelimesinden türemiştir ve aynılığı sürekliliği tanımlamaktadır. Türkçede ise kimlik, kim soru kökünden türetilmiş aidiyet, aynı olma gibi anlamlara gelmektedir. İnsan toplumu önemli ölçüde olmasa da dağıtıcı bir toplumdur ve paylaşmak, bölmek, değiştirmek için bir araya gelerek nesnelere, bölünebilir, değiştirilebilir ve paylaşılabılır hale getirmektedir. Bu nedenle birey etnik grup, meslek grubu ya da din grubu gibi birden fazla gruba ait olup birden çok kimlik sahibi olabilir. Bu kimlik boyutlarının hep birlikte bireysel kişiliğin niteliğini oluşturduğu anlamına gelir. Ben / benlik kavramı sembolik etkileşimcilik ile özellikle de Mead ile tanımlanabilir. Mead’e göre “Ben” kavramı ancak toplumsal etkileşim süreci içerisinde anlaşılabilir (Arslantaş, 2008, s107). Gleason, Ashcroft, Griffiths & Tiffin’a (2006) göre ise “Kimlik” kavramı sosyal bilimlerde temel olarak birey ve toplum arasındaki ilişkiden bahsetmek için 1950’li yıllarda yoğun olarak kullanılmaya başlanmış, “Ben kimim?” ve “Ben nereye aitim?” sorularıyla bağlantılı bir kavramdır.



Şekil 2: Kimlik Şeması, **Kaynak:** Aşkın, 2007.

Kimlik bireysel bir olgudur. Fakat kimliğin oluşmasında yakın çevrenin etkisi de oldukça büyüktür. Bir başka ifade ile toplumun yapısı bireyin kimliğinin şekillenmesine neden olabilmektedir. Yani bireysel kimliğin oluşmasında toplumun ulusal, kültürel ve ekonomik unsurların önemi büyüktür. Kısaca; Kimliğin kolektif yönüne vurgu yapmak, kimliğin tamamen içinde bulunulan grup tarafından belirlendiği anlama gelmemektedir. O hem toplumsal hem de bireysel olarak inşa edilebilmektedir. Bu inşa da toplumsal yapıların kırılabilirliği ve dinamikliğiyle bağlantılı olarak şekillenmektedir. Özellikle geleneksel dönemde kimliklerin verili olması, daha sonra modern ve buna başkaldırı şeklinde düşünebileceğimiz post modern dönemde kimliklerin verili oluştan edinime doğru şekillenmesi, toplumsal yapının karakteriyle bağlantılıdır.

Benlik kavramında kimlik ile birlikte ele alınan bir diğer tanımda kişiliktir. Kişilik, bireyi başkalarından ayıran doğuştan gelen veya sonradan kazanılan ve süreklilik arz eden düşünme, hissetme, davranma ve insanlarla iletişim kurma özelliklerinin bütünüdür. Kişilik sözcüğünün karşılığı Latince de genellikle tiyatrocuların rollerine uygun olarak yüzlerine taktıkları bir tür maske olan persona sözcüğünden gelmektedir. Persona kişinin karşılaştığı durumlar ve insanlara göre değişiklik göstermektedir. Böylece insan zaman zaman veya sürekli takılan bir maskenin arkasına sığınarak kendisini /kişiliğini istediği kadar gösterebilmektedir. Öte yandan, bazı kişilik kuramcıları, kişiliğin varsayımsal bir kavram olduğunu, tüm özelliklerinin dışarıdan gözlenemeyeceğini, bunların çoğunun bireyin iç dünyası ile ilgili olduğunu belirterek, incelenmesi gerekenin insan değil, kişilerarası ilişkiler olması gerektiğini söylemişlerdir. Dolayısıyla buna göre kişilik, ancak, birey bir veya daha fazla kişiyle ilişki durumundayken ortaya çıkmaktadır (Özdemir, Özdemir, Kadak ve Nasıroğlu, 2012, s 567) Bir insanın diğerlerinden duygu, düşünce, ilgi, tutum ve davranış ölçütleriyle farklı olarak algılanması, kişiliklerden bahsetmemizi olanaklı kılmaktadır. Kişiliklerin parmak izi gibi, her birey için farklılık arz etmesi ve ilişkilerimizde, tavırlarımızda konjonktür ile birlikte belirleyici olması, konu üzerinde önemli çalışmalar yapılmasına ve kuramsal – modelsel denemelerin hızlanmasına yol açmaktadır (Hazar, 2013, s139). Dolayısıyla benlik, kişilik ve kimlik kavramları ile bir bütün olarak değerlendirilmelidir.

3. FELSEFE – SANAT İLİŞKİSİ BAĞLAMINDA “BENLİK”

İnsanın hayatı boyunca kendisine sorduğu en önemli soruların başında “ben kimim” gelmektedir. Bu, cevabını vermekte zorlandığımız soruların başında gelmektedir. Kişi, kendisine yaptığı yolculukta birçok bilinmeyenle karşılaşacaktır. Batı felsefe tarihinde benlik, aktif bir varlık iken nesne olarak benlik pasiftir. Felsefe tarihinde rasyonalistler, daha çok benliğin özne yönüne vurgu yaparken, empiristler benliğin nesne yönünü öne çıkartmışlardır. Bu iki farklı bakış, benlik hakkındaki bilginin mahiyetine yansımıştır. Benliğin özne yönüne vurgu yapan rasyonalistler, özne olarak benlik bilgisinin diğer bilgilere nazaran daha keskin olduğunu zira burada aracı ve doğrudan bir bilincin söz konusu olduğunu iddia ederken, benliğin nesne yönünü öne çıkaran empiristler, nesne olarak benlik bilgisinin diğer nesnelerin bilgisinden yöntem itibarıyla farklı olmadığını ve dolayısıyla aynı kesinliğe sahip olduğunu öne sürmüşlerdir (Yalçın, 2011, s29).

Felsefede, benliğin geleneksel problemi, bireysel kimlik problemidir. Bireysel kimlik problemi, biz birilerini deęişimleri boyunca özdeş olarak tanımlarken ortaya koyduğumuz ölçütün problemidir. Dolayısıyla, örneğin, bireysel kimlik problemi şöyle bir sorudan doğar: Benim hakkımdaki gerçek ne, şimdi ve burada, adımı taşıyan ve yirmi yıl önce benim evimde yaşayan kişiyle beni aynı kişi yapan ne? Bireysel kimliğin birkaç ölçütü vardır ve onlar her zaman aynı sonucu vermemektedir. Şöyle ki Descartes'a göre bir bedenle deęil, aksine zihin dediğimiz bir madde, ruh veya kendiyile her birimiz özdeşiz ve biz yaşam devam ederken tesadüfi olarak bir bedene dâhil oluyoruz. Öldüğümüzde, ruh bedenden ayrılacak ve ayrı bir varlığa sahip olacaktır. Bence bireysel kimlik problemini ikinci problem olan benlikle karıştırmamızın cazibesi, eđer ikinci probleme olumsal bir çözüm bulursak otomatik olarak ilk probleme de bir çözüm sağlarız varsayımına dayanmaktadır. Eđer bedenlerimize ek olarak, her birimizin bir ruha veya zihne sahip olduğunu bilseydik ve bu madde varlığımızın tözü olsaydı, o zaman benliğin devamı, açıklandığı üzere, bireysel kimlik problemine hemen bir çözüm bulacaktı. Sen burada yirmi yıl önce yaşayan adamla özdeşsin çünkü sen aynı ruh veya benliğe sahipsindir (Searle, 2015, s 88).

Dolayısıyla Batı felsefe tarihine baktığımızda "benlik" kavramının, felsefenin en belirsiz kavramlarından birisi olduğunu söyleyebiliriz. Batı felsefe tarihinde benlik kavramının bu denli ele alınmasının en büyük nedeni ise Descartes'ın ünlü cogitosa'dur. Yine Gilbert Ryle'm The Concept of Mincfi adlı eserindeki metaforlar aslında bu kavramın içeriğinin ne kadar belirsiz olduğunu göstermektedir. Ayrıca buradaki metaforik anlatımda benlik insanın gölgesine benzetilmiştir ve bir yerde Jung'un persona - gölge, arketipine de gönderme niteliğindedir. Felsefe de benliğe dair bir diđer önemli isimlerden birisi Kant'tır. Kant'ın benlik ve ben bilgisi öğretisi, felsefesinin en zor yönlerinden biridir. Bu zorluk, kısmen onun muğlak ve zor anlaşılan dilinden ve kısmen de ben bilgisinin bizatihi kendisinden kaynaklanmaktadır. Aslında Kant'ın dört başı mamur bir benlik ve ben bilgisi kuramı bulunmamaktadır, zira Kant bu konuları sistematik bir biçimde herhangi bir yerde toplu olarak ele almak yerine onları, eserlerinin çeşitli yerlerinde deęişik bağlamlarda ele alır; bu ise konunun anlaşılmasını güçleştiren bir başka nedendir. Kant'ın benlik ve ben bilgisi ile ilgili söylediklerinin çoğu Saf Aklın Eleştirisi'nde (bundan sonra kısaca SAE) yer alsada diđer eserlerinde de bu konulara ilişkin önemli ifadeler bulmak mümkündür. Kant'ta üç tür benlikten yahut benliğin üç yönünden bahsetmek mümkündür: Numenal benlik, fenomenal benlik ve transandantal yahut düşünen benlik (Yalçın, 2011, s 93).

Numenal Benlik: Öz benliğimize Numenal benlik adı verilmektedir. Kant felsefesinde numenin karşıtı fenomendir. Fenomen algılarımızla oluşturduğumuz dünya yine algılarımızla kavradığımız gerçeklik ve bilgidir. Öte yandan, Numen alanın yasaları, düzenleyici fenomenler alanın yasalarının aksine kurucu yasalardır. Bilginin bütün kurucu şartlarını bir arada toplayan hipotetik (zorunlu olmayan) önermelerin geçerli olduğu fenomenler alanının aksine numen alan deneye sokulamayan kabullerin, imanın, ahlakın ve dogmanın alanıdır. Kant'ın felsefesinde numen alan, teorik aklın zorunlulukla belirlenen duyusal dünyasından sonra, pratik aklın özgürlükle belirlenen akılla anlaşılabilir dünyası olarak ortaya konulur. Akılla kavranabilir bu özgürlük dünyasının fiziki ve doğal dünyayla olan bağlantısının ne olduğu sorusu ise, Kant felsefesinde her iki dünyanın birbiriyle uyumlu olmasını sağlayan tanrısal düzen postulatıyla, ölümsüzlük postulatına götürür ki, bu postulatlar da ifadesini Tanrı düşüncesinde bulmaktadır. Kant metafiziği akıl ve aklın çıkarımları ile metafizik alan arasındaki bağlantıları sağlama çabasıdır. Akıl, doğal olarak ruh, evren ve Tanrı hakkında çıkarımlarda bulunur (Çakmak, 2011, s190).

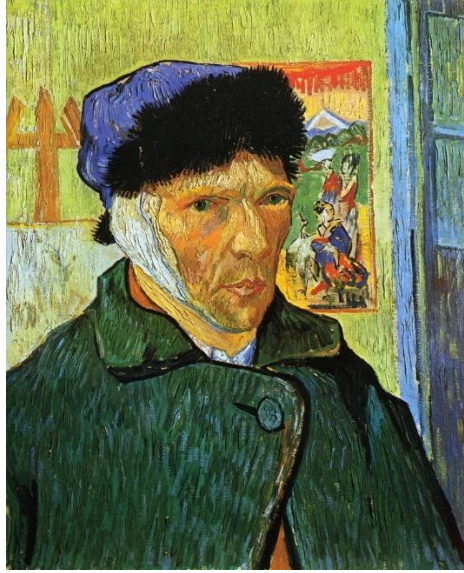
Fenomenal Benlik: Kant, Numenal özgürlüğü negatif anlamda tüm fenomenal nedensellikten mutlak olarak bağımsız bir şekilde değerlendirmektedir. Hume'da olduğu gibi, Kant'a göre benin bilgisi ancak temsillerle olanaklı olmaktadır. Benin kavranabilmesi için, düşünmenin dışında verili temsiller olmak zorundadır. Fakat temsiller ancak duylarda verilebileceğinden dolayı, transzendental ben yerini fenomenal bene bırakmaktadır. Fenomenal ben, benin kendisinin, kendisine verilen iç duyu yoluyla kavranmasıdır. Kant, benin bilgisi için bir görünüm gerekli olduğunu, varlığının belirleniminin ancak verilen çoklunun birleştirilmesiyle olanaklı olduğunu ifade etmektedir. Burada çoklu, bilmenin koşulu olan zaman formu içinde verildiğinden dolayı, özne kendini ancak kendine görüldüğü halde, yani herhangi bir nesneyi bildiği gibi sadece bir fenomen olarak bilebilmektedir (Temizkan, 2019, s28)

Düşünen Benlik (Transandantal): Kant, transandantal benliğin tanımını yapmadan önce "benlik" kavramını detaylı bir şekilde açıklamaktadır. Tamda bu noktada Descartes'ın düşünen benlik konusunda geçersiz çıkarımlarda bulunduğunu iddia eden Kant, rasyonel psikoloji adını verdiği öğretisi

ile a priori bilgi sahibi olunmayacağını belirtmektedir. Yine Hume'a göre rasyonalistlerin iddia ettiği gibi benliğin düşünün, yalın ve maddeden tamamen farklı bir töz olduğuna ilişkin sezgisel (priori) bir bilgi mevcut değildir. Şöyle ki benlik konusunda algıladığımız her şey birer algıdan ibarettir. Dolayısıyla, Hume'a göre benlik, zamanda değişmeden kalan ve hep kendi kendisiyle aynı olan bir şey değildir. Rasyonalistlerin iddia ettiği düşünün ve kendisiyle aynı kalan bir töz olarak benlik ise psikolojik bir kurgudan başka bir şey değildir. Ne var ki, transandantal yahut düşünün benlik hakkında bilgi sahibi olamazsak da onun hakkında saf (a priori) bir bilinç sahibi olabiliriz (Yalçın, 2011, s32).

Tüm bunlardan hareketle felsefe açısından benlik kavramının derin bir sorgulama içerdiğini söyleyebiliriz. Bireylerin kendilerine ilişkin algılama ve değerlendirmelerinden oluşan benlik kavramı diğer birçok disiplinde olduğu gibi sanatın da konularından birisi olmuştur. Genel benlik kavramından farklı olarak sanatsal benlik literatürde benlik kavramının bir boyutu olarak ele alınmaktadır. Öte yandan, Sanatta benlik kavramı öncesinde benlik nesnesi ve yaratıcılık üzerine de değerlendirme yapılması gerekmektedir. Benlik nesnelere benliğin devamını ve bütünlüğünü korumak ve beslemek işlevini sağlarlar. Benlik kapasitesini hem duyguların hem de gelişim açısından desteklerler. Benlik nesne işlevleri uygun ise benliğin kuruluş, devamlılık sağlamlık, girişimcilik, canlılık ve değişim gibi özelliklerini korur (Kohut, 1977; Powell, 1985; Baker & Baker, 1987). Tamda burada sanatçı ve benlik nesnesi ilişkisi devreye girmektedir. Benlik nesnesi aslında bir yerde sanat nesnesini en derinlerden bulup çıkartmayı arzulamaktadır. Bu derindeki zorlantılı istek fenomenolojik olarak adeta obsesif kompulsif bozukluğuna benzer. Burada elbette öyle bir patoloji yoktur. Sadece duyguların aciliyetinden ve kreatif aktiviteye gereksinme gösteren özel bir durumdan söz edilebilir (Kohut, 1977; Baker & Baker, 1987).

Bu özel durum sanat, benlik nesnesi ve yaratıcılık üzerinden ele alınmalıdır. Sanat yaratıcı yanıyla tüm bu unsurları bünyesinde barındırmaktadır. Toplumsal yaşam benliğimizin arzuladığı her eylemi dışarıya yansıtılmamıza izin vermez. Özellikle baskın bir yapı sistemi sanatın varlığını sürdürebilmesi ve devam edebilmesinde destekleyici değildir. Oysa ki sanat, insanın kendisini ifade etmesi anlamında insanlık tarihi boyunca oldukça etkili bir alan olmuştur. Sanat, tıpkı benlik gibi biricik, eşsiz ve özeldir. Ayrıca sanat, bireyin kendine özgü eşsiz yanını yani insanın benliğini olduğu gibi ortaya çıkartmasını ve bu içten var oluşu yaşamasına imkân tanıyan özel bir alandır. Kişinin kendi benliğine ulaşması ve onu gerçek anlamda tüm köşeleriyle tanıması yaratıcı yanını da geliştirecektir. Sanatçı, tüm yaratım sürecinde (ses, görsel öğeler, performanslar vs.) ortaya çıkarttığı somut eserler ile alıcının benliğinde iz / izler bırakmayı amaçlamaktadır. Sanatçı, benliğini bir dil, biçim, ses vs. haline dönüştürebilendir. Benliğin, cesurca varlığını haykırabileceği tek araç sanatçının yapıtıdır. Sanatçı, benlik, dönüşüm ilişkisinde sürecin sonucu olarak yapıt ortaya çıkmaktadır. Bu ilişki birbirine bağlı ve kopmayan bir zincir olarak düşünüldüğünde, zinciri oluşturan halkaların, samimi ve pür sanatın var olabilmesi için şart olduğu ifade edilebilir. Bu elemanlardan birinin bile eksikliği beceriksizliğin veya samimiyetsizliğin işareti olarak algılanabilir. "Yapıt, sanatçının öz benliğinin bir dönüşümüdür" tanımlamasını açıklamak için öncelikle anlatımın içinde barındırdığı kavramları; öz benlik, benlik, sanatçı ve dönüşüm kavramlarını tanımlamak gerekir (Kılınç, 2011, s 88). Dolayısıyla sanatçı, benliğin derinliklerini kendi duygu durumunu ifade etmede bir araca dönüştürmektedir. Özellikle olumsuz durumlar bazı sanatçıların gölge taraflarını ortaya çıkartmaktadır. Örneğin, Van Gogh'un oto portreleri, dış gerçekliği tanımlamakla birlikte sanatçının ifade dili ve renk seçimi benliğine dair ipuçları vererek iç gerçekliğini yansıtmaktadır. Kulağının kesik olduğu oto portresinde, kaygısı, kırılmalı ve deyim yerindeyse dengesizliği gözler önündedir (Kılınç, 2011, s 90).



Şekil 3: Van Gogh, Otoportre, Tuval Üzerine Yağlı Boya, 60x49 cm, 1889, **Kaynak:** URL1

Bu örnekte de olduğu gibi yaşamın bireyde bıraktığı etkiler sanatçının yaratıcı sürecinde de tetikleyici bir rol oynayabilmektedir. Yine kişinin yaşadığı tarihsel dönem bilinçli veya bilinçsiz bir şekilde yapıtlara yansımaktadır. Bir başka ifade ile, sanatçının belleğini sanat yoluyla ortaya koyabildiği düşünüldüğünde, benlik farklı okumalara ve yorumlara getirdiği özellikler ile alıcıya daha etkili bir şekilde ulaşmaktadır.

Tüm bu açıklamalardan hareketle felsefe ve sanat ilişkisi bağlamında belleğin benzer noktalarda kesiştiği gibi farklılıkları olduğunu da söyleyebiliriz. Bellek hem felsefe de hem de sanatta derin bir gereksinimden kaynaklanmaktadır. Bir sanat yapıtının bellekle kurduğu ilişki yaratıcılık temellidir. Yine felsefe de benlik bireyin en derinde kalan özelliklerini hem kendisi hem de çevresi için görünür kılmaktadır.

4. SONUÇ

Benlik, derin anlamları olan kavramlardan bir tanesidir. Kişinin kendi kimliği, yetenekleri, değer yargıları, amaçları ve kişiliğinin kenarda kalan tüm özelliklerini keşfetmesinde büyük bir öneme sahiptir. Bireyin, kendisine dair anlayabildiği ve henüz keşfedemediği yanlarına ışık tutmaktadır. Benlik, çoğunlukla benlik yaşantılarından oluşmaktadır ve egoyu da içine alan bir kavramdır. Her birimizi bir diğerinden ayıran özellikleri ile kişiliğin diğer boyutlarının kavranmasında önemli bir rolü vardır. Benlik, sürekli bir arayış içindedir ve farklı disiplinlerde var olmaya devam etmektedir. Örneğin, felsefe tarihine baktığımızda benlik (self) kavramının, felsefenin en belirsiz kavramlarından birisi olduğunu söyleyebiliriz. Bu belirsizliğin ne çok boyutlu bir kavram olmasından dolayıdır. Genellikle ruh, zihin, özne, kişilik ve kimlik gibi kavramlarla birlikte ele alınmaktadır. Özellikle, kategorik ve kavramsal anlamda ki ayrımlar felsefi bir çözümlenmeyi de beraberinde getirmektedir. İnsanın anlam arayışı felsefe ile birlikte sanatında sorgulamalarından birisi olmuştur. Anlam sorununun ana problemi bir şeylerin var olmasından emin olsak da anlam sorununun devamını da derinliklerde aslında bizi neyin beklediğini kavrayabilmektir. İnsanın bu anlam arayışı ve varlık sorunu benliğin sorgulanmasına da zemin hazırlamaktadır. Böylelikle benlik, birey için biricik ve tek niteliktedir. Öte yandan, insanın anlam faaliyetinin en çok var olduğu bir diğer alan sanattır. Merak, yaratma, keşfetme duyguları sanatsal benliği çeşitli sorgulamalara itmektedir. Sanatçı, benliğini sanat yoluyla keşfedecek ve somutlaştırarak problemin çözümünü izleyici ile buluşturacaktır. Bu noktada benlik- kimlik sorgulamalarının felsefe ve sanatı ortak bir noktada buluşturduğu söylenebilir. Son olarak, yaşantının bıraktığı izler hem felsefe de hem de sanatta önemli bir kaynak niteliği oluşturarak tek bir kavramın iki farklı disiplinle olan bağımlı gözler önüne sermektedir diyebiliriz.

KAYNAKÇA

- Arslantaş, H. A. (2008). Kültür- Kişilik ve Kimlik. *Doğu Anadolu Bölgesi Araştırmaları Dergisi*, 7 (1), 105-112.
- Aşkın, M. (2007). Kimlik ve Giydirilmiş Kimlikler. *Atatürk Üniversitesi Sosyal Bilimler Dergisi*, 10 (2), 213-220.
- Aydın, B. (1996). Benlik Kavramı ve Ben Şemaları. *Atatürk Eğitim Fakültesi Eğitim Bilimleri Dergisi*, 8, 41-47.
- Baker, H.S. & Baker, M.N. (1987). Heinz Kohut's self psychology. An Overview, *American Journal of Psychiatry*, 144, 1-8.
- Çakmak, M. (2011). Kant'ın Numen- Fenomen Ayrımı ve Metafizik Eleştirinin John Hick'in Din Felsefesine Etkileri. *Dinbilimleri Akademik Araştırma Dergisi*, 11 (3). 187-200.
- Gleason, P., Ashcroft, B., Griffiths, G. & Tiffin, H. (2006). *The post-colonial studies reader* (2nd Edition) (p. 194-196). Oxford: Routledge.
- Hazar, Ç. (2013). Kişilik ve İletişim Tipleri. *Selçuk İletişim Dergisi*, 4 (2), 125-140.
- James, W. (1963). *The Varieties of Religious Experience*. University Boks, New York.
- Kılınç, M. G. (2011). Sanat, Sanatçı, Yapıt Üçgeninde Benliğin Rolü. *Sanat ve Tasarım Dergisi*, 1 (1). 87-99
- Kohut, H. (1977). *The Restoration of the Self*. International University Press, New York.
- Kuiper, N.A. & Rogers, T.B. (1979). Encoding of Personal Information: Self-other differences. *Journal of Personality and Social Psychology*, 37, 499-514.
- Markus, H., Cross, S. & Wurf, E. (1990). *The Role of Self-System in Competence* R.J. Slemberg. J. Kolligan. Jr. (Eda). Competence considered). New Haven, CT: Yale Uniaemity.
- Markus, H.R. & Zajonc, R.B. (1985). *The cognitive perspective in social psychology*. In *the Handbook of Social Psychology* (Vol. I, 3rd Ed.), ed.: G. Lindzey & E. Aronson, pp. 137-230, Random House.
- Özdemir, O., Özdemir, P., Kadak T.M. & Nasıroğlu, S. (2012). Kişilik Gelişimi, *Psikiyatride Güncel Yaklaşımlar*, 4 (4). 566-589.
- Powell C. (1985). *Creativity And The Boundary Of The Self: Seperation And Engulf Ment Anxiety İn Keats And Poe*, NZ J Psychiat, 19, 355-61.
- Rosenberg, M. (1989). Self-concept research: A historical overview. *Social Forces*, 68 (1), 34-44.
- Temizkan, V. (2019). Kant'ta Ben Problemi. *Munzur Üniversitesi Sosyal Bilimler Dergisi*, 14, 7-30.
- Searle, R. J. (2015). Felsefe ve Nörobijolojide Bir Problem Olarak Benlik, (Çev: Çetin, N). *Ethos: Felsefe ve Toplumsal Bilimlerde Diyaloglar*, 8(2) 87-102.
- Yalçın, Ş. (2011). Ben Neyim? *Beytulhikme An International Journal of Philosophy*, 1(2) , 27-38.
- URL 1 <https://www.sanatabasla.com/2013/12/kulagi-sargili-otopotre-self-portrait-with-bandaged-ear-van-gogh/>