

**SİVAS KENT MEYDANI'NIN TARİHSEL DÖNÜŞÜMÜ VE MEYDAN YAKIN ÇEVRESİ
İÇİN CEPHE ÖNERİLERİ: BİR STÜDYO DENEYİMİ****HISTORICAL TRANSFORMATION OF SİVAS CITY CENTER AND FACADE DESIGN
PROPOSALS FOR VICINITY OF THE CENTER: A STUDIO EXPERIENCE****Yrd. Doç. Dr. Uğur TUZTAŞI**Cumhuriyet Üniversitesi Mimarlık Fakültesi Mimarlık Bölümü, ugurtuztasi@gmail.com,
Sivas/ Türkiye**ÖZ**

Bu çalışma, Sivas Hükümet Meydanı'nın bağlamsal olarak etüt edilmesini amaçlamaktadır. Böyle bir bağlamsal etüt, iki temel hareket alanı üzerine kurgulanmıştır. İlki, Sivas Kent Meydanı'nın tarihsel katmanlarının analizi olup, ikincisi, yenileme/yeniden işlevlendirme uygulamaları sonrası alanın durum tespitidir. Sivas kent merkezinde yenilenen topoğrafik kesit ve kent silüeti tarihi çevrenin katmanlarını dönüştürürken, yenileme/yeniden işlevlendirme uygulaması, salt, meydanın iç örüntüsüne odaklanarak alanı çerçeveleyen yüzeylerini dışlamaktadır. Ancak, yeniden işlevlendirilmiş tarihi kent merkezlerinde okunabilirlik ve kimlik kavramlarının yüksek algı standartlarına sahip olabilmesi için bütüncül tasarım yaklaşımlarının geliştirilmesi gerekmektedir. Bu doğrultuda bu metin, yenileme uygulaması sonrası kent meydanında eksik bırakılmış bir konuyu gündeme taşıyarak, meydan adı verilen iç örüntünün etrafını sarmalayan yüzeylerin/cephelerin de tasarımı içereren bütüncül bir model önermektedir.

Cumhuriyet Üniversitesi Mimarlık Bölümü'nde 2017-2018 eğitim-öğretim güz yarıyılında "Tarihi Çevre Analizi Stüdyosu" isimli dersin temel metodolojisi, böylece, kent meydanına bakan cephelerin yenilenmesi ve önerilerin üretilmesinden oluşmaktadır. Kronolojik tespit, tarihsel kanıt ve görsel algıya dayanan yöntemlerle Sivas Hükümet Meydanı örnek alanının irdelenmesi ve cephe önerilerinin üretilmesi, stüdyo deneyiminin yöntemidir. Stüdyo çalışmasından çıkan cephe yenileme önerileri, cephe oranlarının düzenlenmesi, yeni cephe elemanlarının eklenmesi, mevcut cephe elemanların iyileştirilmesi gibi tasarım kaynakları kullanarak meydanın iç örüntüsü ve etrafını çerçeveleyen yüzeyler arasında yeni bir kent silüetinin biçimlenmesine olanak sağlamaktadır. Sonuçta, alanı tanımlayan ve kentsel algı düzeyinde farkındalığı artıran cephesel kurgulamaların, kentsel tasarım ölçeğinde kapsamlı bir şekilde ele alınacak çalışmaların içine dahil edilmesi gerekliliği ortaya konmaktadır.

Anahtar Kelimeler: Sivas Kent Meydanı, Tarihsel Dönüşüm, Cephe İyileştirilmesi, Tasarım Stüdyosu.

ABSTRACT

This paper aims to analyze Sivas Hükümet Square as contextual frames. Such a contextual survey is built upon two fundamental range of motion. First is analysis of historical stratification of Sivas City Center and, latter is to determine situation of area after renovation/refunctioning applications. While renewed topographical section and city silhouette in Sivas city center transform stratification of historical area, renovation/refunctioning application, merely, focuses on internal pattern of square and exclude surfaces which framed the area. However, holistic design approaches are needed to foster for high standards of perception in renewed historical city centers in terms of legibility and identity. In this direction this text brings up debarred issue in city center after renovation application to the agenda and proposes a holistic model which include in designing surfaces/facades, framed the internal pattern.

Thus, fundamental methodology of lecture, titled "Studio on Analysis of Historical Area" in Cumhuriyet University at the Department of Architecture in the semester of 2017-2018, comprises of facade renovation and generating design proposals for city center. Methods of studio experience are chronological determination, historical evidence and case-based study on Sivas Hükümet Square and generating design proposals. Design proposals on facade renovation in studio are employed design sources such as organizing the ratio of facades, addition of new facade elements and repair of current facades and, enabled to form new city silhouette between the internal pattern of square and surfaces of it, framed by. Ultimately, facade renovations increase awareness of urban perception and area description and, it is an obligation that facade renovations must be extensively included in urban design studies.

Keywords: Sivas City Center, Historical Transformation, Facade Renovation, Design Studio.

1. GİRİŞ

Tarihi çevreler, yapılı çevreyi oluşturan imgeler bütününe bir parçası olarak, kentin geçmiş, bugün ve gelecek arasındaki bağıntısını sağlayan, süreklilik ve kopukluklara maruz kalan değişim mekânlarıdır. Aynı zamanda hem fiziksel hem de algısal parametreler açısından bağlamsal içeriği aşınmaya başlayan tarihi kentsel mekan, farklı politikalar ve yönetsel eylemler sonucunda çeşitli yenileme çalışmalarına sahne olmaktadır. Popüler söylemlere sıklıkla konu olan kentin imajı, vizyonu gibi kavramlar derinleştirildikçe ve kentler arası rekabet arttıkça değer kazanan bu tarihi çevreler, yeniden işlevlendirme/yenileme aracılığıyla kentin geri dönüşüm/kazanım noktalarını oluşturmaktadır. Özellikle tarihsel katmanları bakımından prestijli bir kentsel hüviyete sahip kent meydanları söz konusu edildiğinde ise, durum kendiliğinden ‘kent imajı’ ya da ‘kentin yüzü’ gibi nitelermelerle değerlendirilmekte ve güçlü müdahalelerle kent meydanları yenilenmektedir. Kent meydanlarına yönelik müdahaleler genellikle yeniden işlevlendirme ve yenileme çalışmaları bağlamında ele alınmaktadır. Tarihi çevrenin dönüşen katmanlarının mevcut durumla çakıştırılması, öte yandan, mekan kalitesinin ölçülmesine de olanak vermektedir.

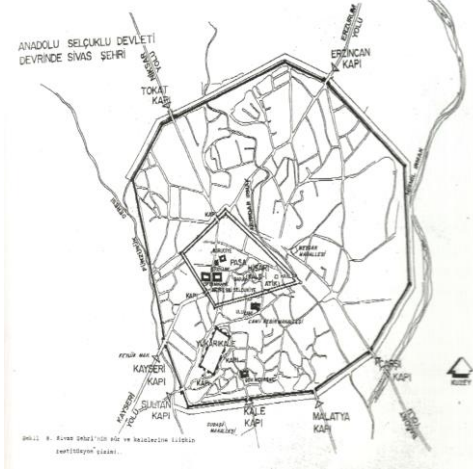
Bu metin, yeniden işlevlendirme/yenileme çalışması ile yeni bir görünüm kazanan Sivas Hükümet Meydanı’nın bağlamsal olarak etüt edilmesini konu almaktadır. Yeniden işlevlendirmenin ortaya koyduğu sonuç ürün, bağlamsal kayıpları da beraberinde getirmekte böylelikle çerçevesi sınır açısından bakıldığında ise geride eksik bırakılmış bir tarihi çevre sunmaktadır. Kentsel mekân kalitesi açısından belirli bir tarihsel temsiliyeti barındıran kent meydanı, fiziksel örüntüsü, çekirdeği ve yapılaşma izleği açısından sınırlandırıcı yapısal durumu yeniden işlevlendirme ile beraber mekansal okunabilirlik ve kimlik üzerinden bir sorunsal alana dönüşmektedir ki, bu sorunda alanın yeniden tanımlanması gerekmektedir. Böyle bir sorun alanı, Cumhuriyet Üniversitesi Mimarlık Bölümü’nde 2017-2018 eğitim-öğretim güz yarıyılında “Tarihi Çevre Analizi Stüdyosu” isimli derste ele alınmıştır. Okunabilirlik ve kimlik kavramları bağlamında yeniden işlevlendirilmiş tarihi kent merkezleri üzerinden tarihi çevrenin yenilenmesinin etüt edildiği bu stüdyo deneyimi, Sivas Hükümet Meydanını çevreleyen, sınırlayan yüzeylerin yani kent meydanına bakan cephelerin yenilenmesini ve önerilerin üretilmesini içermektedir. Böyle bir yaklaşım, kronolojik tespit, tarihsel kanıt ve görsel algıya dayanan yöntemlerle Sivas Hükümet meydanı örnek alanının irdelenmesinden ve bağlama dayalı bir stüdyo çalışmasından meydana gelmektedir. Bu kapsamda, cephe iyileştirmesi biçiminde gerçekleştirilen tasarım projelerinin deneyimlendiği stüdyo dersinde alanın tarihsel örüntüsü ve fiziksel değişimi metodoloji açısından en önemli parametredir ki, alanın kentsel mekan olarak dönüşümünden bahsetmek gerekecektir.

2. TARİHSEL KANITLAR DOĞRULTUSUNDA SİVAS HÜKÜMET MEYDANI

Literatür araştırmalarında Sivas tarihi kent merkeziyle ilgili çalışmaların azlığı göze çarpmakta olup, bu noktada yapılan birkaç çalışmadan bahsetmek gerekirse bu çalışmalardan ilki doğrudan kent meydanını ele alan “Kent Merkezlerinde Meydanların Gelişimi ‘Sivas Hükümet Meydanı Örneği’” başlıklı yüksek lisans tez çalışmasıdır. Çalışma, Sivas Hükümet Meydanı’nın geçirdiği fiziksel değişimi ve dönüşümü ele almaktadır. Kent merkezinin kamusalılığı üzerine yoğunlaşan çalışmada başlangıçta yönetsel işlev taşıyan meydanın zamanla kültürel, ticari ve sosyal aktivitelerle bir sıkışma yaşadığı ifade edilmektedir (Aydın, 2006). Yenilenen/yeniden işlevlendirilen tarihi kent merkezlerini ele alan bu çalışmada ise, Sivas Hükümet Meydanı’nın bağlamsal içeriği incelenmektedir. Bugün Sivas Hükümet Meydanı olarak bilinen çekirdeğe ilişkin ilk izlek 13. yüzyıla denk gelmektedir. Kent, yukarı kale ve aşağı kale adıyla bilinen iki iç kale bir dış sur ile çevrelenmiştir. Yukarı kale daha çok savunma işleviyle tanımlanmış bir alan olup, aşağı kale ise kentin yönetsel merkezidir. Bu yönetsel çekirdek, aslında bugünkü tarihi kent meydanının ilk çekirdeğidir. Paşa sarayının da konumlandığı aşağı kale, Kuban’a göre Murdar Irmak kıyılarına kadar ulaşmakta (Kuban 196?: 30), Denizli’ye göre ise Keykavus Şifahanesi, Buruciye Medresesi, Çifte Minareli Medrese, Kale Cami ve bir hamamı çevreleyen dikdörtgen bir yapı olarak tanımlanmaktadır (Denizli 1990: 43-44). On dokuzuncu yüzyıla harabe halinde giren aşağı kale surları ve paşa sarayı, on dokuzuncu yüzyılın reformlarından nasibini alarak ortadan kaldırılmış ve paşa sarayı yerine 1885’te Hükümet Konağı inşa edilmiştir (Mert 2013). Böylece tarihsel izlekten gelen yönetsel işlev, yeni bir yapı ile aynı çekirdeğin idari fonksiyonunu sürdürmesine olanak sağlamıştır. Öte yandan on üçüncü yüzyılın çekirdeğinde yer alan Buruciye Medresesi, İzzettin Keykavus Şifahanesi ve Tıp Medresesi, Çifte Minareli Medrese ve konumlandıkları alan, on dokuzuncu yüzyıla çeşitli değişimler geçirerek aktarılmıştır. Bunlardan en belirgin olanlarından biri Keykavus Şifahanesinin, medrese kısmının temel kalıntılarının bulunmasıdır. 1937’de yapılan temizleme çalışmaları sırasında şifahanenin sol tarafında ortaya çıkarılan temel izlerinin tıp medresesinin kalıntlarına ait olduğu belirtilmektedir (Sözen, 1970). Çifte Minareli Medrese on dokuzuncu yüzyılda avlusunda bir okul

inşa edecek kadar harabe halde olup, bugün medresenin sadece ön cephesi ayakta. Öyle ki Akok da Çifte Minareli Medrese'nin avlusunda on dokuzuncu yüzyılda inşa edilmiş ahşap konstrüksiyonlu bir okul olduğunu ifade etmektedir (Akok 1966: 7). Diğerlerinden bütünlüğünü daha fazla koruyan Buruciye Medresesi'nin durumu hakkındaki erken tarihli bilgilere ise yirminci yüzyılda yapılan belgeleme çalışmaları ile ulaşılabilmektedir. Akok Buruciye Medresesi'nin çevresinin park olarak düzenlendiğini, medrese önündeki geniş alanın çocuk oyun parkı olduğunu, medresenin bahçıvan deposu olarak kullanıldığını, içinin ve dışının 1-1,5 metre yüksekliğinde toprakla doldurulduğunu aktarmaktadır (Akok 1966: 5).

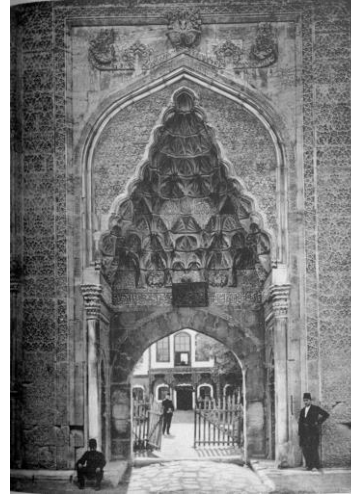
Şekil 1. Sivas'ın sur ve kalelerini gösteren bir restitüsyon çizimi, kaynak: Hersek, 2006: 277



Şekil 3. Buruciye Medresesi, kaynak: www.sivas.gov.tr, erişim tarihi: 18.12.2016.



Şekil 2. Çifte Minareli Medrese'nin taç kapısının ardından görülen okul binası, kaynak: Blessing, 2012: 433.

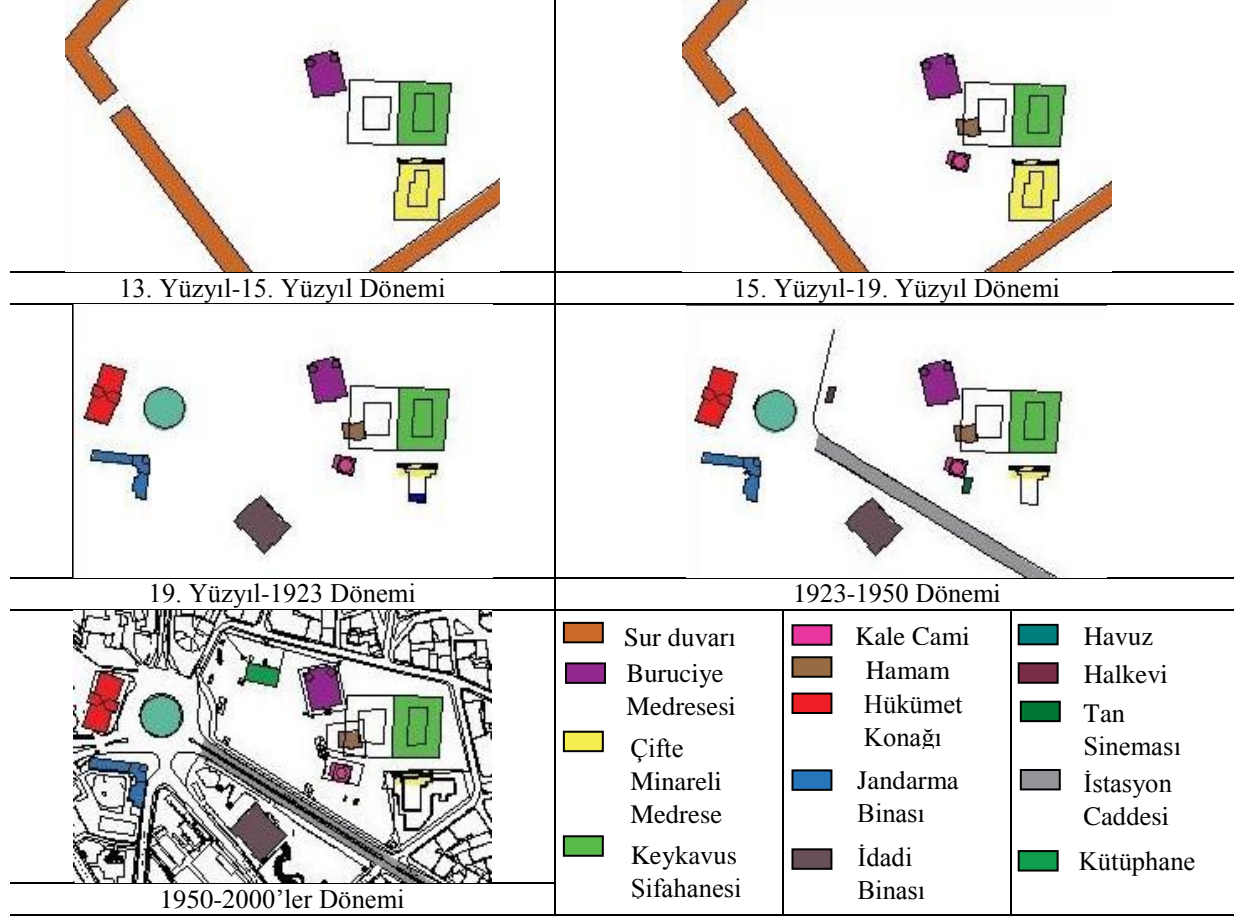


Şekil 4. Çifte Minareli Medrese ile Keykavus Şifhanesi ve kalıntıları, kaynak: www.sivasbulteni.com, erişim tarihi: 18.12.16.



Aslında bu ilk çekirdeğin geniş bir park haline dönüşmesi çalışmaları yirminci yüzyılın ilk çeyreğine denk gelmektedir. 1913-1917 arasında Vali Muammer Bey tarafından yapılan kentsel yenileme çalışmasıyla, harabe durumdaki Selçuklu ve Osmanlı yapılarının kalıntıları ortadan kaldırılmış, geriye kalan kentsel bileşenler bir havuz ve kaldırım taşları ile düzenlenerek geniş bir alan elde edilmiştir. Cumhuriyet'in ilanından sonra ise, Hükümet Konağı'nın tam karşısına 1930-31'de yapılan Valilik Konağı, 1932'de Halkevi olarak kullanılmaya başlamıştır (Üredi 2009). Ayrıca 1887'de inşa edilen İdadi binasına, konaklama amacıyla ek bir pansiyon 1932'de eklenmiş, aynı yıl Tan sineması adı verilen yapı, on üçüncü yüzyıl çekirdeğine 1580'de eklenen Kale Cami'ne bitişik olarak inşa edilmiştir (Üredi 2009). Günümüzde Sivas Hükümet Meydanı yönetsel, kültürel ve sosyal işlevlerini sürdürmektedir. Şekil 5'te kent merkezinin geçirdiği değişimler, tarihsel katmanları aracılığıyla sunulmaktadır.

Şekil 5. Sivas Hükümet Meydanı'nın Tarihsel Katmanları (yorum yazara aittir).



Buna göre, Sivas Hükümet Meydanı'nın başlangıçta aşağı kalede sur içerisinde kaldığı anlaşılmaktadır. On üçüncü yüzyılda oluşan bu idari ve kültürel çekirdek, tıp medresesinin harabe haline gelmesi ve Osmanlı döneminde cami ve hamam eklenmesiyle yenilenen bir sürecin parçası olmuştur. Öte yandan on dokuzuncu yüzyılda aşınan kimlik eşikleri, giderek belirleyici bir dönüşüm mekanizmasını yaratmıştır. Örneğin, aşağı kaleye ait surların büyük oranda yıkılmış olması, Çifte Minareli Medrese'nin 1853'teki harabe durumu sonucunda, yapı taşlarının Osman Paşa Cami'nde kullanılması (Demirel 2006: 56) ve yirminci yüzyıla yeni inşaat projeleriyle girmiş olması kimlik üzerinde farklı dönem katmanlarının birikmesine sebep olmuştur. İdari çekirdek, paşa sarayı yerine yapılan hükümet konağı ve jandarma binası ile güçlenirken, idadi adı verilen bir lise binasının yapımıyla medreselerin oluşturduğu kültürel birimler, yeni bir gelişim alanı bulmuştur. Bu farklı imajların biraraya geldiği güçlü tarihi merkez, ilk defa yirminci yüzyılda kimliğin görünürlüğü üzerine yapılmış bir yenilemeye maruz kalmıştır. Yönetmelik işlevin daha okunaklı olması için hükümet konağının önü geniş bir bahçe içerisine alınarak simgeleştirilmiştir. Cumhuriyet döneminin aynı yönetmelik çekirdeği miras aldığı süreç, halkevinin yapımı ve kentlinin geçmişle bağ kurmasını sağlamak üzere medreselerle ilişkilerinin artırılması yönündeki çalışmalarla devam etmiştir. Aslında o yıllarda Cumhuriyet döneminin fikri yapısı gereği modernizm şemsiyesi altında üretilen kentsel kurgular, hemen hemen bütün Anadolu kentlerinde benzeşimler göstermektedir. Batılı rasyonel kent düzeneğine (düzgün geometrik şekillerde yapılan) referans veren bir kurguda yapılan düzenlemeler, yeni yol akslarının açılması, kentsel meydan tanımlamaları, kentsel yeşil alanların oluşturulması ile kentlerin biçimlenişinde yeni öğelerin ortaya çıkmasıyla kendini hissettirmiştir. Bu kentsel aktivite, Tanyeli'nin de belirttiği şekliyle, kent bağlamında modernitenin, işlevsel, fiziksel, toplumsal ve yapısal bünyeye aktif müdahalesi olarak nitelenebilir (Aktaran; Sönmez, Alper 2012: 113). Bu rasyonel dilin o dönemde Anadolu kentlerindeki uygulama biçimini, dahası kentsel yenileme bağlamındaki benzerlikler, Albert Gabriel'in 1931 yılında basılan, "Monuments Turcs d'Anatolie" başlıklı kitabında görülmektedir. Kayseri, Konya, Sivas, Tokat gibi tarihsel kimliği olan şehirlerde dönemin fiziksel çevresini anlatan Gabriel'in döneme ilişkin fotoğraf ve belgelerle yaptığı analizler, uygulamalardaki benzerliği açıkça ortaya koymaktadır. Tekrar Sivas şehri özelindeki uygulamalara dönecek olursak, özellikle İstasyon caddesinin (1930'larda) açılmasıyla kent dışından gelenlerin de doğrudan akabileceği güçlü bir kamusal alan meydana gelmiş, sinema, kütüphane, Selçuklu parkı gibi kamusal odaklarla alanda, kent yaşamının hem ivme kazandığı hem de kimliğinin aşındırıldığı süreç devam etmiştir.

Özellikle 1970'lerden sonra ise alanda konut alanlarıyla birlikte ticari faaliyetleri güçlendirmek amacıyla kentsel aktivite alanına dahil edilen karma fonksiyonlu yapılarla (konut+ticaret+işyeri) kentsel ölçek sürekli değişmiş ve mekânsal kalite bozulmuştur.

Günümüzde kentlinin yoğun olarak kullandığı meydan, 2000'lerin başlarında yapılan kapsamlı bir yenileme çalışmasıyla kullanıma açılmıştır. 2000'lerde gerçekleşen yenileme projesinin tasarım prensiplerine bakıldığında, temel olarak proje, tarihi birikimin çeşitli örneklerini bir arada bulunduran kentsel alanın tanımlı bir kentsel boşluğa dönüştürülmesini ve kent çeperinde okunaklı bir kentsel alanın oluşturulmasını hedeflemiştir. Tasarım kurgusunda, Selçuklu parkının kaldırılması, alanda yer alan kütüphane binasının yıkılması, tarihi yapıların açığa çıkarılması gibi kentsel müdahale kararlarının yanısıra, restorasyon ve yeniden işlevlendirme ile kullanıma açılmasını, erişebilirliği artırmayı ve alanın yeni kentsel mobilyalarla donatılmasını hedeflemiştir. Sonuç olarak, 2000'li yıllardaki kentsel müdahalenin şekillendirdiği tasarım kararlarıyla tanımlanmış olan meydan, kent içi ana ulaşım akslarının kesişme noktasında, ülkemizdeki geniş meydanlardan biri olarak kabul görmektedir. Bu çalışma, kent meydanının yakın çevresinin kentsel katmanlaşma bağlamında değerlendirilmesini ve meydanı çevreleyen alana ilişkin cephesel örgütlere ait tasarımsal öneriler içermektedir. Bir sonraki başlıkta tarihi kent meydanlarında yapılmış yenileme çalışmaları irdelenecek ve Sivas Hükümet Meydanı'nın mevcut durumu analiz edilecektir.

Şekil 6. Sivas Hükümet Meydanı'ndan görünüm, kaynak: Anonim 2015.



Şekil 7. 1970 ve 1980'lerde Sivas Hükümet Meydanı, kaynak: www.sivas.li2015_05_01_archive, erişim tarihi: 18.12.16.



3. KENT MEYDANLARI VE SİVAS HÜKÜMET MEYDANI: MEVCUT DURUM VE ÖRNEK YENİLEME ÇALIŞMALARI

Kamusal bir alan olarak işlevsel ve biçimsel göre iki ana gruba ayrılan meydanlardan işlevsel sınıflandırmada meydanların kendisini çevreleyen binalara çeşitli kullanım imkanı sağladığı; biçime göre yapılan sınıflandırmada ise meydanların kapalı, baskın, çekirdeksel, gruplandırılmış, şekilsiz, derin ya da geniş tip olarak farklı tipolojilerde kategorilendiği belirtilmektedir (İnceoğlu, 2007: 63-65). Kentsel mekânın parçası olan meydanlar, kimi zaman tarihi bir strüktür içerisinde konumlanmaktadır. Çerçvelendikleri tarihsel bağlamın yanısıra meydanlar ya da tarihi kent merkezleri, kent aktivitelerinin ve kent kullanıcılarının buluşma yeri görevini üstlenmektedir. Meydanlar, toplayıcılıklarına ek olarak geçirgen ve iletken özellikleriyle de kentsel mekânın algısal, duyuşsal ve bilişsel parametrelerini harekete geçirici ve motive edici güdüye sahiptir. Meydanlar aynı zamanda kent kimliği hakkında da ipuçları barındıran mekânlardır. Bu kimlik, kentlinin sosyal, kültürel ya da toplumsal aktivitelerinden başlayarak geçmişle olan ilişkisine kadar geniş bir yelpazede kendini gösterebilmektedir. Özellikle tarihi kent meydanları söz konusu olduğunda kimlik, çok katmanlı ve çoğul zamanları içeren yapıllı çevrenin değişken okunaklılığının kırılğan bir parçası olmaktadır.

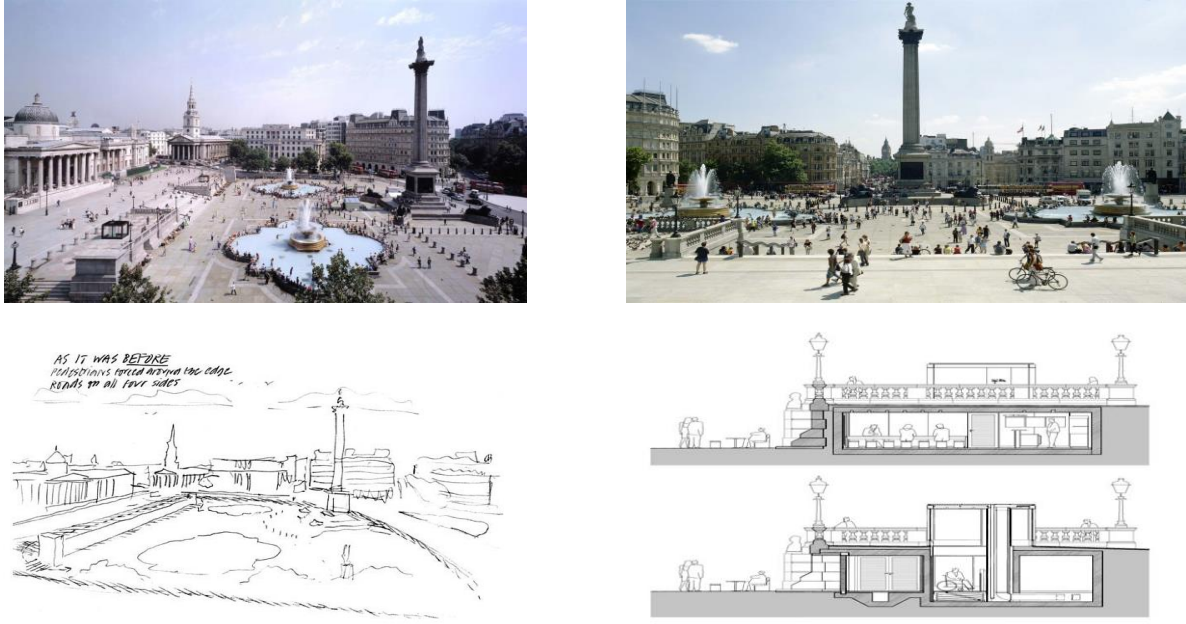
Yeniden işlevlendirme ise bir kavram olarak, günümüzde geçerliliğini yitirmiş fonksiyonlara sahip yapı ya da yapıların çağdaş gereksinimler ve yöntemler doğrultusunda yeni bir işlevle toplumsal ve kentsel kültüre sürdürülebilir bir şekilde geri kazandırılması olarak tanımlanabilmektedir. Yenileme ise, atıl durumdaki kentsel mekân parçalarının ıslah edilmesi üzerine kurulu bir projelendirme aşaması olarak kabul edilebilmektedir. Hem yeniden işlevlendirme hem de yenileme çalışmalarında gözetilmesi gereken ilk ve en önemli tasarım girdisi mekânın bağlamsal durumudur. Yeniden işlevlendirme ve yenileme kavramları, doğaları gereği genellikle kentin tarihsel çevresi ya da kentin eski mekansal parçalarında uygulama alanı bulduğundan, kimlik ve okunabilirlik, mekânsal kaliteyi doğrudan etkileyen parametreler haline dönüşmektedir. Nitekim burada amaç, sadece yeni bir şeyler sunmak değil, aynı zamanda kent ve kentlinin hafızasında yer edinen parçaları, bellek-mekân-kültür bağıntısını koparmadan/aşındırmadan kentin kullanımına açabilmektir.

Toplumsal aidiyetin ve mekansal kimliğin birarada örüntülediği ve zamansal duyumsamanın net bir şekilde ortaya çıkarıldığı ve güçlü bağlamsal yönü ile dikkat çeken meydan düzenleme örnekleri vardır. Örneğin, Trafalgar Meydanı/Londra düzenlemesi bu yönde dönüşüm yaşayan bir meydandır. Meydan, Ulusal Sanat Galerisi'nin ana giriş kapısı üzerinde bulunmaktadır (www.arkitera.com/haber/14834/tarihe-taniklik-etmis-meydanlar; internet erişimi: 17.12.16). Zaman içerisinde çeşitli düzenlemelere sahne olsa da yirminci yüzyılda otomobil kullanımının artmasıyla birlikte meydan, trafik yollarıyla çevrili bir ada haline gelerek, kent sakinlerinin erişiminde zorluklar yaşadığı bir alan haline dönüşmüştür (Kayalar, 2006). Ulaşılabilirlik konusunda yaşanan bu sorun, zamanla meydanın tarihi önemini yitirmesine ve kentlinin meydanı kullanma eğilimlerinde azalma olmasına sebep olmuştur.

Şekil 8. 1908'de Trafalgar Meydanı, kaynak: wikipedia.org/wiki/Trafalgar_Meydanı, internet erişimi: 17.12.16.



Şekil 9. Trafalgar Meydanı düzenlemesi, kaynak: www.fosterandpartners.com/projects/trafalgar-square-redevelopment; internet erişimi: 17.12.16.



Bu sebeplerle Trafalgar Meydanı için bir yenileme projesi geliştirilmiştir. Dönüşüm projesinin başlıca amacı, erişebilirliği artırmak, kalıcı çağdaş kentsel aktivitelerle donatmak, araç-yaya trafiği arasındaki dengeyi sağlamak ve kamusal alan olarak yeniden düzenlemektir (Kayalar, 2006). Projede en önemli nokta, meydanın kuzey tarafının trafiğe kapatılması ve geniş bir terasın yaratımı olarak belirtilmektedir (www.fosterandpartners.com/projects/trafalgar-square-redevelopment; internet erişimi: 17.12.16). Teras ile meydan arasındaki kot farkı, basamaklarla çözümlenerek hem bir izleme platformu oluşturulmuş hem de terasın alt kısmı dış mekanla bütünleşen bir kafeye dönüştürülerek kentlinin kullanımına açılmıştır (www.fosterandpartners.com/projects/trafalgar-square-redevelopment; internet erişimi: 17.12.16). Yapılan bu çağdaş müdahale ile herkesin erişimine açık ve katılımcı bir kamusal alan çözümü gerçekleştirilmiştir (Şekil 8-9).

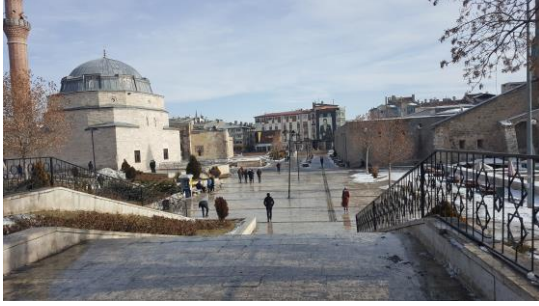
Trafalgar Meydanında yapılan kimlik ve okunabilirliği artıran bu yenileme projesinin ardından Sivas Hükümet Meydanı'nın kentsel içeriği ve mekânsal kimliği değerlendirilecek olursa, yukarıda meydanın tarihsel ve fiziksel dönüşüm sürecine değinilerek, özellikle 1970'lerden sonra yapılan uygulamalarla mekânsal kimliği oluşturan niteliklerin değiştiği/başkalaştırıldığı bunun sonucunda da meydanın mekânsal sürekliliğinin sağlanamadığına ilişkin tespitler yapılmıştı. Özellikle meydanın bugünkü kullanımında etkin bir kentsel müdahale kararı olarak hayata geçen 2000'li yılların başındaki projeye değinilmişti. Sivas Belediyesi, Sivas Valiliği ve ÇEKÜL Vakfı'nın ortak çalışmaları sonucunda Sivas tarihi kent merkezi üzerine hazırlanan fikir projesi, 2006'da çeşitli revizyonlara maruz kalmış, daha sonra uygulama projesi Sivas Kültür ve Tabiat Varlıklarını Koruma Kurulu tarafından onaylanarak tarihi kent merkezinin yenileme çalışmaları başlatılmıştır (Kalender ve Demiroğlu, 2011: 361) (Şekil 10).

Şekil 10. Sivas Hükümet Meydanı'nın 2000'lerdeki hali ve yenileme projesi, kaynak: Anonim, 2010: 28-29, 35.



Sivas Hükümet Meydanı'nın yenileme öncesi fiziksel örüntüsü, tekrar hatırlatılacak olursa, şehrin on üçüncü yüzyıl çekirdeğini oluşturan kentsel alan, bir park içerisinde estetik olmayan kentsel donatılarla sınırlandırılmış olup ayrıca tarihi yapıların görünürlükleri de çeşitli kentsel sınırlayıcılarla engellenmiştir. Bu olumsuzlukların giderilmesi amacıyla yapılan yenileme projesi, görünürlüklerini artırmak için tarihi yapıların önlerinin açılmasını, mevcut ağaçların çoğunun ortadan kaldırılarak geniş ve açık kamusal alan elde edilmesini, medreselerin yeniden işlevlendirilerek kentlinin kullanımına sunulmasını ve alanın havuz, sert zemin kaplamaları gibi yeni bileşenlerle donatılmasını kapsamaktadır. Her ne kadar projede mekânsal okunaklılık düzeyinin artırılması hedeflense de uygulama aşamasında tarihi merkezin sahnelemesini önceleyen tasarım dinamikleri, kentsel kimliği vareden ve kentsel hafızada yer etmiş unsurların da sahneden çekilmesini öngördüğünden mekânsal kalite standartları değişmiş sonuçta da bu durum, okunabilirlik ve kimlik kavramlarının dolaylı ve doğrudan aşındırılmasına da neden olmuştur. Tarihi anıtsal yapıların topografik kentsel düzeneği değişmiş, ayrıca elde edilen kentsel boşlukta alanı çerçeveleyen ve doğrudan slüete dahil edilen yakın çevredeki yapılar alanı kuşatıcı şekilde cephesel ve kütleli düzenekleriyle görüntü kirliliğinin oluşmasına neden olmuştur. Kısaca kentsel bir bütünlük içerisinde sunma, müzeleştirme, aktif kullanım içeriğiyle kentsel alanı tarifleme gayretinde olan proje, Sivas Hükümet Meydanı'nın başkalaşan bir içerikle kent kullanıcılarının karşısına çıkmıştır. (Şekil 11).

Şekil 11. Sivas Hükümet Meydanı'nın yeniden işlevlendirme/yenileme çalışması sonrası görünümü, 26.12.2016.



4. SİVAS KENT MEYDANI'NIN CEPHESEL BAĞLAMDA İRDELENMESİ VE BİR STÜDYO DENEYİMİ

Sivas Hükümet Meydanı'nın yeniden işlevlendirme/yenileme çalışması sonrası durumu, Cumhuriyet Üniversitesi Mimarlık Bölümü'nde 2017-2018 eğitim-öğretim güz yarıyılında 'Tarihi Çevre Analizi Stüdyosu' isimli dersin başlıca sorun alanını ve çözüm önerilerini meydana getirmiştir. Buna göre derste, öncelikle öğrencilerle Sivas kent meydanının fiziksel ve tarihsel dönüşümüne ilişkin bilgiler paylaşılarak kent meydanları ve yeniden işlevlendirme/yenileme konusunda dünyadan çeşitli örnekler sunulmuştur. Sonrasında ise bu bilgiler ışığında güncel fiziksel durumun yerinde etüt edilmesi istenilmiştir. Bu etüdün iki temel konusu bulunmaktadır. İlki, meydan adı verilen çekirdeğin kendisi diğeri ise meydanı çevreleyen alanda duvar etkisi yaratan sınırlamalardır. Daha açık şekilde ifade edilecek olursa ilk etüt, meydan alanının mekânsal iç örüntüsünün (kullanım alanı) tespitine dayanmaktadır, tarihi yapıların tanımladığı alanın mekânsal kurgusunun ortaya çıkarılması ve bu bağlamda meydanın fiziksel değişiminde okunaklılığı değiştiren/dönüştüren durumların sorgulanmasını kapsamaktadır. İkincisi ise, bu yapılarla tanımlanan meydanın iç örüntüsünün dış çeperde yüzeysel ve dokusal olarak nasıl tamamlandığının dahası cephesel düzeneğin bütünsel bir silüet içerisindeki etkinliğinin sorgulanmasıdır. Kısaca, meydan örüntüsü içinde yer alan ve tarihi kimliği olan yapıların oluşturduğu fiziksel örüntünün etüt edilerek, bu analizler ışığında cephesel ilişkilerin (yapılar ve yapıların oluşturduğu sınırlamalar) tasarımlarına altlık teşkil edecek kurgulamaların sağlanması hedeflenmiştir.

Sivas Kent Meydanı'nın kentsel yaşam kalitesine üçüncü boyutta katkı sağlayan, bu yönüyle mekânsal düzeneğin iyileştirilmesi noktasında güçlü bir bağlamsal içeriğe sahip kentsel tasarım müdahalesi tabii ki, alanın mekânsal kalitesine doğrudan katkı sağlayacak en isabetli tasarım kararı olarak değerlendirilebilir. İşlevsel olarak alanın gereksinimlerini bütünsel bir müdahale kararlığında ele alan kentsel tasarım ölçeğinde geliştirilecek bir tasarım yerine, sadece tarihi yapıları çerçeveleyen alanı cephe yenilemeleri bağlamında değerlendirerek öneriler sunmak, kentsel ölçekte bazı noktaların eksik bırakılmasına sebep olacaktır. Ancak çalışmayla meydan çevresi için önerilen cephe yenileme projeleri temelde, alanın çok amaçlı kullanımından kaynaklanan karmaşasına ve tanımsızlığına kentsel bütünlüğün sağlanması noktasında çözümler getirmesini içermektedir. Bu sebeple öncelikle tarihsel çekirdekte analiz edilen sorunlar tanımlanmıştır. Kent meydanını oluşturan çekirdeğin yeniden işlevlendirme sonucunda ortaya çıkan temel kimlik problemi, bağlamsal kabuğa uygunsuzluk ve bağlamı tanımlayan unsurların yeterince açığa çıkarılamamasıdır. Örneğin günümüzde işlevsel geçerliliğini kaybetmiş yapıların çağın gereksinimlerine uygun yenilemesini kapsayan yeniden işlevlendirme, yapıların kullanım ömürlerini ve kalıcılıklarını artırması açısından olumlu bir kalite göstergesidir. Öte yandan Sivas Hükümet Meydanı'nda yeniden işlevlendirilen medreseler, bir bani tarafından eğitime vakfedilen yapılardır ve fakat kamusal alanın toplanma-dinlenme işlevini karşılaması için kısmi olarak kafeterya hizmeti vermesi, bağlamın tanımladığı kabuğa uygunsuzluk olarak değerlendirilebilmektedir. Vakfiyelerinden anlaşılacağı üzere eğitim amacıyla yapılan medreseler, elbette günümüzde karşılığı olmayan bir sisteme denk gelmektedir. Öte yandan kentin kimliğini oluşturan baniiye saygı ve vakfiyelerine uyumluluk açısından medreselerin en azından halk kültürünün geleceğe aktarıldığı atölyeler, ışıklar gibi bir dönüşümle kent kullanıcılarına açılması kent kimliğine katkı yapan kültürel bir kalite standardı tanımlayacaktır.

Tarihsel çevreye ait kimliğin aşındırıldığı bir diğer süreç ise toprak altında kalan izlerden gelmektedir. Tarihsel katmanlaştırma yöntemiyle elde edilen verilere göre, birisi Keykavus Şifahanesinin medresesi olan, birisi Çifte Minareli medresenin avlu kısmına ait olan ve diğeri de bir hamama ait olan kalıntılar bulunmaktadır. Bugün hamam kalıntısı, meydanın önemli bir alanında temel seviyesinde açığa çıkarılmış ve üzeri kısmen cam örtüyle kaplanmıştır. Ancak açığa çıkarılmasına rağmen bu alanın bir arkeolojik veri sağladığına ilişkin yeterli algısal düzeye ulaşamamıştır. Bir duvar yükseltisi olarak tanımlanması, sadece, meydana oturmaya elverişli bir arka yüzey oluşturmaktadır. Öte yandan Çifte Minareli medresenin avlu kısmı yine temel seviyesinden biraz daha yüksekçe bir şekilde açığa çıkarılmış ve içerisine vakfiyesine uygun olmayan şekilde bir kafe yerleştirilmiştir. Çifte Minareli medresenin 1965-66 yılındaki kazı çalışmaları sonucunda girişe göre sol tarafında zaviye, sağ tarafta da hamam bulunduğu tespit edilmiştir (Sözen, 1970). Sol tarafı tümüyle yeni zemin kaplamalarıyla kapatılmışken, sağ tarafı ise yenileme projesine ait kararsızlığı ortaya koymaktadır. Sadece etrafı çevrilen kalıntılar toprak altında kalmakla açığa çıkmak arasında bırakılmış ve meydanın tasarım kurgusuna katılmamıştır (Şekil 12).

Şekil 12. Yenileme çalışması sonrası bağlamsal kabuğa uygunsuzluk ve bağlamı tanımlayan unsurların yeterince açığa çıkarılamaması, 26.12.2016.



İkinci olarak bu stüdyo deneyiminin dayandığı ve meydanı çevreleyen ve ona bir duvar etkisi yaratan sınırların oluşturduğu cephesel durumdur. Selçuklu döneminin izlerini taşıyan Buruciye Medresesi, Keykavus Şifahanesi ve Çifte Minareli Medrese ile Osmanlı dönemine ait Kale Camisi'nin oluşturduğu kentsel meydandaki iç avlu ve bu alanı çerçeveleyen alanda yer alan geç Osmanlı eserleri Hükümet Konağı, Kongre Lisesi, Jandarma Binasının günümüzdeki varlıklarının biraradalığı kent kimliği açısından güçlü bir çekirdek imgesi sunmaktadır. Diğer yandan, biraraya gelmiş bu bağlamsal kabuğun etrafı son derece niteliksiz yapılar aracılığıyla çevrelenmektedir. Böylece bu sorun, 'Tarihi Çevre Analizi Stüdyosu' dersinin temel araştırma ve öneri geliştirme mekanizmasını meydana getirmiştir. Bağlamsal kabuğun biraradalığını güçlendiren ve okunabilirliğine katkı sağlayan, etrafını çevreleyen yapılaşmış alanın nötrleşmiş yüzü olduğu hipotezine dayanan bu stüdyo deneyimi, çıktılarında tarihi kent meydanının ve ona ilişkin bağlamın sınırlarını ele almaktadır (Şekil 13-17).

Sivas Hükümet Meydanı'nın çevresi, bugün, İstasyon Caddesi, Atatürk Caddesi ve Bankalar Caddesi gibi yaya ve trafik yoğunluğu yüksek ana arterler tarafından kuşatılmaktadır. İstasyon caddesi aksı boyunca zemin katlar ticaret ve üst katlar konut olarak kullanılmakta olup, Bankalar caddesi ve Atatürk caddesi aksları boyunca kentin ticaret ve iş bölgesi konumlanmaktadır. Bu işlevsel yoğunluk, yapılaşmış yüzeylerin dengesiz ve dağınık düşey dizilimleri aracılığıyla kentin çekirdeği için düzensiz bir arka fon meydana getirmektedir.

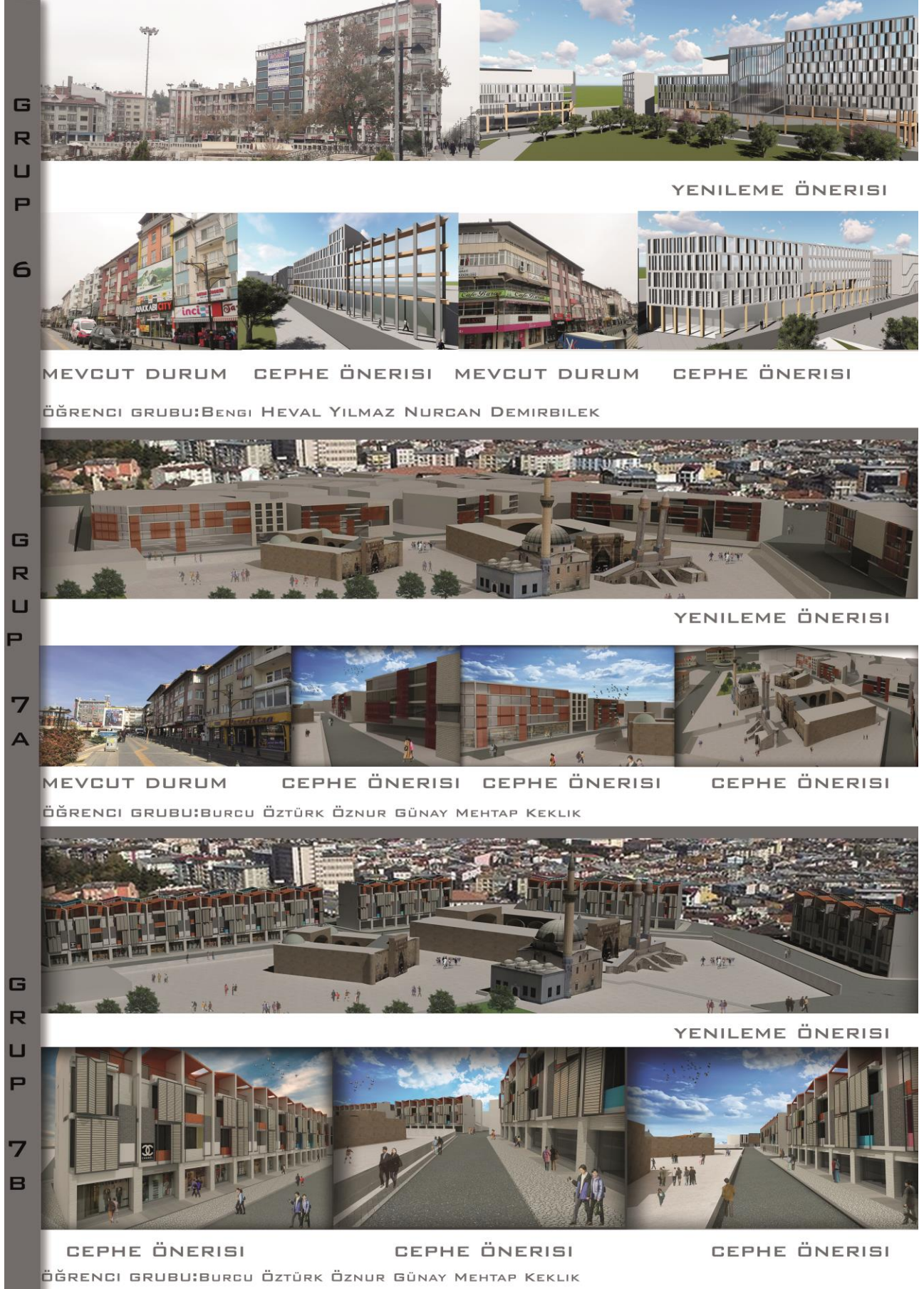
Şekil 13. Stüdyo deneyimi kapsamında Sivas kent meydanı için geliştirilen cephe önerileri.



Şekil 14. Stüdyo deneyimi kapsamında Sivas kent meydanı için geliştirilen cephe önerileri.



Şekil 15. Stüdyo deneyimi kapsamında Sivas kent meydanı için geliştirilen cephe önerileri.



Şekil 16. Stüdyo deneyimi kapsamında Sivas kent meydanı için geliştirilen cephe önerileri.



Şekil 17. Stüdyo deneyimi kapsamında Sivas kent meydanı için geliştirilen cephe önerileri.



Kısacası kent meydanı bugün, kentsel silüeti açısından düzensiz ve bakımsız binalarla, arada bir renove edilmiş yapıların çerçevesiyle bir izleğe sahiptir. Düşey dizilimde kent meydanını sınırlayan cephe düzeni, doluluk-boşluk, ritim, tekrar gibi temel nitelikler ve malzeme, strüktür gibi değişkenler aracılığıyla çerçevesiyle bu yüzeysel repartuvarın yeniden sorgulanarak tarihi alan örüntüsünü tamamlayan hatta onun varlık alanını deforme etmeyen bir dile dönüştürülmesi ve tasarım kararlarının bu bağlamda geliştirilmesi önemsenmiştir. Çalışmalarla, kent çeperini meydana getiren ve güçlü kentsel bağlamı olan tarihsel yapıların örüntülediği alan cephesel katmanlar renovasyon-yenileme tasarım ölçeğinde sorgulanmıştır. Cephe tasarımının işlevsel boyutu, düzensiz, birbirinden çok farklı cephe karakterine sahip binalara ortak cephe dili getirmeyi amaçlamaktadır, ayrıca tasarım önerilerinde karakteristik özellikleri olan binaların ayrıştırılarak kentsel cephe bütünlüğünün bu yapılar üzerinden tamamlanması/dönüştürülmesi tasarım kurgusu açısından önemli bir girdidir.

Kısacası bu stüdyo deneyimi; cephe oranlarının düzenlenmesi, yeni cephe elemanlarının eklenmesi, mevcut cephe elemanlarının iyileştirilmesi gibi tasarım girdilerini sorgulayan bir çalışma olup; bu deneyimle tarihi kent merkezinin kimlikli tarihsel yapılarla çerçevesiyle alan, cephesel ve yüzeysel örüntü bağlamında değerlendirilmiştir (Şekil 13-17). Kentsel silüet, meydan ölçeğinde sorgulanarak, yüzeysel ve dokusal örüntünün meydan çeperinde oluşturduğu karmaşık duruma öneriler geliştirmiştir. Yenileme önerilerinin cephe örgüsünde alanı aşındırmayan ve kentsel bütünlüğü tanımlayan parametreleri içermesi öncelikli tasarım koşulu olmuştur. Öte yandan tasarımsal problemlerin ele alınmış şeklinde önemsenen bir durumda, öğrencilerin yaşadığı şehirde meydan gibi güçlü bir kentsel odağı, kentsel ölçekte kavrayarak alanda

dokusal olarak tasarımı deneyimlemesidir. Stüdyo çalışmasında kullanılan tasarım ölçeği değerlendirildiğinde ise, daha çok tek yapı ölçeğinde cephe sorunlarını deneyimleyen öğrenci grubu, kentsel alanda problemleri bir alanla temas etmiş, yoğun ve karmaşık cephe dizgelerini barındıran boyutsal olarak daha farklı bir kentsel yüzeye ilişkin sezgisel ve yorumlayıcı bir deneyim yaşamıştır.

5. DEĞERLENDİRME VE SONUÇ

Buraya kadar stüdyo deneyimine altlık teşkil eden araçlar ile ayrıca tasarım kararlarını şekillendiren bulgular analiz edilmeye çalışılmıştır. Cephe öğeleri ile kütle konum ve gabari olarak doku özellikleri gibi doğrudan silüeti etkileyen bileşenler üzerinden ayrışmaları barındıran bu stüdyo deneyimi, yüzeyin kurgulanışında öğrencilerin asal tasarım bileşenlerini kullanım biçimi ve üretim yöntemine yönelik somut tercihleri ile bu tercihleri şekillendiren tasarım yaklaşımları da analiz etmektedir. Bu araştırma da 10 öğrenci grubunun yapmış olduğu toplam 14 tasarım önerisinin bulguları yorumlanmış ve aşağıdaki tabloda sunulmuştur. Bu tablolarda yer alan cephe önerileri, tasarım kararları bağlamında sınıflandırılmış ve ortaya çıkan tasarım dinamiklerinin önceliğine göre değerlendirilmiştir. Müdahalelere ilişkin ana yaklaşım ve bu ana yaklaşım çerçevesinde cephede yapılan müdahalelerin anlatımı (aynen korunacak elemanlar, yenilecek elemanlar, tamamlanacak elemanlar) tasarım kararlarını doğrudan şekillendirdiğinden ortaya çıkan ürünler yaklaşım prensiplerine göre sınıflandırılmıştır. Bu değerlendirme yönteminde bina cephelerine getirilen öneriler, kütle, yüzey ve yüzey elemanlarında ortak bir dilin oluşturulma biçimi, kütle ve yapısal kurgulama, yüzeysel-dokusal etkiler, cephesel iletkenlik ve tekrar-ritm sürekliliği bağlamında tasnif edilerek tasarım ürünleri yaklaşım önceliklerine göre derecelendirilmiştir. Ayrıca alt başlıklarda ise sınıflama örgüsü içinde dolu- boş biçimleniş, eklemleme (yatayda düşeyde), renk kullanım önceliği ile kentsel cephe bütünlüğüne yönelik iletkenlikte parçalı ve bütünsel kompozisyonel yaklaşımlarda kendi içerisinde derecelendirilmiştir. Bu derecelendirmede tasarım öncelikleri bağlamında tabloda koyu renkten açık renge doğru zayıflayan bir ilişki sunulmuştur (Şekil 18).

Şekil 18. Öğrenci grupları tarafından yapılan cephe önerilerinin sınıflandırılmasına ilişkin tablo.

DOLU/BOŞ BİÇİMLENİŞ	KÜTLESEL YAKLAŞIM/ BİÇİMLENİŞ	YAPISAL KURGULAMA	YÜZEYSEL- DOKUSAL ETKİLER	CEPHESEL İLETKENLİKLER		TEKRAR-RİTM ÖĞELERİ (MODÜLER YAKLAŞIM)		
				BÜTÜNSEL İLETKENLİK (BÜTÜNSEL FON)	KİSMİ (PARÇALI) İLETKENLİK	BÜTÜNSEL KOMPOZİSYON	PARÇALI KOMPOZİSYON	
GRUP 5- GRUP 7B	EKLEME/ÇIKARMA YATAY-DÜŞEY PARÇALANMIŞLIK	STÜKTÜREL ÖNCELİK (DIŞA VURUM)	DEKORATİF YAKLAŞIM	RENK KULLANIMI	GRUP 5- GRUP 7B	GRUP 5- GRUP 7B	GRUP 2A- GRUP 5- GRUP 7B- GRUP 8B	GRUP 2A- GRUP 5- GRUP 6- GRUP 7B- GRUP 8B
GRUP 2A- GRUP 6- GRUP 9- GRUP 10A	GRUP 5- GRUP 9- GRUP 10A-GRUP 10B	GRUP 7B- GRUP 10A	GRUP 1- GRUP 3- GRUP 4- GRUP 5- GRUP 8A	GRUP 4- GRUP 8A- GRUP 8B	GRUP 2A- GRUP 6- GRUP 8B	GRUP 2A- GRUP 6- GRUP 8B- GRUP 9	GRUP 1- GRUP 6- GRUP 9	GRUP 2A- GRUP 5- GRUP 6- GRUP 7B- GRUP 8B
GRUP 1- GRUP 3- GRUP 4- GRUP 7A- GRUP 8A- GRUP 8B	GRUP 2B	GRUP 3- GRUP 6- GRUP 8A- GRUP 8B	GRUP 2A- GRUP 2B	GRUP 1- GRUP 2B- GRUP 3- GRUP 6- GRUP 10A- GRUP 10B	GRUP 3- GRUP 7A- GRUP 8A- GRUP 10A- GRUP 10B	GRUP 1- GRUP 2B- GRUP 3- GRUP 4- GRUP 10B	GRUP 3- GRUP 4- GRUP 7A	GRUP 1- GRUP 3- GRUP 7A
GRUP 2B- GRUP 10B	GRUP 1- GRUP 2A- GRUP 4- GRUP 6- GRUP 8A- GRUP 8B	GRUP 2A- GRUP 2B- GRUP 4- GRUP 5- GRUP 7A	GRUP 1- GRUP 4- GRUP 8A	GRUP 2A- GRUP 5- GRUP 9	GRUP 1- GRUP 2B- GRUP 4- GRUP 9	GRUP 7A- GRUP 8A- GRUP 10A	GRUP 2B- GRUP 8A- GRUP 10A- GRUP 10B	GRUP 8A- GRUP 9
	GRUP 3- GRUP 7A	GRUP 1	GRUP 3- GRUP 5- GRUP 6- GRUP 7A- GRUP 7B- GRUP 8B- GRUP 9- GRUP 10A- GRUP 10B					GRUP 2B- GRUP 9- GRUP 10A- GRUP 10B

Tasarım önerileri kendi iç dinamikleri doğrultusunda karşılaştırıldığında kütleli kurgulama yoluyla önerisini geliştiren önerilerden grup 5 ve grup 7b dolu boş biçimleniş değeri en yüksek olan yaklaşımdır. Yine kütleli kurgulamada eklemme çıkarma yoluyla alan çeperine müdahale eden grup 7b bu yönelimde en açık ifadeye sahiptir. Yapısal kurgulamada cephe örgüsünde strüktürel öncelik yani cephe elemanlarının dışa vurumcu bir şekilde net olarak ifade edildiği yaklaşımın yanı sıra malzeme değişikliği önceliğinde tasarım rehberi oluşumu ayrıştırılmaya çalışılmıştır. Mevcut dokuda ağırlıklı olarak betonarme iskeletli yapıların cephe dolguları sıva kaplanmış olup, kaplama malzemesi olan örneklerde yer almaktadır. Geliştirilen önerilerin çoğunda cepheler tamamen yeni malzemelerle değiştirilmiştir. Ancak bazı önerilerde cephe konstrüksiyon elemanları ön plana alınmış bazılarında ise cephe malzemesi dokusal etkisiyle yapısal kurgulamada bilinçli bir tercihle öncellenmiştir. Tasarım önceliği bağlamında değerlendirildiğinde grup 9 ve grup 10b strüktürel elemanları dışa vurumcu yaklaşımı etkin bir düzeyde tercih etmiş, malzeme bağlamında ise grup 2a, grup 2b, grup 6, grup 7a, grup 7b, grup 8b, grup 9, grup 10a ve grup 10 b güçlü referanslarıyla

öne çıkmaktadır. Yüzeysel dokusal etkiler ise dekoratif yaklaşım ve renk kullanım bağlamında sınıflandırılmıştır. Bu kurgulamada tarihsel verileri yorumlayıcı şekilde dekoratif kaynaklardan (tarihsel verileri yorumlayıcı) yararlanmayı deneyimlemiş bir grup önerisi olmamıştır. Renk kullanımı ise bunun tam tersine yüzeysel dokularda etkin bir şekilde kullanılmıştır. Etkinlik düzeyi değerlendirildiğinde başvuru öncelliğini renk parametresi üzerinden geliştirerek tasarımını şekillendiren gruplar, grup 7a ve grup 7b'dir. Cephesel iletkenlik başlığında ise mevcut dokuda kontrast unsurları öne çıkaran aynı zamanda hemiyüz cephe kompaklığıyla tarihi kent çeperiyle geçirgen bir cephesel alışveriş içerisinde bulunan tasarım yaklaşımları değerlendirilmiş olup bu iletkenlikte iki başlıkta tasnif edilmiştir. Bunlardan ilki cephesel örgülerin bütünsel bir silüetin tamamlayıcısı olduğu durum diğeri ise belirli bir parçalı alanda bu iletkenliği sağlayan yaklaşımlardır. Tasarım yaklaşımlarına bakıldığında bu kurgulamayla ele alınan önerilerde grup 5 ve grup 7b hem bütünsel iletkenlik hem de parçalı iletkenlikte en etkin tasarım düzeyine sahiptir. Yukarıda bahsedilen kütleli yaklaşımlar, yapısal kurgulamalar, yüzeysel dokusal etkiler ya da cephesel iletkenlik gibi tasarım kurgulamalarının belirli oransal ve modül ilişkisi doğrultusunda geliştirildiği tespiti yapılmıştır. Öğrenci gruplarından oransal yaklaşımları tasarım önceliği olarak ele alan ve bu noktada modüler sistemle cephe önerilerinde baskın bir şekilde tekrar-ritm gibi öğelere fazlasıyla yer veren çalışmalarda ayrı bir başlıkla değerlendirilmiştir. Bu yaklaşımda yine silüeti tamamlayıcı yani bütünsel bir kurguda geliştirilen tasarımlarla parçalı olarak yapılandırılan tasarım yaklaşımları iki grupta sınıflandırılmıştır. Bütünsel kompozisyonu yüksek bir tasarım etkinliği olarak tercih eden gruplar, grup 2a, grup 5, grup 7b, grup 8b olmuştur. Parçalı kompozisyon yoluyla tasarım öğelerinde ritim-tekrara dayalı modülasyonu kullanan gruplar ise, grup 2a, grup 5, grup 6, grup 7b, grup 8b'dir. Öte yandan grup 2 ve grup 7a ekleme/çıkarma ilişkisini en az derecede kullanırken, grup 1 strüktürel önceliği; grup 3, grup 5, grup 6, grup 7a, grup 7b, grup 8b, grup 9, grup 10a ve grup 10b dekoratif yaklaşımı, grup 2b, grup 4, grup 10 a ve grup 10 b parçalı kompozisyonu en az etkinlik düzeyinde tasarımına katmıştır. Buraya kadar belirli bir tasnifle ve tasarım önceliğindeki kurgulamaya göre tarihi kent çeperini çerçeveleyen alana yönelik geliştirilen cephe tasarım modelleri değerlendirilmiştir. Yukarıda da bahsedildiği gibi bu çalışmalarla kentsel silüet, meydan ölçeğinde sorgulanarak, yüzeysel ve dokusal örüntünün meydan çeperinde oluşturduğu karmaşık duruma öneriler geliştirmiştir.

Rossi (2006), zamanla büyüyen şehrin başlangıçtaki temalarının kentin gelişimiyle birlikte değişerek daha özgül bir biçim aldıklarını ifade etmektedir (Rossi, 2006: 2). Bunun anlamı, kentin çekirdeği olarak nitelenebilen başlangıç noktasının, yani yapılı çevresinin, çoklu zamanların getirdiği farklı biçimlenme modelleri ile üst üste çakışan kimlik tanımlarına sahip olduğudur. Her müdahale ile yeni bir bilinç kazanan kentsel mekân, böylece farklı tarihsel imgelerin biraraya geldiği bağıntıları oluşturmaktadır. Bu bağıntıların toplamı kentsel mekan kalitesini belirleyici niteliğe sahiptir. Lynch (2010), güçlü bir bütüncül alana en çok yaklaşan imgenin en değerli olduğunu vurgulayarak, “yoğun, değişmez ve canlı; her tür öğeyi ve form karakteristiklerini bir arada barındıran ve yoğunlaşmaları zayıf olmayan, duruma göre zincirleme veya hiyerarşik olarak düzenlenebilen imgeler (Lynch, 2010: 99)”e nadiren rastlansa da çevrenin uygun kültürel tipe göre ve kent kullanıcılarının değişen isteklerini karşılamak üzere biçimlenmesi gerektiğini ileri sürmektedir (Lynch, 2010: 99).

Böyle bir eksende Sivas Hükümet Meydanı'nın kentsel mekân kalitesi değerlendirildiğinde çoklu imgelerin hem kayıp alanlarına hem de imgeler arasındaki bağıntıların herhangi bir kültürel kavrayış tanımlamadığı ortaya çıkmaktadır. Daha açık bir ifadeyle, bağlamsal kabuğun içkin potansiyellerinin göreceli olarak değerlendirildiği yenileme projesiyle ortaya çıkan sonuç ürün ve sonrasında yapılan müdahaleler aracılığıyla Sivas kent meydanı, bir tür kimlik bunalımı içerisinde yaşamaya çalışmaktadır. Ayıklanmayan, belirginleştirilmeyen ya da kaybedilen eşik değerleri, algısal farkındalığa ve kent kimliğine katkı yapan düzeylerin yok olmasına sebep olmuştur. Günlük kullanım yoğunluğunun yanısıra, belirli günlerde kentin/kentlinin aktivite mekanı olarak işlev gören meydan, çerçevenilmiş bir vitrinin parçası ya da müzeleştirme ile aktif kullanım arasında bocalamaktadır. Geçmişten gelen çoklu imajlar, hem tasarımın kurgulayıcısı hem de mekânsal karakteri estetize edici olsa da, sonuçta, bağlam-mekan ilişkisini sorunlu bir alana taşımaktadır.

Kısacası bu çalışmayla; Sivas Hükümet Meydanı'nı tarihsel ve fiziksel değişim sürecine yönelik analizler yapılmış olup, bu analizlere dayalı bir stüdyo deneyiminin sonuçları değerlendirilmiştir. Alana yönelik geliştirilen tasarım önerileri, cephe oranlarının düzenlenmesi, yeni cephe elemanlarının eklenmesi, mevcut cephe elemanların iyileştirilmesi gibi tasarım girdileriyle şekillendirilmiştir. Tarihi çevrenin kent örgüsünde alanı tanımlayan ve kentsel algı düzeyinde önem eden arz eden cephesel kurgulamalar, kentsel tasarım ölçeğinde kapsamlı bir şekilde ele alınacak çalışmaların içine dahil edilmelidir. Son yıllarda popüler olan

cephe yenileme-cephe iyileştirme çalışmaları, yerel yönetimlerin de el attığı bir müdahale yaklaşımı olup, bu noktada da tarihi kentsel alanlara yönelik müdahalelerin sistematik bir model içermediği gözlemlenmiştir. Bu modellerin özellikle tasarım boyutu olmalıdır ki, kentsel bütünlüğe entegre olan ve kentsel katmanları aşındırmayan bir tasarım düzeneğinde yapılmalıdır.

KAYNAKÇA

- Akok, M., 1966. Sivas'da Buruciye Medresesinin Rölövesi, Türk Arkeoloji Dergisi, XV-II: 5-38.
- Anonim, 2010. Sivas Kendini Koruyan Kentler, ÇEKÜL Vakfı Yayınları, İstanbul.
- Anonim, 2015. Sivas Şehir Albümü Objektife Yansıyan Yüz Yıl, Hayat Ağacı Sivas Şehir Kültürü Dergisi, 27, Sivas.
- Aydın, A., 2006. Kent Merkezlerinde Meydanların Gelişimi "Sivas Hükümet Meydanı Örneği", Yüksek Lisans Tezi, Erciyes Üniversitesi Fen Bilimleri Enstitüsü, Kayseri.
- Blessing, P. D., 2012. Reframing the Lands of Rum: Architecture and Style in Eastern Anatolia, 1240-1320, Doktora tezi, Princeton University, Department of Art and Archaeology.
- Demirel, Ö., 2006. Osmanlı Dönemi Sivas Şehrinde Sur, Saray, Mahalleler ve Sosyo-Kültürel Eserler, Osmanlı Dönemi Sivas Şehri, s. 37-65, Sivas Valiliği İl Kültür ve Turizm Müdürlüğü Yayını, Sivas.
- Denizli, H., (1990). Sivas Tarihi ve Anıtları, Özbelsan A.Ş. Yayınları, Sivas.
- Hersek, C. M., 2006. Sivas. pp.273-277. In: Anadolu Selçukluları ve Beylikler Dönemi Uygarlığı, Cilt 2 (Ed.:A. Y. Ocak, A. U. Peker, K. Bilici). Kültür ve Turizm Bakanlığı Kütüphaneler ve Yayımlar Genel Müdürlüğü, Ankara.
- İnceoğlu, M., 2007. Kentsel Açık Mekanların Kalite Açısından Değerlendirilmesine Yönelik Bir Yaklaşım: İstanbul Meydanlarının İncelenmesi, Doktora Tezi. Yıldız Teknik Üniversitesi Fen Bilimleri Enstitüsü, İstanbul.
- Kalender, Ölmez S., Demiroğlu, D., 2011. Tarihi Süreç İçerisinde Sivas Kent Meydanı'nın İrdelenmesi, İnönü Üniversitesi Sanat ve Tasarım Dergisi, 1(3): 355-365.
- Kayalar, J., 2006. Kent ve Meydan Olgusu- Yeniden Canlandırma Sürecinde Karşılaştırmalı Bir İrdeme (Trafalgar-Eminönü Meydanı), Yüksek Lisans Tezi. Mimar Sinan Güzel Sanatlar Üniversitesi Fen Bilimleri Enstitüsü, İstanbul.
- Kuban, D., 196?. Sivas Kentinin Tarihsel Yapısı ve Görünüşünün Korunması ile İlgili Rapor, Sivas İli Analitik Etüdüleri, Ankara.
- Lynch, K., 2010. Çev. Başaran, İ. Kent İmgesi, Türkiye İş Bankası Kültür Yayınları, İstanbul.
- Mert, T., 2013. Yokluklar İçinde İnşa Edilen Saray Sivas Hükümet Konağı'nın Yapılış Serencamı, Hayat Ağacı Sivas Şehir Kültürü Dergisi, 21: 63-71.
- Rossi, A., 2006. Çev. Gürbilek, N. Şehrin Mimarisi, Kanat Yayınları, İstanbul.
- Sönmez, F., Alper B., 2012, Kayseri Kentinde Fiziksel Çevrenin Değişimi: 1882-1945, Sigma Dergisi (Özel Sayı), 4: 111-130.
- Sözen, M., 1970. Anadolu Medreseleri Selçuklu ve Beylikler Devri I. Cilt, İstanbul Teknik Üniversitesi Mimarlık Fakültesi Yayını, İstanbul.
- Üredi, K., 2009. Sivas'a Vurulan Bir Cumhuriyet Mührü İstasyon Caddesi, Hayat Ağacı Sivas Şehir Kültürü Dergisi, 14: 34-39.
- WEB SİTESİ, www.sivas.gov.tr, erişim tarihi: 18.12.2016.
- WEB SİTESİ, www.sivasbulteni.com, erişim tarihi: 18.12.16.
- WEB SİTESİ, www.sivas.li2015_05_01_archive, erişim tarihi: 18.12.16.
- WEB SİTESİ, www.arkitera.com/haber/14834/tarihe-taniklik-etmis-meydanlar; internet erişimi: 17.12.16.
- WEB SİTESİ, www.fosterandpartners.com/projects/trafalgar-square-redevelopment; internet erişimi: 17.12.16.