



## YEREL PEYZAJLAR VE KORUMA SORUNLARI: KAPADOKYA ÖRNEĞİ

### LOCAL LANDSCAPES AND CONSERVATION ISSUES: CAPPADOCIA CASE

**Öğr. Gör. D. Merve ÇETİNKAYA**

Adana Bilim ve Teknoloji Üniversitesi, Yapı İşleri ve Teknik Daire Başkanlığı,  
Adana/TÜRKİYE, ORCID: 0000-0001-6929-3495

**Prof. Dr. Elmas ERDOĞAN**

Ankara Üniversitesi, Ziraat Fakültesi, Peyzaj Mimarlığı Bölümü, Ankara/TÜRKİYE,  
ORCID: 0000-0002-4193-629X

### ÖZET

Kültürel peyzajların bir alt bileşeni olarak yerel peyzajlar, belirli bir yöreye ait, yayılmamış özgün doğal ve kültürel değerlere insan katkısı ile oluşmuş yerel kimliğin korunduğu peyzajlardır. Bir alanın yerel peyzaj niteliği kazanması için mutlaka belli özgün mevcut doğal kaynaklardan oluşan çevreye insan eli ile oluşturulmuş geleneksel kültürel yapısal müdahaleler olması ve bireyler arasındaki kültürel etkileşimin yansımalarının peyzaj içinde görülmesi ve algılanabilir olması gerekmektedir.

Değişen, gelişen ve dönüşen kültürel dinamiklere sahip kent yaşamı, yerel peyzaj yapısının korunması ve sürdürülebilirliği üzerinde risk oluşturmaktadır. Yerel peyzaj bileşenlerinin saptanarak doğru yöntem ve araçlar ile korunabilmesi ancak bütüncül bir koruma yaklaşımı ile mümkün olup kültürel, ekonomik, çevresel, estetik boyutların değerlendirildiği çözümler ile gerçekleştirilebilmektedir.

Kapadokya Bölgesi coğrafi olarak güneyde Erciyes Dağı, doğuda Hasan Dağı, kuzeyde Kızılırmak ve batıda Tuz Gölü ile çevrelenmiş Nevşehir, Kırşehir, Aksaray, Kayseri, Niğde illerini kapsayan ve eşsiz zengin yerel peyzaj özelliklerini koruyan bir alandır. Kapadokya Bölgesi 6.12.1985 yılında sahip olduğu doğal ve kültürel özellikler ile UNESCO Dünya Mirası Listesi'ne alınmıştır.

Kapadokya Bölgesi üst miyosen çağda volkanik dağların patlaması sonucunda oluşmuş özgün jeolojik bir yapıya sahiptir. Patlama sonucunda ortaya çıkan lav ve tüflerin yayılması sonucu platolar oluşmuş, akarsular ve yağmur sularının platolar üzerindeki bazalt katmanını aşındırması ancak, üst kısımlarda aşınma olmaması nedeni ile konik biçimli peribacaları ve yamaçlarda çizgisel aşınmalar ile kırgıbayırları oluşmuştur.

Kapadokya Bölgesi, Ürgüp, Zelve, Mustafapaşa, Avanos, Uçhisar gibi birçok alt yerleşimden oluşmaktadır. Bu yerleşimler içinde paleolitik, neolitik ve kalkolitik dönemlere ait kalıntılar ve Dünya'da tek ve benzersiz olan İhlara Vadisi ve doğal aşınmalar ile oluşmuş peribacaları, bulunmaktadır. Bununla birlikte yöre birçok anıtsal yapı, özgün kaya kiliseleri, yeraltı şehirleri ve geleneksel Anadolu konut mimarisinin özgün yerel örneklerine sahiptir.

Yanı sıra, Kapadokya gerek özgün doğal bitki varlığı ve jeomorfolojik oluşumları gerekse yer altı ve yer üstünde farklı uygarlıkların kültürel kalıntılarını içermesi nedeni ile yerel karakterini ve yerleşim dokusunu bugüne taşıyabilmiş doğal ve kültürel değerlerin mekânsal düzen ve biçimlenmelerinin izlenebildiği özgün yerel peyzaj kimlik ve değerlerine sahip bir yerleşmeler bütünüdür.

Araştırmanın ana materyalini sınırları tanımlanan Kapadokya Bölgesi'nde yer alan alt yerleşmeler oluşturmaktadır. Alan ile ilgili her türlü yazılı ve görsel kaynak değerlendirilmesi yanında arazi etüt-analiz çalışmaları yapılarak yöre tanımlanmış, özgün yerel peyzaj özellikleri saptanmış, elde edilen bulgular sentezlenerek yerel peyzajların koruma sorunları belirlenmiştir daha sonra korunmasına yönelik öneriler geliştirilmiştir.

**Anahtar Kelimeler:** Yerel peyzajlar, koruma, Kapadokya, koruma sorunları

### ABSTRACT

Local landscapes as sub-components of the cultural landscapes are the formations shaped by humankind that are blended with the regional natural and cultural values keeping their original character. In order to consider such an environment as a local landscape, that specific area has to be identifiable with its traditional, cultural and vernacular qualities as well as reflecting the cultural interaction of the area in its landscape.

Local landscape areas are composed of nature and human interaction where natural environmental characteristics, specific cultural elements, environmental resources and local opportunities, are ecologically balanced and can be sustained. Local landscapes, the natural environment and cultural traces in properties they own as well as traditional architecture and conservation are areas that need to be passed on to future generations.

Urban life with its changing, developing and growing cultural dynamics poses risks on the preservation and sustainability of the local landscape formation. The determination of the components of local landscapes and it's preservation with the right tools and appropriate methods can be possible if and only if with a comprehensive and integral conservation approach compromising cultural, economical, environmental and aesthetical aspects of landscape.

Cappadocia Region geographically surrounded with, Erciyes Mountain in the south, Hasan Mountain in the east, Kızılırmak River in the north and Tuz Lake in the west and consisting Nevşehir, Kırşehir, Aksaray, Kayseri, Niğde provinces is a unique land with its natural and cultural assets has been registered as a World Heritage Area by UNESCO in 1985.

Cappadocia region has a unique geological structure formed as a result of the explosion of volcanic mountains in the upper myosen age. These explosions were resulted with the formation of the plateau by the spread of lava and tuff. On the other hand, the deterioration of the has at caused by the river and rainwater run off caused the formation of fairy chimneys and badlands and slopes as unique natural values.

Cappadocia Region; has many sub-settlements such as Ürgüp, Zelve, Mustafapaşa, Avanos and Uçhisar. In these settlements, there are ruins of settlements belonging to paleotic, neolithic and chalcolithic periods and Ihlara Valley, which is unique in the world, and fairy chimneys and badlands formed by natural erosions. Besides Cappadocia Region has many cultural values such as monumental buildings, original rock churches and underground cities and traditional houses reflecting the vernacular character of the region are showing multi layered cultural and natural values of the area.

The main material of the study is the sub-settlements of Cappadocia as mentioned. First of all, literature study was made, then site studies were held to identify the original and unique local landscape characteristics of the area. And at the final stage, the data obtained from the site analysis studies were synthesised and the conservation issues, problem and potential were discussed and proposals were offered.

**Key Words:** Local landscapes, conservation, Cappadocia, conservation issues

## 1. GİRİŞ

Kentsel yaşam içindeki sosyal ekonomik ve toplumsal şartlar ile çağdaş yaşam koşulları, sürekli olarak değişim, gelişim ve dönüşüm halindedir. Farklılaşan bu kent dokusu içindeki dinamikler o yere özgü olan yerel peyzaj dokusu üzerinde bir baskı kurmaktadır.

Belirli bir yöreye ait olarak insan katkısı ile oluşmuş olan yerel peyzajlar doğal ve kültürel mirası birlikte içinde barındırmaktadır. Yerel peyzajlar, yerel - ulusal kültürel miras alanlarını kapsadıkları ve ulusal değerlerin uluslararası tanınırlıklarını sağladıkları için korunması ve sürdürülebilirliği sağlanması gereken alanlardır. Ancak, yerel peyzajların korunması ile ilgili yasal yönetsel çerçeve incelendiğinde Avrupa Peyzaj Sözleşmesi, Dünya Kültürel ve Doğal Mirasının Korunması Sözleşmesi gibi uluslararası belgelerde yerel peyzajların korunması ve sürdürülebilirliği ile ilgili bir uygulama ya da yaptırım bulunmamaktadır.

Yerel peyzajlar kültürel etkileşimleri, tarihi ve doğal olayları bugüne yansıtan, toplumdaki bireylerin geçmişleri ve birbirleri ile bağlarını oluşturan, geçmişin anlaşılmasına olanak veren, turizm kaynağı olabilen ve yerel kalkınmayı destekleyen birer araçtır. Bu nedenle yerel peyzajların envanter çalışmaları hazırlanarak, koruma ve sürdürülebilirliği sağlanmalıdır. Yerel peyzajların korunmasını sağlamak için ise ulusal ve uluslararası kısıtlayıcıların belirlenmesi ve koruma politikalarına yansıtılması gerekmektedir.

Bu çalışmanın amacı doğal ve kültürel mirasın bir arada bulunduğu Kapadokya Bölgesi'nin yerel peyzaj özelliklerinin tanımlanması, koruma sorunlarının tespit edilmesi ve özgün yerel peyzaj dokusunun korunabilmesi için alınması gereken önlemlerin saptanmasıdır.

## 2. YEREL PEYZAJLAR VE KORUMA SORUNLARI

Kentsel alanlardaki kontrolsüz gelişme ve yapılaşma ile birlikte çevre kaynakları da hızla tüketilmektedir. Kentlerin geçmişten biriktirecek getirdikleri kültürel ve doğal değerlerin korunmasının yanında kentsel yaşam kalitesinin de artırılması için çağdaş yaşam koşullarına uygun mekânlar oluşturulması arasında denge kurularak koruma önlemlerinin geliştirilmesi gerekmektedir.

Yerel peyzajlar, belirli bir yöreye ait doğal kaynaklar ile toplumların etkileşimleri sonucu ortaya çıkan kültürel değerlerden oluşmaktadır.

Yerel peyzajlar; anıtsal ve sivil mimarlık örneği kültür varlıklarına sahip, özel tarımsal üretim biçimlerinin izlendiği, özel jeolojik oluşumların bulunduğu, endemik ve relikt bitki türlerine sahip, kaybolma tehdidi ile karşı karşıya olan somut ve somut olmayan kültürel mirasın yaşatıldığı, insan katkısı ile oluşmuş, yerel yaşamın referanslarını içeren niteliklere sahip kültürel peyzajın bir alt bileşeni olarak tanımlanabilecek alanlardır.

Toplumdaki bireyler arasındaki kültürel etkileşimler ve doğal olaylar peyzajın biçimlenmesinde etkili olan en önemli iki faktördür. Yerel peyzajlar sadece o bölgeye ait olan doğal ve kültürel peyzaj özelliklerinin yerel halkın yaşam kültürü doğrultusunda çevreyi yapısal bileşenler ile değiştirip dönüştürmesi sonucu ortaya çıkan oluşumlardır. Yerel peyzajlar bir bölgede yaşayan yerel halkın sosyokültürel etkileşimleri ile biçimlendirdiği sınırları belirli coğrafi bir alanda, kültür etken, doğa araç, yerel peyzaj ise sonuçtur. Yerel peyzajlar doğal peyzaj alanlarında ortaya çıkmış ancak ondan farklı olarak toplumdaki bireylerin faaliyetleri sonucunda büyük ölçüde değişime uğramış yöresel kimlik taşıyan alanlardır.

Yerel peyzajlar yerel halkın kültürel geçmişini ve yaşayan geleneklerini barındırması ve yansıtması açısından önem taşımaktadır. Yerel peyzajlar toplumdaki bireylerin kendi istekleri ve gereksinimleri doğrultusunda doğal peyzajı biçimlendirmeleri sonucu oluşan ve toplumun ortak kimliğinin, bireylerin yaratıcılığının ve gelişiminin yansımaları olan alanlardır.

Yerel peyzajlar belirli bir yöreye ait özgün doğal ve kültürel değerlerin süreç içinde katmanlaşarak birikmesi ve bu katmanlaşma üzerine insan etkisi ile oluşan, yerel kimliğin korunduğu, hem doğal hem kültürel mirası bünyesinde barındıran peyzajlardır.

Bir bölgedeki; kültürel pratikler, yapılı çevre, altyapı sistemi, kültürel çeşitlilik, kimlik, jeolojik-jeomorfolojik yapı, topografya, hidroloji ve doğal çevre koşulları yerel peyzajın katmanlarının bileşenlerini oluşturmaktadır.

Yerel peyzajlar turizm odağı olabilen bölgeler olarak yerel kalkınmaya katkı sağlamaktadırlar, ancak turizme bağlı olarak dönemsel olarak yoğunlaşan aşırı kullanım yerel peyzaj dokusunun tahribatına ve olumsuz etkilenmesine neden olabilmektedir. Bu nedenle önemli turizm odakları olarak sunulan yerel peyzajların sürdürülebilirliğinin sağlanması için koruma stratejileri geliştirilmesi bir zorunluluk olmaktadır.

20.yy'ın sonunda doğal kaynakların insanlığın devamı için temel oluşturduğu ve yok olma tehdidi ile karşı karşıya olduğu anlaşılmıştır. Bu süreç ile birlikte bu kaynakların korunması ve sürdürülebilirliği için özel önlemler ve koruma stratejilerinin geliştirilmesi gerekliliği de gündeme taşınmıştır.

Yerel peyzajlar sadece belirli bir yöreye aittir ve bu yörenin uluslararası tanınırlığını sağlamaktadır. Bu nedenle sahip olduğu doğal ve kültürel miras ile birlikte sürdürülebilirliğinin etkin bir biçimde sağlanarak gelecek kuşaklara aktarılması bir zorunluluktur.

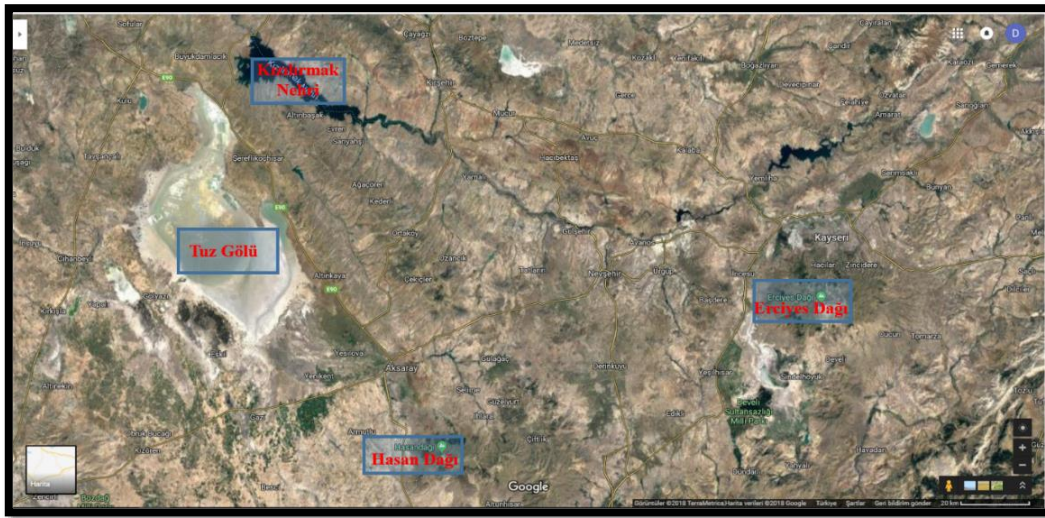
Yerel peyzajların korunmasında değişen yaşam koşulları, çevresel dönüşümler, kentleşme, turizm baskıları önemli tehditler oluşturmaktadır. Bu doğrultuda koruma stratejileri ve önerilerinin geliştirilmesi ve önlemlerin alınması gerekmektedir.

## 2.1. Kapadokya Bölgesi ve Yerel Peyzaj Bileşenleri

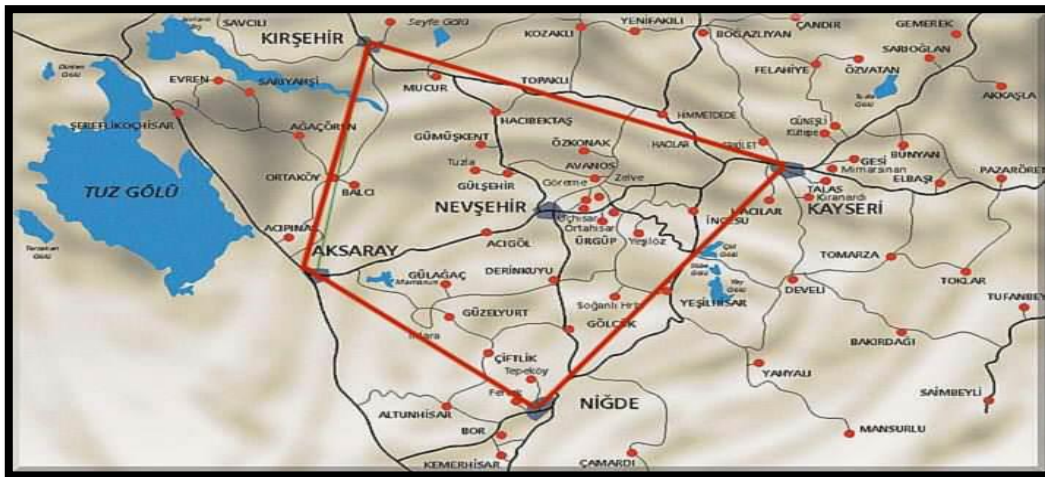
Kapadokya Bölgesi coğrafi olarak İç Anadolu Bölgesi'nde yer almakta olup güneyde Hasan Dağı, doğuda Erciyes Dağı, kuzeyde Kızılırmak, batıda Tuz Gölü ile sınırları tanımlanmaktadır (Şekil 1-2-3). Kapadokya Bölgesi, kültürel olarak; bölgede yaşamış olan ilk çağ uygarlıklarının yerleşim yeri ve yapı kültürü ve Anadolu'da Hıristiyanlığın dönemsel merkezi olması nedeni ile çok sayıda kilise ve manastırın ve anıtsal Türk yapı kültürü cami, mescit, han, hamam, medrese kervansaray gibi özgün yapıtlarının bulunduğu, aynı zamanda coğrafi konumu ve geçirdiği jeolojik devirlerin etkisi ile doğal miras alanlarının bulunduğu ve 1985 yılında UNESCO Dünya Mirası Listesi'ne girmiş önemli bir yerleşim alanıdır.



Şekil 1 Kapadokya Bölgesi (URL 1, 2018)



Şekil 2 Kapadokya Bölgesi (URL 2, 2018)



Şekil 3 Kapadokya Bölgesi ve Alt Yerleşimleri (URL 3, 2018)

Bilginoğlu (1995)'na göre; 1973 tarihinde Bakanlar Kurulu kararı ile Kapadokya Bölgesi "Turistik Gelişimde Öncelikli Bölge" ilan edilerek coğrafi sınırları belirlenmiştir. Kuzeyinde Avanos, güneydoğusunda Ürgüp, güneyinde Ortahisar Kasabası ve batısında Uçhisar Kasabası'nın yer aldığı 9576 hektarlık alana sahip "Göreme Milli Parkı ve Kapadokya Sit Alanları" sahip olduğu doğal değer

ve jeolojik oluşumları ile 25 Kasım 1985’de Dünya Miras Alanlarından (DMA) biri ilan edilmiştir (Macit-Erdal, 2018).

Kapadokya Bölgesi Anadolu tarihi boyunca doğu ile batıyı birleştiren bir köprü olmuştur. Neolitik Dönem’de volkanik patlamaların sona ermesi ve bu hareketlenmeler sonucunda yeryüzünün biçimlenmesi tamamlanarak bugünkü özgün duruma ulaşmış birçok alt yerleşimden oluşan bir yerleşmeler bütünüdür. İlk insan yerleşimi izleri Paleolitik Döneme ait olarak Ürgüp/Karain Köyü’nde bulunmuştur. Kapadokya Bölgesi’nde tarih boyunca Hititler, Asurlular, Frigler, Kimmerler, Lidyalılar, Medler, Persler, gibi pek çok uygarlık yaşamış ve kültürel izlerini, yerleşim ve yapı kalıntılarını bırakmışlardır. Uzun ve karmaşık Kapadokya Bölgesi tarihinde 4 önemli dönem ön plana çıkmaktadır. Bu dönemler antik dönem, Bizans, Selçuklu ve Osmanlı dönemleridir.

Yerel peyzajlar belirli bir yöredeki doğal ve kültürel değerlere insan katkısı ile oluşmuştur, Kapadokya Bölgesi’nin yerel peyzaj özellikleri ise; Neolitik dönemde oluşan doğal mirasın insan katkısı ve kültürel etkileşimler ile biçimlenmesi sonucunda ortaya çıkmıştır. Kapadokya Bölgesi doğa - insan etkileşiminin etkili ve uyumlu olarak gözlemlenebildiği, doğal oluşumlar üzerine kültürel katmanlaşma ile oluşmuş, özgün yerel peyzaj karakteri taşıyan, yaklaşık on bin yıllık kesintisiz kültürel ve doğal etkileşimlerin gözlemlendiği eşsiz/unique bir merkezdir.

Kapadokya Bölgesi’nin doğal mirasının oluşumu; 3.jeolojik zamanın 2.yarisında “neojen” adı verilen dönemde yaşanmıştır (Özcan-Abdik, 2013). Kapadokya Bölgesi Anadolu’da Hıristiyanlığın yayılma merkezi de olması nedeni ile özellikle Roma ve Bizans İmparatorlukları Dönemi’nde bölgenin önemli kültürel değerlerini oluşturan kiliseler ve yer altı şehirleri inşa edilmiştir. Kapadokya Bölgesi’ndeki Türk dönemi kültürel mirasın oluşumu ise büyük oranda Anadolu Selçuklu Devleti Döneminde olmuştur. Bu dönemde yörede çok sayıda taş köprüler, kervansaraylar, camiler, medreseler, kütüphaneler ve hamamlar inşa edilmiştir.

Tarihi gelişimi, doğal oluşumları, peribacaları, yer altı şehirleri, kültürel çeşitliliği ve geleneksel yerleşim kültürü ve konut dokusu ile bir bütünlük oluşturan Kapadokya Bölgesi’nin ana yerleşimi olan Nevşehir; Acıgöl, Derinkuyu, Kaymaklı, Ürgüp, Avanos, Hacıbektaş, Gülşehir ve Merkez ilçe olmak üzere 8 ilçeden oluşmaktadır (Özcan-Abdik, 2013). Özellikle bu alt yerleşimlerdeki doğal ve kültürel yapının etkileşimine insan katkısı ile Kapadokya Bölgesi özgün bir yerel peyzaj kimliği kazanmıştır.

Polat ve Güney (2013)’e göre; volkanik dağlar olan Erciyes, Hasan ve Melendiz dağlarının ortasında yer alan (Şekil 1) Kapadokya Bölgesi, yıllar boyunca bu dağlardan püsküren lavlar ile “Ürgüp Formasyonu” olarak adlandırılan ve tuf, tüfit ignimbrit, kumtaşı, kıltaşı, kalker ve marnlardan meydana gelen bir örtü ile kaplanmıştır. Kalınlığı 400 metreyi bulan bu örtüdeki her bir katman farklı kimyasal özelliklere sahiptir. Bu durum nehir, sel ve yağmur suları ile kar ve fırtına gibi aşınmaya neden olabilecek doğal afetlerin her bir katmanı farklı oranda aşındırmasına neden olmuş ve “peribacaları” olarak adlandırılan coğrafi şekiller ve özgün doğal değerler oluşmuştur (Macit-Erdal, 2018). Bu doğal oluşumlar bölgenin geleneksel mimari yapısının oluşumunda yönlendirici olmuş ve kaya oyma strüktür olarak inşa edilen ev, kilise, ambar, şapel gibi yapılar ve yeraltı şehirleri bölgenin yerel peyzajının mimari karakterini belirlemiştir.



Şekil 4 Kapadokya Bölgesi (Orijinal, 2015)



Şekil 5 Kapadokya Bölgesi (Orijinal, 2015)

Herhangi bir yerleşim yerinin coğrafi konumu, topografik özellikleri, kültürel yapısının yansımalarının oluşturduğu mekânsal organizasyon ile yerleşimin yerel peyzaj özellikleri ve kimliği ortaya çıkmaktadır. Kapadokya Bölgesi'nin yerel peyzajı, coğrafi konumu ve jeolojik devirlerdeki volkanik faaliyetler sebebi ile sahip olduğu fiziksel çevre üzerinde bölgede yaşamış olan farklı uygarlıkların kültürel kalıntıları ve etkileşimleri sonucu oluşmuştur (Şekil, 4-5).



Şekil 6 Kapadokya Bölgesi -Vadi- (Orijinal, 2015).

Yerel peyzajın doğal değerleri arasında peribacaları, kırgıbayırları (şekil 6), Ihlara Vadisi, Beyderesi Vadisi, Göreme Açık Hava Müzesi, Zelve Açık Hava Müzesi (şekil 7) gibi alanlar, kültürel değerler arasında fiziksel çevrenin doğal niteliğinden yararlanılarak oluşturulan kaya oyma ve taş işçiliği sivil mimarlık ve anıtsal mimarlık (cami, kilise, medrese vb.) örneği yapılar, arkeolojik kalıntılardan oluşmuş alanlar, yer altı şehirleri bulunmaktadır. Kapadokya Bölgesi'nin yerel peyzajı doğal oluşumlar ve kültürel mirasın iç içe geçtiği çok katmanlı bir bütünlük oluşturmaktadır. Kapadokya Bölgesi yerel peyzaj özellikleri değerlendirildiğinde doğal ve kültürel bileşenlerin yer altı ve yer üstünde konumlandığı ve geleneksel mimari kültürü ile son derece özgün bir biçimde entegre olarak eşsiz yerel peyzaj özellikleri sergilediği görülmektedir.



Şekil 7 Zelve Açık hava Müzesi (Orijinal, 2015)

## 2.2. Kapadokya Bölgesi Yerel Peyzajının Koruma Sorunları

Kapadokya Bölgesi'nin Anadolu kapsamında merkezi konumu nedeni ile doğu-batı ve kuzey-güney yönlerinde bir kavşak konumunda bulunması nedeni ile tarih boyunca birçok uygarlık çeşitli amaçlar ile (ticaret, yaşam, ulaşım gibi) bu bölgede bulunmuştur. Neolitik Dönem'den itibaren yerleşim yeri olarak kullanılması nedeni ile Kapadokya Bölgesi bölgede yaşamış medeniyetlerin bıraktığı tarihi ve yapısal izler, bölgenin doğal mirası, jeolojik-jeomorfolojik yapısının üzerine insan katkısı ile oluşmuş, uluslararası öneme sahip özgün yerel peyzaj karakterine sahip önemli bir turizm odağıdır.

Birçok alt yerleşmeden oluşan Kapadokya bölgesi doğal, kültürel, tarihi ve peyzaj değeri açısından farklı statülerde bulunması sebebi ile Kültür ve Tabiat Varlıklarını Koruma Kurulu, Doğa Koruma ve Milli Parklar Genel Müdürlüğü gibi birden çok kurumun yetki alanına giren bir bölge/yöredir. Bu anlamda koruma yaklaşımları ve uygulamalarında üst ölçek ve alt ölçek plan kararları arasında uyumsuzluklar ve problemler yaşanmaktadır.

Sahip olduğu doğal ve kültürel miras değerleri ile önemli bir turizm merkezi konumunda olan Kapadokya Bölgesi turizm alt yapısının eksik olması nedeni ile turizm potansiyeli doğru değerlendirilememekte ve buna bağlı olarak da daha ciddi koruma sorunları yaşamaktadır.

Kapadokya Bölgesi 1985 yılında Dünya Miras Listesi'ne girmesi ile birlikte aynı zamanda uluslararası bir turizm odağı haline de gelmiştir. Kapadokya Bölgesi kapsamında özellikle Nevşehir, Avanos, Ürgüp, Göreme, Zelve, Uçhisar yerleşimleri doğa, tarih, kültür ve inanç turizmine bağlı olarak doğal ve kültürel miras alanları ve özgün yerel peyzaj karakteri üzerinde tahriplere ve olumsuz etkilere maruz kalmaktadır.

Kapadokya Bölgesi doğal ve kültürel mirasın doğa ve insan müdahalesi ile bütünleştiği bir bölgedir. Yerel peyzaj özellikleri, doğal ve kültürel mirası oluşturan yapısal ve bitkisel elemanlardan oluşmaktadır. Ancak bölgede daha önceden yapılan çalışmalar bir dönem hızla tahrip edilmiş olan dini yapıları korumak ve restore etmek üzerine odaklanmıştır. Daha çok tek yapı ölçeğinde sürdürülen koruma çalışmaları gerçekleştirilmiş ancak mekânsal ve bölgesel korumaya yönelik bütüncül ve kapsamlı uygulamalara yer verilmemiştir.

Kapadokya Bölgesi'nin yerel peyzaj özelliklerinin tanımlanması kullanıcı ve ziyaretçilerin algısı, izlenimleri ve bilinç düzeyinin artırılması koruma uygulamaları için önemli bir girdi oluşturmaktadır.

Bu bağlamda Kapadokya Bölgesi'nin her bir alt yerleşiminde görülen farklı kimlik ve özellikteki yerel peyzajların korunması için alt ve üst ölçekte öneriler geliştirilmiştir.

Tablo1’de görülen yerel peyzajlar için üst ölçekte Kapadokya Bölgesi ve alt ölçekte Kapadokya Bölgesi’nin alt yerleşimleri için önerilen koruma politikaları ve plan kararları incelendiğinde, bu amaçlar doğrultusunda geliştirilecek eylem planları ile yerel peyzajlar için etkin bir koruma gerçekleştirilebilecektir.

**Tablo 1** Alt ve Üst Ölçek Önerileri

Üst Ölçek Planların Amaçları (Kapadokya Bölgesi Bütünü)	Alt ölçek planların amaçları (Alt Yerleşmeler)
Yerel peyzaj karakterini oluşturan kültürel ve doğal mirasın, tarihi kimliğin korunması ve yerel peyzajın korunmasının plan kararlarında öncelikli olarak dikkate alınması.	Her bir alt yerleşimin kendi özgün karakteri ve kimlik bileşenlerinin envanterinin çıkarılması ve öncelikli koruma alanlarının belirlenmesi
Kapadokya Bölgesi bütününde, turizm odaklı gelişme ve büyüme kararlarının doğal ve kültürel çevre bütünü koruma öncelikli olması	Her bir alt yerleşim için (Avanos, Gülşehir, Hacıbektaş, vb.) özgün yerel peyzaj imgesinin ortaya çıkartılarak özgün koruma stratejilerinin belirlenmesi
Dört mevsim turizm faaliyetlerinin sürekliliğinin sağlanarak tüm yıla yayılması ile turizm yükünün azaltılması	Dört mevsim faaliyet takvimi oluşturulması ve turizm faaliyetlerinde süreklilik ve korumanın birlikte yürütülmesi.
Etkin koruma ile sürdürülebilir bir çevre oluşumu.	Etkin koruma ile sürdürülebilir bir çevre oluşumu.

### 3. SONUÇ

Yerel peyzajlar dinamik yapıya sahiptirler. Bu anlamda koruma ve yönetim stratejilerinin bölgesel ölçekte geliştirilmesi gerekmektedir. Yerel peyzajların korunmasında bölgede bulunan aktörler olan; yerel yönetimler, ziyaretçiler ve yerel halk arasında stratejik bir denge kurulmalıdır.

Yerel, bölgesel ya da küresel peyzajların korunması, geliştirilmesi ve gelecek kuşaklara aktarılması bugünden başlatılan ve toplumdaki her kesimi dahil eden ve farklı eylemleri kapsayan politikaların varlığı ile mümkün olabilmektedir.

Yerel peyzajların korunması bütünlük/bütüncül bir olgu olup, doğal ve kültürel değerlerin korunması yanında yöresel kültür, gelenek ve sosyoekonomik yapının da bir arada korunması gerekmektedir. Yerel peyzajı oluşturan somut ve somut olmayan değerlerin izlerini korumak ve gelecek kuşaklara aktarmak için etkin bir envanter çalışmasının yapılması, koruma politikaları kapsamında kullanım koşullarının sınırlandırılması gerekmektedir.

Yerel peyzajların korunmasının etkin bir biçimde sağlanması için yerel halkın ilgisinin ve bilinç düzeyinin artırılarak koruma süreçlerine dahil edilmesi ve multidisipliner bir yaklaşım ile karar mekanizmasının yetkilendirilmesi gerekmektedir.

Kapadokya Bölgesi’nde özgün yerel peyzaj dokusu içinde çağdaş yaşam koşullarına uygun kentsel alanlar ile tarihi – kültürel kentsel alanlar arasında bir uyum oluşturulamamıştır. Hızlı kentleşme ve kentsel hizmetlere olan gereksinimler yerel peyzajlar ile kentsel çevreler arasında süreksizlik ve kopuşlara neden olmaktadır.

Yerel peyzajların koruma kullanım dengesi ile ilgili kısıtlamaların belirlenmesinde uygulama politikalarının yasalar tarafından açıkça ifade edilmesi yaptırım ve uygulamaların etkin bir biçimde gerçekleştirilmesini sağlayacaktır. Koruma politikası sürecinde yerel peyzajın bileşenleri olan doğal ve kültürel miras değerleri açık ve anlaşılır biçimde tanımlanmalıdır.

Yerel peyzajların koruma ve uygulama stratejileri geliştirilirken, koruma sürecinin paydaşlarını oluşturan yerel ve ulusal yönetim birimleri, yerel halk ve ziyaretçilerin süreçteki rol ve görevleri tanımlanmalı ve güvence altına alınmalıdır.

Yerel peyzajın korunması için Kapadokya Bölgesi kapsamındaki tüm alt yerleşimlerin sahip olduğu yerel peyzajların korunması için yöredeki sivil mimarlık örnekleri ve anıtsal yapılar, yer altı şehirlerinden oluşan mimari yapının ve jeolojik olaylar ile iklimsel değişimler sonucu ortaya çıkmış olan vadi, kanyon



gibi doğal değerler üzerindeki kentleşme ve turizm baskılarının azaltılması için stratejiler geliştirilmelidir.

Kapadokya Bölgesi'ndeki geleneksel Anadolu konut mimarisinin oluşturduğu kentsel dokular ve anıtsal yapıların yeniden işlevlendirilerek kullanılmaları ve bu şekilde korunmaları sağlanmalıdır.

Kapadokya Bölgesi'nde özellikle alt yerleşimlerinde yayalaştırma yaygınlaştırılmalı ve özellikle sit alanları taşıt trafiğinden arındırılmalıdır.

Sonuç olarak Kapadokya Bölgesi sahip olduğu doğal ve kültürel özellikler nedeni ile özgün yerel peyzaj karakteri olan ancak yoğun, kontrolsüz, plansız kullanımlar sonucu bu özgünlüğün yitilmesi tehdi ile karşı karşıya kalmıştır. Koruma sorunlarının çözülebilmesi için üst ölçekli planlarda uygulama politikaları bulunmamaktadır. Kapadokya Bölgesi'nde tarihi/geleneksel yerleşim ile güncel/çağdaş yerleşim alanları arasında uyum sağlanması ve yoğun kullanıma bağlı olarak gelişen tahribatlara karşı bütünlük, sürdürülebilir kentsel koruma politikaları geliştirilmelidir. Üst ölçekli planlama çalışmalarında ön görülen yaptırımların alt yerleşimlerin tasarım planlama ve koruma yaklaşımları ile ilişkilendirilmesi gerekmektedir.

Kapadokya Bölgesi, her birinde farklı ağırlıkta ve çeşitlilikte doğal, kültürel ve geleneksel bileşenleri ile tüm alt yerleşimleri ile farklı kimlikte ve Dünya'da ender bulunan kültürel peyzaj ve yerel peyzaj özelliklerine sahip eşsiz bir alandır.

Zaten bu niteliği ile evrensel ölçekte korunması gerekli bir bölge olarak UNESCO Dünya Kültür Miras Listesi'nde yer almaktadır. Yöresel ve yerel peyzaj özellikleri gerek ulusal gerek uluslararası ölçekte hassas doğal ve kültürel çevreler olarak değerlendirilmeli ve sürdürülebilirlikleri bütüncül yaklaşımlar ile sağlanmalıdır.

## KAYNAKÇA

Çelik A. Çalışkan H, Batman-Pirselimoğlu, Z. (2017), Bursa İli Gemlik İlçesi Umurbey Beldesi'nin Kültürel Peyzaj Özellikleri. IJLAR E-ISSN: 2602-4322, 1 (2): 06-12, 2017

Macit-Erdal, T. (2018), Kapadokya Bölgesi Konaklama Yapılarının Kullanıcı Performans Değerlendirmesi. Erciyes Üniversitesi Fen Bilimleri Enstitüsü Mimarlık Anabilim Dalı Yüksek Lisans Tezi.

Özcan-Abdik, N. (2013), Kapadokya Yöresindeki Yerleşim Alanlarının Mimari Nitelikleri Bağlamında İrdelenmesi. Erciyes Üniversitesi Fen Bilimleri Enstitüsü Mimarlık Anabilim Dalı Yüksek Lisans Tezi.

URL1:<https://www.kapadokyadayim.com/kapadokyaya-nasil-gidilir/> Erişim tarihi: 01.10.2018

URL2:<https://www.google.com/maps/search/kapadokya+b%C3%B6lgesi/@38.6588851,34.7801377,11646m/data=!3m1!1e3> Erişim tarihi: 01.10.2018

URL3:<http://www.matiana.com.tr/cappa/locationtr.html> Erişim tarihi: 01.10.2018