

**TARİHİ ÇEVRE KORUMA SORUNLARI: (KARIA DEVLETİ) “HERAKLEIA-LATMOS”
HISTORICAL ENVIRONMENT CONSERVATION ISSUES: (KARIA PERIOD)
“HERAKLEIA-LATMOS”****Dr. Öğretim Üyesi Aziz Cumhur KOCALAR**Niğde Ömer Halisdemir Üniversitesi, Mimarlık Fakültesi, Şehir ve Bölge Planlama Bölümü,
azizcumhurkocalar@gmail.com, Niğde/Türkiye**ÖZ**

Çalışma koruma amaçlı planlama ekseninde yürütülmüş olup, Büyük Menderes Nehri Havzası içinde yer alan Bafa Gölü Tabiat Parkı yakınındaki antik bir liman kenti ve çevresinin tarihi kültürel koruma sorunları ele alınmıştır. Göl kıyısında yer alan “Herakleia-Latmos” antik kenti üzerinde günümüzdeki adıyla Kapıkırı köyü bulunmaktadır. Köy, gölün yeraltı sularını besleyen ve arkeolojik sit alanı olarak korunmaya muhtaç durumda olan Latmos dağlarının da eteğindedir. Bu kırsal bölgede kültürel miras alanları yoğun ve dağınık bir şekilde bulunmaktadır. Kaya resimleri ve antik kalıntıları olan dağların eteğindeki bu alanlar, çevre köylerdeki kırsal yerleşmeler üzerinden turizm açısından da hareketlilik görmekte olup, mutlaka ve öncelikle korunmalıdır. Ayrıca bütünlük bir havza planlaması kapsamında da gecikmeden önlemler alınmasını gerektiren bir bölgedir. Bafa Gölü Tabiat Parkı ve çevresinde çalışılan saha göl kıyısında bulunan Herakleia-Latmos antik liman kentiyle ve geniş vadilerle dolu dağlık çevresiyle ilişkili Koruma Amaçlı İmar Planı’na acilen gereksinim duyulan önemli bir tarihi arkeolojik kültürel alandır. Jeolojik açıdan da oldukça ilginç bulunan bu saha, karma sit alanları yönetimini de ilgilendiren öğretici yanlar ve ilginç potansiyeller de taşımaktadır. Çalışma, uzun süreli farklı dönemsel gözlemlere ve çeşitli bulgulara dayalı olarak yapılan araştırmaları kapsamaktadır. Bölgenin konumu ve önemi gereği arkeolojik ve doğal alandaki koruma sorunları, tedbir önerileri ile birlikte ayrıntılı bir şekilde ele alınmıştır.

Anahtar kelimeler: Antik Liman Kenti, Prehistorik Kaya Resimleri, Koruma Amaçlı İmar Planı.**ABSTRACT**

The study was carried out for planning purposes and the Bafa Lake Natural Park located in the Büyük Menderes River Basin and the ancient harbour city near it are considered for protection purposes. Kapıkırı village is located on the ancient city of "Herakleia-Latmos" located on the lake shore. The village is at the edge of the Latmos mountains, which feeds the underground waters of the lake and is in need of protection as an archaeological site. In the study, firstly, the problems of rural heritage in this region are mentioned. In the fields of the mountains there are rock paintings and antique remains. These areas are also active in terms of tourism over rural settlements in the surrounding villages and must be protected first. In addition, the Büyük Menderes River Basin is a region that requires measures to be taken without further delay within an integrated basin planning. The Bafa Lake Nature Park and its surrounding area is a very important archaeological site that is urgently needed for the Urban Conservation Plan associated with the ancient port city of Herakleia-Latmos located on the lake shore and the mountainous surroundings with wide valleys. So the chosen place carries educational and interesting potentials that concern the management of such archaeological and geological sites. The study includes long-term (6-years) periodic observations and surveys based on various findings. The conservation problems in the archaeological and natural areas required by the location and the importance of the zone have been discussed in detail with the recommendation of the precaution.

Keywords: Antique Harbor Town, Prehistoric rock paintings, Conservation Aimerd Plan.**1. GİRİŞ**

Ege Bölgesi verimli tarım toprakları ve turizm potansiyeli ile bilinmektedir. Alt Ege’yi şekillendiren Büyük Menderes Nehri ve havzası içinde yer alan Bafa Gölü Tabiat Parkı ise ülkemizdeki önemli göllerin başında gelmektedir. Çalışma sahası, göl kıyısında yer alan “Herakleia-Latmos” antik kenti üzerinde yer alan Kapıkırı köyü odaklıdır. Ancak gölün yeraltı sularını besleyen ve arkeolojik sit alanı olarak korunmaya muhtaç durumda olan Latmos dağları geniş bir alanı kapsar ve köyde onun eteğinde yer alır.

Çevrede kaya resimleri, kaya kiliseler de bulunmaktadır. Çalışmada bu kültürel miras alanlarının çeşitli köyler ve yerleşmelerle ilişkisi üzerinden kırsal alandaki arkeolojik ve doğal korumayla ilgili sorunlar ele alınmıştır. Gölün Tabiat Parkı olarak koruma altında olduğu bilinmektedir. Bu koruma statüsü ile gölün yakın çevresindeki işletmelerin ve Söke Ovası tarımsal yerleşmeleriyle olan doğal ilişkileri üzerinden

göldeki çevre kirliliğine dair toplanan bazı yazılı, görsel ve işitsel bulgulara yer verilmiş, ayrıca bazı uzmanlarla da görüşmeler yapılmıştır.

1.1. Amaç

Seçilen konu ve özellikle çalışma sahası, doğal ve kültürel kaynakların tarihten günümüze ulaşan verilerle birlikte korunarak geleceğin yerleşimlerine ışık tutacak niteliktedir. Korumayla ilişkili bilimsel alanlara örnek teşkil edebilecek ortak özelliklerinden ötürü Bafa Gölü Tabiat Parkı'ndan başlanılarak, Latmos Dağı'nı da içine alan bu daraltılmış bölge aslında öncelikle Karia Devleti ve hatta neolitik dönemlere kadar pek çok göndermeler içerdiği için seçilmiştir. Dolayısıyla saha ve konular, burada belirtilen tek bir başlık kapsamında daraltılmış olan bu ön çalışmadan başlanılarak, çok daha fazla disipline ve onların alt konularını da kapsayacak şekilde farklı boyutlara taşınacak niteliktedir.

1.2. Kapsam

Çalışmada makale sınırlamalarından ötürü saha kapsamı daraltılmıştır. Seçilen öncelikli alan Bafa Gölü yakınındaki antik liman kenti olmuştur. Bunun yanı sıra havza sistemine ait koruma yaklaşımı barındıran ilişkili konular da, sahadaki araştırmalar sürdürüldükçe, çoğalan farklı alt detaylara sahip olduğundan çalışmanın sınırlarını aşmıştır. Ancak yine de kısa göndermelerle çalışmaya katılmıştır.

Çalışma bu nedenle, yakın gelecekte disiplinler arası ortak veriler oluşturma amacı üzerinden bilimsel çalışmaları bu yöreye çekmek gayesi de güden, bir ön çağrı niteliği taşımaktadır. Kapsam bu yüzden şimdilik ve zorunlu olarak ancak yer yer derinlik kazandırılarak sınırlandırılmıştır. Çalışma yukarıda belirtilen düzeyde böylesine kapsamlı bir saha barındırdığı için ilgi alanlarına temas eden yönelimleri de zamanla vaz geçilemez kılmaktadır. Bundan ötürü de saha, yöreye özgü ilişkili disiplinler arası bakış açılarından da araştırılmıştır.

1.3. Yöntem

Ülkemizdeki kapsamlı veri eksikliğinden ve yetersiz işbirliğinden dolayı bazı mevcut zorlukların aşılması zaman almaktadır. Saha alanının seçimi ve sürdürülen çalışmalar 6 yıl öncesinde başlamış ve bu süre içinde yer yer saha gözlemlerinin de etkisi altında şekillenmiştir. Çalışma yapılan araştırmalar ve görüşmeler neticesinde zamana yayılarak yapılandırılmıştır.

Çalışma kapsamında dağların eteklerindeki geniş bir bölge köyleri, kaya resimleri, kiliseleri ve ayakta duran tüm tarihi eserleri fotoğraflanarak ziyaret edilmiştir. Bununla birlikte öncelikle gölde yerel köylü halk tarafından gözlemlenen aşırı kirlenmeye dair belirtiler de ayrıca yerinde ve zamanında incelenmiştir. Sonra gerek basından ve gerekse akademik kaynaklardan yararlanılarak 4 yıl farklı dönemlerde söz konusu bölgede yerinde derinlemesine görüşmeler ve araştırmalar yapılmıştır.

Bunlarla birlikte zamanla ciddi risklerin oluşumuna da artan derecede tanık olunmuştur. Bu farklı risklerin giderek gerçekleşme olasılığının artışı hem izlenmiş hem de bu risklerin gözden kaçmayacak kadar açık varlığı daha fazla gecikmeden farklı disiplinlere de veri toplama çağrısı yapılarak bildirilmiştir.

Çalışmada bir yandan gölün mevcut kirlenme durumu tartışılmaya açılarak yeniden sorgulanmaktadır. Diğer yandan ise, bu mevcut bulgular üzerinden sonuçlar, sebepleri ile birlikte karşılaştırmalı bir biçimde ortaya konulmaya çalışılmaktadır. Bu amaçla ayrıca uzmanlar ile çeşitli (telefon, yüz yüze olacak şekilde) görüşmeler de yapılmıştır. Göl ve çevresindeki mevcut durumun daha anlaşılır kılınmaya çalışılacağı yakın gelecek dönemde, çevredeki antik yerleşimlerin de daha iyi korunması yine önemli bir konu olmaktadır. Özellikle yöreye ve ilişkili konulara doğal ve kültürel zenginlikler birbirinden çok ayrıştırılmaksızın bakılmıştır.

Çalışma da ayrıca yöreye ilişkili disiplinler arası ilginin ve araştırmaların da artması hedeflenmiştir. Konu kişisel bir blok üzerinden sivil kamuoyu ile de paylaşılmış ama ilgi yetersiz kalmıştır. Konuya öncelikle şehir ve bölge planlama disiplini açısından tümünden gelimci ve plan hiyerarşisine uygun olacak şekilde bütüncül bir yönelimle yaklaşılmıştır.

2. KAVRAMSAL ÇERÇEVE

Tarihi, kültürel, arkeolojik (ve hatta en başta sayılması gereken doğal) sit alanlarının özellikle kırsal alanlarda kalanlarının ülkemizde gerek sayısı gerekse niteliği göz doldurucudur. İlginç farklı katmanlarıyla birlikte bu alanlar turizm ve yerel kalkınma açısından oldukça büyük bir öneme sahiptir. Ayrıca da eğitsel alanlar olma özelliği de taşımaktadır.

Seçilen sahada gözlemlenen ve araştırılarak tespit edilen bulgular, antik kentte ve çevresindeki bölgede pek çok riskin bir arada olduğunu göstermektedir. Bu riskler alttaki bulgular kısmında 5 ana başlıkta ele alınmıştır. Bu 5 ana başlığın altında ise alt başlık sayısı toplamı ise yine ayrıca 5 olmuştur.

3. BULGULAR

Söz konusu riskler giderek artan bir şekilde her dönem sıklıkla gerçekleşir halde olup, tarihi çevreyle birlikte o bölgeyi de tehdit etmektedir. Çalışmada bölgenin konumu ve önemi ile birlikte ortaya konulan bulgular (riskler ve öneriler) şeklinde iç içe ele alınmıştır.

3.1. Seçilen tarihi arkeolojik ve kültürel çalışma sahasının bölge içindeki konumu

Aydın'da bitki çeşitliliği açısından en zengin türlerin yaşadığı yerlerin başında Kuşadası Dilek Yarımadası Büyük Menderes Deltası Milli Parkı, Antik adı Latmos olan Beşparmak Dağları, Bafa Gölü çevresi ve Koçak Kanyonu gelmektedir. Zengin biyoçeşitliliği Koçak Kanyonu'nun uzunluğu 8 km'dir ve görülmelidir. Kanyon içindeki sık bitki örtüsünün yağmur ormanları gibi görüntüler oluşturduğu ve bazı alanlarda gökyüzünün kaybolduğu gözlenmektedir. Koçak Kanyonu, bitki zenginliği nedeniyle Avrupa Konseyi tarafından Biogenetik Rezevr Alanı olarak değerlendirilmiştir. (<http://www.hurriyet.com.tr/seyahat/iste-aydinin-yeni-antik-rotasi-40584004>)

Tarihte Karia Devleti döneminde antik bir liman kenti olan Herakleia-Latmos bugün Bafa Gölü'nün kıyısında bulunmaktadır. Tarihi kent geçmişte önünde uzandığı bilinen körfeze de tamamen egemen bir konumda yer almaktadır.

3.2. Herakleia-Latmos (Kapıkırı köyü) ve önemi

Bugüne kadar az sayıda yayımlanmış Almanca'dan çevrilen bazı kaynaklarda antik liman kenti, bugünkü Bafa Gölü'nün kıyısında Kapıkırı köyünün olduğu alanda bulunmaktadır. Bindokat (2006). Tanrıların ve azizlerin kutsal Latmos (Beşparmak) Dağları Bafa Gölünün yakınında yer almaktadır. Seçilen bu çalışma sahası, dağların yüksek eteklerine kadar varan neolitik dönemde yerleşim görmüş mağaralarla, prehistorik kaya resimleriyle, kilise ve manastırlara kadar varan pek çok arkeolojik buluntulara çağlar boyu ev sahipliği yapmıştır. Karia yolundan yükseklerde yapılan yürüyüşlerde, prehistorik kaya resimlerinin yanı sıra tüm bu ayrıntılar rahatlıkla görülebilmektedir. Antik dönemdeki liman kenti Herakleia'nın ise Athena Tapınağı'ndan, Bouleuterion'una ve tiyatrosu kısmen ayaktadır. Kayalık bölgenin prehistorik dönemlerdeki yaşantılara özgü kaya resimlerinden kaya mezarlarına kadar ayakta kalan irili ufaklı pek çok eserle birlikte tüm bu tarihi yerleşmelerin, izlerini halen günümüze kadar taşıyabilmiş olması son derece etkileyicidir.

3.3. Tarihi çevre koruma sorunları

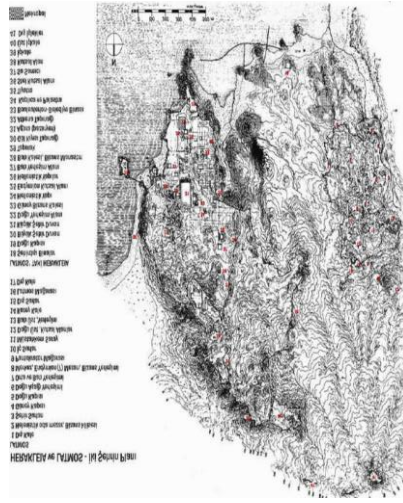
Çalışmada öncelikle çevre kirliliği olmak üzere çeşitli risklerin varlığı buradaki kültür ve tabiatı koruma sorunlarına sadece kültür turizmi açısından kısmen konu edilmiştir. Özellikle gölde yılan balığı gibi çok özel türlerin varlığı ortadadır. Yörenin mutfak kültürüne yansıyan gastronomi turizminde bu izleri de görmek mümkündür.



Şekil.1. a. Gölün kirliliği, b. Gölün Vaziyet Planı, c. Korunması Gereken Yılan Balığı- Gastronomi Turizmi ile ilgili göl kıyısındaki bir lokantanın tanıtım ve reklam tabelası.

3.3.1 Arkeolojik/Kentsel sit alanları ve antik kaya yerleşmeler.

Beşparmak (Latmos) Dağları antik dönemde Ege Denizi kenarındadır. Günümüzde ise deniz kıyısından 30 km içerde bulunmaktadır. (Gümüş, 2015, s. 46) (Muğla Sıtkı Koçman Üniversitesi Edebiyat Fakültesi, Arkeoloji Bölümü) Altta haritada Ege denizi altta kalmaktadır ve göle mesafesi görülebilir.



Şekil.2. Beşparmak (Latmos) Dağları (Gümüş, 2015, s. 70-71).

Sözü edilen bölgede Latmos dağı eteklerine ve geniş bir alana dağılmış durumda olan neolitik dönemlerden beri yerleşim görmüş bazı mağaralar ya da doğal şartlarından ötürü kendiliğinden korunaklı olan alanlar bulunmaktadır. Bölgenin önemi ise şu an bilinebildiği kadarıyla sınırlı olmadığı kaya resimlerinden de rahatlıkla anlaşılabilir. Her ne kadar yıpranmış dahi olsalar resimler ve yaratılan sembolik dil değerlidir. Ayrıca bölgede önem verilmesi gereken kaya kiliseler de mevcuttur. Hıristiyanlığın farklı dönemlerinde yapılan bu kaya kiliselerde yine freskler de bulunmaktadır. Bu yerleşmelerin öncelikle inanç turizmi açısından değer bulduğu da bilinmektedir.

3.3.2. Herakleia Latmos antik liman kenti (Kapıkırı Köyü ve çevresi) arkeolojik sit alanları.

Beşparmak (Latmos) Dağları eteğindeki Herakleia, Bafa Gölü'nün kıyısında Batı Anadolu'nun en güzel antik kentlerinden birisi olup, mutlaka korunması gerekmektedir. Kapıkırı köyü Herakleia kentinin üzerinde yer almaktadır. Kapıkırı ve Gölyaka arasında bulunan taş kayalıklarda Neolitik döneme ait (MÖ 6500-7500) duvar resimleri bozulmadan günümüze kadar gelmiştir. Latmos Antik Kenti, Latmos (Beşparmak) Dağları eteklerindeki kaya resimleri, Athena Tapınağı, Tiyatro Agora Sur Duvarları, Endymion gibi Helenistik dönem yapıları yanı sıra köyün Bizans döneminde piskoposluk merkezi olması nedeniyle su kotu 2 m. mertebesinde olan göl içinde de pek çok kilise kalıntıları bulunmaktadır, bunların hepsi özenle korunmalıdır.

Köylerde ise turistik hizmet ve aktivitelerle birlikte günlük kırsal yaşam sürmekte olup, köyün geçimi ise ayrıca tarım ve hayvancılıkla (büyük baş ve balıkçılık) sağlanmaktadır. Ancak bu köy Tapu ve Kadastro Müdürlüğü kayıtlarından araştırıldığında ise, Bodrum'da kadastro geçmeyen tek köy durumunda kaldığı söylenilmektedir. Dolayısıyla yukarıdaki başlıklarla birlikte ele alınması gereken bu köyün ve içinde bulunduğu bölgenin en başta gelen sorunlardan biri, kırsal araziler ve zeytinlikler içeren haliyle birlikte, bir Koruma Amaçlı İmar Planı olmamasıdır. Bu eksiklik Anadolu'da birçok yerde de olduğu gibi başıboşluğu körüklemektedir.

Athena Latmia Tapınağı, Agoranın batısında yüksek bir kayalığın üzerinde yer alır ve körfezde uzaklardan da görülebilen bu yapı kentin simgesidir (Şekil-Res.13). İ.Ö.3 yüzyılda Dor İon karışık düzeninde Templum in antis planlı basit bir yapıdır. Çatı yüksekliğine kadar korunmuştur. Duvarlar gynas ancak antik dönemde beyaz sıvalıdır. Cephe, alınlık ve taban mermerdendir. Önde bulunan kutsal alan ve propylon da yapı grubunun parçasıdır. Yapı antelerindeki yazıtlardan kent siyasi durumu nedeniyle kent arşivi olarak da hizmet verdiği anlaşılmaktadır. Tapınağın mermer antesinde Zeuxis ve Scipio tarafında yazılmış mektuplar dönem tarihi ve kent için önemli bilgiler sunmaktadır (Paris Louvre Müzesinde). Kentin geçim kaynakları ticaret, tarım arıcılık, mermer ve demirdir. Çevresindeki basit yeni yapılaşmalar kent içindeki yapının konumunu ve görkemini gölgelemektedir. Tapınağın çevresindeki dik yamaçta dor frizi ve geisona ait parçalar bulunmaktadır. (Gümüş, 2015, s. 55).



Şekil.3. Herakleia Antik dönem liman yerleşmeleri Gümüş (2015, s. 81). (R.13) (s. 77) (Peschlow, 1966, Abb.104)

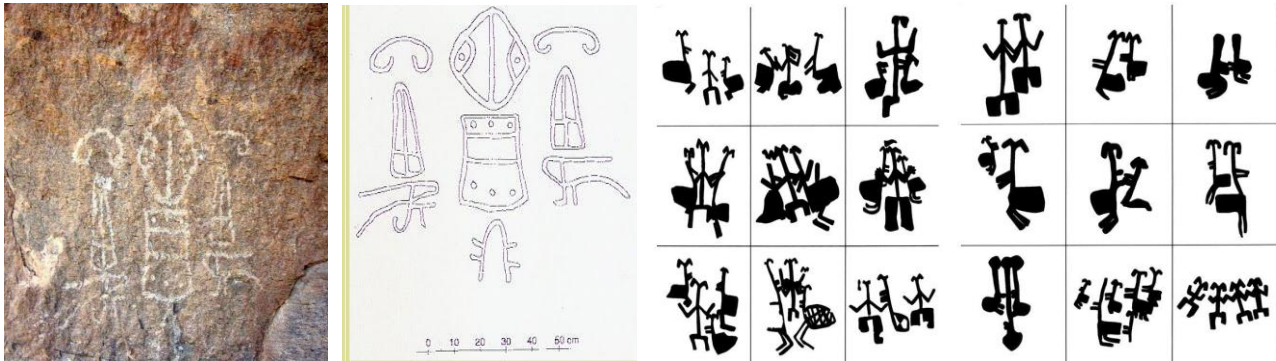
Arkeoloji açısından “Bafa Gölü ve çevresinde toplum destekli eko turizm faaliyetlerinin belirlenmesi arkeoloji ve sanat tarihi raporu” ile bölgede bir araştırma projesi yapılmıştır. Bu projenin raporuna katkı sunan bir yazar, antik dönem coğrafyasında önemli bir yere sahip olan bu prehistorik kaya resimlerine yönelik kazıların tarihsel gelişiminden şöyle söz etmiştir. “Hava ve yağmur kültü en erken Neolitik Çağ’da bu dağda başlamış olmalıdır. (Gümüş, 2015, s. 41s).

Aynı proje kapsamında raporda yer alan başka bir metinde ise ayrıca “Latmos ’ta bulunan Herakleia için koruma ve tanıtım taslağı”da yer almıştır. (Dr. Ing. Mimar Köln, Almanya) (Distelrath, 2015, s. 84)

3.3.3. Kaya resimleri ve Kiliseler ile Manastır (Taş Ocakları ve Vandalizm Sorunu).

Beşparmak Dağları, içinde büyük hacimli blok kayaların geniş bir alana dağınık bir şekilde yayılmasından ötürü jeopark statüsü ile tanıtılabilecek olabilecek karakterde çok özel bir bölgedir. Bölge kaya resimleri gibi çok ciddi arkeolojik bulgulara da sahiptir. Bu bölgenin koruma sorunlarının son yıllarda en başında ise taş ocakları gelmektedir. Halen Beşparmak Dağları’nın kuzeyinde ve çevresindeki faaliyette olan taş ocakları ülkemizin bu benzersiz peyzajını altüst edebilecek şiddette sarsıntılar yaratmaktadır. Bu faaliyetler ne yazık ki alanın doğal, arkeolojik koruma gerektiren yapısını hızla tahrip etmektedir. Özellikle de bölgedeki arkeolojik buluntular üzerinde çok ciddi bir tehdit oluşturmaktadır.

Ağır yük taşıyan maden kamyonları köy yollarını da bozarak etrafı toza boğmaktadır. Bölgede çevre ve halk sağlığını tehdit eden en önemli boyutta bu sağlığa son derece zararlı olan feldspat, kuvars, vb. madencilik faaliyetleridir. Göl kıyısına yakın alanlarda bile bu ocakların yenilerine dahi uzun süreli izinler verilmek üzere ÇED toplantıları 2017 sonunda gerçekleştirilebilmektedir. Ayrıca bölgede ki ölümlerin sebepleri üzerinden yapılacak araştırmalara da ihtiyaç duyulmaktadır, özellikle akciğer kanser oranlarının arttığı bile söylenmektedir, bunlar da çevre mühendisliği ile halk ve çevre sağlığı tarafından ayrıca araştırılmalıdır. (<http://www.hurriyet.com.tr/latmosa-koruma-yerine-tas-ocagina-tepki-40615135>)



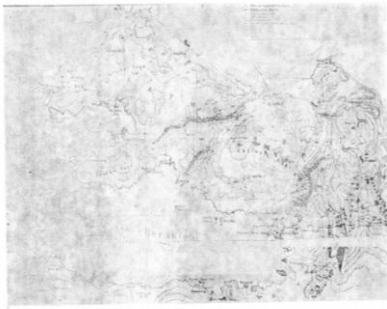
Şekil.4. (Gümüş, 2015, s. 73). Res. 1,2 (Peschlow, 2005, s.87) ; Res. 3 (Peschlow, 2006) (Res.35,36)

Bölgenin en önemli arkeolojik özelliği sayılan pek çok kaya resmi geniş bir alanda doğal olarak korunaklı ve dış etkilere nispeten kapalı farklı noktalara yayılmıştır. Yine de kaya resimlerinin çoğu doğal yollardan bir yıpranma süreci yaşamıştır. Ancak bununla beraber kısmen de vandalizm nedeniyle tahrip edilmiştir.

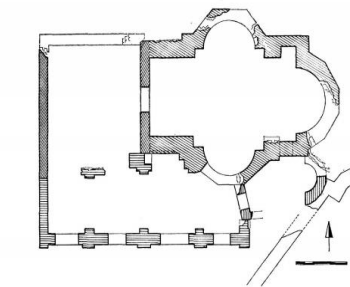
Dünyada benzerlerine çok ender olarak rastlanan bölgemizdeki bu kaya resimleri ve mağara yerleşmeler halen çok ciddi bir tehdit altındadır. Kaya resimleri İspanya'daki üç arkeolojik alandaki mağara resimleri ile sağlanan bulgularla da karşılaştırılırsa önemi çok daha iyi anlaşılacaktır. İspanya'da ki resimlerle ilgili yapılan yüksek teknoloji analizler, o resimleri en az 64.800 yıl öncesine, yani modern insanlar Afrika'dan Avrupa'ya gelmeden 20.000 yıl öncesine tarihlenmiştir. Bu durum, mağara sanatını önceden düşünülen daha eski olduğunu göstermiş ve Neandertallerin, insan kültürünün temel taşlarından olan sembolizma kapasitesine sahip olduğunun en güçlü kanıtını da sağlar kılmıştır. (<http://arkeofili.com/neandertaller-tarafından-yapılmış-mağara-resimleri-bulundu/>)

Beşparmak (Latmos) Dağları çevresindeki kaya resimlerinin günümüzde ziyaretçileri de artmaktadır. Latmos çevresindeki bölgemizde ise pek çok köy vardır. Bu bölge halen tümüyle bu kaya resimleri ile ilişkili bir şekilde turistik ziyaretlere açıktır. Diğer yandan başıboş bir şekilde bu konuda birçok riske de maruz kalmış durumdadır.

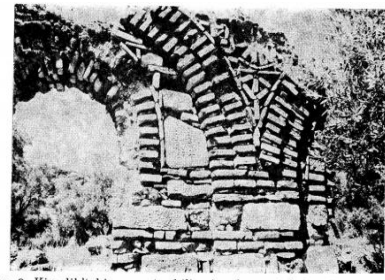
Ayrıca antik kente (göl kıyısına) 3 km gibi kısa bir mesafede ve ziyaret gören Kırşelük'teki Manastır Kilisesi'nde yalnız çevre duvarına ait olabilecek parçalarla 13.yy'dan günümüze kadar gelebilmiş olup halen ilgi bekler durumdadır. (Mercangöz, 2016).



Şekil 5. a. Bafa Gölü ve çevresini gösterir harita (Wiegand, 1913).



Şekil 2. Kırşelük'teki manastır kilisesi planı (Z. Mercangöz-G. Kuzu-güdenlioğlu)



Res. 8. Kırşelük'teki manastır kilisesi, eksonarteksin güney cephesi ayrıntı, ortadaki sağlam kemer köşeliğindeki tuğla süsleme

Şekil.5. a. Bafa Gölü çevresine ait haritada Kırşelük'teki Manastır Kilisesi, b. Kilisenin planı, c. Sağlam kemeri. (Mercangöz, 2016).

Asıl vahim olan ise bölge içinde alınan madencilik kararlarıdır. Son derece önemli böyle kaya resimlerinin bulunduğu bir alan olan Bafa Gölü'nün doğu ve kuzeydoğusundaki 8 bin 700 hektarlık alan içine birçok yeni maden ocağı için ruhsat verilmesi oldukça şaşırtıcıdır. Bu ocakların faaliyete geçmesiyle hektarlarca alandaki tarihi ve doğal değerler yok olma tehlikesi ile karşı karşıya kalacaktır. (Bayer, 2016).

3.4. Planlama eksikliği

Dilek Yarımadası – Büyük Menderes Deltası Milli Parkı gibi doğal zenginliklerin olduğu bölgeye ait karmaşık ilişki verilerin doğru bir şekilde toplanması gerekir. Çalışmada idari açıdan da kararların ve denetimin yerinde olmadığına dair bazı bulgulara rastlanmıştır. Bilgi eksiklikleri altta belirtilen disiplinlerin yapacağı çalışmalara gereksinimi arttırmıştır. Bu çalışmalar doğru kararlar üretilmesine katkı sağlayacaktır. Dolayısıyla tüm bu durumlar sahada sorunların artan karmaşıklığı ile birlikte çekilen güçlükleri ortaya koymaktadır. Bölgeyle ilgili bazı disiplinler açısından görünen mevcut tabloda aşağıdaki gibi kısaca özetlenebilir.

3.4.1. Şehir ve Bölge Planlama.

Öncelikle Bafa Gölü Tabiat Parkı ile Kapıkırı Köyü ve yakın çevresi için acilen bir Koruma Amaçlı İmar Planı yapılması gerekmektedir. Bölgedeki hassas alanlara yönelik ilişkili alan yönetimi planları yapılmalıdır. Bölgeyle ilişkili üst ölçek planların ayrıntılardaki eksiklikleri de tamamlanarak plan hiyerarşisine uygun bir bütünlük mutlaka sağlanmalıdır. GEKA. İdari sınırlar ile ilgili sorunlar ise alan yönetimleri ile aşılmalıdır.

3.4.2. Jeoloji, Jeofizik ve Doğa Tarihi.

Latmos Dağları özel bir jeolojik oluşumdur; kaya resimlerinden, manastır ve kiliselerinde de görülebileceği gibi neolitik çağdan bu yana yerleşim gören bu bölgeye kaynaklarda, kutsallık atfedildiği de söylenilmektedir. Antik dönemde dağların eteklerinde önemli bir liman kenti bulunması ve göldeki kalıntılardan da görülebileceği gibi antik kentin bu limanın zenginliğini de yansıttığı önemli bir gerçektir. Günümüzdeki göl kıyısının deniz ile ilişkisi zamanla kopmuş ve Bafa Gölü oluşmuştur.

Çok engebeli silüetinden dolayı Beşparmak (Latmos) Dağları olarak adlandırılan dağ silsilesi ise gynas, granit ve şiist kütlelerinden oluşur. (Gümüş, 2015, s. 46). Göle yönelik doğal olan tarihsel süreçler de daha kapsamlı bir şekilde araştırılmalıdır, ayrıca yakın çevrede bir Doğa Tarihi Müzesi de kurulmalıdır.

Latmos Dağları jeoturizm açısından yürüyüş türünde aktiviteler için vaz geçilemeyecek kadar özel bir bölgedir. Jeoturizm gibi zararsız yollardan sınırlı kullanımlara açık bir şekilde gölün ve dağların (Karia yolunun) değerlendirilebilmesi mümkündür, zira jeopark olma özelliklerine sahip olan bu bölge nadir özellikleri ile tanıtılarak olduğu gibi korunmalıdır.

3.5. Kamu yönetimi kararları (yerel yönetimler ile merkezi yönetim).

İdarelerin kararları aşağıda Neo-liberal politikalar ve popülizm tehlikesi açısından incelenmiştir:

Tüm Güney Ege için özellikle Büyük Menderes Havzasını kontrol altına alabilecek bir Havza Koruma Planına gereksinim duyulmaktadır. Bu planın yönetim modelinin de özel olarak tasarlanıp, belirlenecek bir yönetim ile yürütülmesi şarttır. Aslında bu gereksinimin tüm havzalarımız için de geçerli olduğu açıktır.

Bölge ile ilgili 3 ili kapsayan bir Çevre Düzeni Planının tamamlanmış olduğu ancak eksikleri bulunduğu söylenebilir. Havza çalışmaları gibi konularda ise zamanla gelişmeler olması beklenmektedir. Bu konulardaki ayrıntılarda Güney Ege Kalkınma Ajansı İnternet sitesinden izlenilebilir. (<http://geka.gov.tr/>)

Popülizm gibi olumsuz bir gerçeklik dünyada ve ülkemizde periyodik olarak sık sık gündeme gelerek doğal ve kültürel alanları da tehdit edebilmektedir. 2014 Mart döneminde ekonomik algı operasyonları baskısı altında geçen seçim dönemine denk gelen siyasi, toplumsal konuların ötesinde ve özellikle konumuzla ilgili olarak, eşsiz doğal yapılarıyla korunması gereken bu fiziki çevreler üzerinden alınabilen oldukça hatalı ve riskli kararlara açık bir toplum haline gelmiş durumda olduğumuz da yaşanarak görülmüştür. Ancak bu metin o zamanlarda hazır olmasına karşın yayımlanamamıştır.

İşte bu şekilde yapılan propagandalar ile yürütülen çeşitli spekülasyonlar eşliğinde, alınabilecek kararlarda oldukça endişe verici bir düzeye erişebilmesi söz konusu bile olmuştur. Bu spekülasyonlardan biri de, Bafa Gölü'nün bir "Tabiat Parkı" olarak korunmasına engel teşkil etmeye başlayan o günkü siyasi eğilimlerdir. Bu yaklaşımın ne kadar hatalı olup olmadığı gerekçeleriyle birlikte bir başka çalışmada ele alınabilir.

Gölün idari sınırda kalan konumu ile Büyükşehir tipi idareler arasındaki kırsal alanın yönetimi açısından sorunları olduğu ortadadır.

2011 yılında Büyükşehir olan 2 ayrı ilin ilçelerinin (Aydın-Söke ile Muğla-Milas) sınırında kalmaktadır. Sınır gölü yukarıdan aşağı ortaya yakın bir yerden bölmektedir. Göl de, ilçelerin (Aydın-Söke ile Muğla-Milas) sınırında kalmasından ötürü yarı-sahipsiz bırakılmış bir konumdadır.

Ülkemizde yakın geçmişten bu yana doğal alanları "Milli Park" statüsüne geçirmeye yönelik girişimler olmuştur.. Bu tür girişimler bu yöre için de söz konusu olmuştur. Ancak konunun hem bilim insanlarınca, hem de çevre hareketi ve ilgili sivil toplum örgütlerince, ayrıca yerel halk ve yurttaşlar tarafından da daha ayrıntılı ve tüm havza alanını ilgilendiren boyutlarıyla da birlikte yeniden sorgulanması gerekir.

Bölge, Dilek Yarımadası – Büyük Menderes Deltası Milli Parkı ile de bağlantılı olduğundan koruma önlemlerinin de daha etkin kılınması oldukça önemlidir. Ancak hal böyle iken, gölün milli park statüsüne geçirilmesine yönelik olarak internet üzerinde düzenlenmiş bir imza kampanyası da, böyle bir yol değişikliği söz konusu edebilmektedir.

4. SONUÇ VE ÖNERİLER

Çalışmada bölgenin konumu ve önemi ile birlikte ortaya konulan bulgular (riskler ve öneriler) şeklinde iç içe ele alınmıştır. Bulgular 5 ana başlıkta özetlenmiştir.

Bulguların içerdiği risklerin salt alt başlık sayısı ise toplamda 5 sayısını bulmuş ve doğal konular kapsam dışında bırakılarak metin bu kadarla sınırlı tutulmuştur. Riskler bölgeyi tehdit etmektedir. Risklerle birlikte bazı çözüm önerileri de sunulmuştur. Ayrıca bilimsel ya da güncel somut (haber, STK, kamu kurum ve kuruluşları, vb.) kaynaklardan toparlanan çıkarımsal alıntılara yer verilmiştir. Geliştirilen öneriler ise bulgulara paralel yorumlarla birlikte özetlenmiştir.

Bu bölge de tarihsel ve bütünleşik bir havza planlamasına ihtiyaç duymaktadır. Ayrıca korunması gereken tüm bu alanların çok daha iyi bir şekilde yönetilmesi de gerekmektedir.

Heraklia-Latmos Karia Devleti antik liman kenti ile birlikte aslında tüm bu Büyük Menderes havzası, tarihsel açıdan bütünleşik alan yönetimini ilgilendiren ilginç potansiyeller taşımaktadır. Bu yüzden bazı disiplinler arası önemli çalışma sahalarından da biridir.

İlgili Bakanlıklar ve idarelerce farkı türde verilerin sürekli bir şekilde Coğrafi Bilgi Sistemi (CBS) katmanlarında toplanıp paylaşılarak tartışılması beklenirken; risk analizi ve önlem stratejileri üzerinden değerlendirmeler yapılmaksızın bölgede ciddi kararlar alınmaktadır. Bölgeyle ilişkili üst ölçek planların ayrıntılardaki eksiklikleri de tamamlanarak plan hiyerarşisine uygun bir bütünlük mutlaka sağlanmalıdır. İdari sınırlar ile ilgili sorunlar ise alan yönetimleri ile aşılmalıdır.

Bu saha çalışmasından tarih boyu gezegenimizde insan elinin değmediği yerlerde, doğal ve kültürel yaşamın çeşitlenerek sürmüş olmasının öğretici yanlar barındırdığı anlaşılmaktadır. Bu anlamda ve gelecek için; Herakleia-Latmos antik liman kenti ve Karia Devleti dönemlerine ait verileri ile pek çok açıdan insanlık ve doğa tarihi açısından önemli olmaktadır. Hatta 8000 yıl öncesine kadar uzandığı bilinen prehistorik kaya yerleşimlerinin olduğu bu eşsiz bölgenin, Bafa Gölü Tabiat Parkı ile birlikte özenle korunarak, sürekli disiplinler arası araştırmalara da konu olması beklenmektedir.

Bu bölgenin daha hassas bir şekilde korunması için planlamaya yönelik konularda çok daha kapsamlı çalışmalar yapılması gerekir. Disiplinler arası sorun alanlarında kalan konular da böylelikle ele alınabilir. Zamanla bölgeye yönelik yeni tedbir önerileri de geliştirilebilir olacaktır. Bu doğrultuda yeni öneriler içeren çalışmalar da burada başlatılan bu tartışmanın sürdürülmesine bir araç teşkil edecektir.

Gelecek çalışmaların en can alıcı önerileri de öncelikle kapsamlı planlamayla bu korumacı yaklaşımlar üzerinden olacaktır. (Koruma Amaçlı İmar Planı, Büyük Menderes Havza Koruma Planı ve Alan Yönetim Planları) Göl, iki ayrı ilin idari sınırları arasında kalan kritik bir bölgededir. Bu açıdan bakıldığında da; Bakanlıkların, Ajansların ve STK'ların ilgili idarelerle birlikte bir yönetim birlikteliği sağlamasının koruma açısından son derece önemli olduğu ayrıca çalışmada vurgulanmaktadır.

KAYNAKÇA

30.12.2014 tarihli ve 2014/1 sayılı Bölgesel Gelişme Yüksek Kurulu kararı, <http://geka.gov.tr/297/2014-2023-bolge-plani>

(2015). “Ege Denizi ve Bafa Gölü Tabiat Parkı'na Binlerce Ton Atık Döküldü”, 27.09.2015 Denizhaber, <http://www.denizhaber.com/guncel/ege-denizi-ve-bafa-golu-tabiati-parkina-binlerce-ton-atik-dokuldu-h40287.html>

(2016). “Azap Gölü'nde Üçüncü Önemli Bir Tür Tespit Edildi”, İHA, 09.01.2016 Hürriyet Gazetesi, <http://www.hurriyet.com.tr/azap-golu-nde-ucuncu-onemli-bir-tur-tespit-edildi-37224713>

(2016). “Muğla'nın Doğa Turizmi Master Planı Hazırlandı”, 06.02.2016 Hürriyet Gazetesi, <http://www.hurriyet.com.tr/mugla-nin-doga-turizmi-master-plani-hazirlandi-37239095>

(2017). “Bafa Gölü Tabiat Parkı'na maden ocağı tepkisi”, DHA, 28.10.2017 Hürriyet Gazetesi, <http://www.hurriyet.com.tr/bafa-golu-tabiati-parkina-maden-ocagi-tepkisi-40625487>

(2018). “Aydın Haberleri”, Hürriyet Gazetesi, <http://www.hurriyet.com.tr/aydin/>

(2018). “Bafa Gölü Haberleri”, Hürriyet Gazetesi, <http://www.hurriyet.com.tr/haberleri/bafa-golu>

(2018). “Muğla Haberleri”, Hürriyet Gazetesi, <http://www.hurriyet.com.tr/mugla/>

Anonim.

<https://ipfs.io/ipfs/QmR1gzPYUwxEUWHbeRggZzfYy5Fxs8Qc7hXUUnJQwxrZq/wiki/Ayd%C4%B1n.html>

Bayer, Y. (2016). “Tarih cinayeti’ devam ediyor”, Hürriyet Gazetesi, 10.03.2016 <http://www.hurriyet.com.tr/yazarlar/yalcin-bayer/tarih-cinayeti-devam-ediyor-40066205>

Bindokat, A.P. (2006). Herakleia: Latmos'ta Bir Karia Kenti Şehir ve Çevresi, (Çev.: Fikret Özcan), Homer Kitabevi Yayınları, İstanbul.

ÇEDPGM, Çevresel Etki Değerlendirmesi ve Planlama Genel Müdürlüğü, T.C. Orman ve Su İşleri Bakanlığı, Aydın-Muğla-Denizli Planlama Bölgesi 1/100.000 Ölçekli Çevre Düzeni Planı ve Plan Açıklama Raporu,

http://webdosya.csb.gov.tr/db/mpgm/eduardosya/file/CDP_100000/amd/PLANHUKUMLERI_15052017.pdf

ÇŞB, T.C. Çevre ve Şehircilik Bakanlığı, 2015 yılı idari faaliyet raporu, <http://webdosya.csb.gov.tr/db/tabiat/webmenu/webmenu68053.pdf>

Distelrath, Albert “Latmos'ta Bulunan Herakleia İçin Koruma ve Tanıtım Taslağı” sunulmuştur. (Dr. Ing. Mimar, Köln, Almanya), Bafa Gölü ve Çevresinde Toplum Destekli Eko turizm Faaliyetlerinin Belirlenmesi Araştırma Projesi Raporu, (Ed. Proje Yürütücüsü: M. Tuna), ss.84, Güney Ege Kalkınma Ajansı (GEKA), Muğla. http://geka.gov.tr/Dosyalar/o_1adq3s65h126v17pu8e4bb8jv8.pdf

EKODOSD, Latmos'ta yeni maden sahaları, <http://www.ekodosd.org/index.php/9-uncategorised/729-latmos-ta-yeni-maden-sahalari>

Ertuğrul, E. (2018). “Neandertaller tarafından yapılmış mağara resimleri bulundu” Arkeofili (<http://arkeofili.com/neandertaller-tarafindan-yapilmis-magara-resimleri-bulundu/>)

Genç, F.N. (2014). “6360 sayılı kanun ve Aydın'a etkileri”, Adnan Menderes Üniversitesi, Sosyal Bilimler Enstitüsü Dergisi, Cilt: 1, Özel Sayı (Sf:1-29) <http://dergipark.gov.tr/adusobed/issue/17962/188827>

Güney, A. (1999). “Çevre ve Kalkınma İkileminde Söke: Bütünsel Yaklaşımla Çözüm Önerileri”, 20000'e Bir Kala Büyük Menderes Havzası 4. Tarım ve Çevre Sorunları Sempozyumu, 9-10 Eylül 1999, Söke, İzmir: Ege Üniversitesi Basımevi, s. 7-18.

Güney Ege Kalkınma Ajansı İnternet Sitesi <http://geka.gov.tr/>

Güney Ege Kalkınma Ajansı, Güney Ege Bilgi Sistemi, <http://geka.gov.tr/2889/guney-ege-bilgi-sistemi>

Güney Ege Kalkınma Ajansı, Bölge Planı, <http://geka.gov.tr/297/2014-2023-bolge-plani>

Kıbaroğlu, D. vd. (2009). “Kıyı bilgi sisteminde veriler ve veri kaynakları”, TMMOB Coğrafi Bilgi Sistemleri Kongresi, 02-06 Kasım 2009, İzmir.

KAGM, Koruma Alanları Gn. Md., T.C. Orman ve Su İşleri Bakanlığı, (2018). <http://korunanalanizin.ormansu.gov.tr/Giris/index.aspx>

Mercangöz, Z. (2016). “Bafa Gölü Kırseluk'taki Manastır Kilisesi”, Sanat Tarihi Dergisi, 5 (5), <http://dergipark.gov.tr/std/issue/16508/172365>

OSİB, T.C. Orman ve Su İşleri Bakanlığı, 2017 yılı idare faaliyet raporu, <http://www.ormansu.gov.tr/docs/default-source/default-document-library/t%C4%B1klay%C4%B1n%C4%B1za5f894deda89642aade2ff000015211d.pdf>

OSİB, T.C. Orman ve Su İşleri Bakanlığı, Coğrafi Bilgi Sistemi, (2018). <http://geodata.ormansu.gov.tr/>

Sürücü, B. (2017). Kuşadası Ekosistemi Koruma ve Doğa Sevenler Derneği (EKODOSD) Başkanı, Haber ve Röportajlar.

TVKGM, Tabiat Varlıklarını Koruma Gn. Md., T.C. Çevre ve Şehircilik Bakanlığı, <http://tvk.csb.gov.tr/>

Ürker, O. (2015). “Bafa Gölü çevresi ve beşparmak dağları vejetasyonu ve florası araştırma raporu”, (Ekolog Dr.), Bafa Gölü ve çevresinde toplum destekli eko turizm faaliyetlerinin belirlenmesi Araştırma Projesi Raporu, (Ed. Proje Yürütücüsü: M. Tuna), ss.133, Güney Ege Kalkınma Ajansı (GEKA), Muğla. http://geka.gov.tr/Dosyalar/o_1adq3s65h126v17pu8e4bb8jv8.pdf