



JOURNAL OF SOCIAL AND HUMANITIES SCIENCES RESEARCH

Uluslararası Sosyal ve Beşeri Bilimler Araştırma Dergisi

Open Access Refereed e-Journal & Refereed & Indexed

Article Type	Research Article	Accepted / Makale Kabul	17.11.2019
Received / Makale Geliş	15.09.2019	Published / Yayınlanma	19.11.2019

MEYDAN TASARIMLARINDA KULLANICI MEMNUNİYETİNİN ANALİZİ: SULTANAHMET MEYDANI ÖRNEĞİ

ANALYSIS OF USER SATISFACTION IN THE DESIGN OF THE SQUARE: SULTANAHMET SQUARE EXAMPLE

Doç. Dr. Fatih SEMERCİ

Necmettin Erbakan Üniversitesi, Mühendislik ve Mimarlık Fakültesi, Mimarlık Bölümü,
Konya / TÜRKİYE, ORCID: 0000-0002-1017-5141



Doi Number: <http://dx.doi.org/10.26450/jshsr.1573>

Reference: Semerci, F. (2019). Meydan tasarımlarında kullanıcı memnuniyetinin analizi: Sultanahmet Meydanı örneği. *Journal of Social and Humanities Sciences Research*, 6(44), 3495-3512.

ÖZET

Kentsel mekânlar kentlilerin gereksinimlerini karşılayan, ortak yaşamın önemli görevlerini yerine getiren önemli alanlardır. Kamusal alanların sembolik özellik taşıyan, açık alan olarak sosyal yaşamı temsil eden mekânlardan biri olarak meydanlar, kent kimliği ve kalitesi üzerinde etkin bir role sahiptir. Meydanlar sosyal yaşama ait işlevleri kullanıcıya sunan temel alanlardır. Bu araştırma ile günümüz Türk İslam meydanlarının; kullanıcıları üzerinden analizinin yapılmasını ön gören bir çalışma sunulmaktadır. Meydan kullanıcılarının mekansal gereksinimlerinin belirlenmesi amaçlanmaktadır. Bu şekilde kullanıcının temel alındığı bir analiz yöntemi belirlenmiştir. Yapılan analizlerden elde edilen değerlendirmeler de sürdürülebilir meydanların kullanıcı odaklı olması gerektiği varsayılmaktadır. Bu bağlamda kullanıcıların alan kullanımlarına yönelik bilgilerinin tespiti için "Anket Yönteminden" yararlanılmıştır. Yöntem ile, meydan tasarımları için gerekli olan; alanın demografik yapısının belirlenmesi, kullanıcı gereksinimlerinin tespit edilmesi, alanın sorunlarının kullanıcı yardımıyla ortaya konması konularında, gerekli bilgi ve verilerin elde edilmesi hedeflenmektedir. Yöntem sayesinde elde edilen veriler meydan tasarımlarında önemli bir yere sahiptir. Bu nedenle anket verileri "Sosyo-ekonomik Yapıya İlişkin Veriler", "Kullanım Verileri", "Donatılara İlişkin Veriler", "Ulaşım Verileri" ve "Alana İlişkin Genel Veriler" alt başlıklarında incelenmiştir. Alanda anket çalışmasının yapılmasından sonra veriler, bilgisayar ortamında SPSS İstatistiksel Analiz Programı kullanılarak değerlendirilmiştir. Elde edilen sonuçlar MS Word ve Excel Programları yardımıyla tablo ve grafiklere dönüştürülerek alana yönelik değerlendirmeler yapılmıştır. Böylece alanın kullanımına ve alanda kullanıcıların yönelimlerine yönelik veriler elde edilmiştir. Bu veriler ile alanın tasarım ve düzenlemeleri için gerekli planlama verileri oluşturulmaktadır. Bu sayede işlevsel ve kullanılabilir, aynı zamanda sürdürülebilir mekânların üretimi sağlanmış olacaktır. Araştırma kapsamında meydanlara yönelik, kullanıcı odaklı, alan analizini hedef olarak geliştirilen yöntemin uygulama alanı olarak İstanbul Tarihi Yarımada'da yer alan Sultanahmet Meydanı belirlenmiştir. Yöntem alanda sınanmış, yapılan analizlerin sonuçları ile meydanların sürdürülebilir tasarımlarına yönelik yorumlar ortaya konmuştur.

Anahtar Kelimeler: Meydanlar, Açık Alanlar, Meydanların Analizi, Kullanıcı Gereksinimleri.

ABSTRACT

Urban common places undertake important tasks in order to meet the needs of urban dwellers. As one of the venues of public spaces carrying symbolic feature, squares have an active role on urban identity and quality. Squares are the places hosting functions related to social life. By this research, a study is presented that square analysis with users. In this research, analysis method based on users and sustainable squares should be focused of the users. In this context, "Observation Method" was used for users' orientation in the fields (squares). By this method, we can do users observation and users mapping analysis. By This way to compare the data obtained with the mathematical data used Space Syntax method. Space Syntax is a user-oriented method. In this way, we can obtain data about using space and user orientation in the space. So, square's circulation and static fields are determined. Also, by this way, planning data is prepared for space design and arrangements (renovations). By using the methods, functional and useful spaces will be provided at the same time the production of sustainable spaces. In this research, Sultanahmet Square in the İstanbul Historic Peninsula is selected for application area. The method has been tested in this area. With the results of the analysis demonstrated comments for sustainable square design.

Keywords: Squares, Open Spaces, Squares Analysis, User Requirements.

1. GİRİŞ

Sanayi Devrimi'nden sonra yaşanan endüstrileşme ve teknolojik gelişmeler, kırsal alandan kentsel alana göçlerin başlamasına ve hızlı kentleşme olgusunun ortaya çıkarak kentlerin plansız gelişmesine sebep olmuştur. Geniş sınırlara yayılarak form ve ölçek değiştiren kentlerde, insanlar uzak mesafelere ulaşmak için motorlu taşıtlar kullanmaya başlamıştır. Özellikle II. Dünya Savaşı'ndan sonra, motorlu taşıtların yollara hâkim olmasıyla kentlerde araç yolu yüzeyleri artmış, bununla ters orantılı olarak yaya kullanımı için düzenlenmiş mekânlar azalmıştır.

Yayaların kentsel mekânı kullanım biçimlerinin göz ardı edilmesi, günümüzde yaşanan en önemli kentsel sorunlardan biri olarak karşımıza çıkmaktadır. Özellikle büyük kentlerde içinden çıkılmaz noktalara ulaşan trafik sorunu ve yayaların yollarda kendilerine yer bulamaması, çağımızda ulaşım ile ilgili yeni planlama kararlarının alınmasını zorunlu kılmıştır. Bu planlama kararları içinde üretilen çözümlerin en başında ise, yaya bölgesi kavramı gelmektedir. Yaya bölgelerine örnek bir alan olarak gösterilebilecek meydanlar, sosyal yaşamın işlevlerine sahiptir. Meydanlar tamamen araç trafiğinden soyut alanlardır. Yayaların tüm etkinliklerine ve aktivitelerine cevap verecek nitelikte mekânlardır.

Yoğun kullanıma ve sosyal içeriğe sahip meydanlarda; hızlı gelişen teknolojik faaliyetler, globalleşen dünya standartları, sosyal yaşamın farklılaşması gibi nedenlerden dolayı tasarımsal farklılık gerekliliği görülmektedir. Farklı ve yeni işlevler, farklı tasarım prensiplerini doğuracaklardır. Ayrıca alanın kullanıcıları da farklı profillere dönüşmektedir ve tasarım ihtiyaç programı farklılaşmaktadır. Böylelikle meydan tasarımlarında geleneksel tasarım ilkelerinin yanında kullanıcı gereksinimleri (profilleri), teknolojik girdiler ve dönemin mimari gereklilikleri tasarımları yönlendirmelidir. Burada dikkat edilmesi gereken durum ise, kullanıcının istediği bir meydan tasarımı değil, kullanıcının isteklerinin gözetildiği ve teknolojik imkânların kullanıldığı bir meydan tasarımının yapılmasıdır. Bu şekilde düzenlenecek bir alan tasarımı, işlevsel ve kullanıcı memnuniyetinin fazla olacağı meydan planlamasını ortaya koyacaktır.

İnsan yaşamı gibi kentlerinde yaşamlarını devam ettirebilmesi için zamanın gereksinimlerine ayak uydurması gerekmektedir. Zaman ve insan gereksinimlerine cevap verebilecek mekânlar, alanın kullanımını artıracak ve optimum kullanım esnekliğini sağlayacaktır. Meydanların kullanım gerekliliklerini araştırmak ve tasarıma veri olarak sunmak, bu alanların işlevlerini artıracaktır.

Bu araştırma ile meydanların işlevsellik analizinde kullanılabilir bir yöntem öne sürülerek; bu alanların tercih edilme nedenleri, kullanım biçimleri ve amaçları, kentlilerin ihtiyacını ne ölçüde karşıladıkları, kente katkıları analiz edilerek, meydanların tasarımı ile kullanıcıların mekânsal davranışları arasındaki ilişkiyi ortaya koymak amaçlanmıştır. Geliştirilen modelin sınanması için İstanbul Tarihi Yarımada'da yer alan Sultanahmet Meydanı araştırma alanı olarak belirlenmiştir. Alan çalışması yapılarak elde edilen veriler değerlendirilmiş ve meydan kullanımları üzerine genel sonuçlara varılmıştır.

1.1. Çalışmanın Amacı

Kentsel ortak mekânlar, kentlilerin gereksinimlerini karşılamada önemli görevler üstlenmektedir. Kamusal alanların simgesel niteliğe sahip öğelerinden biri olan meydanlar, kent kimliği ve kalitesi üzerinde etkin bir role sahiptir. Meydanlar; bütünüyle yayalara ayrılması gereken, sadece hizmet ve servis araçlarının belli saatler içerisinde ve belli kurallar dâhilinde alana girişine izin verilen sokak, cadde ve/veya alanlardan oluşmaktadır. Bu alanlar, yayaların güven içinde gezebildikleri ve kentte yaşayan insanlara kısa süreli de olsa nefes alma şansı tanıyan yerlerdir.

Günümüzde meydanlar, fiziksel ve sembolik olarak çeşitli anlamların yüklendiği, farklı özellik ve işlevleri taşıyan alanlar haline gelmiştir. Bu mekânlar kentte yaşayan insanların yaşam tarzlarının ve kültürlerinin gözlemlendiği, toplumsal iletişim ve bütünleşmenin kurulduğu alanlardır. Meydanlar, kentlerin tarihsel değerlerinin vurgulanmasına ve korunmasına, turizmin teşvik edilmesine, kentlilerin rekreasyon ihtiyacını karşılamasına, perakende ticaretin ve kentsel yeşil alan miktarının artmasına katkı sağlamaktadır.

Bu çalışmada; meydanların tasarımı ile kullanıcıların mekânsal davranışları arasındaki ilişkiyi açıklamaya ve analiz etmeye yönelik bir yöntem geliştirilmiştir. Öneri yöntemi "anket" çalışması ile meydanlarda kullanıcılara yönelik analiz ve etüt çalışmaları yaparak meydan tasarımlarına katkı

bulunmak hedeflenmektedir. Seçilen alanda işlevselliğin sınanması ve sorunların tespiti amaçlanmaktadır. Bu amaçla; ülkemizde ilk yaya bölgesi örneklerinden biri olan, tarih boyunca dönemin politik, ekonomik, teknolojik ve sosyo-kültürel koşullarına bağlı olarak farklı amaçlar için kullanılan, tarihsel, kültürel, ticari, dini, eğitimsel, mimari, rekreasyonel ve turistik özellikler taşıyan ve günümüzde birçok güncel sorunu bulunan Tarihi Yarımada'da Sultanahmet Meydanı yöntemin sına alanı olarak belirlenmiştir.

Önerilen yöntem çerçevesinde seçilen araştırma alanı içinde olumlu ve olumsuz yönler ortaya konarak, bu alan özelinde oluşturulan planlama ve kullanım önerileri yanında, önerilen yöntemin uygulanabilirliği test edilerek, meydan tasarımında yararlanılabilecek genellemelere gidilmiştir. Bu genellemeler ve işlevsellik analizi yönteminin ana hedefi, "kullanıcı" odaklı bir yaklaşımla, "meydanlarda işlevliliğin artırılması" olmuştur.

2. MEYDAN KAVRAMI

Meydan, insanların kullanmayı keşfettiği ilk kentsel mekân olarak tanımlanmaktadır. Açık alan etrafında farklı işlevlerde yapıların gruplanmasıyla oluşmuştur ve bu düzenleme, iç mekânlar için yüksek ölçüde kontrol sağlamıştır. Bu tip meydanlar, genellikle sembolik bir değere sahip olmuş ve pek çok kutsal mekânın (manastır, cami avlusu, vb.) kurulmasında da model oluşturmuştur. Konutların bir avlu etrafında toplanması, zaman içinde konut biçimlerine yansımış ve tekil evlerin meydan çevresinde toplanması gibi, odalar bir avlu etrafında konumlandırılmıştır (Kuntay, 1994).

Meydan kelimesi kök olarak platea, kelimesinden gelmektedir. Grekler "agora", Romalılar "forum", İtalyanlar "piazza", İspanyollar "plaza", Almanlar "platz" demektedir.

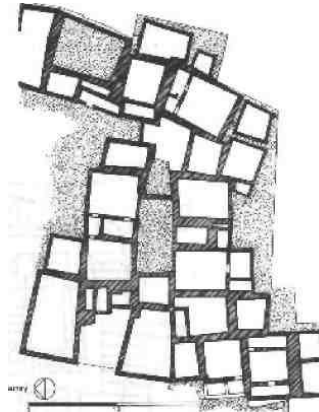
Moughtin (2003), meydanın (piazzanın) "mevcut planının, varolan topografik özellikler ile yüksek önem taşıyan, koruma ve kalıcılık isteyen binalar, anıtlar, yol yapım çalışmaları ile ortaya çıkan sorunlara bulunan çözümler." sonucu şekillendiğini belirtmektedir.

Schulz-Norberg (1971), meydanı "kentsel yapının en belirgin ve göze çarpan unsuru olarak tanımlamıştır. Açıkça sınırları belirlenmiş bir yer olduğundan, zihinde canlandırılması, düşünülmesi en kolay alandır ve hareket için bir hedefi temsil eder." diye belirtmiştir.

Paul Zucker, meydanı (1959) "kamusal/ halka ait arazide bir psikolojik park yeri." olarak tanımlamıştır.

Meydan, cadde gibi aynı formal faktörler ile tanımlanmaktadır. Bir fark vardır. Binalar mekânın etrafında bir süreklilik oluşturmalıdır. Diğer bir deyişle, farklı kitlelerin etkisi sürekli bir yüzey elde etmek için azaltılmalıdır. Formuna göre, çoğu meydan farklı "mekânlardan" oluşmuş gibi görünmektedir.

Genel olarak, meydan, şehrin görsel deneyiminin en üst noktasını oluşturan boyutların zıtlığı ile şekillenmektedir. Daha çok bazı topografik özelliklerin imajına katkıda bulunmaktadır (mülk dokusu, yolun devamlılığı ya da meydanın kuşatılmışlığı) (Alexander vd., 1977; Alexander, 1979; Carr, Francis, Rivlin & Stone, 1992; Sitte, 1983).



Şekil 2.1. M.Ö.6000, Çatalhöyük'te Bir Konut Bölgesinde Avlu Etrafında Evlerin Yerleşimi (Kuntay, 1994)

Tarihi yerleşmelerde, konutların avlu etrafında toplanmasının bir nedeni de, insanların toplum olmanın doğal bir gereksinimi olan, bir araya gelme isteğidir. Bu konuya örnek olarak, M.Ö.6000 yılındaki Hitit

yerleşmeleri gösterilebilir (Şekil 2.1). Hitit yerleşmelerinde, geniş revaklı avlular oluşturulmuştur. Döşemesi taş kaplı, üstü açık bu avlular, toplanma amaçlı olarak kullanılmıştır. Ayrıca, evlere damlardan girilmesi, zemin kotu dışında ikinci bir platformun da kullanılmasını sağlamıştır. Dam üstleri, kralların söylev verdikleri mekânlar olarak da işlev kazanmıştır (Kuntay, 1994).

Meydanlar, en az üç yönü ile binalarla sınırlanmış alanlardır. Binalarla çevrelenmiş bu mekânlar, kent içinde tavanı gökyüzü olan odalardır (Webb, 1990). Çeşitli toplumsal etkinlikler için kullanılan meydanlar, kentte insanların toplanabileceği odak noktalar tanımlamaktadır.

Meydanlar, insanlara sürekli ve yönlendirilmiş bir hareket düzeninden çok, durma olanağı veren ve hareketliliği zorlamayan mekânlardır. Kent dokusu içinde hareketin yönlendiği dinamik mekânlar sokaklar, statik mekânlar ise meydanlardır. Bu alanlarda, hareket yönünün seçiminde serbestlik vardır. Bireyler meydanlarda istekli ve isteksiz, gelişigüzel hareket edebilmektedir (Öksüz, 2004).

Marcus ve Francis (1990) kentsel plaza olarak ifade ettiği, tarihi özellik taşımayan kent meydanlarını, yoğun olarak sert yüzeylere sahip olan, kamusal dış mekânlar olarak tanımlamıştır. Bu alanlarda, ağaçlar ve çiçekler bulunmasına karşın, zeminde sert yüzey baskın olmaktadır. Çim ve bitkilendirilmiş alanların miktarının, sert yüzey alanından fazla olması durumunda mekân, plaza yerine park adını almaktadır. Plazalar, dolaşmak, oturmak, yemek yemek ve çevreyi seyretmek için kullanılan, kentte sıklıkla düzenlenen konser, gösteri ve politik toplantılar gibi programlı etkinliklerin gerçekleşmesi için olanak sağlayan alanlardır (Marcus ve Francis, 1990).

Moughtin (1992), kentsel tasarımın en önemli elemanını, 'square / plaza' olarak tanımlamıştır. Bu mekânların binalarla çevrelenmiş alanlar olduğunu ve çevrelerinde yer alan yapıların algılanmasında avantaj sağladığını ifade etmiştir. Lynch (1981); 'square' ya da 'plaza' için aynı tanımlamayı yapmış, bu alanları yoğun kent dokusu içinde, kent için önemli bir aktivite merkezi olarak tariflemiştir. Yapılarla sınırlanmış, sokaklarla çevrelenmiş ya da onlarla bağlantı içindeki bu alanlar, çeşme, bank, bitki, koruyucu elemanlar gibi çeşitli biçimler içererek, insanların ilgisini çekmektedir ve bu şekilde kent halkının görüşmesini kolaylaştırmaktadır (Lynch, 1981).

Avrupa kentlerindeki meydan kavramı ve oluşumlarından farklı olarak özellikler Osmanlı yerleşimlerinde meydan olgusu camii avlusu ile bütünleşik olarak görülmektedir. Günlük yaşamın büyük bir kısmı bu alanlarda geçmektedir.

Osmanlı kentinde, konut dokusu içinde organik sokak dokusunun çeşitli noktalarda genişlemesi sonucunda küçük mahalle meydanları oluşmuştur. Ancak bu meydanlar, amaçlı bir düzenleme sonucunda ortaya çıkmamıştır. Konut, cami, kahvehane gibi yapılarla sınırlanmış bu alanlar, mahallelinin bir araya gelip zaman geçirdiği yerler olarak kullanılmıştır. Mahalle meydanında bazen gölgesinden yararlanan bir ağaç veya buluşma noktası oluşturan bir çeşme yer almıştır (Cerasi, 2001).

Osmanlı kentlerinde, Batı kentlerinde görülen yolların açıldığı, bir ya da birkaç mahallenin merkezi niteliği taşıyan meydanlar bulunmamasına karşın, İstanbul kenti Osmanlı kentlerinden bu yönde bir farklılık taşımıştır. Fethedilene kadar, Roma-Bizans yani Batı kenti olmuş İstanbul'da, o dönemde ortaya çıkmış bazı forumlar, Osmanlı Dönemi'nde de varlıklarını koruyan meydanlar olarak günümüze kadar ulaşmıştır. Bu tür örnekler İstanbul'un İstanbul yakası olarak adlandırılan bölümünde yer almıştır (Kuruyazıcı, 1998).

Cumhuriyet döneminde düzenlenmiş meydanlar, kentsel bir meydandan daha çok, kent içinde tören alanı olarak kullanılan mekânlardır. Batı kentlerinde örneklerine benzer kullanım çeşitliliğine sahip olmadıkları için, kent içinde günlük yaşamla bütünleşmeyen, sadece resmi törenlerin yapıldığı alanlar olarak kalmışlardır. Meydanlarda, tanımlanmış bir hacim oluşturulması amaçlanmadığı için, mekânsal bir bütünlük sağlanamamış, sadece yüzeyi ele alan düzenlemeler bu bütünlüğü sağlamada yetersiz kalmıştır (Vardar, 1990).

Cumhuriyetin ilanından sonra gerçekleştirilen bu tür düzenlemelerin dışında, bu süreçte kent içinde sosyal yaşamın bir parçası olan meydan düzenlemeleri yapılmamıştır. Örneğin, planlı bir gelişim sürecine başlamış olan Ankara'da, ilk planlarda öngörülmesine rağmen, kentsel meydanlar düzenlenmemiştir. Adliye, konser salonu, opera, kütüphane gibi yeni binalar inşa edilmiş, ancak bu yapılar çevresinde kentsel mekânların oluşturulması için bir çaba gösterilmemiştir. Bu önemli yapılar, parsel düzeyinde ve tek başına ele alınmıştır. Bu tanımlamanın dışında tutulabilecek bir örnek, Ulus'ta

heykelin bulunduğu meydandır. Şehir planında öngörülmemesine karşın, başarılı bir proje ile elde edilmiş meydana, kendi içinde ve çevresindeki yapılarla birlikte bir bütünlük sağlamıştır (Vardar, 1990).

3. ALAN ÇALIŞMASI

Bu bölümde alan seçimi yapıp sonrasında alanda yöntem çalışmasına yer verilmiş ve elde edilen analizlerin değerlendirilmiştir.

3.1. Çalışma Alanının Belirlenmesi

Bu çalışmanın yönteminin uygulama alanı olarak İstanbul Tarihi Yarımada'da Sultanahmet Meydanı seçilmiştir. Bu alanın seçilmesinde; oran, ölçek, kullanım yoğunluğu, işlevsel çeşitlilik, jeopolitik konum ve tarihi doku zenginliği gibi etkenler rol oynamıştır. Bu meydanın tarihi, fiziki, coğrafi, ekonomik, siyasi ve özellikle sosyal anlamdaki çeşitliliği genel meydan kriterlerini oluşturma adına önem arz etmektedir. Diğer meydanlara ışık tutabilecek ölçütleri bünyesinde barındıran bu alanlar çalışma alanına konu olmuştur.

Örnek alan olarak İstanbul Tarihi Yarımada'da Sultanahmet Meydanı'nın seçilmesinde;

- Türkiye'nin stratejik ve tarihi mekânları olarak önemli alanlarından olması,
- İstanbul'un kentsel kimliğinde önemli bir odak noktası ve prestij ögesi olması,
- Tarihin farklı dönemlerinde farklı amaçlarla kullanılan kentsel mekân olması,
- Günümüzde tarihsel, kültürel, ticari, dini, eğitimsel, mimari, rekreasyonel ve turistik özellikler taşıması,
- Kullanım çeşitliliğinin ve güncel sorunların bulunması nedenleri etkili olmuştur.

Bu sebeple İstanbul Tarihi Yarımada'da yer alan Sultanahmet Meydanı'nda öneri yöntem ile alan analizleri yapılmıştır.

3.1.1. İstanbul Tarihi Yarımada ve Sultanahmet Meydanı

Dünya'da ve Türkiye'de çok boyutlu mekân olma özelliğine sahip olan Tarihi Yarımada, bu özelliği ile önem kazanmaktadır. Farklı kültürler, farklı medeniyetler, farklı mimariler ve farklı işlevler bu alanda yer almaktadır. Şehirlerin eski yerleşim yerleri olan bu bölgeler, tarihsel izleri, tarihin günümüze getirdikleri ve günümüz ihtiyaçlarına cevapları ile güçlü çekim noktalarıdır. İstanbul metropolü ekonomik, sosyal ve siyasi eğilimlerin önemli bir odak noktasıdır. Jeopolitik konumu ve zengin tarihi ile toplumları kendine çeken bir cazibe kentidir. Metropole bu güçlü etkiyi veren en önemli etken ise "Eski İstanbul", "Suriçi", "Tarihi Yarımada" gibi isimlere sahip olan eski kent dokusudur. Bölgenin; birçok medeniyete ışık tutması, güçlü ekonomisi ve İstanbul kentindeki konumu, yoğun kullanıcı dokusuna sahip olmasını kaçınılmaz kılmaktadır.

Sultanahmet Meydanı; kuzeyinde Ayasofya ve Divan Yolu Caddesi, batısında Adliye Binası, güneybatısında Sultanahmet Camii, güneyinde ise Topkapı Sarayı ile sınırlanan bir alana sahiptir. 1500 yıllık geçmişi ile İstanbul ilinin en eski yerleşim bölgesinde konumlanan, Sultanahmet Meydanı Ayasofya Müzesi ve Sultanahmet Camii etrafında gelişmiştir. Sultanahmet Meydanı, birbirine yakın dört ayrı mekândan oluşmaktadır. Birincisi, Sultanahmet Külliyesi ile Ayasofya arasında ortasında havuzu bulunan parktır. 1939'da sınırlı imkânlarla Ayasofya'nın önü ve yakın çevresi park olarak düzenlenmiş, bugün parkın ortasında bulunan havuz o günlerden kalmıştır. Üç kez yenilenerek büyütülmüştür. 1980'li yılların başında, Sultanahmet Külliyesi ile Ayasofya arasındaki alan yeniden düzenlenmiştir (Çınar ve Çetindağ, 2009). İkincisi, içinde Alman Çeşmesi ile dikilitaşların yer aldığı eski hipodrom alanıdır. Bu alanda kamu yapıları ve Sultanahmet Meslek Lisesi' de yer almaktadır. Alman imparatoru II. Wilhelm'in 1898'de yaptığı ikinci ziyaretin anısına yapılan çeşme için çalışmalara 1899 yaz aylarında başlanmış; önce Hippodrom alanının ve dikilitaşların çevresi düzenlenmiş, ağaçlandırma çalışmaları yapılmıştır (Gültekin, 1996). Üçüncüsü, Sultanahmet Külliyesi'nin kuzey doğusundaki alandır. Geçiş ve oturma işlevlerinin görüldüğü küçük bir alandır. Dördüncüsü, Adliye Sarayı ile Firuz Ağa Camii arasındadır. Parkın ortasında Bizans döneminden kalma sarayın kalıntıları bulunmaktadır.

3.2. Anket Yöntemi

Araştırma alanı olarak seçilen Sultanahmet Meydanı'nda, yayaların mekân kullanımları analiz edilirken Anket Yöntemi'nden yararlanılmıştır.

3.2.1. Yöntem Sorularının Hazırlanması

Anket formu beş bölümden oluşmaktadır. Anket formunda yer alan sorulara verilen yanıtlar meydan için "Anket Verileri" başlığı altında; "Sosyo-ekonomik Yapıya İlişkin Veriler", "Kullanım Verileri", "Donatılara İlişkin Veriler", "Ulaşım Verileri" ve "Alana İlişkin Genel Veriler" alt başlıklarında incelenmiştir. Sosyo-ekonomik yapıya ilişkin veriler bölümünde alanın kullanıcılarına 6 soru yöneltilmiş ve kullanıcı profilleri analiz edilmiştir. Kullanım verileri başlığında, alanın kullanımına dair analizler 9 soru ile yapılmıştır. Donatılara ilişkin veriler bölümünde, alanların donatılarının durumlarını ve kullanıcı memnuniyetini ortaya koymak için analizler yapılmış ve kullanıcıya 3 soru sorulmuştur. Ulaşım verileri kısmında kullanıcıların alana ulaşımı, çevresel bağlantılar ve alanın ulaşım konularına dair analizler 8 soru ile çözümlenmiştir. Alana ilişkin genel veriler bölümünde ise kullanıcıların alan hakkındaki tasarımsal yorumlarına 4 soru ile yer verilmiştir. Çalışmanın güvenilirliğini artırmak ve daha sağlıklı bilgiler elde edebilmek amacıyla, ilk bölümde soruların direkt olarak kullanıcılarla ilgili olmamasına ve araştırma konusu ile doğrudan ilgili olmasına dikkat edilmiştir. Bu nedenle, sosyo-ekonomik yapıya ilişkin soruların son bölümde yer alması uygun bulunmuştur.

Bu bölümlerin devamında "Anket Verileri Arasındaki İlişkiler" başlığı altında çalışmaya katkı sağlayacağı düşünülen ve çapraz tablolar yardımıyla değerlendirildiğinde aralarında anlamlı bağlantılar bulunan 9 ilişki incelenmiştir.

3.2.2. Yöntemde Örneklem Seçimi

Anket çalışması, her alan için rastgele seçilen 100 katılımcı ile yüz yüze görüşülerek gerçekleştirilmiştir. Alanlarda kadın ve erkek sayısının belirlenmesi ise gözlem yönteminde elde edilen kadın erkek yoğunluğuna göre yapılmıştır. Bu bilgi ışığında Sultanahmet Meydanı'nda rastgele seçilen 52 kadın, 48 erkek ile anket yapılmıştır.

3.2.3. Yöntemin Uygulanmasına İlişkin Bilgiler

Anket Yöntemi, alanlarda kullanıcılar ile birebir görüşme ile yapılmıştır. Alanlarda anket uygulanırken cinsiyet ve yaş açısından kota konulmuştur. Bu kotaya göre; ankete katılan kullanıcıların 17 yaş ve üstünde olmasına dikkat edilmiştir. Aynı zamanda anketin erkek ve kadın kullanıcı sayıları gözlem yöntemindeki yoğunluğa göre belirlenmiştir. Ankete katılan kullanıcılara toplam 30 soru yöneltilmiştir. Kullanıcılardan, formdaki soruların 19'u için sadece tek bir şık tercih etmeleri, 11'i için bir veya birden fazla şık tercih etmeleri istenmiştir.

3.3. Anket Yöntemi Analiz Sonuçları ve Değerlendirmeleri

3.3.1. Sosyo-Ekonomik Yapıya İlişkin Veri Sonuçları

Ankete katılan kullanıcıların sosyo-ekonomik yapıları hakkında bilgi edinebilmek için "Cinsiyet", "Yaş", "Eğitim Durumu", "Meslek", "Aylık Gelir" ve "İstanbul'da Yaşama Süresi" olmak üzere toplam 6 sorunun değerlendirilmesi yapılmıştır.

Cinsiyet Durumu: Yapılan anketlere göre; Sultanahmet Meydanı'nda kullanıcıların %48'i erkek, %52'si kadındır (Şekil 3.1)

Yaş Grubu: Sultanahmet Meydanı'ndaki kullanıcıların, %23'ü 17-30 yaş grubuna, %47'si 31-45 yaş grubuna, %19'u 46-60 yaş grubuna ve %11'i 61 ve üstü yaş grubuna dâhildir. Çalışan nüfus oranının (31-45 yaş grubu) fazla olduğu görülmektedir (Şekil 3.1).

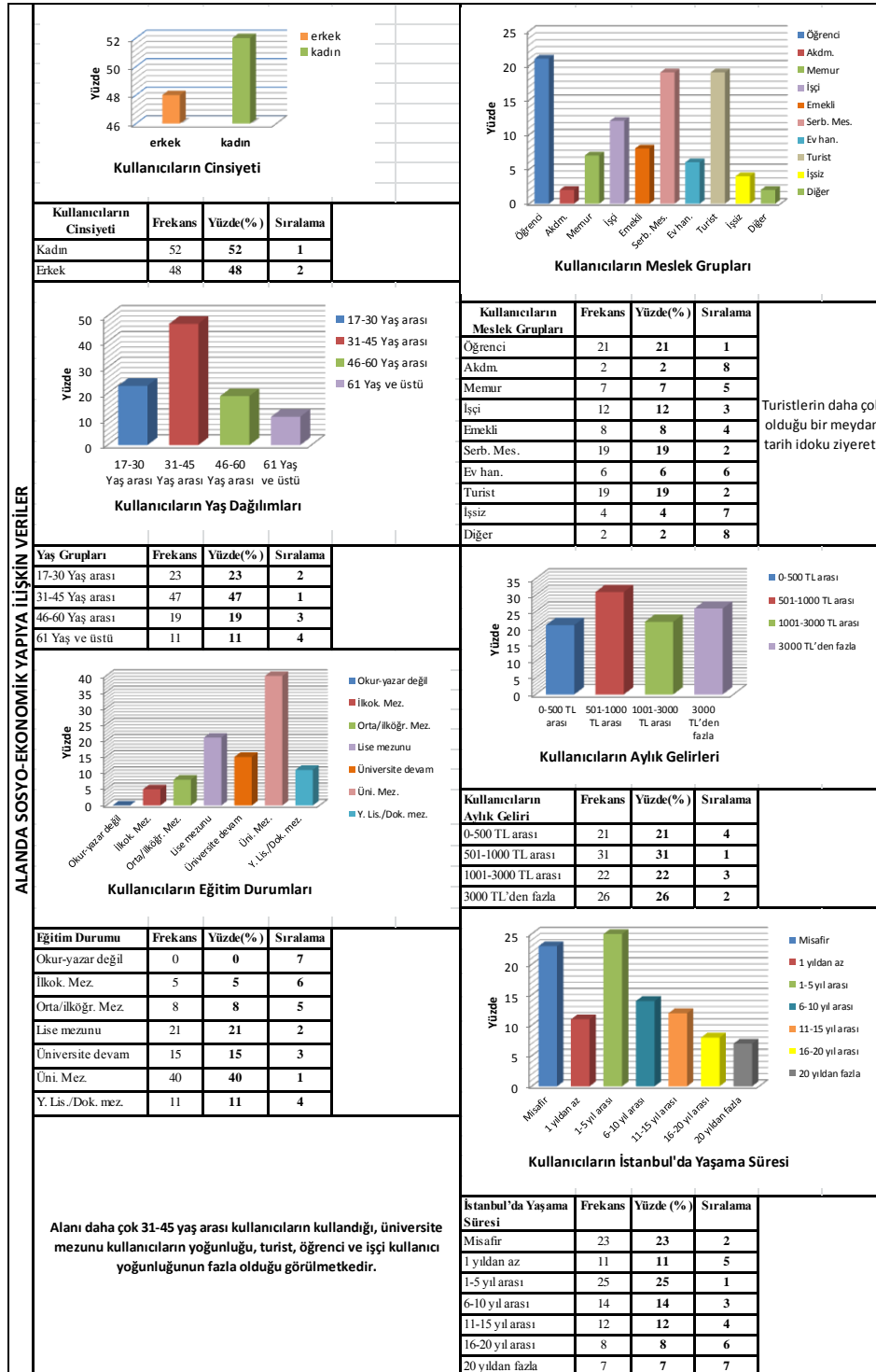
Eğitim Durumu: Sultanahmet Meydanı'nda, %40'ının üniversite mezunu, %21'inin lise mezunu, %15'inin üniversiteye devam ettiği, %11'inin Yüksek lisans doktora mezunu, %8'inin ortaokul/ilköğretim mezunu, %5'inin ilköğretim mezunu olduğu görülmektedir (Şekil 3.1).

Meslek Grupları: Sultanahmet Meydanı'nda; %21'inin öğrenci, %19'unun serbest meslek, %12'sinin işçi, %8'inin emekli, %7'sinin memur, %6'sının ev hanımı ve %2'sinin akademisyen olduğu analiz

edilmiştir. Ayrıca turist yoğunluğu açısından %19'unun turist olması Sultanahmet Meydanı'nın çevresindeki tarihi dokunun önemini ortaya koymaktadır (Şekil 3.1).

Aylık Gelir Durumu: Sultanahmet Meydanı'na bakıldığında %31'inin 501-1000 TL, %22'sinin 1001-3000 TL, %22'sinin 3000 TL'den fazla ve %21'inin 0-500 TL gelir elde ettikleri anlaşılmıştır (Şekil 3.1).

İstanbul'da Yaşama Süresi: Sultanahmet Meydanı'na bakıldığında; %7'sinin 20 yıldan uzun, %8'inin 16-20 yıl, %12'sinin 11-15 yıl, %14'ünün 6-10 yıl, %15'inin 1-5 yıl ve %11'inin 1 yıldan kısa sürede İstanbul'da yaşadığı, %23'ünün ise misafir olarak bulunduğu anlaşılmıştır. Misafir kullanıcıların oranının yüksekliği Sultanahmet Meydanı'nda kendini göstermektedir (Şekil 3.1).



Şekil 3.1. Alanda Sosyo-Ekonomik Yapıya İlişkin Veriler.

3.3.2. Alanın Kullanım Veri Sonuçları

Anket katılımcılarının alanı kullanımlarıyla ilgili veriler edinebilmek için; “Alanı Kullanım Amacı”, “Alanın Tercih Edilme Nedeni”, “Alanın Kullanıldığı Günler”, “Alanda En Çok Bulunulan Saatler”, “Alanda Geçirilen Zaman”, “Alana Geliş Sıklığı”, “Alanda Yapılan Aktiviteler”, “Alanın Gerçekleştirilmek İstenen Kullanımlar İçin Yeterliliği” ve “Alanda İstenen Fonksiyonlar” olmak üzere toplam 9 sorunun değerlendirilmesi yapılmıştır.

Alanı Kullanım Amacı: Sultanahmet Meydanı’nda kullanıcıların; %25’i dinlenme/eğlenme, %19’u iş, %15’i turizm, %11’i ibadet, %10’u alışveriş, %8’i eğitim, %7’si buluşma ve %5’i geçiş amacıyla alanı kullanmaktadır (Şekil 3.2).

Alanın Tercih Edilme Nedeni: Sultanahmet Meydanı’nda kullanıcıların %35’inin tarihi niteliği ve mekânsal özelliği, %18’inin ulaşım kolaylığı, %15’inin yakın olduğu (ev, iş, vb.), %12’sinin alanın hareketli ve eğlenceli ortamı, %8’inin alışkanlık, %7’sinin ise bakımlı olduğu ve %4’ünün ise alanın içerdiği fonksiyonlar nedenleri ile alanı kullandığı görülmektedir (Şekil 3.2).

Alanın Kullanıldığı Günler: Sultanahmet Meydanı’nda, katılımcıların %48’i hafta sonu, %34’ü hafta içi, %10’u değişken ve %8’i her zaman olarak alanı tercih etmektedir. Alanın hafta sonu yoğunluğu göze çarpmaktadır. Bunun sebebi ise turist yoğunluğunun fazla olmasıdır (Şekil 3.2)

Alanda En Çok Bulunulan Saatler (Yoğunluk): Sultanahmet Meydanı’nda kullanıcıların; %24’ü 12:00-14:00 saatleri arasında, %18’i 10:00-12:00 saatleri arasında, %16’sı 14:00-16:00 saatleri arasında, %14’ü 16:00-18:00 saatleri arasında, %11’i 18:00-20:00 saatleri arasında, %9’u 08:00-10:00 saatleri arasında, %7’si 20:00’den sonra ve %1’i ise 06:00-08:00 saatleri arasında alanı ziyaret ettiği görülmüştür. Buna göre; alanın yoğun olarak öğle saatlerinde kullanıldığı görülmektedir (Şekil 3.2).



Şekil 3.2. Alanın Kullanım Verileri

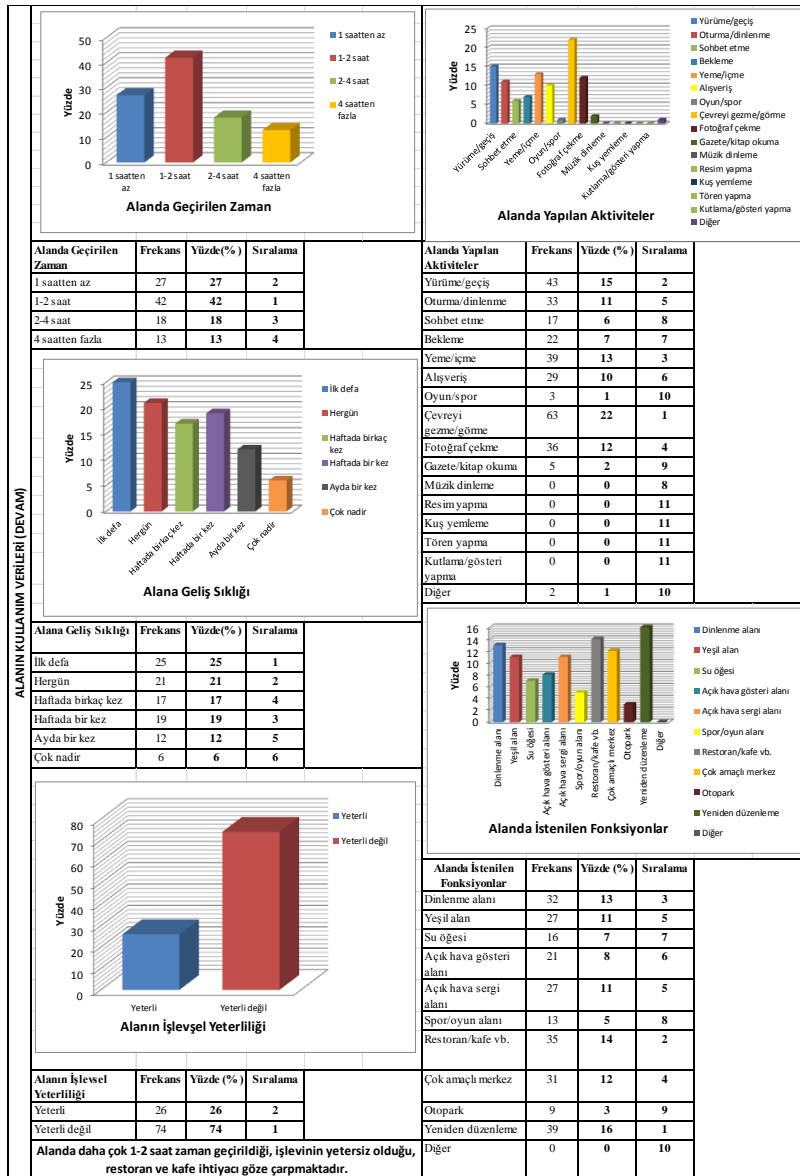
Alanda Geçirilen Zaman: Sultanahmet Meydanı'nda katılımcıların %27'si alanda 1 saatten az zaman, %42'si 1-2 saat, %18'i 2-4 saat ve %13'ü ise 4 saatten fazla zaman geçirmektedir (Şekil 3.3).

Alana Geliş Sıklığı: Sultanahmet Meydanı'nda kullanıcıların %21'i hemen her gün, %17'si haftada birkaç kez, %19'u haftada bir kez, %12'si ayda bir kez, %6'sı çok nadir olarak, %25'i ise ilk defa alanı kullanmaktadır (Şekil 3.3). Buna göre; kullanıcıların büyük bir kısmı, haftanın hemen her günü alanı kullanmaktadır.

Alanda Yapılan Aktiviteler: Sultanahmet Meydanı'nda katılımcıların %22'si çevreyi gezme/görme, %15'i alanda yürüme/geçiş, %12'si fotoğraf çekme, %13'ü yeme/içme, %11'i oturma/dinlenme, %10'u alışveriş, %7'si bekleme, %6'sı sohbet ve %2'si ise gazete/kitap okuma aktiviteleri yapmaktadır (Şekil 3.3). Buna göre; Sultanahmet Meydanı çevreyi gezip görme amaçlı kullanılmaktadır.

Alanın Gerçekleştirilmek İstenen Kullanımlar İçin Yeterliliği: Sultanahmet Meydanı'ndaki kullanıcıların %74'ü alanı gerçekleştirmek istedikleri kullanımlar için yetersiz, %26'sı yeterli bulmaktadır. Buna göre meydanın kullanım için yetersiz olduğunu göstermektedir (Şekil 3.3)

Alanda İstenen Fonksiyonlar: Sultanahmet Meydanı'nda katılımcıların %16'sı yeniden düzenleme, %14'ü restoran/kafe/çay bahçesi, %13'ü dinlenme alanı, %12'si çok amaçlı merkez (danışma, ilkyardım, telefon, güvenlik vb.), %11'i meydana yeşil alan, %8'i açık hava gösteri alanı, %8'i açık hava sergi alanı, %7'si su öğesi, %5'i spor/oyun alanı ve %3'ü otopark talep etmektedir (Şekil 3.3).



Şekil 3.3. Alanın Kullanım Verileri Devamı

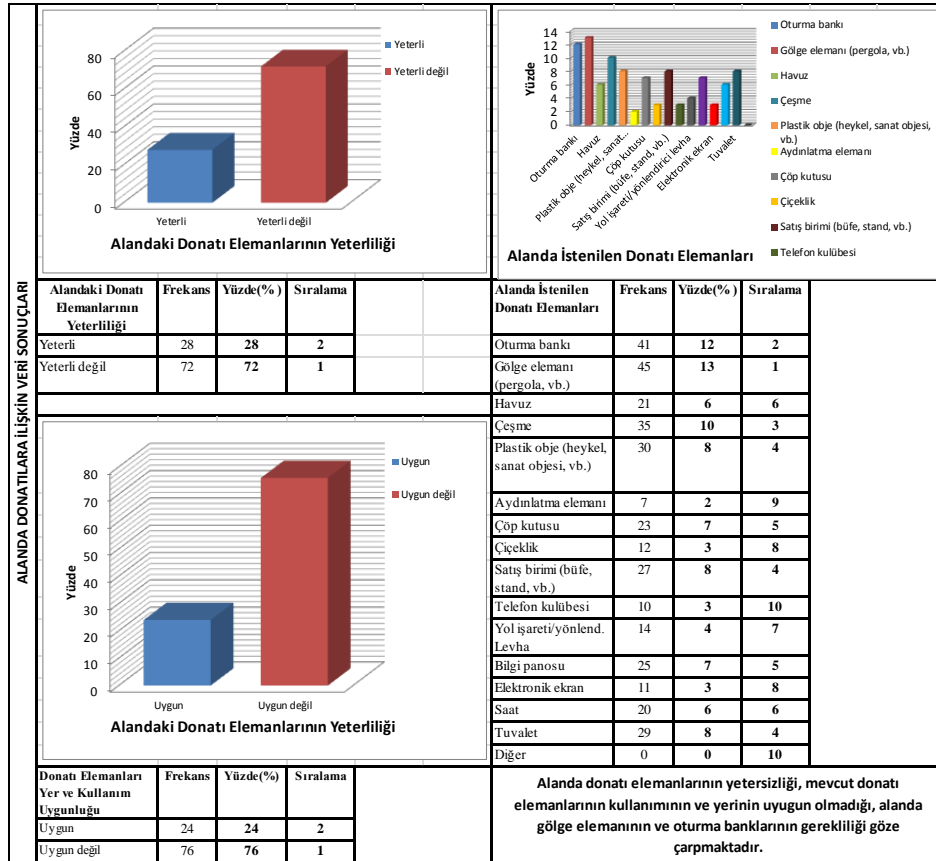
3.3.3. Donatılara İlişkin Veri Sonuçları

Ankete katılan kullanıcıların alandaki donatılar hakkındaki görüşlerinin değerlendirilebilmesi için “Alandaki Donatı Elemanlarının Yeterliliği”, “Mevcut Donatı Elemanlarının Yeri”, “Alanda İstenen Donatı Elemanları” olmak üzere toplam 3 soru sorulmuştur.

Alandaki Donatı Elemanlarının Yeterliliği: Sultanahmet Meydanı’nda kullanıcıların % 72’si alandaki donatı elemanlarını yeterli bulmazken, % 28’i yeterli görmektedir. Buna göre; alandaki kullanıcıların büyük çoğunluğu alanda yeterince donatı elemanı olmadığını düşünmektedir (Şekil 3.4).

Mevcut Donatı Elemanlarının Yeri: Sultanahmet Meydanı’nda kullanıcıların %76’sı donatı elemanlarının kullanımı ve konumu açısından uygun olmadığını, %24’ü ise uygun olduğunu söylemektedir. Buna göre; alandaki kullanıcıların büyük çoğunluğu donatı elemanlarını kullanım ve konum açısından uygun bulmamaktadır (Şekil 3.4).

Alanda İstenen Donatı Elemanları: Sultanahmet Meydanı’nda kullanıcıların %13’ü gölge elemanı (pergola, vb.), %12’si oturma bankı, %10’u çeşme, %8’i plastik obje (heykel, sanat objesi, vb.), %8’i satış birimi (büfe, stand, vb.), %7’si çöp kutusu, %7’si bilgi panosu, %6’sı havuz, %6’sı saat, %4’ü yol işareti/yönlendirici levha, %3’ü çiçeklik, %3’ü telefon kulübesi ve %2’si aydınlatma elemanı ihtiyacı duymaktadır (Şekil 3.4).



Şekil 3.4. Alanda Donatılara İlişkin Veri Sonuçları

3.3.4. Ulaşım Veri Sonuçları

Kullanıcıların ulaşım hakkındaki görüşlerinin değerlendirilebilmesi için, “Alana Geline Araçlar”, “Kullanıcıların Park Tercihleri”, “Ulaşım Problemleri”, “Araçların Alana Girişi”, “Araçların Alana Girişi İçin Uygun Bulunan Saatler”, “Çevre İle Alan Arasındaki Yaya Ulaşımı”, “Alan İçindeki Yaya Ulaşımı” ve “Alandaki döşemelerin Yaya Hareketine Etkisi” olmak üzere toplam 8 soru sorulmuştur.

Alana Geline Araçlar: Sultanahmet Meydanı’nda kullanıcıların %35’i tramvay/metroyla, %28’i otobüs/minibüsle, % 18’i servisle, %9’u alana yaya olarak, %5’i taksi, %4’ü özel otomobile ve %1’i motosiklet/bisiklet ile alana ulaşmaktadır (Şekil 3.5).

Kullanıcıların Park Tercihleri: Sultanahmet Meydanı'nda katılımcılar özel araçla alana geldiklerinde araçlarını; %67'si otoparka, %18'i ise diğer alanlara ve %15'i kaldırım/sokak aralarına park etmektedir (Şekil 3.5).

Ulaşım Problemleri: Sultanahmet Meydanı'nda yaşanan ulaşım problemlerinin %27'sini trafik yoğunluğu, %18'ini otopark yetersizliği, %16'sını araçların kalabalık oluşu, %13'ünü birden çok araç değiştirmek, %10'unu yolların bozukluğu, %8'ini araç beklemek, %6'sını ulaşım mesafesi, ve %2'sini ise diğer problemler içermektedir (Şekil 3.5). Buna göre; alana gelirken yaşanan en önemli ulaşım problemi trafiğin yoğun olmasıdır (Şekil 3.6).



Şekil 3.5. Alanın Ulaşım Veri Sonuçları

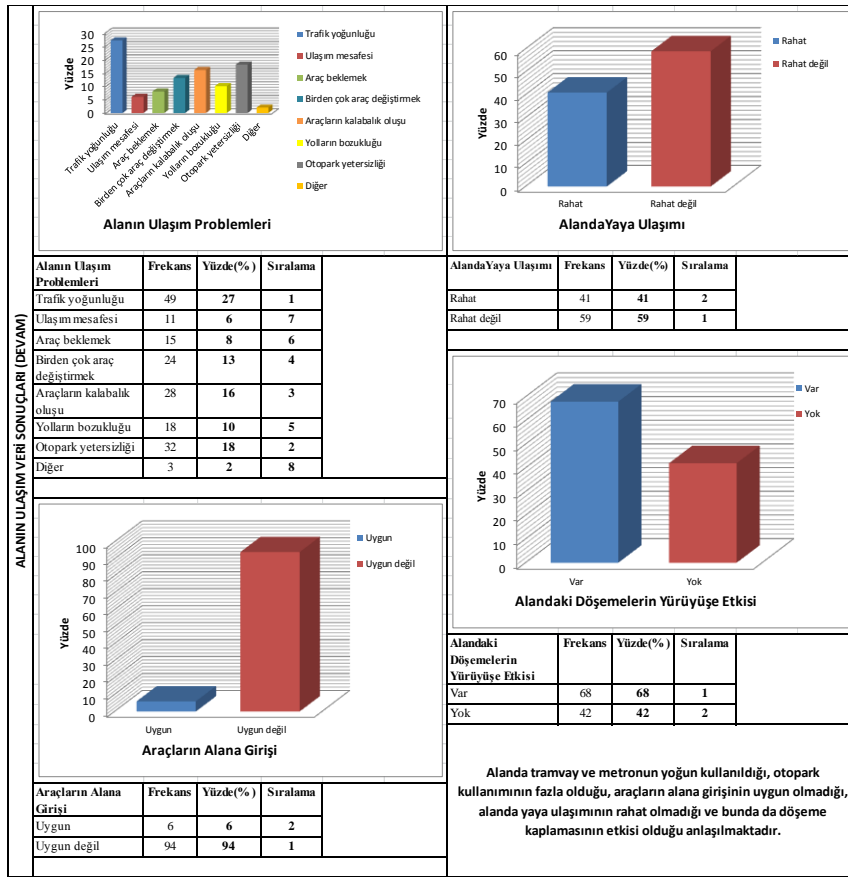
Araçların Alana Girişi: Sultanahmet Meydanı'nda katılımcıların %94'ü özel ve kamu araçlarının alana her saatte girişini doğru bulmazken, %6'sı doğru bulmaktadır (Şekil 3.6). Özetle; kullanıcıların büyük çoğunluğu alana araç girişini uygun bulmamaktadır.

Araçların Alana Girişi için Uygun Bulunan Saatler: Sultanahmet Meydanı'nda katılımcıların %31'i araçların 06:00'dan önce, %27'si 22:00-24:00 saatleri arası, %16'sı 20:00-22:00 saatleri arası, %12'si araçların 06:00-08:00 saatleri arası, %7'si 18:00-20:00 saatleri arası, %3'ü 08:00-10:00 saatleri arası araç girişini uygun bulmaktadır. Bunun yanı sıra kullanıcıların %1'i fark etmez ve %3'ü ise diğer seçeneklerini uygun bulmuştur (Şekil 3.5).

Yakın Çevre İle Alan Arasındaki Yaya Ulaşımı: Sultanahmet Meydanı'nda katılımcıların %54'ü yakın çevre ile alan arasındaki yaya ulaşımını yeterli bulurken, %46'sı yeterli görmemektedir (Şekil 3.5).

Alan İçindeki Yaya Ulaşımı: Sultanahmet Meydanı'nda kullanıcıların %42'i alan içinde varmak istedikleri noktalara rahat ulaşmakta, %59'u ise rahat ulaşmamaktadır (Şekil 3.6).

Alandaki Döşeme Malzemesinin Yaya Hareketine Etkisi: Sultanahmet Meydanı'nda katılımcıların %68'i alandaki döşeme malzemesinin yaya hareketi üzerinde olumsuz etkisi olduğunu düşünürken, %32'si alandaki döşemelerin yaya hareketini olumsuz yönde etkilemediğini düşünmektedir (Şekil 3.6). Buna göre; kullanıcıların çoğunluğu alandaki döşeme malzemesinin hareketi zorlaştırdığını düşünmektedir (Şekil 3.6).



Şekil 3.6. Alanın Ulaşım Veri Sonuçları Devamı

3.3.5. Alana İlişkin Genel Veri Sonuçları

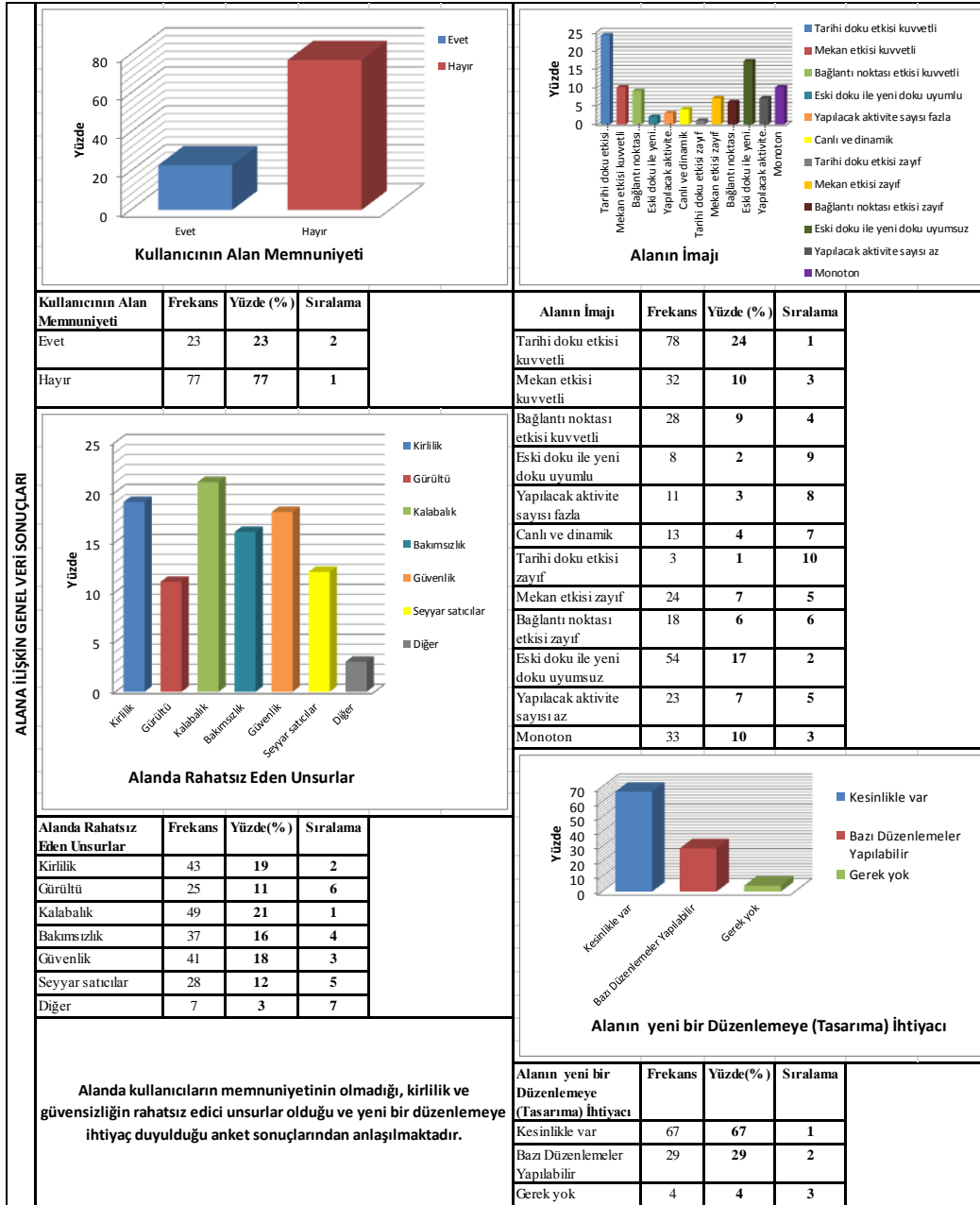
Ankete katılan kullanıcıların alanın genel durumu hakkındaki görüşlerinin öğrenilebilmesi için “Alanın Genel Durumundan Memnuniyet”, “Alanda Kullanıcıları Rahatsız Eden Unsurlar” ve “Alanın İmajı” ve “Alanın Yeni Bir Düzenlemeye (Tasarıma) İhtiyacı” olmak üzere toplam 4 sorunun değerlendirilmesi yapılmıştır.

Alanın Genel Durumundan Memnuniyet: Sultanahmet Meydanı’nda kullanıcıların %77’si alanın genel durumundan memnun değilken, %23’ü memnundur (Şekil 3.7).

Kullanıcıları Rahatsız Eden Unsurlar: Sultanahmet Meydanı’nda katılımcıların %21’i kalabalık, %19’u kirlilik, %18’i güvenlik, %16’sı bakımsızlık, %12’si seyyar satıcı/işportacı, %11’i gürültü, %3’ü ise diğer unsurlardan etkilenmektedir (Şekil 3.7). Buna göre; kullanıcılar alanda en çok seyyar satıcı/işportacılarından rahatsız olmaktadır. Bunun yanı sıra; alanda kirlilik ve bakımsızlık da diğer rahatsızlık veren unsurlar arasındadır.

Alanın İmajı: Sultanahmet Meydanı’nda katılımcıların %24’ü alanın tarihi doku etkisinin kuvvetli olduğunu, %17’si eski doku ile yeni dokunun uyumsuz, %10’u alanın monoton, %10’u mekân etkisinin kuvvetli, %9’u bağlantı noktası etkisinin kuvvetli, %7’si mekân etkisinin zayıf, %6’sı bağlantı noktası etkisinin zayıf, %4’ü canlı ve dinamik %3’ü yapılacak aktivite sayısının az, %3’ü yapılan aktivite sayısının fazla ve %1’i tarihi doku etkisinin zayıf olduğunu söylemektedir (Şekil 3.21). Buna göre; kullanıcıların büyük çoğunluğu alanların tarihi doku etkisinin kuvvetli olduğunu düşünmekte, bunu eski doku ile yeni dokunun uyumsuz bulunması ve alanın önemli bir bağlantı noktası olarak görülmesi tercihleri izlemektedir (Şekil 3.7).

Alanın Yeni bir Düzenlemeye (Tasarıma) İhtiyacı: Sultanahmet Meydanı’nda kullanıcıların %67’si alanın kesinlikle yeni bir düzenlemeye ihtiyacının olduğunu düşünürken, %29’u bazı düzenlemelerin yapılabileceğini, %4’ü ise düzenlemeye gerek olmadığını söylemektedir (Şekil 3.7).



Şekil 3.7. Alana İlişkin Genel Veri Sonuçları

3.3.6. Anket Verileri Arasındaki İlişkiler

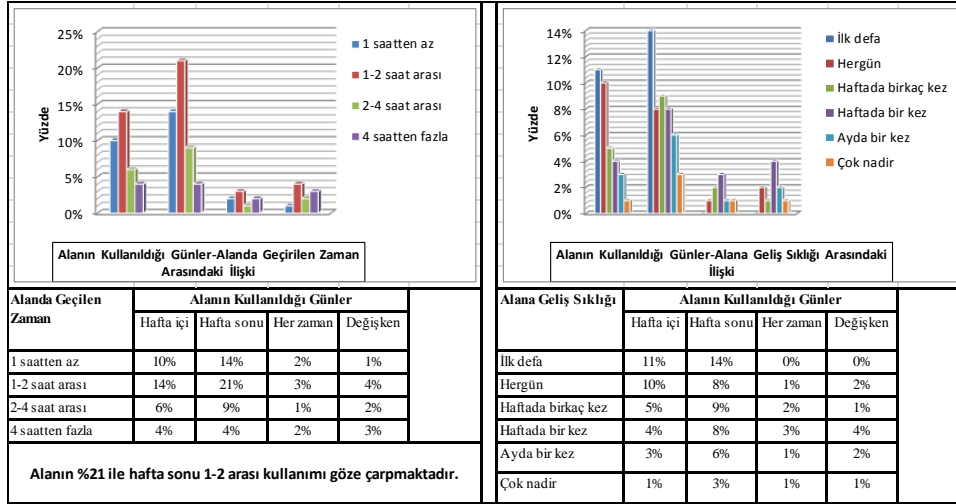
Bu bölümde çalışmaya katkı sağlayacağı düşünülen ve çapraz tablolar yardımıyla değerlendirildiğinde aralarında anlamlı bağlantılar bulunan 9 ilişki incelenmiştir. Aralarındaki ilişki incelenen değişkenlerin Pearson Ki-kare Testi'ne göre sonuçları incelenmiş ve "p" değerlerine bakılmıştır. Buna göre p değerleri 0,05 ten küçük olan değişkenlerin yorumlanması yapılmıştır.

Alanın Kullanıldığı Günler-Alanda Geçirilen Zaman Arasındaki İlişki: Bu iki değişken arasındaki ilişki incelenirken Pearson Ki-kare Testi'ne göre; p: 0,000 sonucu elde edilmiş, buna göre p değeri 0,05'ten küçük olduğu için alanın kullanıldığı günler ile alanda geçirilen zaman arasında anlamlı bir ilişki bulunmuştur.

Sultanahmet Meydanı'nda, bu iki değişken arasındaki ilişkiye göre; alanı hafta içi kullananların %14'ü 1-2 saat kalarak, hafta sonu kullananların %21'i 1-2 saat kalarak, hem hafta içi ve hafta sonu olmak üzere her zaman kullananların %3'ü alanda 1-2 saat kalarak zaman geçirmektedir. Alanı değişken olarak kullananların ise %4'ü alanda 1-2 saat kalarak zaman geçirmektedir (Şekil 3.8). Buna göre; kullanıcıların alanı genel olarak hafta içi ve hafta sonu 1 saatten az kalarak kullandıkları görülmektedir.

Alanın Kullanıldığı Günler-Alana Geliş Sıklığı Arasındaki İlişki: Bu iki değişken arasındaki ilişki incelenirken Pearson Ki-kare Testi'ne göre; p: 0,000 sonucu elde edilmiş, buna göre p değeri 0,05'ten küçük olduğu için alanın kullanıldığı günler ile alana geliş sıklığı arasında anlamlı bir ilişki bulunmuştur.

Sultanahmet Meydanı'nda, bu iki değişken arasındaki ilişkiye göre; alanı hafta içi kullananların %11'i ilk defa, alanı yalnızca hafta sonu kullananların %14'ü ilk defa alana gelmişlerdir. Alanı her zaman kullananların %3'ü haftada birkaç kez, alanı değişken olarak kullananların ise; %4'ü haftada bir kez alana gelmektedir (Şekil 3.8).

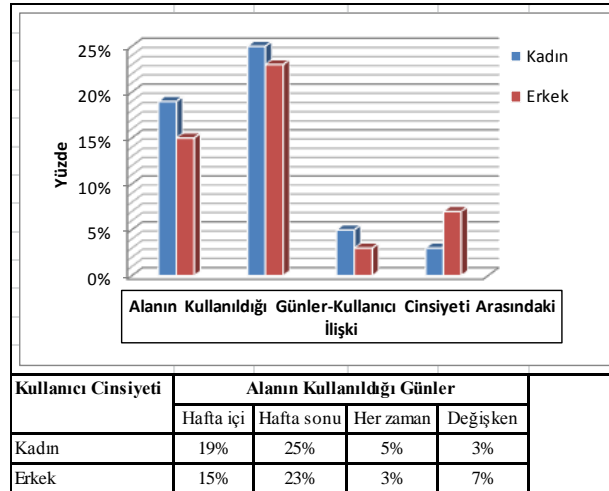


Şekil 3.8. Alanın Kullanıldığı Gün Zaman İlişkisi ve Alanın Kullanıldığı Gün Alana Geliş Sıklığı Grafiği

Alanın Kullanıldığı Günler-Kullanıcı Cinsiyeti Arasındaki İlişki: Bu iki değişken arasındaki ilişki incelenirken Pearson Ki-kare Testi'ne göre; p: 0,002 sonucu elde edilmiştir.

Sultanahmet Meydanı'nda, bu iki değişken arasındaki ilişkiye göre; alanı hafta içi kullananların %19'u kadın, hafta sonu kullananların %25'i kadın, hafta içi ve hafta sonu olmak üzere her zaman kullananların %5'i kadın, değişken olarak kullananların %7'si erkektir (Şekil 3.9).

Buna göre; Sultanahmet Meydanı'nda kadın ve erkek yoğunluğunda denge olduğu görülmektedir.



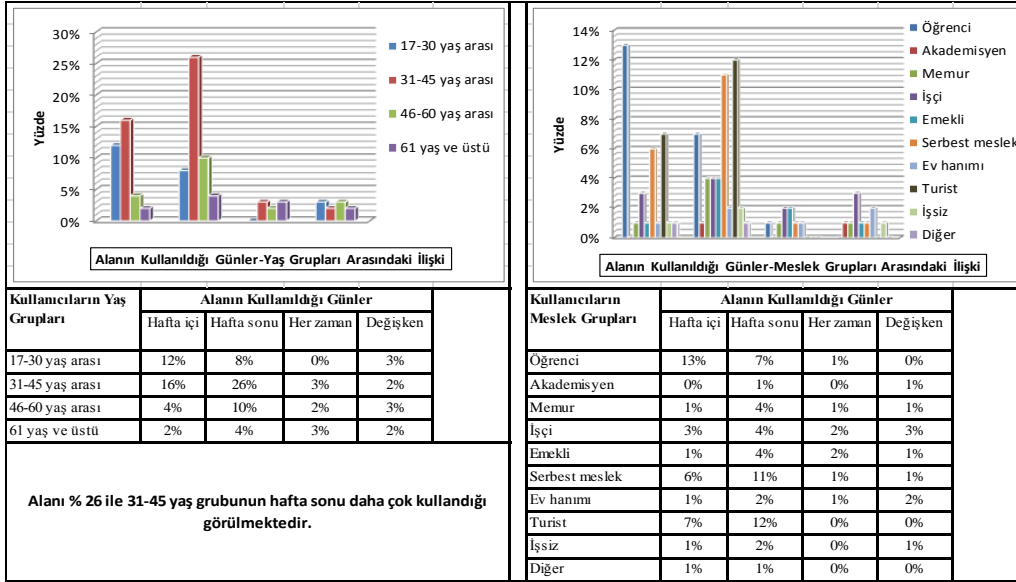
Şekil 3.9. Alanın Kullanıldığı Gün-Kullanıcı Cinsiyeti İlişkisi Grafiği

Alanın Kullanıldığı Günler-Kullanıcıların Yaş Grupları Arasındaki İlişki: Bu iki değişken arasındaki ilişki incelenirken Pearson Ki-kare Testi'ne göre; p: 0,004 sonucu elde edilmiştir.

Sultanahmet Meydanı'nda, bu iki değişken arasındaki ilişkiye göre; alanı hafta içi kullananların %16'sı 31-45 yaş arasında, hafta sonu alanı kullananların %26'sı 31-45 yaş arasında, her zaman kullananların %3'ü 31-45 yaş arasında, değişken olarak kullananların ise; %3'ü 46-60 yaş arasındadır (Şekil 3.10). Buna göre; Sultanahmet Meydanı hafta sonu 31-45 yaş grubu tarafından kullanılmaktadır.

Alanın Kullanıldığı Günler-Kullanıcıların Meslek Grupları Arasındaki İlişki: Bu iki değişken arasındaki ilişki incelenirken Pearson Ki-kare Testi'ne göre; p: 0,000 sonucu elde edilmiş, buna göre p değeri 0,05'ten küçük olduğu için alanın kullanıldığı günler ile kullanıcıların meslek grupları arasında anlamlı bir ilişki bulunmuştur.

Sultanahmet Meydanı'nda bu iki değişken arasındaki ilişkiye göre; alanı hafta içi kullananların %13'ü öğrenci, hafta sonu kullananların ise %12'si turist, hafta içi ve hafta sonu olmak üzere her zaman kullananların %2'si emekli, değişken olarak kullananların ise; %3'ü işçidir (Şekil 3.10). Alanda öğrenci kullanıcılarının ve serbest meslek gruplarının yoğunluğu göze çarpmaktadır.



Şekil 3.10. Alanın Kullanıldığı Gün-Yaş Grupları İlişkisi ve Alanın Kullanıldığı Gün-Meslek Grupları İlişkisi Grafiği

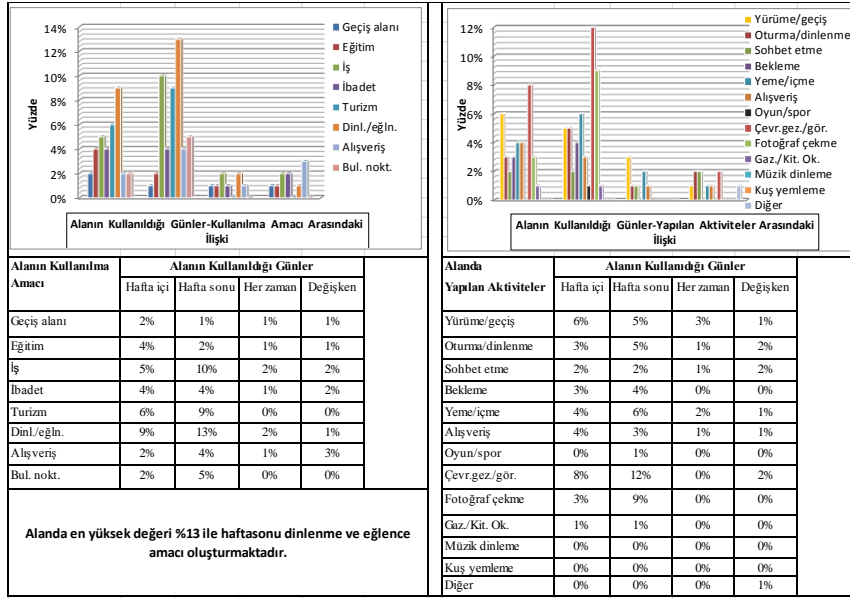
Alanın Kullanıldığı Günler-Alanın Kullanılma Amacı Arasındaki İlişki: Bu iki değişken arasındaki ilişki incelenirken Pearson Ki-kare Testi'ne göre; p: 0,006 sonucu elde edilmiştir.

Sultanahmet Meydanı'nı; hafta içi kullananların %9'u, hafta sonu kullananların %13'ü, hafta içi ve hafta sonu olmak üzere her zaman kullananların %2'si dinlenme/eğlence amacıyla, değişken olarak kullananların ise %3'ü alışveriş amacıyla alanı kullanmaktadır (Şekil 3.11).

Buna göre; Sultanahmet Meydanı'nın dinlenme/eğlenme amacı ile kullanımındaki yoğunluk, alanın turist yoğunluğunun fazla olmasından kaynaklanmaktadır.

Alanın Kullanıldığı Günler-Alanda Yapılan Aktiviteler Arasındaki İlişki: Bu iki değişken arasındaki ilişki incelenirken Pearson Ki-kare Testi'ne göre; p: 0,002 sonucu elde edilmiş, buna göre p değeri 0,05'ten küçük olduğu için alanın kullanıldığı günler ile alanda yapılan aktiviteler arasında anlamlı bir ilişki bulunmuştur.

Sultanahmet Meydanı'nda bu iki değişken arasındaki ilişkiye göre; alanı hafta içi kullananların %8'i alanda çevreyi gezip/ görme, hafta sonu kullananların %12'si çevreyi gezip/ görme, hafta içi ve hafta sonu olmak üzere her zaman gelenlerin %3'ü alanda yürüme/geçiş aktivitelerini gerçekleştirmektedir. Alana değişken olarak gelen kullanıcıların ise %2'si oturma/dinlenme aktivitesini yapmaktadır (Şekil 3.11). Buna göre; kullanıcılar yoğun olarak Sultanahmet Meydanı'nı gezip/görme amaçlı kullanmaktadır.



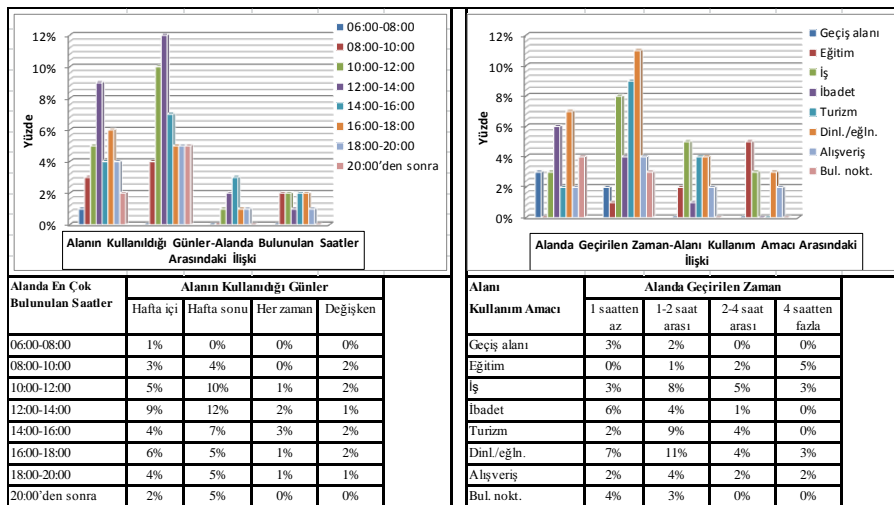
Şekil 3.11. Alanın Kullanıldığı Gün-Kullanım Amacı İlişkisi ve Alanın Kullanıldığı Gün-Yapılan Aktivite İlişkisi Grafiği

Alanın Kullanıldığı Günler-Alanda Bulunulan Saatler Arasındaki İlişki: Bu iki değişken arasındaki ilişki incelenirken Pearson Ki-kare Testi'ne göre; p: 0,001 sonucu elde edilmiştir.

Sultanahmet Meydanı'nda bu iki değişken arasındaki ilişkiye göre; hafta içi kullanıcıların %9'u 12:00-14:00 saatleri arasında, hafta sonu kullanıcıların %12'si 12:00-14:00 saatleri arasında, hafta içi ve hafta sonu olmak üzere her zaman kullananların; %3'ü 14:00-16:00 saatleri arasında, değişken olarak kullananların ise; %2'si 08:00-10:00 saatleri arasında, %2'si de 10:00-12:00 saatleri arasında alanı kullanmaktadır (Şekil 3.12). Buna göre; alanın, özellikle hafta içi ve hafta sonu yoğun olarak kullanıldığı zaman aralığı 12:00-14:00 saatleri arasındır.

Alanda Geçirilen Zaman-Alanı Kullanım Amacı Arasındaki İlişki: Bu iki değişken arasındaki ilişki incelenirken Pearson Ki-kare Testi'ne göre; p: 0,002 sonucu elde edilmiştir.

Sultanahmet Meydanı'nda bu iki değişken arasındaki ilişkiye göre; alanda 1 saatten az zaman geçirenlerin %7'si dinlenme/eğlence, alanda 1-2 saat arası zaman geçiren kullanıcıların %11'i dinlenme/eğlence, 2-4 saat arasında zaman geçiren kullanıcıların %5'i iş amacı ile alanı kullanmaktadır. Alanı 4 saatten fazla zaman geçiren kullanıcıların ise %5'i eğitim amacıyla alanı kullandığı görülmektedir (Şekil 3.12). Buna göre; Sultanahmet Meydanı'nda turizmin etkisi dinlenme/eğlence eylemine dönüşmektedir.



Şekil 3.12. Alanın Kullanıldığı Gün- Alanda Bulunulan Saat İlişkisi ve Alanda Geçirilen Zaman-Kullanım Amacı İlişkisi Grafiği

4. SONUÇ VE DEĞERLENDİRME

Çağımızda, gelişen değerler, teknolojik yaklaşımlar ve değişen sosyal yaşam koşulları, açık alanların ve meydanların tasarımını etkilemektedir. Mimari tasarım kriterlerinin ve tasarım sürecinin günümüz şartlarına uygun sonuçlar vermesi için yeni yöntemler ve teknikler ile desteklenmesi gerekmektedir. Özellikle kullanıcı gereksinimlerinin ve teknolojik imkânların tasarımda girdi olarak kullanılması, meydanların işlevselliğinin artırılmasını ve kullanıcı memnuniyetinin elde edilmesini sağlayacaktır. Herhangi bir meydan düzenlenmesinde, alan ve kullanıcı analizi yapılabilecek, farklı yöntemlerin kullanılması ve tasarımı doğru adımlarla ilerletecek verilerin elde edilmesi, pozitif sonuçlar doğuracaktır. Anket yönteminin kullanılması ile kullanıcının tasarıma dâhil edilmesi sayesinde tasarım sürecini kolaylaştıran ve tasarımın şekillenmesine yön veren verilerin elde edilmesi sağlanmıştır. Sultanahmet Meydanı'nın işlevsel farklılığı barındırdığı tarihi dokunun önemli bir odak olmasından kaynaklanmaktadır. Özellikle Ayasofya ve Topkapı Sarayı bu alana önem kazandırmaktadır. Diğer tarihi doku bu odakları destekleyen güçlü değerler olarak alana yansımaktadır. Böylelikle alanın işlevsel farklılığı oluşmaktadır. Meydanın turist yoğunluğu, kullanım amacı, kullanım saatleri, yapılan aktiviteler, işlevsel olarak gereklilikler vb. farklılık arz etmektedir. Buradan bir meydan için tarihi dokunun meydana katmış olduğu değer ortaya çıkmaktadır. Fakat meydanın işlevsel yetersizliği ve eksikliği kullanımı zorlaştırmakta ve kullanıcı memnuniyetsizliğini doğurmaktadır. Alan için yeni düzenlemelere ihtiyaç duyulmaktadır. Bu düzenlemelerde kullanıcı gereksinimlerinin ön planda tutulması istenmektedir. Özellikle turist ve ziyaretçilerin alanı, sadece gezmek yerine, aktif olarak daha uzun süreli kullanımına yönelik çözümlerin yapılması ve alana entegre edilmesi daha işlevsel bir yaklaşım olacaktır.

Bütün bu sonuçlardan yola çıkarak meydanların genel olarak kullanıcı gereksinimlerine cevap verecek işlevlerle desteklenmesi, günün her vaktinde canlı kalmasının sağlanması, farklı kullanıcı kitlelerine hitap edecek şekilde dizeyn edilmesi, kullanıcının konfor ve huzurunu sağlayacak tasarım ve detayları barındırması gerekmektedir.

KAYNAKÇA

- ALEXANDER, C., ISHIKAWA, S., SILVERSTEIN, M., JACOBSON, M., FIKSDAHL-KING, I. & ANGEL S. (1977). *A Pattern Language*. Oxford University Press, New York.
- ALEXANDER, C. (1979). *Timeless Way of Building*. Oxford University Press, New York.
- CARR, S., FRANCIS, M., RIVLIN, L.G. And STONE, A. M. (1992). *Public Space*. Cambridge University Press, Cambridge.
- CERASI, M. M. (2001). *Osmanlı Kenti*. İstanbul: Yapı Kredi Yayınları.
- ÇINAR, S. H. ve ÇETİNDAG, K. (2009). Görsel Algılamada Işık ve Renk Faktörü: Sultanahmet Meydanı ve Çevresi Örneği. *İ.Ü. Orman Fakültesi Dergisi*, 59(2),103-123.
- GÜLTEKİN, H. (1996). *İstanbul'da Meydanların Peyzaj Açısından Değerlendirilmesi*. İ.Ü. Fen Bilimleri Enstitüsü Yüksek Lisans Tezi, İstanbul.
- KUNTAY, O. (1994). *Yaya Mekanı*. Ankara: Ayıntap Yayıncılık.
- KURUYAZICI, H. (1998). *Cumhuriyet'in İstanbul'daki Simgesi Taksim Cumhuriyet Meydanı*. Y. Sey (Editör), 75 Yılda Değişen Kent ve Mimarlık, Türkiye İş Bankası Kültür Yayınları, s.89-98" İstanbul.
- LYNCH, K. (1981). *Theory of Good City Form*. Mit Press, Massachusetts.
- MARCUS, C. C. & FRANCIS, C. (1990). *Design Guidelines for Urban Open Space*. Van Nostrand Reinhold, New York.
- MOUGHTIN, C. (1992). *Urban Design: Street and Square*. Buttenworth Architecture Press, Oxford.
- MOUGHTIN, C. (2003). *Urban Design: Street and Square*. Butterworth Architecture Press, Oxford.
- ÖKSÜZ, A. M. (2004). *Kentsel Dış Mekânlar Kentsel Alanların Planlanması ve Tasarımı*. Trabzon: İber Matbaacılık.

- SITTE, C. (1983). *Der Stadtebau nach seine künstlerischen Grundsätzen: vermehrt um 'Grossstadtgrün'*. Braunschweig, Vieweg.
- SCHULZ-NORBERG, C. (1971). *Existence, Space and Architecture*. Studio Vista, London.
- VARDAR, A. (1990). Meydansız Kentler. *Planlama Dergisi*, 1990/3-4, 30-41.
- WEBB, M. (1990). *The City Square*. Thames and Hudson, London.
- ZUCKER, P. (1959). *Town and Square From The Agora to The Village Green*. Columbia University Press, New York.