



JOURNAL OF SOCIAL AND HUMANITIES SCIENCES RESEARCH

Uluslararası Sosyal ve Beşeri Bilimler Araştırma Dergisi

Open Access Refereed e-Journal & Refereed & Indexed

Article Type	Research Article	Accepted / Makale Kabul	26.11.2019
Received / Makale Geliş	02.10.2019	Published / Yayınlanma	27.11.2019

KÜLTÜR VE MEKÂN ETKİLEŞİMİ BAĞLAMINDA ILGIN'DA (KONYA) KIRIM TATARLARI*

IN THE CONTEXT OF CULTURAL AND SPACE INTERACTION CRIMEAN TATARS IN ILGIN (KONYA)

Y. Mimar Mücella DEĞERLİ

Ilgın Belediyesi, İmar ve Şehircilik Müdürlüğü, Ilgın, Konya / TÜRKİYE,
ORCID: 0000-0003-4453-2714

Prof. Dr. Dicle AYDIN

Necmettin Erbakan Üniversitesi, Mühendislik ve Mimarlık Fakültesi, Mimarlık Bölümü,
Konya / TÜRKİYE, ORCID: 0000-0002-6727-6832



Doi Number: <http://dx.doi.org/10.26450/jshsr.1581>

Reference: Değerli, M. & Aydın, D. (2019). Kültür ve mekân etkileşimi bağlamında Ilgın'da (Konya) Kırım Tatarları. *Journal of Social and Humanities Sciences Research*, 6(44), 3690-3706.

ÖZET

Konya'nın Ilgın ilçesinde farklı kültürlere sahip topluluklar yer almaktadır. Bu topluluklar Ilgın'ın belli bölgelerinde kendilerine yer edinmişlerdir. Buldukları bölgelerde mahalle dokuları oluşmuş ve kültürel izlerini önce mekâna, mekândan konuta ve devamında ise mahallelerine yansıtmışlardır. Mekânın oluşum mantığının arka planında yer alan kültür, bu çalışmada Konya Ilgın Kırım Tatarlarının yaşama mekânları üzerinden analiz edilmiştir. Özellikle günlük hayatın büyük bir bölümünün geçtiği ve insan yaşamıyla yakın ilişkiler bulunan konut ve konutun yakın çevresi, kültür ve mekân etkileşimi bağlamında gözlemler, teknik çizim ve fotoğraflar, görüşmelerle elde edilen sözlü bilgiler üzerinden analiz edilmiştir. Aile bağlarının çok güçlü olduğu Kırım Tatar Türklerinde birlikte yaşama olgusu, ortak kullanılan mekânların oluşumunu ve dış mekânı tanımlayan birbirine komşu konut yapılanmasını ortaya çıkarmıştır. Yaşam tarzlarına bağlı olarak şekillenen meskenlerde geniş aile, zemin ve birinci katta yaşamakta, gündüzleri yaşam ağırlıklı olarak zemin katta geçmekte, birinci kat ise akşamları evin büyükleri ve bekâr çocuklar tarafından kullanılmaktadır. Kültürel olguların birim mekânda, mekânın kullanımını, mekân organizasyonunu ve toplu kullanımlarda kamusal/yarı kamusal mekân işlevini belirlediği tespit edilmiştir.

Anahtar Kelimeler: Kültür, Kültür-Mekân Etkileşimi, Konut, Kırım Tatarları, Ilgın

ABSTRACT

There are communities having different cultures in Ilgın district of Konya. These communities settled in specific regions of Ilgın. Neighborhood fabrics are formed in these regions and the communities reflected their cultural traces first on space, from space to dwelling and their neighborhoods in time. The culture – lied behind the logic of space formation – is analyzed in this study via the living spaces of Crimean Tatars in Ilgın Konya. The phenomenon of living together in Crimean Tatar Turks, as their family ties are very strong, revealed the formation of common spaces and neighboring houses those define the outdoor space. In the dwellings which are shaped according to their lifestyles, the extended family lives on the ground floor and the first floor; in daytime life takes place mainly on the ground floor, as for the first floor is used by the elders of the house and single children in the evening. As result, it is determined that cultural phenomena specify the use of space in the unit space, the spatial organization and the function of public / semi-public space in collective use.

Keywords: Culture, Culture-Space Interaction, Dwelling, Crimean Tatars, Ilgın

*Bu çalışma, birinci yazarın "Kültür ve Mekân Etkileşiminin Ilgın Örneği Üzerinden İncelenmesi" başlıklı (Necmettin Erbakan Üniversitesi Fen Bilimleri Enstitüsü, Mimarlık Anabilim Dalı-Ekim 2019) tamamlanan Yüksek Lisans tez çalışmasından hazırlanmıştır. Tez kapsamında Çingeneler ve Göçmenler de incelenmiş, karşılaştırma yapılmıştır.

1. GİRİŞ

Mimari anlamda algılanan ve hissedilen bir mekândan söz edilince, sınırlarla oluşturulan fiziki ortamlar aklımıza gelmektedir. Mekânın sınırları, yatay-düşey-yanal düzlemlerin, üstten ve alttan oluşturulan yüzeylerin biçimlenişine göre oluşan geometri/hacim, mekânın belirleyici elemanları olarak karşımıza çıkmaktadır. Mekân sadece sınırlandırılmış bir boşluk/hacim değildir. Mekânı var eden, o hacmin var olmasını gerektiren sebeplerdir. Her mekân bir gereksinimin cevabıdır ve cevabın tek olmaması mimarlığın/fiziksel ortamın zenginliğidir. Özellikle konut mimarisinde bu zenginliğin yalın ve dolaysız okunmasındaki en temel neden ise “kültür” dür.

Tarihsel, toplumsal gelişme süreci içinde yaratılan bütün maddi ve manevi değerler ile bunları yaratmada, sonraki nesillere iletmede kullanılan, insanın doğal ve toplumsal çevresine egemenliğinin ölçüsünü gösteren araçların bütünü, “kültür” olarak tanımlanmıştır (TDK, 2019). Kültür, bir toplum veya milletin hayat tarzı (Linton,1945), toplumsal hayatın varlığının temelleri (Akın, 2007), bir grup insanın bireysel ve toplu yaşamlarını anlamada, düzenlemede ve yapılandırmada kullandıkları inançlar ve gelenekler sistemidir (Parekh, 2002). Sosyolojik olarak kültür, bir toplumun üyelerinin ya da toplumdaki grupların yaşam biçimlerine göndermede bulunur. Kültür, insanların nasıl giyindiklerini, evlilik gelenekleri ile aile yaşamlarını, çalışma örüntülerini, dinsel törenlerini ve boş zaman etkinliklerini içermektedir. Bütün toplumların ortak yönü, üyelerinin tek bir kültüre göre oluşan yapılaşmış toplumsal ilişkiler içerisinde örgütlenmiş olmalarıdır (Giddens, 2005). Turan (2005) kültürün karmaşık bir olgu olduğuna değinerek, bireyin bir toplumun üyesi olarak edindiği bilgi, inanç, sanat, ahlak, gelenek ve göreneklerle her türlü beceri ve alışkanlıklarını içeren bir bütün olduğuna vurgu yapmaktadır. Mimarlık alanına katkılarıyla referans olarak yer verilen Rapoport (1969) kültürün maddi boyutunu ön plana çıkararak doğal şartları şekillendiren, bazen geri plana atan ve aynı zamanda belirli bir bölgede bütünleyici bir özellik gösteren; sosyal sistemin zeminini oluşturan ve hayatta kalabilmek için uyum sağlama stratejileri olarak kültürden bahsetmektedir. Gür (2000) ise ‘coğrafi koşullara karşın uzun süre başa çıkma uğraşını vermiş, tutarlı, dengeli, bütünlük arz eden, ortak değerleri, sanat, zanaat, beceri ve alışkanlıkları olan ve bunları çeşitli mekanizmalarla nesilden nesille aktarmış insan toplulukları ve mimari anlamda bu toplulukların mekânları’ olarak kültürü tanımlamıştır. İzgi (1999), gelişim sürecinde insan, içinde ortak yaşam ile kurallar koyarak, yaratma ve üretme olanakları bularak, karşılıklı sorumluluklar, yükümlülükler belirleyerek bir yandan giderek yüksek düzeyde bir yaşam biçiminin oluşmasına, diğer yandan gelişmiş bir sosyal düzenin kurulmasına doğru alınan yol tanımıyla kültürün değişimine vurgu yapmaktadır. Aktaş ve Aydın (2018) çalışmasında maddi ve manevi kültür tanımına yer vermektedir. Buna göre bir toplumun ya da grubun sahip olduğu teknolojiyi, üretimi, tekniği, hüner ve becerileri, kısaca, toplumun fiziksel yönünü gösteren unsurları ve toplumun teknolojik ve ekonomik seviyesinin bir göstergesi olan durumları maddi kültür olarak tanımlamaktadır.

“Kültür öğelerinin, elle tutulup gözle görülebilen kısmını oluşturan maddi kültürün içeriğine, imalatın şeklini ifade eden üretim teknikleri, yol ve bina inşaatları, ev dekorasyonları, giyim kuşam şekilleri, her türlü ulaşım araçları, köprüler, barajlar, fabrikalar gibi somut fiziksel unsurlar girmektedir.” (Aktaş ve Aydın, 2018).

Bireyin düşüncesinin, inançlarının ve değerlerinin hafızada yer alması, maddeleşmeden insan yaşayışını etkilemesi, belleksel değerler ve bu değerlerin oluşturduğu hayat tarzı ise manevi kültür kapsamına girmekte ve toplumları toplumlardan ayıran ayırt edici unsurlar olarak karşımıza çıkmaktadır. Manevi kültür, mimari anlamda konutta maddi kültürün arka planı olarak ele alınabilmektedir. Mimarlık ürünlerinin yapı ve formunu belirleyen yani somut olarak maddi kültür bağlamında ele alacağımız unsurların arka planında yer alan durumları (ki bunlar manevi kültürü de içermektedir), Sümerkan (1990); i. kültür (yaşayış, ekonomi, üretim biçimi, din, sosyal çevre; teknik, strüktür ve konstrüksiyon gelenekleri), ii. malzeme (geleneksel, çevresel yapı malzemeleri, malzemeye bağlı geleneksel eleman ve strüktürleri), iii. çevre koşulları (tüm iklim parametreleri, arazi dokusu, topoğrafya, örtü, yönlenme) olarak tanımlamıştır.

Özellikle günlük hayatın büyük bir bölümünün geçtiği ve insan yaşamıyla ilişkileri bulunan konut ve konutun yakın çevresi, bu etkilerin en çok gözlemlendiği mekânlardır. Bu anlamda Anadolu toprakları kültürün ve coğrafyanın biçimlendirdiği farklılıklara ev sahipliği yapan yerel zenginliklere sahiptir. Geçmişte kültürel zenginliklere kucak açmış olan Konya'nın Ilgın ilçesi, konut ve konut yakın

çevresinin oluşumu ve kullanımı yönünden bu zenginliklere örnek oluşturmaktadır. Farklı etnik kökenden gelen kültürel oluşumlar, Ilgın'ın belli bölgelerinde kendilerine yer edinmişlerdir. Buldukları bölgelerde mahalle dokuları oluşmuş ve kültürel izlerini önce mekâna, mekândan konuta ve devamında ise mahallelerine yansıtılmışlardır. Bunlar sırasıyla; kaçarak veya zorunlu göçle Ilgın'a gelip yerleşen Kırım Tatar Türkleri, yine göç ile gelip yerleşik hayata geçmiş olan Çingeneler, zorunlu göç ve mübadele ile gelen Bulgar ve Rum göçmenleri ve geleneksel özelliklerini muhafaza eden Ilgınlılardır. Mekânın oluşum mantığının arka planında yer alan kültür, bu çalışmada Konya Ilgın Kırım Tatarlarının yaşama mekânları üzerinden analiz edilmeye çalışılmıştır. Kırım Tatar Türklerinden Muhittin Aru ve Yunus Aru evi ele alınarak, özellikle günlük hayatın büyük bir bölümünün geçtiği mekânlar ve konutun yakın çevresi, kültür ve mekân etkileşimi bağlamında incelenmiştir. Alanın analizinde, kullanıcılardan gözlem ve görüşme yöntemi ile bilgi alınmış, fotoğraflama ve teknik çizimler ile alana ilişkin bulgular somutlaştırılmıştır. Yaşama biçimleri, gelenek ve görenek, tekil ve toplu eylemler ve bunların mekân kullanımına etkileri ortaya koyulmuş, konut ölçeğinde birim mekâna ve mekân organizasyonuna ilişkin nitelikler, davranış/eylem ve mekân kurgusu aktarılmaya çalışılmıştır. Ev sahibi Muhittin Aru ve Yunus Aru ile görüşmeler Temmuz 2018-Mayıs-Haziran 2019 tarihlerinde gerçekleştirilmiştir.

2. KÜLTÜR- MEKÂN/ KÜLTÜR-KONUT İLİŞKİSİ

Mekân, içinde kullanıcının gereksinimlerini karşıladığı, bu amaçla kullanıcıların davranışlarına ve beklentilerine göre şekillenen, donatı ve ekipmanları barındıran ve algılanan bir ortamdır. Fiziksel, somut bir çevre olan mekân, Sahil'e (1995) göre toplumların süreç içindeki tüm etkinlikleri sonucu ortaya çıkan ve onun yapısını yansıtan öğelerin (sokak, meydan, konut, kentsel alan vb.) var oldukları bir bütündür ve "kültürel çevre" ya da "mimari çevre" olarak da tanımlanabilir. İnsan çevreyi oluştururken coğrafi koşulların getirdiği kısıtlamalara ve imkânlara bağlı olarak kültürel birikimini bu oluşuma yansıtır. Mekân ve insan arasındaki diyalektik ilişkide kültür belirleyici bir rol oynamaktadır. Mekânın oluşum mantığının arka planında kültürü ve coğrafyaya özgü değerleri okumak mümkündür. Toplumların yapısına göre, süreç içinde değişim gösterdikleri bilinse de özellikle geleneksel yerleşimler ve meskenler özgün mekânsal yapılarıyla bu izleri halen taşımaktadır. Özellikle geleneksel ve kırsal yerleşimlerde konut, kültürel, davranışsal, sosyo-ekonomik ve mekânsal anlamda insanın gereksinimleri doğrultusunda biçimlenmektedir. Altman ve Chemers (1980), konutu, "*farklı kültürlerin fiziksel çevreyle nasıl ilişki kurduğunu gösteren bir pencere*" olarak tanımlamış, kültür ve çevre ilişkisinin kavramsal kurgusunu Şekil 1 ile ifade etmiştir.



Şekil 1. Kültür/Çevre İlişkinin Çerçevesi (Altman ve Chemers, 1980).

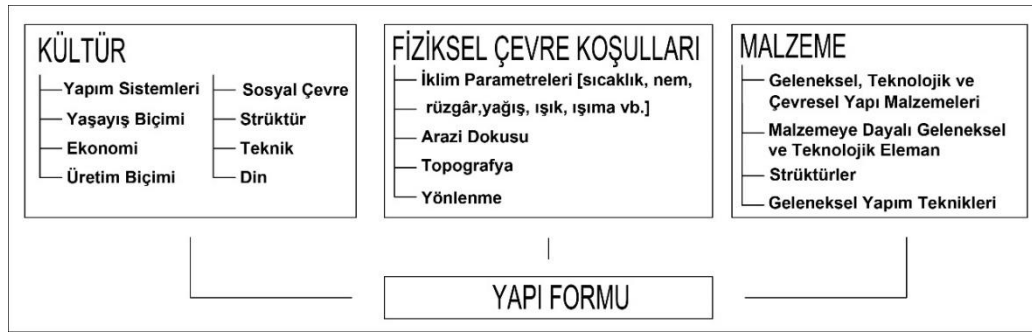
Gür ve Geçkin (1996), "konutun ait olduğu kültür ya da etnik grubun karakteristiklerini, yaşam biçimini, davranış kurallarını, çevresel tercihlerini, imgelerini, zaman ve mekân taksonomilerini yansıttığını bununla birlikte kullanıcısının özünü ilgili imgelerini, kendini kanıtlama ve anlatma eğilimini, böylece tasarım ve donatım ile bireyin kişilik ve ayrıcalığını yansıttığını da vurgulamaktadır. Rapoport (1980)

kültür mekân ilişkisini açıklarken kültürel unsurlara ek olarak konuttaki davranışlara yer vermiştir (Şekil 2).



Şekil 2. Yaşam Biçimini Oluşturan Kültürel Bileşenler (Rapoport, 2002).

Sümerkan (1990) ise mimari yapıların başında yer alan konutun biçimlenişini etkileyen, yapı ve formunu belirleyen faktörleri kültür, fiziksel çevre koşulları ve malzeme üst başlıklarını kullanarak tanımlamaktadır (Şekil 3).



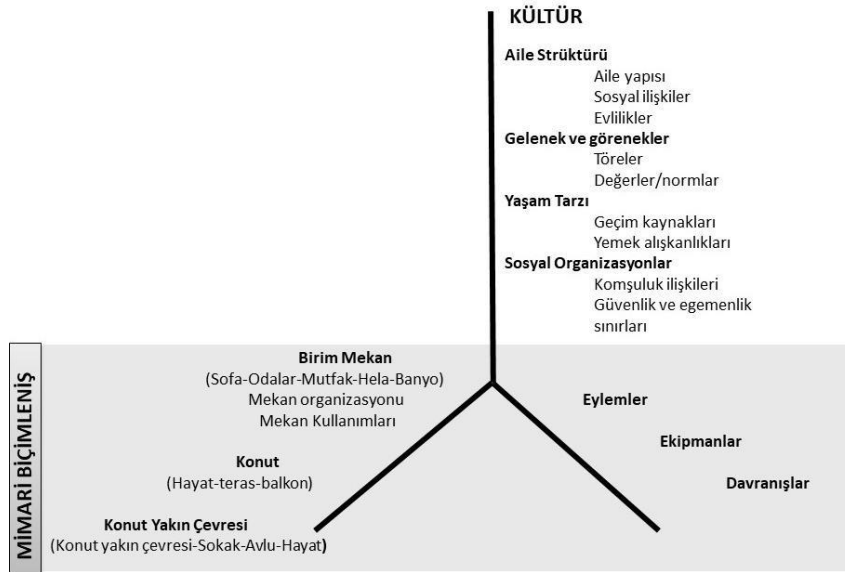
Şekil 3. Mimari Yapıların Biçimlenişini Etkileyen Unsurlar (Sümerkan, 1990).

Turgut (1990), konut formunu; çevresel imgeler, dini inanışlar, aile strüktürü ve konuta ait yaşam şekli olarak dört başlık altında tanımlamıştır. Kültür, mekân, konuta ilişkin çalışmalar doğrultusunda kültür kavramı; gelenek ve görenekler, aile strüktürü, sosyal organizasyonlar ve yaşam tarzı olmak dört ana başlık üzerinden ele alınabilmektedir. Bu ana başlıklarda kendi içinde alt başlıklara ayrılmaktadır (Şekil 4).



Şekil 4. Kültürü Oluşturan Bileşenler

Her bir kültüre ait birey kendine ait konutunda, kendi kişiliğini ve kültürünü yansıtmakta olup konut ve birey arasında gözle görülen bir bağ bulunmaktadır. Konut, ait olduğu toplumun ve kültürün izlerini taşıyabildiği zaman 'ev' olabilmektedir. Konut çevresel, teknolojik ve kültürel faktörlerin yansıması olarak düşünüldüğünde özellikle geleneksel yerleşmelerde ve meskenlerde mimari anlamda zenginliklerin/farklılıkların oluşma nedenlerinden biri kültürel farklılıklar olarak karşımıza çıkmaktadır. Kültür ve mekân bağlamında konutu oluşturan etkenler, Şekil 5'de tanımlanmıştır. Söz konusu şema bu çalışma kapsamında araştırmada izlenen yolu ve bakış açısını oluşturmaktadır.



Şekil 5. Kültür ve Mekân Bağlamında Konutu Oluşturan Etkenler

2.1. Ilgın Yerleşimi ve Kırım Tatar Türkleri

Göç teknik olarak "*insanın coğrafi hareketliliği; bu hareketliliğin yol açtığı nüfus dinamiği*" şeklinde açıklanabilir (Aydın, 2003). Göç meselesi sadece insanların yer değiştirmeleri ve gittikleri yerlerde iskân edilmelerinden ibaret olmayıp, bir devlet için sosyal, malî, idarî, hukukî, iktisadî, siyasî ve kültürel bakımlardan çeşitli yönleri bulunan önemli bir olaydır (Eren, 1966; Sepetçioğlu ve Çetin, 2014).

Anadolu'ya farklı zaman dilimlerinde gelen Kırım Tatar Türkleri, göç ediş nedenlerinden, anavatanlarındaki sosyo-ekonomik durumlarına; göç yollarından iskân biçimlerine farklılık gösterdiği için tek tip Kırım göçmenliğinden bahsedilemeyeceği belirtilmektedir (Sepetçioğlu ve Çetin, 2014). Kırım Tatarları Anadolu'da İstanbul, Edirne, Bursa, İzmir, Ankara, Konya, Adana bölgelerine dağılmışlardır. Kırımlı'nın (2012) belirttiğine göre Konya ili dâhilinde de 14 Tatar ve Nogay yerleşim yeri bulunmaktadır. Anadolu'da Konya, sınırlarının geniş olması, tarıma elverişli verimli arazilerin bulunması, nüfusun seyrek ve yetersiz olması nedenleriyle göçmen iskânı sırasında her zaman aranan bir vilayet konumunda olmuştur (Sepetçioğlu ve Çetin, 2014). Konya Beyşehir'de ikametgâh eden bir grup Kırım Tatar Türkü Beyşehir yöresinde sıtma hastalığı meydana gelip ve çocuk vefatları da olmaya başlayınca 1935 yılında Ilgın'a göç etmişlerdir¹. Çalışma kapsamında Ilgın'a göçle gelen Kırım Tatarlarının yaşam biçimleri ve kültürel unsurları aktarılmış, yaşadıkları fiziksel çevrelerin kültüre dayalı şekillenmesi ve kullanımı ortaya koyulmuştur.

2.2. Kırım Tatar Türklerinin Yaşam Biçimleri ve Kültürel Unsurlar

2.2.1. Aile Strüktürü

Aile Akrabalık İlişkileri; geniş aile yapısına sahip olan Tatarlar evlenmiş erkek evlatları ile birlikte yaşamakta, avluyu oluşturan diğer evlerde de yakın akrabalar ikamet etmektedir. Aile içi ilişkilerde yeni gelinler için söylenen "dil saklama" tanımı, kayınpederin yanında yeni gelinin yüksek sesle ve gerekmedikçe konuşmamasıdır. Yeni gelin kayınpederi ile aynı sofraya oturup yemek yemekte, çocuklar ne annesi ne babası tarafından büyüklerin yanında sevilmemektedir. Yeni gelinler kayın biraderinin adını direk olarak saygıdan dolayı söylememekte onun yerine takma isimle çağırılmaktadırlar.

Evlilik ve çocuk yetiştirme; evliliklerinde dışardan kız alıp kız vermeyen Tatarlar, kendi aralarında da yakın akraba evliliklerine hoş gözle bakmamaktadırlar. Bunun nedeni hem beraber kardeş gibi büyümüş olmalarından hem de bu evliliklerden engelli çocuk doğumları yaşandığı içindir. Kız verilirken başlık parası/süt parası istenmektedir. Ev eşyalarının hepsini kız evi aldığı için başlık parası kız evine ekonomik yardım olarak görülmektedir. Yine gelinin ihtiyacına göre yakın akrabalar, eş dost eksiklerini tamamlayarak yardımlaşmaktadırlar.

¹ Muhittin Aru, 20.07.2018, 16:30

2.2.2. Gelenek ve Görenekler

Cenaze törenleri: Cenaze törenlerinde ise Kırım Tatarları öleni, öldüğü gün ya da ikinci gün defnetmektedir. İslami usullerin gerekliliklerini yerine getirdikten sonra cenaze evine tüm eş dost, akraba toplanıp yemek getirmektedir. Sonrasında ise cenazenin üçüncü gününde cenaze evi ölenin ruhuna gitmesi için yemek vermekte ve mevlit okutmaktadır.

Düğün merasimi; Kırım Tatarlarında birçok düğün geleneği bulunmaktadır. Öncelikle; ‘sakınma geleneği’ ne göre gelin kız, damadın erkek kardeşlerinden kaçır ve onlara görünmemeye çalışıp, yanlarında da konuşmamaya dikkat etmektedir. Damat tarafının gelinin evine gelerek düğün gününü belirleme için ‘Kün Kesme’ yani gün belirleme anlamına gelen akşam oturması düzenlenmektedir. Düğün günü belirlendikten sonra, düğün gününü çevrelerine söylemek için ‘Kave Toy’ denen kahve düğünü anlamına gelen akşam oturması düzenlenmektedir. ‘Casav Buzma’ ise gelin ve damat ailelerinin buluşup evlenecek çiftin eksiklerinin konuşulduğu başka bir buluşma olmaktadır. ‘Cayma Toy’ diğer adı yayma düğünü olan ve düğün yemeklerinin yanında verilen hamur işi ekmeklerdir. Bu ekmekler sacda pişirilmektedir. “Okuntu” ise davetiyenin bu kadar yaygınlaşmadığı zamanlar da kullanılan uzaktaki eş, dost ve akrabalarına düğünü duyurmak için kız evinden ve erkek evinden birinin gönderilmesidir. Düğünü erkek evi yapar ve düğünler üç gün sürmektedir. İlk gün sabah erken kalkılır ve “Bayrak Toy” denilen eskiden ‘Çaçuv’ diye de adlandırılan bayrak kaldırma ile ev ev dolaşılıp davet edilmeye başlanılır ve bir elmayla erkek evinin duvarına bayrak asılır, Kuran-ı Kerim ve dualar okunur böylelikle düğün ilan edilmiş olur. Burada elma kullanılmasının nedeni; elmanın sembolik olarak evlilik ve yuva kurmak kavramlarıyla örtüşmüş olmasından kaynaklanmaktadır². Çaçuv denilen merasim olmadığı takdirde uğursuzluk olarak nitelendirilmektedir. Bayrak dikildikten sonra gençler bayrağı kaçırpı bahşiş almaya çalışmakta, bu adet ‘Bayrak Kaçırma’ olarak adlandırılmaktadır. Gelen misafirler ağırlandırmakta, akşam olunca kız kınası kız evinde erkek kınası ise erkek evinde yapılmaktadır. Düğün için 10-13 tane koyun kesilmekte, düğün yemeği olarak sorpa, kavurma, pilav, hoşaf, sarma gelen misafirlere ikram edilmektedir. Düğün yemekleri hazırlandıktan sonra ‘Kazan Aşma’ denilen tencere açma anlamına gelen damat tarafından durumu iyi olan bir aile büyüğüne yemekler tattırılarak, bahşiş alınmaktadır. Düğünün son gününde gelinin çeyizi erkek evine geldiğinde ‘kurtgalar’ yani damadın ailesindeki yaşlı kadınlar gözetiminde indirilmekte ve kız tarafından sandığın üzerine oturularak bahşiş istenmektedir. Yüksek Minare, Dört Kız, Bülbül, Çiftetelli, Bardak bu halk oyunları arasında yer almakta, bu halk oyunları düğünlerde oynanmaktadır.

Bahar Şenlikleri: Tatarların bahar şenliği ve bayramı olan Tepreş, Ilgın’da zamanla Tatarların hayatlarından çıkmıştır³. Ancak Kulu bölgesindeki Tatarların Tepreş şenliklerine bazı Tatar aileler davetli olarak gitmektedirler.

2.2.3. Yaşam Tarzı

Kırım Tatar kadınları yemek yapmayı, ev düzenini ve temizliği önemsemektedir. Ev düzeninin önemini ‘*evimiz bizi yansıtır, o yüzden evimizi temiz tertipli tutarız.*’ Söylemi ile vurgulamaktadırlar. Çibörek, katlaşıklı kobete, sarburma, kıygaşa, tögerek, cantık, kalakay ve tava lokum kendilerine özel geleneksel yemeklerdir. Özellikle çibörek Tatar kültürüne ait bir değer olarak Anadolu’da bilinmektedir.

Dilleri: Kırım Tatar Türkleri ana dilleri olan Tatarca’yı kullanmaya devam etmektedirler. Çocuklar konuşmaya Tatarca ile başlamakta, Türkçeyi ise okula başladıklarında öğrenmektedirler. Evde, dışarda diğer Tatarlarla aralarında Tatarca konuşmaktadırlar. Eski mezar taşlarında da kendilerine özgü Tatarca olarak yazılmış ve Tatar bayrağı simgesine de yer verilmekteymiş sonrasında ise Cumhuriyet Döneminde harf inkılabıyla bu uygulamalar yasaklandığı için Tatarca olarak yazılamamıştır ama bayraklarının konulmasına devam edilmiştir (Fotoğraf 1).

² Muhittin Aru, 20.07.2018, 16:30

³ Ersoy’un (2008) dediğine göre, Tepreş, Kırım Tatar Türklerinin sadece Türkiye’de kutladıkları bir bayramdır. Türkiye’de ilk tepreş 1955 yılında Ankara’da (Aytar ile yapılan görüşmeye dayalı olarak aktarılmıştır), Mehmet Akif Albayrak’a (2004) göre 1956 yılında, Ankara’da “Dikmen Sırtları”nda düzenlenmiştir. Filiz Tutku Aydın (2006) ise coğrafyadan bağımsız bir biçimde genel bir ifadeyle tepreşin 19. yy’dan itibaren süregelen bir gelenek olduğunu söylemektedir. Tepreş, Tepreş duası ve arkasından Türk ve Tatar milli marşlarının okunması ile başlamaktadır. Tepreş duası Tepreş şenliklerinin bir nevi başlama işareti ve en önemli motifidir. Tepreş duası, bir imam ya da bir müezzin tarafından yapılmaktadır.



Fotoğraf 1. Kırım Tatar Türkleri Mezar Taşları (URL 1)

Çalışma ve iş hayatı; Ilgın'daki Kırım Tatar Türklerinin çoğunluğu imitasyon takı alıp satarak ve babadan kalma el işçiliği takıları yaparak geçimlerini sağlamaktadırlar⁴. Alpaka isimli metal eski Osmanlı motifleriyle işlenmekte, tek tek toka halinde hazırlanan parçalar lehim yardımıyla birleştirilmektedir. Önceden alpaka metali yerine bir koyun parası bedelinde olan gümüş kullanılmıştır. Ekonomik durumlar zamanla alpaka metali kullanımını zorunlu kılmıştır. Avluda yer alan atölye bu amaca hizmet etmektedir. El işi ile yapılan alpaka metalinin işlenmesi günümüzde hazır makinelerin kullanımı ile de yapılmaktadır. Ancak el işçiliği daha değerli olduğundan devam ettirmektedirler. Yaptıkları yöresel takılar Aşağı Çiğil ve Yukarı Çiğil köylerinde düğünlerde derneklerde kullanılan yöresel elbiselerin bir aksesuarını oluşturmaktadır. Yöresel takıları eksik olanlar ayıplanmaktadır. Söz konusu takılar yedi sekiz yaşlarındaki kız çocukları tarafından da kullanılmaktadır. Bu takıların isimleri Hamaylık, Tepelik, Kapak Kuşağı (Boynaz Toka), Tahtacı Kuşağı (Alevi kuşağı⁵) olarak adlandırılmaktadır (Fotoğraf 2). Bu sanatı icra edenlerden Aru'da (2018) şöyle ifade etmektedir; '*Biz öldüğümüz zaman bu sanatı yapacak kimse yok, zaten biz ölmüş bir sanatı canlandırıyoruz*'. Takı yapmak dışında sonbahar ve kış sezonunda, ekim ayından başlanılarak altı ay yatılı olarak çalışmak için Mersin/Tarsus narenciye fabrikalarına gitmekte geçimlerini sağlamaktadırlar.



Fotoğraf 2. Alpaka Metaliyle Yapılan El İşi Takılar

2.2.4. Sosyal Organizasyonlar

Komşuluk ilişkileri; Kırım Tatarlarının komşuluk ilişkileri gelişmiştir. Ilgın'a göç eden üç beş hane bugün halk arasında Bala Mahallesi denilen mevkiye yerleşmiş ve sonrasında bu alanda yayılmışlardır. Bu sebeple Ilgın'da kendilerine ait bir yeri tanımlamışlardır. Çoğu Tatarın üç dört kuşak önceden akrabalık bağları bulunmaktadır. Çat kapı komşuluğa gidebilmekte, aksi durumu samimiyetsizlik olarak nitelendirmektedirler. Kendi aralarında bulunan samimi ilişkileri mahallelerine komşu olan diğer gruplarla (Çingeneler ve Ilgınlılar) bulunmamaktadır. Kendi içlerinde sosyal, samimi ve girişken olan Tatarlar kendi dışında olan gruplarla daha resmi ve soğuk davranışlar sergilemektedirler.

Eğitim; Tatar Türklerinin eğitim oranı önceden düşük olsa da zamanla bu oran yükselmiştir. Bala mahallesinde boy boy yaşamaktadırlar ve bu boylar birbirlerini etkilemektedir. Okuma oranlarında da bir boy çocuklarını okutunca diğer boylar da örnek alıp onlar da okutmaya başlamıştır. Aru⁶ dedesinin desteğiyle babası ve halasının Cumhuriyet dönemi zamanlarında okutulduğunu ve ilkökul mezunu olduklarını, bu durumdan dolayı da kendilerine '*okumuşlar*' denildiğini belirtmektedir.

⁴ Horvath (1997) Kırım Tatar Türklerinin meslek olarak farklı uğraşlarla ilgilenmiş olduklarını, bahçe tarımını, hayvancılığı ve ticareti çok iyi yaptıklarını ifade etmiştir.

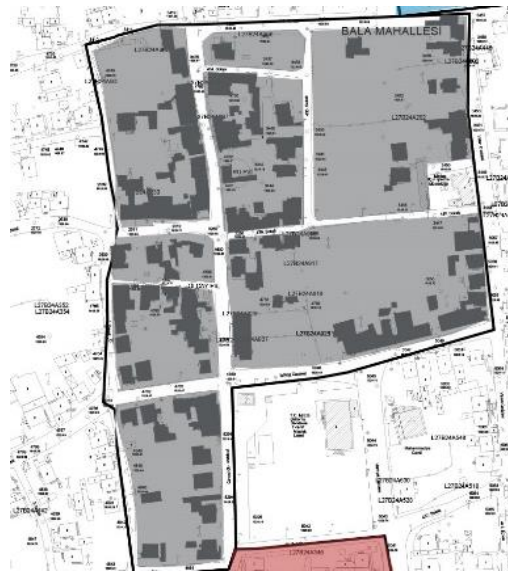
⁵ Ege bölgesindeki aleviler tarafından kullanıldığı için bu şekilde de adlandırılmaktadır.

⁶ Muhittin Aru, 20.07.2018, 16:30.

2.3. Bala Mahallesi

İlgın'ın Şihcarullah ve Ayvatdede Mahallelerinde konumlanan Kırım Tatar Türklerinin bulunduğu bu alan, İlgınlılar tarafından Bala Mahallesi olarak adlandırılmaktadır (Şekil 6). Kırım Tatar Türkleri kendi aralarında konuşmalarında kullandıkları bala yani çocuk kelimesini İlgınlılar duyup Kırım Tatarlarına kısaca 'Bala' diye hitap etmeye başlamıştır⁷. "Bala", "Balalı" tanımı İlgın'da yaygın kullanıma sahiptir. Kırım Tatarlarının yaşadığı mahallelerde 200'e yakın hane bulunmaktadır.

Mahalleyi evleri olarak benimsemişlerdir. Mahalleden bilinmeyen bir sima iki kez üst üste geçse durdurup 'dur kardeşim, sen kimsin, kimi arıyorsun yardımcı olalım, hayırdır' diye müdahalede bulunmaktadırlar. Mahallede herkes birbirini tanıyıp güvenmektedir. Bunu da şu ifade ile vurgulamaktadırlar: 'benim arabamın anahtarı üzerinde durur, ihtiyacı olan alır. Yine alan benim akrabam olacaktır. İşini görüp geri getirecektir mutlaka'. Yine Aru mahalleye olan güvenini anlatmak için 'ben 55 yıldır burada yaşıyorum kapımı yatarken bile kilitlemem, mahallemizden memnunum' ifadelerini kullanmıştır. Mahalle onlar için güvenli olan, egemen oldukları, sosyal kontrolü sağladıkları, kendilerine ait hissettikleri kamusal ancak onlara ait olan dış mekândır.



Şekil 6. Bala Mahallesi-Kırım Tatar Türklerinin Evlerinin Bulunduğu Alanlar

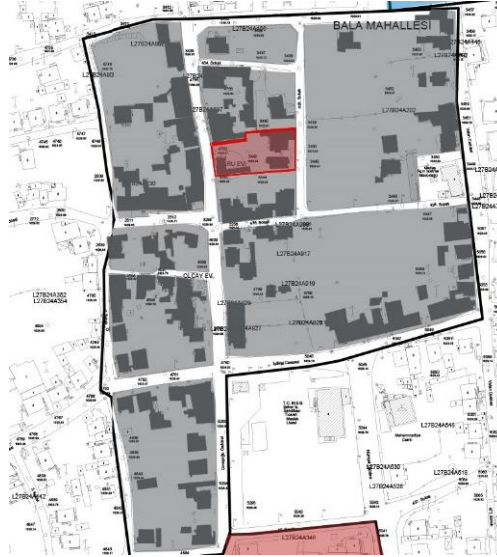
2.4. Muhittin Aru ve Yunus Aru Evi Analizi

Çalışma kapsamında Kırım Tatarlarından Muhittin Aru (M.A.) ve Yunus Aru (Y.A.) Evi incelenmiştir. Muhittin Aru kardeşi Yunus Aru ile aynı bahçeyi kullanmaktadır. Evlerin Bala Mahallesi'ndeki konumları Şekil 7'de gösterilmiştir.

Muhittin ve Yunus Aru Evleri, Bala Mahallesi'nde Ayvatdede Mahallesi Çavuşoğlu Caddesinde konumlanmaktadır. Söz konusu parsel babaları tarafından üç kardeşe pay edilmiştir. M. Aru evi yaklaşık olarak 1937 yılında tamamlanmış, Y. Aru evi ise 1970 yılında evlendikten sonra yapılmıştır.

M.A. evinde yapı malzemesi olarak taş, kerpiç ve ahşap malzeme birlikte kullanılmıştır. Konutun taşıyıcı duvarları temelden başlanılarak zemin katın taban kotuna kadar moloz taş malzemeyle yığma olarak örülmüştür. Zemin kat taban kotundan 1. Kat tavan kotuna kadar olan duvarlarda kerpiç kullanılmıştır. Yapının üst örtüsü ahşap kirişlemeler üzerine kiremit kaplama olarak kırma çatı şeklinde yapılmış ve hala orijinal halini korumaktadır. Pencere ve kapı doğramalarında, birinci kata çıkan merdiven ve dairesel kesimli ahşap kirişler aynı zamanda yıkılmak üzere olan balkonda, dolap ve yüklüklerde ahşap yapı malzemesi kullanılmıştır. Sonradan işlevsel gereksinim duyulmayan pencere boşlukları ise tuğla malzemeyle kapatılmıştır (Fotoğraf 3).

⁷ Kırım Tatarları çocuğa önem vermekte, "Balasız üy suvsuz tırmenge uşar. Çocuksuz ev susuz değirmene benzer". Atasözü ile bunu vurgulamaktadırlar (Öezen Y., 2008).



Şekil 7. Muhittin ve Yunus Evlerinin Bala Mahallesiindeki Konumu.



Fotoğraf 3. Muhittin Aru Evi Cephelerinden Görünümler

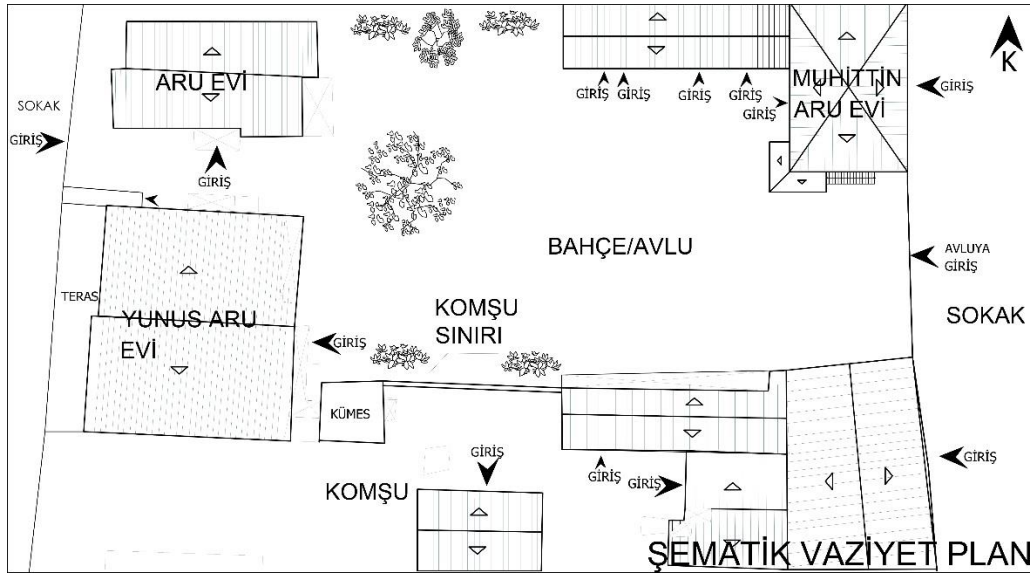
Y.A. evinde yapım malzemesi olarak betonarme malzeme kullanılmıştır. Yapı zemin kat ve birinci kattan oluşmaktadır. Yapının üst örtüsü ahşap kirişlemeler üzerine kiremit kaplama olarak kırma çatı şeklinde yapılmış ve orijinal halini korumaktadır. Pencere ve kapı doğramalarında, dolap ve yüklüklerde ahşap yapı malzemesi kullanılmıştır. Konutun bitişiğinde bulunan deponun üzeri bahçeden giriş sağlanan teras mekânına dönüştürülmüştür.



Fotoğraf 4. Yunus Aru Evi Cephelerinden Görünümler

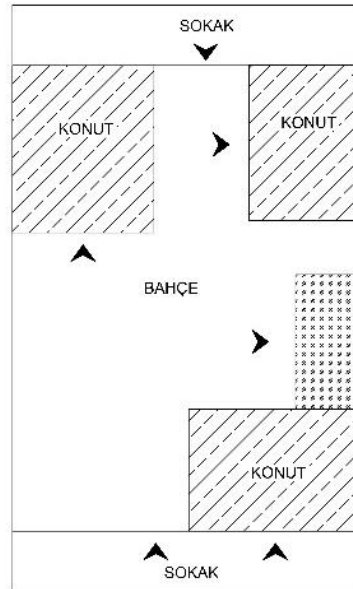
2.5. Dış Mekân Oluşumu

Konutlar parsel sınırlarında sokağa yüzey oluşturacak şekilde yer almıştır. Parsellerdeki oluşum birbirine geçmiş düzensiz bir yapılanmayı da sergilemektedir. Konutlarla kısmen sınırlanan avlu Aru ailesi için ortak yaşama mekânları olarak önemlidir. Avluyu çevreleyen konutlarda Muhittin Aru ve iki erkek kardeşi aileleriyle yaşamaktadır (Şekil 8).



Şekil 8. Muhittin Aru ve Yunus Aru Evi Şematik Vaziyet Planı

Sokak-Bahçe-Konut ilişkisine bakıldığında zaman zaman konutun sokakla ve aynı zamanda bahçeyle doğrudan iletişim halinde olduğu, herhangi bir ayırıcı yüzeyin olmadığı görülmektedir (Şekil 9). M.A. evinde konut, ev halkına ait olan bireysel mekânları oluştururken, bahçe yarı özel mekânı oluşturmaktadır. Sokak ise tamamıyla mahallelerini evleri gibi benimseyen Kırım Tatarlılar için bir araya geldikleri ortak alandır. Sokaktan bahçeye/avluya doğrudan geçiş sağlanabilmektedir. Avlu gün içerisinde gelen giden komşuları ağırlamak ya da aile bireylerinin beraber toplanabildikleri toplanma alanına dönüşebilirken aynı zamanda kendilerine yetecek kadar yiyecekleri sebze yetiştirme alanları ve tavuk yetiştirmek için kümes mekânını içermektedir.



Şekil 9. Muhittin ve Yunus Aru Evlerinin Sokak-Bahçe-Konut İlişkisi

Konutlardan avluya bağlantı bulunmakta olup hem zemin kattan hem de birinci kattan merdiven ile avluya geçilmektedir. Atölye, kümes, kış için yakacak odun, kömür gibi eşyaların depolandığı mekâna da avludan girilmektedir. Meskenlerin söz konusu ekleri ortak kullanılmaktadır (Fotoğraf 5 ve 6).



Fotoğraf 5. Muhittin Aru Evi Bahçe Kullanımı

M.A. ve Y.A. ailesi mevsimin izin verdiği ölçüde dış mekânda yaşamayı tercih etmekte, ihtiyaç halinde konutun iç mekânlarını kullanmaktadırlar. Bu sebeple konutlarda geniş balkonlar yer almaktadır. Avluda bulunan deponun üzeri tamamen teras olarak düzenlenmiştir. Bu alana bahçeden erişim sağlanmaktadır. Mevsime göre kilim, minder veya kanepeler gibi elemanlarla donatılmakta ve yaşam alanına dönüştürülerek kullanılmaktadır.



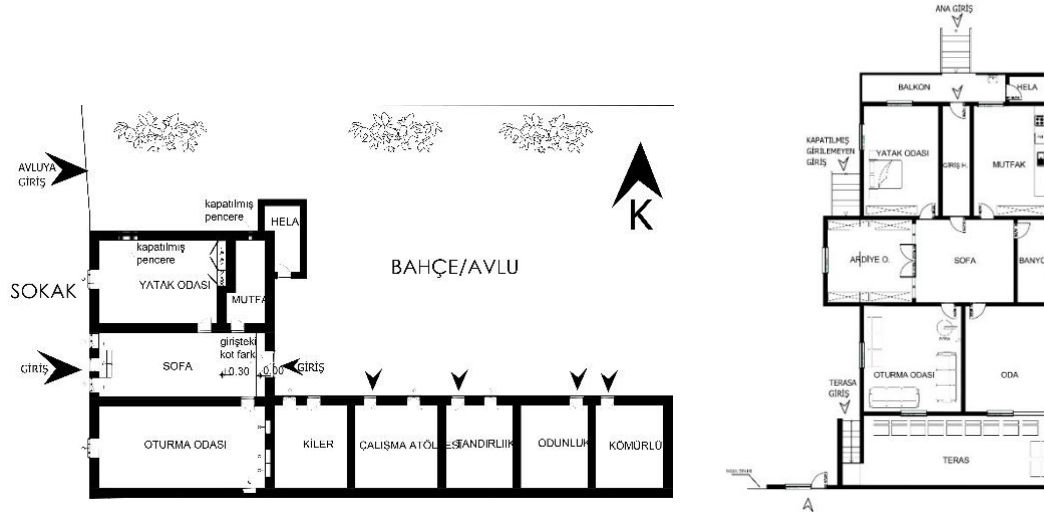
Fotoğraf 6. Bahçedeki Çalışma Atölyesi

2.6. Mekân Organizasyonu

Her iki evde zemin ve 1. kattan oluşmaktadır. Her ailede tüm katlar beraber ve aktif olarak kullanılmaktadır. Aile büyükleri olan Muhittin Aru, eşi ve bekar olan iki çocuğu yapının üst katında otururken evin büyük oğlu, gelini ve torunları da alt katta oturmaktadır. Aynı durum Yunus Aru evi için de söz konusudur. Gündüzleri bahçede, sokakta ve zemin katta vakit geçiren ev halkı yatma zamanı evlerine dağılmaktadır. Gündüz zemin katta vakit geçiren aile büyükleri de akşam yatma eylemi için birinci kata çıkmaktadırlar.

M.A. evin zemin kat planı incelendiğinde; bahçeden ve sokaktan girilmek üzere iki giriş bulunmaktadır. Yapı da öncelikle sofa bölümüne girilmektedir. Zaman içerisinde yol seviyesi yükseldiği için yol kotu altında kalan yapıda sokaktan giriş yeniden düzenlenmek zorunda kalmıştır. Önceden sofanın eni boyunca büyük ahşap kapı var iken sonradan bu kapı kaldırılarak yerine metal kapı eklenmiştir. Ama sokaktan da kopmamak adına girişe oturma alanları ve dışarıya bakan pencere detayları eklenmiştir. Ahşap bahçe giriş kapısı da demir kapı olarak değiştirilmiştir. Sofaya girilirken zeminde yapı malzemesi olarak farklılaşma görülmektedir. Eve girerken ayakkabı çıkarılması için yaklaşık bir metrelik alan beton olarak bırakılmış, kullanılan bölüme ise fayans döşenmiştir. Sofanın iç mekân döşemesi kalabalık misafirleri ağırlayabilmek için minder ve duvar yastığı ile döşenmiştir. Tavan dikdörtgen ve dairesel kesitli kirişler ve ahşap kaplama malzemesinden oluşmaktadır. Sofadan oturma odasına, mutfığa ve evin oğlu ve gelininin yatak odasına geçiş bulunmaktadır. Tuvalet (hela) ise yapının dışarısında yer almakta, sofadan bahçeye çıkılarak ulaşım sağlanmaktadır. Bahçe kapısının yanına sonradan gereksinim gereği lavabo eklenmiştir.

Y.A. evi zemin katına bahçeden tek giriş bulunmaktadır. Batı cephesinde de giriş için kapı açılmış merdiven döşenmiştir ama burası sonradan ihtiyaç doğrultusunda olmadığı için kapatılmıştır. Yol seviyesi yıllar içerisinde birçok kez yükseldiği için Y.A. evi zemin seviyesinden yükseltilecek yapılmıştır. Giriş balkon olarak kullanılan alandan sağlanır aynı zamanda lavabo da eklenmiş olup tuvalete bu alandan geçiş sağlanmaktadır. İnce uzun holden sofaya ve sofadan da mutfak, oturma odası, yatak odası mekânlarına geçilmektedir (Şekil 10).



Şekil 10. Muhittin ve Yunus Aru Evi Şematik Zemin Kat Planı

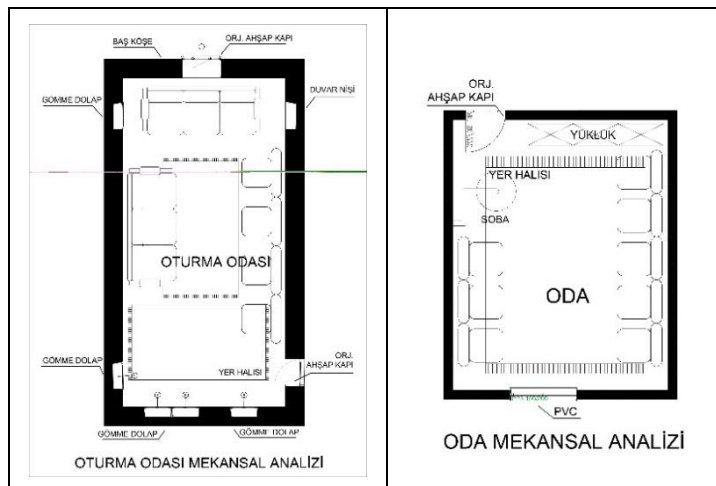
M.A. evinde oturma odasının yakın zamana kadar minder ve duvar yastığı ile döşeli olduğu, sonradan kanepenin de mekâna eklendiği belirtilmiştir. Geleneklerine bağlı olan Tatarlarda kullanılan oturma elemanları değişse bile oturma düzeni aile hiyerarşisine göre uygulanmaya devam etmektedir. Aile büyükleri olan Muhittin Aru odanın baş köşesi olan pencere kenarındaki yerde otururken sırayla eşi, evin oğulları ve kızları kapıya doğru oturmaktadır. Evin gelini ise gerektiğinde kapının kenarında oturmakta olup, gerekmedikçe de dil saklama geleneğinden dolayı kayınpederinin bulunduğu odada oturmamaktadır. Buradaki pencere zamanında ahşap yapılmış olup mevcutta PVC malzeme ile değiştirilmiştir. Oturma odasının üç duvarında da evin ihtiyaçlarını koyabilmek için ahşaptan gömme dolaplar açılmıştır. Bu ahşap dolaplar orijinal halini korumaktadır. Tavan dikdörtgen ve dairesel kesitli kirişler ve ahşap kaplama malzemesiyle yapılmıştır ama sonradan üzeri kontrplak tavan ve çıtalarla kapatılmıştır. Bu oda gelen yatılı misafirleri ağırlamak için gündüz oturma odasıyken akşam yatma mekânına dönüşmektedir (Fotoğraf 7).



Fotoğraf 7. Yaşama Mekânından Görünümler

Y.A. evinde oturma odası diğer konut ile aynı özellikleri taşımaktadır. Kışın soba ile ısıtılan her iki evde de yer minderleri hem oturma hem yatma eylemlerine hizmet edebilmektedir (Tablo 1).

Tablo 1. Muhittin ve Yunus Aru Evi Oturma Odası



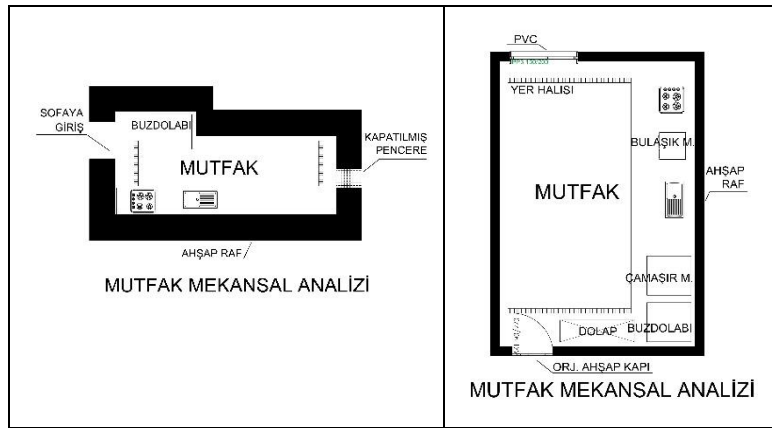
M.A. evi mutfak mekânında kapı bulunmamakta, doğrudan geçiş sağlanmaktadır. Mutfak, altlı üstlü oturmakta olan iki aile içinde ortak olup gün içerisinde sürekli kullanılan mekândır. Gelenekleri doğrultusunda evin büyük hanımının ev işlerinin idaresinde diğer hanımlar üzerinde söz hakkı olduğundan ve onları yetiştirme sorumluluğundan dolayı evin gelini ve kızı mutfakta çalışırken aile büyüğü olan Muhittin Aru'nun eşi de sofadan yönlendirip müdahale edebilmesi için kapı elemanına gerek duyulmamıştır. Zemin katta yer alan mutfak mekânı ortak olarak kullanılmakta olup yemek pişirme, yeme eylemleri zemin katta yapılmaktadır. Geleneksel yemekler genellikle bir araya toplanılıp bahçedeki tandırılıkta yapılırken, günlük yenen yemekler konutun içerisindeki mutfak mekânında yapılmaktadır. Bahçe içerisinde erzakları depolamak için kullanılabilen kiler mekânı ve yemek pişirilebilmesi için tandır mekânları bulunmaktadır. Bu mekânlar akrabalık bağlarının kuvvetli ve birlikte yaşamın önemli olduğu Kırım Tatar Türklerin de zaman içerisinde önemini yitirmeyip hala aktif olarak kullanılmakta, ekmek yapımı diğer Kırımlılarda toplanmasıyla her ev için yapılmaktadır. 'Cayma Toy' geleneğindeki gibi ekmek yapılan tandır aynı zamanda yemek pişirmek için de kullanılmaktadır. Mutfak mekânının da teknolojinin gereği kullanılan fırın, buzdolabı ekipmanları bulunmaktadır. Bunun dışında bazı mutfak eşyaları duvara direk asılırken, mutfak eşyalarının konulacağı ahşap raflar duvarda yerini almış ve tezgâhın altına konulan eşyalarda örtü ile örtülmüştür. Yer sofrasında yemek yenildiği için sini ve sofrası elemanları dikkat çekmektedir. Zaman içerisinde oluşan deformeden dolayı tavanı naylon malzeme ile kapatılmıştır (Fotoğraf 8).



Fotoğraf 8. Mutfak Mekânı ve Tandırılıktan Görünümler

Y.A. evi mutfak mekânı da zemin katta yer almakta, zemin kat ve birinci kat kullanıcıları mutfacı beraber kullanmaktadırlar. Mutfacın düzeni ve kullanımı M.A. evi ile aynı olup, bahçede diğer akraba bayanlarla birlikte yemek yapılmaktadır. Bahçenin cenaze törenlerinde, düğünlerde, bir araya gelip muhabbet etme eylemlerinde kullanımı yaygın bir şekilde devam etmektedir. Toplu etkinliklerde sokak da yoğun şekilde kullanılmaktadır (Tablo 2).

Tablo 2. Muhittin ve Yunus Aru Evi Mutfak Düzeni

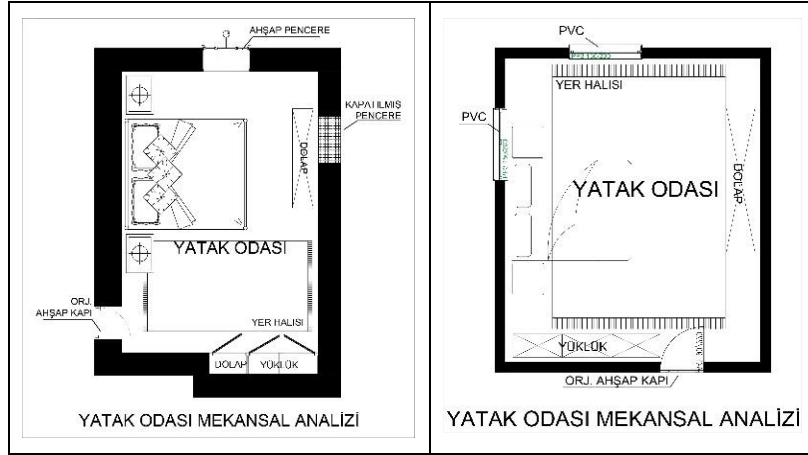


M.A. evinde zemin katta konut içerisinde bulunan son mekân da evin oğluna ve gelinine ait olan yatak odasıdır. Büyük aile tipolojisinin görüldüğü ve aile büyükleriyle beraber oturmanın olduğu Tatarlarda Muhittin Aru'nun gelini de bu eve gelin gelmiştir. Gelin geldiği günden bugüne kadar bu odada eşiyile kalmaktadır. Odada yatak, yorgan ve çeyizlerini koydukları üç kapaklı ahşap gömme dolap bulunmaktadır. Bu gömme dolabın içerisinde yıkanma eylemini karşılamak için gusülhane bulunmaktadır. Gusülhane kısma üzerinde yatay kapak bulunup yıkanılacağı zaman kaldırılıp,

kullanılmadığı zaman bu kapak kapatılıp üzerine eşyalar konulmaktadır. Yapının ahşap dolapları ve kapıları yapıldığı zamanın orijinalliğini korumaktadır.

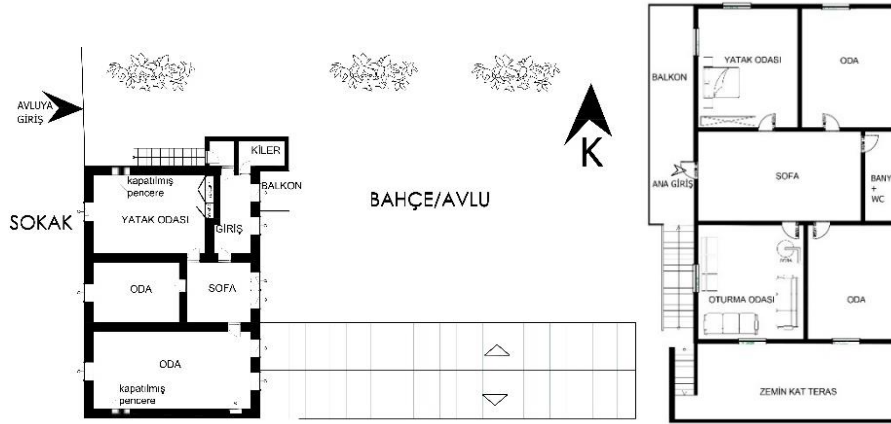
Y.A. evi yatak odası da evin oğluna ve gelinine aittir. Geline ait yatak odasının mahremiyeti önemlidir ve izinsiz kimse girmemektedir. Önceden yer yatağı olan düzen karyola olarak değişmiş, yüklüğe ek olarak gardirop mekânda yerini almıştır (Tablo 3).

Tablo 3. Muhittin ve Yunus Aru Evi Yatak Odası



M.A. evinin birinci kat planı incelendiğinde; yapının sokağa bakan ön cephesindeki bahçeden ahşap merdivenle yukarı kata çıkılmaktadır. Merdivenin üzeri yağmur, kar gibi etkenlerden korunmak için üzeri ahşap kirişleme üzeri kiremit çatı örtüsüyle kapatılmıştır. Merdivenlerden çıkınca yapının giriş kapısı ahşap olup orijinalliğini korumaktadır. Girişteki bu holün yapı malzemesi ahşaptan olup kerpiçle sıvanmıştır, yer yer kerpiç malzeme dökülünce altındaki ahşap yapı malzemesi görülebilmektedir. Giriş holüne evin fazla eşyalarının konulduğu kiler mekânı bağlanmıştır. Giriş holünde duvara asılan ahşaptan askılık bulunmaktadır. Bu askılığa mont gibi dışarı kıyafetleri asılmaktadır ve üzeri el işlemeli nakışlı beyaz bir örtü ile örtülmüştür. Giriş holünde ahşap yapı malzemesiyle yapılmış ve yıkılacak durumda olan balkon mekânına çıkılmaktadır. Giriş holünden sofaya geçilmektedir. Sofa orijinal halinde dikdörtgen plan tipinde daha geniş bir alan kaplarken evdeki bekâr çocukların büyümesi, kız ve erkek kardeşlerin belli bir yaştan sonra aynı odada kalmasının uygun olmaması gibi nedenlerle ortadan ikiye duvarla bölünüp küçültülmüştür. Bölünen yer ise gündüz oturma odası olup akşam evin oğlunun yatma mekânına dönüşmektedir. Sofa önceden hem sokağa hem de avluya bakan bir mekânken şimdiye sadece ahşap orijinalliğini koruyan pencereyle sadece avluya bakmaktadır. Sofadan girilen diğer oda mekânı da zemin kattaki plan tipolojisiyle aynı özelliklere sahip olup duvarda evin ihtiyaçlarını koyabilmek için ahşaptan gömme dolaplar açılmıştır. Burası da gündüz oturma alanı olup gece olunca işlev değişikliğiyle yatma mekânına dönüşmektedir. Bu odada bulunan ahşap pencere işlev olarak gereksinim duyulmadığı için tuğla malzemeye kapatılmıştır. Sofadan girilen son mekânda aile büyükleri olan Muhittin Aru ve eşinin kaldığı yatak odasıdır. Zemin katta oğullarının yatak odasındaki gibi yatak, yorganlarını koydukları üç kapaklı ahşap gömme dolap bulunmaktadır. Bu gömme dolabın içerisinde yıkanma eylemini karşılamak için gusülhane bulunmaktadır. Gusülhane kısmının üzerinde yatay kapak bulunup yıkanılacağı zaman kaldırılıp, kullanılmadığı zaman bu kapak kapatılıp üzerine eşyalar konulmaktadır. Bu odada bulunan ahşap pencere işlev olarak gereksinim duyulmadığı için tuğla malzemeye kapatılmıştır. Yapının ahşap dolapları ve kapıları yapıldığı zamanın orijinalliğini korumaktadır.

Y.A. evinde birinci kat planı, zemin kat planıyla aynı olup oturma odası, yatak odası ve ailenin çocuklarının gündüz oturma mekânı olarak kullandığı gece ise yatma mekânına dönüşen odalar bulunmaktadır (Şekil 11).



Şekil 11. Muhittin ve Yunus Aru Evi Şematik 1. Kat Planı

3. DEĞERLENDİRME

İncelemeler doğrultusunda konut yakın çevresi, konut ve birim mekânın kullanımı, kültürü oluşturan etmenler bağlamında değerlendirilmiştir. Görüşmelerden elde edilen bilgiler, yerinde incelemeler, teknik çizim ve fotoğraflar doğrultusunda elde edilen bulgular Tablo 4’te özetlenmiştir. Aile bağlarının çok güçlü olduğu Kırım Tatar Türklerinde birlikte yaşama olgusu, ortak kullanılan mekânların oluşumunu ve dış mekânı tanımlayan birbirine komşu konut yapılanmasını ortaya çıkarmıştır. Yaşam tarzlarına bağlı olarak şekillenen meskenlerde geniş aile, zemin ve birinci katta yaşamakta, gündüz yaşam, ağırlıklı olarak zemin katta geçmekte, birinci kat akşamları evin büyükleri ve bekâr çocuklar tarafından kullanılmaktadır. Mutfağın tüm aileye hizmet edecek şekilde zeminde yer alması, toplanma alanının zemin kat olduğunu vurgulamaktadır. Teras, bir araya gelinerek muhabbet edilen mekân olarak meskenlerde önemlidir. Meskene ek hizmet mekânları yaşam tarzlarına göre şekillenmiş ve bu mekânlardan atölye, geçim kaynağının sağlandığı bir mekân olarak kültüre dayalı bir oluşumun örneğini sergilemiştir. Bahçenin kamusal alana katılımı, bahçenin aynı aileye ait konutlar tarafından sınırlandırılması, rastgele bir mekân oluşumu gibi görülse de kullanım olarak özelleşmesi mekânsal organizasyonda dikkat çeken unsurlardandır. Birlikte yaşama olgusu, toplu mekân kullanımları bahçede, teras oluşumlarında, meskenin mekân organizasyonunda belirleyici unsur olarak karşımıza çıkmaktadır. Kültürel olgular, birim mekânda mekânın kullanımını, mekân organizasyonunu ve toplu kullanımlarda kamusal/yarı kamusal mekânların işlevini belirlemiştir.

Tablo 4. Ilgın’daki Kırım Tatar Evlerinde Kültür – Mekân Etkileşimine Bağlı Mekan Kullanımı

	Konut Yakın Çevresi	Konut	Birim Mekân
Gelenekler ve Görenekler	<ul style="list-style-type: none"> ❖ Düğün, cenaze, doğum, sünnet gibi törenlerde bir araya gelip, yardımlaşarak gerçekleştiren Kırım Tatar Türkleri, evlerinden ayırt etmedikleri bahçe ve sokak mahallerini kullanmaktadırlar. 	<ul style="list-style-type: none"> ❖ Aile büyükleri 1.katta otururken, evin oğlu, gelini zemin katta oturmaktadır. ❖ Düğün, cenaze, doğum, sünnet gibi törenlerde bir araya gelen Kırım Tatar hanımları yardımlaşarak kendilerine ait yemek, ekmekleri tandırlık mekânını ortaya çıkarmıştır 	<ul style="list-style-type: none"> ❖ Mutfak mekânında yapılan ilk evlerde kapı elemanı olmayıp evin hanımı gelin ve kızını sofadan yönlendirip, kontrol etmektedir. ❖ Yatak odaları mahrem sınırları içerisinde yer almaktadır. ❖ Yatak odalarında yıkanma ihtiyacı için dolap içerisinde Gusülhane yapılmıştır

Tablo 4. Ilgın'daki Kırım Tatar Evlerinde Kültür – Mekan Etkileşimine Bağlı Mekan Kullanımı (Devamı)

	Konut Yakın Çevresi	Konut	Birim Mekân
Aile Strüktürü	<ul style="list-style-type: none"> ❖ Yeni evlenen çiftler imkân dahilinde aynı evde yaşamaktadır, aile genişledikçe aynı bahçeye yeni konutlar eklenmektedir ❖ Konut, bahçe ve sokak doğrudan birbirleriyle irtibatlıdır. 	<ul style="list-style-type: none"> ❖ Geniş aile tipolojisini benimsedikleri için genel olarak iki katlı konut tipolojisi görülmektedir. 	<ul style="list-style-type: none"> ❖ Oturma odası ve sofa mahallerinde aile büyüğünün başkõşeye, sırasıyla evin gelini ve kızının da kapının yanına oturduğu hiyerarşik bir oturma düzeni bulunmaktadır.
Sosyal Organizasyonlar	<ul style="list-style-type: none"> ❖ Konut, Bahçe ve sokak ilişkisinde keskin bir ayırım bulunmamakta olup aksine birbiriyle doğrudan ilişki içerisindedir. ❖ Bahçe, ekip diktikleri, beraber yemek yapma, oturma, buluşma gibi birlikte vakit geçirdikleri alandır. 	<ul style="list-style-type: none"> ❖ Misafir genel olarak bahçede ağırlanıp, bahçeyi zemin kattaki sofa ve oturma odası takip etmektedir. ❖ Konutlar sokak ve bahçeye açılmakta olup, her ikisiyle de doğrudan iletişim halindedir. 	<ul style="list-style-type: none"> ❖ Balkon mekânı hem işlevsel hem de sosyalleşme alanı olarak kullanılmaktadır.
Yaşam Tarzı	<ul style="list-style-type: none"> ❖ Beraber yaşamdan kaynaklanan aynı bahçe içerisinde birden çok haneye hitap eden konut bulunmaktadır. ❖ Kendilerine ait mahalleyi evleri gibi benimsedikleri için sokak buluşma, konuşma gibi etkinliklerle bir araya geldikleri mekâna dönüşmektedir. ❖ Aynı bahçe içerisinde hem barınma hem de çalışma atölyeleri bulunmaktadır. 	<ul style="list-style-type: none"> ❖ Yaptıkları iş nedeniyle konuta bitişik olarak çalışma atölyeleri bulunmaktadır. ❖ İki katlı olan konutlarında mutfak mekânı sadece zemin katta yer almaktadır. ❖ Dış mekân olan sokak ve bahçeyle devamlı olarak irtibatlı olduğundan dolayı balkon mekânı tüm evlerde kullanılmaktadır. 	<ul style="list-style-type: none"> ❖ Mutfak mahalli konut içerisinde min. ölçülerde yapılp bahçedeki tandırılık mahalli de aktif olarak kullanılmaktadır. ❖ Zemin kat gelen misafiri ağırlamak için kullanılıp, odalar gündüz oturma mekânıyken gece yatma mekânına dönüşmektedir.

4. SONUÇ

Mimaride kültürel farklılıklar ve kültür-mekân ilişkisini mesken mimarisinde okumak mümkündür. Çalışmada bu bağlamda ele alınan Ilgın'da yaşayan Kırım Tatar Türklerinin meskenleri mimari anlamda bir değer taşımamakla birlikte uzun yıllardır değişmeyen yaşam tarzlarına, aile bağlarına ve ilişkilerine, gelenek ve göreneklerine bağlı olarak oluşmuş mekân kurgusu ile özgün bir oluşumu sergilemektedir. Kırım Tatar Türklerinin sadece mesken değil, meskenlerin bir araya gelmesiyle oluşturdukları, yakın akrabaların yaşadığı meskenlerin organizasyonu, ayrıca kendilerini ait hissettikleri mahalle kurgusu, günümüz kentlerinde göremediğimiz bir güven ortamını ve sosyal kontrolü sağlamıştır. Fiziksel olarak var olan mahalle, soyut bir güvenlik duygusunu bir olma, birlikte olma, tanıma, bilme, güvenme kavramları ile sağlamıştır. Yerleşim yerlerindeki bu anlamda farklı etnik grupların meskenleri, kültür-mekân bağlamında envanter oluşturma potansiyeline sahip araştırılması gereken örnekleri oluşturmaktadır.

KAYNAKÇA

- AKIN, M. (2007). Bir Kültür Bilimi Olarak Sosyoloji ve Kültür Sosyolojisi. *85-97 Kültür Sosyolojisi*, K. Alver ve N. Doğan (Derl.), Ankara: Hece Yayınları.
- AKTAŞ, H. ve AYDIN, D. (2018). Maddi Kültür ve Turizmdeki Yeri - Kilistra Kırsalı için Analizler. *I. Uluslararası Turizm ve Mimarlık Konferansı (1st International Conference on Tourism and Architecture)*, 24-27 Ekim/October 2018, Safranbolu-Türkiye, s:1-12
- ALBAYRAK, M. A. (2004). *Yeşil Ada Kırım*. Ankara: Türk Dünyası Kültür ve Sanat Derneği Yayınları.
- ALTMAN, I. ve CHEMERS, M. (1980). *Culture and Environment*. Brooks/Cole Pub. Co., Monterey, California.

- AYDIN, F. T. (2006). Tepreş Faaliyetlerinin Değerlendirilmesi. *Fikirde Birlik, Kırım Tatar Aylık İnternet Dergisi*, Sayı: 2 Haziran, URL: www.fikirdebirlik.com
- AYDIN, S. (2003). *Etnotarih, Antropoloji Sözlüğü*, Kudret Emiroğlu, Suavi Aydın (Ed.), Ankara: Bilim ve Sanat Yayınları, s. 288-289.
- EREN, A. C. (1966). *Türkiye’de Göç ve Göçmen Meseleleri: Tanzimat Devri, İlk Kurulan Göçmen Komisyonu, Çıkarılan Tüzükler*. İstanbul: Nurgök Matbaası.
- ERSOY, İ. (2008). *Diaspora ve kimlik: Eskişehir ve İstanbul’da yaşayan Kırım Tatarlarında çoklu kültürel kimliğin ifade alanı olarak ‘tepreş’*. Yayınlanmamış Doktora Tezi, Dokuz Eylül Üniversitesi Güzel Sanatlar Enstitüsü, İzmir.
- GIDDENS, A. (2005). *Sosyoloji*. Ankara: Ayraç Yayınevi.
- GÜR, Ş. Ö. ve GEÇKİN, Ş. (1996). Konutta Mekân Standartları. *Yapı Dergisi (173)*, YEM Yayınevi, Nisan: 75-82.
- GÜR, Ş. Ö. (2000). *Doğu Karadeniz Örneğinde Konut Kültürü*. İstanbul: Yapı Endüstri Merkezi Yayınları.
- HORVATH, B. (1997). *Anadolu 1913*. Ankara: Tarih Vakfı Yurt Yayınları, İstanbul.
- İZGİ, U. (1999). *Mimarlıkta Süreç: Kavramlar İlişkiler*. İstanbul: Yapı-Endüstri Merkezi Yayınları.
- KIRIMLI, H. (2012). *Türkiye’de Kırım Tatar ve Nogay Köy Yerleşimleri*. İstanbul: Tarih Vakfı Yurt Yayınları.
- LINTON, R. (1945). *The Cultural Background of Personality*. New York Appleton Century Crofts.
- ÖZEZEN, Y. M. (2008). Kırım Tatar Atasözleri ve Türkiye Türkçesi Atasözleri Arasında Kavramsal Bir Karşılaştırma. *Motif Akademi Halkbilimi Dergisi,1(2008),76-91* <https://dergipark.org.tr/tr/pub/mahder/issue/36133/405984>
- PAREKH, B. (2002). *Çok Kültürlülüğü Yeniden Düşünmek*. Ankara: Phoenix Yayınları.
- RAPOPORT, A. (1969). *House Form and Culture*. Englewood Cliffs, N.J. Prentice Hall
- RAPOPORT, A. (1980). *Vernacular Architecture and Cultural Determinants of Form*. Building and Society, Der. A. King, S.283, London.
- SAHİL, S. (1995). Cumhuriyet Dönemi Türkiye’inde Kültürel ve Mekânsal Değişimin Başkent Ankara’dan Örneklenmesi. “VII. Uluslar arası Yapı & Yaşam Kongresi Kongre Kitabı “Kültür ve Mekan””, T.M.M.O.B, Mimarlar Odası Bursa Şubesi, Bursa, s:55-64
- SEPETÇİOĞLU, T. E. ve ÇETİN, N. (2014). Konya’da Bir Kırım Tatar Muhacir Yerleşkesi: Sarayönü Konar Köyü. *Tarih, Kültür, Sanat, Turizm ve Tarım Açısından Uluslararası Sarayönü Sempozyumu*, Bildiri Kitabı, (24-26 Ekim 2014, Konya)
- SÜMERKAN, M.R. (1990). *Biçimlendiren etkenler açısından doğu karadeniz kırsal kesiminde geleneksel evlerin yapı özellikleri*. KTÜ FBE, Yayınlanmamış Doktora Tezi, Trabzon.
- TURAN, Ş. (2005). *Türk Kültür Tarihi*. Ankara: Bilgi Yayınevi.
- TURGUT, H. (1990). *Kültür-davranış-mekân etkileşiminin saptanmasında kullanılacak bir yöntem*, İTÜ, FBE, Yayınlanmamış Doktora Tezi, İstanbul.
- TÜRK DİL KURUMU, (2019). Kültür, <http://tdk.gov.tr/>
- (Url 1)- <https://www.google.com/imgres?imgurl>, [Erişim Tarihi: 25 Nisan 2018].