



KARAIŞALI'DA (ADANA) YERLEŞİK HAYATA GEÇMİŞ KONAR- GÖÇERLERİN KIR MESKENLERİNİN KÜLTÜREL COĞRAFYA ANALİZİ*

CULTURAL GEOGRAPHY ANALYSIS OF RURAL DWELLINGS OF NOMAD SETTLERS IN KARAIŞALI (ADANA)

Doç. Dr. Tülay ÖCAL

Hatay Mustafa Kemal Üniversitesi, Fen-Edebiyat Fakültesi, Coğrafya Bölümü, Hatay /
TÜRKİYE, ORCID: 0000-0003-2601-3195

ÖZET

Geleneksel olarak büyük önem verilen kır meskenleri çevre-insan etkileşiminin en çarpıcı örneklerini yansıtır. Bu çevreyle uyumlu meskenler, yerleşmelerin kırsal karakterinin en önemli somut kültür unsurlarıdır. Bu çalışmada yer alan Adana Karaisalı ilçesinin köylerindeki geleneksel kırsal meskenler, kültürel coğrafya açısından incelenmiştir. Ancak son derece önemli olan kültür unsuru bu meskenler, günümüzde yalnızca yaşlıların kaldığı kırsal meskenler olarak varlıklarını sürdürmektedir. Bundan dolayı, çalışmanın ana noktasını Karaisalı ilçesi kırsal mesken kültürü ve bu meskenlerin inşasında doğal ortam ile beşeri unsurların etkisi araştırılmıştır. Karaisalı ilçesinin geleneksel kırsal meskenlerinin kültürel, ekolojik, fiziki çevre unsurları, ekonomik fonksiyonlarıyla ele alınmış olup, bu meskenlerin yapı tarzlarının günümüz betonarme yapılarıyla entegrasyonu incelenmiştir. Çalışma gezi-gözlem metoduyla desteklenmiş, görsellerle zenginleştirilmiştir. Bu çalışmada, Adana ilinin Karaisalı ilçesine bağlı mahallelerde yaşayan konar-göçerlerin ikamet ettiği geleneksel kır meskenleri araştırılmıştır. Konar-göçer Türk kültürünün derin izlerini taşıyan bu meskenler, insan-kültür, mekân perspektifinden ele alınmış ve kültürel açıdan sahip olduğu değerler üzerinde durulmuştur.

Anahtar kelimeler: Kültürel Coğrafya, Konar-Göçer Kültürü, Karaisalı Kültürü, Geleneksel Kırsal Meskenler

ABSTRACT

Given great importance traditionally, rural dwellings reflect the most striking examples of environment-human interaction. These environmentally compatible dwellings are the most important concrete cultural elements of rural characteristics of settlements. Although these traditional dwellings are important part of culture, today they only continue as places that only old people live in. Moreover, with the development of technology, these dwellings are changing with the reinforcements of concrete building materials and lose their traditionalism. For this reason, the focus of the study will be the rural dwelling culture of the Karaisalı district and the effect of natural environment and human elements on the building of these dwellings. In this study, Karaisalı's traditional rural dwellings are examined with cultural, ecological and physical environment elements and economic functions. Also, integration of these dwellings with today's reinforced concrete structures are examined. The study was enriched with observation method and visuals. A mixture of Central Asian nomad culture, religion of Islam and physical conditions, traditional dwellings of Karaisalı will be examined with a cultural geography viewpoint, a sub-branch of human geography.

Keywords: Cultural geography, Karaisalı Culture, Traditional Rural Dwellings, Nomad Culture

1. GİRİŞ

Kültür toplumdan topluma değiştiği gibi mekândan mekâna da değişmektedir. Bu yüzden kültür, "belirli bir zamanda belirli bir yerde yaşayan belirli bir grup insanın karakteristik yaşam tarzı" (Zimolzak ve Stansfield, 1983) olarak tanımlanmıştır. Gerçekten de, öğrenilen bir davranış olan kültür, kültürel normlar yoluyla şairtıcı bir bütünlükte nesilden nesile aktarılır. Her nesil miras olarak devraldığı

* 3. Uluslararası Türk Kültür Coğrafyasında Eğitim ve Sosyal Bilimler Sempozyumunda (06-09 Temmuz 2017, Üsküp / MAKEDONYA) sunulan bildirinin genişletilmiş halidir.

kültürü değişime uğrattır ve ona yeni öğeler ekler. Kültür coğrafyası da böylece, kültür grupları ve toplumun mekânsal işleyişi bakımından mekânsal çeşitliliklerini inceler (Tümertekin ve Özgüç, 1997: 81-82).

Coğrafyacılar doğal mekânda insanoğlunun yaptığı meskenlere ve ekonomik faaliyetlere bağlı değişiklikleri gözlemlemek üzere eğitilirler. Mekânlar üzerindeki farklılıklar yerleşme coğrafyasına yansımakta ve kırsal alanlarda daha fazla belirgin olarak ortaya çıkmaktadır. Kırsal meskenler buldukları mekândaki beşeriyetin kültürünü yansıtırken, son günlerde kültür coğrafyasının daha fazla ilgisini çekmeye başlamışlardır. Kırsal meskenlere geleneksel açıdan büyük önem verilmekte ve bu meskenler doğa-insan ilişkilerinin karşılıklı en çarpıcı örneklerini gözler önüne sererler. Bu doğal ortamla uyumlu meskenler, yerleşmelerin kırsal karakterinin en önemli somut kültür örnekleridir. Geleneksel kırsal meskenler, doğaya, sosyal ve ekonomik faaliyetlere uyumlu yapılardır.

Kültürün mekâna yansımalarının güçlü örneklerinden biri olan geleneksel kırsal meskenler, Türkiye’de farklı kırsal mesken örnekleriyle büyük bir zenginlik oluşturmaktadır. Bundan dolayı kırsal yerleşmeler ve buna bağlı olarak kültür coğrafyası konusunda çalışmalar Türkiye’de hız kazanmıştır. Bu çalışmalarda insan-çevre ilişkisi ön plana çıkarken, “insanoğlu bütün faaliyetlerinde olduğu gibi, “evinin inşasında da içinde bulunduğu coğrafi çevre koşulları, özellikle iklim ve toprağın etkisinde” (Tolun-Denker, 1977: 60) determinizm etkilerini fazlasıyla yansıtmaktadır. İnsan-çevre etkileşiminde zaman zaman insanın rolüne de yer verilmesine rağmen; posibilizm, probabilizm, çevreyi değiştirci olarak insan ve çevresel algılama gibi yaklaşımların (Tümertekin ve Özgüç, 2002:113-120; Jordan-Bychkov ve Domosh, 2003:15-22) denenmemesi Türkiye için önemli eksikliklerden biridir. Benzer doğal ortamlarda yaşayan toplulukların oluşturdukları yerleşmeler ve konutlar birbirinden önemli farklılıklar gösterir. En azından bu durum konut ve yerleşmelerin şekillenmesinde sadece doğal koşulların değil, kültürün de önemli ve hatta birincil etken olduğunu ortaya koyar (Köse, 2005).

Beşeri coğrafyanın başlıca araştırma alanlarından birisi de yerleşme coğrafyasıdır. Yerleşme coğrafyasında ise ev ve eklentileri önemli bir inceleme konusudur (Kılıç ve Karakaş, 2013). Türkiye’deki kırsal mesken ve eklentileri de bölgeden bölgeye ve yöreden yöreye değişiklikler gösterir. Meskenlerin yapım şekli ve fonksiyonel özellikleri üzerinde, ekonomik uğraşların türü, ailelerin sosyo-ekonomik özellikleri, tarihsel ve kültürel bağlantılar gibi birçok faktör rol oynamaktadır (Doğanay, 1997: 321; Zaman, 1995: 501; Özdemir, 2000: 165). Kültürel coğrafi görünümde geleneksel meskenler mekân üzerinde öylesine bir iz bırakmıştır ki üzerinde yaşayan insanoğlunun sosyo-ekonomik faaliyetlerini yansıtır.

Ülkemiz kısa mesafelerde farklı morfolojik karakterler gösterdiğinden fiziki ve beşeri coğrafya özellikleri bakımından çeşitlilik arz etmektedir. Özellikle kırsal yerleşmelerde bu farklılıklar daha belirgindir. Kır yerleşmelerinin konumları, konutların yoğunlukları, kullanılan yapı malzemeleri, evlerin planları ve eklentileri önemli değişiklikler gösterir. Diğer taraftan ev, fiziki koşulların yanında, içinde bulunduğu sosyal ve ekonomik faktörlerinde etkisi altında kalır. Meskenlerin coğrafyada büyük bir yeri ve önemi vardır. Çünkü meskenler buldukları yerin sadece doğal çevre özelliklerini yansıtmakla kalmaz (Tolun-Denker 1977: 60-61), aynı zamanda o yerin ekonomisini, medeniyetini, gelenek ve göreneklerini de yansıtır (Tanoğlu, 1969: 212; Bulut. vd., 2016) Fiziki çevrenin etkileri veya doğal koşullar yerleşme yerinin seçiminde uygun olan veya uygun olmayan etkileri ilk belirleyici etkenler olmaktadır (Hande, 1966:1). Sonuçta, yerleşme bir kültürel olgu olmasına rağmen, Türkiye’de yerleşmeleri kültürel coğrafya perspektifinden inceleyen araştırmalar yok gibidir. Yerleşme coğrafyasının önemli çalışma alanlarından biri geleneksel meskenlerdir (Köse, 2005). Meskenlerin yapı malzemeleri, şekil ve plan bakımından mekândan mekâna değiştiği için coğrafyanın çalışma alanına girer ve bulunduğu sahada değişimi ortaya koymaya çalışır.

Çevreye ve kültüre göre biçimlenen, modern çağın popüler yenilikleri karşısında sürekli gerileyen ve yok olan geleneksel konutlar tarihi mirası en iyi yansıtan maddi kültür belgeleri olduğu için de incelemeye değerdir. Kültürümüzün maddi olarak mekâna yansıyan en önemli unsurlarından biri evdir. Geleneksel kırsal mimari bu hızlı kültürel değişimden daha az etkilenmiştir. Özellikle izole dağlık alanlar kültürel yayılmadan daha uzak kaldıkları için orijinal kırsal mimari örneklerini günümüze kadar ulaştırabilmişlerdir. Dolayısıyla izole dağlık alanlardaki kırsal evler, geleneksel Türk evinin ilk evre özelliklerini taşıyan evler olarak da kabul edilebilir (Köse, 2005). Bundan dolayı beşeri coğrafyanın alt dallarından olan yerleşme coğrafyası ve kültürel coğrafya açısından Türkiye’deki kırsal meskenler

içinde Adana Karaisalı İlçesi kırsal kesiminde yer alan yerleşmelerdeki kırsal meskenler analiz edilmiştir.

Türkiye'deki geleneksel mesken mimarisini kültürel temellere dayandıran çalışmalar çoğalmakla birlikte halen kırsal yerleşme tipolojisine ve terminolojisine kazandırılmayı bekleyen kırsal meskenler bulunmaktadır. Bilindiği üzere; Türkiye kırsal yerleşme meskenleri bakımından oldukça zengin bir mesken birikimi bünyesinde bulundurmaktadır. Bunlar yerel çalışmalarla literatüre kazandırılmayı beklemektedir. Geleneksel kırsal meskenler doğal ve kültürel çekicilikleri ve dış görünüşleri ile hem doğal hem de beşeri bir görünüm sergilemektedir. Bu geleneksel kırsal meskenler zengin bir tarihi kültürel miras sunmaktadır. İnsan-doğa etkileşiminin en iyi yansımalarından biri olan geleneksel kırsal meskenler Türkiye'de Orta Asya göçebe Türk kültürünün bulunduğu sahaya yansımalarının bir devamı niteliğindedir. Toros Dağları'nda Adana Karaisalı İlçesi'nde yer alan kırsal meskenler bu kültürün en güzel örneklerinden birini oluşturur.

1.1. Araştırma Alanının Yeri

Karaisalı, Çukurova'yı tepeden gören, ovayla dağ arasında köprü vazifesi gören, engebeli arazinin bittiği Toros dağlarının başladığı yerde kurulmuş bir yerleşim birimidir. Adana iline bağlı olan Karaisalı, doğusunda İmamoğlu, güneyinde Yüreğir ve Seyhan, batısında Tarsus ve Pozantı, kuzeyinde Aladağ ilçeleri ile çevrili dağlık bir küteden oluşmaktadır. Adana'nın kuzeyinde ve şehre 47 km uzaklıkta olan Karaisalı'nın yüzölçümü 1.775 km²'dir. Denize uzaklığı 93 km olup ilçe merkezinin denizden yüksekliği 241 m'dir. Karaisalı, Akdeniz Bölgesi'nde Adana Bölümü'nün Doğu Toroslar Kuşağında bulunan Karanfil Dağı, Kızıldağı, Kaledağı, Barakdağı, Hasan Dağı, Haydar Dağı, Köpek Dağı gibi dağlık kütleler arasında yer almaktadır (Şekil 1).



Şekil 1. Araştırma Alanının Lokasyon Haritası

1.2. Amaç ve Metot

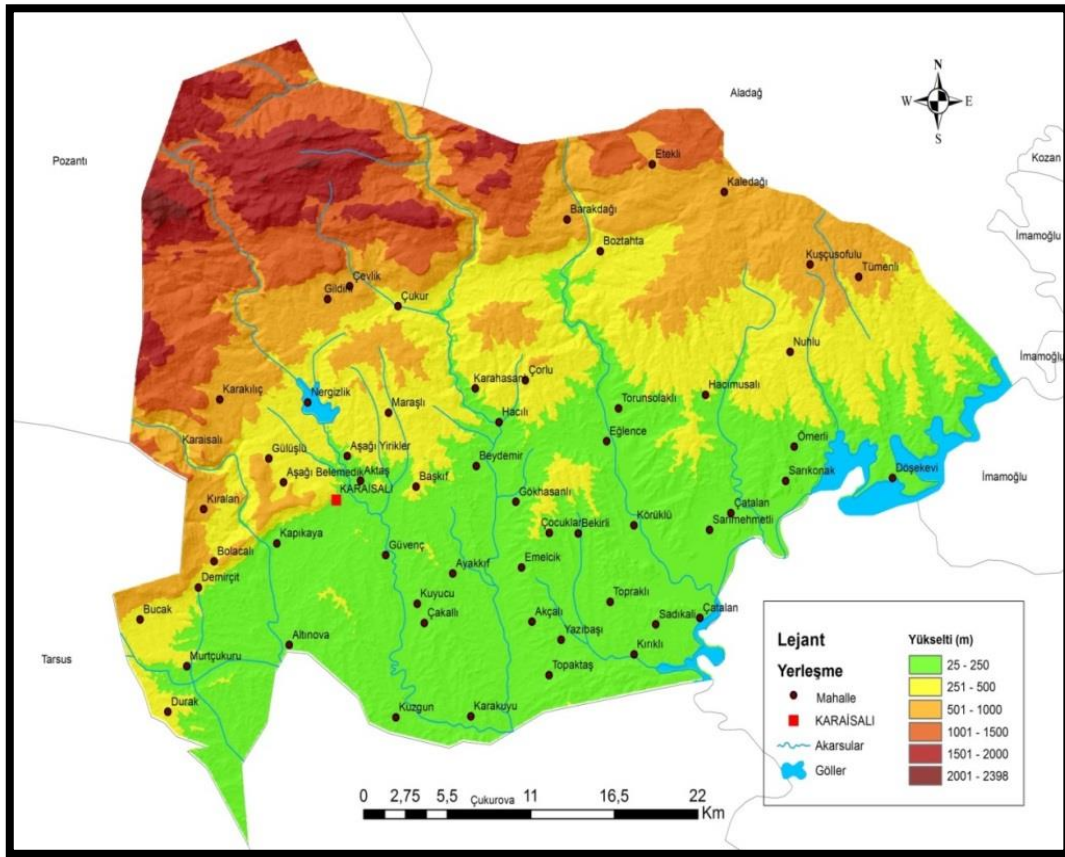
Bu çalışmada Türkiye genelinde olduğu gibi Karaisalı'da (Adana) bulunan geleneksel kırsal meskenlerin biçimlenmesinde beşeriyetin kültürel miras etkisinin belirlenmesi üzerine odaklanılmıştır. Günümüzde Karaisalı'da kırsal meskenlere örnek teşkil eden geleneksel göçebe Türk kültürünün etkisi belirlenmeye çalışılmıştır. Karaisalı'da bulunan geleneksel kırsal meskenler topoğrafyanın yapısına uygun olduğu gibi yapı malzemesi olarak da çevredeki jeolojik birimlerin oluşturduğu kayalar ve topraklar kullanılmıştır. Toroslar üzerinde yer aldığı için, orman örtüsünün fazla olmasından dolayı kırsal meskenlerin iç dizaynında da ahşap malzeme kullanılmıştır. Bu sahada insan-çevre ilişkisinin en iyi örneklerini sergilediği için çalışma alanı olarak seçilmiştir. Karaisalı'daki kırsal meskenlerde kültürel mirasın etkisi belirlemeye çalışılsa da diğer faktörlerde etkisini göstermektedir. Kültürel ekoloji ve kültürel yayılma temalarına ağırlık verilmiş ve göçebe Türk kültürel mirasının geleneksel kırsal meskeni ile sınırlandırılmıştır. Karaisalı'da geleneksel Orta Asya göçebe Türk kültürünün yerleşik hayata geçişinin ilk örnekleri olan sofasız tek odalı planı olan ya da dış sofalı iki odalı plan tipi meskenlerle sınırlandırılmıştır. Karaisalı'daki dağlık alanlardan dolayı ve ulaşım ağının sınırlı olduğu ve Cumhuriyetin kuruluşundan itibaren çok az değişikliğe uğramış bu saha çalışma alanı olarak seçilmiştir. Bu çalışma sahası 33 mahalle (*Köy "2012 yılında çıkartılan 6360 sayılı Yasa ile birlikte büyükşehir sınırları il sınırlarına kadar genişlemiş, belde belediyeleri ve köyler tüzel kişiliğini kaybedip, bağlı olduğu ilçenin mahallesine dönüştürülmüştür"*) ve bunlara bağlı mezralardan oluşmaktadır. Bundan dolayı yükselti kademeleri dikkate alınarak üç yerleşim biriminin kırsal meskenleri üzerinde çalışılmıştır. Bunlar Karaisalı'ya 20 dakika uzaklıkta olan Farsak mahallesi ve mezralarından oluşan 220-225 m yükseklikteki Torunsolaklı mezrası, 375 m yükseklikteki Boztahta mahallesi ve Sofular mezrası meskenleri ile Karaisalı'nın en yüksek yerleşmelerinden birini oluşturan 800-100m'deki Barakdağ mahallesinin Kebanbaşı, Mezit, Çolakoğlu, Gültepe, Dağlı mezralarındaki yerleşmelerin kırsal meskenleri seçilmiştir.

Karaisalı kırsal meskenlerinin coğrafi açıdan ele alınması gereken özellikler yapı malzemeleri, meskenlerin planları, kullanım alanları ve eklentileri ve bu şartların doğal ortama olan birlikteliklerinin ön plana çıkarılmasıdır. Karaisalı ilçesi kırsal meskenleri ayakta kalmış ve günümüzde varlığını sürdürenleri tespit edilip bu mahallelere gidilerek meskenler incelenmiştir. Burada gezi ve gözlemlerle birlikte köylülerle birebir görüşmeler yapılarak evlerin yapı malzemeleri hakkında bilgi alınmıştır. Bu gezi-gözlem esnasında evlerin planları çizilmiş ve fotoğrafları çekilmiştir. Araştırmadaki gözlem metodu esnasında Barakdağı, Boztahta ve Farsak mahallesinin yükselti kademelerine göre seçilmesinin nedeni örneklem oluşturmasıdır. Kırsal sahada elde edilen bilgiler, gözlemlerden elde edilen bilgiler coğrafya ve yardımcı bilim dallarından yararlanılarak toplanan veriler analiz edilmiştir. Bunlar yapılırken coğrafya biliminin dağılıp-bağlantı ve nedensellik ilkelerine bağlı kalınarak sonuçlandırılmıştır.

2. BULGULAR

2.1. Karaisalı Kırsal Meskenlerinin Yapımında Etkili Olan Doğal Faktörler

Karaisalı ilçe merkezi Adana ilinin kuzeybatısında eşik alanda kurulmuş olup, arazisinin bir bölümü oldukça dağlık ve ormanlık, diğer sahalar ise az engebeli veya düz alanlardan oluşmaktadır. Özellikle Torosların üzerinde; Akdağ, Cilgürliz Dağı, Susuz Dağı, Köpek Dağı ve Barak Dağı önemli yükseltilerdir. Bu dağlar arasında yer alan Kızıldağ, Kaltak ve Tereli yaylaları gibi platolar da mevcuttur. Karaisalı sınırları içinde; Eğlence, Korkun ve Çakıt akarsuları bulunmakta ve bunlar ilçenin doğu sınırını oluşturarak Seyhan nehrine akmaktadır. Bunların yanı sıra dağlık kesimlerde bu akarsulara katılan küçük ve büyük dereler de yer almaktadır. (Şekil 2).



Şekil 2. Karaisalı'nın Topoğrafya Haritası

Adana'nın kuzeyinde bulunan Karaisalı, Alpin Dağ kuşağının Anadolu'daki devamı olan güney Toros dağları üzerindedir. Coğrafi yönden Çukurova ile Toros dağları geçiş alanında dağlık kütleler üzerinde yer alır. Bundan dolayı arazinin bir bölümü dağlık arazi olurken, bir bölümü de az engebeli Çukurova'ya açılan sahalardan oluşmuştur. Alp Orojenezisiyle oluşan Toros dağ kuşağının hemen güney ucundadır. Bunlar Toros Dağ Kuşağı oluşturan kıvrımlı, kırıklı, Paleozoyik ve Mesozoyik yaşlı kayalar olup, bu kayalar genelde kireçtaşları, kırıntılı kayalar ve ofiyolit kayalardan oluşmaktadır. Karaisalı kireç taşı, sarımsı gri, set ve genellikle kireç taşlarından oluşmuştur. Büyük bir kısmının masif nitelikte olmasına karşılık, yer yer masif kesimde grift ve oldukça iyi tabakalaşma gösteren düzeylere de rastlanmaktadır. Bunlar miyosen öncesi bölge topoğrafyasının yükseltileri ve yakın çevrelerinde sedimentler halinde çökelmişlerdir. Çalışma alanında yüzeylenen Miyosen sedimentleri, Schmidt (1961)'in Adana Bölgesindeki formasyon adlamasına uyularak, dört formasyona ayrılmıştır. Bunlar: Gildirli, Karaisalı kireçtaşı, Güvenç ve Cingöz Formasyonlarıdır. Bu formasyonlar, Paleozoyik ve Mesozoyik yaşlı, genellikle kireçtaşı ve dolomitten oluşan engebeli bir temel üzerine açılı bir diskordansla gelmektedirler (Görür, 1977a ve 1977b). Bu engebeli durum yörede Miyosen sırasında gelişen sedimantasyonu oldukça etkilemiştir. Havza kenarının vadi ve çukurluklarında Gildirli, yükselti ve yakın civarlarında Karaisalı Kireçtaşı çökelirken; daha derin kısımlarında ise Cingöz ve Güvenç Formasyonları depolanmışlardır (Görür, 1977a; Görür, 1973).

Karaisalı'da miyosen yaşlı çakıl taşı, kireçtaşı ve kil taşı, Pliyosen yaşlı teras, Halosen yaşlı alüvyon ve bitkisel toprak bulunmaktadır. Kırsal meskenler sahasında en yaşlı birim çakıl taşıdır ve 500m kadar kalınlığa sahiptir. Sarı kurşuni renkli kireçtaşı ise 300 m civarında bir kalınlığa sahiptir. Kireç taşı, kil taşından daha sert bir mostra verir. Yapısı nedeniyle sık sık heyelanlara sebep olmaktadır. Sahada 1000 m kalınlıktadır. Çakıl taşı özellikle Üçürge çayı boyunca vadiye yakın tepelerde görülür. Ortalama 5m kalınlığındadır. Bitkisel toprak ise çakıllı ve silikli kil olarak izlenen birim en fazla 3m kalınlığındadır (DSİ, 1990) (Toprak-Su Genel Müdürlüğü, 1974; Bozdoğan, 2002: 14).

Topoğrafya da kırsal yerleşmelerde yerleşmenin morfolojisi üzerinde büyük etki yaptığı için meskenlerin eklentilerinin yapısı üzerinde de belirleyici rolü vardır. Karaisalı kırsal meskenleri bulunduğu sahalarda dağ, plato ve vadi yamaçlarının özellikle engebeli alanlarında kurulmuşlardır.

Karaisalı yerleşmeleri Akdeniz bölgesinin karstik sahasında yer aldığı için karstik sahalarda yer alan polye ve uvala sahalarından oluşmaktadır. Yerleşim birimleri ve meskenler karstik polyeler üzerinde kurulmuşlardır. Bu meskenler aynı zamanda topoğrafyanın şekline uygun olarak gelişmiştir. Karaisalı'daki kır meskenleri polyelerin vadiye açılan yamaçlarında ve eğimli arazilerde kurulmuştur. Bundan dolayı eğimli arazilerde bulunan meskenler iki katlı yapılmış ve alt katları ahır ya da depo olarak kullanılmaktadır. Yine doğal şartlardan dolayı eğimli ve engebeli alanlarda tarım alanlarının yetersiz olduğu yerleşmelerde hayvancılık en büyük geçim kaynağı olarak yapılmaktadır. Karaisalı kırsal yerleşmelerinde çoğunlukla evlerin alt katları ahır ve samanlık olarak kullanılmaktadır.

Karaisalı ve Pozantı meteoroloji istasyonlarından alınan verilere göre Akdeniz iklim tipi ve Torosların güneyinde yer aldığı Akdeniz dağ iklim özelliği görülmektedir. Ancak Karaisalı ilçe merkezi ve aşağı yerleşme birimleri Akdeniz iklim özelliği gösterir. Yazları sıcak ve kurak, kışlar ılık ve yağışlıdır. Bölgede meydana gelen yağışlar, genellikle yamaç yağışları ve gezici hava kütlelerinin karşılaşması ile oluşur. Karaisalı'ya ait T.C. Orman ve Su İşleri Bakanlığı Meteoroloji Genel Müdürlüğü 1970-2012 verileri incelendiğinde ortalama toplam yağış Aralık ayında (142.9 mm.) görülmektedir. En az ortalama toplam yağış ise Ağustos ayında (14.4 mm.) görülmektedir. Karaisalı'nın toplam yağış ortalaması 849.5 mm'dir. Karaisalı meteoroloji istasyonundan alınan verilere göre hâkim rüzgâr yönü güneybatı, kışın ise kuzeydoğudur. Yazın güneybatıdan esen rüzgâr özellikle çok güçlü olup nemin artmasına neden olmaktadır. Kışın ise genellikle kuzeydoğudan esen rüzgâr yağış anında kuzeybatı yönlü olmaktadır (Bozdoğan, 2002: 21).

Doğu Akdeniz florası içerisinde yer alan Karaisalı kırsal kesiminde kızılçam orman örtüsü fazladır. Yüksekliğin az olduğu yerlerde bodur ağaçlardan oluşan makiler ve yörede bol miktarda murt (mersin) olması sebebiyle yöre insanlarına Murtçu adı da verilir. Yüksekliğin fazla olduğu yerlerde ise ormanlar meşe, kızılçam, ardıç, göknar, sedir gibi ağaçlardan oluşur. Akdeniz ikliminin kurak ve sıcak yazlarıyla serin ve nemli kış mevsimi özelliklerine tam olarak uyum sağlamıştır. Yörenin karakteristik bitkisi kızılçam 1200-1300 m'ler de yetişebilmektedir. Kızılçam ormanlarının tahrip edildiği yerlerde maki yaygın olarak bulunmaktadır. Yaz mevsiminin kuraklığı ve uzunluğu bitki örtüsündeki çeşitliliği azaltır. Bu alanda rastlanılan makiler doğal bitki örtüsü olarak, sahanın güney ve güney doğusunda eşik alanda 600m de yetişebilen bitkilerdir.

2.2. Karaisalı'da Beşeri ve Ekonomik Faaliyetler

Karaisalı'da Toros Dağları üzerinde konar-göçer Yörük hayatından yerleşik hayata geçen Yörükler Orta Asya steplerinden gelerek buralara yerleşmişlerdir. Karaisalı aşiretinin "Anı beyan eder kim bu Adana, Tarsus, Misis ve Gülek kimlerindi ve kimler feth etti ve Mısırlı buraya neyledi. Osman Gazi'nin dedesi Süleyman Gazi Ruma gelip Caber Kalesi önünde ne oldu, işittin kim göçer evler etrafa dağıldılar. Üç-Ok oğlu ve Kusun Varsak'ı ve Karaisa ve Özer ve Gündüz, Kuştemur bu altı kişi göçleriyle geldiler. Yüreğir baş oldular" Misis'i aldılar ve Tarsus'u ve bu şehirlerin kâfiri Ermeni idi. Bunlardan andla aldılar Yüreğir öldü ve oğlu ramazan kaldı. Ramazan Tosun'a Eser keyf-i kışlak verdi ve Gülek'i Belme'deki Tekfur Beleni Alnaşa'yı yayla verdi. Kuşdemir'e Tarsus'u kışla verdi ve Bulgar Dağını yayla verdi. Karaisa'ya Midilli'yi kışlak verdi ve Gülek'i yayla verdi. Ramazan Adana'yı taht edindi ve bakir kalan beyler buna tabi oldular. Yaylalarını yayladılar ve kışlaklarında kışladılar nice yıllar yayladılar" (Sümer, 1963). Yörüklerin Karaisalı'ya gelişi ve buraları yurt edinmeleri, bu doğal mekâna uyum sağlamaları ve kütür birikimi oluşturmaları tarihi kaynaklarda da dile getirdiği gibi uzun zaman almıştır.

Karaisalı ilçesi ilk kuruluş itibarıyla Orta Asya'dan gelmiş konar-göçer Yörüklerden oluşmaktadır. Osmanlı İmparatorluğu döneminde bütün Anadolu'da olduğu gibi yerleşik hayata geçişte sorunlar yaşanmış ve zaman içinde yerleşik hayata geçilmiştir. Karaisalı Yörükleri yerleşik hayata geçerken polyeler üzerinde ve plato sahaların da tek odalı barınaklar yaparak hayatlarını devam ettirmişlerdir. Ancak Cumhuriyet sonrası nüfus arttıkça ve teknoloji geliştikçe hayvancılık faaliyetleri devam etmiş ama buldukları sahalarda yerleşik hayata geçilmiştir. Hayvancılık yanında buldukları sahalarda tarım arazileri de açarak tarımsal faaliyetlerle de uğraşmışlar ve bağ ve bahçelik yapmışlardır.

Karaisalı kırsal kesimindeki yerleşim birimleri 1980 sonrası nüfus arttıkça ekonomik faaliyetler nüfusa yeterli gelmemeye başlamıştır. Türkiye genelinde olduğu gibi 1980 sonrası nüfus artarken şehirlerde de sanayileşmeden dolayı insan gücüne ihtiyaç duyulduğundan kırsal kesimdeki nüfus da şehre göç etmeye başlamıştır. Karaisalı kırsal yerleşmesindeki Yörükler'de Adana şehrine göç ederek sanayi sektörünün de çalışmaya başlamışlardır. Karaisalı kırsal yerleşmesinde kalan diğer yöre insanı da burada hayvancılık

ve tarım faaliyetlerine devam etmiş ve hala devam etmektedir. Ancak 1990 sonrası Toros Dağları üzerindeki yerleşmelerde hayvancılık faaliyetlerinin bırakılması konusunda bazı uygulamalardan dolayı yöre halkı hayvancılık faaliyetlerinden vazgeçtiler. Fakat hayvancılık faaliyetlerini bırakan yöre halkı zaman içinde ekonomik olarak daha da zor şartlarda yaşadıklarından şehre göç etmek zorunda kaldılar. Bu göçler de çözüm olmayınca son yıllarda yöre halkı yeniden hayvancılık faaliyetlerine başlamış ve hayvan sayısında artışlar gözlenmiştir. Adana'ya göç edenler iş bulmada problem yaşadığı için bir kısım köylü kırsal alana yeniden göç etmeye başlamıştır. Bu göçler sonunda yeniden hayvancılık faaliyetlerine başlamışlar ve hayvan sayılarını arttırmışlardır. Yaz ayındaki arazi çalışmalarında yöre halkının arazide hayvanlarını otlattıkları gözlenmiştir. Karaisalı kırsal kesimindeki bu hayvancılık faaliyetleri yöre halkına yeniden canlılık getirmiş ve Toros dağlarında hayvan sürüleriyle yeniden karşılaşmaya başlanmıştır. Hayvancılıkla yeniden uğraşan kırsal kesimin ekonomik durumundaki iyileşmeler de dikkat çekmektedir. Bu faaliyetlere bağlı olarak süt satışları ve peynir satışları artmıştır.

3. KARAİSALI'DA GELENEKSEL KIRSAL MESKEN KÜLTÜRÜ

3.1. Kır Meskenlerinin Yapı Malzemesi ve İnşaat Tarzı

Karaisalı kırsal meskenlerinin temelini yığma taşlar oluşturmaktadır ve mesken sahası zemin üzerinde yeri belirlendiğinde duvar kalınlığına uygun olarak 50cm derinliğinde zemin kazılmaktadır. Zeminin genişliği 60cm ve duvar kısmının genişliği 30 cm'yi bulmaktadır. Amaç üste çıkılacak duvarı sabitlemek için zemin 60 cm genişliğinde taşla doldurulmaktadır. Taşlar arasına çamur samanla karıştırılarak taşlar üst üste yerleştirilmiştir. Etrafına daha küçük taşlarla destek verilmiştir. Çamurla temelin taşları kaplanmış ve duvar taşları da bunun üzerine konmuştur. Karaisalı kırsal meskenlerinin duvar kısmının oturacağı basit ve ucuza mal olan bir temel oluşturulmuştur.

Karaisalı kırsal meskenlerinin duvarları da çevreden elde edilen taşlardan yapılmış ve aralarına kil ve samanın karıştırıldığı harçtan yapılan malzemeyle duvar örülmüştür. Uzak sahalardan toprak getirilerek harç yapımında kullanılmıştır. Duvarlar taş ve kil saman karışımı birleştirilerek duvarla örülmüştür. Kırsal meskenin zemin katındaki ahır kısmı ve ev barınak olarak kullanmak için birinci katın duvarları bu şekilde çıkıldıktan sonra meskenin iç dizayn kısmının yapımına geçilmiştir. Duvarların kalınlığı ocağın bulunduğu tarafta 70 cm olurken diğer duvarların kalınlığı 50 cm yapılmaktadır. Zemin katın duvarı çıkıldıktan sonra araya çam ya da ardıçtan yapılmış keresteler döşenmekte ve birinci kat ile zemin kat arasında bu keresteden oluşan kolon ve zemin yer almaktadır. Birinci katın zemini yapıldıktan sonra ocak kısmı yapılır ve burası hem yemek pişirme yeri hem de mutfak vazifesi görür (Fotoğraf 1, 2, 3).



Fotoğraf 1. Ahır (Karaisalı Boztahta Mahallesi Sohular Mezrası).



Fotoğraf 2. Tek Odalı Mesken (Karaisalı Farsak Mahallesi Torunsolaklı Mezrası).



Fotoğraf 3. İki Odalı Haymalı Mesken (Karaisalı Farsak Mahallesi Torunsolaklı Mezrası).

Birinci katın duvarları çevreden elde edilen taşlar ve kil-saman karışımı harçtan oluşan karışımla örüldükten sonra evin iç kolonları da çam ya da ardıç ağacından elde edilen kerestelerle çivi kullanılmadan birbirine geçirilmekte ve duvarların arasına gatil denilen keresteler yerleştirilerek duvar sağlamlaştırılmaktadır. Bu duvar arasına yerleştirilen keresteden yapılan gatiller kolon vazifesi görmektedir.

Karaisalı'daki kırsal meskenin iç dizaynında da ahşap malzeme kullanılmıştır. Özellikle kapı ve pencerelerde cam ve ardıçtan kerestelerle yapılmış ve şekil verilmiştir. Kırsal meskenlerin iç dizaynında yüklük denilen yatak bölümü ve mutfak eşyalarının kullanıldığı dolaplarında çam ve ardıçtan yapılmış keresteler yerleştirilmiştir. Kırsal meskenlerin üstünü yani dam kısmını kapatmak için de farklı bir sistem kullanılmıştır. Meskenin üst kaplamasında topak denilen ardıçtan yapılmış yuvarlak şekil verilmiş keresteler kullanılarak kapatılmıştır. Yine çam ya da ardıçtan yapılmış hacar adı verilen düz keresteler üstüne döşenerek kapatılır ve en son olarak da kil ve saman karışımı hacar denilen kerestelerin üstüne dökülerek evin dam kısmı oluşturulur. Böylece kışın yağmur yağdığında kır meskeninin içerisine su geçmesi engellenmektedir. Yıllar itibariyle damdaki kil ve saman karışımı sürekli yenilenmekte ve kışları suyun içeriye girmesi önlenmektedir.

Karaisalı kırsal meskenleri 1980'den sonra teknolojinin geliřimi ve yol sistemindeki geliřmeler ile araçların çođalması köylere ulařımı kolaylařtırmıřtır. Kır meskenlerinin yapımı terk edilerek zaman içinde kırsal alandaki meskenler ya betonarme eve dönuřmüř ya da eski kır meskenlerinin eklentileri betonarme ev ve ek odaları haline gelmiřtir.

3.2. Yerleřik Hayata Geçmiř Konar-Göçerlerin Kır Meskenlerinin Plan ve Kullanım Alanları

Konut-kültür etkileřimi çok geniř içerikli bir konu olduđu için, bu çalıřma göçebe Türk kültürel mirasının geleneksel kırsal Türk evi planları üzerindeki rolü ile sınırlandırılmıřtır. Türkiye'de bölgelere göre deđiřen dođal ve kültürel çevre özellikleri nedeniyle çok çeřitli kırsal konut planları geliřtiđi için, geleneksel göçebe kültürün konut planları üzerindeki etkisini daha açık görebilmek üzere öncelikle Türk evinin en basit kırsal plan tipleri ele alınmıřtır. Birbirinden uzak ve farklı ekolojik bölgelerde aynı ev planı tipinin sıklıkla görülmesi, ancak bu ev tipini yaratan insanların aynı kültür kökünden beslendiđi tezi ile açıklanabilir ki bu da geleneksel göçebe Türk kültürüdür (Köse 2005).

Orta Asya steplerinde dođan göçebe hayat tarzı ve kubbeli çadır evi, göçlerle geldiđi Anadolu'nun farklı dođal ve kültürel çevre kořullarında yeniden biçimlenmiřtir (Eröz, 1991: 97). Bu çadır biçimi Anadolu'nun dođal çevre kořullarına uyumun, yetiřtirilen hayvan türünün ve dolayısıyla çadır yapımında kullanılan hammaddenin deđiřmesinin, kültürel geliřim ve deđiřimin sonucu olmalıdır. Özellikle Toroslarda yaygın olarak kullanılan ve yapı bakımından farklı olan karacadır, iç düzen bakımından kubbeli çadır ile tamamen aynıdır. Anadolu'da göçebelerin yerleřik düzene geçmeleri Osmanlı İmparatorluđu'nun özellikle 18. ve 19. yüzyıllardaki iskân siyasetleri sonucu gerçektelemiřtir ki Türkiye'de kırsal yerleřmelerin çođunun kökeni 150 yıl kadar önceye dayanır (Eldem, 1955: 77; Halaçođlu, 1997: 8). Bu bakımdan göçebelikten yerleřik düzene geçiřin yakın geçmişte gerçektelediđi, kültürel yayılma ve kültürleřmenin en etkisiz olduđu dađlık alanlardaki kırsal yerleřmeler, Türk evi tipinin en taze ve yalın örneklerini sunar.

Göçebe Türk evi içinde sofasız tek odalı evde günlük hayat oda önündedir ve bařlangıçta açık alanın sınırları belirlenmemiřtir. Bu plan tipini göçebe çadırıyla olan benzerliđinden dolayı Anadolu'da göçebe evden yerleřik eve geçiřte oluřturulan ilk ev modeli olarak kabul etmek gerekir. Bu benzerlik, göçebe Türklerin yerleřik hayata geçiřte çadır (ev) planını aynen yerleřik eve uyguladıkları sonucuna götürür. Günümüzde bu tip ilkel ve basit evlere köylerde seyrek olarak (Tunçdilek, 1960: 113; Deniz, 1992: 17-46), mevsimlik olarak yararlanılan yerleřmelerde, özellikle de yaylalarda sıkça rastlanır (Köse, 1997: 246). Göçebe çadırı ve ilkel yerleřik ev planı arasındaki bu benzerlikler o dönemde Anadolu'nun dođal ve kültürel kořulları içinde açıklanabilir (Köse 2005).

Türk evi plan tipinin geliřim ařamalarının ikincisinde, sadece oda ve önündeki sınırları belirlenmemiř açık alandan (veya avlu) oluřan ilk ařama tipinden farklı olarak sofa birimi ortaya çıkmıřtır. Türkiye'nin farklı ekolojik ortamlarında geliřen çeřitli ev planlarının hepsinde var olan ve Türk evi plan tipinin ayırıcı özelliklerinden biri olan sofa, göçebelikten yerleřik düzene geçiř süreci içinde yaratılan bir çevresel adaptasyon ürünüdür ve geleneksel göçebe Türk kültürü temelinden beslenmiřtir. Sofasız tek odalı Türk evi plan tipinin bir sonraki ařaması dıř sofalı (tek odalı ve/veya dıř sofalı iki odalı) ev planı olarak ortaya çıkmıřtır (Eldem, 1955: 24). Dıř sofalı ev planı tipi Türkiye'nin özellikle izole dađlık alanlarındaki hâkim kırsal ev planı durumundadır. Buraları, Anadolu'da yüzyıllardır konar-göçer hayat tarzı yařayan ve 19. yüzyıl sonlarında göçebelikten yerleřik düzene geçen grupların bařlıca hayat sahası olmuřtur. Konar-göçer tarzından dolayı yerleřik gruplar tarafından Yörük olarak adlandırılan bu grupların (Gürbüz 1997: 38, řahin 1999:132-133) evleri, (Eldem, 1955: 14-22)'in dıř sofalı ev planı tipi olarak ayırt ettiđi ev tipine tam olarak uyar (Köse 2005),

Karaisalı'daki konar-göçer Yörüklerin gümmüzdeki kırsal meskenlerin de aynı özellikleri tařıdıkları gezi ve gözlemlerimiz esnasında ortaya konulmuř ve bunların gümmüzdeki fonksiyonel özelliklerinin kültürel cođrafya açısından analizi yapılmıřtır. Bu kırsal meskenlerin en önemli özellikleri mesken yapımında her üç yapı malzemesinin de kullanılmasıdır. Anadolu'da ender görülen bu özellik Toros dađları üzerindeki Karaisalı konargöçer Yörükleri'nde görülmektedir. Ahřap malzeme meskenin iç yapımında kullanılırken, tařların da meskenin temel kısmında ve duvar yapımında kullanıldıđı görülür. Kırsal meskenlerin duvar ve dam kısmında kerpiç kullanılmıřtır. Karaisalı'daki kırsal meskenler, geleneksel göçebe Türk kültürünün Türk evi üzerinde hâkim ve kalıcı etkisine güzel bir örnek teřkil

etmektedir. Bundan dolayı Karaisalı Yörüklerinin kırsal meskenleri kültürel coğrafya açısından önem taşımaktadır. Bunlar göz önünde bulundurulduğunda Karaisalı kırsal meskenlerinde göçebe kültürün çadır özelliğini taşıyan kırsal mesken özelliği ön plana çıkmaktadır. Meskenlerin inşasında doğal çevrenin izleri görülse de ev planında ve bu evlerin iç dizaynında konunun başında da vurgu yapıldığı gibi konar-göçer kültürün çadır özelliğini sergilediği görülmektedir. Bundan dolayı Karaisalı kır meskenleri konunun ana temasını oluşturmakta ve meskenlerin kullanım alanları analiz edilmiştir.

Bütün bunlar göz önünde bulundurularak Karaisalı'daki yükselti kademesine bağlı olarak en yüksekte yer alan ve yaşam biçimi hayvancılık faaliyetlerine bağlı olan 900-1000 m de bulunan Barakdağı mahallesi mezralarının kır meskenleri ve 375m civarındaki Boztahta mahallesi mezraları ve 220-225 civarındaki Farsak mahallesi mezralarının geleneksel tarihi kırsal meskenleri seçilmiştir.

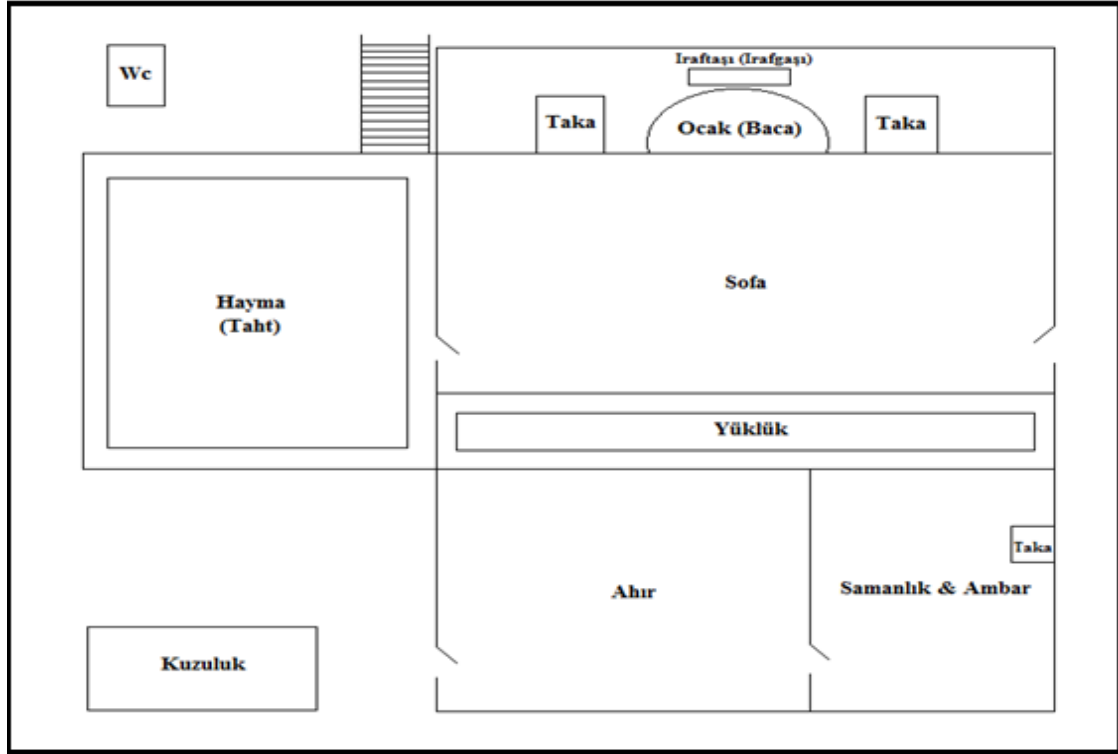
Bu kırsal meskenlerin plan özellikleri incelendiğinde göçebelikten yerleşik düzene geçişin izlerini bugünde taşıdığı ve dağlık alanlardaki kırsal yerleşmeler, Türk evi tipinin en taze ve yalın örneklerini sunmaktadır. Günümüzdeki geleneksel kır meskenlerinde yaşama mekânı tek kattır ve genellikle üst katta bulunmaktadır. Bundan dolayı da yaşama yeri olarak kırsal meskenlerde temel alınan tek katlı Türk ev planı tasarımı iki temel unsuru oda ve sofadır. Kırsal meskenlerdeki oda mutfak, yatak odası, misafir odası niteliğini taşımaktadır. Her oda her kırsal meskende olduğu gibi, ayrı ve müstakil bir ev veya hanedir. Bu yönüyle göçebe çadırı ile oda arasında morfolojik benzerlik vardır. Oda bir anlamda çadırın görevlerini yüklenmiştir. Göçebe çadırında olduğu gibi oda optimum yaşama koşullarını sağlar ve odalarda aslında işlevsel farklılık görülmez. Bütün odalar yatma, oturma, yemek pişirme ve çalışma ve hatta yıkanma gibi değişik işlevlerin birlikte sürdürülebileceği şekilde donatılmıştır Odanın önünde bir hizmet alanı veya odalar arası ortak kullanım alanı vardır ve burası sofadır. Bu plan şekli bütün tarihi kırsal meskenlerde görülmektedir. Odada ocak (baça) vazifesi gören mutfak kısmı bulunmakta ve yatak odasını diğer köşedeki yüklük olarak adlandırılan yerde yataklar ve yatak odasında bulunması gereken eşyalar yer almaktadır. Meskenin ocağı üzerinde bulunan ve mufaktaki tuzluk, biberlik ve baharatların konulduğu bölüme iraftaş ya da irafkaşı denilmektedir. Kırsal meskenlerdeki tavan kaplamasında ardiçtan yapılmış tomruk gibi düzenlenen malzemeye topak adı verilir ve bunun üzerine çam ağacından yapılmış teresteler (parti) yerleştirilir. Bunun üzerine de kerpiç ve saman karışımı malzeme damda(yuvak, loo) kullanılarak düzenlenir. Kır meskeninin duvarlarında kullanılan taşlara da saytaş denir. Sofasız tek odalı ev tipinde de günlük hayat oda önündedir ve başlangıçta açık alanın sınırları belirlenmemiştir. Kır meskeninin önünde bulunan Anadolu'da hayat olarak nitelendirilen ve gün içinde bütün faaliyetlerin gerçekleştirildiği bölüme yerel olarak hayma(taht) denilmektedir (Fotoğraf 4).



Fotoğraf 4. Tek Odalı Kırsal Meskenlerden Genel Görünüm (Barakdağı Mahallesi)

Bu plan tipini göçebe çadırıyla olan benzerliğinden dolayı Anadolu'da göçebe evden yerleşik eve geçişte oluşturulan ilk ev modeli olarak kabul etmek gerekir. Bu benzerlik, göçebe Türklerin yerleşik hayata

geçişte çadır (ev) planını aynen yerleşik eve uyguladıkları sonucuna götürür. Günümüzde bu tip ilkel ve basit kırsal meskenler eski yapılarda bulunmaktadır. Göçebe çadırı ve ilkel yerleşik ev planı arasındaki bu benzerlikler o dönemde Anadolu'nun doğal ve kültürel koşulları içinde açıklanabilir. Bu meskenlerin alt katında ağır kısmında ise hayvanlar için barınak ve samanlık bulunmaktadır. Yalnız burada bazı evlerde buğday deposu da bulunmaktadır. Evin önünde keçilerin tutulduğu barınağa da kuzluk denilmektedir. Eski Türk kültüründe temizlik önemli olduğu için evlerin tuvaleti evin dışında kuzluk çevresinde bulunmaktadır. Bu da göçebe kültüründeki kırsal meskenlerde ayırt edici bir özellik olarak ortaya çıkmaktadır (Şekil 3) (Fotoğraf 5).



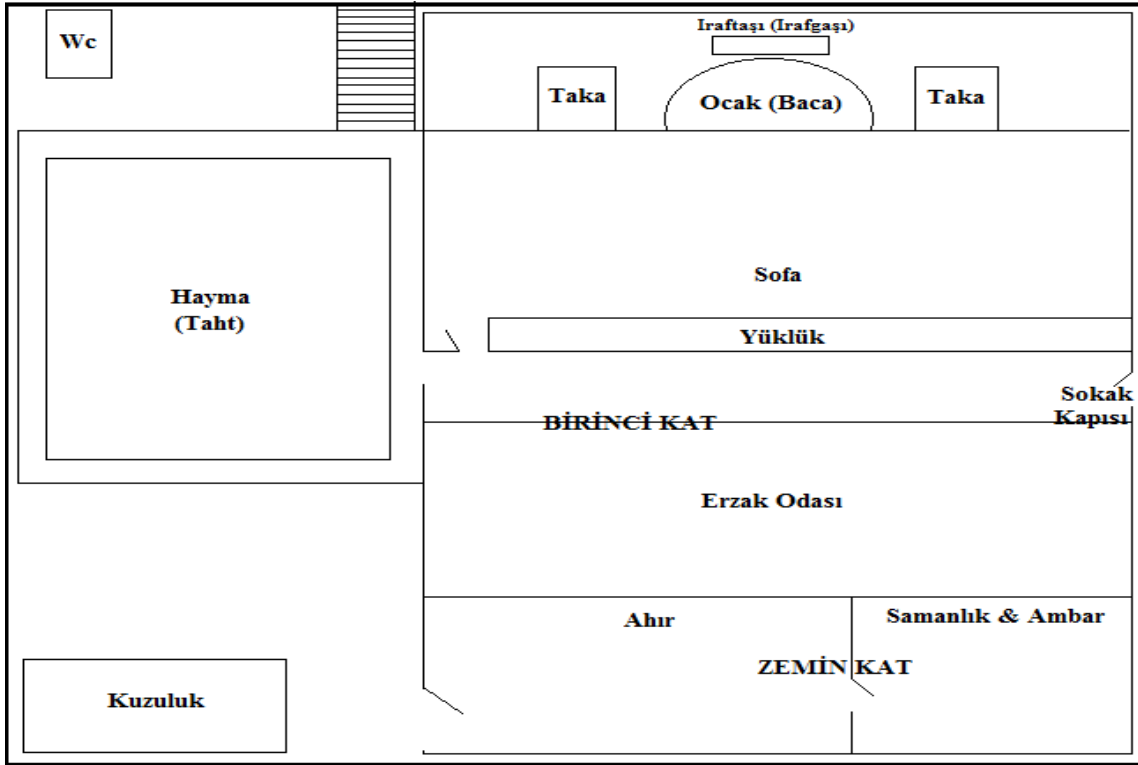
Şekil 3. Karaisalı'daki Geleneksel Kırsal Meskenlerin Tek Odalı İlkel Tipi



Fotoğraf 5. İki Odalı Kırsal Meskenin İç Mekanı (Boztahta Mahallesi Sohular Mezrası).

Karaisalı kırsal meskenlerinde zaman içinde aileler geliştikçe ve çevre koşulları gerektiriyorsa (soğuk, rüzgâr ve yağmur insanların bu işleri dışarıda yapmasını zorlaştırıyorsa) evin önündeki etrafi açık sofa kapatılarak iç sofa haline dönüştürülmekte, ev bir buçuk odalı bir plan halini almaktadır. Bundan dolayı

bu evlerde tek odalı plan tipi aynen korunurken zaman içinde iki odalı mesken tipine dönüşmüştür. Yalnız ikinci oda erzak odası ya da yüklük olarak kullanılmakta ve diğer günlük faaliyetler odanın önündeki taht ya da hayma da devam etmektedir (Şekil 4) (Fotoğraf 6).



Şekil 4. Karaisalı'daki geleneksel kırsal meskenlerinin iki odalı ilkel tipi.



Fotoğraf 6. İki Odalı Meskenlerin İç Dizayn ve Dış Görünümü.

4. SONUÇ VE ÖNERİLER

İnsan-çevre ilişkilerinde kültür belirleyici aktördür. İnsanın doğaya karşı nasıl davranacağını, hayatını sürdürmek için ne gibi uyum stratejileri geliştireceğini, yabancı kültürlerle temaslarında hangi yenilikleri ne seviyede ve nasıl benimseyeceğini kültür belirler. Geleneksel Türk evi Anadolu'da yüzyıllar boyunca süregelen kültürel yayılma, kültürel adaptasyon ve kültürel etkileşimin birlikte ortaya çıkardığı bir sonuçtur. Dolayısıyla Anadolu'nun özgün konut tipi ve planının kökleri konar-göçer göçebe Türk kültürü temellerine dayanmaktadır.

Karaisalı ilçesindeki kır meskenlerini incelediğimizde doğal çevre özelliklerinin, kullanılan yapı malzemesi seçiminde önemli bir payı vardır. Bunun yanı sıra Yörüklerin geleneksel kırsal ev kültürünün ve İslâm dininin etkisinin de inşa edilen eski meskenler üzerinde büyük etki yaptığı tespit edilmiştir. Karaisalı tarihi kırsal meskenleri taşıdığı bu kültürel özellikler sayesinde kültürel coğrafya açısından değerlendirilebilmektedir. Özellikle kırsal kesimde yaşayan göçebe kültüründen gelen insanların alışkanlıklarından vazgeçmeleri kolay olmadığı için bu insanların değişimi kolay kolay kabul etmedikleri ve kültürel değişimi yavaşlattıkları görülmektedir. Her ne kadar ekonomik durumları iyi olsa da kültürel yapı tarzı dışına çıkmadıkları gözden kaçmamaktadır. Örneğin odaların yan cephelerindeki bazı pencerelerin pvc olmasına ve çatı örtüsünün de toprak yerine betonarme olarak yapılmasına rağmen mesken planlarının hemen hemen aynı olduğu, sadece kullanılan malzemede bazı farklılıklar olduğu görülmektedir.

Anadolu'nun birbirinden uzak farklı doğal ortamlarındaki mesken planlarında dahi açıkça görülen benzer özellikler kültürel miras ile açıklanabilir ki, o da geleneksel konar-göçer göçebe Türk kültürüdür. Anadolu'nun tarihi kırsal meskenlerindeki bu kültürel özellik Karaisalı kırsal mesken kültürüyle de benzerlik göstermektedir. Taş, kerpiç ve kereste olarak önemli bir ticari değeri olmayan bu yapıların kültürel açıdan değeri oldukça büyük ve estetik olarak da önemli cazibesi vardır. Ancak günümüzde teknolojinin gelişmesiyle eski meskenler terk edilerek yeni betonarme evler yapılmakta ve bu kültürel mirasımız çürümeye terk edilmektedir. Üstelik tarihi kırsal meskenler geleneksel göçebe hayat tarzı, aile yapısı ve sosyal düzenlerin izlerini taşımaktadır. Bundan dolayı bu meskenler kültürel mirasımızın korunması ve gelecek nesillere aktarılması bakımından son derece önemlidir. Kültürümüzün bu eşsiz örnekleri koruma altına alınarak geleceğe aktarılmalıdır. Ancak kırsal yörelerde arazide dağınık bir şekilde yer alan bu yapıların sadece koruma altına alınarak korunamayacağı içerisinde yaşayanlarıyla yaşatılabileceği de bir gerçektir. Kırsal mimarinin bu zarif örneklerinin bulunduğu konutlar da onarılıp, restore edilerek pansiyon, çay evi, lokantalara dönüştürülerek, nostaljik mekanlar oluşturulabilir. Karaisalı kırsal alanı Adana şehir merkezine 1 saat uzaklıkta olup, şehrin bunaltıcı kalabalığından kaçarak hafta sonlarını değerlendirmek isteyen insanlar için bir dinlenme merkezi olarak değerlendirilebilir. Bunlar sayesinde de hayvancılık dışında gelirleri olmayan yöre halkı içinde gelir kaynağı olacaktır. Şehir ile kırsal kültür etkileşimi devam ederken geleneksel Yörük kültürü de yaşatılmış olur. Böylece bu eşsiz mimari örnekleri bugün olduğu gibi gelecekte de varlığını sürdürebilme şansı elde edebilir.

KAYNAKÇA

- BOZDOĞAN, E. (2002). Karaisalı İlçesinin kentsel Gelişim Potansiyeli İçinde Yeşil Alan Gereksinimleri Yüksek Lisans Tezi, Çukurova Üniversitesi Fen Bilimleri Enstitüsü Peyzaj Mimarlığı, Adana.
- BULUT, İ. ERTÜRK, M. ÖZÖĞÜL, B. (2016). Kırsal Konut Ekolojisi Açısından Geleneksel Sorgun Köy Evleri, I. Uluslararası Bozok Sempozyumu 05-07 Mayıs 2016 Bildiri Kitabı, 297-314.
- DENİZ, B. (1992). "Manisa Yöresi Köy Mimarisi." Arkeoloji-Sanat Tarihi Dergisi, C.V, İzmir, s.17-46.
- DEVLET SU İŞLERİ, (1990). Karaisalı-Nergizlik Projesi Ana Sulama Kanalları Kati Projesi Aşamalı Mühendislik Jeoloji Raporu, Adana.
- DOĞANAY, H. (1997). Türkiye Beşeri Coğrafyası. Milli Eğitim Bakanlığı Yay. No: 2982, Bilim ve Kültür Eserleri Diz. No. 877, Eğitim Serisi No: 10, İstanbul.
- ELDEM, S.H. (1955). Türk Evi Plan Tipleri. İstanbul Teknik Üniversitesi Mimarlık Fakültesi Yay. İstanbul.

- ERÖZ, M. (1991). Yörükler. Türk Dünyası Araştırmaları Vakfı, İstanbul, 1991.
- GÖRÜR, N. (1977a). Sedimentology of the Karaisalı Limestone and Associated Elastics (Miocene) Of The North West Flank Of The Adana Basin, Turkey: Thesis, University of London, England (yayımlanmamış).
- GÖRÜR, N. (1977b). Depositional history of Miocene sediments of Nw Flank of the Adana Basin: Sixth colloquium on Geology of the Aegean Region - Izmir, Turkey (baskıda).
- GÖRÜR, N. (1973). Karaisalı Kireçtaşının (Miyosen) Sedimentolojisi, Türkiye Jeoloji Kurumu Bülteni, O. 22, 227-252.
- GÜRBÜZ, O. (1997). "Türkiye'de Göçebe Mesken Örneği: Çadır." Türk Coğrafya Dergisi, Sayı: 32, s.185-195.
- JORDAN-BYCHKOV, T. G. AND DOMOSH, M. (2003). The Human Mosaic. A Thematic Introduction to Cultural Geography. W. H. Freeman and Company, New York.
- HALAÇOĞLU, Y. (1997). XVIII. Yüzyılda Osmanlı İmparatorluğu'nun İskan Siyaseti ve Aşiretlerin Yerleştirilmesi. 3. Baskı, Türk Tarih Kurumu, Ankara.
- HANDE, S. (1966). Yerleşmeler ve Özel Fonksiyon İlişkileri, İstanbul Teknik Üniversitesi Matbaası, İstanbul 1966, s.1.
- KILIÇ, T. KARAKAŞ, E. (2013). Osmaneli'de (Bilecik) Fonksiyonel Özelliklerini Kaybetmiş Ev Eklentilerine Bir Örnek: Biber Kurutma Evleri. Marmara Coğrafya Dergisi Sayı: 27, s. 476-486 İstanbul – Issn: 1303-2429 Copyright ©2013 [Http://Www.Marmaracografya.Com](http://www.marmaracografya.com).
- KÖSE, A. (2005). Türkiye'de Geleneksel Kırsal Konut Plânlarında Göçebe Türk İzleri, *Afyon Kocatepe Üniversitesi Sosyal Bilimler Dergisi*, 7(2): 158-191.
- KÖSE, A. (1997). Madra Dağı Kuzey Yamaçlarında Yaylacılık. *Doğu Coğrafya Dergisi*, Atatürk Üniv. Kazım Karabekir Eğitim Fak. Erzurum, s.227-250.
- ÖZDEMİR, Ü. (2000). Safranbolu'da Köy Meskenleri. *Doğu Coğrafya Dergisi*, Cilt:6, Sayı: 4, Erzurum, 9-171. <http://e-dergi.atauni.edu.tr/ataunidcd/article/view/1021006793/1021006237>, 14.05.2016.
- SÜMER, F. (1963). Bayındır, Peçenek ve Yüreğirler, *Tarih Araştırmaları Dergisi*, Ankara Üniversitesi Dil Tarih Coğrafya Fakültesi tarih Araştırmaları Enstitüsü, Cilt1, sayı:1, Ankara, s.331.
- ŞAHİN, İ. (1999). "Göçebeler." Osmanlı 4 (Editör Güler Eren), Yeni Türkiye Yayınları, Ankara, s.132-141.
- TANOĞLU, A. (1969). Nüfus Yerleşme, İst. Üniv. Yay. No:1183, Ede. Fak. Coğ. Enst. , No: 45, İstanbul.
- TOLUN-DENKER, B. (1977). Yerleşme Coğrafyası, Kırsal Yerleşmeler. İstanbul Üniv. Yay. No: 2275, Coğrafya Enstitüsü Yay. No: 93, İstanbul.
- TOPRAK-SU GENEL MÜDÜRLÜĞÜ, (1974). Seyhan Havzası Toprakları, *T.C. Köy İşleri Bakanlığı Toprak-Su Genel Müdürlüğü Yayınları* No: 286. Ankara.
- TUNÇDİLEK, N. (1960). Orta Sakarya Vadisinde Meskenler, *Türk Coğrafya Dergisi*, Yıl: XVI, Sayı: 20, Ankara, s. 36-50.
- TÜMERTEKİN, E. ve ÖZGÜÇ, N. (2002). *Beşeri Coğrafya. İnsan, Kültür, Mekân*, Çantay Kitabevi, İstanbul.
- TÜMERTEKİN, E. ÖZGÜÇ, N. (1997). *Beşeri Coğrafya (İnsan-Kültür-Mekân)*, Çantay Kitabevi, 81-82.
- ZAMAN, M. (1995). Tonya (Trabzon) İlçe Merkezinde Mesken Tipleri, *Doğu Coğrafya Dergisi*. Cilt:1, Sayı:1, Erzurum, s.495-508. <http://edergi.atauni.edu.tr/ataunidcd/article/view/1021006752/1021006199>, 23.05.2016.

ZIMOLZAK, C. E. ve STANSFIELD, C.A. JR. (1983). The Human Landscape, Geography and Culture, Ohio.