

SELÇUK ÜNİVERSİTESİ GÜZEL SANATLAR FAKÜLTESİ'NİN KÜTLE VE MEKÂNSAL ANALİZİ

MASS AND SPATIAL ANALYSIS OF SELÇUK UNIVERSITY FACULTY OF FINE ARTS

Dr. Emine YILDIZ KUYRUKÇU

Konya Teknik Üniversitesi, Mimarlık ve Tasarım Fakültesi, Mimarlık Bölümü, Konya / TÜRKİYE, ORCID: 0000-0002-5794-3507

ÖZET

Sanat eğitimi, bir toplumun kültürel mirasının en somut verilerini bünyesinde barındırır. Sanat eğitimi alan birey, geleneklerinden beslenerek gelecek yaşantısını şekillendirir. Konya ve ülkemizin kültür-sanat değerlerini yükselterek çağdaş seviyeye ulaştırmak ve bu konuda yetişmiş eleman ihtiyacını karşılamak üzere Selçuk Üniversitesi Güzel Sanatlar Fakültesi 04.12.1999 tarihinde kurulmuş, 2011-2012 eğitim öğretim yılı başında Alâeddin Keykubat Kampüsünün güney kısmında yer alan 14 bin 900 metrekare olarak inşa edilen yeni ve modern binasına taşınmıştır. Fakülte binaları birbirinden farklı niteliklere ve mekânsal organizasyonlara sahiptir. Bu çalışma Selçuk Üniversitesi Güzel Sanatlar Fakültesi'ni mekânsal ve kütleli olarak analiz etmeyi, yapının işlevsel ve estetik olarak yeterli olup olmadığını tespit etmeyi amaçlamaktadır. Araştırmanın metodolojisini yapıyla ilgili fiziksel tespitler, gözlem ve görüşmeler oluşturmaktadır. Çalışmada öncelikle fiziksel durum tespitine dayalı kütleli ve mekânsal analizlerde bulunulmuş, yapı fotoğraflanmış ve kat planları oluşturulmuştur. Bu tespitleri yapmaktaki amaç kütle ve cephe kompozisyonunu değerlendirmek, mekânsal analizler yapmak, doğal ışığın tasarımda kullanımı, sirkülasyon çözümü gibi başlıklarda yapıyı mimari açıdan analiz etmektir. Bu amaçla yapıdaki mekânlar, sirkülasyon ve aydınlatma alanları kat planları üzerinde işaretlenmiş, fotoğraflarla tanımlanmış, yapı mekânsal kalite ve kütle kompozisyonu açısından değerlendirilmiştir. Yapılan analizler sonucunda elde edilen verilerin gelecekte tasarlanacak güzel sanatlar fakülte projelerine ışık tutacağı düşünülmektedir.

Anahtar Kelimeler: Güzel Sanatlar Fakültesi, Mekânsal Analiz, Kütle Analizi, Mimari Analiz

ABSTRACT

Art education contains the most concrete data of the cultural heritage of a society within its structure. An individual getting art education shapes his/her future life by feeding from traditions. In order to raise culture – art values of Konya and our country and take it to modern level and meet the qualified employee need in this field, Selçuk University Faculty of Fine Arts was established on 04.12.1999, then moved to the new and modern building, which was constructed on the southern part of Alâeddin Keykubat Campus with 14 thousand 900 square meters space in the beginning of 2011 – 2012 educational year. Faculty buildings have different qualities and spatial organizations from each other. The aim of this study is to analyze Selçuk University Fine Arts Faculty in terms of architectural dimension with architectural analysis method and to determine whether the building is sufficient in functional and esthetical terms. Physical detections, observations and interviews related with the structure form the methodology of the research. In the study, spatial analyses were made at first based on physical condition detection, the structure was photographed and floor plans were created. The aim for making these detections is to point spaces, circulation and lighting areas on floor plans and to evaluate the structure in spatial quality and mass composition by matching with the photos. As a result, it is thought that the obtained data will shed light to fine arts faculty projects that will be designed in the future.

Keywords: Faculty of Fine Arts, Spatial Analysis, Mass Analysis, Architectural Analysis

1. GİRİŞ

Mimarlık insan gereksinimleri doğrultusunda mekânlar oluşturma, estetik ilkeler doğrultusunda yapı tasarlama eylemidir. Mekân en yalın haliyle bir sınırlandırıcı tarafından çevrelendirilen, içinde yaşamsal, sosyal ve fiziksel elemanları barındıran bir ortamdır. Hasol (1975)'a göre 'mekân; kişiyi çevreden belli bir ölçüde ayıran ve içinde çeşitli eylemlerini sürdürmesine elverişli olan bir boşluktur'. Mekân ne salt bir soyutlama ve nesne, ne de sadece somut fiziksel bir şeydir. Bütün boyutları ve biçimleriyle, hem kavram hem de gerçekliktir. Bu yüzden ilişkiler ve biçimler bütünüdür (Avar, 2009). Mekânlar tasarlayan mimarlık, insanla doğrudan ilişkili olup insanı fiziksel, psikolojik ve sosyolojik olarak etkileyen son derece önemli bir eylemdir. Bu konuda Kaufman (1995), "Mimarlık, insan ruhuna şiirsel bir şekilde hitap eder; her büyük mimar zorunlu olarak büyük bir şairdir"; Gropius(1967), "Gerçek mimari yaratış, insanın yaşantı mekânlarına pratik ve psikolojik ihtiyaçlarına esaslı şiirsel biçimler vermeyi amaçlar" ; Hasol (2011) ve Aydın (2015) "Mimarlık insanların yaşamını kolaylaştıran, birbirinden farklı eylemleri gerçekleştirebilmesi için gerekli mekânları sağlayan, ekonomik ve teknik gereklilikleri karşılayan işlevsel ve estetik mekânlar sunan bir sanattır" der. Bu derece önemli olan mimarlık birçok disiplin ile eşgüdümlü olarak yürütülen bir eylem halini almıştır (Lawson, 1994). Tasarım sürecinde mimar, çeşitli uzmanlıklar gerektiren konularda birçok sorunla karşılaşmaktadır. Heylighen vd. (1999)'a göre akustik, ekoloji, ergonomi, malzeme bilimi, proje yönetimi, psikoloji, sosyoloji ve daha birçok disiplin artık mimarlığın ayrılmaz birer parçası haline almıştır. Tüm bu disiplinlerin katılımına rağmen halen mimarlık, temelinde Vitruvius'un tanımlamış olduğu sağlamlık, kullanışlılık ve estetik olma özelliklerine göre şekillenmektedir. İlişkilenen disiplinlerin tümü bu üç temel prensipten biri altında değerlendirilmektedir. Mimarlık, Vitruvius'tan günümüze kadar özünde büyük değişiklikler göstermemiştir (Heylighen vd., 1999). Mimarlığın bu uzun süreç içerisinde temelde değişmemesinin ana sebebi mimarlığın aslında onun tek vazgeçilmez öğesi olan mekâna dayalı özel bir yapı eylemi olmasıdır. Mekân, insanın barınma ve korunma içgüdüleri ile ortaya çıkan bir olgudur ve o olmaksızın bir mimarın düşünülmesi de mümkün olmayacaktır. Diğer tüm prensiplerin temel amacı mekânı oluşturmak, tanımlamak ve ayakta tutmaktır (Roth, 2000). Mimarlık disiplininin temelini oluşturan mekân tasarlama ve yaratma eylemi de aslında bir organizasyon eylemidir. Önceleri barınma gereksinimine cevap vermek amacıyla oluşturulan mekân, toplumların değişen gereksinimlerinin ve meslek kollarının çeşitlenmesiyle, sosyal yaşamın gereği olarak gelişmiş, sağlık gereksinimlerine ilişkin sağlık binaları, eğitim gereksinimlerine ilişkin eğitim binaları şeklinde dönemin gereklerine göre gelişmiş mekânsal organizasyonlar şeklinde karşımıza çıkmıştır (Aydın ve Özgen, 2017). Her mekânsal organizasyon, ister bir kulübe olsun ister farklı kullanıcılara barındıran bir hastane ya da eğitim yapısı olsun mekânsal organizasyonundan kullanıcı ne kadar memnunsu yapı o kadar başarılı ve yaşanabilir demektir (Preiser, 1991).

2. AMAÇ VE METOD

Fakülte yapıları verdikleri eğitime göre biçimlenmektedir. Fakülteler branşlarına göre farklı tasarım özelliklerine sahip olmalıdır. Güzel sanatlar fakülteleri ülkemizin ve şehrimizin kültür-sanat değerlerini daha ileri seviyeye ulaştırmayı hedefleyen teorik ve pratik bilgiler veren fakültelerdir. Çalışma alanımız olarak ele alınan S.Ü. Güzel Sanatlar Fakültesi yedi farklı bölümden oluşmakta olup her bölüm farklı mekânsal düzenlemeler gerektirmektedir. Antoniadis (1996)'a göre, "iyi tasarımcıların tanımlanmış tarifleri, standartlaşmış çözümleri kabullenmemeleri gerektiğini belirtmektedir. Lescure'un (1956) tartıştığı ve Chang'ın (1956) da üzerinde durduğu şekliyle, şiirsel anlamda bir yaratım yeni başlangıçlar üzerine kurulmalı ve "bir özgürlük deneyimi" olmalıdır. Buradan yola çıkarak bu çalışma S.Ü. Güzel Sanatlar Fakültesi'nin mekânsal ve kütleli analizine odaklanmış ve yapıyı mimari açıdan sorgulanmıştır.

Araştırmada; gözlem, görüşme ve yerinde tespit yöntemleri bir arada kullanılmıştır. Araştırma kapsamında öncelikle mekân ve kütle analizlerini yapmak amaçlı fiziksel durumun tespitine dayalı fotoğraflar çekilmiş, ölçüler alınarak kat planları oluşturulmuştur. Yapıdaki mekânlar, sirkülasyon ve aydınlatma alanları planlar üzerinden işaretlenerek fotoğraflarla tanımlanmıştır. Sonrasında yapının kullanıcıları olan akademisyenler, öğrenciler, personel ve dışarıdan gelen misafirlerle görüşmeler yapılmış; yapının okunabilirliği, işlevselliği ve estetiği hakkında mimari çıkarımlarda bulunulmuştur. Elde edilen verilerin gelecekte tasarlanacak güzel sanatlar fakültelerine ışık tutacağı düşünülmektedir.

Böylece mekânsal olarak yaşanabilirlik düzeyi yüksek kullanıcılarının memnun olduğu güzel sanatlar fakülteleri tasarlanacak ve eğitim düzeyi artacaktır.

3. BULGULAR VE TARTIŞMA

3.1. Fakültenin Konumu ve Tanıtımı

Konya ve ülkemizin kültür-sanat değerlerini yükselterek çağdaş seviyeye ulaştırmak ve bu konuda yetişmiş eleman ihtiyacını karşılamak üzere S.Ü. Güzel Sanatlar Fakültesi 04.12.1999 tarihinde kurulmuştur. S.Ü.Güzel Sanatlar Fakültesi, 2011-2012 eğitim öğretim yılı başında 2 bin 650 metrekarelik eski binasından Alâeddin Keykubat Kampüsünün güney kısmında yer alan 14 bin 900 metrekare olarak inşa edilen yeni ve modern binasına taşınmıştır. Fakültenin batısında Olimpik Yüzme Havuzu, doğusunda Dilek Sabancı Konservatuar Binası, kuzeyinde ise futbol sahaları bulunmaktadır (Şekil 1).



Şekil 1. Uydu Görüntüsü

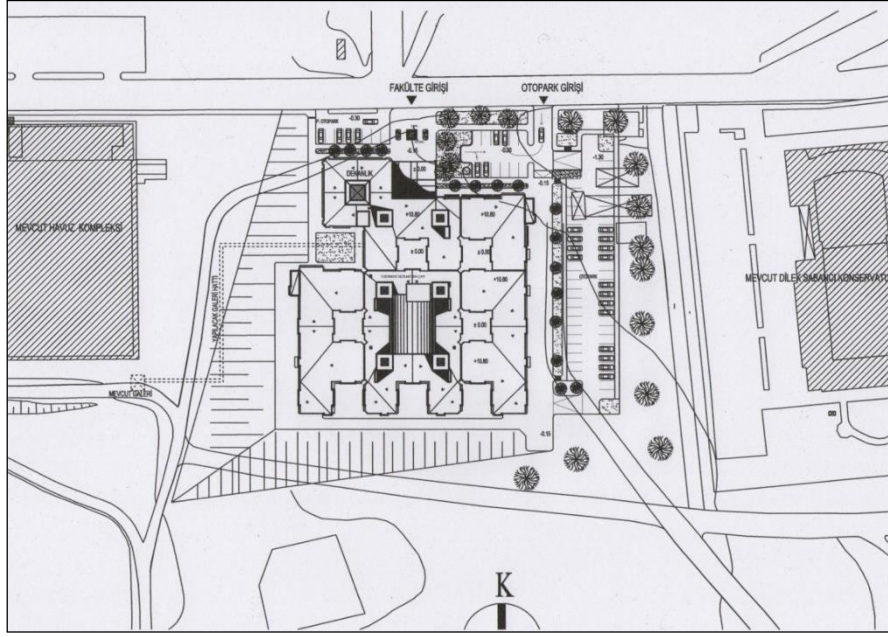
2001- 2002 Eğitim Öğretim yılında Geleneksel Türk Sanatları (Hat-Tezhip) ve Seramik Bölümü' ne, 2003- 2004 eğitim- öğretim yılında İç Mimari ve Çevre Tasarımı Bölümü' ne, 2007-2008 eğitim öğretim yılında Resim Bölümü' ne, 2008-2009 eğitim öğretim yılında da Heykel ve Grafik Bölümlerine, 2013-2014 eğitim öğretim yılında Endüstri Ürünleri Tasarımı Bölümü'ne öğrenci alınmıştır (Şekil 2).



Şekil 2. Yapının Genel Fotoğrafi

3.2. Mekânsal Program

Alâeddin Keykubat Kampüsü üzerinde yer alan Güzel Sanatlar Fakülte Binasının yapımına 2009 yılında başlanmış ve 2011 yılının sonlarına doğru bitirilmiştir. Şehrin sanata açılan kapısı Güzel Sanatlar Fakültesi, toplam 14 bin 900 metrekare alana sahip olup 5 bloktan oluşmaktadır (Şekil 3). Toplam yedi bölümün (Heykel, Resim, Grafik, Geleneksel Türk Sanatları, İç Mimarlık ve Çevre Tasarımı, Seramik, Endüstri Ürünleri Tasarımı) eğitim verebileceği şekilde tasarlanan binada toplamda 70 öğretim üyesi odası, 48 atölye, 1 adet 250 kişilik konferans salonu, 1 adet 800 metrekare sanat galerisi ve 1 adet kafeterya mevcuttur.



Şekil 3. Güzel Sanatlar Fakültesi Vaziyet Planı

Güzel Sanatlar Fakültesinin gereksinim programını oluşturan başlıca mekân grupları aşağıdaki şekilde sıralanmıştır:

- İdari Bölüm: Giriş ve sergi holü, yönetim büroları (dekan, dekan yardımcıları ve fakülte sekreterliği, özel kalem), şubeler (öğrenci işleri, özlük işleri, muhasebe, ayniyat, evrak-kayıt) ve yardımcı mekânlar
- Eğitim Birimleri: Derslikler, laboratuvarlar ve atölyeler
- Akademik Personel Bölümü: Öğretim elemanı odaları
- Destek birimleri: Fakülte kütüphanesi, kafeterya, sunum odası, toplantı odası, fotokopi odası ve diğer yardımcı mekânlar
- Teknik Hizmet Birimleri: Sığınak, eşanjör dairesi, elektrik pano odası, su deposu ve diğer depolar

3.3. Mekân Organizasyonu

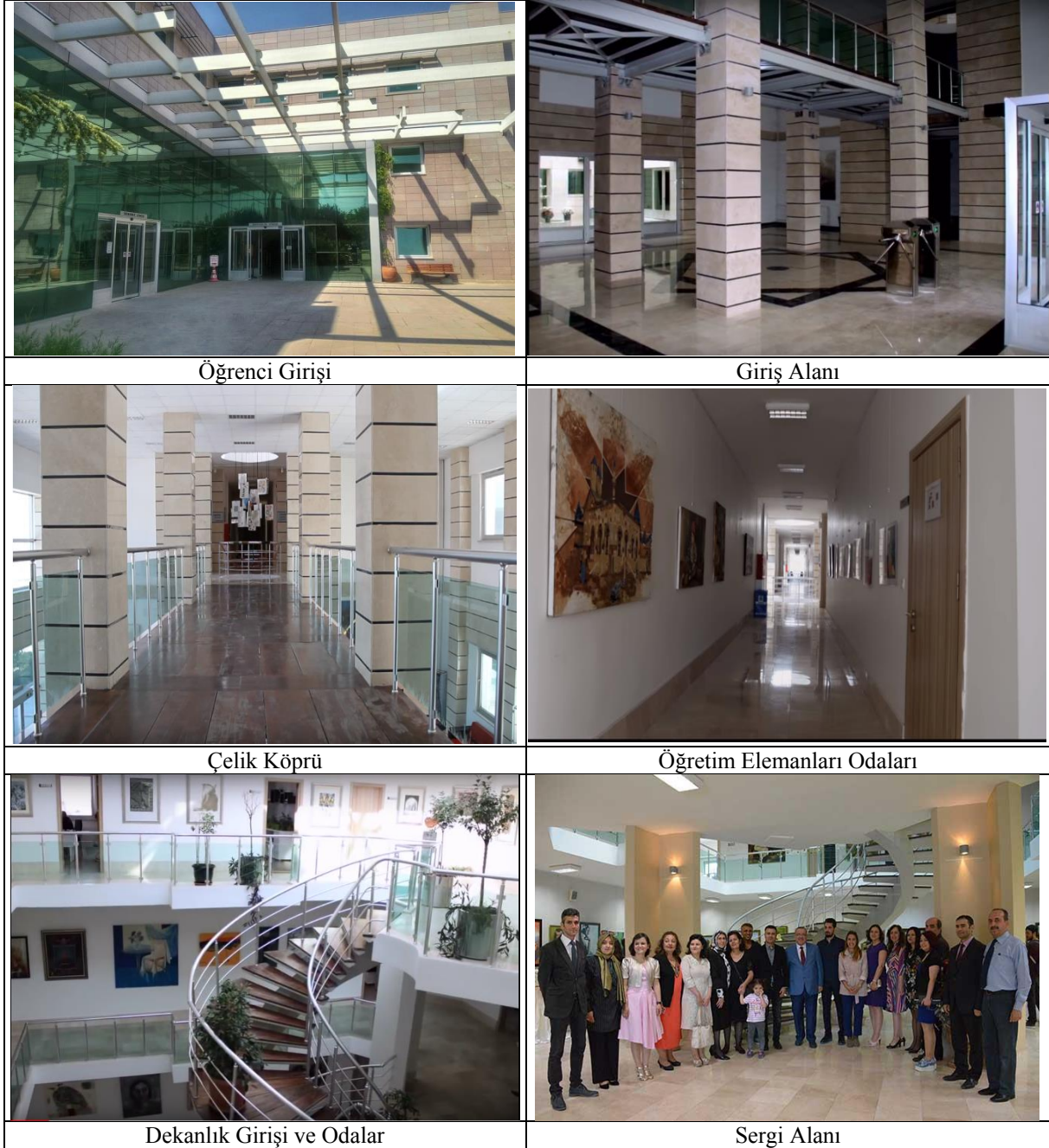
Fakülte girişi, öğrenci ve dekanlık girişi olmak üzere iki giriş şeklinde düzenlenmiştir. Öğrenci ve dekanlık girişi, bu bölgeye ulaşımı sağlayan ana yoldan düşünülmüş ortak bir giriş platformundan yönlendirilmiştir. Dekanlık için öngörülen 8 araçlık otopark, giriş platformuyla irtibatlı şekilde binanın kuzeyine, diğer otopark binanın hem kuzeyine hem de doğusuna konumlandırılmıştır (Şekil 4).



Şekil 4. Güzel Sanatlar Fakültesi Öğrenci ve Dekanlık Girişi

Fakülte öğrenci girişini, giriş ve sergi alanı karşılamaktadır. Giriş alanında geniş bir galeri boşluğu tasarlanmış, koridorlar arası bağlantıyı sağlamak için 2.50 m eninde çelik köprü düşünülmüştür. Giriş

mekânı bu şekilde algılanabilir, ferah ve aydınlık görünmektedir. Giriş ve sergi alanının sağında ve solunda derslikler yer almaktadır. Sol taraftaki derslikler, dekanlığa ve avluya açılmaktadır. Bu alanın son katında ise karşılıklı öğretim elemanları odaları tasarlanmıştır. Dekanlık girişini ise merkezi bir döner merdiven karşılamakta ve bu döner merdivenin etrafında sergi alanı, servis, danışma ve ıslak hacim mekânları yer almaktadır (Şekil 5).



Şekil 5. Zemin Kat Fakülte Girişi ve Dekanlıktan Görünümler

Zemin kat eğitim bölümünde; Seramik, Heykel, Endüstri Ürünleri Tasarımı, Resim, İç Mimarlık ve Çevre Tasarımı bölümlerine ait derslik, atölye ve birkaç öğretim elemanı odası yer almaktadır. Üç kat yüksekliğindeki konferans salonunun girişi bu kattan verilmiştir. Ayrıca dersliklerden dekanlığa geçiş koridoru üzerinde, fakültenin batı cephesine bakan kafeterya, zemin katta bulunmaktadır. Kafeterya ile bağlantılı 40 m² büyüklüğünde bir açık alan da yer almaktadır. Zemin katta Heykel bölümü anıt-heykel atölyesi diğer atölyelerden farklı olarak iki kat yüksekliğinde tasarlanmış ve bu mekânı izlemek için birinci katta izleme terası yapılmıştır (Şekil 6- Şekil 7).



Derslikler



Seramik Atölyesi



Heykel Atölyesi



Resim Atölyesi



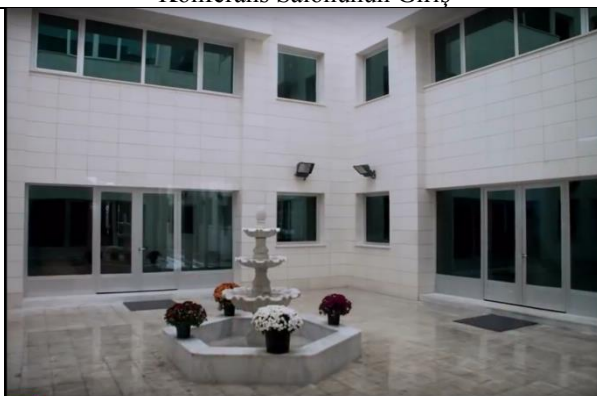
İç Mimarlık Atölyesi



Konferans Salonunun Giriş

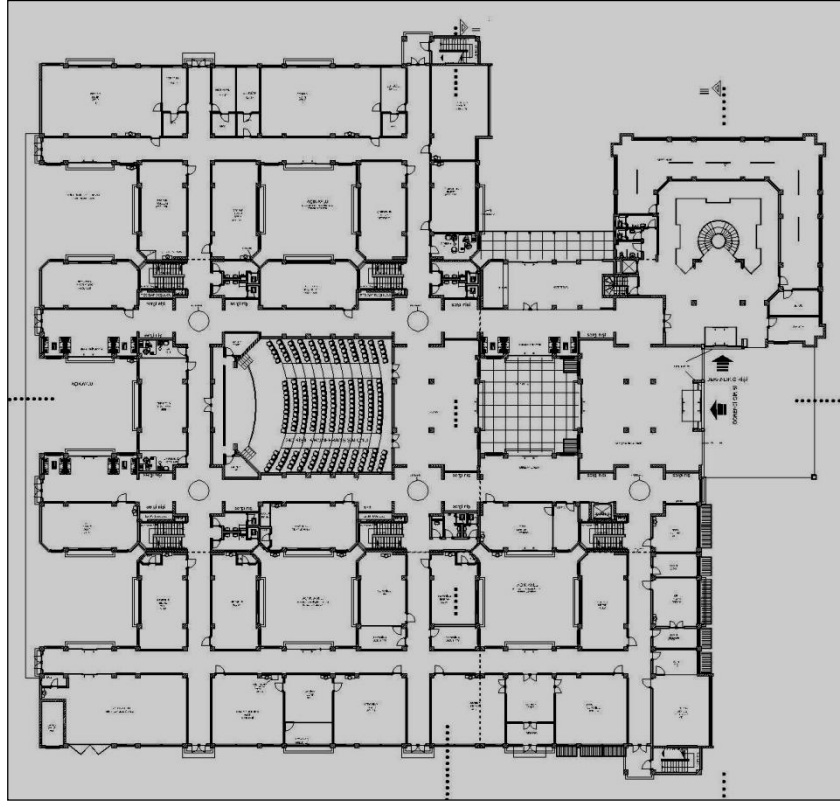


Kafeterya



Kafeterya İle Bağlantılı Açık Avlu

Şekil 6. Güzel Sanatlar Fakültesi Zemin Katından Görünümler

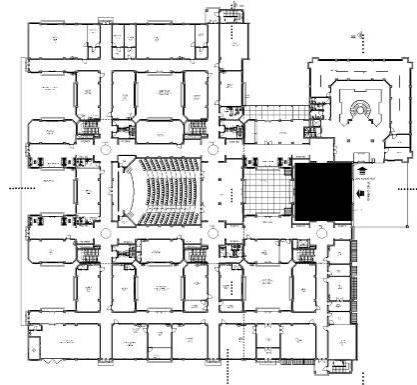


Şekil 7. Güzel Sanatlar Fakültesi Zemin Kat Planı

Zemin kat plan şemasında mekânların yerlerinin okunabilmesi için genel plan şeması içerisindeki yerleri taranmış ve fotoğraflarla eşleştirilmiştir(Şekil 8).



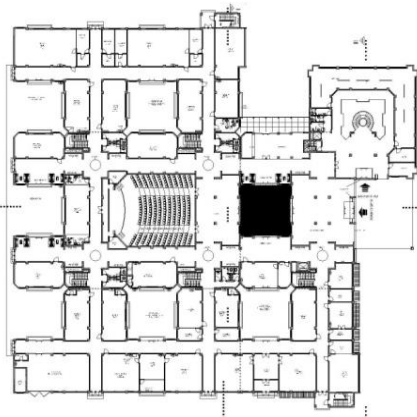
Giriş ve Sergi Alanı



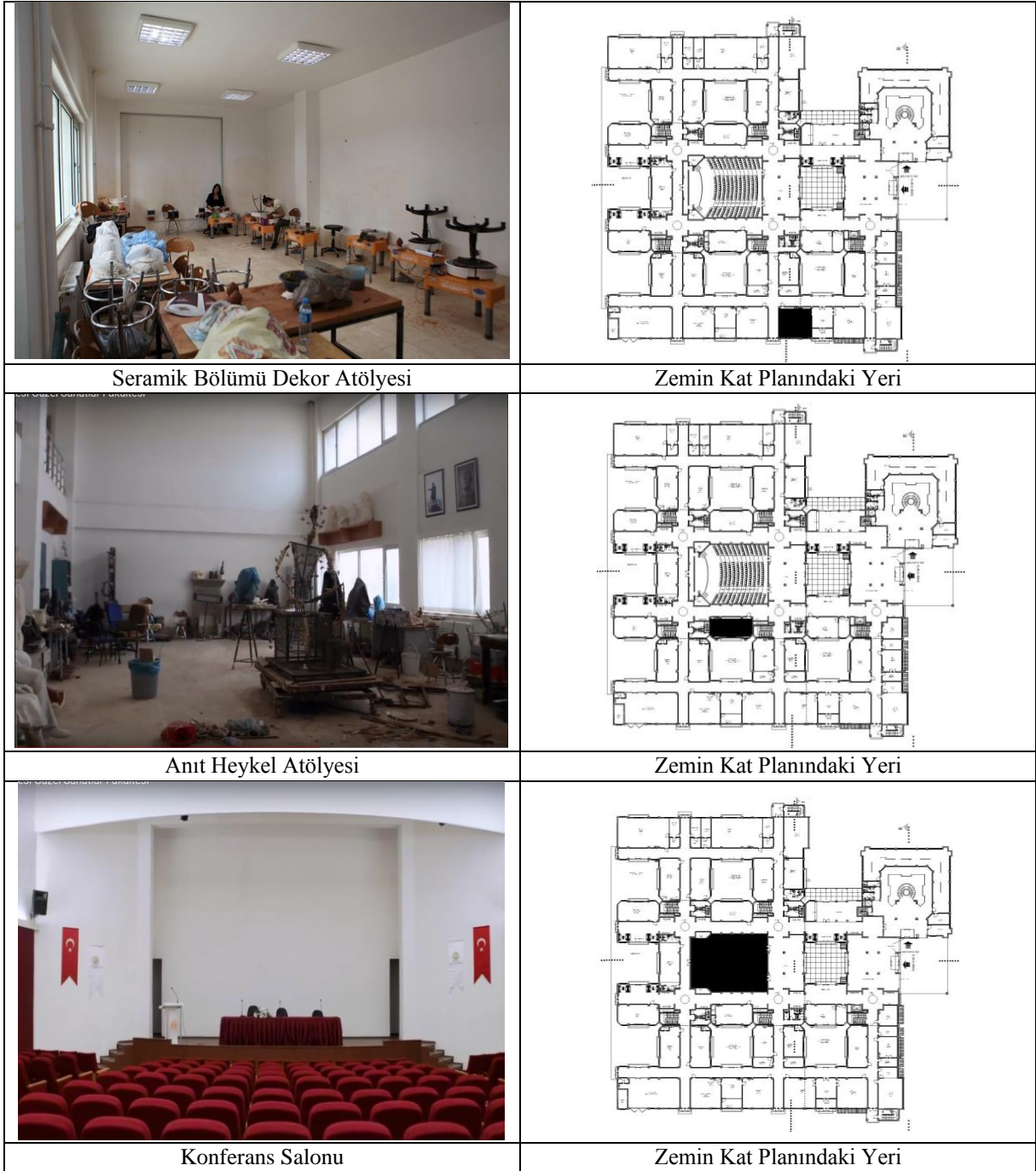
Zemin Kat Planındaki Yeri



Kafeterya ile Bağlantılı Üzerinde Gezilebilen Açık Avlu



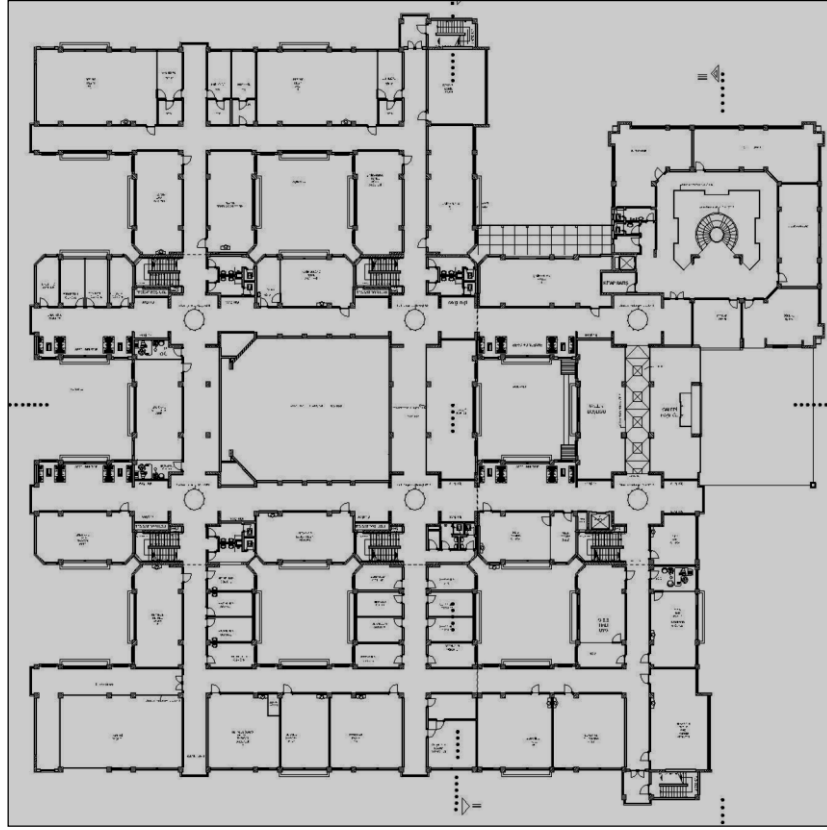
Zemin Kat Planındaki Yeri



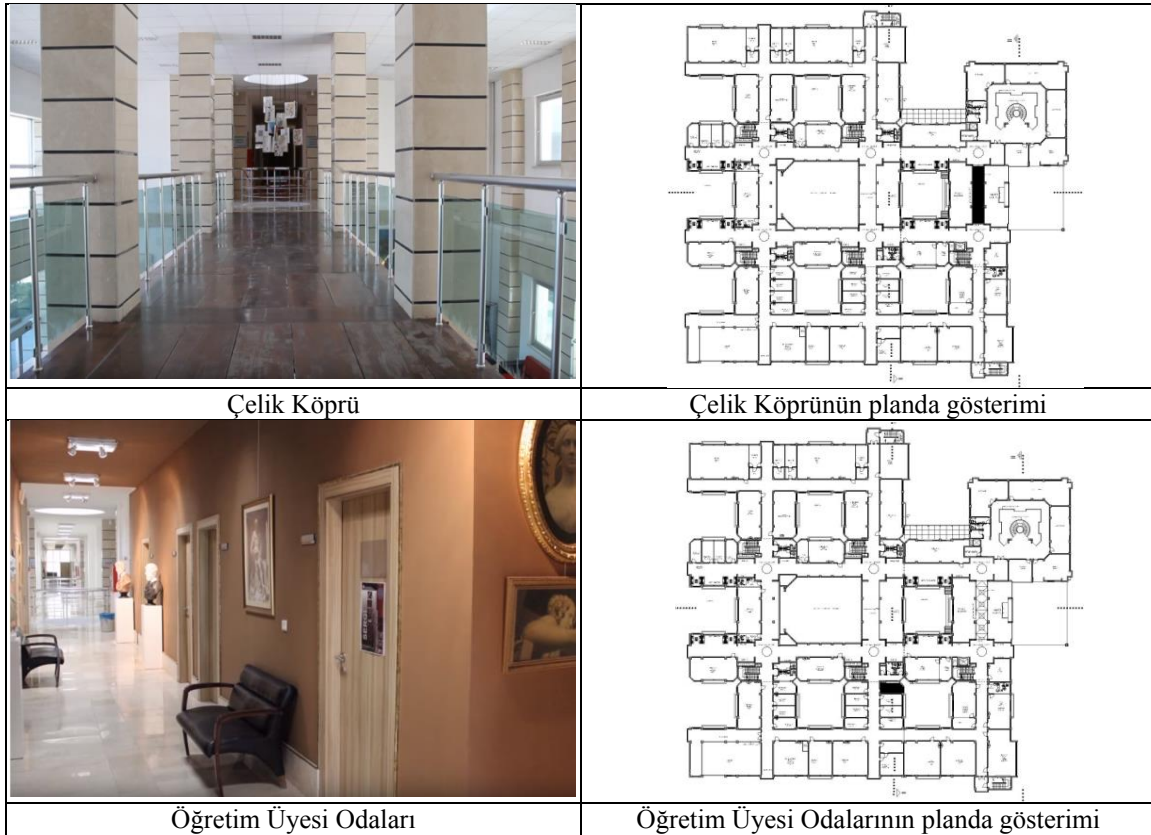
Şekil 8. Zemin Kattaki Mekânların Plandaki Yerlerinin Belirtilmesi

Fakülte içerisinde dört adet açık avlu düzenlemesi yapılarak, tüm mekânların ışık alması sağlanmıştır. Eğitim birimleri olan derslik, atölye ve laboratuvarların bazıları açık avluya bakmaktadır. Fuaye, kafeterya ve giriş-sergi alanına açılan açık avlu dışındakiler, üzerinde gezilemeyen açık avlu şeklinde düzenlenmiştir.

Birinci kat eğitim bölümünde; Seramik, Heykel, Endüstri Ürünleri Tasarımı, Resim, İç Mimarlık ve Çevre Tasarımı ve Geleneksel Türk Sanatları bölümlerine ait derslik, atölye ve Resim, Seramik, Heykel, Endüstri Ürünleri Tasarımı bölümlerine ait öğretim elemanı odaları yer almaktadır. Kafeterya biriminin üst katı İç Mimarlık bölümü proje sınıfı olarak düşünülmüştür. Konferans Salonu fuayesinin bir bölümü ve giriş-sergi alanı üst katta galeri boşluğu şeklinde düzenlenmiştir. Dekanlık bölümünün birinci katında ise merkezi bir galeri boşluğunun etrafında öğrenci işleri, kütüphane, sunum odası, bilgisayar laboratuvarı, fotokopi odası, kitap satış ve ıslak hacim mekânları yer almaktadır (Şekil 9-Şekil 10).



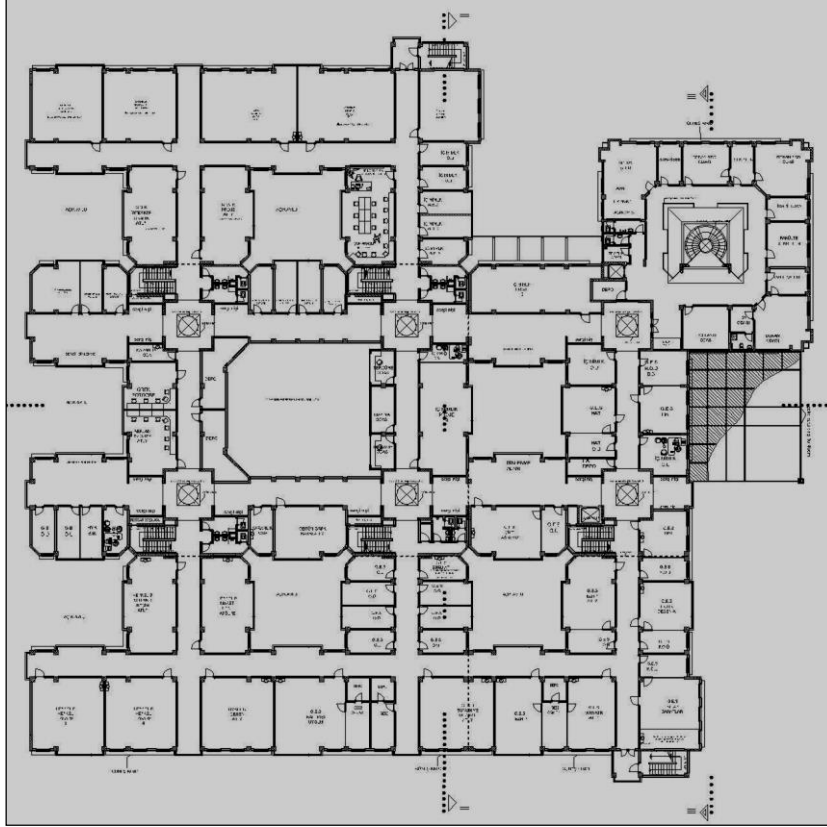
Şekil 9. Güzel Sanatlar Fakültesi Birinci Kat Planı



Şekil 10. Güzel Sanatlar Fakültesi Birinci Kat Planındaki çelik köprü ve öğretim üyesi odaları

İkinci kat eğitim bölümünde; Heykel, Grafik, İç Mimarlık ve Çevre Tasarımı ile Geleneksel Türk Sanatları bölümlerine ait derslik, atölye, bilgisayar laboratuvarı ve öğretim elemanı odaları yer almaktadır

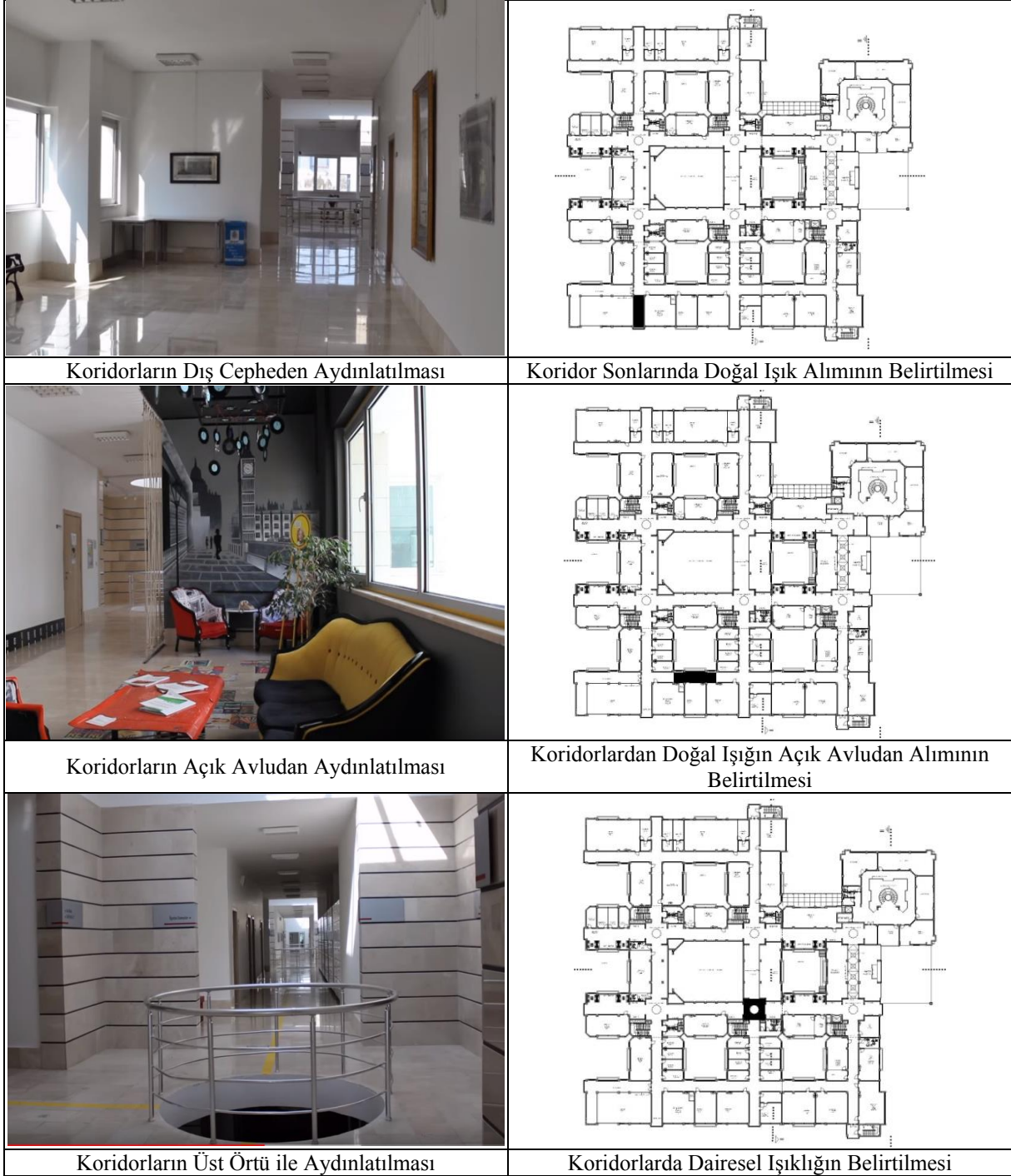
(Şekil 11). Dekanlık bölümünün ikinci katında ise merkezi bir galeri boşluğunun etrafında evrak-kayıt, ayniyat, özlük işleri, muhasebe, idari büro, fakülte sekreteri odası, toplantı odası, dekan yardımcısı odası, özel kalem odası ve dekan odası yer almaktadır. İkinci katta diğer katlardan farklı olarak iç avluda ve dış cephede yer yer 50 cm genişlikte kapalı çıkmalar yapılmıştır. Yatay bant pencereler yerine de kare pencereler kullanılmıştır.



Şekil 11. Güzel Sanatlar Fakültesi İkinci Kat Planı

Binada kısmi bodrum yapılmıştır. Dekanlık bölümünün tamamı ve eğitim bölümünün ana yola paralel dikdörtgen kütle bodrum katta kullanılmıştır. Bodrum katta eşanjör dairesi, sığınak, elektrik pano odası, su deposu, depo ve ıslak hacim gibi mekânlar yer almaktadır. Bazı depoların havalandırılması ve ışık alması için kuranglezler yapılmıştır.

Yapıda, sirkülasyon sistemi mekânları programatik bölgelere ayırır ve onları açığa çıkarır. Bu ayrılmalar sınırları çizer, mekânın çekirdeğini ve yüzeyini oluşturur. Bir dizi imgeler yardımıyla da yapının mekânsal algısına işaret eder. Bu algının sürekliliği ise bütüncül bir organizasyon ile sağlanır. Bu öğeler, mekânsal kurgunun oluşumunda önemli bir rol oynamaktadır. S.Ü. Güzel Sanatlar Fakültesi tasarım ekibi projede sirkülasyona gereken önemi vermiş, mekânın kullanıcılarının nerede ve nasıl hareket edeceklerini, hangi programların nelerle ve nasıl ilişkili olacağını dikkate almıştır. Yapıda yatay sirkülasyonu sağlayan koridorlar doğrusal bir devamlılık göstermektedir. Koridorların bazı kesişim noktalarında 2.20 m çapında dairesel ışıklıklar yapılmıştır. Düşey sirkülasyonu sağlayan merdivenler ve ıslak hacim mekânları karşılıklı olarak koridorların kesişim noktalarına yakın konumlandırılmıştır. Düşey sirkülasyon olarak merdivenin yanında personel asansörü dekanlık bölümünde, yük asansörü ise eğitim bölümünde bulunmaktadır. Koridor boyunca ara ara sergi-dinlenme mekânları oluşturulmuştur. Koridorların aydınlatılması çatıdan, açık avludan ve dış cepheden sağlanmış, merdiven ve ıslak hacimlerin aydınlatılması ise açık avludan sağlanmıştır (Şekil 12). Ayrıca binanın batısında ve doğusunda olmak üzere iki ayrı yerinde yangın çıkış holü düzenlenmiştir.



Şekil 12. Birinci Kat Planındaki Mekânların Doğal Işık Alımının Gösterimi

3.4. Cephe ve Kütle Kompozisyonu

Yapılar kullanıcıları ile öncelikli olarak yakın çevreleri ve yüzeyleri aracılığıyla karşılaşılır. Bu yüzden yapının formu son derece önemli olup kullanıcıların ilk karşılaştıkları yapıların yüzeyleri, mekânın içine dair olumlu ya da olumsuz bir fikir, bir his verebilir. Güzel Sanatlar Fakültesi beş adet dikdörtgen blok ve zemin ve iki normal kattan oluşmaktadır. Yapı son derece davetkâr, sade ve okunabilir bir forma sahiptir. Formun sadeliği, bir yapının geometrik olarak belirgin olması ile tanımlanabilir. Algılayan özneler, pratikte bir şeyi tanımlanabilir ve kolayca içselleştirebilir olarak görmek isterler. Bu sebeple ilk bakışta kolayca tanımlanabilecek bir geometrik forma sahip yapılar, 'sade' olarak tanımlanabilmektedir.

Cephelerde mekânîk andezit cephe kaplaması ve giriş bölümünde silikon cephe kaplaması uygulanmıştır. Zemin ve birinci katta yatay bant pencereler, ikinci katta ise kare pencereler

bulunmaktadır. Cephede mimari eleman olarak güneş kırıcılar yapılmıştır. Kolonlar cephede vurgulanmış ve yer yer kapalı çıkmalar yapılarak cephede hareketlilik sağlanmıştır (Şekil 13). Bina genelinde üst örtü olarak teras çatı uygulanmıştır.



Fakültenin Kuzey Cehesi



Fakültenin Batı Cehesi



Fakültenin Doğu Cehesi

Şekil 13. Selçuk Üniversitesi Güzel Sanatlar Fakültesi Cepheleri

Koridorlardaki ışıklıkların ve dekanlık bölümündeki galeri boşluğunun üst örtüsü şeffaf cam kule, konferans salonunun üst örtüsü kenetli sistem, giriş platformunun üstü ise çelik kutu kirişler ile kapatılmıştır. Görülebilir alan, mekânlardaki görüşün kapsamını ve uyumunu artıran bir niteliktir. Yapıda saydamlıklar, boşluklar (örneğin galeri boşlukları, atriumlar) gibi özelliklerle görülebilir alanlar maksimum seviyeye çıkartılmıştır.

Yapılarda sirkülasyon, öncelikle mekânlar arasındaki ilişkiyi kurar. Sirkülasyon sistemi, kullanıcıyı o yapıda dolaştırır ve o yapı hakkındaki neredeyse tüm şeyleri, bu yol ile algılatır. Sirkülasyon üzerinden yapının mekânsal analizi yapıldığında; fakültede düşeyde ve yatayda net bir geometri ile bir sirkülasyon sisteminin tasarlandığı görülmüştür. Koridorların kesiştiği noktada ıslak hacimler, merdivenler ve asansörler çözülmüş, doğusuna ve batısına iki adet yangın merdiveni konumlandırılmıştır. Ayrıca koridorlarda sergi ve dinlenme alanları oluşturulmuş, doğal ışık çatıdan, açık avludan ve dış cepheden alınarak koridorların aydınlık ve ferah olması sağlanmıştır.

4. SONUÇ

Bir yapının formu, algılayıcıların görsel organizasyonun kurulabilmesi adına ilk karşılaşılan nitelik olup son derece önemlidir. Güzel Sanatlar Fakültesi binasının kütleli kompozisyonu, beş dikdörtgenin yanyana gelmesiyle oluşmuş olup avlulu bir düzene sahiptir. Cephelede malzeme olarak mekânîk andezit cephe kaplaması ve silikon cephe kaplaması uygulanmış olup kolonlar ile çıkma yapılar hareket kazandırılmıştır. Yapının genel anlamda düzgün ve statik kütlede, cephe ve planlarında sadelik ve yalınlığın ön planda olduğu tespit edilmiştir.

Mimari açıdan yapıda her türlü ayrıntının düşünülmüş olması sayesinde, sadece dış cephe değil, plan ve iç mekânda da modern bir dil etkindir. Giriş katındaki giriş ve sergi alanındaki galeri boşluğu bina iç mekânının görselliğini arttırmıştır. Bu mekânlar binanın nefes alacağı, akciğeri gibi davranır ve sosyal bir etkileşim alanıdır. Fiziksel öğelerden biri olan doğal ışığın kullanımı yapıda odak noktalarının oluşmasını sağlamıştır. Avlulu ışıklı çözüm yapıda doğal ışığın başarılı şekilde kullanılmasını mekânların, koridorların ferah ve aydınlık olması sağlamıştır. Mekânsal kurguda önemli bir rolü olan sirkülasyon sistemi algılanabilir ve işlevsel bir şekilde çözülmüştür.

Yapıyla ilgili yapılan görüşmelerde kullanıcılar binayı ilk görüşte estetik bulduklarını ve eğitim yapısı olarak algıladıklarını belirtmişlerdir. Mekânın kullanıcılarından öğrenciler ve akademisyenler derslik, atölye, öğretim elemanı odaları ve ortak alanların yeterli büyüklükte olduğunu gitmek istedikleri noktaya kolayca ulaştıklarını, doğal ışığın binaya başarılı bir şekilde alındığını, binanın ferah ve aydınlık olduğunu belirtmişlerdir. Aynı şekilde dışarıdan gelen kullanıcılar hiç zorlanmadan binanın fonksiyonunu okuduklarını, kütle kompozisyonu beğendiklerini ve gitmek istedikleri noktaya kolayca ulaşabildiklerini belirtmişlerdir. Genel anlamda yapıyla ilgili kullanıcı yorumlarının olumlu olduğu görülmüştür.

Sonuç olarak mimari analizlerden ve kullanıcı yorumlarından diyebilirizki yapı, mevcut koşullara ve bulunduğu lokasyona uyan, binanın fonksiyonlarına akılcı bir şekilde cevap veren, özgün ve nitelikli plan ve cephe kurgusuyla modern bir mimari dile sahiptir. Yapının kütle kompozisyonu, mekân organizasyonu, mekânların büyüklüğü, doğal ışığın tasarımda kullanımı ve sirkülasyon çözümü son derece başarılıdır. Elde edilen mimari çıkarımlar ışığında tasarlanacak Güzel Sanatlar Fakülteleri mekânsal olarak nitelikli, kullanıcılarını mutlu eden, eğitim-öğretim seviyesinin yükseldiği yapılar olacaktır.

KAYNAKÇA

- ANTONIADES, A. C. (1992), *Poetics of Architecture: Theory of Design*, New York: Van Nostrand Reinhold, 111.
- AVAR, A. A. (2009), Lefebvre'in üçlü- Algılanan, Tasarlanan, Yaşanan Mekân- Diyalektiği, *TMMOB Mimarlar Odası Ankara Şubesi-Dosya 17*, 7-16.
- AYDINTAN, E., ONUR D. E. ve ZİYREK B. E. (2015), İç Mimarlık Eğitimi Sahnesinde Sanatın Rolü: Kinetik Sanat Özelinde Bir İnceleme, *İç Mimarlık Eğitimi 3. Ulusal Kongresi/Atölyesi*, İÇMEK, Kongre Kitabı, 85-99.
- AYDIN, D., Özgen, M. (2017), Mimari Programlama ve Tasarım için Çözümleme: Adalet Sarayları, *Online Journal of Art and Design*, 5 (1), 92.
- CHANG, A. (1956), *The Tao of Architecture*, Princeton, NJ: Princeton University Press, 70-72.
- GROPIUS, W. (1967), Tadeusz Barucki, Reflections on Architecture, *Projekt 2*, 58, 2-12.
- HASOL, D. (1975), *Ansiklopedik Mimarlık Sözlüğü*, İstanbul: YEM Yayınları.
- HASOL, D. (2011), *Ansiklopedik Mimarlık Sözlüğü*, 9. Baskı, İstanbul: Yapı Endüstri Merkezi Yayınları.
- HEYLIGHEN, A., BOUWEN J. E. and NEUCKERMANS H. (1999), Walking on a thin line – between passive knowledge and active knowing of components and concepts in architectural design, *Design Studies*, 20 (2), 211–235.
- KAUFMAN, E. (1995), *An American Architecture: Frank Lloyd Wright*, Newyork: Horizon Press.

LAWSON, B. R. (1994), *Design in Mind*, Londra: Butterworth Architecture Press.

LESCURE, J. (1956), *Lapicque*, Paris: Galanis.

PREISER, W. F. E. (1991), *Design Innovation and the Challenge of Change*, Design Intervention; Toward a More Humane Architecture, Newyork: Van Nostrand Reinhold Company.

ROTH, L. M. (2000), *Mimarlığın Öyküsü*, İstanbul: Kabalıcı Yayınları.