



# JOURNAL of SOCIAL and HUMANITIES SCIENCES RESEARCH (JSHSR)

Uluslararası Sosyal ve Beşeri Bilimler Araştırma Dergisi

**Received/Makale Geliş** 20.09.2022  
**Published/Yayınlanma** 31.10.2022  
**Article Type/Makale Türü** Research Article

**Citation/Alıntı:** Sandal Erzurumlu, G. (2022). Kampüste mutlu yaşam. *Journal of Social and Humanities Sciences Research*, 9(88), 2100-2106.  
<http://dx.doi.org/10.26450/jshsr.3293>

**Doç. Dr. Gülden SANDAL ERZURUMLU**  
<https://orcid.org/0000-0001-9664-2902>

Niğde Ömer Halisdemir Üniversitesi, Mimarlık Fakültesi, Peyzaj Mimarlığı Bölümü, Niğde / TÜRKİYE

## KAMPÜSTE MUTLU YAŞAM HAPPY LIFE ON CAMPUS

### ÖZET

Her yıl çok sayıda öğrenci üniversitelere yerleşmektedir. Ülkemizde öğrencilerin çoğu farklı şehirlerden gelmektedir. Üniversitelere yerleşim için gelenler yetenek ve istekleri doğrultusunda olmamakta, sınavdan aldıkları puanlara yaptıkları tercihlere göre yerleşmektedir. Ve bir kısmı istemediği, sevmediği şehirde veya bölümde okumak zorunda kalmaktadır. Kendilerini istemedikleri bir çevrede bulabilmektedirler. Oysaki gençlerin kişisel gelişimi için çevrenin önemli bir ortam olduğu bilinmektedir. Öğrencilerin boş vakitlerinin çoğu ise kampüs sınırları içerisinde geçmektedir. Bu çalışmanın amacı, geleceğimiz olan gençlere yönelik, mutlu olabilecekleri aktif yeşil alanlar oluşturabilmek için kampüs alanlar içerisinde mekanlar oluşturabilmektir. Kampüs alanı içerisinde aktif olarak etkinliklerini gerçekleştirebilmeleri için kampüs içerisinde uygun olanakların geliştirilebilmesine yönelik öneriler sunulacaktır. Bu amaçla Niğde Ömer Halisdemir Üniversitesi'nde gençlere yönelik aktiviteler irdelenmiş, literatürler araştırılmış ve aidiyet olgusunu gerçekleştirecekleri alanlar için tasarım önerisi oluşturulmuştur.

**Anahtar Kelimeler:** Kampüs, Üniversite, Aktif yeşil alan, Niğde.

### ABSTRACT

A large number of students are placed in universities every year. Most of the students in our country come from different cities. Most of those who come to universities for placement is not in line with their abilities and wishes, they are placed according to the preferences they make according to the scores they get from the exam. And some of them are forced to study in a city or department that they do not want or dislike. They may find themselves in an environment they do not want. However, it is known that the environment is an important environment for the personal development of young people. Most of the students' free time is spent within the campus boundaries. The aim of this study is to create spaces within the campus areas in order to create active green areas where they can be happy for the youth, who are our future. Suggestions will be made for the development of suitable facilities within the campus so that they can actively carry out their activities within the campus area. For this purpose, activities for young people at Niğde Ömer Halisdemir University were examined, the literature was researched and a design proposal has been created for the areas where they would realize the concept of belonging.

**Keywords:** Campus, University, Active green space, Niğde.

## 1. GİRİŞ

Gençler, hayatlarının en önemli dönemlerini üniversitelerde geçirmektedir. İl dışından gelen öğrenciler yeni bir şehir, yeni bir ortam, yeni bir yaşam tarzı öğrenciyi zor durumda bırakmaktadır.

Özellikle şehir dışından gelen, farklı kültürlere sahip öğrenciler; kampüs yaşamına ve çevreye uyumda çeşitli zorluklarla karşı karşıya kalmaktadırlar. Buldukları ortam sosyal olarak aktif değilse kampüs ya da şehir ortamına uyum daha da zorlaşmaktadır. Şehir ve ülke dışından gelen öğrencilerin karşılaştıkları zorlukları psikolojik, duygusal ve sosyal olmak üzere üç başlıkta değerlendirilebilir. Üniversitelerin, yeni öğrencilerin adaptasyonu için düzenledikleri çeşitli etkinliklere rağmen, pek çok öğrenci üniversite kültürüne entegrasyonlarında; duygusal, psikolojik, sosyal ve akademik zorluklarla karşılaşmaya devam etmektedir. Yapılacak olan tasarımlarla, onlar için zor olan yaşam koşullarını daha kolaylaştırıp çevrelerine uyum sağlamalarında oldukça yardımcı olmak mümkün olabilmektedir. Ve öğrenciler ruhsal olarak rahatlayabiliyorlar. Psikososyal açıdan rahat ve mutlu olan öğrenciler ise çevrelerine hayatlarına, derslerine daha iyi bakabiliyor, motivasyonları artıyor (Düzenli, Özdemir Işık & Çiğdem, 2018).

Kampüs alanlarının gençlere hitap eden mutlu ortamlar oluşturduğu sürece çekici olmaktadır. Yeşil alanlar, oturma birimleri, kafeler, restoranlar, çim alanlar vb. mekanlar öğrenciler ve kampüs çalışanları için aranan ortamlardır. Mutlu olmadığımız mekanlar başarımızı düşürmektedir. Dünyada ve ülkemizde kampüs alanları değerlendirildiğinde aktif yaşam ve yeşil alanların olduğu mekanlar öğrenciler üzerinde olumlu etki yaratmıştır. Ve tercih edilme oranında yükselişe geçmiştir. Günümüz gençlerinde, teknolojinin ilerlemiş olması, sosyal medya ve diğer iletişim araçları üniversitelerin eğitim kalitesinin yanı sıra kampüs ortamlarının sosyal durumu araştırılır olmuştur. Üniversite tercihleri kampüs sosyal aktivite durumuna göre yapılır hale gelmiştir. Bazı öğrenciler kampüs ortamından memnun kalmadığında başka şehirlerde başka üniversitelere geçiş yollarını aramaktadırlar. Bu nedenle kampüs alanlarında gençleri mutlu ortamlar oluşturulmasına yönelik çalışma düşünülmüştür.

Türkiye’de 209 üniversite olup yaklaşık 8.5 milyon öğrenci bulunmaktadır. Bu üniversitelerin bir kısmında kampüs alanı mevcut iken bir kısmında kampüs alanı bulunmamaktadır. Kampüs alanına sahip olmayan üniversitelerde öğrenciler boş vakitlerinde üniversiteden uzaklaşma eğilimindedir. Kampüs alanına sahip ve aktif alanların bulunduğu mekanlara sahip üniversitelerde ise öğrenciler kampüsten ayrılmamaktadır. Kampüs alanında sosyal etkileşim oranının artmasına neden olmaktadır.

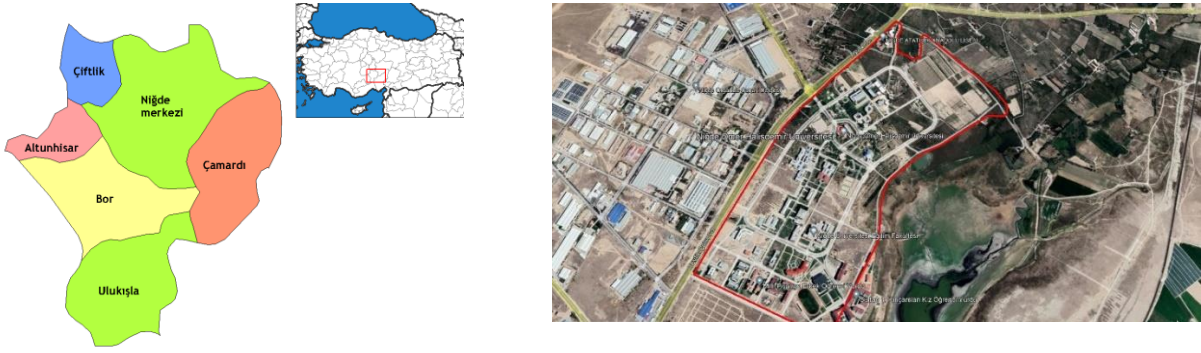
Psiko-sosyal açıdan rahat ve mutlu olan gençler ise çevrelerine, hayatlarına, derslerine daha olumlu bakabilir, motivasyon kazanabilirler. Bu nedenle gençlerin ihtiyaçlarının dış mekânda ne gibi etkinliklerle karşılanabileceği, ne gibi düzenlemelerle çevreye yansıtılabileceği belirlenmelidir (Düzenli ve ark., 2019). Öğrencilerin mutlu olması, başarı oranını arttırdığı gibi daha pozitif insanlar olarak topluma kazandırılmaktadır.

Öğrenciler boş vakitlerini birçok nedenlerle değerlendirmek üzere açık ve kapalı alanlarda, aktif veya pasif olarak farklı etkinliklere katılarak zamanlarını geçirmektedirler. İnsanların boş vakitlerinde mutlu oldukları etkinlikleri yapmaktadırlar. İnsanlar, rekreasyon faaliyetlerini gerçekleştirirken bilişsel, zihinsel ve ruhsal gelişimleri açısından önemli olduğu için gençler en az bir saat hareket etmeleri gerektiği bildirilmektedir.

Kampüs içerisinde aktif alanların gençler üzerinde yarattığı olumlu-olumsuz etki, imkânlar değerlendirildiğinde, mutluluğu arttıran serbest zamanların değerlendirilmesini sağlayan mekânsal öge ve bileşenlerin bir arada sunulduğu alanlar oluşturularak öneriler sunulacaktır.

## 2. MATERYAL ve METOD

### 2.1. Metod



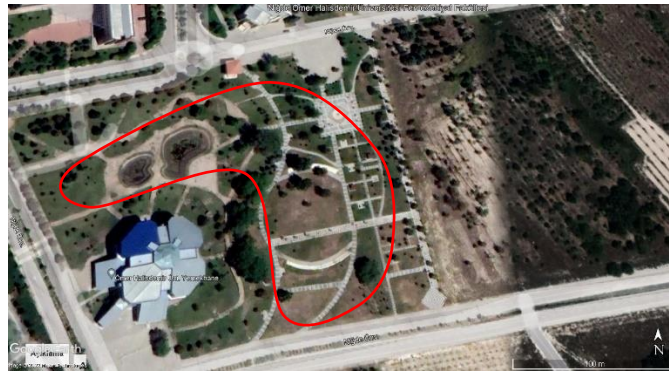
Şekil 1. Araştırma Alanı (URL1)

Çalışma alanı Türkiye'nin İç Anadolu Bölgesi'nde bulunan Niğde il sınırları içerisinde hizmet vermektedir. Yaklaşık 21.000m<sup>2</sup>'lik alana sahiptir. 1992 yılında kurulan Üniversitemizde 28.000 öğrenci eğitim görmektedir. Kampüs alanında 13 fakülte, 6 meslek yüksekokulu, 2 Yüksekokul, 1 konservatuvar, 4 enstitü, teknopark ve yurtlar yer almaktadır. Bu alan içerisinde tarım alanları yer almaktadır.

### 2.2. Yöntem

Araştırma alanı, inceleme ve değerlendirme aşamalarından oluşmaktadır. İlk olarak araştırma sınırları belirlenmiş, kampüs alan içerisinde aktif rekreasyon faaliyetlerinin gerçekleştirilebileceği alanlar saptanmıştır. Yapılan değerlendirmeler sonucunda önerilerin oluşturulacağı 3 alan belirlenmiştir.

Heyecan alanlarının oluşturulması için yemekhane ve çevresi düşünülmüştür. Yemekhane ve çevresinin eğitim binaları ile mesafesinin olması ses kriterini ortadan kaldırmaktadır. O nedenle yemekhane ve çevresinde aktif yaşam alanı oluşturabilmek için hareketli mekanlar düşünülmüştür. Aynı zamanda üniversitenin ana giriş kapısına yakın olması trafik akışını engellemeyecektir (Şekil 2).



Şekil 2. Yemekhane ve Çevresi (Yazar Arşivi)

Eğitim Fakültesi ve İktisadi İdari Bilimler Fakültesi arasında kalan kısımda daha pasif mekanlar oluşturulacaktır (Şekil 3).



Şekil 3. Eğitim Fakültesi (sol),



Şekil 4. Mühendislik Fakültesi (Yazar Arşivi)



Mühendislik fakültesi, diş hekimliği ve yabancı diller meslek yüksekokulu binalarının arasında kalan mekan ise en yoğun olan alanlardır (Şekil 4).

Araştırma kapsamında öneri oluşturulabilecek alanlar belirlenmiştir. Seçilen alanların gerekçeleri doğrultusunda öneriler oluşturulmuştur. Öğrencilerle yapılan yüz yüze görüşmelerle onların istekleri doğrultusunda peyzaj planlama ve tasarımları ile ilgili öneriler oluşturulmuştur.

### 3. ARAŞTIRMA BULGULARI

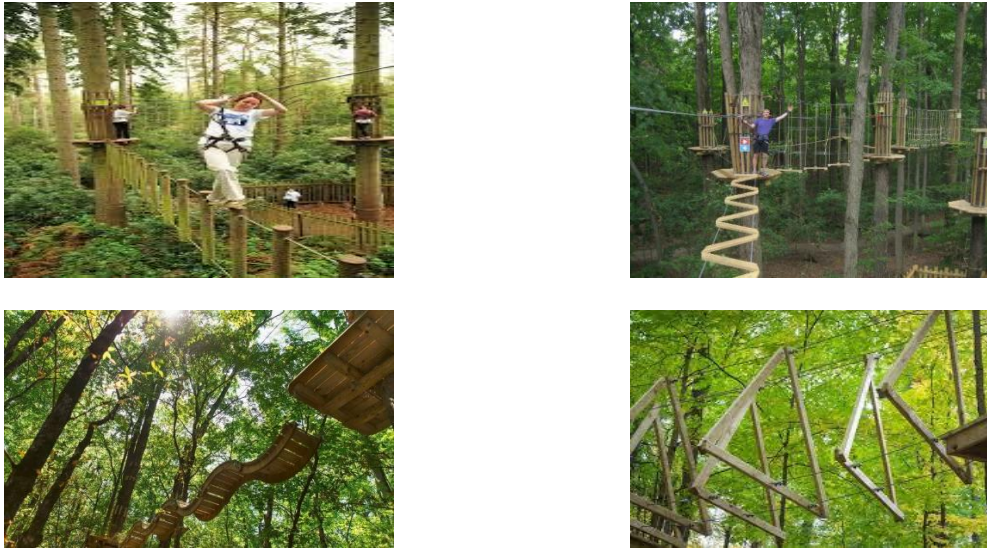
Niğde bölgesinde yazlar ılık, kurak ve açık ve kışlar çok soğuk, karlı ve parçalı bulutlu. Yıl içerisinde sıcaklık normalde  $-5^{\circ}\text{C}$  ila  $29^{\circ}\text{C}$  arasında değişiklik gösterir ve nadiren  $-12^{\circ}\text{C}$  altında ve  $33^{\circ}\text{C}$  üzerinde olur. Yıllık yağış ortalaması 350 mm civarındadır (URL2).

Toprak yapısı killi-tınlı olup, yöresel farklılıklar gösterir. Güneybatısında toprak killi-kireçli, kuzey ve doğusunda killi-kumlu veya killi-tınlı toprak tekstürü gösterir. Toprak tekstürü ve horizonları dikkate alındığında ovalık kesimin toprak teşekkülü horizonlar itibari ile tamamlanmış fakat A0 ve A1 açısından henüz yeterli olmadığından yetiştiricilikle ilgili bazı sorunlarla karşılaşılmasında etkindir (URL3).

Kampüs alanının toprak özellikleri bitki yetiştiriciliği için çok verimli topraklara sahip değildir. Ama ekolojik özellikleri bazı ağaç ve çalı türlerinin yetişmesi için uygun özelliklere sahiptir. Kampüs alanı çok eğimli değildir. Birçok eğitim alanına, yurt, çarşı ve kafe yer almaktadır.

Niğde Ömer Halisdemir Üniversitesinde 28.050 kişi öğrenci, 943 öğretim elemanı ve 522 idari personel bulunmaktadır. Farklı yaş gruplarının bulunması farklı yaşam mekanlarına ihtiyacı arttırmaktadır. Özellikle öğrencilerin dersler dışında serbest zamanlarını geçirebilecekleri sosyal mekanlar yeterli sayıda değildir. Özellikle kampüs içerisinde yaklaşık 4000 kişilik yurdun bulunması öğrencilerin daha çok kampüs alanında zaman geçirmesine neden olmaktadır. Bu durum öğrencilerin daha çok aktif vakit geçirebilecekleri, dinlenebilecekleri oturma elemanlarına gereksinimlerini arttırmaktadır.

Kampüs alanının yaklaşık olarak  $21.000\text{m}^2$ 'lik alan kaplaması, eğitim binalarının dışında kalan kullanılabilir alanın bulunmasına olanak sağlamıştır. Kampüs içerisinde aktif rekreasyon alanlarının oluşturulabilmesi için uygun ortamlar içerisinde Şekil 1'de verilen alan içerisinde aktif yaşam alanları ile ilgili öneriler Şekil 5'te verilmiştir.



Şekil 5. Yemekhane ve Çevresinde Oluşturulabilecek Alanlar (URL 4)

Yemekhanenin etrafında olan havuzun aktifleştirilebilmesi için oturma alanı olarak dizayn edilebilir. Şekil 6'da görüldüğü gibi oturma alanları ve çalılarla donatılmış mekanlar okuma alanları ve oturma alanlarına hitap edebilir.



Şekil 6. Oturma ve Okuma Alanı (URL5)

Ayrıca etrafında *Koelreuteria paniculata*, *Acer sp.* ve *Salix sp.* ağaçlarının ve değişik çalı gruplarının bulunduğu mekanda heyecan verici ortamlar oluşturulabilir (Şekil 7).



Şekil 7. Aktif Alan Örnekleri (URL6)

Eğitim fakültesi çevresinde bulunan alanda taşıyıcı beton yada çelik konstrüksiyon malzemeleri kullanılarak Şekil 8’de verilen alanlara benzer mekanlar oluşturulabilir. Son zamanlarda rekreasyon alanlarında kullanımı artan hobit evler kampüs alanlarında tasarlanabilir. Bu evler yaşam alanlarından ziyade geleneksel ürünlerin, üniversiteyi temsil eden ürünlerin (kupa, kalem, el sanat vb.) satışının yapılabileceği gibi küçük kafe olarak işletimi gerçekleştirilebilir.



Şekil 8. Hobit Ev Örnekleri (URL7)

Bu alanın tamamen boş olması, tamamen aktif yaşam alanına çevrilmesine imkan vermektedir. Küçük hobit evleri geleneksel ya da üniversite ürünlerinin satış mekanları olarak tasarlanabilir. Hızlı gelişen ağaç (*Catalpa bignonioides*, *Malus floribunda*, *Prunus sp.*) ve çalı türleri (*Euonymus sp.*, *Ligustrum sp.*) donatı elemanları ile birlikte zengin mekanlar oluşturmak mümkündür (Şekil 9).



Şekil 9. Ahşap Aktif Yaşam Alanı (URL8)





**Şekil 10.** Öneri Yeşil Alan (URL9-10)

Mühendislik Fakültesinin 10 bölümü bulunmaktadır. Yine yakın çevresinde Diş Hekimliği Fakültesi ve merkezi araştırma laboratuvarı yer almaktadır. Burada bulunan öğrenci, akademisyen ve idari personeller düşünüldüğünde sayı azımsanmayacak kadar fazladır. Serbest zamanlarını geçirebilecek ferah alanlar yaratılması mümkün olabilir. Yaprak döken sarılıcı bitkilerle oluşturulabilecek oturma elemanları, sınırlandırma elemanı olarak kullanılan çalılar pozitif alanlar yaratılabilir (Şekil 10). Zeminde oluşturulabilecek adım taşları veya farklı malzeme kullanımı alanı etkin kılmaktadır.

Yeşil alanların sağlık alanındaki faydaları ise yeşil alanların, toplumun psikolojik ve fiziksel sağlığı üzerindeki olumlu etkilerini kapsamaktadır. Yeşil alanlar, kullanıcılar üzerinde yarattıkları rahatlama, kentten uzaklaşma, doğayla ilişki kurma, hayata karışma gibi duygularla, stresin azaltılmasında ve diğer duygusal bozuklukların giderilmesinde etkili olmaktadır. Diğer yandan yeşil alanlardaki fiziksel aktivite olanaklarının ve doğal peyzaj elemanlarının varlığının fiziksel sağlık üzerinde olumlu etkileri olmaktadır. Yeşil alanların sağlık alanlarındaki toplam faydaları sağlıklı bir toplumsal yapının sağlanması ve genel olarak sağlık masraflarındaki azalma gibi olumlu toplumsal sonuçlar doğurmaktadır (Dunnet, Swanwick & Wooley, 2002).

Yapılan gözlemler, öğrencilerle yapılan yüz yüze görüşmeler ve literatür değerlendirmelerine göre, gençlerin mesleki alanda eğitim ve öğretim işlevlerini tamamlamalarının yanı sıra fiziksel ve psikolojik yönden olumlu etkilenmelerinde sosyal yaşantı alanlarının öneminin büyük olduğu belirlenmiştir.

Eğitim faaliyetlerinin yanı sıra örnek kampüs alanlarından birisi olabilecek mekânlar oluşturabilmek özenle ele alınması gerekmektedir. Kampüs alanında, yeşil alanlar, oturma alanları, aktif yaşam alanları, okuma köşeleri ve açık sinema alanı oluşturulabilir. Doğal malzemeler ya da doğal görünümlü malzemelerle tasarlanan oturma alanının merkez noktasında heykeller, ateş çukuru ve çiçek görsellerinin kullanımına yer verilebilir.

#### 4. SONUÇLAR

Ülkemizde insanların yeme içme gereksinimi gibi dinlenme ve rekreasyon alanlarına ihtiyaç duymaktadır. Hastalara yönelik terapi alanları, yaşlılara ait hobi bahçeleri, gençlere yönelik bir çok aktif yaşam alanları (dağcılık, paraşütle atlama, tırmanma duvarları vb.), piknik alanları oluşturulmaktadır. Ancak, kampüs alanlarında gençlerin aktif olarak katılabilecekleri yaşam alanlarına önem verilmemektedir. Bir çok çalışma sonucu şunu göstermektedir ki yeşil alanlar ve rekreasyon alanları insanların psikolojileri ve fiziksel gelişimleri üzerinde olumlu etkileri olduğu saptanmıştır.

Bu çalışma ile kampüs alanlarında oluşturulabilecek aktif yeşil alanlar arttırılarak, gençlerin serbest zamanlarında hoşça vakit geçirebileceklerine olanak sağlamaktır. Ve örneklerle kampüs alanlarına öneriler sunmak temel amaçlardandır.

Kampüs alanlarında oluşturulacak hoş mekânlar özellikle gençlerin aidiyet duygusunu arttırmaktadır. Ait olma, bireylerin psikolojik, duygusal ve sosyal durumlarını etkilemektedir. Mekânda oluşturulacak peyzaj planlama ve tasarım çalışmaları, yapılacak ve sunulacak aktiviteler ya da etkinlikler gençlerin olumlu etkilediğini göstermektedir.

Planlanan tasarımlarla oluşturulabilecek mekânlar diğer eğitim kurumlarının bahçe alanlarına, aktif yaşam alanlarına ve kampüs alanlarına örnek olabilecek mekanlar gerçekleştirilebilir.

#### **KAYNAKLAR**

Dunnet, N., Swanwick, C. & Wooley, H. (2002). *Improving Urban Parks, Play Areas and Open Spaces*. 217pp., University of Sheffield. Queen's Printer. London.

Düzenli, T., Özdemir Işık, B. & Çiğdem, A. (2018). KTÜ Örneğinde Şehir Dışından Gelen Öğrencilerin Üniversite Kampüsüne Aidiyeti. *Uluslararası Sosyal Araştırmalar Dergisi*, 11(59), 511-516.

Düzenli, T., Tarakçı Eren, E. & Alpak, E.M. (2019). Gençlerin Açık Mekân Kullanımları: KTÜ Kanuni Kampüsü Örneği. *Social Sciences (NWSASOS)*, 14(1),33-45.

URL 1 <https://tr.wikipedia.org/> (Erişim Tarihi: 01.10.2022)

URL 2 [www.mgm.gov.tr](http://www.mgm.gov.tr). (Erişim Tarihi:02.08.2022)

URL 3 <https://nigde.tarimorman.gov.tr>. (Erişim Tarihi:04.08.2022)

URL 4 <http://www.maceraparkcamlidere.com> (Erişim Tarihi:05.08.2022)

URL 5 <https://www.bursadabugun.com>. (Erişim Tarihi: 04.08.2022)

URL 6 <http://www.uniqistanbul.com/venue/maceraparki>(Erişim Tarihi:05.08.2022)

URL 7 <http://www.aa.co.tr> (Erişim Tarihi:05.08.2022)

URL 8 <http://extremeworks.com.tr> (Erişim Tarihi:05.08.2022)

URL 9 <https://peyzax.com>. (Erişim Tarihi:01.08.2022)

URL10 [https://www.plantdergisi.com\\_](https://www.plantdergisi.com_) (Erişim Tarihi:11.09.2022)