



## ÇOCUK İÇİN CEZA MEKÂNLARI

### JUVENILE PUNISHMENT PLACES

#### Mimar Gevher SAYAR

Necmettin Erbakan Üniversitesi Mühendislik Mimarlık Fakültesi, Mimarlık Bölümü, Fen Bilimleri Enstitüsü, Yüksek Lisans Öğrencisi, Meram, KONYA / TÜRKİYE

ORCID: 0000-0001-6762-3665

#### Dr. Öğt. Üyesi Yavuz ARAT

Necmettin Erbakan Üniversitesi Mühendislik Mimarlık Fakültesi, Mimarlık Bölümü, Fen Bilimleri Enstitüsü, Meram, KONYA / TÜRKİYE

ORCID: 0000-0002-9145-2648

#### ÖZET

Suç ve ceza kavramları insanlık tarihi ile beraber var olmuştur. En ilkel kabilelerde bile yazılı olmayan kurallara uymayan bireylerin suç işledikleri kabul edilmiştir. Bireylerin yaşama biçimlerini şekillendiren sözlü ve yazılı kurallar vardır. Suç kavramı zamana ve zaman içerisindeki sözlü ve yazılı kurallara göre şekillenmişlerdir. Toplumsal düzenin bozulmaması için konulan sözlü veya yazılı kuralları yerine getirmemek suç olarak adlandırılmaktadır. Suç ile ilgili birbirinden farklı birçok tanım yapılmaktadır. Ceza kavramında ise ilk olarak bedensel cezalar kullanılmaktadır. Zaman içerisinde bedensel cezaların yerini hürriyeti bağlayıcı cezalar almıştır. Hürriyeti bağlayıcı cezalarla beraber hapisaneler, cezaevleri oluşmaya başlamıştır. Kapatılma mekânlarında ilk olarak toplum tarafından kabul görmeyen suçlular, hastalar, evsizler, sokak çocukları beraber kalmaktayken daha sonra bu mekânlar suçlular için tasarlanan özel mekânlara dönüşmüşlerdir.

Tarih boyunca çocukluk kavramı değişik şekillerde tanımlanmıştır. On yedinci yüzyılda ise çocukluğun farklı bir evre olduğu kabul edilmeye başlanmıştır. On yedinci yüzyıldan sonra çocukluk kavramının varlığı kabul görmüştür. Yirminci yüzyıl ise çocuk yüzyılı olarak kabul edilmiştir. Çocukluk olgusu kabul gördükten sonra çocuk suçluluğu üzerine birçok düşünce ileri sürülmüştür. Düşünceler, teoriler ve kanunlar sonucu çocuk suçluluğu ve yetişkin suçluluğu birbirinden farklı kavramlar olarak kabul edilmiştir. Çocuklar yetişkinlerin öğrettikleri kadar suçun farkındalardır. Çocukların suça itilme sebepleri çocuklara suçun tam olarak öğretilmemesi ve çocukların çocuk haklarından tam olarak faydalanamamalarından kaynaklanmaktadır. Çocuklar temel ihtiyaçları olan aile içi huzurdan, sevgiden, ilgiden ve eğitimden; okulda eğitim ve iyiye yönlendirici çalışmalardan, nitelikli sosyal çevreden yoksun kalarak bireysel faktörler olan biyolojik-fiziki ve psikolojik faktörlerinde etkisiyle suça itilmektedirler. Bu sebeple çocukların suç işlemiş olmaları sonucu çocuklara ceza vermek yerine çocuklar topluma geri kazandırılmalıdır; çünkü çocukların suça karışması çocukların değil toplumun suçudur.

Çocukların topluma geri kazandırılması için belirli fiziksel-psikolojik mekânlar içerisinde yetişmesi gerekmektedir. Çalışma kapsamında Türkiye’de suça itilmiş çocukların kapatıldığı mekânlar tespit edilmiştir. Tespit edilen mekânların mekânsal analizi yapılmıştır. Sonuç olarak suça itilmiş çocukların hayata geri kazandırılabilmesi için ilk olarak ceza mekânlarının ıslah edilmesi gerekmektedir

**Anahtar Kelime:** Cezaevleri, Çocuk Cezaevleri, İslahevleri, Suç ve Ceza, Suça İtilmiş Çocuklar

## ABSTRACT

Concepts of crime and punishment have existed with the history of humanity. There are verbal and written rules that shape the way people live. The concept of crime is shaped by the verbal and written rules in time and time itself. Failing to fulfill the verbal or written rules for preventing corruption of the social order is called crime. There are many different definitions of crime. In the concept of punishment, first of all, physical punishments are used. Over time, bodily punishment is evolved into the punishment that restricted the freedom. Along with the punishments that restricted the freedom the prisons have been formed. When the criminal, the homeless, the street children were united by the society at first in the places of closure, then these places turned into private spaces designed for criminals.

Throughout history, the concept of childhood has been defined in various forms. In the seventeenth century, childhood began to be regarded as a different stage. After the seventeenth century, the existence of the concept of childhood was accepted. The twentieth century was accepted as a child's century. After being accepted as a childhood case, many opinions have been put forward on juvenile delinquency. As a result of theories, theories and laws, juvenile delinquency and adult juvenile delinquency are regarded as different concepts. Children are as aware of crime as adults teach. The causes for criminalized children are children are not fully taught of crime and children are not fully exploiting children's rights. Since the children are deprived for their basic needs of family in peace, love, interest and education; the qualified social environment and are influenced by the individual factors which are biological-physical and psychological factors, they were criminalized. For this reason, children should be recuperated instead of punishment for the offending crime. Because children are not guilty of crime, it is the society. Children must be grow in certain physical and psychological facilities in order to be gained into society. Within the scope of this study; juvenile punishment places have been identified in Turkey. Spatial analysis of the identified places was made. As a result, the punishment places for juveniles should be improved in order for gaining these children back to society and restoring them to life.

**Keywords:** Prisons, Juvenile Prisons, Detention Centers, Crime and Punishment, Criminalized Children

## 1.GİRİŞ

Suç ve ceza kavramları zaman içerisinde cezaevi mekânlarının oluşmasına sebep olmuştur. İnsanların topluluk halinde yaşamaya başlamasıyla toplulukların genelini rahatsız eden eylemler suç olarak kabul edilmiştir. Suç kavramının oluşmasıyla birlikte ceza kavramı da oluşmuştur. Suç olarak kabul edilen eylemlere karşılık olarak ceza kavramı ortaya çıkmıştır. Cezalar tarihi süreç içerisinde bedensel cezalarından hürriyeti bağlayıcı cezalara dönüşmüştür. Hürriyeti bağlayıcı cezalarla beraber cezaevi kavramı ortaya çıkmıştır (Güllü ve Can, 2014:213; İçli, 2007:21-22; Özkan, 1998:33; Özkan, 2009:04; Tokdemir ve Kafadar, 2008:25).

Cezaevi kavramının oluşmasından sonra on dokuzuncu yüzyılda çocuk ve yetişkinler için farklı mekânlar olması gerektiği konusunda ortak kanaat ortaya çıkmıştır (Bayer, 2008:17; Özkan, 2009:04; Topçuoğlu, 2014:221; Yavuzer, 1985:16-17).

Bu çalışmanın amacı, tarihi süreç içerisindeki cezaevlerinin değişimlerini inceleyerek, Türkiye'deki suça itilmiş çocuklar için var olan ceza mekânlarının fiziksel koşullarını tespit etmektir.

## 2. SUÇ, ÇOCUK VE ÇOCUK SUÇLULUĞU KAVRAMLARI

Suç kavramı zaman içerisinde farklı şekillerde tanımlanmıştır. Orta Çağda suç, şeytanın yaptırdığı eylemler olarak tanımlanmıştır. Platon suçu ruhun hastalanması olarak, Aristoteles suçu toplumsal koşulların gerekliliğini belirterek, Hippocrates suçu fiziksel ve biyolojik özelliklerin sonucu oluşan eylemler olarak tanımlamaktadırlar (Dokgöz, 2002:54; Özkan, 2009:01; Saltık; 2011:14; Walsh ve Ellis, 2007:54; Yavuzer, 2006:19). 21. yüzyılda ise kanunlarda yasak olan eylemler suç olarak kabul edilmektedir (İçli, 2007:27).

Çocukluk kavramı ile ilgili ise yine farklı yorumlar yapılmıştır. Eski Yunan ve Orta Çağda çocukluk hayatın bir evresi olarak görülmemektedir. On yedinci yüzyıldan sonra çocukluk kavramı ile ilgili düşünceler ortaya atılarak tartışılmıştır. Bunun yanı sıra yirminci yüzyıl ise "Çocuk Yüzyılı" seçilmiştir (Yavuzer, 1985:16-17). Türk Ceza Kanuna göre çocuk 18 yaşını doldurmamış insandır (Bayer, 2008:03).

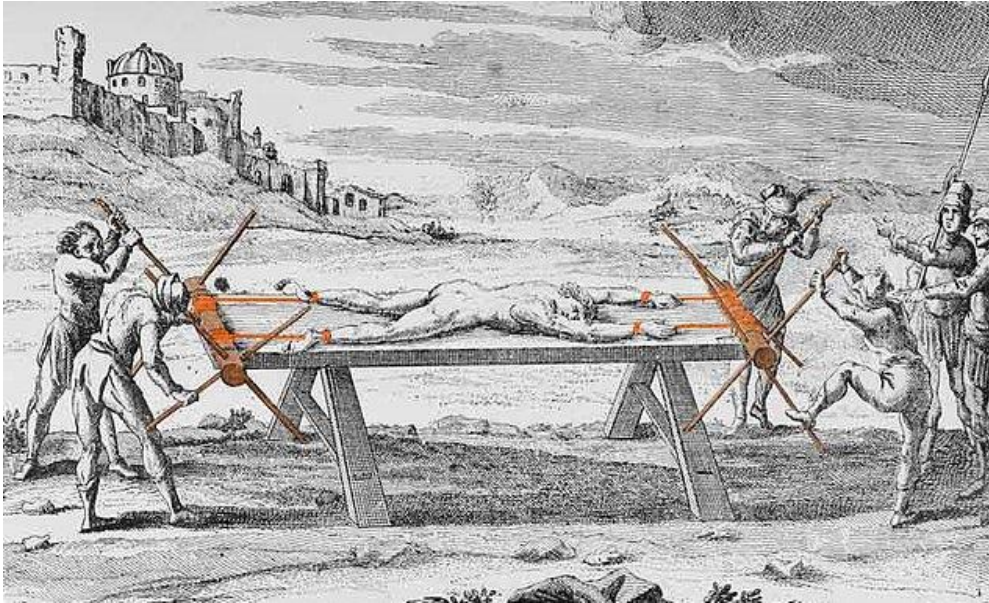
Çocuk suçluluğu kavramı ise suçlu ya da yetişkin suçluluğu kavramından çok daha farklıdır. Çünkü çocuklar suçu yetişkinlerden öğrenmektedirler. Yetişkin bireylerin çocuklara aktardığı kadar suçun farkındalardır. Sonuç olarak çocuğun suç işlemesi çocuğun değil toplumun sorunudur (Bayer, 2008:06; Yavuzer, 2006:19).

Çocuklar kendilerine suçun öğretilmemesinden dolayı suça itilmiş bireyler olarak kabul edilmektedirler. Bu kapsamda çocukları suça iten nedenler "Bireysel ve Çevresel" etmenlerden oluşmaktadır. Bireysel

etmenler biyolojik-fiziki ve psikolojik etmenlerdir. Çevresel etmenler ise aile, okul, ekonomik ve sosyal çevredir (Bayer, 2008:08-17; Özkan, 2009:04; Topçuoğlu, 2014:221). Çocuklar hakları olan aile içi sevgi ve eğitmeden yoksunluktan; okul hayatındaki eğitim ve öğretim sürecindeki eksiklikten, kaliteli sosyal ortamdan ve yetersiz ekonomik düzeyden dolayı suça itilirken çocukların doğuştan gelen ve çevresel etmenlerin de etkisiyle değişen biyolojik-fiziksel ve psikolojik etmenlerinde etkisiyle suç işleme oranı artmaktadır (Özkan, 2009:09).

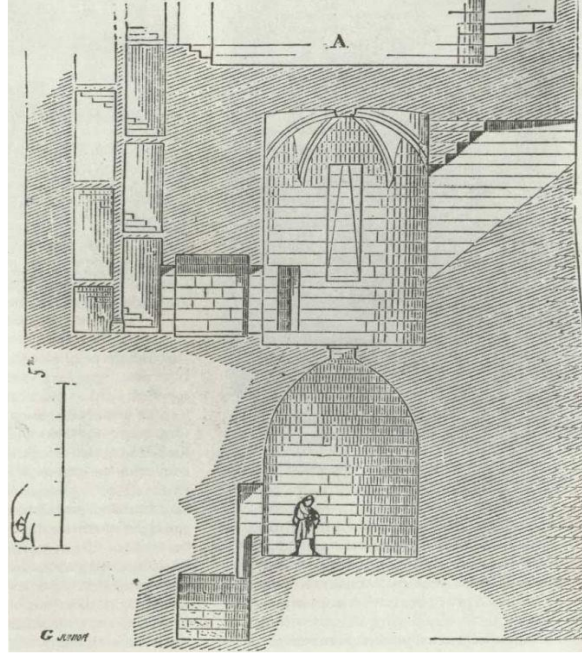
### 3. CEZA VE CEZAEVİ KAVRAMLARI

Ceza kavramı da suç kavramı gibi zaman içerisinde farklı şekillerde tanımlanmıştır. Kant cezası sadece amaç olarak tanımlanmaktadır. Klasik ekol cezası suçun önlenmesi için gereken eylem olarak tanımlanmaktadır. Faydacılık teorisi cezası suçtan vazgeçiren eylemler olarak tanımlanmaktadır. Türk Ceza Kanunu'nda ise ceza suç sayılan eylemlerin işlenmesi sonucu suçtan vazgeçirmek amacıyla devletin suçlunun elindeki hak ve özgürlüklerini alması şeklinde tanımlanmaktadır. Bu cezalandırma şekline hürriyeti bağlayıcı cezalar denilmektedir (Ağaçkale, 2010:07; Oral, 1999:1402; Özkan, 2009:01-02). Hürriyeti bağlayıcı cezalardan önce kefare, para cezası ve işkenceyle ölüm cezası ve idamlar cezalandırma yöntemleri olarak kullanılmıştır. Şekil 1'de gösterilen askı aleti kurbanın tüm kemiklerin, yerinden çıkarmak ve kurbanı mümkün olan en ağır cezası vermek için tasarlanan bir işkence aracıdır (Gürsoy ve Altun,2010:03-04).



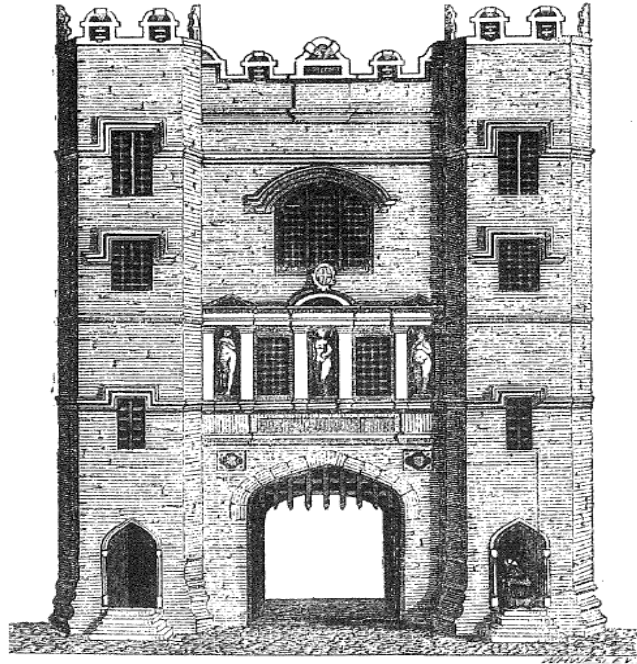
Şekil 1. Askı (Wıki, 2006)

Hürriyeti bağlayıcı cezaların oluşmasıyla beraber suçluların kapatıldığı mekânlar oluşmaya başlamıştır. İlk olarak kapatılma eylemi sadece suçlular için değil aynı zamanda toplum tarafından kabul dışlanan, kabul edilmeyen bireyler için de uygulanmıştır. Suçlularla beraber deliler, evsizler, işsizler, kadın erkek ve çocuklar beraber kapatılmışlardır (Facoult, 2000:12). Tarihi süreç içerisinde hürriyeti bağlayıcı cezalarla beraber cezaevlerinin-hapishanelerin şekilleri değişmiştir (Ağaçkale, 2010:83). On altıncı yüzyıl ve öncesinde beden cezaları ile ölüm ön plandadır; ancak idamlarını bekleyen suçluların bu süreç içerisinde infazlarını bekledikleri mekânlar bulunmaktadır. Kaleler, kent kapıları, zindanlar ve dini yapılar bu mekânların başında gelmektedir. Şekil 2'de gösterilen "Oubliette" adı verilen Fransa'daki zindanlar suçluların atılarak ölüme terk edildikleri infaz mekânlarıdır. Fransa'daki Pierrefond Şatosu'nda 13 metre yüksekliğinde bir oubliette vardır.



**Şekil 2.** Oubliette (Pierrefond Şatosu, Fransa) (Ağaçkale, 2010:83; Meral, 2015:23)

Şekil 3'te gösterilen Londra'daki Newgate Hapishanesi kent kapısından hapishaneye dönüşmüş bir örnektir. Bir kent kapısı olan yapının bodrum ve zemin katında bulunan zindanlar suçluların cezalandırıldığı mekânlardır. On beşinci yüzyılda yıkılarak tekrar yapılan on yedinci yüzyılda ise büyütülerek hapishane fonksiyonu verilen yapı kent kapısının hapishaneye dönüşünün tipik örneklerindedir (Ağaçkale, 2010:18-19; Meral, 2015:23).



**Şekil 3.** Newgate Hapishanesi Girişi, Londra (Meral, 2015:23)

Şekil 4 ve Şekil 5'te gösterilen Yedikule Zindanları da mahkûmların infazları için bekledikleri bir Osmanlı zindan yapısıdır. Osmanlı'da devlet suçlularının kapatıldığı mekânları barındırmaktadır. Bizans zamanında zafer takı olarak tasarlanmıştır. Osmanlı zamanında ise yapıya ekler yapılmıştır. Yapılan ekler sonucu Yedikule Zindanları Bizans ve Osmanlı mimarisinin bütünleşmesine neden olmuştur (Ağaçkale, 2010:83; Kalkan, 2004:03).

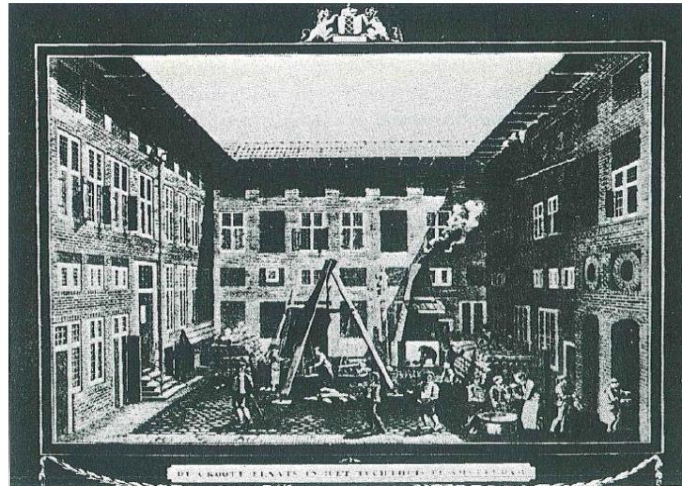


Şekil 4. Yedikule Zindanları (Cibran 2004)



Şekil 5. Yedikule Zindanları (Ağaçkale, 2010:83)

On altıncı yüzyılda hürriyeti bağlayıcı cezaların görüldüğü ve ilk çocuk cezaevlerinden olan Amsterdam cezaevleri kurulmuştur (Şekil 6). 1588 yılında Amsterdam'da Ceza Mahkemesi Jürisinin, 16 yaşından daha küçük bir hırsızın, önceleri yapıldığı gibi ölüm cezası vermeden, devlet tarafından iyileştirilmesi yönünde karar vermiştir. Sonrasında Şehir Meclisi 1595'de Klarissen Manastırı'nın bir kısmının çalışma ve iyileştirme merkezi olarak düzenlenmesine karar verilmiştir. Bu karar sonucu Amsterdam ıslahevleri kurulmuş oldu (Çakmakoğlu, 2004:15; Meral, 2015:27).

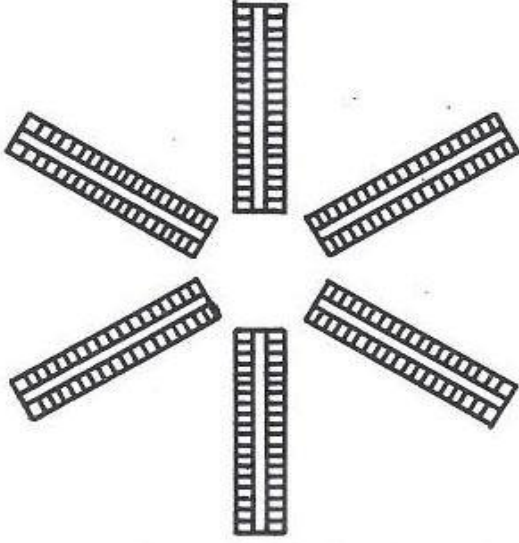


Şekil 6. Bir Disiplin Evi Avlusu, Amsterdam (Meral, 2015:27; Çakmakoğlu, 2004:15)

On sekizinci yüzyıla kadar cezaevleri ile ilgili önemli gelişmeler olmamıştır. Savaşlar ve yaşam koşulları sebebiyle ancak on sekizinci yüzyılın sonu aydınlanma çağı ile beraber reformlar gündeme gelmiştir (Meral, 2015:27).

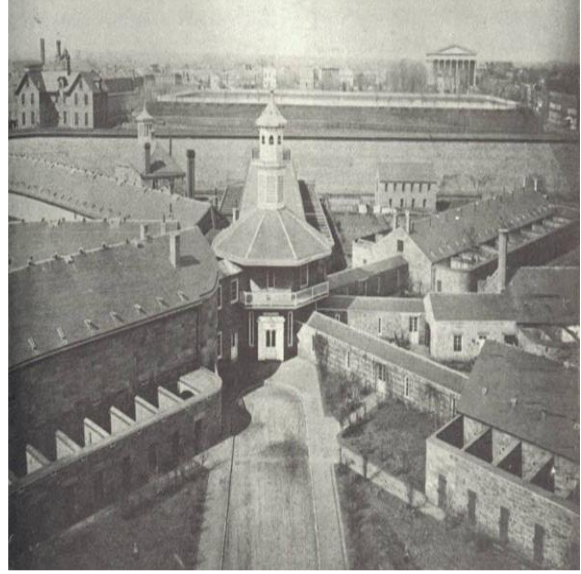
On dokuzuncu yüzyılda ise cezaevleri mahkûmların cezalandırılma şekillerine göre biçimlenmiştir. Pennsylvania Sistemi, Auburn sistemi ve iki sistemin birleşmesiyle oluşan İngiliz iyi hal sistemi on dokuzuncu yüzyılda var olan cezaevleridir.

Pennsylvania sistemi tecrit ve hücre sistemi olarak da anılmaktadır. Bu sistemde mahkûmlar tüm gün yalnız hücrelerinde kalmaktadırlar, diğer mahkûmları kesinlikle görmeleri yasaktır (Ağaçkale, 2010:38-39; Artuk ve Alşahin, 2017:160-161; Meral, 2015:29). Şekil 7'de gösterildiği gibi bu sistemde merkezde bulunan avlu kontrol amaçlıdır. Mahkûm hücreleri ise avluya bağlanan ışınal koridorlu yapılardır. Şekil 8'deki Eastern State Hapishanesi bu sistemin örneğidir (Ağaçkale, 2010:39).



**Şekil 7.** Genel Pennsylvania Şeması

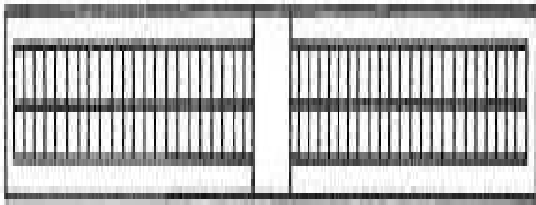
(Ağaçkale, 2010:38)



**Şekil 8.** Eastern State Hapishanesi

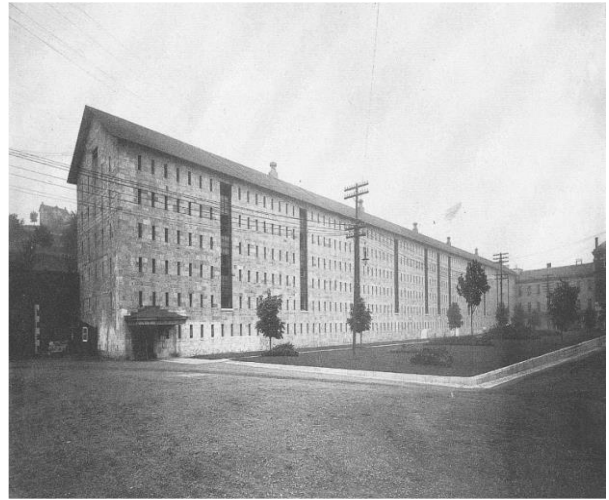
(Ağaçkale, 2010:39)

Auborn sistemi sessizlik ve karma sistem olarak da anılmaktadır. Mahkûmların konuşmaları dahi yasaktır. Mahkûmlar uyku ve dinlenme saatleri haricinde yalnızca çalışmak zorundadırlar. Bu sebeple tecrit sistemi denilmiştir. Şekil 9’da gösterildiği gibi bu sistem bir blok olmaktadır. Ortada güvenliğin çözümlendiği plan sistemine sahiptir (Ağaçkale, 2010:40-41; Fairweather, 1975:75; Gürtuna, 2009:38). Şekil 10’daki Sing Sing Hapishanesi bu sistemin örneğidir (Ağaçkale, 2010:40).



**Şekil 9.** Genel Auburn Şeması

(Ağaçkale, 2010:38)



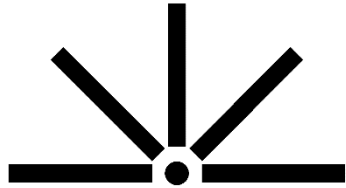

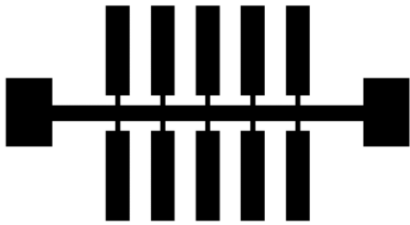
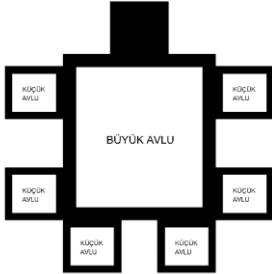
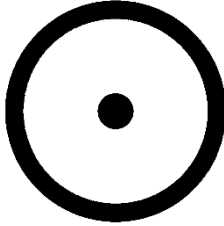
**Şekil 10.** Sing Sing Hapishanesi

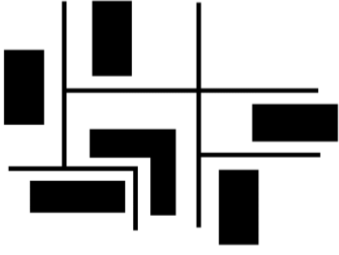
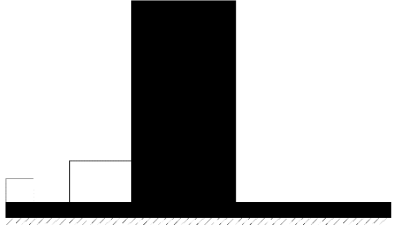
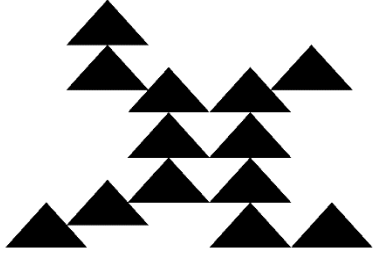
(Ağaçkale, 2010:40)

Pennsylvania ve Auburn sistemlerinin katılığı sonucu mahkûmların psikolojileri bozulmuştur. Bunun sonucu mahkûmlarda intihara eğilim artmıştır. İngiliz iyi hal sistemi ise bu sonucun neticesinde oluşmaktadır. Bu sistemde mahkûmlar cezaevine geldikleri andan itibaren not sistemine dahil edilmektedirler. İyi hali tespit edilen mahkûmlar İngiliz kolonilerinde çalışmak şartıyla kolonilere gönderilmektedir (Dokgöz, 2002:67; Gürtuna, 2009:40).

Yirminci yüzyılda cezaevleri biçimsel olarak şekillenmiştir. Tablo 1’de gösterildiği gibi 8 adet model yirminci yüzyılda ön plana çıkmıştır (Ağaçkale, 2010:48).

Tablo 1: 20. Yüzyıl Cezaevi Modelleri

	Şematize Model	Genel Bilgi
İşnsal model		Merkezde rotunda adı verilen güvenlik birimi, etrafında ise rotundaya işnsal olarak bağlanan mahkum birimleri bulunmaktadır. (Ağaçkale, 2010:49; Emiroğlu, 2003:65; Meral, 2015:31).
Dikdörtgen model		Birimlerin ortasında havalandırma ve güvenliği sağlayan avlu bulunmaktadır. Giriş katta sosyal ve idari birimler, üst katta mahkum birimleri bulunmaktadır. (Ağaçkale, 2010:49; Meral, 2015:28).
Telefondireği model		Orta aks ulaşımı sağlamaktadır. Ulaşım aksına bağlanan birimler yapının esnek kullanılabilmesine imkan sağlamaktadır (Ağaçkale, 2010:52; Meral, 2015:35).
Avlulu model		Birimlerin ortasında havalandırma ve güvenliği sağlayan büyük avlu bulunmaktadır. Büyük avluya küçük avlulu mahkum birimleri, idari birimler ve sosyal birimler bağlanmaktadır. Olumsuz yanı birimler arası mesafenin uzun olmasıdır. (Ağaçkale, 2010:53; Emiroğlu, 2003:66).
Panoptik model		Dairesel formda tasarlanmıştır. Merkezde gözetleme birimi vardır. Etrafında çok katlı mahkum birimleri bulunmaktadır (Ağaçkale, 2010:54; Görtuna, 2009:39; Meral, 2015:33).

Kampus model		Birimler arası açık alanlar bulunmaktadır. Açık alanların sosyal alana imkan vermesi sebebiyle ıslahevleri için uygun cezaevi modelidir (Ağaçkale, 2010:55; Meral, 2015:34).
Gökdelen model		Çok katlı cezaevi yapılarıdır. Şehir merkezinde kurulan cezaevleri için uygundur. (Ağaçkale, 2010:55; Meral, 2015:36).
Modüler model		Aynı birimlerin birleşmesiyle oluşmaktadır. Esnek kullanım sağlamaktadır (Emiroğlu, 2003:66; Meral, 2015:36; Johnston,2006:54).

Türkiye’de ise genel olarak koğuş tipi cezaevleri benimsenmiştir. Cezaevleri harf sisteminden oluşan tip projeler olarak tasarlanmıştır. Genellikle çocuklar için ayrı koğuş, ayrı bölüm veya ayrı yapı bulunmaktadır. (Ağaçkale, 2010:55; Gürtuna, 2009:41; Meral, 2015:34). Tablo 2’de gösterildiği gibi Türkiye’de açık cezaevi, kapalı cezaevi, kapalı ceza infaz kurumları müdürlüğüne bağlı açık cezaevi ve çocuk eğitim evi olmak üzere dört tip cezaevi bulunmaktadır. Kapalı cezaevlerinden E Tipi, C Tipi, M Tipi, B Tipi, Çocuk Kapalı ve BTOK cezaevlerinde Çocuk Kapalı cezaevi haricinde çocuklar için ayrılmış bölüm bulunmaktadır; ancak çocuk kapalı cezaevleri yalnızca çocuklar için tasarlanmıştır. Kapalı ceza infaz kurumları müdürlüğüne bağlı açık cezaevlerinden A Tipi, A1 Tipi, A2 Tipi, A3 Tipi, K1 Tipi, K2 Tipi cezaevlerinde çocuklar için ayrılmış bölüm bulunmaktadır. Çocuk eğitim evleri ise çocuklar için özel tasarlanmıştır. (Adalet Bakanlığı).

**Tablo2:** 20. Türkiye’deki Cezaevi Modelleri

Açık cezaevi	Açık cezaevi	
	Kadın açık cezaevi	
Kapalı cezaevi	F Tipi	Kapalı cezaevlerinden E Tipi, C Tipi, M Tipi, B Tipi ve BTOK cezaevlerinde çocuklar için bölüm bulunmaktadır. Çocuk Kapalı cezaevleri ise çocuklar için özel tasarlanmıştır.
	L Tipi	
	T Tipi	
	<b>E Tipi</b>	
	D Tipi	
	H Tipi	



	<b>C Tipi</b>	
	<b>M Tipi</b>	
	<b>B Tipi</b>	
	Kadın Kapalı	
	<b>Çocuk Kapalı</b>	
	<b>B TOK</b>	
Kapalı ceza infaz kurumları müdürlüğüne bağlı açık cezaevi	<b>A Tipi</b>	A Tipi, A1 Tipi, A2 Tipi, A3 Tipi, K1 Tipi, K2 Tipi cezaevlerinde çocuklar için bölüm bulunmaktadır.
	<b>A1 Tipi</b>	
	<b>A2 Tipi</b>	
	<b>A3 Tipi</b>	
	<b>K1 Tipi</b>	
	<b>K2 Tipi</b>	
Çocuk eğitim evi	<b>Ankara Çocuk Eğitim Evi</b>	Ankara Çocuk Eğitim Evi, İzmir Çocuk Eğitim Evi, Elâzığ Çocuk Eğitim Evi çocuklar için tasarlanmıştır.
	<b>İzmir Çocuk Eğitim Evi</b>	
	<b>Elâzığ Çocuk Eğitim Evi</b>	

#### 4. ÇOCUK CEZAEVİ

Çocuk cezaevlerinin temeli on altıncı yüzyılda kurulan Amsterdam ıslahevi ve kraliyet sarayından ıslahevine dönüşen Bridewell ıslahevi olarak kabul edilmektedir (Ağaçkale, 2010:24-25; Zengin, 2013:25). On yedinci yüzyıldan sonra evsiz çocukların sayısının artmasıyla beraber suçlu çocuklar değil evsiz çocuklarda kapatılmışlardır. Birleşmiş Milletler Çocuk Hakları Bildirgesine göre on sekiz yaş altı tüm bireyler çocuk kabul edilmiştir ve çocuk hakları gündeme gelmiştir. Yirminci yüzyıl çocuk cezaevleri çocuk hakları göz önünde bulundurularak tasarlanmıştır. Çocukların ve yetişkinlerin istek, ihtiyaç ve talepleri birbirinden farklı olduğu için yetişkinler ve çocuklar için farklı mekânların olması gerekliliği ortaya çıkmıştır (Zengin, 2013:25).

Mevcutta var olan çocuk cezaevleri mekanları incelendiğinde ve literatür araştırması yapıldığında çocuk cezaevi mekanları 4'e ayrılmaktadır. Bunlar; genel, sosyal, barınma ve servis mekânlarıdır. Genel mekânlar; bekleme salonu, yönetim binası, sağlık birimi, dini mekânlar ve giriş çıkışlardır. Genel mekânlar arasındaki ziyaretçi alanları en önemli mekânlardır; çünkü çocukların aileleri ile yalnız görüşebilecekleri mekânlara ihtiyaçları vardır. Sosyal mekânlar; görüşme salonu, eğitim birimi, derslikler, sanat atölyeleri, kütüphane, iş atölyeleri, spor alanları, yeşil alan ve alışveriş alanlarıdır. Sosyal mekânlar çocukların cezaevlerinden çıktıktan sonra hayata kazandırılması için çocukları hazırlayan, çocuklara iş öğreten, meslek ve hobi edindiren mekânlardır. Barınma mekânları; yatakhane, koğuşlar ve hücrelerdir. Çocuklar için en uygun barınma mekânı tek kişilik odalar ve bu odaların açıldığı ortak yaşam alanlarıdır. Servis mekanları ise mekanları yemekhane, mutfak, çamaşırhane, endüstriyel mekanlar, teknik odalar, depolar ve sirkülasyon alanlarıdır (Emiroğlu, 2003:53; Tiralı, 2000:42).

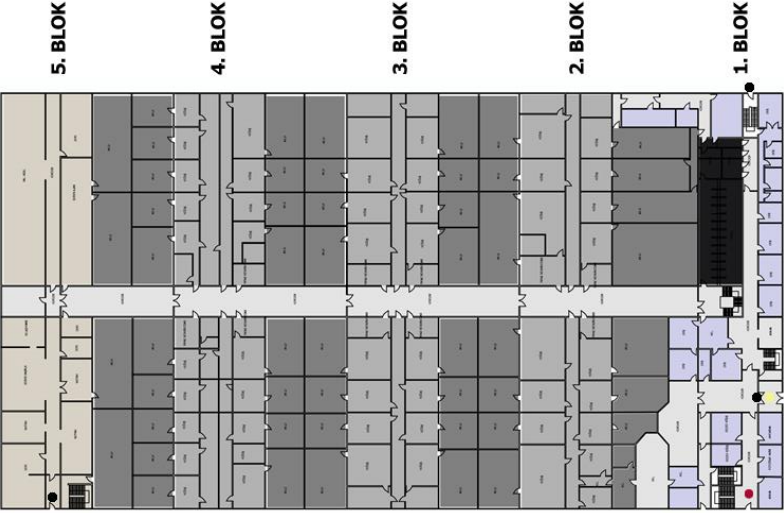
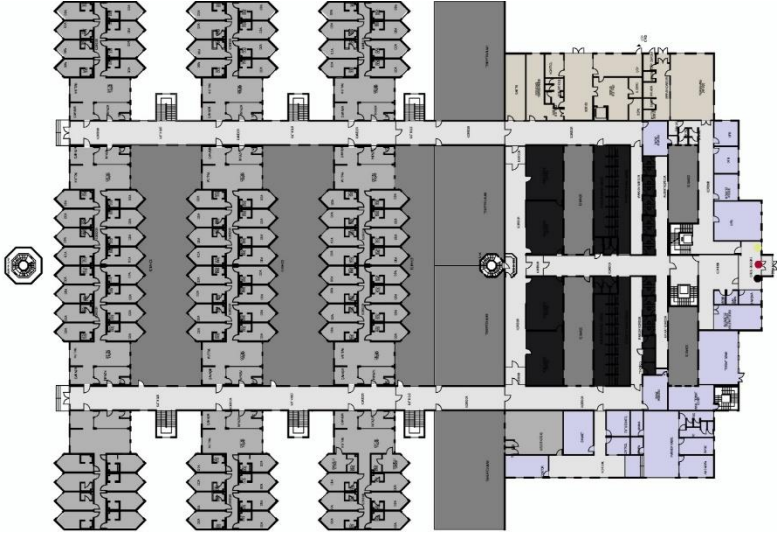

#### 5. ALAN ÇALIŞMASI

Türkiye'de çocuk bölümü bulunan 6 cezaevi örnek alan olarak seçilmiştir. Bu 6 cezaevi üzerinden çocuk cezaevleri mekân sorgulaması yapılmıştır. Bunlar; Kapalı cezaevi örneği olarak B Tipi, E Tipi.

Çocuk Kapalı Cezaevi; Kapalı ceza infaz kurumları müdürlüğüne bağlı açık cezaevi örneği olarak A Tipi, K2 Tipi ve Çocuk Eğitimevi'dir.

**Tablo3:** Alan Çalışmasında Seçilen Örnek Cezaevleri

<p style="writing-mode: vertical-rl; transform: rotate(180deg);"><b>A TİPİ CEZAEVİ TİP PLANI</b></p>	
<p style="writing-mode: vertical-rl; transform: rotate(180deg);"><b>B TİPİ CEZAEVİ TİP PLANI</b></p>	
<p style="writing-mode: vertical-rl; transform: rotate(180deg);"><b>K2 TİPİ CEZAEVİ TİP PLANI</b></p>	

E TİPİ CEZAEVİ TİP PLANI	
ÇOCUK KAPALI CEZAEVİ TİP PLANI	
EĞİTİM EVİ	

A tipi Ceza İnfaz Kurumları 1950'li, 1970'li yıllarda yapılmış olan ilçe tipi cezaevleridir. Mahkûm sayısı 24-30 kişidir. A tipi cezaevleri yığma yapılardır. Mahkûmlar, görevliler ve ziyaretçiler aynı girişi kullanmaktadırlar. Koğuşlara sirkülasyon ziyaretçi alanından sağlanmaktadır. Çocukların aileleri ile görüşebilecekleri müstakil bölümler bulunmamaktadır. 4 adet koğuş ve her koğuşun havalandırması bulunmaktadır. Çocuklar için ayrılmış bir koğuş bulunmamaktadır. Mevcut olan 4 koğuştan biri çocuk

mahkûm geldiğinde çocuk koğuşuna dönüşmektedir. Mahkûmları hayata geri kazandırmak için tasarlanması gereken sosyal alan mekânlarından hiçbiri bulunmamaktadır; ancak mahkûm sayısı az olan cezaevlerinde 4 koğuştan biri kütüphaneye döndürülmektedir. Yirminci yüzyılda tasarlanan cezaevi modellerine benzememektedir yalnızca barınma fonksiyonu ön plana çıkmaktadır.

B tipi ceza infaz kurumları 1950'li, 1960'lı yıllarda yapılmış olan ilçe tipi cezaevleridir. Kişi sayısı yapıldığı alana göre değişmektedir. Yapılar iki katlı, iki farklı girişli şekilde tasarlanmıştır. Ziyaretçilerle mahkûm ve görevlilerin girişleri ayrılmıştır; ancak B tipi cezaevlerinde de çocukların aileleri ile görüşebilecekleri müstakil bölümler bulunmamaktadır. Toplam 7 koğuş bulunmaktadır. Bu koğuşların 1 tanesi çocuk koğuşu olarak ayrılmıştır. Koğuşların her birinin kendi havalandırması, mutfağı ve tuvaleti bulunmaktadır. Sosyal alanlar incelendiğinde yetişkin mahkûmlarla çocuk mahkûmların beraber kullandıkları çay ocağı, hamam, kantin, berber, çok amaçlı salon, kütüphane ve bir adet derslik bulunmaktadır; ancak yetişkinlerle ortak kullanıldığı için çocukların ihtiyaçlarını karşılamamaktadır. Yirminci yüzyılda tasarlanan cezaevi modellerine benzememektedir yalnızca barınma fonksiyonu ön plana çıkmaktadır.

K2 Tipi Ceza İnfaz Kurumları 1970'li, 1990'lı yıllarda yapılmış olan cezaevleri ilçe tipi az güvenli mahkûmlar için tasarlanmıştır. Mahkûm sayısı 60-150 kişidir. Yapılar iki katlı ve tek girişli tasarlanmıştır. Görüşme alanına erişim girişten sağlanmaktadır ve çocukların aileleri ile görüşebilecekleri müstakil bölümler bulunmamaktadır. 6 adet koğuş bulunmasına rağmen çocuklar için ayrılmış özel bir koğuş bulunmamaktadır. Sosyal mekânlar incelendiğinde; yetişkin mahkûmlarla beraber kullanılan her cezaevinin kendi inisiyatifinde ikinci katta tasarlanan kütüphane bulunmaktadır; ancak bu alanın yetişkinlerle beraber kullanılması çocukların ihtiyacını karşılayamamasına sebep olmaktadır. Yirminci yüzyılda tasarlanan cezaevi modellerinden avlulu ve telefon direği modellerine kısmen benzemektedir.

E tipi cezaevleri yüksek yoğunluklu cezaevleridir. Mahkûm sayısı 600-1000 kişidir. İki katlı tasarlanmıştır. Yapıların tasarımında mahkûmlar, ziyaretçiler ve görevliler için farklı girişler tasarlanmıştır; ancak bu tip cezaevinde de çocuklar için aileleri ile görüşebilecekleri müstakil alanlar bulunmamaktadır. 5 adet bloktan oluşan E Tipi cezaevlerinin birinci bloğunda idari kısım ve görüşme alanı bulunmaktadır, ikinci, üçüncü ve dördüncü blokta koğuşlar bulunmaktadır. Çocuklar için ayrılmış özel bir koğuş E tipi cezaevinde de bulunmamaktadır. Çocuklar yetişkin mahkûmlarla aynı koridorların kullanıldığı koğuşlarda kalmaktadırlar. Her koğuşun kendi havalandırması, mutfak ve tuvaleti bulunmaktadır. 5. Blok ise servis alanlarından oluşmaktadır. Üst katta ise yetişkin mahkûmlarla beraber kullanılan sosyal alanlar bulunmaktadır. Eğitim birimleri, iş atölyeleri, konferans salonu ve kapalı spor salonları ortak kullanılan sosyal alanlardır. E tipi cezaevi modeli ilk defa cezaevi fonksiyonu düşünülerek tasarlanan çocukların kaldığı cezaevleridir. Yirminci yüzyılda tasarlanan cezaevi modellerinden telefon direği modellerine benzemektedir, barınma birimlerini birbirine bağlayan koridorun oluşturduğu aks servis birimleri ve idari birimleri de birbirine bağlamaktadır.

Çocuk kapalı cezaevleri hüküm almamış çocukların kaldığı mekânlardır. Türkiye'de 6 adet çocuk kapalı cezaevi bulunmaktadır. Kapalı cezaevleri arasından yalnızca çocuklar için tasarlanan tek cezaevidir. Tek girişi vardır. Girişten ayrılan bir koridorla idari alan özelleştirilmiştir. Girişten erişimi sağlanan görüşme salonları ise 3'e ayrılmaktadır. Toplu kaplı görüşün yapıldığı görüşme alanı, toplu açık görüşün yapıldığı görüşme alanı ve çocukların aile ve avukatlarıyla özel görüşebileceği görüşme alanları vardır. Girişten erişimi sağlanan ana blok giriş katta idari bölüm, görüşme alanları ve sağlık birimlerinden oluşmaktadır. İkinci katta ise çocuklar için özel tasarlanmış eğitim birimleri, iş atölyeleri, sanat atölyeleri, kütüphaneden oluşmaktadır. Ana bloğun arkasında tasarlanan barınma birimleri de çocuklar için özel tasarlanmıştır. Her çocuğun tek kişilik odası bulunmaktadır ve bu odaların 8 adeti ortak bir yaşam alanına açılmaktadır. Çocukların çıkabilecekleri havalandırmalarda bulunmaktadır. Yirminci yüzyılda tasarlanan cezaevi modellerinden avlulu modele kısmen benzemektedir.

Çocuk Eğitim Evleri Türkiye'de yalnız 3 adet bulunmaktadır. Her bir eğitim evinin kapasitesi 250 kişidir. Hüküm almış çocukların hayata geri kazandırılması amacıyla tasarlanan yapılardır. Güvenlik sebebiyle eğitim evlerinin planlarına erişim sağlanamamıştır. Yapının tek girişi bulunmaktadır. Ana girişte eğitim birimleri, sağlık birimleri, iş ve eğitim atölyeleri, kütüphane ve görüşme alanları bulunmaktadır. Yapının arka kısmında ise barınma birimleri bulunmaktadır. Çocuk kapalı cezaevlerinde olduğu gibi tek kişilik odaların ortak yaşam alanına açılmasıyla oluşan barınma birimleri bulunmaktadır.

Çocuklar için havalandırmalar da bulunmaktadır. Yapının arka bahçesinde çocuklar için ayrılmış geniş rekreasyon alanları bulunmaktadır. Yirminci yüzyılda tasarlanan cezaevi modellerinden avlulu modele kısmen benzemektedir.

## 6. SONUÇ VE DEĞERLENDİRME

Suç ve ceza kavramları insanlığın var olmasıyla birlikte ortaya çıkmıştır. Zaman içerisinde cezanın yalnızca cezalandırmak için olduğu görüşü mahkûmu topluma geri kazandırma görüşüne dönüşmüştür. Bu görüş sonucunda beden cezalarının yerini hürriyeti bağlayıcı cezalar almıştır.

Çocukluk kavramına gelindiğinde on yedinci yüzyıla kadar çocuk kavramından söz edilmemektedir; ancak istisnai olarak ilk çocuk ıslahevi on altıncı yüzyıl sonlarında Amsterdam İslahevleri olarak ortaya çıkmıştır. Dünya’da on dokuzuncu yüzyılda cezaevleri mahkûmların cezalandırma şekillerine göre tasarlanırken çocuk mekânlarından hiç söz edilmemiştir. Yirminci yüzyılın çocuk yüzyılı seçilmesiyle birlikte çocuklar için farklı ceza mekânları tasarlanması gerektiği gündeme gelmiştir. Yirminci yüzyılda ise cezaevleri şekillerine göre ayrılmıştır. Türkiye’de de cezaevleri yirminci yüzyılda tasarlanmaya başlanmıştır. Türkiye’deki cezaevleri harflerle gösterilen tip cezaevleri olarak tasarlanmıştır. Türkiye’de kapalı cezaevlerinden E Tipi, C Tipi, M Tipi, B Tipi, Çocuk Kapalı ve BTOK cezaevleri, kapalı ceza infaz kurumları müdürlüğüne bağlı açık cezaevinden A Tipi, A1 Tipi, A2 Tipi, A3 Tipi, K1 Tipi, K2 Tipi cezaevleri ve çocuk eğitim evleri olmak üzere 3 farklı grupta çocuk ceza mekânları bulunmaktadır.

Örnek alan olarak seçilen A Tipi, B Tipi, K2 Tipi, E Tipi, Çocuk Kapalı Cezaevi ve Çocuk Eğitim evidir. Yapıların planları incelendiğinde;

A tipi cezaevinin yalnızca barınma amaçlı tasarlanması, çocuklar için gerekli sosyal alanların, barınma alanlarının ve genel mekânların bulunmaması, sirkülasyon alanlarının görüşme alanı gibi müstakil tasarlanması gereken alanlarla sağlanması ve çocuk mahkûmların yetişkin mahkûmlarla aynı şartlarda cezalandırılması gibi özelliklerinden dolayı çocukların hayata geri kazandırılması için uygun mekânlar olmadığı tespit edilmiştir.

B tipi cezaevleri de A tipi cezaevleri gibi cezaevi fonksiyonu düşünülerek tasarlanmış cezaevleri değildir. Çocukların hayata geri kazandırılması için uygun barınma mekânları, sosyal alanlar ve genel mekânlar bulunmamaktadır. Var olan sosyal alanlar ise yetişkin mahkûmlarla beraber kullanıldığı için çocukların istek, ihtiyaç ve gereksinimlerini karşılamamaktadır dolayısıyla B tipi cezaevlerinin de çocukların hayata geri kazandırılması için uygun mekânlar olmadığı tespit edilmiştir.

K2 tipi cezaevleri kısmen cezaevi fonksiyonu düşünülerek tasarlanan cezaevleridir; ancak bu tip cezaevlerinde de yetişkin mahkûmlar ve çocuk mahkûmlar beraber kaldıkları için barınma alanlarının, sosyal alanların ve genel mekânların çocuklar açısından yetersiz olduğu tespit edilmiştir.

E tipi cezaevi telefon direği modeli örnek alınarak tasarlanan cezaevleridir. Cezaevinde tasarım açısından birçok fonksiyon düşünülse de bu tasarımlar yetişkin bireyler göz önüne alınarak yapılmıştır. Ortak kullanılan sosyal alanlar, iç içe geçmiş koğu sistemindeki barınma birimleri ve genel mekânlardaki eksiklikler sebebiyle E tipi cezaevlerinin de çocukların hayata geri kazandırılması için uygun mekânlar olmadığı tespit edilmiştir.

Çocuk Kapalı Cezaevleri kapalı cezaevleri arasında yalnızca çocuklar için tasarlanan tek cezaevidir. Türkiye’de yalnızca 6 adet kapalı cezaevi bulunmaktadır ve hüküm almamış çocuklar bu mekânlarda barınmaktadır. Genel mekânlardan özellikler görüşme alanlarının niteliğinin çocuklar için uygun olması, barınma mekânlarının çocuklar için uygun olması ve özellikler sosyal alanlarının yeterli olması sebebiyle çocuk kapalı cezaevlerinin çocukların hayata geri kazandırılması için uygun mekânlar olduğu tespit edilmiştir; ancak hüküm almış çocukların bu mekânlarda kalamaması cezaevlerinde tespit edilen olumsuz yönüdür.

Eğitim evleri incelendiğinde kapalı cezaevlerinden çok açık cezaevlerine benzemektedir. Kapalı cezaevlerinden ise yalnızca çocuk kapalı cezaevine benzemektedir; çünkü eğitim evleri de yalnızca çocuklar için tasarlanmıştır. Eğitim evlerinin genel mekânlarının, barınma mekânlarının ve sosyal alanlarının nitelikli şekilde çocuklar göz önünde bulundurularak tasarlanması nedeniyle çocukların hayata geri kazandırılması için uygun mekânlar olduğu tespit edilmiştir; ancak Türkiye’de 3 adet olması

sebebiyle ve toplam 750 kişi kapasitede olması sebebiyle her ne kadar nitelik olarak yeterli olsa da nicelik olarak yetersiz kalmaktadır.

Sonuç olarak Türkiye’de çocuklar için tasarlanan çocuk ceza mekânlarının kimi işlevsel kimi mekânsal kimi nitelik kimi ise nicelik bakımından yetersiz kalmaktadır. Suça itilmiş çocukların hayata geri kazandırılabilmesi için ilk olarak ceza mekânlarının ıslah edilmesi gerekmektedir.

## KAYNAKÇA

- AĞAÇKALE, S., (2010). Ceza mimarlığı, Yüksek Lisans Tezi, *İstanbul Teknik Üniversitesi Fen Bilimleri Enstitüsü*, İstanbul, 104.
- BAYER, F., (2008). Çocuk eğitim evleri ve Ankara çocuk ve gençlik kapalı ceza infaz kurumunda kalmakta olan ergenlerin ahlaki yargı düzeylerinin incelenmesi, Yüksek Lisans Tezi, *Gazi Üniversitesi Eğitim Bilimleri Enstitüsü*, Ankara, 1-117.
- CİRBAN, M., (2004), Yedikule Hisarları Ve Zindanları, *Tarihi Mimari Eserler*, <http://www.cirbanonline.net/mimarieserler/default.asp?id=85> [Ziyaret Tarihi: 15 Temmuz 2017].
- CTE, (2017), Ceza infaz kurumlarımız, *Adalet Bakanlığı Ceza ve Tevkif evleri genel Müdürlüğü*, <http://www.cte.adalet.gov.tr/#> [Ziyaret Tarihi: 8 Mayıs 2018].
- ÇAKMAKOĞLU, K, A., (2004). “Sinop hapishanesi”, *AKM Başkanlığı Yayınları*, Ankara.
- DOKGÖZ G. D., (2002). “Prison architecture a typological analysis of spatial organizations in respect to punishment system”, *İzmir Institute of Technology*, İzmir, pp. 1-119.
- EMİROĞLU, D., (2003). “Cezaevi mimarisi üzerine bir araştırma”, Postgraduate Thesis, Dokuz Eylül Üniversitesi Fen Bilimleri Enstitüsü, İzmir, pp. 1-251.
- FACOLT, M., (2000). “Büyük kapatılma”, *Ayrıntı Yayınları*, İstanbul.
- FAİRWEATHER, L., (1975). “The evolution of the prison, *Prison Architecture An International Survey of Representative Closed Institutions and Analysis of Current Trends in Prison Design*”, United Kingdom, pp. 13-41.
- FAİRWEATHER, L., (2000). “Does design matter, prison architecture policy design and experience, *Architectural Press*”, Burlington
- GÜLLÜ, İ., ve CAN, M. A., (2014). “İslam dininin suça bakışı ve suçu önlemeye yönelik yaklaşımları üzerine bir analiz”, *KMÜ Sosyal ve Ekonomik Araştırmalar Dergisi*, 19(01), pp. 212-216.
- GÜRTUNA, O., (2009). “Cezaevinde kadın olmak ve cezaevinin kadın bakış açısıyla sosyolojik değerlendirmesi: Ankara Sincan kadın kapalı cezaevi örneği”, Postgraduate Thesis , *Ankara Üniversitesi Sosyal Bilimler Enstitüsü*, Ankara, pp. 1-262.
- GÜRSOY, E. ve ALTUN, H., (2010). “Hapishane Kitabı”, *Kitapevi Yayınları*, İstanbul.
- İÇLİ, G. T., (2007). “Kriminoloji, *Seçkin Yayınları*”, Ankara.
- JOHNSTON, N., (2006). “Forms of constraint: a history of prison architecture, university of illionis press, *University of Illinois Press*”, Chicago.
- KALKAN, E., (2004). “İstanbul'a bir de bu kapıdan bakın: Yedikule-Samatya”, *Hürriyet Cuma Gazatesi*, 20.02.2004, 3.
- MERAL, S., (2015). “Cezaevi yapılarının mekânsal analizi ve bu bağlamda yeniden değerlendirilmesi”, Postgraduate Thesis, *Yıldız Teknik Üniversitesi Fen Bilimleri Enstitüsü*, İstanbul, pp. 1-137.
- ORAL, G., (1999). “Adli psikiyatri, *İstanbul Üniversitesi Basımevi Ve Film Merkezi*”, İstanbul, pp. 1377-1573.
- ÖZKAN, A., (2009). “Ceza infaz kurumlarında bulunan çocuk ve gençlerin farik ve mümeyyizliklerinin değerlendirilmesi Postgraduate Thesis, *Ankara Üniversitesi Sağlık Bilimleri Enstitüsü*, Ankara, pp. 1-104.

- ÖZKAN, R., (1998). Cezaevlerinin eğitici ve ıslah edici boyutu, Yüksek Lisans Tezi, Ankara Üniversitesi Sosyal Bilimler Enstitüsü, Ankara, pp.1-184.
- SALTIK, D., (2011). “Ankara Sincan çocuk eğitim evinde kalan çocuk hükümlülerin aile ilişkileri, aile yapısı ve akran etkisinin suça etkisi”, *Hacettepe Üniversitesi Sosyal Bilimler Enstitüsü*, Ankara, pp. 1-122
- TİRALİ, N., (2000). “Çocuk cezaevi iç mekanları üzerine bir inceleme, Postgraduate Thesis, Karadeniz Teknik Üniversitesi Fen Bilimleri Enstitüsü, Trabzon, pp. 1-138.
- TOKDEMİR, M. ve KAFADAR, H., (2008). “2005–2007 yılları arasında Elâzığ ilindeki suça itilmiş çocukların sosyodemografik özellikleri”. *Medical Sciences*, 3(4), pp. 154-158.
- TOPÇUOĞLU, T., (2014). “Çocuk suçluluğu ve gelişimsel (risk-odaklı) suç önleme”, *KMÜ Sosyal ve Ekonomik Araştırmalar Dergisi*, 16(01), pp. 217-226.
- WALSH, A., ve Ellis, L., (2006). “Criminology, An interdisciplinary approach”, *Sage*. pp. 1-501.
- WİKİ (2016), Yedikule Zindanları  
<https://en.wikipedia.org/index.php?q=aHR0cHM6Ly91bi53aWtpcGVkaWEub3JnL3dpa2kvUGlzb25pYW5fY29uc3BpcmFjeQ> [Ziyaret Tarihi: 15 Temmuz 2017].
- YAVUZER, H., (1985). “Çocuk ve Suç” , *Remzi Kitabevi*, İstanbul.
- YAVUZER, H. (2006). “Çocuk eğitimi el kitabı”, *Remzi Kitabevi*. İstanbul.
- ZENGİN, M., (2013). “Yerel yönetimlerin çocuk suçluluğunun önlenmesinde ilgili kurumlarla etkileşimi”, *Dumlupınar Üniversitesi Sosyal Bilimler Dergisi*, 37(01), pp. 13-32.