

ASDEP KAPSAMINDA İSTİHDAM EDİLEN PERSONELLERİN HOMOFOBİ DÜZEYLERİNİN DEĞERLENDİRİLMESİ

ASSESSMENT OF HOMOPHOBIA LEVELS OF STAFF EMPLOYED FOR ASDEP

Dr. Taner ARTAN

İstanbul Üniversitesi Cerrahpaşa Sağlık Bilimleri Fakültesi Sosyal Hizmet Bölümü,
İstanbul/TÜRKİYE, ORCID: 0000-0002-8716-2090

Arş. Gör. Aydın Olcay ÖZKAN

İstanbul Gelişim Üniversitesi Sağlık Bilimleri Yüksekokulu Sosyal Hizmet Bölümü,
İstanbul/TÜRKİYE, ORCID: 0000-0001-7093-2485

ÖZET

Aile ve Sosyal Politikalar Bakanlığı, 2016 yılı itibarıyla Aile Sosyal Destek Programı (ASDEP) kapsamında personel istihdam etmeye başlamıştır. Program kapsamında istihdam edilen farklı meslek gruplarından pek çok personel, nihai olan "yaşam koşullarını iyileştirme" hedefiyle topluma hizmet sunmaktadırlar. Bu noktada toplumu oluşturan gruplardan biri olarak eşcinsel bireyler de, doğal olarak sunulan bu hizmetlerden faydalanma hakkına sahiptirler. Bu araştırmada, ASDEP kapsamında istihdam edilen personellerin; eşcinsel bireylere hizmet sunma noktasında tutum ve davranışlarına yansıtılabilecek homofobi düzeylerinin değerlendirilmesi amaçlanmıştır. Araştırma dâhilinde 171 kişiye ulaşılarak sosyo-demografik bilgi formu aracılığıyla genel demografik bilgiler edinilmiş ve ardından Hudson ve Ricketts Homofobi Ölçeği verilerek bu kişilerin homofobi düzeylerinin ölçülmesi sağlanmıştır. Katılımcılar; Türkiye'nin farklı illerinde yaşamakta ve yaşları 22 ile 43 arasında değişim göstermektedir. Katılımcılardan 128'inin biyolojik cinsiyeti kadın ve 43'ünün biyolojik cinsiyeti erkektir. Araştırmanın amacı doğrultusunda sosyo-demografik sorulara verilen cevapların içerikleri katılımcıların homofobi düzeyleri açısından değerlendirilmiştir. Sonuçlar, ASDEP kapsamında istihdam edilen farklı meslek gruplarının homofobi düzeyleri arasında farklılık olduğunu ve aynı zamanda cinsiyet ile anne-baba eğitim durumunun homofobi düzeyini etkileyen bir faktör olduğunu ortaya koymuştur.

Anahtar kelimeler: Homofobi, ASDEP, Sosyal hizmet, Sosyal çalışma

ABSTRACT

As of 2016, The Ministry of Family and Social Policy has begun to employ staff under the Family Social Support Program (ASDEP). Many of the different professional groups employed under this program serve to the community with the aim of "improving living conditions". At this point, LGBTI individuals, as one of the groups that form the society, are naturally entitled to benefit from these offered services. In this research, it is aimed that levels of homophobia of the personnel employed under ASDEP that can be reflected in attitudes and behaviors during their serving to LGBTI individuals are assessed. Within the context of the research, 171 people were called and general demographic information were obtained through socio-demographic information form, and then Hudson and Ricketts Homophobia Scales were given to these people and their levels of homophobia were measured. Participants live in different provinces of Turkey and their ages varies between 22 and 43 years. Biological gender of 128 participants is female and 43's is male. In accordance with the aim of the research, the contents of the answers given to socio-demographic questions were evaluated in terms of the homophobia levels of the participants. The results revealed

that different occupational groups employed under ASDEP have different homophobia levels and educational situation of mother- father, sex are other factors affecting the homophobia level.

Keywords: Homophobia, ASDEP, Social work

1. GİRİŞ

Aile ve Sosyal Politikalar Bakanlığı; birey ve ailelerin sosyal hizmetlere ve de sosyal yardımlara yönelik ihtiyaçlarını tespit etmek, ihtiyaca göre gerekli sosyal yardım ve sosyal hizmet modellerini planlamak ve uygulamak, gerektiğinde ise diğer kamu hizmetlerinden (eğitim, sağlık, istihdam vs.) yararlanılmasını sağlamak amacıyla, sürecin tüm aşamalarında danışmanlık ve de rehberlik hizmetlerini de içeren Aile Sosyal Destek Programı'nı (ASDEP) uygulamaya koymuştur. Bu programın öncelikli hedefi ise bireylerin yaşam koşullarının iyileştirilmesidir (Aile ve Toplum Hizmetleri Genel Müdürlüğü, 2014). Program kapsamında istihdam edilen personeller; sosyal hizmet, psikoloji, sosyoloji, çocuk gelişimi, rehberlik ve psikolojik danışmanlık, aile ve tüketici bilimleri gibi farklı alanlarda lisans eğitimine sahip bireylerdir. Bu noktadan bakıldığında daha önce belirtilmiş olan "bireylerin yaşam koşullarının iyileştirilmesi" hedefi, bahsedilen tüm meslek grupları için ortak bir uygulama hedefidir. Bu durumda program kapsamında istihdam edilen ilgili personellerden, herhangi bir ayırım gözetmeksizin, önyargılarından ve bireysel değerlerinden sıyrılarak, insan hakları ve sosyal adalet bağlamında hizmet sunmaları beklenmektedir. Ancak içinde bulunduğumuz heteronormatif toplum yapısı, özellikle toplumu oluşturan bazı gruplara yönelik hizmet sunma noktasında ayrımcı uygulamalara, mağduriyet yaratan yaklaşım tarzına, damgalama ve sosyal izolasyona sebep olabilmektedir. Bahsedilen bu sorunlarla yüzleşmek zorunda kalan gruplardan biri ise eşcinsel bireylerdir. Eşcinsel bireylerin sorunlarına ve karşılaştıkları ayrımcı pratiklerin altında yatan dinamiklere değinmeden önce, eşcinsellik kavramına açıklık getirmekte fayda vardır.

Eşcinsellik (homosexuality) kavramı; cinsiyet, biyolojik cinsiyet, toplumsal cinsiyet ve cinsel yönelim gibi bazı kavramlar bağlamında tanımlanmaktadır. Bu açıdan düşünüldüğünde eşcinselliği tanımlamak için kullanılan bu kavramların iyi idrak edilmesi gerekmektedir. Bunlardan ilki olan cinsiyet kavramı Türk Dil Kurumu'nun çevrimiçi Güncel Türkçe Sözlüğü'ne göre, "Bireye, üreme işinde ayrı bir rol veren ve erkekle dişi ayırt ettiren yaradılış özelliği, eşey, cinslik, seks" olarak tanımlanmaktadır (25.02.2018). Tanımdan da anlaşılacağı üzere burada bahsedilen cinsiyet kavramı, anatomik ve fizyolojik farklılıklardan ötürü ortaya çıkan "biyolojik cinsiyet" kavramını işaret etmektedir. Bahsedilen biyolojik cinsiyetin erkek veya dişi olması durumunda, farklı biyolojik cinsiyete sahip kişilerden beklenen rol ve görevler de toplumdaki farklılık gösterebilmektedir. Toplumsal cinsiyet olarak kavramlaştırdığımız bu durum, kişinin biyolojik cinsiyetine bağlı olarak kendisinden beklenen tutum, davranış ve duyguları ifade etmek için kullanılır (Karakaya, 2017: 4; APA, 2012). Cinsel yönelim ise kişinin cinsel arzularının hangi cinsye yöneldiğini belirtmek için kullanılan bir kavramdır. Belli cinsiyetteki bir bireye karşı süregelen duygusal, romantik ve cinsel çekim şeklinde ifade edilmektedir. Üç farklı cinsel yönelim vardır ve bunlar; kişinin karşı biyolojik cinsiyete yönelmesi olarak ifade edilen heteroseksüellik, kişinin kendi biyolojik cinsiyetinden bireylere yönelmesi durumu olan eşcinsellik ve kişinin her iki biyolojik cinsiyetten bireylere de duygusal ve/veya cinsel olarak ilgi duyabilmesi şeklinde kendini gösteren biseksüelliktir (Frankowski, 2004: 1827). Bireyde herhangi bir cinsel ilginin görülmemesi de mümkün olabilmekte ve bu durum araştırmacılar tarafından "aseksüellik" adı altında dördüncü cinsel yönelim olarak tanımlanabilmektedir (Prause ve Graham, 2007). Eşcinsellik, araştırma kapsamında üzerinde oldukça durulacak olan cinsel yönelimdir ve homoseksüellik olarak da adlandırılmaktadır. Eşcinsellik, bazı toplumlarda hoşgörü ile karşılanabilmekteyken, yeryüzünde yaşamakta olan toplumların büyük bir çoğunluğunda eşcinsel bireyler diğerleri ile kıyaslandığında saygınlığı düşük ve sağlıksız olarak algılanmaktadır (Güney ve ark., 2004). Bu algının oluşması noktasında heteroseksist toplum yapısında üreme işlevine odaklanmayan cinselliğin patolojik bir hastalık olarak görülmesi önemli rol oynamaktadır. Din, hukuk ve tıp gibi farklı alanlar, konu cinsellik olduğunda ve üreme odaklı olmayan bir cinsellik söz konusu olduğunda ortak bir tavır sergileyerek yasaklama, cezalandırma ya da tedavi etme gibi yollara başvurmaktadır (TODAP, 2017). Eşcinsel bireylerin karşılaştığı sorunlar sadece bu kadarla da sınırlı kalmamaktadır. Aileleri ve yakın çevreleri tarafından maruz bırakılmış oldukları fiziksel, psikolojik ve ekonomik şiddet, reddedilme, fiziksel tehdit (tedaviye zorlanma) gibi sorunların yanı sıra; yanlış anlaşılma, baskı, kınama, kamu hizmetlerinden

faýdalanma noktasında engellenme, sosyal izolasyon, ayrımcılık, istihdam, homofobik tutum ve davranışlara maruz bırakılma, yasal sınırlılıklar gibi toplumun kendisinden ve heteronormatif yapısından kaynaklanan sorunlarla da karşılaşmaktadırlar (Buz, 2009: 113). Bahsedilen bu sorunların ortaya çıkmasında etkili olan faktörleri belirleyebilmek, eşcinsellere yönelik olarak sunulacak hizmetlerde karşılaşılabilecek sorunlara çözüm üretilmesi açısından önem arz etmektedir.

Eşcinsel bireylerin karşılaştıkları hoşgörüsüzlükler, olumsuz algılar ve ayrımcı pratikler toplumu oluşturan bireylerin homofobik tutumları ile ilişkilendirilmektedir. Bahsedilen homofobi kavramı, genel itibarıyla eşcinsellere ya da eşcinselliğe yönelik duyulan akıl dışı nefret, korku, hoşnutsuzluk ya da ayrımcılık şeklinde ifade edilebilmektedir (Barker, 1999: 220). Homofobi, kişisel bir korku ve gerçek dışı bir inançtan öte bir kavram olup; kültür ve anlam sistemleriyle, kurumlar ve sosyal geleneklerle ilişkili bir biçimde değerlendirilmesi gereken, politik bir alanda oluşan gruplar arası bir sürece karşılık gelmektedir (Göregenli, 2003). Bu doğrultuda düşünüldüğünde homofobik düşünce ve tutumların ortaya çıkması noktasında çok boyutlu bir etkilenme süreci söz konusu olabilmektedir. Özellikle içinde bulunduğumuz günümüz Türkiye'sinin toplumsal yapısına bakıldığında, dini ve kültürel değerlerin, bireylerde eşcinselliğe bakış açısını etkileyebildiği de söylenebilmektedir (Şahin, 2015). Bu etkileme durumu, eşcinsel bireylere hizmet sunma sorumluluğu bulunan profesyonel meslek elemanları için de geçerli olmakta, bu noktada eşcinsel bireyler farklı mağduriyetler yaşamak durumunda kalabilmektedirler. Lambdaistanbul'un (2006) yürütmüş olduğu bir alan araştırmasında elde edilen veriler; eşcinsel bireylerin % 67'lik bir kısmının psikolog ya da psikiyatra gitme sürecinde olumsuz yaklaşım ya da uygulamalara maruz kaldığını bildirmiştir. Bu mağduriyetlerin minimize edilebilmesi veya ortadan kaldırılabilmesi amacıyla eşcinsel bireylerle mesleki çalışmalar yürütecek personellerin de homofobik tutum ve düşüncelerinden arınmaları, eşcinsellere yönelik tutum ve becerilerinin farkında olmaları ve kendi homofobileriyle yüzleşmeleri gerekmektedir (Buz, 2009). Böylesi bir yaklaşım sergilendiği takdirde eşcinsel bireylerin yaşadıkları yalıtılmışlık hissi ve sosyal izolasyona bağlı olumsuz duygulanımların da ortadan kalkabileceği unutulmamalıdır.

2. AMAÇ

Bu araştırmada, ASDEP kapsamında istihdam edilen personellerin; eşcinsel bireylere hizmet sunma noktasında tutum ve davranışlarına yansiyabilecek homofobi düzeylerinin değerlendirilmesi amaçlanmıştır. Araştırma soruları şu şekilde ifade edilebilir:

1. ASDEP kapsamında istihdam edilen personellerin homofobi düzeylerinde cinsiyete göre farklılaşma var mıdır?
2. ASDEP kapsamında istihdam edilen personellerin homofobi düzeylerinde anne veya baba eğitim düzeyine göre değişiklik görülmekte midir?
3. ASDEP kapsamında istihdam edilen personellerin homofobi düzeyleri, farklı lisans mezuniyet alanları söz konusu olduğunda farklılık göstermekte midir?

3. YÖNTEM

3.1. Örneklem

Araştırmanın evreni, Türkiye'de sosyal hizmet merkezlerinde görev yapmakta olan tüm ASDEP personelleridir. Araştırmaya, büyük bir çoğunluğu İstanbul'da (28) olmak üzere Türkiye'nin 55 farklı ilinde hâlihazırda görev yapmakta olan toplam 178 ASDEP personeli katılım sağlamıştır. Anketleri boş bırakan ve/veya geçersiz cevaplar veren katılımcıların çıkarılması ile katılımcı sayısı 171'e düşmüştür (n= 171).

3.2. Veri Toplama Araçları

Araştırmada, katılımcılardan veri toplama amacıyla, araştırmacı tarafından hazırlanan Sosyodemografik Soru Formu ile Hudson ve Rickett Homofobi Ölçeği kullanılmıştır.

3.2.1. Sosyodemografik Bilgi Formu

Katılımcıların sosyo-demografik özelliklerini belirleyebilmek ve bu özelliklerin homofobi düzeylerine etkisini ölçebilmek adına araştırmacı tarafından hazırlanan ve toplam 11 sorudan oluşan formdur (Ek-1). Bu form ile katılımcıların yaş, biyolojik cinsiyet vb. gibi temel demografik özelliklerinin yanı sıra, araştırmanın konusu ile doğrudan ilgisi bulunan cinsel yönelim ve lisans bilgileri gibi diğer değişkenler hakkında da bilgi edinilmesi amaçlanmıştır.

3.2.2. Hudson ve Ricketts Homofobi Ölçeği

Eşcinsel bireylere yönelik tutumları ölçebilmek adına Hudson ve Ricketts (1980) tarafından geliştirilen ölçek 25 maddeden oluşmaktadır. Araştırmada, ölçeğin Sakallı ve Uğurlu (2001) tarafından Türkçeye uyarlanmış 24 maddelik hali kullanılmıştır (Ek-2). Ölçeğin uyarlama aşamasında, ikinci dilleri İngilizce olan iki Türk üniversite öğrencisi tarafından ayrı ayrı İngilizceden Türkçeye çevrilmiş ve sonrasında Türkçeye çevrilen ölçek ODTÜ Modern Diller Bölümü'nde görevli bir öğretim üyesi tarafından İngilizceye çevrilmiştir. Ölçekte Katılımcılar her bir maddeyi 1 (Hiç katılmıyorum) ile 6 (Tamamen katılıyorum) arasında değerlendirmişlerdir. Ölçeğin orijinali Cronbach Alpha = .90 (Hudson ve Rickett, 1980) ve Türkçe hali ise Cronbach Alpha = .94 ile yüksek güvenilirliğe sahip bulunmuştur (Sakallı ve Uğurlu, 2001).

Ölçekte yer alan 5, 6, 8, 10, 11, 13, 17, 18, 23 ve 24. maddeler tersine çevrilerek toplam puan bulunmuş ve elde edilen toplam puanın medyan (ortanca) değeri hesaplanarak, bulunan medyan puanı doğrultusunda katılımcılar düşük ve yüksek homofobi düzeyine göre ikiye ayrılmışlardır.

4. İŞLEM

Veri toplama araçları tek bir anket içerisinde birleştirilerek katılımcılara sunulmuştur. İstanbul'da bulunan 31 meslek elemanı ile bireysel uygulama yoluna gidilmiştir. Anket Google Formlar üzerinde oluşturularak anket bağlantı linkinin farklı illerde görev yapmakta olan meslek elemanlarına ulaştırılması sağlanmış ve bu kapsamda 140 katılımcı Google Formlar üzerinde oluşturulan anket ile araştırmaya katılım göstermişlerdir. Katılımlar gönüllülük temelinde gerçekleşmiştir. Anket verilmeden önce, katılımcılara anketle ilgili kısa bir açıklama yapılmış ve katılımcıların araştırma ve/veya anketle ilgili soruları olduğunda, uygun biçimde yanıtlanmıştır.

4.1. Verilerin Analizi

Sosyal refah alanında görev yapan meslek elemanlarının homofobi düzeylerinin incelendiği bu çalışmada frekans analizi ile sosyodemografik özelliklere dair değerlendirmelerde bulunulmuş, bağımsız örneklem t testi ve One-Way ANOVA analizleri sonucu elde edilen veriler üzerinden yorumlamaya gidilmiştir. Verilerin analizi IBM SPSS Statistics 20 paket programı aracılığıyla gerçekleştirilmiştir.

5. BULGULAR

Ölçeğin güvenilirliği Cronbach alfa yöntemiyle değerlendirilmiştir. Bu amaçla ters puanlama yapılması gereken sorular da dahil edilmek suretiyle ölçeğin bütün maddeleri için geçerli olan Cronbach alfa değeri 0.953 bulunmuş ve yüksek güvenilirliğe sahip olduğu saptanmıştır. Katılımcıların homofobi düzeyini ölçmek amacıyla uygulanan Hudson ve Rickett Homofobi Ölçeği sonucu, ölçekten alınan puanların medyan (ortanca) değeri 83,37 olarak bulunmuştur. Bu puanın altında kalan 90 katılımcı düşük homofobi düzeyine; üzerinde puan almış olan 81 katılımcı ise yüksek homofobi düzeyine işaret etmektedir.

Katılımcıların sosyodemografik özelliklerine Tablo.1'de detaylıca yer verilmiştir.

Tablo.1: Sosyodemografik deęişkenler (n=171)

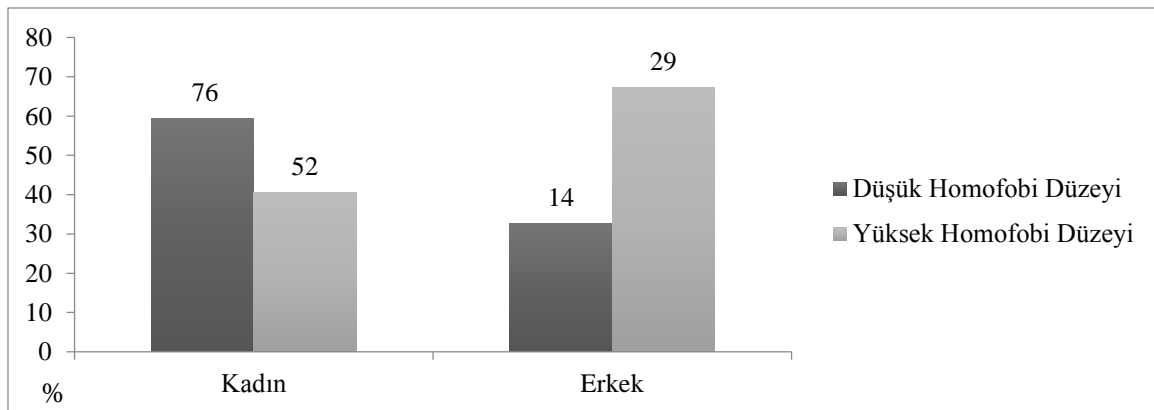
		N	%
Biyolojik Cinsiyet	Kadın	128	74,9
	Erkek	43	25,1
Yaş (Yıl)	Ortalama ± Sd	26,50 ± 3,75	
	En Düşük - En Yüksek	22 - 43	
Cinsel Yöneliminiz	Heteroseksüel	165	96,5
	Homoseksüel	1	0,6
	Biseksüel	5	2,9
Medeni Durum	Evlü	38	22,2
	Bekar	133	77,8
Eđitim Durumu	Lisans	151	88,3
	Yüksek Lisans	20	11,7
Ekonomik Düzey	Çok Düşük	6	3,5
	Düşük	10	5,8
	Orta	141	82,5
	Yüksek	13	7,6
	Çok Yüksek	1	0,6
Anne Eđitim Düzeyi	Okur-yazar deęil	29	17
	Okur-yazar	18	10,5
	İlkokul	64	37,4
	Ortaokul	19	11,1
	Lise	29	17
	Yüksekokul	8	4,7
	Üniversite	4	2,3
Baba Eđitim Düzeyi	Okur-yazar deęil	7	4,1
	Okur-yazar	7	4,1
	İlkokul	51	29,8
	Ortaokul	30	17,5
	Lise	32	18,7
	Yüksekokul	15	8,8
	Üniversite	29	17

Lisans Alanı	Sosyal Hizmet	64	37,4
	Sosyoloji	69	40,4
	Psikolojik Danışmanlık ve Rehberlik	23	13,5
	Psikoloji	9	5,3
	Aile ve Tüketici Bilimleri	3	1,8
	Diğer	3	1,8

Katılımcıların 128'inin biyolojik cinsiyeti kadın (%74,9), 43'ünün ise biyolojik cinsiyeti erkektir (%25,1) ve yaşları 22 ile 43 arasında değişmektedir (Ort=26,50; S=3,75). Araştırmaya katılan meslek elemanlarından 165'i cinsel yönelimini heteroseksüel (%96,5), 1'i homoseksüel (%0,6) ve 5'i ise biseksüel (%2,9) olarak belirtmişlerdir. Katılımcıların 38'i evli (%22,2), 133'ü ise bekârdır (%77,8). Araştırmaya katılanların eğitim düzeylerine bakıldığında ise 151 katılımcının eğitim durumunun lisans (%88,3), 20 katılımcının ise (%11,7) yüksek lisans mezunu oldukları görülmektedir. Araştırmaya katılan meslek elemanlarının 141'i ekonomik düzeyini orta (%82,5) olarak tanımlarken, 6'sı çok düşük (%3,5), 10'u düşük (%5,8), 13'ü yüksek (%7,6) ve 1'i çok yüksek (0,6) şeklinde tanımlamıştır. Katılımcıların anne eğitim düzeylerine bakıldığında 29'u okuryazar değilken (%17), 18'i okuryazar olup (%0,5), 64'ü ilkökul (%37,4), 19'u ortaokul (%11,1), 29'u lise (%17), 8'i yüksekokul (%4,7) ve 4'ü üniversite (%2,3) mezundur. Katılımcıların baba eğitim düzeylerine bakıldığında ise 7'si okuryazar değilken (%4,1), 7'si okuryazar olup (%4,1), 51'i ilkökul (%29,8), 30'u ortaokul (%17,5), 32'si lise (%18,7), 15'i yüksekokul (%8,8), 29'u üniversite (%17) mezundur. Araştırmaya katılanların mezun oldukları lisans bölümlerine bakıldığında ise; 64'ü Sosyal Hizmet (%37,4), 69'u Sosyoloji (%40,4), 23'ü Psikolojik Danışmanlık ve Rehberlik (PDR) (%13,5), 9'u Psikoloji (%5,3), 3'ü Aile ve Tüketici Bilimleri (ATB) (%1,8) ve 3'ü diğer (%1,8) şeklinde bir dağılım görülmektedir.

5.1. Homofobi Düzeyinin Cinsiyetle İlişkisi

Elde edilen homofobi puanları ve biyolojik cinsiyet arasındaki ilişki bağımsız örneklem t testi ile analiz edilmiş ve homofobi düzeyi ile biyolojik cinsiyet arasında yüksek düzeyde anlamlı bir ilişkinin varlığı tespit edilmiştir ($t = -4,315$, $p < 0,05$). Buna göre araştırmaya katılan ve biyolojik cinsiyeti kadın olan 128 meslek elemanının 76'sının homofobi düzeyi düşük (%59,4), 52'sinin ise yüksektir (%40,6). Biyolojik cinsiyeti erkek olan 43 meslek elemanının ise 14'ünün (%32,6) homofobi düzeyi düşükken 29'unun ise yüksektir (%67,4). Bu durumda araştırmaya katılım gösteren meslek elemanlarından, biyolojik cinsiyeti erkek olanların homofobi düzeylerinin biyolojik cinsiyeti kadın olanlara oranla daha yüksek olduğunu söylemek mümkündür (Şekil 1).

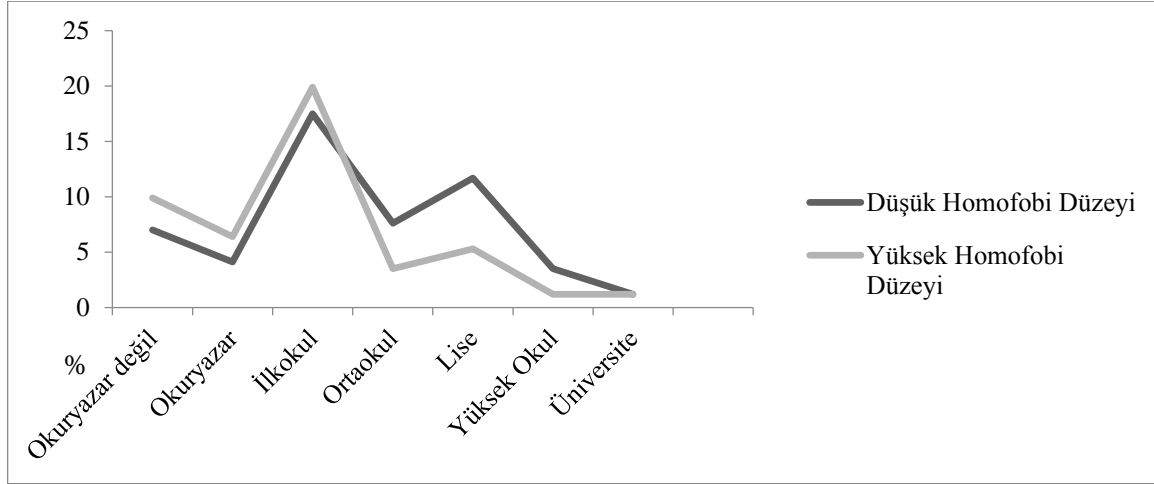


Şekil 1. Katılımcıların Biyolojik Cinsiyetlerine Göre Homofobi Düzeyleri

5.2. Katılımcıların Anne ve Babalarının Eğitim Düzeyinin Homofobi Düzeyi Üzerindeki Etkisi

Elde edilen homofobi puanları ve anne ile babanın eğitim düzeyi arasındaki ilişki One-Way ANOVA analizi yardımıyla analiz edilmiştir. Analiz sonucunda anne eğitim düzeyi ile katılımcıların homofobi düzeyleri arasında anlamlı ilişki görülmüştür. Buna göre annenin eğitim düzeyi azaldıkça meslek elemanlarında görülen homofobinin düzeyi artmaktadır ($F=2,852, p=.011 < .05$).

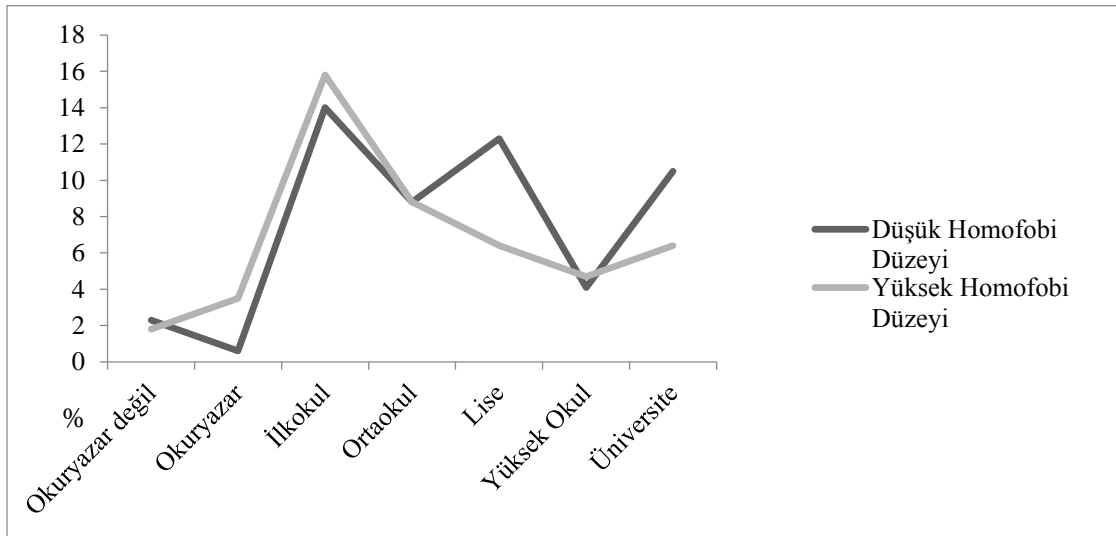
Katılımcıların anne eğitim düzeyleri ile homofobi düzeyleri arasındaki ilişki incelendiğinde, özellikle lise ve üzeri eğitim düzeyindeki annelere sahip meslek elemanlarının homofobi düzeylerinde düşüş olduğu ortadadır (Şekil 2).



Şekil 2. Katılımcıların Anne Eğitim Düzeyleri ve Homofobi Düzeyiyle İlişkisi

Gerçekleştirilen One-Way ANOVA analizi kapsamında katılımcıların homofobi düzeyleri ile baba eğitim düzeyleri arasında anlamlı ilişki saptanmıştır. Buna göre baba eğitim düzeyi arttıkça katılımcıların homofobi düzeyinde düşüş olduğu görülmektedir ($F=2,786, p=.013 < .05$).

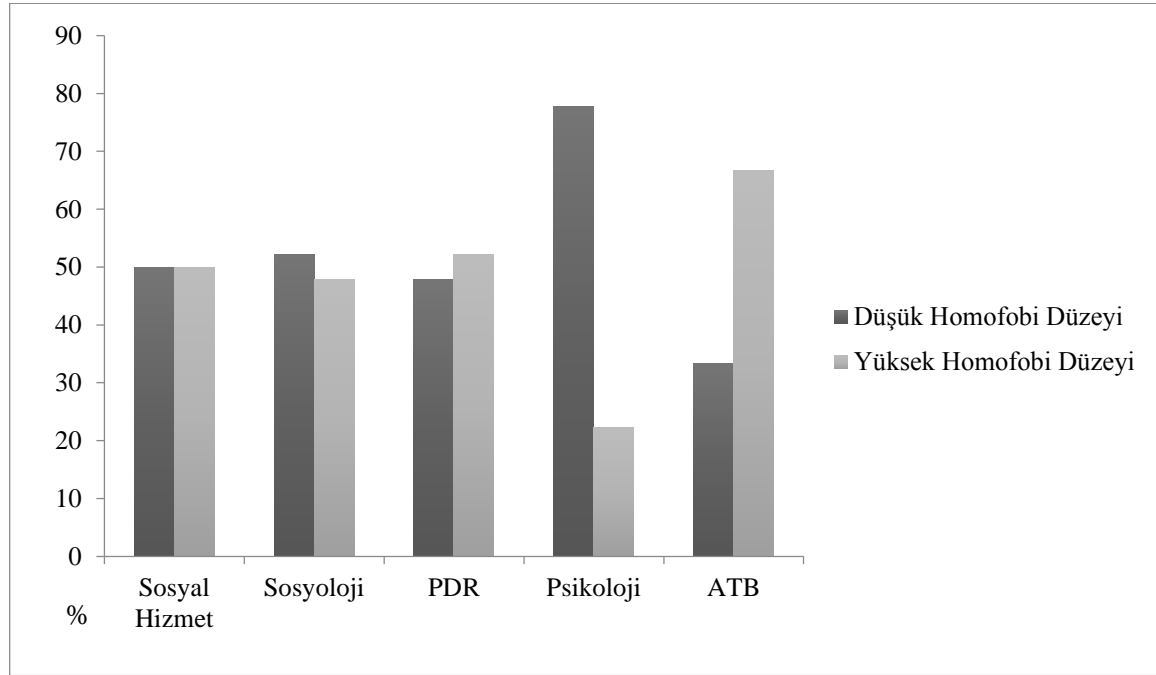
Katılımcıların baba eğitim düzeyleri ile homofobi düzeyleri arasındaki ilişki incelendiğinde, anne eğitim düzeyinde de gözlemlendiği gibi özellikle lise ve üzeri eğitim düzeyindeki babalara sahip personellerin homofobi düzeylerinde düşüş olduğu açıkça görülebilmektedir (Şekil 3).



Şekil 3. Katılımcıların Baba Eğitim Düzeyleri ve Homofobi Düzeyiyle İlişkisi

5.3. Katılımcıların Homofobi Düzeylerinin Farklı Lisans Mezuniyet Alanlarına Göre Değerlendirilmesi

Gerçekleştirilen analizler sonucunda homofobi düzeyi ve lisans mezuniyet alanları arasında anlamlı bir ilişki bulunamamıştır. Fakat gerçekleştirilen frekans analizleri sonucunda psikolojik danışmanlık ve rehberlik lisans mezunu olan katılımcıların homofobi düzeylerinin, diğer lisans alanlarına oranla daha yüksek olduğu görülmüştür. Sosyal hizmet lisans mezunu olan meslek elemanları ise bu oransal değerlendirme kapsamında ikinci sırada bulunmaktadır. Araştırmaya katılım sağlayan 64 sosyal hizmet lisans mezunu katılımcının 32'sinin homofobi düzeyi yüksektir (%50). Araştırmaya katılan sosyoloji lisans mezunu 69 bireyden 33'ünün (%47,8) örneklem grubunun ortalamasının üstünde bir homofobi düzeyine sahip olduğu görülmektedir. Araştırmaya katılan psikolojik danışmanlık ve rehberlik lisans mezunu 23 bireyin 12'sinin yüksek (%52,2) homofobi düzeyi, psikoloji lisans mezunu 9 bireyden 2'sinin yüksek (%22,2) homofobi düzeyi ve 3 aile ve tüketici bilimleri lisans mezunu katılımcıdan 1'inin ise yüksek (%33,3) homofobi düzeyine sahip olduğu görülmüştür (Şekil 4).



Şekil 4. Katılımcıların Homofobi Düzeylerinin Farklı Lisans Mezuniyet Alanlarına Göre Dağılımı

6. TARTIŞMA

Bu çalışmanın amacı ASDEP kapsamında istihdam edilen personellerin; eşcinsel bireylere hizmet sunma noktasında tutum ve davranışlarına yansıtılabilecek homofobi düzeylerinin değerlendirilmesidir. Gerçekleştirilen analizler sonucunda elde edilen bulgular, ASDEP personellerinin önemli bir kısmında (%47,4) homofobi düzeyinin yüksek olduğunu ortaya koymaktadır. Bulgular, araştırma soruları bağlamında değerlendirildiğinde, farklı lisans bölümlerinden mezun olma durumu ile homofobi düzeyi arasında herhangi bir ilişkinin olmadığı görülmektedir.

Yapılan araştırma sonucunda biyolojik cinsiyeti erkek olan ASDEP personellerinin, biyolojik cinsiyeti kadın olan ASDEP personellerine oranla daha yüksek homofobi düzeyine sahip oldukları görülmüştür. Erkeklerin homofobi düzeyinin daha yüksek olması sonucu, ilgili literatür incelendiğinde beklenen bir bulgu olmuştur. Cinsiyet rollerini benimseme noktasında erkeklerin kadınlara göre daha etkin olduğu, bu rollere uyma davranışını sergilemeleri adına erkeklerin daha fazla baskı hissettikleri bilinmektedir (Kite, 1984). Kite ve Whitley'in (1996) gerçekleştirmiş olduğu araştırmada, erkeklerin geleneksel inançları benimsemeye ve bunları korumada daha etkin bir rol sergilediği, bu geleneksel inanç ve rollerin ise erkekleri homoseksüellik konusunda daha olumsuz bir tutum sergilemeye ittiği sonucuna ulaşılmıştır. Gerçekleştirilen diğer bir araştırmada, erkekler için karşı cins gibi davranmanın büyük bir

problem olarak algılandığı sonucuna ulaşılmıştır (Whitley ve Kite, 1995). Araştırmanın bulguları ilgili literatürü destekler niteliktedir (Lock ve Kleis, 1995; Anderssen, 2002; Güney ve ark., 2004; Davies, 2004; Çırakoğlu, 2006; Aosved ve Long, 2006; Nagoshi ve diğerleri, 2008; Swank ve Raiz, 2010; Gormley ve Lopez, 2010; Ummak, 2012).

Araştırmanın bir diğer bulgusu, anne ve baba eğitim düzeyi ile bireyin homofobi düzeyi arasındaki ilişkidir. Bulgularda detaylıca yer verilen bu ilişki kapsamında anne ve babanın eğitim düzeyi azaldıkça bireyin homofobi düzeyinde artış olduğu saptanmıştır. Literatür incelendiğinde eğitimin homofobi ile ilişkisine dair pek çok araştırma bulgusuna rastlamak mümkündür. Eliason (1995) önceki araştırmalara dair meta-analizi gerçekleştirmiş ve bu çalışma kapsamında eşcinselliğe yönelik olumlu tutumların eğitimde harcanan zamanla ilişkili olduğunu bildirmiştir. Amerikan Girişimcilik Enstitüsü (2004) tarafından yapılan bir araştırmada, eğitim düzeyleri ile eşcinsellere yönelik tutumlar arasında anlamlı ve pozitif yönlü bir ilişki olduğu sonucuna ulaşılmış, katılımcıların eğitim düzeyleri arttıkça eşcinsellere yönelik olumlu tutumlarında da artış olduğu saptanmıştır. Lottes ve Kuriloff (1991) tarafından yapılan araştırmaya göre, eşcinselliğe yönelik tutumlarda üniversite eğitiminin farklı yıllarında dahi bir değişim gözlemlendiği ve genel olarak üniversite eğitiminin sonlarına yaklaşıldıkça tutumların olumlu yönde değişebildiği gözlemlenmiştir. Matchinsky ve Iverson (1996), eğitimin eşcinselliğe yönelik tutumlar üzerinde önemli bir etkisi olabileceğini bulmuştur. Lewis (2003), eşcinselliğe yönelik olumlu tutum ve kabulün artmasının eğitimin ürünü olduğunu ve büyük ölçüde bireyin eleştirel düşünme becerisinin gelişmesinin doğal bir sonucu olarak ortaya çıktığını vurgulamıştır. Anne ve baba eğitim düzeyinin düşük olmasının bu ebeveynlerde homofobi düzeyini artırabileceği göz önünde bulundurulduğunda, homofobi düzeyi yüksek olan ebeveynler tarafından yetiştirilen çocukların da homofobi düzeyinin yüksek olması sonucu öngörülebilir olmaktadır.

7. SONUÇ VE ÖNERİLER

Araştırmada toplanan veriler "Hudson ve Ricketts Homofobi Ölçeği"nin ölçtüğü nitelikler ile sınırlıdır. Ayrıca araştırma evreninin üç bin ASDEP personeli olduğu göz önünde bulundurulduğunda ideal örnekleme ulaşılamamış olması diğer bir sınırlılık alanını oluşturmaktadır.

Bu çalışmada cinsiyet ile anne ve baba eğitim durumu gibi değişkenlerin homofobi düzeyini etkilediği sonucuna ulaşılmıştır. Erkek ASDEP personellerinin homofobi düzeylerinin kadın ASDEP personellerinden daha yüksek olduğu görülmüştür. Aynı zamanda anne ve baba eğitim durumu ile homofobi düzeyi arasında negatif yönlü anlamlı bir ilişki bulunmuş ve ebeveynlerin eğitim düzeyi arttıkça bireyin homofobi düzeyinde düşüş olduğu saptanmıştır.

Araştırma sonucunda elde edilen bulgular doğrultusunda: ASDEP personellerine farklılıklara karşı daha hoşgörülü olabilmeleri ve toplumsal cinsiyet rollerine dair farkındalıklarını artırabilmeleri adına hizmet içi eğitim sunulması, makro düzeyde bu alana dair farkındalık yaratıcı politikalar geliştirilmesi yerinde bir yaklaşım olacaktır.

KAYNAKÇA

Aile ve Toplum Hizmetleri Genel Müdürlüğü. (2014). <https://ailetoplum.aile.gov.tr/uygulamalar/asdep-sosyal-hizmet-merkezleri>. Erişim Tarihi: 08.04.2018.

American Enterprise Institute (2004). Attitudes about Homosexuality and Gay Marriage, AEI Studies in Public Opinion.

Anderssen, N. (2002). Does contact with lesbians and gays lead to friendlier attitudes? A two year longitudinal study. *Journal of Community & Applied Social Psychology*, 12, 124-136.

Aosved, A. C., Long, P. J. (2006). Co-occurrence of rape myth acceptance, sexism, racism, homophobia, ageism, classism, and religious intolerance. *Sex Roles*, 55, 481-492.

Barker, R. L. (1999). *The social work dictionary*. Washington, DC: NASW Press.

Buz, S. (2009). Eşcinsellere yönelik sosyal hizmet. Anti-Homofobi Kitabı: Uluslararası Homofobi Karşıtı Buluşma, Ankara: Ayrıntı Basımevi.

- Çırakoğlu, O. C. (2006). Perception of homosexuality among turkish university students: The role of labels, gender, and prior contact. *The Journal of Social Psychology*, 146(3), 293-305.
- Davies, M. (2004). Correlates of negative attitudes toward gay men: Sexism, male role norms, and male sexuality. *The Journal of Sex Research*, 41(3), 259-266.
- Eliason, M. (1995). Attitudes about lesbians and gay men. *Journal Of Gay & Lesbian Social Services*, 2(2), 73-90.
- Frankowski, L. B. (2004). Sexual orientation and adolescents. *Pediatrics*, 113 (6), 1827-1832.
- Gormley, B., Lopez, F. G. (2010). Authoritarian and homophobic attitudes: Gender and adult attachment style differences. *Journal of Homosexuality*, 57, 525-538.
- Göregenli, M. (2009). Ayrımcılığın şiddeti: Nefret suçları. Anti-Homofobi Kitabı: Uluslararası Homofobi Karşıtı Buluşma, Ankara: Ayrıntı Basımevi.
- Güney, N., Kargı, E. ve Çorbacı-Oruç, A. (2004). Üniversite öğrencilerinin eşcinsellik konusundaki görüşlerinin incelenmesi. <http://www.hatam.hacettepe.edu.tr/74/> Erişim Tarihi: 19.04.2018.
- Karakaya, S. (2017). Lgbt Bireylerin Sağlık Bakım Deneyimleri İle İlgili Görüşleri: Niteliksel Çalışma. *Yayınlanmamış Yüksek Lisans Tezi*. İstanbul: İstanbul Üniversitesi Ruh Sağlığı ve Psikiyatri Hemşireliği Anabilim Dalı Ruh Sağlığı ve Hemşireliği Programı.
- Kite, M. E. (1984). Sex differences in attitudes toward homosexuals: A meta-analytic review. *Journal of Homosexuality*, 10, 69-81.
- Kite, M. E., Whitley, B. E. (1996). Sex differences in attitudes toward homosexual persons, behavior, and civil rights: A metaanalysis. *Personality and Social Psychology Bulletin*, 22, 336-353.
- Lambdaistanbul. (2006). Bir Alan Araştırması: Eşcinsel ve Biseksüellerin Sorunları. İstanbul: Berdan Matbaacılık.
- Lewis, G. (2003). Black-white differences in attitudes toward homosexuality and gay rights. *Public Opinion Quarterly*, 67(1), 59-78.
- Lock, J., Kleis, B. (1995). Origins of homophobia in males. *American Journal of Psychotherapy*, 52(4), 425-436.
- Lottes, I., Kuriloff, P. (1994). The impact of college experience on political and social attitudes. *Sex Roles*, 31(1-2), 31-54.
- Matchinsky, D., Iverson, T. (1996). Homophobia in heterosexual female undergraduates. *Journal Of Homosexuality*, 31(4), 123-128.
- Nagoshi, J. L., Adams, K. A., Terrell, H. K., Hill, E. D., Brzuzy, S. ve Nagoshi, C. T. (2008). Gender differences in correlates of homophobia and transphobia. *Sex Roles*, 59, 521-531.
- Prause, N. ve Graham, C. A. (2007). Asexuality: Classification and characterization. *Archives of Sexual Behavior*, 36(3), 341-356.
- Sakallı, N., Uğurlu, O. (2001). Effects of social contact with homosexuals on heterosexual Turkish university students attitudes towards homosexuality. *Journal of Homosexuality*, 42(1), 53-62.
- Swank, E., Raiz, L. (2010). Attitudes toward gays and lesbians among undergraduate social work students. *Affilia: Journal of Women and Social Work*, 25 (1), 19-29.
- Şahin, N. Z. (2015). İslam hukuku ve insan hakları bağlamında eşcinsellik sorunu. *Ekev Akademi Dergisi*, 62, 507-530.
- Türk Dil Kurumu Güncel Türkçe Sözlüğü. http://www.tdk.gov.tr/index.php?option=com_gts, Erişim Tarihi: 25.02.2018.

- TODAP. (2017). Psikologlar İçin LGBTİ“lerle (Lezbiyen, Gey, Biseksüel, Trans, İnterseks) Çalışma Kılavuzu. İstanbul: Toplumsal Dayanışma İçin Psikologlar Derneği (TODAP).
- Ummak, E. (2012). Mersin Üniversitesi Öğrencilerinin Eşcinsellere Yönelik Tutumlarının İncelenmesi. *Yayımlanmış Yüksek Lisans Tezi*. Mersin: Mersin Üniversitesi Eğitim Bilimleri Enstitüsü.
- Whitley, B. E., Kite, M. E. (1995). Sex differences in attitudes toward homosexuality: A comment on oliver and hyde. *Psychological Bulletin*, 117 (1), 146–154.

EK-1

SOSYO-DEMOGRAFİK BİLGİ FORMU

Yaşınız:									
Şuan Yaşadığınız Şehir:									
Yaşamınızın Büyük Bölümünü Nerede Geçirdiniz:	Köy-Kasaba	<input type="checkbox"/>							
	İlçe	<input type="checkbox"/>							
	İl	<input type="checkbox"/>							
	Büyük Şehir	<input type="checkbox"/>							
Medeni Durumunuz									
Eğitim Durumunuz	Lisans	<input type="checkbox"/>							
	Yüksek Lisans	<input type="checkbox"/>							
	Doktora	<input type="checkbox"/>							
Lisansınız aşağıdaki bölümlerden hangisine aittir?									
Sosyal Hizmet	Sosyoloji	Psikoloji	Rehberlik ve Psikolojik Danışmanlık	Aile ve Tüketici Bilimleri	Diğer: (Belirtiniz)				
<input type="checkbox"/>	<input type="checkbox"/>	<input type="checkbox"/>	<input type="checkbox"/>	<input type="checkbox"/>					
Sizce aşağıdaki seçeneklerden hangisi ekonomik düzeyinizi en iyi ifade etmektedir?									
Çok Düşük	<input type="checkbox"/>	Düşük	<input type="checkbox"/>	Orta	<input type="checkbox"/>	Yüksek	<input type="checkbox"/>	Çok Yüksek	<input type="checkbox"/>
Annenizin eğitim düzeyi aşağıdakilerden hangisidir?									
Okur yazar değil	Okur yazar	İlkokul	Ortaokul	Lise	Yüksek Okul	Üniversite	Yüksek Lisans	Doktora	
<input type="checkbox"/>	<input type="checkbox"/>	<input type="checkbox"/>	<input type="checkbox"/>	<input type="checkbox"/>	<input type="checkbox"/>	<input type="checkbox"/>	<input type="checkbox"/>	<input type="checkbox"/>	
Babanızın eğitim düzeyi aşağıdakilerden hangisidir?									
Okur yazar değil	Okur yazar	İlkokul	Ortaokul	Lise	Yüksek Okul	Üniversite	Yüksek Lisans	Doktora	
<input type="checkbox"/>	<input type="checkbox"/>	<input type="checkbox"/>	<input type="checkbox"/>	<input type="checkbox"/>	<input type="checkbox"/>	<input type="checkbox"/>	<input type="checkbox"/>	<input type="checkbox"/>	

EK-2**HUDSON VE RICKETTS HOMOFOBİ ÖLÇEĞİ (HRHÖ)**

*Lütfen aşağıdaki her bir ifade ile ne derece hemfikir olup olmadığınızı, verilen ölçekteki seçeneklerden birini seçerek ifadenin yanındaki ilgili kutucuğa işaretleyiniz.

		Hiç katılmıyorum	Oldukça katılmıyorum	Birazcık katılmıyorum	Birazcık katılıyorum	Oldukça katılıyorum	Çok katılıyorum
1	Bir eşcinsel grubun içinde olmaktan rahatsızlık duyarım.						
2	Kendi cinsimden birisi bana karşı cinsel ilgi gösterirse sinirlenirim.						
3	Çocuğumun eşcinsel olduğunu öğrenseydim hayal kırıklığına uğradım.						
4	Kardeşimin eşcinsel olduğunu öğrenseydim üzülürdüm.						
5	Eşcinsellerin katıldığı sosyal aktivitelere katılmaktan hoşlanırım.						
6	Kızımın öğretmeninin lezbiyen olduğunu öğrenmek beni rahatsız etmez.						
7	Kendi cinsimden birisi bana cinsel ilgi gösterirse canım sıkılır.						
8	Bir partide bir eşcinselle rahatça konuşurum.						
9	Oğlumun erkek öğretmeninin eşcinsel olduğunu öğrenmek beni rahatsız eder.						
10	Erkek bir eşcinselle beraber çalışmak beni rahatsız etmez.						
11	Kendi cinsimden birisinin bana cinsel ilgi göstermesi beni rahatsız etmez.						
12	Çocuğumun eşcinsel olduğunu öğrenirsem, iyi bir ebeveyn olmadığımı düşünürüm.						
13	Kendi cinsimden birisini çekici bulmaktan rahatsızlık duymam.						
14	Toplum içinde iki erkeğin el ele tutuştuğunu görmek beni iğrendirir.						
15	Doktorumun eşcinsel olduğunu öğrenmek beni rahatsız eder.						
16	Patronumun eşcinsel olduğunu öğrenmek beni rahatsız eder.						

		Hiç katılmıyorum	Oldukça katılmıyorum	Birazcık katılmıyorum	Birazcık katılıyorum	Oldukça katılıyorum	Çok katılıyorum
17	Kendi cinsimden birisinin bana cinsel ilgi göstermesi beni gururlandırır.						
18	Bir kadın eşcinselle çalışmak beni rahatsız etmez.						
19	Eşimin ya da partnerimin kendi cinsinden birisine ilgi duyması beni rahatsız eder.						
20	Komşumun eşcinsel olduğunu öğrenmek beni rahatsız eder.						
21	Eşcinsellerin gittiği bir barda görülmek beni rahatsız eder.						
22	Mensubu olduğumun dinin, din adamının eşcinsel olduğunu öğrenmek beni rahatsız eder.						
23	Kendi cinsimden en iyi arkadaşımın eşcinsel olduğunu öğrenmek beni rahatsız etmez.						
24	Kendi cinsimden insanların beni çekici bulmaları, beni rahatsız etmez.						