



GECEKONDULAŞMA OLGUSUNUN KÜRESELLEŞME EKSENİNDE İRDELENMESİ

AN EXAMINATION OF SLUM AREAS ON THE AXIS OF GLOBALIZATION

Arş. Gör. Gözde SAYIN

Ankara Üniversitesi, Ziraat Fakültesi, Peyzaj Mimarlığı, Ankara / TÜRKİYE,
ORCID: 0000-0001-7166-1541

Dr. Öğr. Üyesi Özlem Candan Cengiz HERGÜL

Bilecik Şeyh Edebali Üniversitesi, Güzel Sanatlar ve Tasarım Fakültesi, İç Mimarlık ve Çevre
Tasarımı Bölümü, Bilecik / TÜRKİYE, ORCID: 0000-0001-7140-0149

ÖZET

Sanayi devrimi, üretimin artması, kapitalizmin üretim faaliyetlerini beslemek üzere tüketim alışkanlıklarını yönlendirmesi küreselleşme olgusunu ortaya çıkarmıştır. Küreselleşmenin tanımını yapmak kolay olmamakla birlikte “mal, hizmet ve sermayenin artan hareketliliği sonucunda sınır ötesi karşılıklı ekonomik bütünleşme ve ulusal ekonomilerin dünya piyasalarına dahil olma sürecinde dünyanın farklı bölgelerinde yaşayan toplum ve devletler arasındaki iletişim ve etkileşimin artması ve karşılıklı bağımlı hale gelmesi (Kıvılcım 2013)” olarak ifade etmek mümkündür. Özellikle İkinci Dünya Savaşı sonrasında günümüze kadar yapılan kentlerle birlikte küreselleşme toplumsal yaşamı tüm yönleriyle şekillendirmiştir. Ekonomiden siyasete, toplumsal yaşamdan kültürel yapıya kadar her alanda dönüştürücü etkisini göstermiştir. Kentler de fiziksel ve sosyal olarak bu dönüşümden azami düzeyde etkilenmektedir. Teknolojik gelişmelerle birlikte, dünyanın farklı kırsal ve kentsel yerleşimlerinde insanlar yeni çağın olanaklarından her yönüyle haberdar olmaktadır. Bu durum, bireyleri kendi hayat şartlarını sorgulamaya ve mutluluğu farklı coğrafyalarda aramaya itmiştir.

Kırsal yerleşimlerden kentlere yaşamaya ve çalışmaya gelen insanlar; barınma ihtiyaçlarını, en ekonomik çözüm yolunu bularak evlerini ucuz malzemeyle kendileri inşa ederek çözmüşlerdir. Gecekondu adı verilen bu yapılar giderek artmış ve kentleri önü alınamayan bir değişimle yüzleştirmiştir. Gecekondu kavramı kentler için fiziksel bir değişim süreci olmanın ötesinde sosyolojik olarak ele alınması gereken çok boyutlu bir süreçtir. Dünyanın farklı bölgelerinde gecekondu tipi farklı isimlerle adlandırılan oluşumlar bulunmaktadır. ‘Gecekondu’ kelimesi tamamen Türkçe bir ifade olup çok kısa sürede ucuz maliyetle inşa edilen konut tipini tanımlamaktadır. Fakat gecekondu bölgeleri sadece konut gereksiniminin karşılanmasından ziyade kırsal yerleşimlerden göç ederek kentlere yerleşen insan topluluklarının iç ve dış mekana ilişkin geleneksel yaşam alışkanlıklarını kentlere taşımasını sağlamıştır.

Kentsel dönüşüm çalışmaları kapsamında, son yıllarda gecekondu bölgeleri yıkılarak toplu konut alanlarına dönüştürülmektedir. Genel olarak tek ya da çift katlı çoğunluğu bahçeli olan konutları yerine, yüksek katlı apartmanlarda yaşamak durumunda kalan gecekondu kesim geleneksel yaşam alışkanlıkları ile yeni konut bölgelerine uyum sağlamakta zorlanmaktadır.

Çalışma ile hedeflenen; küreselleşme kavramı ekseninde gecekondu kavramını irdelemek ve kentsel dönüşüm alanlarında yaşanan fiziksel değişimlerin sosyal yapıya etkilerini dış mekan alışkanlıkları odaklı olarak incelemektir. Çalışmanın yöntemi; çeşitli güncel makalelerin, ulusal ve uluslararası çalışmaların incelenerek derlenmesinden oluşmaktadır. Ayrıca Ankara’da bulunan; önceden gecekondu alanı olan ve kentsel dönüşüm kapsamında değişime uğrayan toplu konutlarda yaşamak durumunda kalan bireylerle yapılan yüz yüze görüşmelere ilişkin bilgilerin sebep sonuç ilişkisi içinde değerlendirilmesi yapılmıştır.

Anahtar Kelimeler: küreselleşme, gecekondu, kentsel dönüşüm, göç

ABSTRACT

The industrial revolution, increases in production and diverting the consumption habits to nourish production activities by the capitalist system has revealed the phenomenon of globalization. "In the process of cross-border economic integration and incorporating national economies into the world markets by the increases in the mobility of goods, services and capital, the interaction and interdependence between communities and states living in different regions of the World has risen (Kıvılcım 2013)" and this could be defined as globalization. Especially after the Second World War, globalization has shaped the social life in all its aspects along with the cities that are made up to day. It has transformed every field from economics to politics and social life to cultural structures. Cities are also physically and socially influenced to the greatest extent by this transformation. Together with technological developments, people in different rural and urban settlements around the world are aware of every aspect of the possibilities of the new age. This has led individuals to question their own life conditions and to look for happiness in different geographies.

Immigration to cities has caused physical pressures to increase in and around the city. People who moved to the cities from rural settlements found the most economical solution to their housing needs by building their own houses with the cheapest materials. These buildings called *gecekondu*, have increased gradually and confronted the cities with an unprecedented change. The concept of *gecekondu* (slum dwellings) is a multidimensional process that has to be addressed sociologically beyond being a physical change process for the cities. In different parts of the world, there are slum-type formations called by different names. 'Gecekondu' is a Turkish term and describes the type of residence which is constructed in a very short time with low cost. But these slum districts have not only served to meet the housing needs of the migrants, but allowed them to carry their traditions and internal and external habits to the city.

Within the scope of urban transformation projects, the slum areas have been demolished and transformed into mass housing areas in recent years. Forced to live in high-rise apartments instead of single or double-storey houses with gardens, the slum dwellers have difficulty in adapting their traditional lifestyle to the new housing conditions.

The aim of this study is to investigate the phenomenon of slum areas on the axis of the concept of globalization and to examine the effects of physical changes in urban transformation areas on the social structure with focus on outdoor habits. The method of this study consists of a collection of various current articles, national and international studies. In addition, face-to-face interviews made with the individuals who had to live in the transformed former slum areas in Ankara, were evaluated in the cause-effect relationship.

Key words: globalization, slums, urban transformation, migration

1. GÖÇ VE KENT

Ekonomik gelir dağılımının adil olmaması başta olmak üzere, sosyal gereksinimler, konforlu bir yaşam arzusu gibi sebepler göç olgusunu tetikleyen unsurlardır. Gürbüz (2006:211)'e göre göç, nüfusun birey, aile, grup ya da topluluklar biçiminde doğal ve doğal olmayan etkenlere bağlı olarak yaşadığı yeri değiştirmesidir. Göç ile kendi yaşam koşullarını terk ederek daha gelişmiş kentlere yerleşen bireyler kendi yaşam kültürlerini yerleştikleri alana da taşımaktadırlar. Özellikle köy, kasaba veya daha küçük yerleşimlerden göç eden bireyler terk ettikleri topraklardaki tek katlı, meyve-sebze yetiştirebildikleri bahçeli ev kültürünü ve bunu besleyen yaşam alışkanlıklarını yeni yerleşim alanlarına taşıyarak çok kısa zamanda, çoğunlukla kaçak olarak inşa edilen, konutlarda yaşamlarını topluluklar halinde konservatif bir biçimde sürdürmektedirler.

Gecekondu ilk önceleri kentlerin iş merkezlerine yakın ve çoğunlukla dere yatağı, dik yamaç gibi coğrafi olarak dezavantajlı arazilerde derme çatma barakalar olarak yapılmışlar ve zamanla kentlerin çeperlerini saran ve sürekli genişleyen halkalar halindeki düşük yoğunluklu, alt yapı ve servisler açısından yetersiz mahallelere dönüşmüşlerdir (Erman 2004). Bir gecede inşa edilen anlamını taşıyan 'gecekondu' tipi konut alanlarının bulunduğu bölgeler zamanla altyapı problemlerinin de kısmen çözümlenmesiyle plansız yerleşimler olarak kentte hem sosyal hem de fiziksel anlamda baskı yaratmaktadırlar. Yerel yönetimlerin genelde seçimler öncesi iskan izni verip, altyapı problemlerini çözdüğü bu bölgelerin zamanla kent içinde yarattığı sosyal ve ekonomik olumsuzluklar, kentlerdeki nüfusun artması ile genişleyen kentlerde gecekondu alanlarının kent içine doğru kayması sebebiyle bu alanların değerlendirilmesi, günümüzün popüler terimi haline gelen "kentsel dönüşüm" adı altında farklı çözüm teknikleri ile bu alanlarda yerleşmiş kişilerin, başka alanlara tasfiyesini ya da konutlarını değiştirmelerini zorunlu hale getirmiştir.

Dünyadaki kentsel dönüşüm uygulamaları incelediğinde, genel itibariyle iki tip uygulamadan söz edilebilir; birincisi yerinde dönüşüm, ikincisi transferdir. Yerinde dönüşüm; bir kentin belirli bir bölgesinin etap etap yıkılarak yeniden inşa edilmesidir. Transfer ise kentin bir bölümünün başka bir yere transfer edilmesi, boşalan evlerin yıkılarak yeniden inşa edilmesidir (Polat 2017). Ülkemizde gecekondu alanlarında uygulanan yöntem, sıklıkla transfer yöntemidir. Kentsel dönüşüm, genellikle kentin bozunuma uğramış alanlarının sosyal, ekonomik ve çevresel olarak iyileştirilmesi ihtiyacından ortaya çıkmaktadır. Fakat ülkemizde gecekondu alanlarında yapılan uygulamalar incelendiğinde, bu amaçlara

hizmet edilip edilmediği sorusu gündeme taşınmaktadır. Bu sorunun gündeme taşınmasının en temel nedenini, “küreselleşme” olarak tanımlamak mümkündür. Zira küreselleşme olgusu ile birlikte tek tipleşen, kimliğini kaybeden yaşam alanları ve kentler ortaya çıkmaktadır.

2. KENT VE KÜRESELLEŞME

Kapitalizm odaklı küreselleşme kavramının etkileri toplumsal yaşamın tüm bileşenlerinde görülmekle birlikte kentler de bu değişimden paylarını almaktadırlar. Kentler küreselleşme ile birlikte para akışı odaklı, kapitalizmin yönlendirdiği, dolayısıyla rant kaygılarıyla şekillenen mekanlar haline dönüşmüşlerdir. Kent kimliğinin ve özgün dokunun korunması olgusu yeni dünya kentleri için anlamını yitirmiş kavramlardır.

Kentlerde özellikle inşaat sektörünün kapitalist düzende belirleyici olması sebebiyle; birbirine benzeyen, bireylerin yaşam kültürlerini, sosyal gereksinimlerini içinde barındırmayan, dar alanda yüksek yoğunluklu nüfus öngören, çok katlı yapılar hızla artmıştır. Bu yapılar inşaat sektörü ve ona lojistik ve teknoloji sağlayan sektörleri memnun ederken, bireyler ve onların yaşam alışkanlıkları gözardı edilmiştir.

Ayrıca, bu yapılaşmayı besleyen ulaşım sistemlerinin oluşturulmasıyla; yayalar ikinci plana atılarak taşıt öncelikli dolaşım ağları oluşturulmuş ve insan öncelikli kent kavramından uzaklaşmıştır. Açık ve yeşil alanlar azaltılmış, kentler hava kirliliğine teslim edilmiştir. Kentlerde yaşam kalitesi azalmıştır.

3. GECEKONDU, KENTLEŞME VE KENTSEL DÖNÜŞÜM

Gecekondulaşma olgusu, televizyonun evlere girdiği yıllardan itibaren; medya kültürünün insanlara büyük şehirlerde konfor, huzur ve varlıklı bir yaşam vadetmesiyle hız kazanmıştır. Aileler yeni arayışlarla ait oldukları köylerinden, kasabalarından ayrılarak büyük kentlere iş bulmaya ve yerleşmeye gitmişlerdir. ‘Hemşehrilik’ kavramının çok önemsendiği ülkemiz kentlerinde genellikle kente göç eden ilk aileyi, aynı köy ya da kasabadan başka gruplar da izlemektedir. Bu gruplar hemşehrilerinin bulunduğu bölgeye gecekondu tipi konutlarını inşa ederek yaşamlarını idame ettirmektedirler. Aynı kırsal yaşamdan kent hayatına birlikte atılan topluluklar kırsal yaşamdaki alışkanlıklarını da belirli ölçüde yeni yaşam alanlarına taşımaktadırlar.

Gecekonduların çeşitli nedenlerle hızla artması, kente ilişkin sosyal ve fiziksel sorunları beraberinde getirmektedir. Gecekondu kitlenin kent hayatına tam olarak uyum sağlamaması ve kentsel yaşamdan dışlanması yani ‘öteki’ olarak algılanması, hayal ettiği yaşama kavuşamaması gibi nedenler suç oranının artması ve sosyal uçurumun derinleşmesine yönelik psikolojik temelli sonuçlar doğurmaktadır. Çarpık kentleşmenin artması, altyapısı yetersiz konut alanlarının olması, hızlı nüfus artışı karşılayacak kentsel donanımların yetersizliği başlıca fiziksel sorunlar olarak ifade edilebilir.

Türkiye’nin planlama tarihi incelendiğinde 1950’lerden itibaren gecekondu sorununa farklı yaklaşımlarla çözüm yolu arandığı görülmektedir. 2000’li yıllara gelindiğinde gecekondu bölgelerine ilişkin sorunların çözümü ‘kentsel dönüşüm’ kavramı ve alt başlıkları (yenileme, canlandırma, soylulaştırma vb.) altında aranmıştır.

Batıda yaşanan deneyimlerden yola çıkılarak İkinci Dünya Savaşı izleyen dönemlerde özellikle ‘sanayi fonksiyonundan boşalan alanların kentlere kazandırılması’ bağlamında gündeme taşınan kentsel dönüşüm olgusu; uluslararası literatürde kabul gören en geniş tanımıyla Thomas (2003)’e göre; “kentsel sorunların çözümünü sağlayan ve değişime uğrayan bir bölgenin ekonomik, fiziksel, sosyal ve çevre sorunlarına kapsamlı çözümler sağlamaya çalışan kapsamlı bir vizyon ve eylem çalışması” olarak özetlenebilir (Turgut ve Ceylan 2009).

İkinci Dünya Savaşı’ndan sonra Türk metropoliten kentlerinin ilk dönüşüm örnekleri gecekondulaşmadır. 1950’lerden bugüne metropoliten kentlerde kentsel dönüşümün üç farklı döneme göre farklılaştığı gözlemlenmektedir. İlk dönem ekonomik büyüme politikasının yaygınlaştırıldığı ve sanayileşmenin yaşandığı 1950 ve 1980 yılları arası dönemdir. Ekonomik büyüme ve göç büyük kentlerin hızla büyümesine ve gecekondulaşmasına neden olmuştur. Bu dönemde en önemli kentsel dönüşüm kent çeperindeki boş arazilerin gecekondu mahallelerine dönüşmesi ve daha sonra bu mahallelerin sağlıklaştırılması, apartmanlaşarak yeniden yapılandırılması veya temizlenerek farklı nüfus gruplarına yönelik yenilenmesi şeklinde olmuştur (Ataöv ve Osmay 2007).

4. GECEKONDU ALANLARI, DÖNÜŞÜM VE PEYZAJ MİMARLIĞI İLİŞKİSİ

Peyzaj mimarlığı, insan-doğa ilişkisini planlama ve tasarım ana çerçevesi içinde her alanda dengede tutmayı hedefleyen, kentsel alanlarda planlanan aktivitelerin ekolojik ve kültürel çevreye olan etkilerini araştıran bir bilim dalıdır. Kentsel çevre kalitesini arttırarak kentliler için daha iyi yaşam alanları sunmaktadır; ayrıca kentsel açık-yeşil alanlar tasarlayarak toplumun farklı gelir grubuna sahip kesimlerini birleştirerek sosyalleşmeyi arttırmakta, dolayısıyla kentli psikolojisine genel olarak olumlu katkı sağlamaktadır.

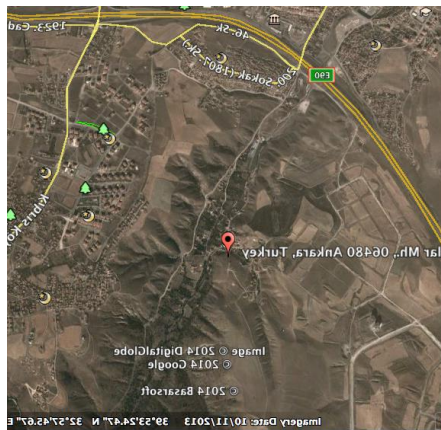
Mekansal planlamalarda her kentin kendine özgü sosyal ve kültürel özellikleri, iklim koşulları, ekonomik yapısı, yaşam biçimine bağlı olarak gelişmiş olan estetik değerleri göz önüne alınmalıdır. Öyle ki Türkiye tarafından 2000 yılında imzalanarak, 2003 yılında 4881 sayılı Kanun ile onaylanarak yürürlüğe giren Avrupa Peyzaj Sözleşmesinin giriş maddelerinde de peyzajın kimlik oluşumunda etkisine vurgu yapılmıştır. (Kiper 2013).

Kentlerimizde kentsel yenileşme politikalarının belirlenmesi, stratejik bir kentsel yenileşme planlaması çerçevesinde tarihi kent bütünlüğünden, kent merkezlerine ve kent çeperlerinde dönüşmekte olan gecekondulara kadar çok çeşitli ölçek ve nitelikteki sorun alanlarının "öncelikli proje alanları" olarak ele alınması gereği, kentsel tasarım alanının yasal olarak tanınmasını ve örgütlenmesini gerekli kılmaktadır. Bugün dönüşüm baskısı altında olan gecekonduların da bu çerçevede "öncelikli proje alanları" olarak planlanması ve tasarımı, bu alanlarda nitelikli, sağlıklı ve toplumsal yapısıyla dengeli bir kentsel çevrenin oluşturulabilmesi açısından gerekli bir model sunmaktadır. Karmaşık toplumsal boyutlarıyla, mülkiyet sorunlarıyla bu alanların piyasa mekanizmasının parsel bazında gelişigüzel işleyişine bırakılmaması, her bir proje alanı için özelleşmiş örgütlenme ve finansman modelleri oluşturulması önem taşımaktadır (Bilsel 2003).

Bu bağlamda özellikle kentsel dönüşüm kavramı çerçevesinde çeşitli alt başlıklarla (kentsel yenileme, soylulaştırma, kentsel canlandırma vb.) tanımlanarak, gecekondulara yapılacak her türlü müdahalede peyzaj mimarlığı disiplini söz sahibidir. Peyzaj mimarları ile konuya ilişkin diğer disiplinlerin (şehir plancıları, mimarlar, sosyolog vb.) ortak çalışmalarıyla yürütülecek projelerde, kırdan kente geçişi temsil eden gecekonduların; orada yaşayanların yaşam ortam özellikleri, kültür ve kimlik değerleri gözetilmelidir. Bu şekilde yapılacak tasarım ve planlama çalışmaları ile kişilerin yeni düzenlenen alanlara uyum sağlaması kolaylaşacaktır.

5. ARAŞTIRMA YÖNTEMİ

Araştırma alanının ana materyalini Ankara Mamak Belediyesi sınırları içerisinde yer alan, şehir merkezine 18.4 km mesafede bulunan, eski bir gecekondular yerleşim bölgesi olup, şu an TOKİ konutları çerçevesinde kentsel dönüşüm geçirmiş bir yerleşim olan Kusunlar Mahallesi oluşturmaktadır.



Şekil 1. Kusunlar Mahallesi'nin Konumu

Çalışma alanı ile ilgili bilgilere Kusunlar Mahallesi Muhtarlığı ile yapılan görüşmeler doğrultusunda ulaşılmıştır. Çalışma konusu ile ilgili bilgilerin derlenmesi sırasında; konu ile ilgili yapılmış akademik yayınlardan, çeşitli tez çalışmalarından ve bilimsel dökümanlardan faydalanılmıştır.

Çalışma yöntemi; literatür araştırması, arazi çalışması, anketler ve yüzyüze görüşmelerden oluşmaktadır. Dönüşüme uğrayan Mamak, Kusunlar Mahallesi'nde yaşayan bireylere uygulanan anketlerin SPSS veri analiz programı yardımı ile değerlendirilmesi esasına dayanmaktadır. Bu kapsamda, rastgele seçilen 101 kişi ile bireysel görüşmeler yapılmış ve yaşadıkları çevrede oluşan değişimler ve bunların etkileri anketler üzerinden irdelenmiştir.

5.1. Araştırma Bulguları

Tablo 1.Ankete Katılan Kişilerin Demografik Yapısı

Katılımcı profili		SIKLIK	YÜZDE
CİNSİYET	Kadın	55	54,5
	Erkek	46	45,5
YAŞ GRUBU	24'ten küçük	15	14,9
	25-34	12	11,9
	35-44	21	20,8
	45-54	25	24,8
	55-64	23	22,8
	65'ten büyük	5	5
EĞİTİM	İlköğretim	51	50,5
	Ortaöğretim	18	17,8
	Lise	20	19,8
	Üniversite	4	4
	Y.lisans/doktora	1	1
	Diğer	7	6,9
ÇALIŞMA DURUMU	Kamu	4	4
	Özel sektör	17	16,8
	Emekli	22	21,8
	Öğrenci	2	2
	Çalışmıyor	18	17,8
	Diğer	38	37,6
ÖNCEKİ İKAMETİ	Yine bu mahallede	1	1
	Ankara'da başka bir mahallede	94	93,1
	Ankara dışında	6	5,9
	Diğer	0	0
GELİR DURUMU	1134 (asgari)'den az	51	50,5
	1134-1500	41	40,6
	1500-3000	9	8,9
	3000-5000	0	0
	5000-10000	0	0
	10000'den fazla	0	0
	Toplam	101	100

Ankete katılan kişilere sorulan 'Burada yaşamaktan memnun musunuz?' sorusuna verilen cevaplara göre katılımcıların %17,8 i memnun olduğunu belirtirken, %44,6 sı memnun olmadığını, %37,6 sı ise bazı açılardan memnun, bazı açılardan ise memnuniyetsiz olduklarını belirtmişlerdir.

Tablo 2.Ankete Katılan Kişilerin Buldukları Bölgede Yaşamaya İlişkin Memnuniyet Durumları

Memnuniyet durumu	Sıklık (N)	Yüzde (%)
Evet memnunum	18	17,8
Hayır, memnun değilim	45	44,6
Bazı açılardan memnunum, bazı açılardan değilim	38	37,6
Toplam	101	100

Ankete katılan kullanıcılara sorulan 'Oturduğunuz çevrede oluşan yeni çevre düzenlemesinden memnun kaldınız mı?' sorusuna %6,9 oranında evet memnunum , %78,2 oranında 'hayır memnun değilim', %14,9 u ise bazı açılardan memnun, bazı açılardan ise memnuniyetsiz olduklarını belirtmişlerdir.

Ankete katılan kişilere sorulan ‘Bu dönüşümle yaşam biçiminizde olumsuz değişiklikler olduğuna inanıyor musunuz?’ sorusuna, katılımcılar %85,1 oranında ‘evet inanıyorum’ %14,9 oranında ‘hayır inanmıyorum’ cevabını vermişlerdir. Katılımcılara yaşadıkları olumsuz değişikliklerin niteliği sorulduğunda; %39,6 oranında ‘komşuluk ilişkilerim azaldı’, %66,3 oranında ‘güvenlik azaldı’, %45,5 oranında ‘aidiyet hissim azaldı’, %47,5 oranında ‘kendime ait bahçem azaldı veya yok’, %58,4 oranında ise ‘yeşil alanlardan daha az faydalaniyorum (spor, çocuk parkı, piknik vb.)’ cevapları alınmıştır.

Tablo 3. Ankete Katılan Kişilerin Buldukları Bölgede Yaşadıkları Olumsuz Değişiklikler

	Sıklık (N)		Yüzde (%100)		
	Evet	Hayır	Evet	Hayır	Toplam
Komşuluk ilişkilerim azaldı	40	61	39,6	60,4	100
Güvenlik azaldı	67	34	66,3	33,7	100
Aidiyet hissim azaldı	46	55	54,5	45,5	100
Kendime ait bahçem azaldı veya yok	48	53	47,5	52,5	100
Yeşil alanlardan daha az faydalaniyorum	59	2	58,4	41,6	100

6. SONUÇ

Dönüşüm; yazılı olmayan yasaların, çelişkilerin, anıların, sembollerin, emeğin zaman içerisinde oluşturduğu mekanın değişimini içeren bir başkalaşım sürecidir. İnsanda aidiyet hissi uyandıran bu eylemler dizininin sürdürülebilirliğinin nasıl sağlanacağı düşünülmeden gerçekleştirilen yeni yerleşimlere yönlendirme süreci, toplumun zaman içerisinde oluşturduğu mekanların toplumsal yaşamdan bağımsız tasarlanması anlamına gelmektedir.

Kusunlar mahallesi örneğinde görüleceği üzere, yeni konut bölgelerine yerleşen bireyler önceki konutlarına oranla daha konforlu olan yeni yerleşim yerlerinde yeterli tatmini bulamamışlardır. Önceki tek ya da iki katlı konutlarına kıyasla, yüksek katlı olan ve sitede bulunan konutlarda daha güvenli hissetmeleri beklenirken, ters yönde bir algı olduğu görülmektedir. Gecekondu alanlarında kendi evlerinin önünde bulunan küçük ölçekli bahçelerin, toplu konut alanlarındaki çocuk parkı veya spor alanı barındıran çim alanlara kıyasla yeşil alanlardan daha az faydalanma hissi yarattığı yine anketlerden edinilen bir sonuçtur. Anketlerden elde edilen bu tip sonuçlar göstermektedir ki, konut sahipleri yeni yaşam alanlarına uyum sağlamakta zorluk çekmektedirler. Ayrıca bölgede yaşayan halkla yapılan sözlü görüşmeler, konut alanlarında altyapıya ilişkin verilen taahhütlerin tam olarak yerine getirilmemesi bölgede yaşayan kitleler için fiziksel ve sosyal olumsuzluklar yaratmaktadır.

Kentliler ve onlara ilişkin yaşam alanlarının dönüştürülmesinde, bölgede yaşayan bireylerin katılımcı bir yaklaşımla sürece dahil edilmesi ve düzenli olarak bilgi akışının sağlanması tasarlanan alana uyumlanmayı kolaylaştıracaktır. Bu tip faktörler gözetilmeden yapılan düzenlemeler aidiyet hissinden uzak mutsuz bireylerin yaşadıkları beton yığınlarına dönüşecektir. Kırdan kente göç eden kişilerin oluşturdukları gecekondu bölgelerinde gerçekleştirilen kentsel dönüşüm projeleri sadece binaların yenilenmesiyle değil, aynı zamanda bireylere kentlilik bilincinin aşılmasıyla başarıya ulaşacaktır.

Kentlilik bilinci oluşturulmadığı ve bu bireylerin yerleşim sorunları çözülmediği takdirde kent hayatına uyum sağlayamayan, eski gecekondu olarak anılan kitle daima ötekileştirilmeye devam edecek ve her kentli kadar hakları olan kent yaşamını tam anlamıyla benimseme şansı bulamayacaktır. Bu da iyiye, güzele duyulan özlemin bir suç unsuru yaratma olasılığını yaratacaktır.

Henri Lefebvre'e göre: "Belirli bir mekanı, bildiğiniz üzere, bir süreliğine özgürleştirebilirsiniz, ancak burada her zaman şunu göreceksiniz, eğer daha ileri bir özgürleştirme sürecine girmezseniz, özgürleştirmiş olduğunuz mekan, bir süre sonra dominant pratik tarafından tekrar absorbe edilir, ele geçirilir (Anonim 2012).

REFERANSLAR

- [1] Anonim (2012). <http://v4.arkitera.com/haber/index/detay/kentin-tozunda-david-harvey-ile-soylesi/8814>, Erişim tarihi: 28.03.2018.

- [2] Ataöv, A. ve Osmay, S. (2007). Türkiye’de Kentsel Dönüşüme Yöntemsel Bir Yaklaşım. *Metu JFA*, 24(2): s. 57-82.
- [3] Bilsel, C. 2003. Gecekondu Alanlarının Dönüşümü, Kentsel Yenileşme ve Kentsel Tasarım Üzerine. *TMMOB Mimarlar Odası Ankara Şubesi Bülten, İmar ve Şehirleşme*, 9-11.
- [4] Erman, T. 2004. Gecekondu Çalışmalarında ‘Öteki’ Olarak Gecekondu Kurguları. *European Journal of Turkish Studies*.
- [5] Gürbüz, Şefika (2006); “Kırdan Kente Zorunlu Göçün Nedenleri ve Sonuçları,” *Uluslararası Göç Sempozyumu*, 8-11 Aralık 2005, İstanbul, s. 211-214.
- [6] Kıvılcım, F., (2013). Küreselleşme Kavramı ve Küreselleşme Sürecinin Gelişmekte Olan Ülke Türkiye Açısından Değerlendirilmesi. *Sosyal ve Beşeri Bilimler Dergisi*, 5(1): 219-230.
- [7] Kiper, T. 2013. Kentsel ve Kırsal Alanların Planlanmasında Kimliğin Rolü. *Türk Bilimsel Derlemeler Dergisi*. 6(2): 73-77.
- [8] Polat, H.İ., (2017). Türkiye’de Kentsel Dönüşüm Uygulamaları İçin Matematiksel Bir Model Önerisi, Yıldız Teknik Üniversitesi, Fen Bilimleri Enstitüsü, Mimarlık Anabilim Dalı, Yapı Bilgisi Programı, Doktora Tezi, İstanbul.
- [9] Turgut S.R. ve Ceylan Ç.E., (2009). Gecekondu Alanlarında Kentsel Dönüşüm Uygulamasına Bir Örnek: Küçükçekmece/Ayazma-Tepeüstü Kentsel Dönüşüm Projesi, *Çağdaş Yerel Yönetimler*, 18 (3): 23-51.