



JOURNAL of SOCIAL and HUMANITIES SCIENCES RESEARCH (JSHSR)

Uluslararası Sosyal ve Beşeri Bilimler Araştırma Dergisi

Received/Makale Geliş 21.09.2022
Published /Yayınlanma 30.11.2022
Article Type/Makale Türü Research Article

Citation/Alıntı: Diler, Z. & Diler, S. (2022). Türkiye’de boşanma olgusunun zamansal değişimi (2001-2021). *Journal of Social and Humanities Sciences Research*, 9(89), 2166-2178.
<http://dx.doi.org/10.26450/jshsr.3305>



Dr. Zuhal DİLER

<https://orcid.org/0000-0002-0028-3085>

Kastamonu Üniversitesi, İnsan ve Toplum Bilimleri Fakültesi, Coğrafya Bölümü, Kastamonu / TÜRKİYE



Saygın DİLER

<https://orcid.org/0000-0002-9056-412X>

Van Yüzüncü Yıl Üniversitesi, Fen Fakültesi, İstatistik Bölümü, Van / TÜRKİYE

TÜRKİYE’DE BOŞANMA OLGUSUNUN ZAMANSAL DEĞİŞİMİ (2001-2021) TEMPORAL CHANGE OF DIVORCE IN TURKEY (2001-2021)

ÖZET

Boşanma çiftler arasında hukuki olarak evliliğin sona erdirilmesi, fiili olarak eşlerin ayrılması ve aile birliğinin dağılmasıdır. Türkiye son yıllarda boşanma olgusunun arttığı ve evlilik sürelerinin değiştiği bir ülke durumundadır. Gerçekleşen boşanma eyleminde eşler arasında yaşanan maddi ve manevi sıkıntılar esastır. Boşanma olgusu üzerinde etkili olan sıkıntılar, bölgeden bölgeye değişebildiği gibi ortak sebepler olarak; bireylerin eğitim düzeyleri, ekonomik sıkıntılar, kadının iş hayatına atılması, geçimsizlik, zina, suç işleme ve haysiyetsizlik, hayata kast etme, terk edilme, akıl hastalığı ve evlilik birliğinin sarsılması gibi sebepler olarak gösterilebilir. 2020 yılı itibarı ile mevcut olan boşanma sebeplerine, pandemi döneminde yaşanan sıkıntılar da eklenmiştir. Bu dönemde uzun süre evde vakit geçirmek zorunda kalan çiftler iletişimsizlik problemi yaşamaya başlamış ve bu problem aile içi ilişkilere olumsuz olarak yansımıştır. Dünya genelinde günlük yaşamı temelden değiştirmiş yaşanan ekonomik sorunlar, artan işsizlik problemleri, okul ve kreşlerin kapatılması gibi faktörler insanlar üzerindeki stresi arttırmıştır. Türkiye İstatistik Kurumu (TÜİK) tarafından açıklanan boşanma verilerine göre 2001 yılında %1.41 olan kaba boşanma hızı yıllar içerisinde artış göstererek 2019 yılında %1,90 seviyesine çıkmıştır. Covid-19 salgını döneminde tam kapanmaların başlaması ve mahkemelerin kapalı olması sebebi ile 2020 yılında boşanma oranlarında düşüş yaşanmış ve kaba boşanma hızı %1,64 seviyesine gerilemiştir, 2021 yılında ise %2,07’ye yükselmiştir.

Gerçekleştirilen çalışmada, TÜİK’ten elde edilen boşanma istatistikleri analiz edilerek boşanma olgusu ile ilgili veriler değerlendirilmiştir. Boşanma olgusu üzerinde etkili olan faktörleri istatistiki açıdan değerlendirmek amacıyla çoklu doğrusal regresyon analizi uygulanmıştır. Kaba boşanma hızı (KBH) bağımlı değişkeni üzerinde gelir (kişi başına düşen milli gelir) ve eğitim seviyesi (okuryazar nüfus oranı) bağımsız değişkenlerinin önemli faktörler olduğu ve boşanma üzerinde pozitif etkilerinin olduğu belirlenmiştir. Çoklu regresyon analizini yapmak için Minitab 20 programı kullanılmıştır. Yapılan analizler son yıllarda artış gösteren boşanma oranlarının, ülkemizde üzerinde durulması gereken toplumsal bir sorun haline geldiğini göstermektedir. Konu ile alakalı gerçekleştirilen çalışmanın farkındalığı artıracığı, sorunun çözümüne yönelik plan ve projeler üretilmesinde ayrıca çözüm önerileri geliştirilmesinde etkili olacağı düşünülmüştür.

Anahtar Kelimeler: Türkiye, Boşanma, Zamansal Değişim.

ABSTRACT

Divorce is the legal dissolution of the marriage between the couples, the de facto separation of the spouses, and the dissolution of the family union. Turkey is a country where the divorce phenomenon has increased and the duration of marriage has changed in recent years. The financial and moral difficulties experienced between the spouses in the act of divorce are essential. The problems that affect the divorce phenomenon can vary from region to region, as well as common reasons; the reasons such as the education level of individuals, economic difficulties, women’s employment incompatibility, adultery, committing crimes and dishonor, attempting life, abandonment, mental illness and the deterioration of marital union can be cited as reasons. As of 2020, the problems experienced during the pandemic period have been added to the existing reasons for divorce. In this period, couples who had to spend time at home for a long time started to have problems with communication and this problem reflected negatively on family relations. Factors such as economic problems, increasing unemployment problems, and the closure of schools and kindergartens which have fundamentally changed Daily life around the world, have increased the stress on people. According to the divorce data announced by the Turkish Statistical Institute (TUIK), the crude divorce rate, which was %1.41 in 2001, increased over the years and reached the level of %1,90 in 2019. Due to the onset of full closures and the closed courts during the Covid- 19 epidemic period, there was a decrease in divorce rates in 2020 and the crude divorce rate decreased to %1,64. In 2021, it increased to %2,07.

In the study carried out, the divorce statistics obtained from TUIK were analyzed and the data related to the divorce phenomenon were evaluated. Multiple linear regression analysis was applied to statistically evaluate the factors affecting the divorce phenomenon. It was determined that the independent variables of income (national income per capita) and education level (literate Population ratio) on the crude divorce rate dependent variable were important factors and had positive effects on divorce. Minitab 20 program was used to perform multiple regression analysis. The analyzes show that the divorce rates, which have increased in recent years, have become a social problem that should be emphasized in our country. It is thought that the work carried out on the subject will increase awareness and it will be effective in producing plans and projects for the solution of the problem and in developing solution proposals.

Keywords: Turkey, Divorce, Temporal change.

1. GİRİŞ

Aile, yaşamda ve toplumda vazgeçilmez bir yere sahip olan en küçük sosyal kurumdur. Aile birlik ve bütünlüğünün bozulması, bu kurumun dağılması, boşanma olarak adlandırılır (Koç, 2019). Boşanmayı aniden ortaya çıkan bir durum olarak değerlendirmek yanlıştır çünkü boşanma belli bir sürecin nihai noktasıdır (Kır, 2012).

Türkiye’de boşanma oranlarının, Batı ülkeleri ile karşılaştırıldığında daha düşük olduğu görülmektedir. Dolayısıyla bu konu geçmişten günümüze kadar olan süreçte toplumsal sorun olarak ele alınmamış, konu ile ilgili kapsamlı çalışmalar yapılmamıştır. Bu durum aile bağlarının sağlamlığı ve evliliklerin devamlılığının toplumsal normlardan birini oluşturması, kanıksanmış toplumsal cinsiyet rolleri, kadının ekonomik bağımsızlığının olmayışı ve toplumda boşanmış kişilere, özellikle kadınlara yönelik olumsuz yargıların boşanma oranlarını etkilediği görülmektedir (Ersöz, 2011).

Boşanmayı oluşturan faktörlerin en başında, toplumun gelişimine paralel olarak karmaşıklığın ve gelişim hızının artmasının etkili olduğu düşünülmektedir (Yıldırım, 2004). Toplumların gelişmesi ve yeniliklere ayak uydurması ile birlikte aile yapıları da değişime uğramaktadır. Bununla birlikte geniş aile kavramından çekirdek aile kavramına geçilmesi, anne-baba arasındaki rol dağılımının eşitlenmesi, ekonomik refahın artması, boşanma olgusunun eskiye nazaran daha kabul edilebilir bir olay olması boşanmanın artmasını kolaylaştıran etmenler arasında gösterilebilen bazı niteliklerdir. Ayrıca endüstriyel toplumlardaki boşanma oranlarının artışına etki eden birçok sosyal ve kültürel faktörün yanı sıra, kanuni mevzuatta getirilen boşanma kolaylığı ile çiftlerin mutluluk arayışı, ilk evlilik yaşı, evliliğin süresi, sosyo-ekonomik durum ve bölgesel farklılıklar da etki etmektedir (Eyce, 2002). Ayrıca Türkiye’de bazı yörelerde boşanma sayısının düşük olmasında; dini inançlar, imam nikâhli evlilikler, kırsal kesim değerleri, toplumsal tutumlar, ekonomik gelişmişlik düzeyi etkili olmaktadır (Arıkan, 1992, aktaran Ersöz, 2011).

Boşanmanın hızlı artış göstermesinin birçok nedeni vardır. Toplumsal, kültürel ve teknolojik gelişmeler ve bunların aileye yansımaları, ailenin bu değişime ayak uyduramaması bu nedenler arasındadır (Kır, 2012). Çiftlerin birbirlerinin beklentilerini karşılayamaması, iletişim sorunları, sevgi ve saygının azalması, kültürel farklılıklar, cinsel sorunlar, erk mücadelesi, maddi konular, kötü alışkanlıklar, ilişkide başka birinin varlığı diğer nedenler olarak gösterilebilir (Binay, 2018). Ayrıca son yıllarda artan boşanma vakalarında, ekonomik yetersizliklerin ön plana çıkması ve aile içi maddi kaygıların olması en önemli nedenlerdendir (Bayrak, 2019). Boşanan çiftlerin önemli bir kısmını çocuksuz aileler oluştururken, daha sonra 1-2 ve 3 çocuklu aileler gelmektedir. Ayrıca boşanma eşlerin eğitim düzeylerine göre, yaş gruplarına ve evlilikte geçen süreye göre değişmektedir (Doğan, 2011).

Son yıllarda boşanma olgusu incelendiğinde, bahsedilen boşanma nedenlerinin yanı sıra Covid- 19 salgın döneminin de etkisi olduğu düşünülmektedir. Çin’in Vuhan Eyaleti’nde 2020 yılı başlarında ortaya çıkan Covid-19 virüsü tüm dünyayı etkisi altına almıştır. Salgının doğrudan sağlık üzerinde derin bir etkisi olmuştur, yüz binlerce insan ölmüş ve milyonlarca kişi Covid -19 vakası yaşamıştır (Collins, Landivar, Ruppner, 2020). Dünya geneline yayılan virüs beraberinde insanların ruhsal hayatlarında değişimlere, yoğun stres duygularına ve kaygılarının artmasına yol açmıştır. Ancak bu süreçte yaşanan duygu değişimleri insanlar arasında farklılık göstermektedir. Yaşanan stres bireyin kendisi ile sınırlı kalmamakta, birey ailesi ve sevdikleri içinde kaygılanmaktadır. Hastalığa yakalanma riski, salgının ne zaman son bulacağına tam olarak bilinmemesi, salgın sürecinde yaşanan ekonomik ve sosyal belirsizlikler, insanların kendisini ve ailesini bu süreçte nasıl koruyacağına yönelik endişeleri ister istemez yoğun stres ve kaygı yaşanmasına sebep olmuştur (Yazıcı Çelebi, 2020).

Covid- 19 salgın felaketi sadece sağlık alanında sınırlı kalmamıştır, aynı zamanda ulusal ekonomik sorunlara ve işsizlik sorunlarına da yol açmıştır. Ayrıca salgın döneminde okul ve kreşlerin kapanması, bu dönemde çalışmak zorunda olan aileler açısından maddi, manevi zorluklara neden

olmuştur. Sokağa çıkma yasaklarının yaşanması, yaşlı insanların daha yüksek risk grubunda olması sebebi ile çocuklarına bakabilecek aile büyüklerinden de izole yaşanması gibi sebeplerden dolayı çocukların bakımı ile ilgilenilmesi ailelerin stresini arttırmıştır (Goldberg, Allen ve Smith, 2021). Ebeveynler hem iş hem çocuk bakımı arasında stresli zamanlar geçirmek durumunda kalmıştır (Collins vd., 2020).

Salgın döneminde bireysel ve aile olarak yaşanan bu stresli zamanların dünya genelinde geniş etkileri olmuştur (Lebow, 2020). Salgın ile birlikte insanların yaşam şekilleri değişmiş, yeni düzene adaptasyon sorunları başlamıştır. Bu adaptasyon sürecinde ortaya çıkan stres insanların psikolojik sıkıntılar yaşamasına neden olmuştur (Ünver & Güloğlu, 2021). Birey ve aile olarak günlük rutinlerdeki değişiklikler, sosyal ilişkilerin azalması, iç içe geçen roller arasında denge kurmak gibi Covid-19 kaynaklı dış etmenler çiftlerin ilişki kalitesini düşürerek, düşmanlık, geri çekilme, daha az destek verme gibi ikili süreçlerin yaşanmasına neden olmuştur (Pietromonaco & Overall, 2020). Ayrıca salgın döneminde gerçekleşen eve kapanmalar bazı aileler için aile içi iletişimin ve etkileşimin artırılması için fırsat oluştururken bazı aileler için boşanmaya varacak düzeyde çatışma ortamına yol açmıştır. Pandemi öncesinde maddi sıkıntı yaşayan ve ruhsal problemleri olan insanlar bu dönemde durumu stabil olan insanlardan daha fazla etkilenmiştir (Apriyasi, Qotrunnada, Al-Jannah ve Amani, 2021).

Bu koşullar altında pandemi döneminde çok daha fazla çiftin boşanabileceği, pandeminin potansiyel olarak artan boşanma riskine sahip olduğu bu dönemde vurgulanmıştır (Prasso, 2020). Pandemi döneminde boşanmayı zorlaştıran kısıtlamalar gerçekleşmiştir, boşanma eğilimi artarken mahkemelerin kapalı olmasından dolayı boşanma davalarının çoğu sonuçlandırılmamıştır. Boşanmış olanlar ise velayet işlemleri için mahkemelerden tarih almak durumunda kalmışlardır (Goldberg vd., 2021). Boşanma işlemlerini başlatmaya çalışan aileler aynı zamanda covid-19'un stresli yönleri ile başa çıkmak durumunda kalmıştır (Lebow, 2020).

Bu bağlamda Covid 19 salgını nedeniyle evde yaşamaya başlamak, anlaşamayan eşler için bunalıma dönüşmüştür. Aile içi şiddet vakalarında birçok ülkede artış yaşandığı belirtilmiştir; Örneğin Çin'de karantina sürecinde aile içi şiddetin yüzde 300 arttığı ayrıca boşanma oranlarının da yoğun şekilde yükseldiği, aile içi şiddet vakalarının Fransa'da ise %30, Türkiye'de %38 oranında arttığı belirtilmiştir (Barış & Taylan, 2020).

Yaşanan sıkıntılı dönem, 2021 yılı boşanma verilerine yansımıştır. Çalışmada, Covid-19 salgın döneminin boşanma oranları üzerindeki etkisi ve Türkiye'de boşanma sebeplerinin neler olduğu, evlilik süresine göre boşanma oranları ve boşanma olgusunun ülke içerisindeki dağılımı üzerinde durulmuştur. 2001, 2011 ve 2021 yılları kaba boşanma hızları değerlendirilerek boşanmada yaşanan artış daha net şekilde ortaya konmuştur. Kaba boşanma hızında kişi başına düşen milli gelir ve okuma yazma oranlarının etkileri regresyon analizi yapılarak belirlenmiştir.

2. YÖNTEM

Çalışmada Türkiye İstatistik Kurumu (TÜİK) tarafından yayımlanan boşanma istatistikleri, kişi başına düşen Gayri Safi Milli Hâsıla (GSYH, dolar) ve Adrese Dayalı Nüfus Kayıt Sistemi ile Ulusal Eğitim İstatistikleri veri tabanlarından elde edilen veriler kullanılmıştır.

Söz konusu veriler ile boşanma istatistikleri analiz edilirken; önce verilerin genel değerlendirilmesi beşerî coğrafya metodolojisi ile gerçekleştirilmiş olup, tablo, grafik ve haritalar yapıldıktan sonra istatistiki açıdan değerlendirmek amacı ile çoklu doğrusal regresyon analizi uygulanmıştır. Oluşturulan regresyon modeli ile kişi başına düşen milli gelir ile okuyazar nüfusun kaba boşanma hızı (KBH) üzerindeki etkisi araştırılmıştır. Çoklu regresyon analizini yapmak için Minitab 20 programı kullanılmıştır.

2.1. Regresyon Analizi

Regresyon çözümlemesi, bir bağımlı değişken ile bir veya birden fazla bağımsız değişkenler arasındaki ilişkiyi inceler. Bağımlı ve bağımsız değişkenler arasındaki ilişki matematiksel modeller ile ifade edilir yani bir denklem oluşturulur. Bağımlı değişken etkilenen/ açıklanan olarak adlandırılırken; bağımsız değişken etkileyen/açıklayan olarak adlandırılır. Bağımlı değişkeni etkilediği düşünülen bağımsız değişkenlerden hangisi ya da hangilerinin bağımlı değişkeni daha çok etkilediğini bulmak amaçlarından bir diğeridir (Alpar, 2016).

Regresyon analizi ile oluşturulacak modelde değişkenler arasındaki ilişkinin durumuna bakılarak (doğrusal, üstel...) uygun bir teknik ile analiz gerçekleştirilir. Verilerin dağılımı ikili serpm grafiğinde incelenir eğer noktalar bir doğru etrafında kümeleniyorsa doğrusal bir model kullanılabilir (Gamgam & Altunkaynak, 2015).

2.1.1. Çoklu Doğrusal Regresyon Analizi

Regresyon analizinde bir bağımlı ve birden fazla bağımsız değişkenin olduğu durumlarda çoklu doğrusal regresyon modelleri olarak anılmaktadır. Çoklu doğrusal regresyon modelinde denklem aşağıdaki gibi yazılabilir;

$$Y = \beta_0 + \beta_1x_1 + \beta_2x_2 + \dots + \beta_kx_k + \varepsilon$$

Bu modelde Y bağımlı değişken, x_1, x_2, \dots, x_k bağımsız değişkenler, $\beta_0, \beta_1, \dots, \beta_k$ bilinmeyen parametreler ve ε ise hata terimidir (Gamgam & Altunkaynak, 2015).

Regresyon analizinde yer alacak değişkenler standartlaştırıldıktan sonra modele dahil edilerek çözümlenebilir bu sayede elde edilen standartlaştırılmış regresyon katsayıları ile hangi bağımsız değişkenin bağımlı değişkeni açıklamada daha çok katkı yaptığı belirlenmiş olur (Alpar, 2016).

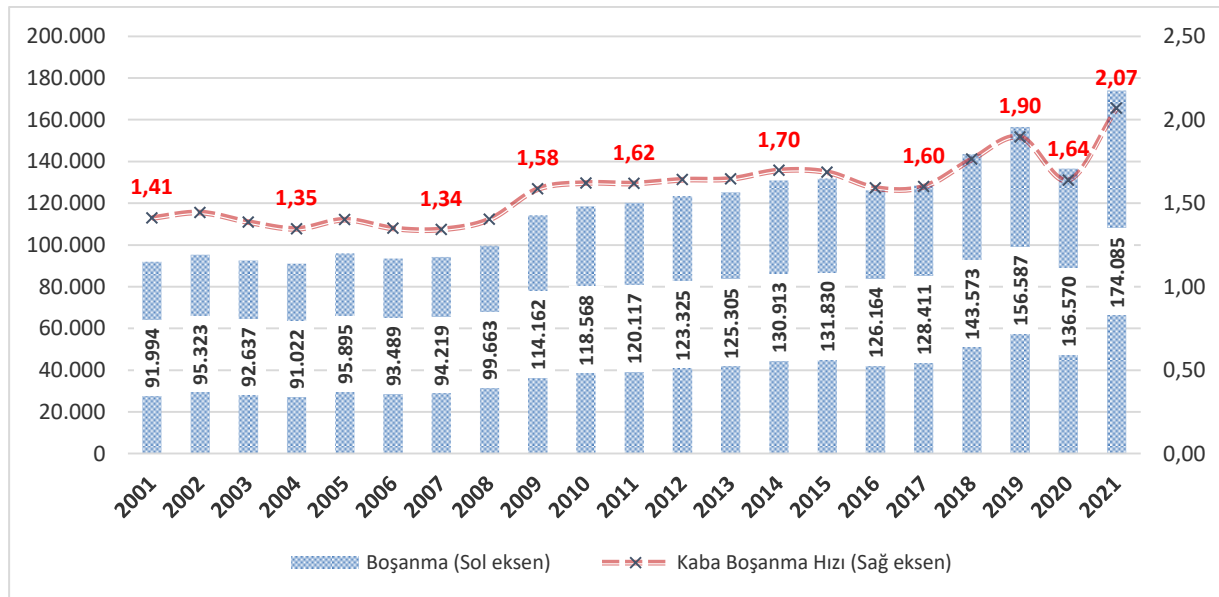
Regresyon modellerinin kullanılabilmesi için birtakım varsayımların sağlanması gerekmektedir. Söz konusu varsayımlar aşağıda özetlenmiştir ve model oluşturulduktan varsayımların kontrol edilmesi gerekmektedir (Gamgam & Altunkaynak, 2015).

- Hata terimleri ortalamaları sıfır ve varyansları rastgele değişkenlerdir
- Otokorelasyon yoktur (Hata terimleri birbirleri ile ilişkili değildir)
- Sabit varyans (hata terimlerinin varyansları aynıdır)
- Hata terimleri normal dağılıma sahiptir
- Bağımsız değişkenler arasında çoklu bağlantı sorunun olmaması gerekir.

3. BULGULAR

3.1. Türkiye’de Yıllara Göre Boşanma Sayısı ve Kaba Boşanma Hızı

Nüfus biliminde, belli yıl içinde her 1000 nüfus başına düşen boşanma sayısı kaba boşanma hızı olarak tanımlanmaktadır. Kaba boşanma hızı, ülkelerin boşanma oranları hakkında bilgi vermekle birlikte iki kişinin boşanmış olması ve bunun nüfusa oranlanması sebebiyle kaba bir hızdan bahsedilmesidir (Başkaya & Ünal, 2017).



Görsel 1. Türkiye'nin Kaba Boşanma Hızı, 2001- 2021, Kaynak: (TÜİK, 2022).

Türkiye'nin kaba boşanma hızının yıllar içerisindeki seyri incelendiğinde, 1990'lı yılların başlangıcından 2000'li yıllara kadar olan süreçte çok yüksek boşanma oranlarından

bahsedilmemektedir. 1930- 2000 yılları arasında kaba boşanma hızının %0,4- 0,6 oranlarına sahip olduğu bilinmektedir (Geçen & Topuz, 2021). 2000 sonrası yükselmeye başlayan boşanma oranları, 2020 yılına kadar çok büyük farklar görülmemekle beraber sürekli artmıştır (Görsel 1).

2001 yılında %1,41 olan kaba boşanma oranları artarak 2019 yılında %1,90 olmuş ve 2020 yılında %1,64'e gerilemiştir. 2021 yılında mevcut boşanma nedenlerinin yanı sıra bahsetmiş olduğumuz pandemi sürecinin insanlar üzerindeki olumsuz sosyal, psikolojik ve ekonomik etkilerinden dolayı aile içi geçimsizlikler ve nedeni belirsiz olan huzursuz evlilikler ortaya çıkmaya başlamıştır. Pandemi ile ortaya çıkan geçimsizlik ve şiddet vakaları 2021 yılında boşanma oranlarına yansımıştır. 2021 yılında kaba boşanma hızı %2,07 ile şimdiye kadar ulaşılan en yüksek boşanma oranı olarak belirlenmiştir (TÜİK, 2021).

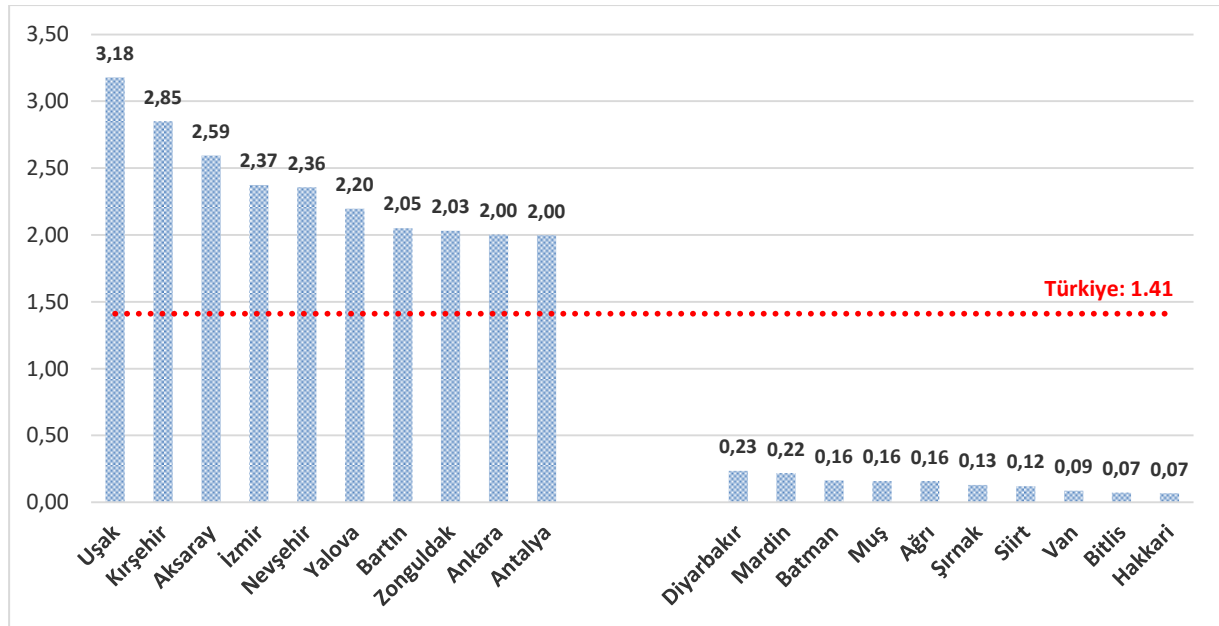
3.2. İllere Ve Bölgelere Göre Boşanmalarda Artış Oranı Ve Kaba Boşanma Hızları

Ülkemizde, boşanma oranlarında yaşanan artışı 2001, 2011, 2021 olarak on yıl aralıklı periyotlarla değerlendirdiğimizde, il ve bölge bazında boşanma oranlarının değişimi daha net olarak görülmektedir. Türkiye’de boşanma vakaları illere ve bölgelere göre büyük farklılıklar göstermektedir. Kaba boşanma hızı bazı illerde çok yüksek bir ortalamaya sahip iken bazı illerde ise Türkiye ortalamasının altında kalmaktadır.

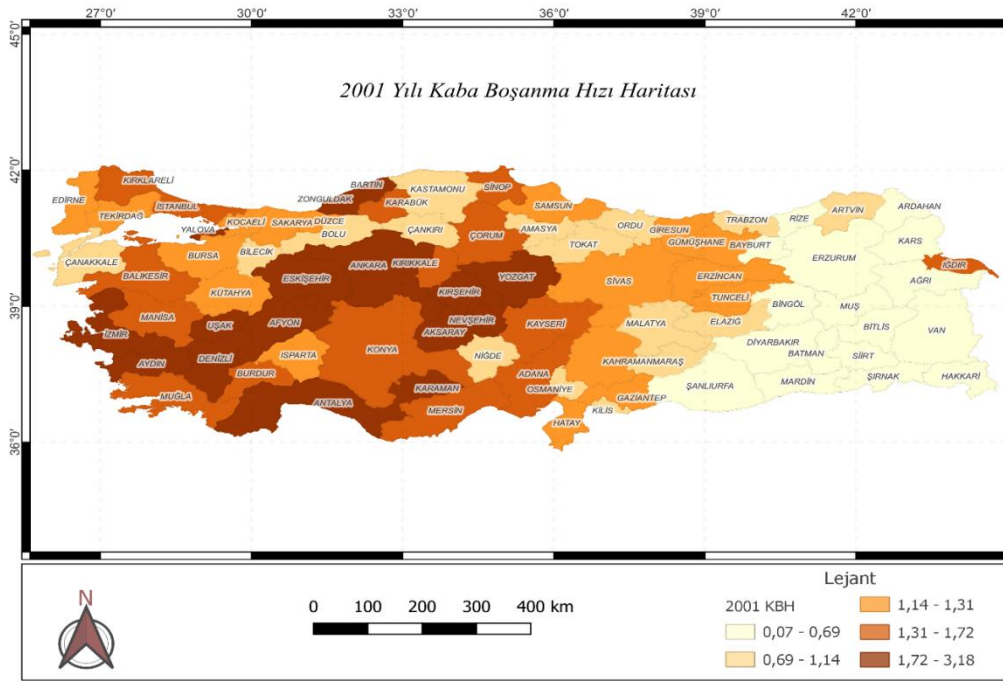
3.2.1. 2001 Yılı Kaba Boşanma Hızı Oranları

2001 yılı kaba boşanma hızı oranlarına baktığımızda Doğu ve Güneydoğu Anadolu bölgelerindeki boşanma oranlarının ne kadar az olduğunu ve ülkenin batısında doğru gidildikçe bu oranın ne kadar artmakta olduğunu görmekteyiz. En yüksek kaba boşanma hızına sahip bölgeler; Ege Bölgesi, İç Anadolu Bölgesi, Akdeniz Bölgesi ve Marmara Bölgesi’dir.

Türkiye ortalama boşanma hızı %1,41 iken Uşak, Kırşehir, Aksaray, İzmir gibi İç ve Batı Anadolu illerinde ortalamanın üzerinde boşanma olayları gerçekleşmiştir. Bununla birlikte, Doğu Anadolu ve Güneydoğu Anadolu bölgelerindeki Hakkâri, Bitlis, Van, Siirt, Şırnak gibi iller boşanmanın en az yaşandığı illerdir (Görsel 2).



Görsel 2. İllere Göre Kaba Boşanma Hızı, 2001. **Kaynak:** (TÜİK, 2022).

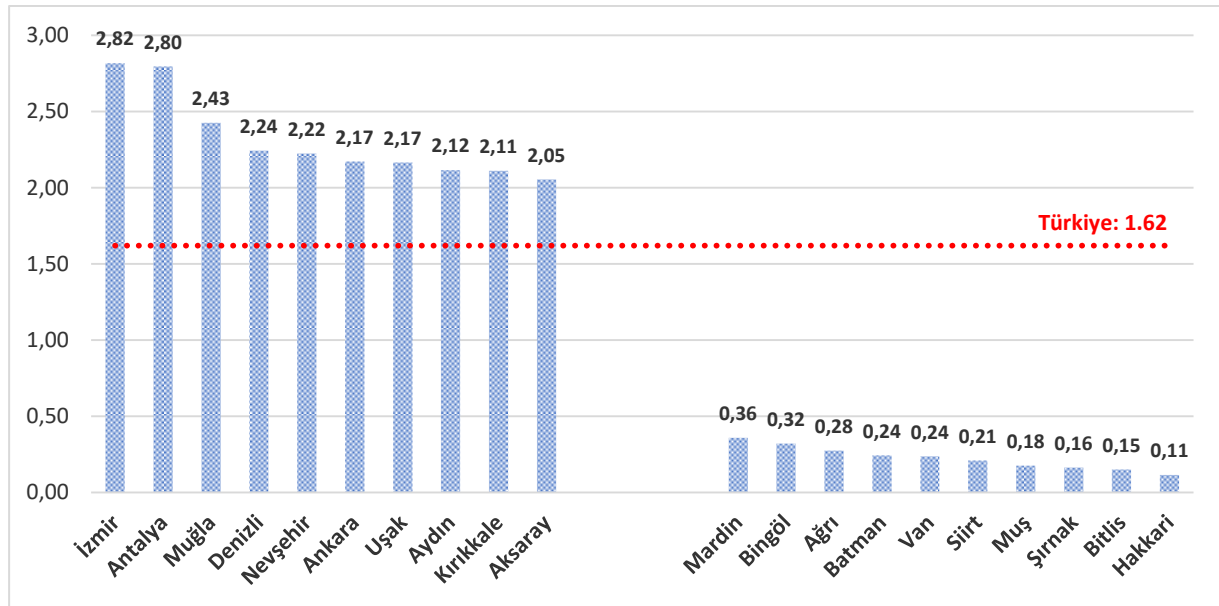


Görsel 3. İllere Göre Kaba Boşanma Hızı, 2001. **Kaynak:** (TÜİK, 2022).

3.2.2. 2011 Yılı Kaba Boşanma Hızı Oranları

2011 yılı kaba boşanma hızları değerlendirildiğinde, ülke genelinde yıllar içerisinde boşanma olgusunun arttığı görülmektedir. Türkiye kaba boşanma hızı %1,62 iken bu ortalamanın çok üzerinde boşanma oranlarına sahip olan illerin başında İzmir, Antalya, Muğla illeri gelmektedir (Görsel 4). 2011 yılında Ege ve Akdeniz Bölgeleri en yüksek kaba boşanma hızına sahip illerdir. Ülkenin en batısı, boşanma oranlarının en yüksek olduğu bölge durumundadır. Batısından doğuya doğru gidildikçe boşanma oranları azalmaktadır (Görsel 5). Ülkenin batısında doğusuna göre eğitim seviyesinin yüksek olması, kadınların iş hayatına atılmaları, ekonomik faaliyetlerin türü boşanma oranlarının yüksek olmasındaki nedenler olarak gösterilebilir (Başkaya & Ünal, 2017).

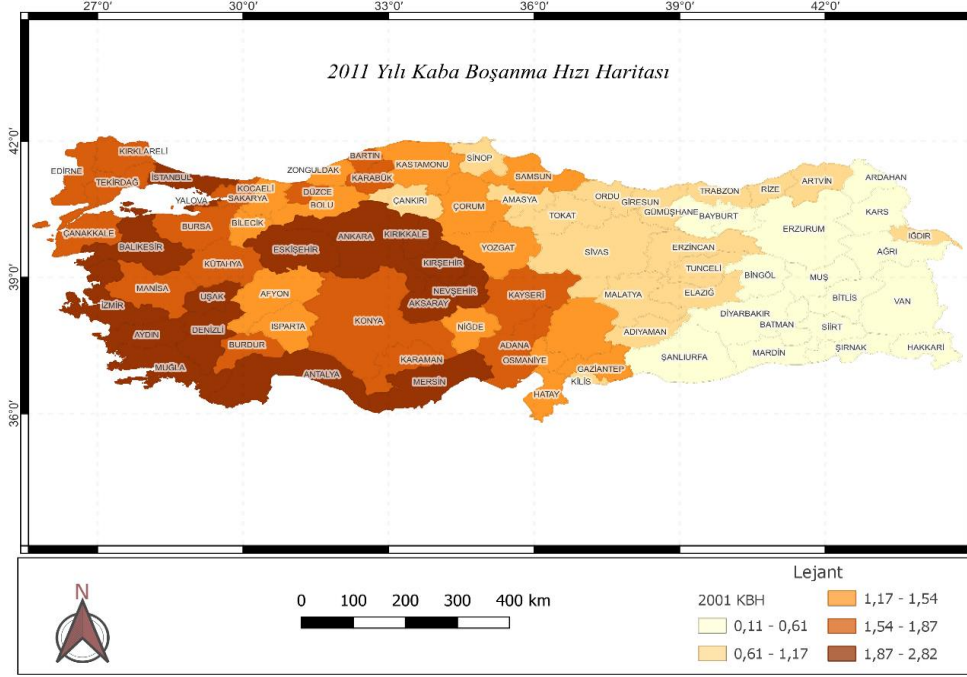
Kaba boşanma hızının en düşük olduğu iller; Hakkâri, Bitlis, Şırnak, Muş, Siirt, Van Batman olarak sıralanmaktadır (Görsel 4).



Görsel 4. İllere Göre Kaba Boşanma Hızı, 2011. **Kaynak:** (TÜİK, 2022).

Doğu ve Güneydoğu Anadolu Bölgelerinde boşanma olgusunda değişiklikler yaşanmıştır. Boşanma oranları 2001 yılında bu bölgelerde daha düşük iken 2011 yılında artış yaşandığı görülmektedir. En

düşük kaba boşanma oranlarına sahip bölge olma özelliklerini korumalarına rağmen, bu bölgelerde bulunan illerde boşanma oranlarının arttığı görülmektedir (Görsel 5).



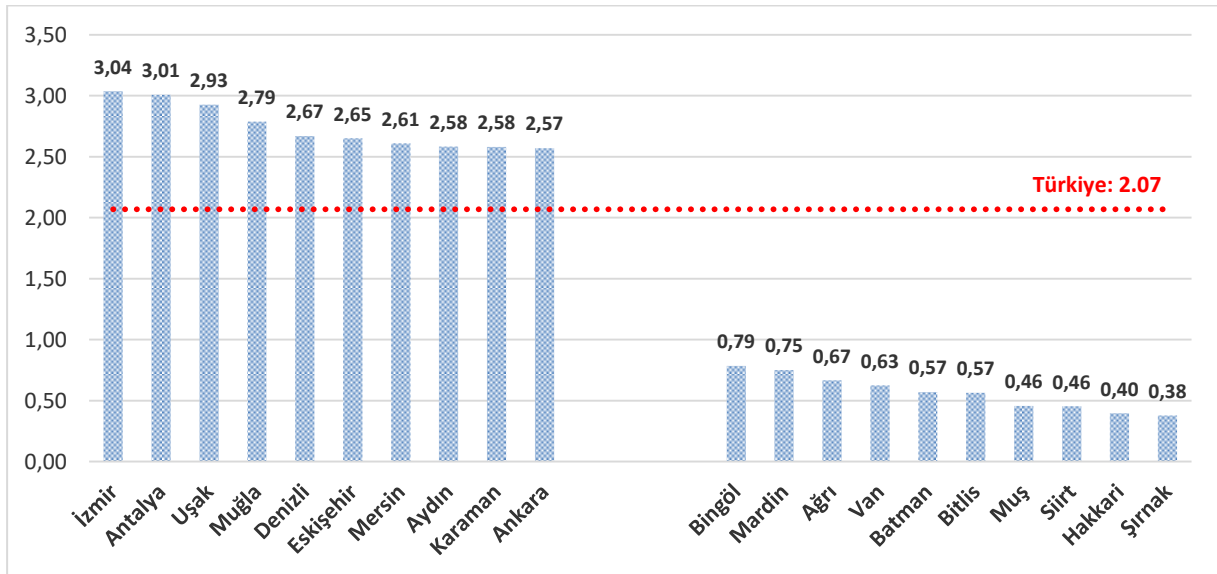
Görsel 5. İllere Göre Kaba Boşanma Hızı, 2011. **Kaynak:** (TÜİK, 2022).

3.2.3. 2021 Yılı Kaba Boşanma Hızı Oranları

2021 yılında, ülke genelinde gerçekleşen boşanma olgusu, kaba boşanma hızının hemen hemen her bölgede ve ilde artış gösterdiği, en yüksek seviyeye ulaşan yıl olarak belirlenmiştir. Bu sonuca ulaşılmasında daha önce de değindiğimiz gibi, pandemi sürecinde yaşanmış olan maddi- manevi sıkıntıları etkili olmuştur.

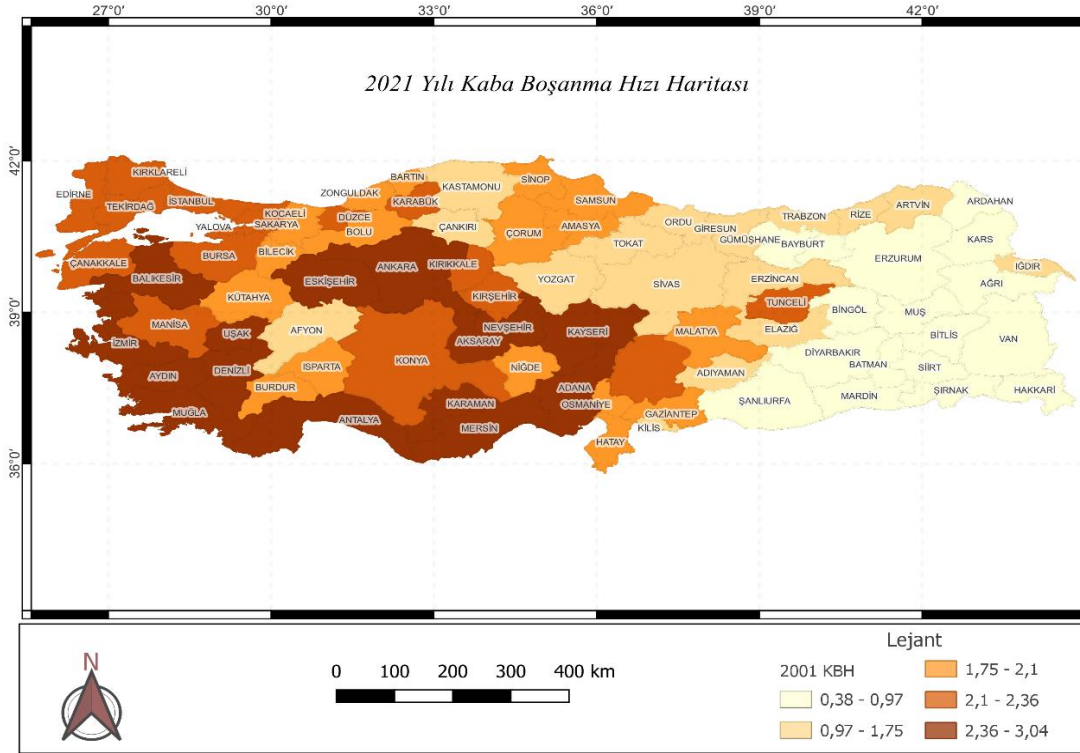
Bölge olarak değerlendirildiğinde yine Ege ve Akdeniz Bölgelerinin en yüksek boşanma oranlarına sahip olan, Doğu ve Güneydoğu Anadolu Bölgelerinin ise en düşük oranlara sahip olan bölgeler olduklarını görmekteyiz (Görsel 7).

2021 yılında, %3'ün üzerinde boşanma oranına sahip olan iller; İzmir, Antalya olmuştur. Fakat Türkiye ortalaması üzerinde boşanma oranına sahip olan iller yine batı ve güney bölgelerindedir (Görsel 6). Önceki yıllarda yüksek boşanma oranına sahip olan iller bu özelliklerini korumuşlardır. Ancak bu illerdeki oranlar da kendi içinde artış göstermişlerdir.



Görsel 6. İllere Göre Kaba Boşanma Hızı, 2021. **Kaynak:** (TÜİK, 2022).

Önceki yıllarda olduğu gibi ülkenin doğusu ve güneydoğusunun en düşük boşanma oranlarına sahip olmasının nedenleri olarak; bölge kadınlarının ekonomik özgürlüğe sahip olmayışı, gelenekçi yapıya sahip olunması, boşanma olaylarının normal karşılanmaması, evliliklerin genel olarak imam nikahı yapılması sebebiyle kayıtlara geçmemesi olarak gösterilebilir. Doğu’da her on kadından birisinin çökeşli evlilik içerisinde olması ve bu sebeple resmi nikah yaptırılmaması sonucunu getirmektedir. Ayrıca boşanmanın bölge kadınları açısından mümkün görünmemesinin sebeplerinden biri, çoğu kadının boşanma sırasında ya da sonrasında haklarını yaşama geçiremeyeceklerini düşünmeleridir (İlkkaracan, 1998).



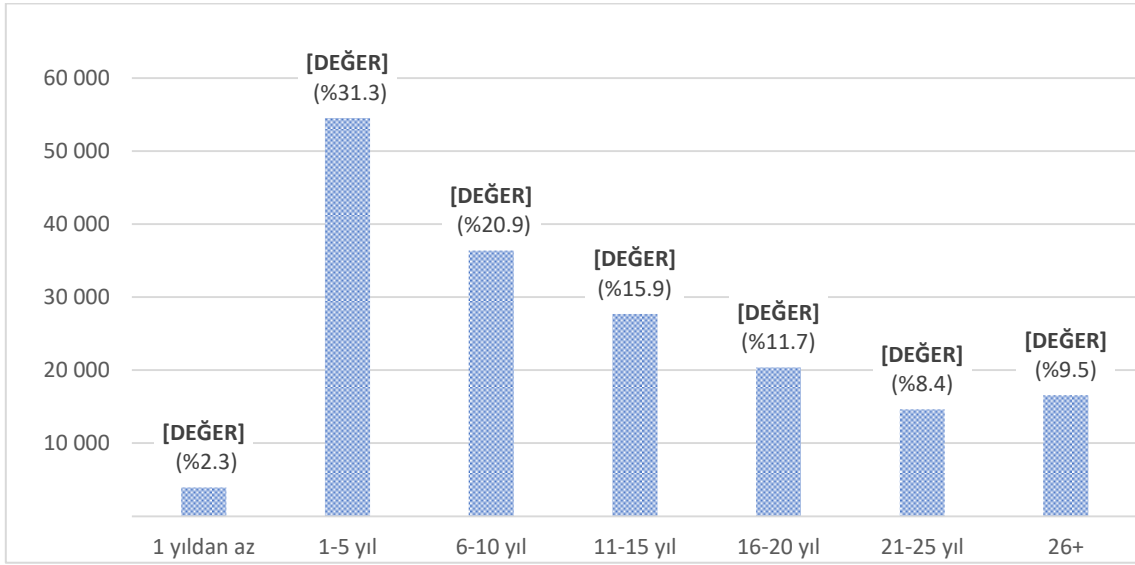
Görsel 7. İllere Göre Kaba Boşanma Hızı, 2021, Kaynak: (TÜİK, 2022).

3.3. Evlilik Süresine Göre Boşanma Oranları ve Boşanma Sebepleri

2012 yılına ait boşanma verileri incelendiğinde, boşanmaların %30’dan fazlasının evlendikten sonra ilk beş yıl içerisinde, %20’den fazlasının ise ilk 6-10 yıl arasında gerçekleştiği görülmektedir. Evlilik süresi uzadıkça gerçekleşen boşanma oranlarının da önceki yıllara göre artış gösterdiği tespit edilse de, evliliklerin ilk yıllarında gerçekleşen boşanma oranları oldukça yüksektir.

Türkiye’de evlilik için ilk beş yıl “kritik yıllar” olarak tanımlanmaktadır. Evli kalınan yıllar, eşlerin birbirlerini daha iyi tanımaları, evliliğe alışma ve aile yapısının sağlamlaşması açısından önemli bir süreç olarak görülmektedir (Yıldırım, 2004).

Erken boşanma nedenleri olarak; evliliğin basit olarak görülmesi, acele edilmesi, genç kuşağın bakış açısında değişiklikler olması, eşlerin birbirlerini yanlış anlamaları, birbirlerini tam olarak tanımamaları, evliliğin yükünü kaldıramamaları gibi sebepler gösterilmektedir (Kaya & Tan Eren 2021). Özellikle ilk yıllarda gerçekleşen boşanmalarda, çocuk sahibi olmayan çiftlerin çoğunlukta olduğu bilinmektedir. Bununla birlikte, sorunsuz evliliklerde çocuk sahibi olmaya yönelik eğilimin sorunlu evliliklere göre daha yüksek olduğu bilinmektedir (Doğan, 2011).



Görsel 8. Evli Kalınan Yıla Göre Boşanma Oranları, 2021. **Kaynak:** (TÜİK, 2022).

Çiftler arasında yaşanan geçimsizlik durumunun özellikle pandemi sürecinde artması ve boşanma ile sonuçlanmasının yanı sıra, özel boşanma sebepleri hukuki nedenler başlığı altında değerlendirilebileceğimiz zina, hayata kast, kötü ve onur kırıcı davranış, suç işleme, haysiyetsiz hayat sürme, terk etme, akıl hastalığı şeklinde sıralanabilmektedir. Genel boşanma nedenleri ise evlilik birliğinin sarsılması, eşlerin boşanmada anlaşmaları ile fiili ayrışık nedeniyle ortak yaşamın kurulamaması olarak ifade edilmektedir (TMK, 2001, akt. Yıldız & Erdem, 2020).

2021 TÜİK boşanma verilerinden faydalanılarak hazırlanan verilere göre yıllar içerisinde boşanmalarda “geçimsizlik” en yüksek orana sahip neden olarak belirlenmiştir (Tablo 1).

Tablo 1. Nedenlerine Göre Boşanma Oranları, 2021

Yıl	Zina	Cana kast ve kötü muamele	Cürüm ve haysiyetsizlik	Terk	Akl hastalığı	Geçimsizlik	Diğer	Bilinmeyen
2001	75	17	27	337	31	86271	333	4903
2005	67	36	39	257	45	91989	539	2923
2010	90	32	37	317	42	113039	1414	3597
2015	103	38	35	210	57	128152	1149	2086
2020	109	16	60	86	18	132725	976	2580
2021	131	29	57	72	41	169039	1443	3273

Kaynak: (TÜİK, 2022).

Geçimsizlik nedeniyle boşanan çiftlerin belirlenen yıllar içerisinde düzenli olarak artmış olduğu fakat 2021 yılında en yüksek rakama ulaştığı görülmektedir. “Diğer” ve “bilinmeyen” başlıkları dışında, yıllar içerisinde artış gösteren “zina” yani aldatma nedeni de 2021 yılında en yüksek rakama ulaşmıştır.

Boşanma nedenlerin yanı sıra boşanma üzerinde etkili olan faktörlere farklı bir başlık altında değinilmiştir. Bu faktörlerden okuryazar nüfusun ve kişi başına düşen gelirin boşanma hızı üzerindeki etkisi ayrıca istatistiksel yöntemlerle irdelenerek aralarındaki ilişki tespit edilmiştir.

3.4. Türkiye’de Boşanma Olgusunun Çoklu Regresyon Analizi ile İncelenmesi

Çalışmanın bu kısmında, kaba boşanma hızı, kişi başına düşen milli gelir (dolar) ve okuma yazma oranı değişkenleri kullanılmıştır. Çalışmada kullanılan değişkenler, 2011-2020 yılları arasındaki 10 yıllık ortalama değerler için Türkiye’de, “İstatistiksel Bölge Birimleri Sınıflandırmasına (İBBS)” göre tanımlanan Düzey 3 kapsamında ele alınan 81 ili kapsamaktadır. Kişi başı Gayrisafi Milli Hâsıla (\$) değişkenininin 2021 verisi olmadığı için veriler arasında farklılık oluşmaması için bütün değişkenler için 2011-2020 yıllarına ait veriler kullanılmıştır.

Tablo 2. Değişkenler ve Değişkenlere Ait Tanımlayıcı İstatistikler (2011-2020 ortalamaları)

	N	Ortalama	Standart Sapma	Minimum	Q1	Medyan	Q3	Maksimum
KBH	81	1.37	0.62	0.16	0.94	1.46	1.83	2.71
GSYH	81	8 236	2 851	3 464	6 338	7 655	9 601	17 878
Okuma Yazma Oranı	81	93.06	3.230	84.984	90.978	93.838	95.74	97.49

Not: Değişkenler modelde standardize edildikten sonra kullanılmıştır.

Yukarıda özet istatistikleri yer alan değişkenlere regresyon analizi uygulanmıştır. Çalışmada kişi başı düşen Gayri Safi Milli Hasıla (\$) ve okuryazar nüfus oranı bağımsız değişkenler, kaba boşanma hızı ise bağımlı değişken olarak tanımlanmıştır. Gayri Safi Milli Hasıla ve okuryazar nüfus oranının kaba boşanma hızı üzerindeki etkisini incelemek için bu 81 il verilerinden oluşturulan veri setine çoklu doğrusal regresyon analizi uygulanmıştır ve sonuçlar Tablo 3'te gösterilmiştir.

Tablo 3. Çoklu Doğrusal Regresyon Analizi Sonuçları

	Standardize Edilmemiş Katsayılar		Standardize Edilmiş Katsayılar			Çoklu Doğrusal Bağlantı	
	β	Std. Hata	β	t	p-değeri	Tolerance	VIF
Sabit	-11.298	1.370		-8.246	0.000		
Kişi GSYH	0.000048	0.000	0.221	2.689	0.009**	0.505	1.979
Okuryazar	0.132	0.016	0.687	8.355	0.000**	0.505	1.979

**Standardize edilmiş regresyon katsayılarının anlamlı olduğunu göstermektedir.

Regresyon analizi sonuçları incelendiğinde kaba boşanma hızı için elde edilen standardize edilmiş model;

$KBH = -11.298 + 0.000048 * GSYH + 0.132 * Okuryazar$, şeklinde ifade edilmektedir.

Analiz sonucunda anlamlı bir regresyon modeli, $F(2,78) = 107.469$, $p < 0.001$ ve bağımlı değişkendeki varyansın %73'ünün ($R^2_{ajusted} = 0.727$) bağımsız değişkenler tarafından açıklandığı bulunmuştur. Buna göre kişi başı düşen Gayri Safi Milli Hasıla (\$) kaba boşanma hızını olumlu ve anlamlı açıklamaktadır, $\beta = 0.221$, $t(78) = 2.68$, $p < 0.01$. Bununla birlikte okuryazar nüfus oranının kaba boşanma hızını olumlu ve anlamlı açıklamaktadır, $\beta = 0.687$, $t(78) = 8.355$, $p < 0.001$.

Tablo 4. Anova Testi Sonuçları

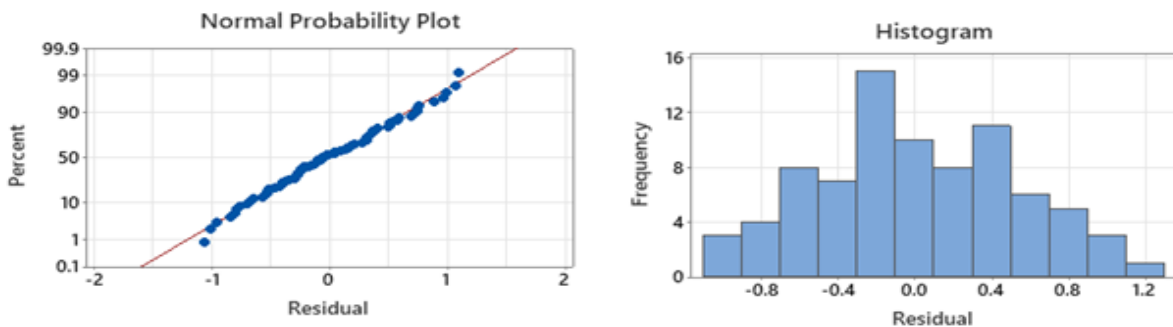
	Kareler Toplamı	S.d.	Kareler Ortalaması	F	p-değeri
Regresyon	22.604	2	11.302	107.469	0.000
Artıklar	8.203	78	0.105		
Toplam	30.806	80			

Çoklu doğrusal regresyon analizi ile oluşturulan modelin Anova testi sonuçlarına göre istatistiksel olarak anlamlı olduğu ($p < 0,001$) görülmektedir.

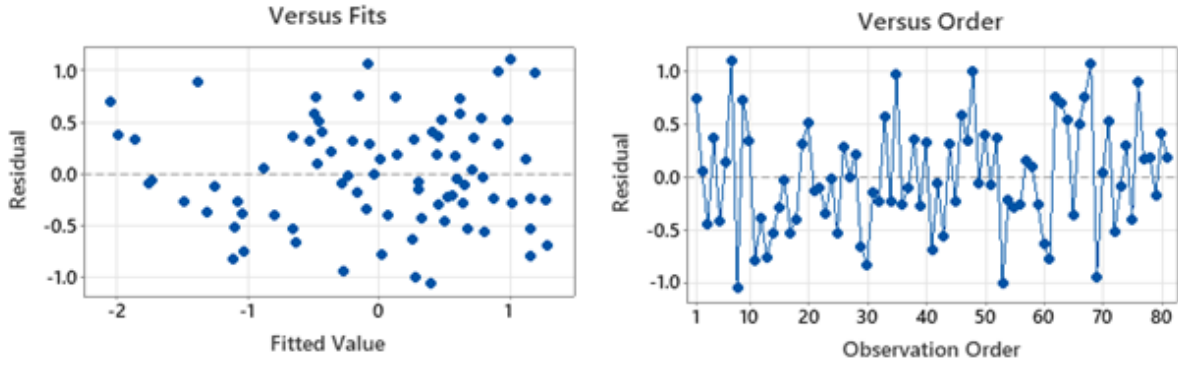
Tablo 5. Regresyon Modelin Özeti

R	R ²	Düzeltilmiş R ²	Tahminin Std. Hatası	Durbin-Watson
0,857	0,734	0,727	0,324	2,096

İstatistiksel olarak anlamlı bulunan modelde bağımlı değişkendeki değişimin ne kadarının bağımsız değişkenler tarafından açıklandığını anlamak için çoklu belirleme katsayısı (R^2) incelenir. R^2 değerinin 0,734 olduğu görülmektedir, bu durumda bağımsız değişkenler bağımlı değişkende meydana gelen değişimin %73'ünü açıklamaktadır. Regresyon denkleminde konu ile ilgisi olmayan değişkenlerin bulunduğu durumlarda R^2 değeri yüksek çıkar bu durumda düzeltilmiş R^2 incelenir ancak kurulan modelde iki değer birbirine çok yakın çıkmıştır. Çoklu doğrusal regresyon analizinde sağlanması gereken varsayımlar söz konusudur, ilgili varsayımlar aşağıdaki görsellerde incelenmiştir.

**Görsel 9.** Normallik Varsayımı

Çoklu doğrusal regresyon analizinin önemli varsayımlarından biri artıkların normal dağıldığı varsayımdır (Gamgam & Altunkaynak, 2015). Artıkların normal dağılım gösterdiği görülmektedir. Sabit varyans varsayımı ve otokorelasyon varsayımı ise Görsel 11'deki gibidir.



Görsel 10. a) Sabit Varyans (Homoscedasticity) b) Oto-Korelasyon.

Çoklu doğrusal regresyonun diğer varsayımları ise sabit varyans varsayımı yani artık değerlerin rastgele dağılım göstermesi beklenir. Bu durumda Görsel 10 (a) incelendiğinde artıkların rasgele dağılım gösterdiği ve modelin sabit varyans varsayımını sağladığı söylenebilir. Bir diğer varsayım ise artık değerler arasında çok az ya da hiç otokorelasyon olmamasıdır. Otokorelasyon artıkların birbirlerinden bağımsız olmamaları durumudur. Görsel 10 (b)'de otokorelasyon durumu Oto Korelasyon Durbin Watson d istatistiği ile test edilir $1,5 < d < 2,5$ aralığında olduğunda otokorelasyon yoktur denilebilir. Tablo 4 incelendiğinde Durbin Watson değerinin 2.096 çıktığı ve otokorelasyon olmadığı söylenebilir.

Son olarak modelde yer alan bağımsız değişkenler arasında çoklu doğrusal bağlantı olmaması gerekir. Çoklu doğrusal bağlantının kontrolü için Tablo 3'te yer alan VIF değerleri incelenir, bu değer 10'dan büyük olduğunda çoklu bağlantı sorunu olduğu söylenir (Alpar, 2016). Ancak Tablo 3'te yer alan VIF değerleri 1.979 çıktığı için çoklu doğrusal bağlantı sorunu olmadığı gözlenmiştir.

Özet olarak çoklu doğrusal regresyon analizinin bütün varsayımları kontrol edilmiş, kurulan modelin anlamlı olduğu ve kullanılabilmesi kanıtlanmıştır.

4. SONUÇ ve ÖNERİLER

Türkiye'de 2001, 2011 ve 2021 yılı boşanma hızları karşılaştırıldığında, bölgeler içerisindeki boşanma hızlarının kendi içerisinde artış yaşadığı tespit edilmiştir. Fakat ülke geneli boşanmaların doğu bölgelerden batı bölgelere gidildikçe artması gerçeği değişmemiştir. En yüksek boşanma hızına sahip ve boşanma oranları Türkiye boşanma ortalamasının üzerinde seyir eden illerin genellikle Ege, Akdeniz ve İç Anadolu bölgelerinde yer aldığı görülmektedir. Bu bölgelerde yaşayan insanların doğu ve güneydoğu bölgelerinde yaşayan insanlara göre sosyal ve ekonomik açıdan daha rahat bir hayata sahip olmaları, okuma-yazma oranlarının ve eğitim düzeylerinin batıya doğru gidildikçe artması boşanma oranlarının farklılık göstermesindeki en temel nedenlerdir. Boşanma oranları ile kişi başına düşen kişi Gayrisafi Milli Hâsıla ve okuma yazma oranlarının ilişki içerisinde olduğu gerçekleştirilen regresyon analizi ile ortaya konmuştur. 81 il kapsamında uygulanan regresyon modelinin sonucu anlamlı çıkmıştır. Bu sonuca göre bir ildeki ya da bölgedeki okuma yazma oranının yüksek ya da düşük olması, boşanma olgusu üzerinde belirleyici role sahiptir. Okuma yazma oranlarının yüksek olması bir bölgedeki eğitim seviyesinin artmasına ve daha bilinçli bireylerin yaşamasına olanak sağlamaktadır. Özellikle okuma yazma bilen kadınların yüksek sayıda olduğu bölgelerde boşanma oranlarının yüksek olduğu görülmektedir. İmam nikahlı evliliklerin çok olduğu ve dolayısıyla boşanmanın seçenek olarak görülmediği bölgelerde okuma yazma bilen, eğitim sağlanan kız çocukları yetiştirmek önem taşımaktadır.

Bir diğer değişken olan Gayrisafi Milli Hâsılanın boşanma oranları ile ilişki içerisinde olduğu belirlenmiştir. Elde edilen sonuç doğrultusunda; kişi başına düşen milli gelir arttıkça boşanma oranı da artmaktadır. Ayrıca standartlaştırılmış regresyon katsayılarına göre kaba boşanma hızı üzerinde eğitim seviyesi gelire göre üç kat daha fazla öneme sahiptir. Bu bağlamda, çoklu doğrusal regresyon analizinin bütün varsayımları kontrol edilmiş, kurulan modelin anlamlı olduğu ve kullanılabilmesi kanıtlanmıştır.

Kaba boşanma hızını yıllara göre analiz ettiğimizde; 2001 yılında %1,41 olan kaba boşanma oranları artarak 2019 yılında %1,88 olmuş ve 2020 yılında %1,62'ye gerilemiştir. 2021 yılında kaba boşanma hızı %2,07 ile şimdiye kadar ulaşılan en yüksek boşanma oranı olarak belirlenmiştir.

İl bazında boşanma olgusunu değerlendirdiğimizde, 2021 yılında önceki yıllara göre kaba boşanma hızı artan iller, Çanakkale, Düzce, Karabük, Çorum, Gümüşhane, Bayburt, Iğdır, Muş, Diyarbakır, Bitlis, Hakkâri ve Karaman olarak belirlenmiştir.

Boşanma sorununu çözmek için çözüm önerileri sunmak, bu konuda plan ve projeler geliştirerek insanları olumlu yönde teşvik etmek esastır. Boşanmayı önleyici ve iyileştirici eylemlerin uygulanması gerekmektedir. Bilgi vermenin ve erişimin kolay olduğu sosyal medya bu sorunun çözümünde doğru platform olarak kullanılabilir. Aile temalı seminerler ve eğitimler düzenlenerek insanların bilinçlendirilmesi alınacak tedbir ve önlemler içerisindedir. Yine sosyal medyanın gücü kullanılarak online olarak ta düzenlenebilecek bu eğitimler ile, farklı bölgelerdeki çok sayıda insana ulaşılabilir. Boşanma konusunda kamuoyunda farkındalık uyandırılabilir. Çiftler arasında sorunların iletişim yoluyla çözülebileceği anlatılmalı, özellikle çocuklu ailelerde yaşanan boşanma olgusunun çocuğun psikolojisi üzerindeki etkilerine dikkat çekilmelidir.

KAYNAKÇA

- Alpar, R. (2016). *Spor, Sağlık ve Eğitim Bilimlerinden Örneklerle Uygulamalı İstatistik ve Geçerlik-Güvenirlik*. Ankara: Detay Yayıncılık.
- Apriasari, H., Qotrunnada, K., Al-Jannah, F. M., Amani, Z. (2021). Divorce in the Covid-19 Pandemic Era: An Integrative Study: Perceraian di Era Pandemi Covid-19: Sebuah Kajian Integratif. *Proceeding of Inter-Islamic University Conference on Psychology, 1(1)*, 1–11.
- Barış, İ., Taylan, H. H. (2020). Küresel Salgın Sürecinde Türkiye’de Aile İçi Sorunlar. *Nosyon: Uluslararası Toplum ve Kültür Çalışmaları Dergisi*, (Gürsoy Akça Özel Sayısı), 13–32.
- Başkaya, Z., Ünal, A. (2017). Türkiye’de Evlenme ve Boşanma Oranlarının İller Düzeyinde Zamansal Değişimi (2001-2015). *Journal of International Social Research, 10(53)*, 338- 358.
- Bayrak, S. (2019). Türkiye’de İşsizlik Ve Boşanma İlişkisi: 1980-2017 Dönemi İçin Nedensellik Analizi. *Çalışma İlişkileri Dergisi, 10(1)*, 39–54.
- Binay, M. (2018). Türkiye’de Boşanma Nedenlerinin Analizi Ve Alternatif Uyuşmazlık Yöntemleri. *Ombudsman Akademik, 5(9)*, 237–267.
- Collins C., Landivar L. C., Ruppner L., Scarborough. W. J. (2020). COVID-19 and the gender gap in work hours. *Gender Work Organization, 28(1)*, 101–112.
- Doğan, D. (2011). Türkiye’de Boşanma Sorununun Sosyolojik Ve İstatistiki Açından Değerlendirilmesi. *Istanbul Journal of Sociological Studies, (25)*, 59–69.
- Ersöz, A. (2011). Türkiye’de Boşanma Olgusu ve Kadına Yönelik Aile İçi Şiddet İlişkisi Üzerine Bir Değerlendirme. *Istanbul Journal of Sociological Studies, (43)*, 249–264.
- Eyce, B. (2002). Demografik Özelliklere Göre Türkiye’de Boşanma. *Selçuk Üniversitesi Edebiyat Fakültesi Dergisi, (14)*, 81–98.
- Gamgam, H. & Altunkaynak, B. (2015). *Regresyon Analizi*. Ankara: Seçkin Yayıncılık.
- Geçen, R.& Topuz, M. (2021). Türkiye’de İllere Göre Kaba Boşanma Oranlarının (2001-2020) Mekânsal Oto-Korelasyonu ve Trend Analizi. *Journal of Academic Social Sciences, 9(123)*, 163–184.
- Goldberg A. E., Allen K. R., Smith. J. Z. (2021). Divorced and separated parents during the COVID-19 pandemic. *Family Process, 60*, 866–887.
- İlkaracan, P. (1998). Doğu Anadolu’da Kadın ve Aile. *İstanbul: Tarih Vakfı Yayınları*, 173–192.
- Kaya, K.& Tan Eren, G. (2021). Boşanma ve Erken Boşanmaların Artış Nedenleri. *Sosyal, Beşerî ve İdari Bilimler Dergisi, 3(9)*, 708–728.
- Kır, İ. (2012). İslahiye İlçesinde Boşanma Olgusu Üzerine Sosyolojik Bir İnceleme. *Kahramanmaraş Sütçü İmam Üniversitesi Sosyal Bilimler Dergisi, 9(2)*, 99–122.

- Koç, T. (2019). Türkiye’de Boşanma Oranlarını Etkileyen Faktörlerin Beta Regresyon Modeli İle Belirlenmesi. *Avrasya Uluslararası Araştırmalar Dergisi*, 7(16), 1111–1117.
- Lebow, J. L. (2020). The Challenges of COVID-19 for Divorcing and Post-divorce Families. *Family Process*, 59(3), 967–973.
- Pietromonaco, P. R., Overall, N. C. (2020). Applying Relationship Science To Evaluate How Covid-19 Pandemic May Impact Couples’ Relationships. *American Psychologists*, 23(1), 89–94.
- Prasso, S. (2020). China’s divorce spike is a warning to rest of locked-down world. <https://www.bloomberg.com/news/articles/2020-03-31/divorces-spike-in-china-after-coronavirus-quarantines>. Erişim: 11.06.2022
- Türkiye İstatistik Kurumu [TÜİK] (2021). <https://www.tuik.gov.tr>
- Ünver, D. ve Güloğlu, B. (2021). Covid-19 Pandemisinde Evli Breylerde Depresyon, Anksiyete Ve Stresin İlişkisel Yılmazlık Bağlamında İncelenmesi. *Avrasya Sosyal ve Ekonomi Araştırmaları Dergisi*, 8(2), 517–531.
- Yazıcı Çelebi, G. (2020). Covid 19 Salgınına İlişkin Tepkilerin Psikolojik Sağlık Açısından İncelenmesi. *IBAD Sosyal Bilimler Dergisi*, 8, 471–483.
- Yıldırım, N. (2004). Türkiye’de Boşanma ve Sebepleri. *Bilig / Türk Dünyası Sosyal Bilimler Dergisi*, (28), 59–81.
- Yıldız, N. G. & Erdem, F. (2020). Covid-19 Sürecinde İlişkilerinde Sorun Yaşayan Çiftlere Yönelik Duygu Odaklı Aile Danışmanlığı. *İstanbul Ticaret Üniversitesi Sosyal Bilimler Dergisi*, 19(39), 1360–1383.