

2018 Vol:5 / Issue:25	pp.2043-2054	Article Arrival Date (Makale Geliş Tarihi) 07.08.2018 The Published Rel. Date (Makale Yayın Kabul Tarihi) 09.10.2018 The Published Date (Yayınlanma Tarihi) 09.10.2018
---------------------------------	---------------------	---

KONYA MODERN MİMARLIĞINA HİZMET EDENLER: ALİ CENAP ÖZKAŞIKÇI

THE ONES WHO SERVED KONYA MODERN ARCHITECTURE: ALI CENAP ÖZKAŞIKCI

Prof. Dr. Dicle AYDIN

Necmettin Erbakan Üniversitesi Mühendislik ve Mimarlık Fakültesi, Mimarlık Bölümü,
Konya / TÜRKİYE, ORCID: 0000-0002-6727-6832

Arş. Gör. Sevim Gülen ÖZAKTAN

Necmettin Erbakan Üniversitesi Mühendislik ve Mimarlık Fakültesi, Mimarlık Bölümü,
Konya / TÜRKİYE, ORCID: 0000-0001-6438-3002

ÖZET

Toplumların temel gereksinimlerine göre şekillenen ve var olan mimari eserler, ait oldukları yerlerin tarih içerisinde geçirdiği değişimleri yansıtarak, önemli bir rol oynamaktadırlar. Mimarlar ise bu eserlerin elde edilmesinde, tasarlayan ve dönemin kültürel, ekonomik, sosyal şartlarını değerlendirerek bulunduğu bağlamla da ilişkili olarak binalar var eden, o toplum tarihinde emeği olan meslek insanlarıdır. Bu bağlamda Mimar Ali Cenap Özkaşıkçı, Konya'nın mimarlık alanına modern, öncü ve yenilikçi eserleriyle damgasını vurmuş ve iz bırakmış şahsiyetlerdendir. Milliyetçi fikirlerle ortaya çıkan modernist, rasyonalist ve ulusalcı tasarım anlayışının, Türkiye mimarlığına yansımaları Cumhuriyetin ilanından sonra başlamış olsa da, Konya kenti için özellikle çağdaş ve batılı fikirlerle eğitim almış nitelikli mimarların 1950 yılı sonrası yaptıkları çalışmalarla ortaya çıkmıştır. Bu çalışmada tasarım dili ve mekân organizasyonu anlamında Konya Modern Mimarlığına katkıları olan Ali Cenap Özkaşıkçı'nın 1960'lı ve 1970'li yıllarda vermiş olduğu eserler incelenerek, mimari biçimlenmeler, yenilikler ve özgünlükler ortaya koyulmaya çalışılmıştır.

Anahtar Kelimeler: Ali Cenap Özkaşıkçı, Konya, Konut, Modern Mimarlık

ABSTRACT

The architectural artifacts, which are shaped according to the basic needs of societies, play an important role in the historical process by reflecting the changes in the history of the societies they belong to. The architects are the people who designed the works in the acquisition of these works, and evaluated the cultural, economic and social conditions of the period and created buildings in relation to the context in which they were found. Architect Ali Cenap Özkaşıkçı is one of the figures who left his mark with his modern, pioneering and innovative works in the field of architecture of Konya. Nationalists emerged with the idea of modernist, the rationalist and nationalist design concept, Turkey began after the proclamation of the Republic reflected in the architecture, though, to Konya city especially trained with contemporary and western ideas of qualified architects it has emerged with their work after 1950. In this study, the works of the Ali Cenap Özkaşıkçı, who contributed to the Modern Architecture of Konya, were studied in the 1960s and 1970s to investigate the architectural formations, innovations and originalities.

Keywords: Ali Cenap Özkaşıkçı, Konya, House, Modern Architecture

1. GİRİŞ

Mimarlıkta modernizm olarak tanımlanan; biçimin işlev ile birlikte oluşması anlayışı, süslemenin gereksizliğine karar verilmesi, basit ve net malzeme kullanımı ve sanatla mimarlığı gelenek etkilerinden kurtarmayı amaçlayan mimari yaklaşımlar, 19. yüzyılın sonları ve yirminci yüzyılın ilk çeyreğinde etkisini göstermiştir (Aslanoğlu, 2001: 14). 19. yüzyıl sonlarına doğru tüm dünyada açığa çıkan ve 1908 yılında İkinci Meşrutiyet'in ilanı ile birlikte Osmanlı Devleti'nde gelişme imkânı bulan milliyetçi fikirler, etkilerini mimarlık alanında da göstermeye başlamıştır. Birinci Ulusal Mimarlık adıyla anılan bu dönemin en önemli iki ismi Mimar Kemaleddin Bey ve Vedat Bey, Osmanlı-İslâm referansları yerine Batılı teknoloji kullanarak klasik öğeler ve süslemelerle yüklü, milliyetçi bir mimarlık akımı oluşturmuştur. Bu akım 1910-1930 yılları arasında daha çok kamu yapılarında kendini göstermiştir. Mimar Kemaleddin Bey'in yaptığı Ankara TCDD Merkez Binası, Edirne Garı, İstanbul Tayyare Apartmanları, İstanbul Gureba Hastanesi ve Vedat Bey'in Sirkeci Posta ve Telgraf Nezareti Binası, Haydarpaşa ve Moda Vapur İskelesi, Kastamonu Hükümet Konağı bu akımın eserlerinden bazılarıdır (Hasol, 2017: 34-35; Sözen, 1984: 36-37). Birinci Ulusal Mimarlık akımı, geleneksel çizgide devam eden konut mimarlığını etkilememiş, yapı teknolojisinin değişmesi, konfor koşullarının iyileşmesi, üretim biçimlerinin farklılaşması, gereksinim ve koşulların değişmesi gibi nedenlerle özellikle 20.yy'ın ikinci yarısında sivil mimarlık örneklerinde farklılıklar-yenilikler yaşanmıştır.

Cumhuriyetin ilanının hemen ardından genç Cumhuriyetin yenilikçi ve çağdaş karakterinin mimariye yansımaları için yoğun bir süreç başlatılmıştır. O dönemde, Türkiye'de mimarlıkta görülen temel ikilem; batıdaki modernleşme arayışıyla, yeni kurulan cumhuriyetin kültürel, ulusal, tarihsel kimlik arayışı arasında yaşanmıştır (Ötkünç, 2012: 83). Birinci Dünya Savaşı ve ardından başlayan Kurtuluş Savaşı sebebiyle eğitilmiş nüfusun kaybedilmesi, yoksulluk ve mübadeleler sonucu mimarlık alanında etkin olan Ermeni ve Rum nüfusun ülkeden gitmesi, bu alanda yabancı mimarlarla çalışılmasını zorunlu hale getirmiştir. Ernst Egli, Bruno Taut, Paul Bonatz ve Hermann Jansen mimarlık ve şehircilik alanında Türkiye için katkılarda bulunan isimlerden bazılarıdır. Bunun yanı sıra gençler devlet tarafından çeşitli alanlarda eğitilmek üzere yurtdışına gönderilmiştir (Hasol, 2017: 58-64). Cumhuriyetin kuruluşunda on ya da on beş tane olarak ifade edilen Türk mimar sayısı, 1928 yılında yüz altmışa çıkmış, Cumhuriyetin on beşinci yılında ise neredeyse tüm ülkeye yetecek seviyeye getirilmiştir (Mortaş, 1941: 115-116). Ülke bir ulus mekânı haline getirilirken kentlerin de çağdaşlık yayan bir nitelik kazanması amacı, daha başlangıçta Anadolu'yu iki büyük kentsel planlama sorunuyla karşı karşıya bırakmıştır. Bunlardan birincisi Yunan ordusunun Anadolu'dan çekilirken yaktığı Batı Anadolu kentlerinin planlanarak imar edilmesi, ikincisi Ankara'nın başkent olarak ilanı ile büyük bir kent planlaması ile karşılaşılmasıdır (Tekeli, 1998: 112). Yurt ölçeğinde planlama çalışmaları, 1930 yılında yürürlüğe giren Belediyeler ve Umumi Hıfzıssıhha yasaları ile başlatılmıştır (Aslanoğlu, 2001: 29).

1930'lu yılların sonunda "II. Ulusal Mimarlık" akımı olarak adlandırılan ve ulusal kimliği yansıtmak amacıyla çağdaş mimarlık arayışı yaygınlaşmıştır (Ötkünç 2012: 84). II. Ulusal Mimarlık akımı ile geleneksele meydan okuyan bir yönelim içerisine girilmiştir. Süslemeden uzak, bunun yerine malzemenin ve fonksiyonun ön plana çıktığı modernist yapılar üretilmiştir (Alağöz ve ark., 2015: 110).

1950 yılına kadar özel teşebbüslerin yetersiz kalması ve devlet destekli olarak yürütülen mimarlık ve kent planlama alanındaki çalışmalar, politik tavrın da etkisiyle daha ulusal bir anlayışın benimsenmesini adeta zorunlu kılmış ve 1950li yıllar Türk mimarlığı için bir dönüm noktası olmuştur. 20 yüzyıl Türk mimarlığı; rasyonalist, pürist, şeffaf, modern malzeme ve bağımsız biçim arayışları ile geleneksel mimarlık değerlerinin yeniden yorumlandığı (Sözen 1984: 276) bir sürece girmiştir. Geleneksel olandan modern sürece geçişte, kültürü ve coğrafyayı yadsımadan, Türkiye Cumhuriyetine, Kemalist döneme özgün arayışlar ve çabalar dikkat çekicidir. Adeta küllerinden doğan yeni ulusta, Cumhuriyetin ilk yıllarından İkinci Dünya Savaşı yıllarına kadar büyük çabalarla gelişim ve değişime dönük değerli adımlar atılmış, o dönemde hedeflenenlere ulaşılmıştır. 1950 yılında çok partili hayata geçiş, katı devlet politikalarının rahatlaması ile özel teşebbüslerin güçlenmesi ve tarıma traktörün girmesi ile köyden kente yoğun olarak başlayan göçler, kooperatifçilik ve yap-sat süreçlerini başlatmış ve yoğunlaştırmıştır. Dışa açılmaya başlayan Türkiye Mimarlığı, bu dönemde (1950-1960) yaygınlaşan rasyonalist düşünceye yönelerek evrensel ve uluslararası eserler vermeye başlamıştır. Diğer yandan yoğun göçün etkisiyle gecekondu olarak tanımlanan imarsız ve kaçak yerleşimler kentlerde yer almıştır. 1966 yılında Kat Mülkiyeti Kanunu'nun yürürlüğe girmesi, müstakil düşünceden vazgeçilerek apartmanlaşma

sürecine geçişi hızlandırmıştır (Hasol, 2017: 134-137). 1980 Askeri Darbesi sonrası siyasal düşüncenin değişimi ve küresel politikalarla yapılaşma hacmi artmıştır. 1990 sonrasında günümüze geldiğimizde ise mimari tasarımlara hâkim bir akımdan ve kentlerin çehresini değiştiren sayılı mimarlardan bahsetmek artık mümkün görünmemektedir. Çeşitlilik, karmaşa, yoğunluk, benzerlik, tekrür, değerlendirmelerde baskın nitelikler olmaya başlamıştır.

Birinci Ulusal Mimarlık döneminin ağırlıklı eserleri İstanbul ve başkent Ankara'da olsa da diğer Anadolu kentleri gibi Konya'da da eş zamanlı uygulamalar yapılmıştır. Konya Ziraat Bankası, Yapı Kredi Bankası Konya Merkez Şubesi Binası, Dar'ül Muallimin (Erkek Muallim Mektebi), Dar'ül Muallimat (Kız Muallim Mektebi), PTT Binası gibi yapılar Birinci Ulusal Mimarlık akımı etkisiyle yapılan eserler olarak kentin mimarlık belleğinde izler oluşturmuştur. Sonrasında 1950'li yıllara kadar yapı alanındaki hizmetler sınırlı kalmıştır. 20. yüzyılın ikinci yarısında Konya kentinde ana arterleri oluşturan yollar genişletilmiştir. Az katlı apartman sayıları artmaya başlamıştır. O dönemde mimarlık hizmeti verenler sınırlı olunca inşaat işinde zanaat üzere yetisi olanlar tasarımda yer almıştır. Konya dışından gelen mimarlar da proje hizmeti vermiştir. Hulusi Güngör, Şevki Vanlı, Vedat Dalokay bu isimlerden bir kaçıdır. 1956 yılında Mimar olan Ali Cenap Özkaşıkçı'da Konya'ya uzun yıllar hizmet eden yerel bir mimar olarak bu çalışmada ele alınmış, 1960'lı ve 1970'li yıllarda Özkaşıkçı'nın vermiş olduğu eserler incelenerek, yenilikler ve özgünlükler ortaya koyulmaya çalışılmıştır. Çalışmada Belediye arşivlerinde yer alan teknik çizimlerden, görüşmelerden, o döneme ait yapılmış akademik çalışmalardan yararlanılmış, mimari eserler projeler üzerinden analiz edilmiştir.

2. 1960 VE 1970'Lİ YILLARDA KONYA

Cumhuriyetin kuruluşundan sonra çağdaşlaşma ya da modernizm amaçlı çalışmalar ilk olarak başkent Ankara'da başlamış, yeni ulusun aydınlanma geleneği içinde yeni imajı için her anlamda çaba gösterilmiştir. Ankara hızlı bir büyüme gösterirken diğer Anadolu kentlerinde durum bu yönde olmamıştır. "Cumhuriyetin bu dönemde uyguladığı radikal modernite projesi diğer kentlerde de planlı bir gelişmeyi öngörmüştür" (Tekeli, 1998: 114). Konya kentine yönelik ilk kapsamlı ve bütüncül imar planı ise 1946 yılında Asım Kömürçüoğlu tarafından 'güzel kent' yaklaşımı temel alınarak yapılmıştır. Bu planda 1965 yılı için hedef nüfus 75.000 kişidir ve gelişme yönü olarak kentin güney ve güney batı bölgeleri seçilmiştir. Planda yer alan en önemli açık-yeşil alanlar Alâeddin tepesi, Konya Fuar Alanı ve Tarihi Dede Bahçesidir. 10 yıl dolmadan belirlenen hedeflere ulaşılması ile 1954 yılında planda revizyona gidilmiş, Ferzan ve Leyla Baydar tarafından ilave gereksinimlerin karşılanması amacıyla yeni bir imar planı hazırlanmıştır (Yenice, 2012: 344-346). Bu planlara rağmen 1960'lı yıllara kadar Konya kenti için geniş çapta bir değişime sebep olacak faaliyetlerden söz etmek mümkün değildir (Koyuncu, 2013: 169). 1937 yılında yapılan Hayat apartmanından sonra, 1950'lere kadar geleneksel çizgisinden çıkmayan kentte, modern mimarlık eseri olarak nitelendirilecek yapı sayısı neredeyse yoktur.

1950 yılında yapılan Konya Atatürk Stadyumu, modern ve çağdaş Cumhuriyetin kentte mimari anlamda yansıması olarak nitelendirilir. 1960'ların ortalarından itibaren hareketlenen imar faaliyetleri ile kent üzerindeki beklenmeyen baskı ve talepler üzerine 1965 yılında İller Bankası tarafında Konya kenti için ulusal bir yarışma düzenlenmiş, yarışma sonucunda Yavuz Taşçı - Haluk Berksan tarafından hazırlanan imar planı uygulama için seçilmiştir. 1970'li yıllarda kent içerisinde çoğalmaya başlayan kooperatifçilik ve yap-sat faaliyetleri artış göstermiş ve özellikle günümüz Selçuklu ilçesi sınırları içerisinde olan bölgede yeni yapı ve imar faaliyetleri, modernizm ve çağdaş kent imajını Konya'ya getirmiştir. O dönemki belediye başkanı Ahmet Hilmi Nalçacı öncülüğünde 2 numaralı gecekondu önleme bölgesi olarak planlanan ve göç sorununa bir çözüm olarak düşünülen altyapısı oluşturulan Nalçacı Caddesi bu duruma örnek verilebilir (Yenice, 2012: 346-347). Nalçacı caddesi Konya içinden ve dışından birçok mimarın modernist düşüncelerini eserlerine yansıtmasıyla şekillenen mimari değeri yüksek itibarlı bir cadde haline gelmiştir. Cadde üzerinde inşa edilen binaların zemin katlarının ticarete ayrılması ulaşım aksına canlılık kazandırmıştır. O dönemde yapım tekniği gelişmiş, betonarme karkas sistem yaygınlaşmıştır. Çok katkı konut bloklarında katlar arası erişim için asansör kullanımı gerekli olmuş, kalorifer ile ısınma mekân organizasyonunu değiştirmiş ve meskene konforu getirmiştir. O dönem için yeni, farklı ve konforlu olan tasarımlar benzer niteliklerle modern çizgilerde ve yeni arayışlarla Konya kentinde var olmuştur.



Şekil 1. Nalçacı Caddesi Çevresindeki Konut Blokları (Konya Belediyesi Arşivi)

1965 yılında Şevki Vanlı tarafından tasarımı yapılan Yeşil Meram Yapı Kooperatifi (Alagöz ve ark., 2015:112) ve 1966 yılında mimari tasarımı Özhan Sökmen tarafından yapılan ve 2003 yılında yıkılan Konya Otagarı (Meşhur, 2008) bu bölge içerisinde yer almaktadır. 1970 yılında tasarımı Filiz-Coşkun Erkal tarafından yapılan Merkez Bankası Binası ve yine Şevki Vanlı tarafından tasarlanan Fatih Çarşısı (Alagöz ve ark., 2015: 120) Konya'nın modern çehresinde önemli yer tutan yapılar arasındadır.

3. ALİ CENAP ÖZKAŞIKÇI VE BAŞLICA ESERLERİ

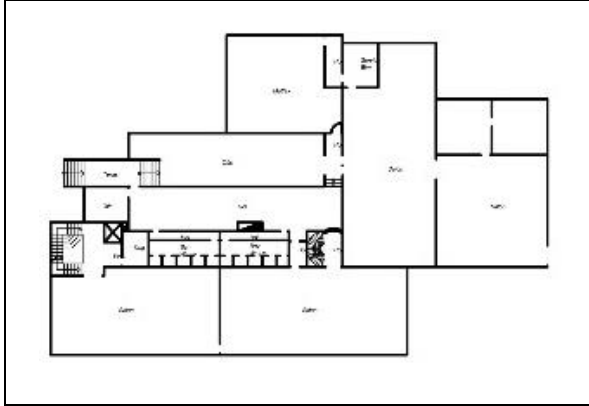
1932 yılında Konya'da doğan Ali Cenap Özkaşıkçı ilk, orta ve lise eğitimini Konya'da tamamladıktan sonra 1951 yılında girdiği İTÜ Mimarlık Fakültesi'nden 1956 yılında Yüksek Mimar-Mühendis unvanı ile mezun olmuştur. Daha sonra Konya'ya dönen Ali Cenap Özkaşıkçı bir süre Bayındırlık Müdürlüğü'nde çalışmıştır. Bu sırada Konya Mevlana Caddesi'ndeki Eski Emlak Bankası binası ve Eski Sosyal Sigortalar Kurumu binası inşaatlarında kontrol mimarı olarak görev yapmıştır. Askerliğini yedek subay olarak Konya'da yapan Özkaşıkçı bu dönem içerisinde Meram Komutanlık ve Subay Lojmanları'nı ve günümüzde yıkılmış olan Konya Alâeddin Subay Orduevi'ni tasarlamıştır (Özkaşıkçı, 1993: 30). Serbest mimarlık faaliyetlerine yine Konya'da başlamış, o dönem baskın olan rasyonalist ve çağdaş düşüncenin etkisiyle 1960 ve 1970'li yıllarda Konya'nın modern çehresine katkı sağlayacak mimari eserler üretmiştir. Özkaşıkçı'nın mimari anlayışı modern planlama yaklaşımından alt ya da üst gelir grubu fark etmeksizin tüm ekonomik grupların yararlanabilmesi yönündedir. Dolayısıyla tasarladığı tüm yapılarda aynı tasarım yaklaşımını benimsemiştir. Aktif mimarlık yaptığı dönem boyunca iki yüzü aşkın mimari eser üretmiş, birçok yapının ise müteahhitliğini de üstlenmiştir.

Serbest mimarlık faaliyetlerinin yanı sıra 1970 yılında kurulan Konya Devlet Mühendislik ve Mimarlık Akademisi'nde öğretim üyeliği yapmış ve akademinin kuruluşundaki ilk dersi de kendisi vermiştir (Özkaşıkçı, 1993: 31). Mimarlar Odası Konya Şubesi'nin kurucu üyelerinden olan Yüksek Mimar Mühendis Ali Cenap Özkaşıkçı 2011 yılında hayatını kaybetmiştir. Özkaşıkçı'nın çalışma kapsamında incelemeye konu olan mimari eserleri kronolojik olarak şu şekildedir;

- Konya Alâeddin Subay Orduevi (1964),
- Koyuncu Pasajı (1966)
- M.M. DSİ Bölge İşçileri Yapı Kooperatifi (1969),
- Acenteciler Sitesi (1970),
- Selçuk Ecza Yapı Kooperatifi (1971),
- Hekimler Yapı Kooperatifi (1971).

3.1. Konya Alâeddin Subay Orduevi (1964)

Konya'da Cumhuriyet dönemi sonrası modernist çizgilerle çok fonksiyonlu olarak tasarlanan ilk yapılardan olan Konya Alâeddin Subay Orduevi 1964 yılında Alâeddin Tepesi'nde inşa edilmiştir (Önge, 2011: 101). 1.derece arkeolojik sit alanı ve höyük olan Alâeddin Tepesi'ne inşası 1964 yılından günümüze kadar birçok mecrada eleştirilmesine rağmen Konya'da modern mimarinin en güzel örneklerinden biri olarak kabul edilmektedir. Binanın plan kurgusu net geometrik biçimlerin hiyerarşik kurgusu ile oluşturulmuştur (Şekil 2). İşlevi gereği tekrar eden mekânlar cepheye modüler düzende yansımıştır. Teras katında muhtemelen restoran olan mekânın üst örtüsündeki eğrisel biçimlenme, cephedeki yatay ve düşey etki, yalınlık ve sadelik modern bir üslup olarak değerlendirilebilmektedir (Şekil 3-Şekil 4). Bina dayanıklılık açısından kullanıma uygun olmadığı belirlenmesi sonucunda 2013 yılında boşaltılmış, 2015 yılının Aralık ayında yıkılmıştır.



Şekil 2. Alâeddin Subay Ordu Evi Plan Şeması (Yaldız ve Sayar, 2016: 80)

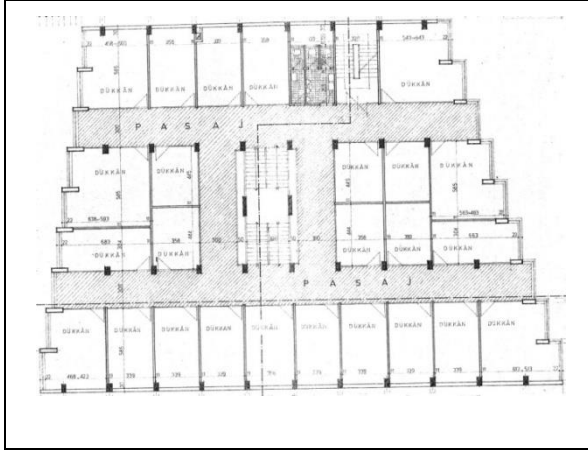
Şekil 3. 60'lı Yıllarda Orduevi (Özkaşıkçı, 1993:31)



Şekil 4. Konya Alâeddin Subay Orduevi (Url 1, 2015)

3.2. Koyuncu Pasajı (1966)

Alâeddin Tepesi'nin güneyinde konumlanan Koyuncu Pasajı, Arapoğlu Makası olarak bilinen Mimar Muzaffer Caddesi'nin hemen başında konumlanmaktadır. Geleneksel olarak iki katlı kerpiç yapıların bulunduğu alanın imar düzenlemesi ile katlı ticari alana dönüştürülmesinden sonra, alanda uygulanan ilk yapılandırmadır. 1966 yılında projelendirilmiş olan bina, bodrum kat, zemin kat ve üç normal kat dâhil toplam 5 kattan oluşmaktadır. Plan düzleminde H biçimindeki yatay sirkülasyonunun merkezinde karşılıklı yönlere çıkan bitişik iki lineer merdivenle katlar arası erişim sağlanmaktadır. Pasaj olarak tanımlanan sirkülasyonun kolunun birinin üzerinde, yangın merdiveni niteliğinde dükkânların bulunduğu sırada, iki kollu bir merdiven daha yer almaktadır. Dükkân kullanıcıları tarafından ortak kullanımı düşünülen tuvalet mekânı iki kollu merdiven evinin komşuluğundadır (Şekil 5). Bitişik nizam binanın kuzey ve güneyinde yer alan yollara göre plan düzlemindeki kaymalar cepheye hareket kazandırmıştır (Şekil 6). Taşıyıcı sistemi, bir aks düzeni ile tekrar eden kurgusu, geleneksel ticari mekânlardan farklı olarak katlı ofis-mağaza anlayışının ilk örneklerindedir.



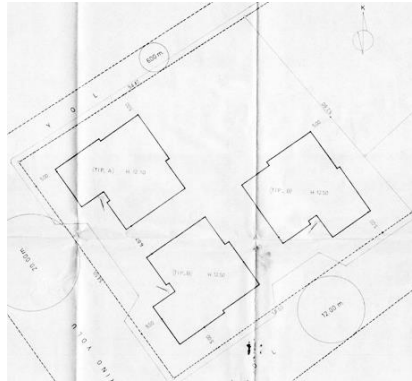
Şekil 5. Koyuncu Pasajı Normal Kat Planı, 1966
(Meram Belediyesi Arşivi)



Şekil 6. Koyuncu Pasajı (Özaktan, 2018)

3.3. Devlet Su İşleri Bölge İşçileri Yapı Kooperatifi - Pirebi Sitesi (1969)

Devlet Su İşleri işçileri için kurulan kooperatifin mimari projesi 1969 yılında hazırlanmış, 1971 yılında yapımı bitirilerek işçilere teslim edilmiştir. Planları birbirinin aynı üç adet bloktan oluşan site, ısınma sistemi kaloriferli olarak bodrum dâhil 5 kat inşa edilmiştir. Vaziyet planında projede havuz ve oturma alanı olarak önerilen alan, inşaat aşamasında açık otopark haline dönüştürülmüştür. Konya'da site mantığında çok bloklular olarak inşa edilen ilk kooperatiflerden biridir (Şekil 7). Adını mahalleye de adını veren Konya'nın velilerinden olan Pirebi Sultan'dan almıştır. Kentsel dönüşüm ile birlikte oldukça lüks bir muhit haline gelen Ahmet Özcan Caddesi'nin başlangıcında konumlanmaktadır

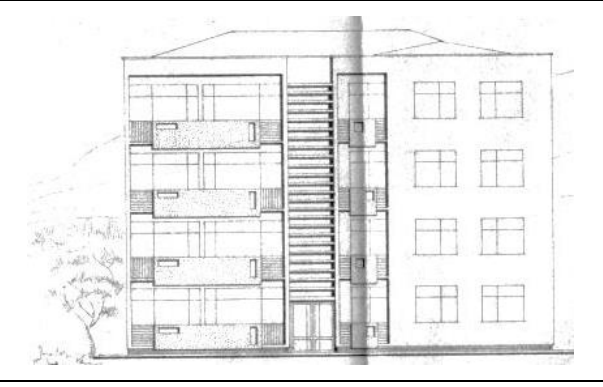


Şekil 7. Pirebi Sitesi Vaziyet planı, 1969 (Meram Belediyesi Arşivi)

Bina, her katta plan şemaları birbirlerinden küçük farklılıklarla ayrılan üç daireden oluşmaktadır. İki kollu merdiven holünün her yönünde bulunan daire girişleri, konutun antre mekanına açılmakta, hol ve misafir odası bağlantısı antreden sağlanmaktadır. Her dairede iki yatak odası ve bir misafir odası yer almaktadır. Dairelerde mutfak, banyo ve tuvalet mekânı her üç konutta da birbirine bitişik düzende ardına sıralanmış olarak çözülmüştür. Mutfak günlük mekânlarla değil yatak odaları ile birlikte konumlandırılmış olsa da tesisat içeren tüm mekânların girişi holden verilmiştir. Yatak odalarından birine koridordan geçiş verilmiş ancak her iki odanın da salonla bire bir bağlantısı sağlanmıştır. Bu açıdan bakıldığında misafir odası aynı zamanda bir geçiş, sirkülasyon işlevini üstlenen özelliği ile sofa niteliği taşımıştır. İkinci plan şemasında ise sofa biçimlenişi bulunmamakta, L biçimindeki salonda misafir ve oturma olarak tanımlanan alanlara ek olarak yemek alanı tanımlaması yer almaktadır. Her durumda salon bölünebilen bir nitelikte düşünülmüş, o dönemde arzu eden kullanıcılar camekân ile mekânı bölmüş, oturma odası ve misafir odası ayırımını sağlamıştır. Misafir odasının önünde dar ve uzun, balkonun önünde ise küçük boyutlu bir balkon yer almıştır (Şekil 8).



Şekil 8. Pirebi Sitesi Normal Kat Planı, 1969
(Meram Belediyesi Arşivi)



Şekil 9. Pirebi Sitesi Giriş Cephesi, 1969
(Meram Belediyesi Arşivi)

Plan şemasında Cumhuriyetin modern ve çağdaş yaşam izleri görülmektedir. Mutfak tezgâhının bir bölümünün masa şeklinde tasarlanması ve salonda yemek köşesinin oluşturulması buna örnek verilebilir. Cephe tasarımında net çizgisel karakter dikkat çekmektedir. Cephe yüzeyi çatı döşemesi üzerine çıkmakta kırma çatıyı kısmen gizlemektedir. Bu karakter daha sonraki yıllarda iklime dayalı olarak yaşanan sorunlar sebebiyle değiştirilmiş, ahşap saçaklar bina yüzeyinin dışına taşırılarak cephe yüzeyi korunmaya çalışılmıştır. Bu durumun yanı sıra mimari çizimlerde balkon korkuluğu ve merdiven evi için yatay çizgilerin ve sağır yüzeylerin hâkim olduğu bir karakter (Şekil 9) benimsenmiş olsa da uygulamada farklılaştığı (Şekil 10) görülmektedir. Bir işçi kooperatifi olarak modern tasarım ve mekân anlayışları ile yapıldığı dönem de Konya'da önemli bir saygınlık göstergesi sayılan bu sitenin, kentsel dönüşüm kapsamında yıkılması gündemdedir.



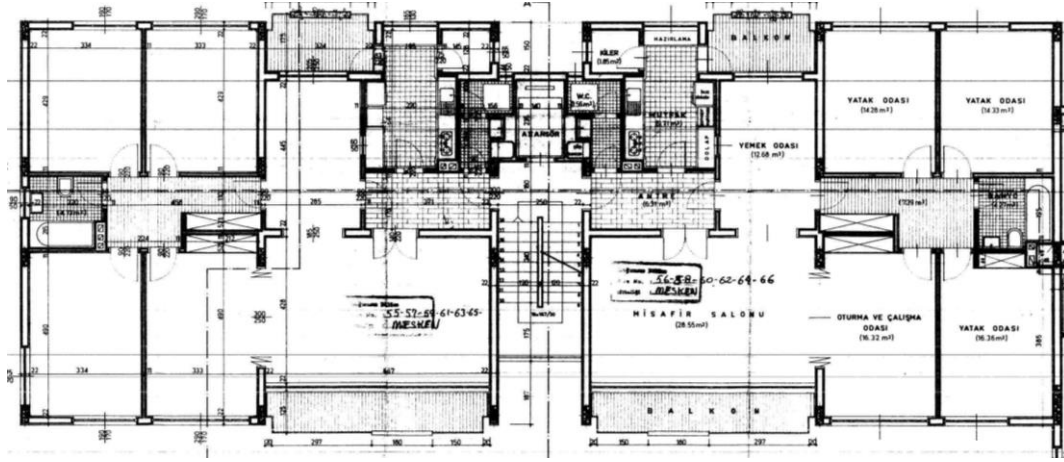
Şekil 10. Pirebi Sitesi, 1971 (Meram Belediyesi Arşivi)

3.4. Acentacılar Sitesi (1970)

2 numaralı gecekondü önleme bölgesi olarak altyapısı hazırlanan Nalçacı Caddesi'ndeki ilk yapı kooperatiflerinden biri olan Acentacılar Sitesi, bitişik iki bloktan oluşmakta (biri daha önde), her blokta bir katta birbirinin simetriği iki daire yer almaktadır. Yapının zemin katı ticari kullanım amacıyla tasarlanmış ve konut bloğunun oturumuna göre Nalçacı caddesine doğru zemindeki alanı daha büyük düşünülmüştür.

Zemin kattaki dükkânlar üzerinde konut bloğu beş katlıdır. İki kollu merdiven ve asansör ile katlara ulaşılmaktadır. Daire girişleri antreye açılmakta, misafir salonu, mutfak ve yemek odasına antreden ulaşılmaktadır. Misafir salonu ve yemek odası bütünleşmekte, tanımlayıcı bir duvar yüzeyi ile de kısmi ayırım tanımlanmaktadır. Yemek odasından hole geçilmekte ve 3 yatak odası ve oturma odasına holden girilmektedir. Oturma odası, salon ile bitişik olduğundan açılır kapanır bir düzen ile salonla bütünleşebileceği mimari çizimlerde gösterilmektedir. Mutfağın hemen komşuluğunda yer alan yemek odasına, mutfakla doğrudan bağlantıyı sağlayacak servis amaçlı pencere düşünülmüştür. Mekânlara tefriş yapılmamış olsa da banyo da küvet ve klozet dikkat çekidir. Yemek odasının varlığı yemek masası ve sandalyelerin konutta o dönemde yer aldığını ve de yaygınlaşmaya başladığını düşündürmektedir.

Salon ve mutfak mekânlarında balkon bulunmaktadır. Mutfak içerisinde ayrıca kiler bölümü de bulunmaktadır (Şekil 11). Bu geçiş kurgusu Özkaşıkçı'nın oldukça sık kullandığı bir plan kurgusudur. Yapının cephesinde yatay çizgilerin baskın olduğu bir karakter benimsenmiş, bu durum geniş balkonlar ve pencere boşlukları ile desteklenmiştir (Şekil 12).



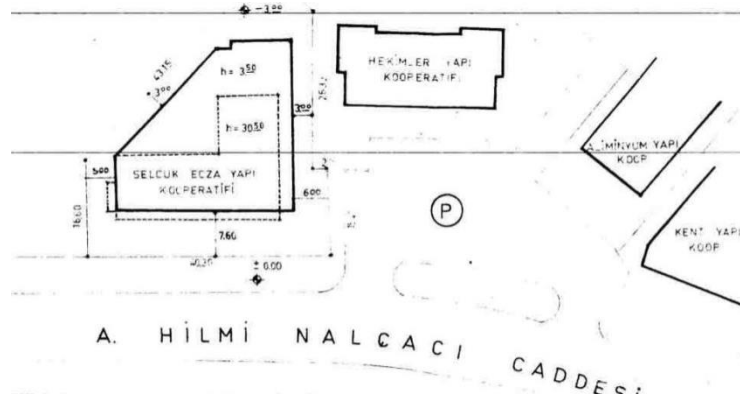
Şekil 11. Acentacılar Sitesi Normal Kat Planı, 1970 (Selçuklu Belediyesi Arşivi)



Şekil 12. Acentacılar Sitesi (Özaktan, 2018)

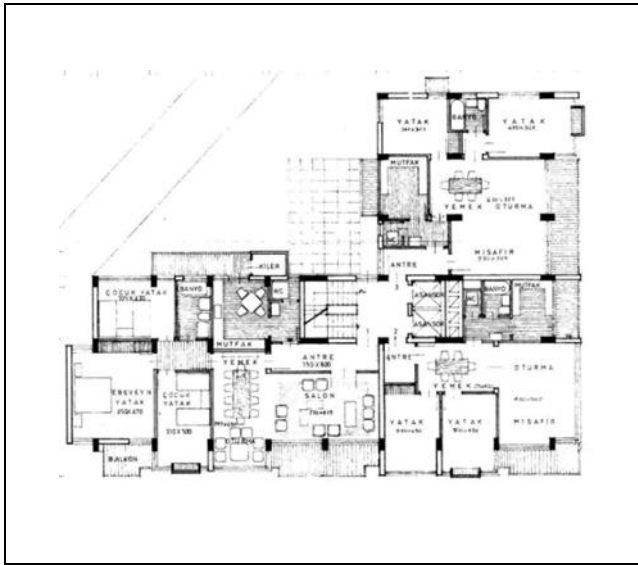
3.5. Selçuk Ecza Yapı Kooperatifi- Selçuk Ecza Sitesi (1971)

Selçuk Ecza Sitesi, Nalçacı Caddesi'nde yapılan ilk yapı kooperatiflerinden biridir (Şekil 13). Mal sahibi Selçuk Ecza Deposu'nun kurucusu Ahmet Keleşoğlu olan sitenin tasarımı 1971 yılında hazırlanmıştır. İki bodrum kat, zemin kat, dokuz normal kat ve bir çatı katı dâhil toplamda 13 katlıdır. Bodrum katlar, zemin kat ve çatı katı Selçuk Ecza'nın depo amaçlı kullanımı için düzenlenmiş, normal katlar konut olarak tasarlanmıştır.

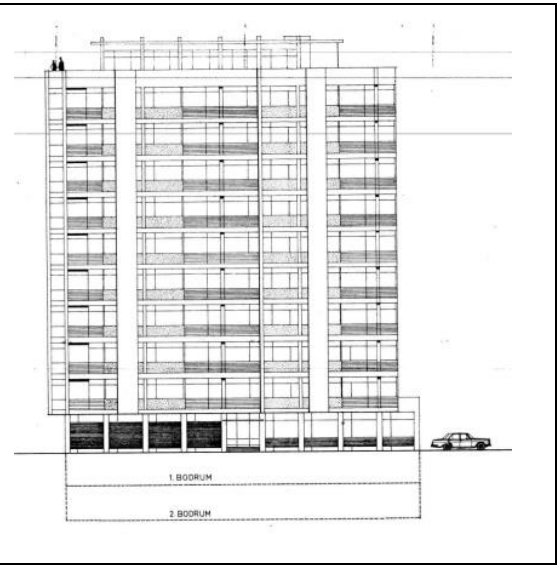


Şekil 13. Selçuk Ecza Sitesi Vaziyet Planı, 1971 (Selçuklu Belediyesi Arşivi)

Normal katlarda her katta üç daire bulunmakta, üç kollu merdiven ve 2 asansör ile katlara erişim sağlanmaktadır. Dairelerin plan şemaları farklı olmasına rağmen, salonun yemek yeme alanı olarak ayrılan bölümü aynı zamanda bir geçiş ve ara mekân niteliği taşımaktadır. İki dairenin plan şemasında gece holü olarak tariflenen yatak odaları ve banyoya dağılımı sağlayan koridorlar bulunurken, diğer plan şemasında mutfağa salondan geçiş vardır ve ıslak mekânlarla mutfak bir arada çözülmüştür. Bu dönemde Özkaşıkçı'nın yapılarında sıklıkla gördüğümüz sofadan, özelleşmiş mekânlara doğru gidildiğinde ara plan şeması olarak tanımlanabilen şema bu yapı kooperatifinde de mevcuttur. Gündüz mekânlarına antreden dağılım varken, gece mekânlarına hem gündüz mekânlarından hem de ayrıca bir koridordan ulaşım sağlanmaktadır. Salon, yatak odaları ve mutfağa hizmet eden balkonlar mevcuttur. Mekân örgütlenmesinde ve tefrişlerinde batılı yaşam tarzının izlerini yemek köşesi, mutfak ve banyoda görmek mümkündür (Şekil 14). Günümüzde hala Nalçacı Caddesi'nin en prestijli konutlarından olma özelliğini taşıyan sitenin cephesinde yatay ve düşey çizgiler, geniş pencere boşlukları, yatay balkonlar hâkimdir (Şekil 15). Batı cephesinde yatay ve düşey çizgiler kullanılarak oluşturulan farklı renk ve boyutlardaki cephe süslemeleri (Şekil 16), yapının modern karakterini tanımlayarak diğer yapılardan ayrılmasını sağlamıştır (bu cephe süslemesi günümüzde bulunmamaktadır). Betonarme karkas sistem olan binada zemin kattan sonra konsol uygulaması yapılmıştır.



Şekil 14. Selçuk Ecza Sitesi Normal Kat Planı, 1971
(Selçuklu Belediyesi Arşivi)



Şekil 15. Selçuk Ecza Sitesi Yan Cephe, 1971
(Selçuklu Belediyesi Arşivi)

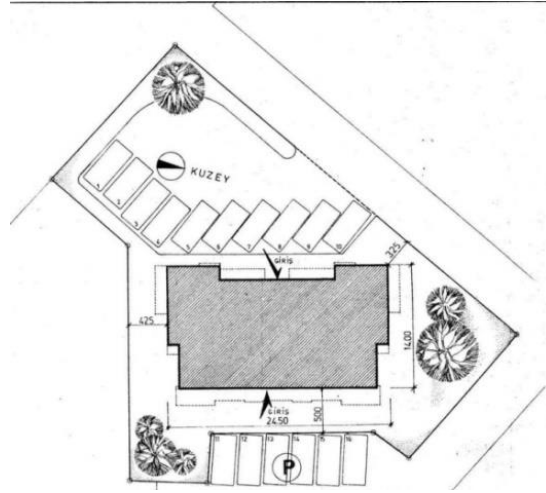


Şekil 16. Selçuk Ecza Sitesi (Özaktan, 2016)

3.6. Hekimler Yapı Kooperatifi-Sağlık Sitesi (1971)

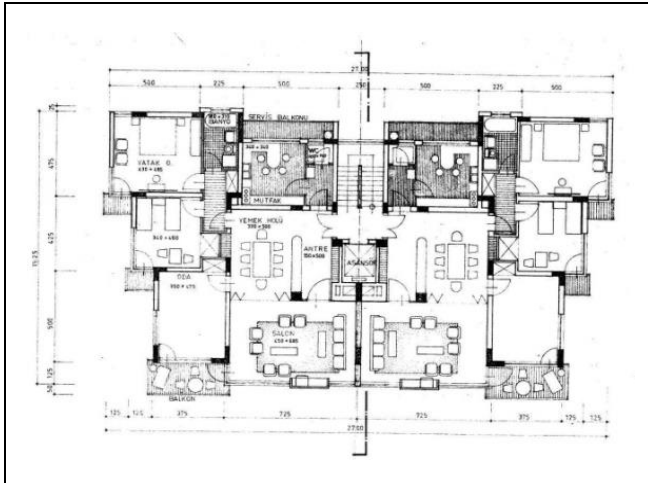
Hekimler Yapı Kooperatifi; adından da anlaşılacağı üzere doktorlar için kurulmuş bir kooperatiftir. Bodrum kat, zemin kat ve sekiz normal kat dâhil toplamda 10 katlı bir yapıdır. Zemin kat ticari olarak tasarlanmış ve dükkânlara ayrılmıştır. Dükkânlar da düşünülerek vaziyet planında otopark alanları

tanımlanmıştır (Şekil 17). Ayrıca sitede oturan doktorlar için ayrılmış bir adet muayene odası bulunmaktadır.

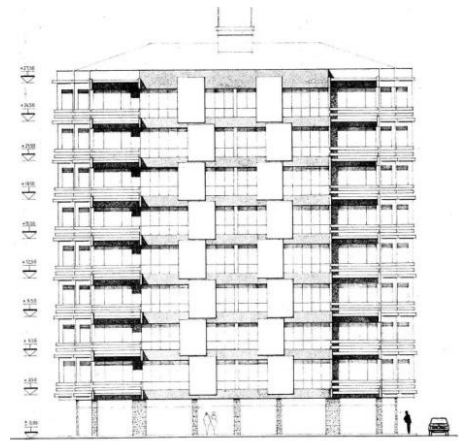


Şekil 17. Sağlık Sitesi Vaziyet Planı (Selçuklu Belediyesi Arşivi, 1971)

Bina her katta birbirinin simetriği iki adet daireden oluşan bir plan şemasına sahiptir. İki kollu merdiven ve asansör ile katlara erişim sağlanmaktadır. L biçimindeki salonun bir bölümünde yer alan yemek yeme alanı antreden tefriş ile ayrılmıştır. Girişten yemek alanı görülmektedir. Yemek alanı ile salon arasında önerilen açılır-kapanır bir sistem, gerektiğinde salon mekânının özelleşmesini sağlar. Yemek alanından oda olarak tanımlanan mekâna ve hole geçiş bulunmaktadır. Hole ise yatak odaları ve banyo açılır. Antreden tuvalete bir hol aracılığı ile ulaşılır. Holden mutfığa bağlantı bulunmaktadır. Yemek alanı geçiş ve ara mekân niteliği taşımakta birlikte gece bölümü özelleşmiştir. Islak mekânlar birbiri ile bitişik çözümlenerek tesisat birliği sağlanmıştır. Salon, oturma odası, yatak odaları ve mutfakta balkon bulunmaktadır (Şekil 18). Bu yapıda da batılı yaşam tarzının izlerini mimari projedeki tefrişlerde ve mekân biçimlenişinde görmek mümkündür. Yatay-düsey çizgisel etki, kaydırmalı sağır yüzeyler, geniş pencere boşlukları yapının cephe karakterini oluşturmaktadır (Şekil 19-Şekil 20).



Şekil 18. Sağlık Sitesi Normal Kat Planı, 1971 (Selçuklu Belediyesi Arşivi)



Şekil 19. Sağlık Sitesi Yan Cephe, 1971 (Selçuklu Belediyesi Arşivi)



Şekil 20. Sağlık Sitesi Görünümü (Özaktan, 2016)

4. SONUÇ

Milliyetçi fikirlerle ortaya çıkan modernist, rasyonalist ve ulusalcı tasarım anlayışının, Türkiye mimarlığına yansımaları Cumhuriyetin ilanından sonra başlamış olsa da, Konya kenti için özellikle çağdaş ve batılı fikirlerle eğitim almış nitelikli mimarların 1950 yılı sonrası yaptıkları çalışmalarla ortaya çıkmıştır. 20. Yüzyıl başlarında yeni ulus devleti ile başlayan ve 1983 yılında küresel dünyaya entegre olunması ile sona eren dönemde önemli ve etkili eserler Anadolu'nun hemen her yerinde kazandırılmıştır. Bu kazanımların elde edilmesinde eserleri tasarlayan ve dönemin kültürel, ekonomik, sosyal şartlarını değerlendirerek bulunduğu bağlamla da ilişkili olarak binalar var eden mimarlar, o toplumun tarihinde emeği olan meslek adamlarıdır. Yüksek Mimar Ali Cenap Özkaşıkçı, Konya'nın mimarlık alanına modern, öncü ve yenilikçi eserleriyle damgasını vurmuş ve iz bırakmış önemli şahsiyetlerdendir. Özkaşıkçı, mimar olmak için yetiştiği ortam olan İstanbul'un ve İstanbul Teknik Üniversitesi ekolünün de etkisiyle çağdaş yaşam tarzını hedef alan modern tasarımlar yapmıştır. 1960 ve 1970'li yıllarda Konya'nın modern yüzünü oluşturan birçok yapının mimari tasarımı kendisine aittir. Yapıların sahip olduğu modern cephe karakterlerinin etkileri günümüzde halen hissedilmektedir. Sadece mekân örgütlenmesini değil, iç mekân tasarım ve kullanımlarını da düşünmüş ve önerileri kullanıcılara sunmuştur. Sofalı plan tipinden modern plan tipine geçişte kendine özgü bir ara plan şeması oluşturmuştur. Gece ve gündüz mekânlarının ayrılması ve özelleşmiş mekân örgütlenmesi konutlarının hepsinde farklılıklarla da olsa görülmektedir. Özkaşıkçı'nın mimari anlayışı modern planlama yaklaşımından alt ya da üst gelir grubu fark etmeksizin tüm ekonomik grupların yararlanabilmesi yönündedir. Özkaşıkçı'nın akademide vermiş olduğu emek de mimarlık eğitimine ve meslek adamı yetiştirme sürecine yapmış olduğu değerli katkılardandır.

KAYNAKÇA

- ALAGÖZ M., SEMERCİ F. ve AYDIN D., 2015, Anadolu'da Modernizmin Yerel Açılımları: Konya'da Üç Yapı Üzerinden Örnekleme, Türk İslâm Medeniyeti Akademik Araştırmalar Dergisi, Yıl:10 Sayı 19,Konya, s.109-125.
- ASLANOĞLU, İ., 2001, Erken Cumhuriyet Dönemi Mimarlığı 1923-1938, ODTÜ Mimarlık Fakültesi Yayınları, Ankara.
- HASOL D., 2017, 20. Yüzyıl Türkiye Mimarlığı, Y.E.M. Yayın, 2. Baskı, İstanbul.
- KARATAY BELEDİYESİ PROJE ARŞİVİ
- KOYUNCU A., 2013, Kimliğin İnşasında Kent: Konya, Sakarya Üniversitesi Akademik İncelemeler Dergisi, Cilt:8 Sayı:2, Sakarya, s.155-179.
- MEŞHUR M.Ç., 2008, Başlarken Bitirmek: Konya Eski Otogar Alanı Dönüşüm Projesi, Mimarlık Dergisi, Sayı:340, İstanbul.
- MERAM BELEDİYESİ PROJE ARŞİVİ
- MORTAŞ A., 1941, Modern Türk Mimarisi, Arkitekt Dergisi, İstanbul, s.115-116.

ÖNGE M., 2011, Conservation of Cultural Heritage On Aladdin Hill in Konya from The 19th Century to Present Day, ODTÜ, Fen Bilimleri Enstitüsü, Doktora Tezi, Ankara.

ÖTKÜNÇ A., 2012, “Modernist Bir İlk Yapıt: Mimar Maruf Önalın’ın Dr. Fahrettin Evi”, Tasarım+Kuram Dergisi, (8/13), S. 82-92.

(<http://tasarimkuram.msgsu.edu.tr/index.php/tasarimkuram/article/view/159>) (Son erişim tarihi 06.04.2016)

ÖZKAŞIKÇI C., 1993, Kendi Kaleminden A.Cenap Özkaşıkçı, Mimarlar Odası Konya Şubesi Haber Bülteni, Konya.

SELÇUKLU BELEDİYESİ PROJE ARŞİVİ

SÖZEN, M., 1984, Cumhuriyet Dönemi Türk Mimarlığı, Türkiye İş Bankası Kültür Yayınları, İstanbul.

TEKELİ, İ., 1998, “Türkiye’de Cumhuriyet Döneminde Kentsel Gelişme ve Kent Planlaması”, 75 Yılda Değişen Kent ve Mimarlık (Editör: Yıldız SEY), Tarih Vakfı Yayınları, Bilanço 98 Yayın Dizisi, İstanbul. S:106-134

YALDIZ, E., SAYAR, G., 2016, Modernizmin Mimarlığa Yansıması ve 20.yy Konya Modern Mimarlığı, Online Journal of Art and Design, Cilt 4, Sayı 4, s: 63-89

YENİCE S., 2012, Konya Kentinin Planlama Tarihi ve Mekânsal Gelişimi, Erciyes Üniversitesi Fen Bilimleri Enstitüsü Dergisi, 28(4), Kayseri, s.343-350.

Url 1: <http://www.memleket.com.tr/eski-orduevi-yikiliyor-781057h.htm> (Son erişim tarihi 02.08.2018)