

**KENTSEL VE KÜLTÜREL BELLEK BAĞLAMINDA TARİHİ BİR ŞEHİR VE
YAKIN ÇEVRESİ: GELİBOLU**

**AN INVESTIGATION OF A HISTORICAL CITY AND NEAR ENVIRONMENT
OF THIS CITY IN THE CONTEXT OF URBAN AND CULTURAL MEMORY:
GALLIPOLI**

Doç. Dr. Deniz DEMİRARSLAN

Kocaeli Üniversitesi, Mimarlık ve Tasarım Fakültesi, İç Mimarlık Bölümü, Kocaeli / Türkiye
ORCID: 0000 0002 7817 5893

ÖZET

Kültür mirası kent kimliğini oluşturan önemli bir unsurdur. Bu kimlik mirasının devamını sağlayan olgu ise çeşitli tarihi ve kültürel varlıkları içeren şehirlerdir. Türkiye’de özellikle 1950’li yıllardan bu yana yaşanmakta olan göçler ve kentleşme sonucu kentler, kentliler ve sonrasında da toplumların değişim sürecine girdikleri ve bazı kentlerde bu değişim sürecinin olumsuz yönde olması sonucu kentlerde kimliksizleşme sorunu yaşandığı görülmektedir. Bu durum da şehirlerin yozlaşmasına ve tüm kendine özgü değerlerini yitirmesine neden olmaktadır. Şehirlerin mekânsal oluşumunda özne (birey veya topluluk olarak) ve zaman iki önemli unsur olup; bu unsurlar kentsel belleği de oluşturmaktadır. Kent, fizikselliğinin yanında, birtakım anıların ve öykülerin toplumsal bellekte birikmesiyle gelişen bir süreçtir. Kentlere kimlik kazandıran ve belleğini oluşturan unsurlar arasında anılar, tarih, doğal özellikler yanı sıra kentsel belleğin önemli unsurları olan taşınmaz kültür varlıkları ve kent müzeleri gelmektedir. Bu öğelerin varlığı ve devamlılıklarının sağlanması ile kentsel ve kültürel belleklerin yaşatılması mümkün olabilmektedir. Bu çalışmanın kapsamı dünya tarihine ismini I. Dünya Savaşı’nda Gelibolu Savaşları ile yazdıran Gelibolu şehrinin kentsel ve kültürel bellek bağlamında tarihsel süreçte irdelemesidir. Bu çalışmada, Gelibolu şehri ve yakın çevresinin kentsel ve kültürel belleğini oluşturan öğelerin tespiti, bu öğelerin eski ve yeni durumlarının belirlenmesi, şehrin gelişimi ve değişimi içindeki durumlarının tespiti, kentsel ve kültürel belleği yaşatmak için gerekli çözüm önerilerinin getirilmesi amaçlanmaktadır.

Anahtar Kelimeler

Kentsel bellek,
Kültürel bellek,
Gelibolu,
Tarihsel çevre,
Koruma

ABSTRACT

Cultural heritage is an important element of the city identity. The fact that this identity inheritance continues to exist is the cities with various historical and cultural assets. In Turkey, especially with immigration taking place, and urbanization since the 1950s, cities, city dwellers and after the society enter the process of change and in some cities, as a result of being in the negative aspects of this process, the problem of identity loss is seen. This leads to the degeneration of the cities and the loss of all their unique values. At the beginning of the elements that constitute the socio-cultural values and urban memories in the spatial formation of the cities, the observer (individual or community) and time are two important elements, which constitute the urban memory. The city is a process that develops through the accumulation of some memories and stories in social memory besides physicality. Urban identities include memorials, history, natural features as well as immovable cultural assets and urban museums, which are important elements of urban memory. It is possible to keep the urban and cultural memories alive by providing the presence and continuity of these items. The scope of this work is to examine the history of the Gallipoli city in the context of urban and cultural memory which was printed in the World War I in the Gallipoli Wars. In this study, it is aimed to determine the elements that constitute the urban and cultural memory of the Gallipoli city and its immediate surroundings, to determine the old and new conditions of

Keywords

Urban memory,
Cultural memory,
Gallipoli,
Historical
environment,
Conservation.

these elements, to determine the situation in the development and change of the city, and to propose necessary solutions for living the urban and cultural memory.

1. GIRIŞ

Son yıllarda toplumsal yaşamda sıkça karşılaştığımız bir kavram olan kentsel ve kültürel bellek olgularının insanlar, insanların içinde yaşadığı mekânlar ve kentler ile olan ilişkisini irdeleyebilmek için öncelikle bellek kavramına değinmek gerekmektedir. Bellek kavramının yazılı kaynaklarda çok çeşitli tanımları bulunmaktadır. Türk Dil Kurumu Güncel Türkçe Sözlükte bellek “Yaşananları, öğrenilen konuları, bunların geçmişle ilişkisini bilinçli olarak zihinde saklama gücü, dağarcık, akıl, hafıza, zihin” olarak tanımlanırken (URL-1); Webster Sözlüğü “Kişinin hatırlama kapasitesi, tanıma ve hatırlaması, bilişsel anımsama, hatırlanan kişi veya unsurun imgesi ya da izlenimi” şeklinde tanımlamaktadır (URL-2). Latince “memoria”, İngilizce “memorial” sözcüklerinin “hatıra, yazılı kayıt” anlamında kullanıldığı ve hatırlamayı çağrıştıran, tetikleyen çok sayıda dış unsur olduğu belirtilmektedir (Demir, 2012: 185). Bellek anlatılara, yakın ve uzak geçmişe dair anımsamalar, mekâna bağlı veya mekâna dair bir hatırlama eylemidir (Doğu ve Deligöz, 2017: 546).

Aristo'nun “De Memoria et Reminiscentia- Hafıza ve Hatırlama” adlı eserinden bu yana çok sayıda düşünürün ilgi alanı ve tıp, psikoloji gibi bilim dallarının inceleme konularından biri olan ve Plato tarafından “hatırlanan şey/anımsama –ki Plato İdealar Öğretisi'nde anımsama kavramını öğrenmek olarak açıklamaktadır-” olarak tanımlanan belleğin (Yalçınkaya, 2005: 22) özelliklerine göre çok sayıda alt gruba ayrıldığını görmekteyiz. En yaygın olarak kullanılan ayırım deklaratif ve non-deklaratif bellek şeklinde yapılmıştır. Non-deklaratif bellek, bilinçle ulaşılamayan bellek tipidir ve öğrenilmiş yetenekler bu tipe örnek teşkil eder. Episodik ve semantik bellek olarak iki alt gruba ayrılan deklaratif bellek ise sembolik olarak tanımlanabilir, başka alanlarda kullanılabilir, davranışı kontrol edebilir ve davranış üzerinden etkisi isteğe bağlıdır. Episodik bellek, öznel geçmiş deneyimlerdir ve bilinçli hatırlama ile ilişkilidir (Griffits, 1999: 74). Semantik bellek ise, dünya hakkında, olgulara dayanan gerçek bilgiyi depolama ve hatırlamadır (Squire ve Zola, 1996: 13515). Örneğin; bir kenti daha önce o kentte bulunmuş olmak nedeniyle hatırlamak episodik bellek ile ilgili bir durum iken; o kentin hakkında daha önceden elde edilmiş bilgiler doğrultusunda hatırlamak ise semantik bellek ile ilgili bir durumdur. Günümüzde bellek konusunda yapılan çalışmalar mekânın bellekle kurduğu ilişkinin episodik ve semantik yönlerini ortaya koymaktadır.

İnsanoğlu sosyal yapıya sahip ve toplu yaşamak gereksinimi bulunan bir canlı olarak, günlük yaşam gereksinimlerini gerçekleştirme sürecinde yakın çevresi ile sürekli etkileşim halindedir. Bu etkileşimde belleğin de görevleri bulunmaktadır. Bu etkileşimin sonuçlarını beyinde saklayabilme, yeniden anımsama, geri çağırma yeteneğine sahip olan bellek aynı zamanda özneye nesne arasındaki etkileşimin sonuçlarını barındırma yeri olarak da tanımlanmaktadır (Özak, 2008: 10). Cambridge Felsefe Sözlüğü'nde bellek kavramının canlının içinde bulunduğu anda oluştuğu, geçmişte yaşanan bir durum veya olayın bellek için gerekli olduğu belirtilmektedir (Matsumoto, 2009: 304). Dolayısıyla, bellek sadece geçmişle ilgili bir kavram olmayıp; şimdiki zamanı ve geleceği de düzenleyen bir olgudur. Paul Connerton'un “ Toplumlar Nasıl Anımsar? ” adlı eserinde (1999: 63) belleğin geçmişten çok, içinde bulunulan anın dinamikleri tarafından belirlenen değişken bir süreç olduğu vurgulanmaktadır. Nora'ya göre ise (1989:9) anımsama ile ilişkilendirilen bellek ile tarih farklı kavramlardır. Tarih geçmişin temsili iken; bellek yaşayan toplumların hareket halindeki yaşamıdır.

Yılmaz (2011: 189) eserinde belleğin hiçbir zaman değişmez ve kalıcı olmadığını vurgulamaktadır. Her anımsama sürecinin sonunda yeni bir anının buna bağlı olarak yeni bir belleğin oluştuğunu belirtmektedir. Fransız sosyolog Maurice Halbwach'a göre (1992: 36) bellek bireyin toplumsallaşma sürecinde oluşmaktadır. Sosyal bilimciler bellek konusunu araştırırken özellikle bireyin içinde bulunduğu toplumsal bağlam üzerinde durmaktadır. Bellek çalışmaları özellikle bireysel olanla toplumsal olanın kesişme noktasını oluşturur. Bireysel yaşam öyküsü anlatımları, otobiyografi, biyografi, popüler kültür, medya sanat, nesnelere, beden gibi alanlarda belleğin izi sürülmektedir (Neyzi, 2011:2). Toplumsal bellek ise somut bir mekâna ve zamana dayanır. Kişinin çevresindeki tüm eşya, mekân, gereç ve diğer unsurlar belleğinin taşıyıcısı ve destekleyicisi olarak hizmet ederler. Doğumdan ölüme kadar olan yaşam sürecinde bireyin belleği zaman, mekân ve mekânda yer alan unsurlar ile bağlantı kurarak etkileşime girmekte ve varlığını koruyarak sürdürebilmektedir. Bu süreçte bireysel ve

kolektif bellek olarak görülen hatırlama ereğine yönelik uygulamaların en etkin olanlarından biri de mekân- bilgi ilişkisidir. Hatırlama eylemi göstergeler üzerinden gerçekleştiğinde “mekân” belleğe ilişkin önemli bir bilgi deposu haline gelmektedir. Bu bilgiler mekânsal belleğe ilişkin göstergeler üzerinden okunur (Çakır ve Gönül, 2015: 87). Bir insanın ömrü sonlandığında sonlanmayan bellek unsurları olarak tanımlanan kültürel belleğin de oluşumunda rolü bulunan bu mekân ve bilgi ilişkisini kentsel bellek olarak da isimlendirmemiz mümkündür. Kültürel ve kentsel belleğin birbirinden ayrı ele alınması da düşünülemez. Bu amaçla kültürel ve kentsel belleği oluşturan unsurların daha detaylı açıklanması gerekmektedir.

Maurice Halbwach’sın açıklamasına göre (1992: 2) insanın yaşamında kullandığı her ürün, ilişkili bulunduğu her alan ve gelenekler kültürel belleği oluşturmaktadır. Bu tanımları biraz açacak olur isek; toplumun temel yapı taşı insandır. Nora’ya göre (1989:7) bellek hayattır ve yaşayan toplumlar tarafından ortaya çıkar. Toplumun ayakta tutan ve devamını sağlayan insan farklı coğrafyalarda, farklı yaşam biçimleriyle kültürler, gelenekler, teknoloji ürünleri geliştirmiş, her alanda biriken bu ürünlerin doğal sonucu olarak da geçmişi oluşturmuştur. Toplumlar meydana gelen değişme, gelişme, ilerleme, savaş, afet, göç gibi toplumsal olayların birikmesi geçmişin oluşmasına katkıda bulunur. Kısacası, kültürel bellek insan belleğinin dış boyutudur (Assmann, 2015: 27-31). Kültürel belleğin yaşaması için hatırlama figürlerine gereksinim vardır. Kültürel belleği oluşturan alanlar binlerce yılın getirdiği ortak deneyim, beklenti ve eylem mekânlarından sembolik bir anlam dünyası yaratırlar (Assmann, 2015: 23). Bu dünya birleştirici ve bağlayıcı gücüyle güven ve dayanak sağlayarak insanları birbirine bağlar. İşte toplumlar da geçmişlerini ayakta tutabilmek amacıyla bir noktada toplumsal (sosyal) belleklerine başvurma ihtiyacı hissederler (Atik ve Erdoğan, 2014: 4). Toplumların geçmişlerini ayakta tutmakta yararlandıkları unsurlar da kültürel ve kentsel belleğin oluşumunu sağlamaktadır.

Venedik Tüzüğü’nün 1. Maddesi’nde de belirtildiği üzere (1964) “ Tarihi kültür varlığı kavramı sadece bir mimari eseri içine almaz. Bunun yanında belli bir uygarlığın, önemli bir gelişmenin, tarihi bir olayın tanıklığını yapan kentsel ya da kırsal bir yerleşmeyi de kapsar. Bu kavram yalnız büyük sanat eserlerini değil; ayrıca zamanla kültürel anlam kazanmış daha basit eserleri de kapsar.” (URL-3). Dolayısıyla kentsel belleğin oluşumunda kültürel varlıklar ve kültürel bellek önem kazanmaktadır.

Bir kentin kimliğinin üretilmesinde veya yeniden kurgulanmasında da bu bellektekilerin ortaya çıkarılması ve hatırlanması söz konusudur. Bu süreç kent kimliğinin korunmasında ve oluşturulmasında önemli bir süreçtir. Bilgin’e göre (2013: 111) kimliğimizin dokusunu belirleyen kent insanda bıraktığı izlenimleri kendi benliğimizle yorumlamamızın sentezinden çıkan bir üründür. Lynch’e göre (1996: 53) kent bir anı geliştirilen mekândır. Her kentte keşfedilmeyi bekleyen bir dekor, bir manzara vardır. Her şey çevresiyle birlikte algılanır.

Boyer (1994:9) ve Nora’ya göre (1989: 7) kültürel belleğin önemli bir parçası olan hafıza mekânları coğrafi bir yer, bir anıt, müze, kutlama, anma töreni ya da tarihi bir kişilik olabilir. Kentsel bellek çerçevesinde anıt mekânlar ve mahal mekân olarak tanımlayabileceğimiz başta evler, mahalle ve sokaklar şehirlerde kentsel bellek merkezlerini oluşturmaktadır. Dikilitaşlar, saat kuleleri, çeşmeler, camiler, türbeler gibi içinde bulunduğu kentlerin tarihsel sürecinde anlamlı bir yer edinen her mekân anıtsal bellek olarak kentsel belleğin toplumdaki bireylerin hafızalarında yer edinmesinde yardımcı olmaktadır. Anıt mekânlar geçmişi hatırlatan mekânlar olduğu kadar gelecek mekânların düzenlenmesinde de etkilidirler. Kentsel bir mekân düşünüldüğünde zihinlerde onu canlandıran, temsil eden ikinci unsur da mahaller yani mahalleler ve sokaklardır. Sokaklar bir şehrin zihinde düzene sokulup bir sınır oluşturulmasına, dolayısıyla kentsel mekânın algılanmasına yardımcı olur. Bulduğumuz mekânla ilgili ilk izlenimleri bize sokaklar verir. Sokakların düzenlenişi insanların mekânı belleklerinde canlandırmaları için çok önemli bir unsurdur. Sokak ve mahallelerin zaman içinde değişimi öncelikle yerleşim ve barınma mekânı olan konutların değişimi neticesinde olmakta ve kentsel belleği çoğu zaman olumsuz yönde etkilemektedir. Kentsel belleği oluşturan bir diğer unsur da akarsu, şelale, deniz, göl, gölet, doğal taşlar gibi doğal oluşumlardır.

Farklı coğrafyalarda yaşayan insanların yaşam gereksinimlerinin zamanla ortak hale gelmesi kentleri oluşturan yapıların da aynı özelliklere sahip olmasına neden olmuştur. Bu durum da kentlere kimlik kazandıran mimari yapıların kimliksizleşmesine yol açmıştır. Kültürel kimliklerini hızla yitiren

şehirlerde sosyo- ekonomik ve sosyo- kültürel faaliyetlerin gelişimi ile yaşanan iç göçler ve yaşam şeklinin değişmesi sonucu şehirlerin ve dolayısıyla toplumun kültürel birikimi, şehirlerin değişimi, dönüşümü ile birlikte yok olmaktadır. Var olan kültür varlıkları veya bir şehrin kimliğini oluşturan, o şehri yaşanabilir bir yerleşim yeri yapan sosyo- kültürel değerlerin göç ederek o şehre yerleşen insanlar ya da kentin geçmişini bilmeyen yeni nesil üzerinde bir bellek değerinin olmadığı görülmektedir. Şehrin geçmişini bilmeyen bu insanlar yaşadıkları şehri önemsememekte ve benimsememektedir. Bu durum da şehirlerin yozlaşmasına, kimliksizleşmenin pençesinde tüm kendine özgü değerlerini yitirmesine neden olmaktadır. Çünkü bireyler, kent içerisinde mekânla ilişki içerisinde girdikleri sürece anı üretirler (Lynch, 2010: 132). Boyer (1994: 45) ise şehir mekânlarının geçmişi dürüstçe yansıttığını ifade etmektedir. Dolayısıyla kentlerde yaşayan insanların geçmişinin figürler, semboller, olaylar üzerinden hatırlanması kimlik kaybının önlenmesinde önemli bir unsur olup; kentlerin tanınmasında ve kültür turizminin gelişmesinde rolü büyüktür. Bellek üzerinde işaretlenen kentin kimlik dokusu içinde bireye, topluma, sosyal normlara, toplum tarihine, topografyaya, kültürel alışkanlıklara ait verilere ulaşmak mümkündür. (Bilgin, 2013:134).

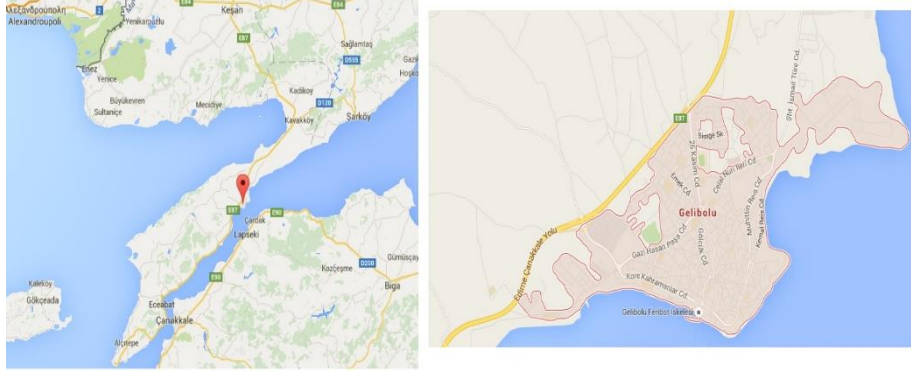
Bu doğrultuda kentsel belleğin toplumdaki bireylerin hafızalarında yer edinebilmesi için günümüzde uygulamaları yaygınlık kazanan önemli bir unsur kent müzeleridir. Günümüz filozoflarından Walter Grasskamp'ın “ En eski müze hafızadır.” şeklindeki açıklamasından yola çıkarak bellek, kentsel ve kültürel bellek ve müze ilişkisini anlamlandırmak mümkündür (Demir, 2012: 185). 19.Yüzyılın sonu ile 20. Yüzyılın başlarında ağırlıklı olarak arkeoloji ve etnografya konulu ortaya çıkan kent müzeleri, günümüzde sergileme, mekân, işlev ve tema gibi unsurlar açısından gelişerek kenti geçmişten günümüze kentlilere ve dışarıdan gelen ziyaretçilere anlatan hafıza mekânları haline gelmişlerdir. Kent müzelerinin görevlerinin, kentin geçmişine, bugününe ve yarınına dair orijinal materyalleri toplama, koruma ve halka sunma ve kent kimliğini güçlendirecek, kentlilik bilincini insanlara kazandıracak, kentin gelişimine katkı sunacak çalışmalarına destek olmak, teşvik etmek olarak ifade edilmektedir (Keskin, 2014: 34).

Dolayısıyla kentin kimliğini oluşturan öğelerin varlığı ve devamlılıklarının sağlanması ile kentlerin kentsel ve kültürel belleklerinin yaşatılması mümkün olabilmektedir. Bu çalışmanın kapsamı da dünya tarihine ismini Birinci Dünya Savaşı'nda Gelibolu Savaşları ile yazdıran Gelibolu şehrinin kültürel ve kentsel bellek bağlamında tarihsel süreçte irdelenmesidir. Bu amaçla öncelikle Gelibolu'nun kentsel kimliğini oluşturan önemli unsurlar olan tarihi, konumu ve özellikleri incelenmiş olup; çalışma alanı Gelibolu şehri ve yakın çevresi olarak iki bölümde ele alınmıştır. Gelibolu ile ilgili çalışmaların çoğunlukla Gelibolu Savaşlarının öneminden dolayı Gelibolu Yarımadası olarak ele alınmış olması ve yarımadaya ismini veren şehrin tarihi kimliğini oluşturan diğer tarihi ve kültürel özelliklere değinen çalışmalarda yetersizlik bu çalışmanın bu şekilde gruplandırılarak incelenmesinde başlıca nedendir. Kent kimliği, kentsel bellek ve Gelibolu ile ilgili literatür araştırmalarının yapılmasının yanı sıra kentsel belleği oluşturan mekân ve öğelerin yerinde gözlemlenerek belgelenmesi yapılmış, bu mekân ve öğelerin geçmişteki ve günümüzdeki durumları tespit edilerek belgelenmiş, şehrin tarihini ve kültürel geçmişini yaşayan ve hatırlayan, kentsel belleği oluşturan öğelerin eski durumlarını hatırlayan ve bu öğeler hakkında bilgi sahibi olan, Gelibolu şehrinde doğup, bu şehirde yaşayan bireylerle görüşmeler yapılmıştır. Görüşmelerden elde edilen kayıtların incelenmesi ve analizi için karşılıklı görüşme yöntemi kullanılmıştır. Şehir sakinlerince verilen referanslar ile şehrin tarihi geçmişini iyi bilen isimlere ulaşılmış ve Ocak 2012- Mayıs 2017 tarihleri arasında bu kişilerle informal (yapılandırılmamış) görüşmeler yapılarak Gelibolu'nun tarihi ve kültürel özelliklerini oluşturan eserler ve doğal oluşumlar ile ilgili sorular sorulmuş, geçmişteki ve günümüzdeki durumları tespit edilmiştir. Araştırma esnasında sesli görüşmeler yazılı metin haline getirilmiştir. Görüşme yapılan kişilerden ve literatürlerden eski görsel belgelere ulaşılmış ve bu konuda bir envanter çalışması için gerekli bilgiler elde edilmiştir.

2.GELİBOLU ŞEHİRİ VE YAKIN ÇEVRESİNİN TARİHİ, KONUMU VE ÖZELLİKLERİ

I. Dünya Savaşı sırasında 1915 yılında Gelibolu Yarımadası'nda gerçekleşen savaşlar ile hafızalarımızda yer edinen ve tüm dünyada bu savaşlar ile tanınan Gelibolu'nun tarihi çok eskilere dayanmaktadır. Trakya Kersonesos'u (Hellence Khersos: Kurak arazi ve Nesos: Ada sözcüklerinin birleşmesinden oluşmaktadır.) olarak da bilinen (Özbek, 2008: 4) Çanakkale Boğazi'nin Avrupa

yakasında Anadolu'ya paralel uzanan Gelibolu Yarımadası yaklaşık 70 km uzunluğunda olup; Trakya'ya dar bir kıstas ile bağlanmaktadır (Resim-1). Yarımadanın boğaz kıyı şeridinde çok sayıda doğal liman bulunmaktadır. Bu doğal limanların en önemlilerinden biri boğazın kuzey ucunda yer alan Gelibolu şehridir (Türker, 2005: 87). Şehir Frig, Lidya, Pers, Sparta, Makedonya, Bergama, Roma, Latin, Bizans ve en son olarak da Osmanlı Uygarlığı'nın egemenliği altında varlığını sürdürmüştür. Ancak, Gelibolu'nun kentsel ve kültürel belleğinin oluşmasında Osmanlı Dönemi dışında diğer dönemlere ait bir bilgi birikimi toplumumuzda yeterince oluşmamıştır.



Resim 1. Gelibolu Yarımadası ve Gelibolu Şehir Merkezi (URL-4).

Gelibolu Yarımadası'nda yukarıda belirtilen uygarlıklara ait çok sayıda kalıntı ve eser bulunmaktadır. Özbek'in eserinde (2008: 3) belirtildiği üzere; Gelibolu Yarımadası'nın yerleşim tarihi, bugün Neolitik Çağ öncesine gidebilmektedir. Yarımadanın Gelibolu Savaşları'nın geçtiği önemli noktalarından biri olan Akbaş Şehitliği yakınında yer alan Karaağaçtepe ve Asartepe mevkiilerindeki Prehistorik buluntu noktaları günümüze dek korunabilmiştir. Bu höyüklerden çıkarılan eserler günümüzde Louvre Müzesi ve İstanbul Arkeoloji Müzesi'nde sergilenmektedir (Özbek, 2008: 3). Bunun dışında yarımada 33 adet arkeolojik sit alanı mevcuttur (Yeşildağ, 2010: 22). Bu sit alanlarından çıkarılmış en ünlü ve önemli eser "Guennol Yıldız Avcısı" isimli ve mermerden yapılmış en iyi 15 figür arasında kabul edilen 5000 yıllık minik heykeldir. Halen New York'lu bir koleksiyoncunun sahibi olduğu heykel 1966 ve 2007 yılları arasında başta New York Metropolitan Sanat Müzesi olmak üzere ABD ve Avrupa'nın pek çok ünlü müzesinde sergilenmiştir (New York Times 27 Nisan, 2017).

Kuruluşu M.Ö. 12. yüzyıla dayanan Gelibolu, geç antik dönemde Trakya Herakleia'sına bağlı bir piskoposluk merkezi olmuştur. Bizans İmparatoru I. Justinianus'un Gelibolu şehrinin kale duvarlarını onarttığı bilinmektedir. Bu veri yarımadanın ve şehrin önemine işaret etmektedir. Haçlı seferleri sırasında Gelibolu'nun Anadolu'ya geçiş noktası olarak kullanıldığı da bilinmektedir. Bilhassa Bizans döneminde Gelibolu'nun önemli bir Bizans yerleşimi olduğu Gelibolu'nun 10 km güneyinde yer alan Cevizli Köyü'nde bulunan ısıtma kabı, amfora gibi eserler ile anlaşılmaktadır (Türker, 2005: 87). Eserler günümüzde Gelibolu Piri Reis Müzesi'nde sergilenmektedir.

1354 yılında Şehzade Gazi Süleyman Paşa'nın şehri fethetmesi ile Türkler Rumeli topraklarına ayak basmışlardır. Osmanlı egemenliğinde Gelibolu şehri 20. yüzyıla dek tersaneleri, yelken bezi imalathaneleri, mumhane, darphane, baruthane ve peksimethaneleri ile imparatorluğun donanma merkezi ve önemli eyaletlerinden biri olmuştur (Demirarslan, 2014: 44). Şemseddin Sami'nin Kamus'ul Alam (1889: 808-811) ve Ali Cevad'ın Memalik-i Osmaniye'nin Tarih ve Coğrafya Lügâtı eserinde (1895: 676- 677) 20. yüzyılın başlarında Edirne vilayetinin önemli bir kasabası olarak belirtilen Gelibolu, kültürel ve sosyal yapısıyla özellikle tasavvuf kültürünün bütün zenginliği ile yaşadığı önemli bir şehirdir. İlk paşa sancağının merkezi olma özelliğini taşımaktadır. İstanbul'un fethine kadar önemli bir askerî deniz üssü olma özelliğini koruyan Gelibolu Fatih Sultan Mehmet döneminde esaslı bir şekilde tahkim edilmiş; hatta boğazın ve şehrin korunması için boğazın giriş kısmında karşılıklı iki hisar inşa edilmiştir. Böylece hem Gelibolu hem de İstanbul'un müdafaasının Çanakkale Boğazı'ndan başladığı gerçeği tam anlamıyla ortaya çıkmıştır.

1613'te I. Ahmed'in şehri ziyaretini anlatan dönemin ünlü şairi Mustafa Safî burayı "deryâ-i sefidin kilidi" şeklinde tarif eder (Emecen, 1996: 2). Bilhassa 17. yüzyıl şehrin hem nüfus hem de sosyo-

ekonomik yapı olarak ileri düzeyde olduğu bir dönemdir. 2009 yılı verilerine göre 45.000 nüfusa sahip olan şehrin 17. yüzyılda nüfusunun 20.000 dolayında olduğunu Fransız seyyah Laurent d'Arvieux'tan öğrenmekteyiz (Delespine, 1735: 442). Bu durum da bize şehrin 17. yüzyılda ne denli önemli bir konumda olduğunu göstermektedir. Şehrin tarihsel gelişimine ilişkin diğer bilgileri de Cristoforo Boundelmonti, Rouargue Kardeşler, Barlett, Cholet, Heawood gibi sanatçıların gravürleri ile (Türker, 2006: 175) bilhassa Evliya Çelebi'nin seyahatnamesinden öğrenebilmekteyiz (Resim-2). 4 Ağustos 1920'de Yunanlılar tarafından işgal edildiysede 3 Ekim 1922'de bağımsızlığına kavuşan Gelibolu Cumhuriyet döneminin başlarında vilâyet merkezi olmuştur (1923). Bu durum 1926 yılında 877 sayılı kanunla ilçe merkezi haline dönüştürülmesine kadar sürmüştür.



Resim 2. 1854 yılında Gelibolu'nun Durumunu Gösteren Gravür ve Günümüzdeki Durumu

(Ü. Demirarslan Arşivi).

Gelibolu hakkında en ayrıntılı bilgiler, 15. ve 16. yüzyıla ait tahrir defterlerinde bulunmaktadır. 1475 tarihli deftere göre Gelibolu 40 mahalleli büyük bir şehir durumundaydı. Mahalleleri genellikle bir mescit veya cami etrafında oluşmuştu. 1518 tahririne göre fizikî açıdan Evliya Çelebi'nin Gelibolu'yu tasviri son derece ayrıntılı ve isabetlidir (Emecen, 1996: 2). Ona göre kale bir kayalığın üzerinde yer almakta, güney, batı ve kuzey taraflarında şehrin varoşları uzanmaktaydı. Hisar içinde 300 ev, varoшта ise 63 mahalle ve 700-800 ev bulunuyordu. Bu rakamlardan hareketle toplam nüfusun 6000'i geçtiği söylenebilir. Kale içinde Sultan Camii ile Ahmed Paşa Camii bulunmaktaydı. Evliya Çelebi varoştaki Mesih Paşa Camii, Sarıca Paşa İmaret ve Medresesi'ni ismen zikreder ve birçok mescidin, dokuz dârülkurrâ ve büyük bir Mevlevihane'nin bulunduğunu belirtir (Emecen, 1996: 3). Evliya Çelebi'nin şehrin fizikî yapısıyla ilgili olarak verdiği bilgileri 1645 ve 1675 tarihli avârız defterleri de doğrular. Buna göre 59'u Müslümanlara, altısı gayri Müslimlere ait olmak üzere 65 mahallesi olan Gelibolu'da 1645'te 1600'ü, 1675'te ise 1150'yi aşkın ev bulunmaktaydı (Emecen, 1996: 4). Bu özellikleri de dikkate alarak Günay eserinde (1999: 29) Gelibolu yerleşimini sahip olduğu nitelikleri açısından tipik bir Osmanlı şehri olarak tanımlamaktadır.

18. yüzyılda şehirde nüfusun biraz daha arttığı tahmin edilmektedir. Nitekim bu yüzyılın sonlarında dönemin ünlü coğrafyacılardan Ğugios İnciciyan şehrin kalabalıklığından bahseder. 1814'te ünlü diplomat ve yazar Edward Raczynski ise Gelibolu'nun 40.000 nüfuslu, 10.000 haneli büyük bir şehir olduğunu belirtir ve Tekirdağ'a uzanan işlek bir kervan yolunu anlatır. 19.yüzyılın sonlarında Kamus'ul Alam'da şehrin nüfusu 20.000 olarak verilmiştir (Sami, 1889: 810). 1925'lere doğru Gelibolu'nun 70 mahalleli bir idari bölünme içinde iken yeni bir düzenleme yapıldığı, bunların dört mahalle haline getirildiği belirtilir. Cumhuriyet Dönemi'nde gelişimi yavaşlayan, 2013 yılı nüfus sayımı verilerine göre nüfusu 43.345 olan (URL-5) ve 820 km2 yüzölçümüne sahip şehrin ve şehrin de içinde yer aldığı yarımada'nın ekonomik yapısını tarım, hayvancılık, balıkçılık, din ve savaş alanları turizmi oluşturmaktadır.

3.GELİBOLU VE YAKIN ÇEVRESİNDE KENTSEL VE KÜLTÜREL BELLEK OLUŞUMUNU SAĞLAYAN UNSURLAR

Çeşitli uygarlıkların beşiği olan ve kültürel açıdan zengin, bilhassa tasavvuf kültürünün geliştiği Gelibolu’da kentsel belleğin oluşumunu gerçekleştiren unsurların tamamını yapılan incelemeler ve araştırmalar sonucunda doğal oluşumlar, anıtsal mekânlar ve mahaller şeklinde görmekteyiz. Bu unsurların tamamı da kültürel belleğe katkıda bulunmaktadır. Ancak Gelibolu kentsel ve kültürel bellek bağlamında sadece şehir merkezi kapsamında değil; tarihi ve doğal oluşum özellikleri nedeniyle Gelibolu Yarımadası bütününde de ele alınmalıdır. Bu çalışmada Gelibolu şehir merkezi ve Gelibolu Yarımadası genelinde kentsel ve kültürel belleğin oluşumunu sağlayan unsurlar geçmişteki ve günümüzdeki durumları ile ele alınmaktadır.

3.1.Gelibolu Şehir Merkezinde Kentsel ve Kültürel Belleği Oluşturan Unsurlar

Şehrin fethinden sonra özellikle Padişah II. Murad döneminde yapılaşma olmuştur. Bu dönemde yapıldığı bilinen, şehrin kültürel belleğini oluşturan 26 eserden ne yazık ki günümüze sadece 7’si gelebilmiştir. 19. Yüzyıla ait eserler ile geleneksel konut dokusu da hızla yok olmaktadır. Antik dönemde inşa edilen Gelibolu Kalesi (Resim- 6) şehrin liman bölgesinde merkezi bir konumda olduğundan şehrin tarihini simgeleyen ve göz önünde yer alan önemli bir eserdir. Öte yandan şehrin dini yapılarının sayıca fazla olması ve bu yapıların mimari ve tasavvuf kültürü açısından önemli özellikler arz etmesi şehrin din ve kültür turizmi açısından değerini artırmaktadır. I.Murad döneminde yapılan ve şehir halkı tarafından Büyük Camii olarak isimlendirilen Ulu Camii (Hüdavendigâr Camii- 1385) (Resim- 3), namazgâhlar içinde en görkemlisi kabul edilen Azebler Namazgâhı (1407) (Resim- 5), II.Murad dönemi eserlerinden Yazıcıoğlu Camii ve Sofuca Halil Paşa Mescidi, Ahmed-i Bicân, Sarıca Paşa (1436) ve Yazıcıoğlu Türbeleri, Yazıcızade Mehmet Efendi Türbesi ve tekkesi, Hallacı Mansur Türbesi (makamı), Sinan Paşa Türbesi, Şerbetçi Baba Türbesi, Emir Ali Baba Mezarı, Bayraklı Dede Türbesi (1410) ve Evliya Çelebi’nin seyahatnamesinde belirttiği Mevlevihane ilçenin belli başlı tarihi eserleridir. Diğer tarihi eserler de sırasıyla Telli Çeşme, Kasaboğlu Ali Bey ve çifte hamam şeklinde inşa edilen Sarıca Paşa Hamamı (1391), Şengül Hamamı (Resim- 4), Yakup Paşa Hamamı’dır. Bunun haricinde, kentsel ve kültürel belleğin oluşumunu sağlayan 25 m. yüksekliğindeki deniz feneri (1856) (Resim- 4), Kırım Savaşı sırasında ölen 5000 Fransız askerinin anısına yapılmış Fransız Mezarlığı (1934) (Resim- 5), Yazıcıoğlu Mehmet Efendi’nin ünlü eseri Muhammediye’yi kaleme aldığı yer olan çilehane, Alâeddin Konserve Fabrikası, liman ve gümrük binası, Türk Hava Kurumu Binası, Hükümet Konağı, liman ve çevresi de değişimlerle günümüze dek gelebilmiştir (Resim- 10 ve 11). Günümüzde pek varlığı bilinmeyen Sultan II.Abdülhamid’in tahta çıkışının 25. Yıldönümü şerefine 1901 yılında yapılan saat kulesi ise Gelibolu Savaşları sırasında yıkılmıştır (Resim- 4). Bu eserlerin hepsi eşit ölçüde kentsel belleğin oluşumuna katkıda bulunmamakla birlikte Gelibolu şehrinin tarihini yansıttıkları için bellek açısından önem taşımaktadırlar.



Resim 3. Ulu Camii (Hüdavendigâr Camii) ve Günümüzdeki Hali (E. Bahtiyar Arşivi, URL-6).



Resim 4. Deniz Feneri, Şengül Hamamı ve Tarihi Evler ile Saat Kulesi ve Hükümet Konağı
(URL-7, Ü. Demirarslan Arşivi).



Resim 5. Fransız Mezarlığı ve Azebler Namazgâhı (Deniz Demirarslan Arşivi.)

Demokrat Parti iktidarı döneminde (1950-1960) Gelibolu'da bulunan önemli tarihi eserlerin bazılarının şehirdeki imar çalışmaları nedeniyle yıkıldığı görülmektedir. Bu önemli eserler hakkında yazılı ve görsel belgenin az ve yetersiz oluşu kentsel ve kültürel bellek açısından olumsuz bir durum oluşturmaktadır. Bu eserlerden biri 15. ve 16. Yüzyıl eseri özellikleri taşıyan Gelibolu Bedesteni'dir. Cezar eserinde (1985: 287) bu bedestenin Bergama bedestenine benzeyen üzeri 6 kubbe ile örtülü, iki payeli, ortasında revaklar bulunan etrafı dükkânsız tipte bir bedesten olduğunu belirtmektedir (Resim- 7). Günümüzde yıkılarak yerine binalar yapılmış bu bedestenin varlığına ilişkin görsel ve yazılı kaynaklar oldukça azdır.



Resim 6. 1868 Yılında Gelibolu Kalesi ve Günümüzdeki Hali. Zaman İçinde Kale Burcunun Alçaldığı Açıkça Görülmektedir (E. Bahtiyar ve D. Demirarslan Arşivleri).



Resim 7. Gelibolu Bedesteni'ne Ait Eski Bir Fotoğraf ile Bedestenin Bulunduğu Alanın Günümüzdeki Hali (E. Bahtiyar Arşivi).

Gelibolu'da Demokrat Parti iktidarı dönemindeki imar çalışmaları neticesinde yok edilmiş diğer tarihi eserler arasında tarihi mezarlar da yer almaktadır. Döneminin önemli tasavvuf âlimlerinin mezarlarını da barındıran bu kültürel değerler ile döneminin önemli üretim merkezleri olan değirmenler yok edilerek konut alanlarına dönüştürülmek üzere imara açılmıştır. Askeri lojman ve apartmanlar için arsaya dönüştürülen tarihi Yazıcızade Mezarlığı ve Düz Mezarlık alanlarının varlığına ilişkin günümüzde görsel ve yazılı belge yetersizdir (Resim- 8). Bu konular hakkındaki bilgiler ve elde edilen görsel belgelerin bir kısmı Gelibolu'da doğmuş ve Gelibolu'da yaşayan 70 yaş üzeri kent sakinlerinden bazıları ile 2012- 2016 yılları arasında yapılan görüşmeler sonucu elde edilmiştir.



Resim 8. Gelibolu'nun Yok Olan Tarihi Mezarlıkları (URL-8) ve Mezarlık Alanlarının Günümüzdeki Durumu.

Gelibolu'da yok olan bir başka tarihi değer yukarıda da değinildiği üzere değirmenler olup; bir zamanlar şehrin ekonomisinde önemli yere sahip olan un değirmenleri ve büyük un fabrikası yok edilerek değirmenlerin bulunduğu alanlar yerleşime açılmıştır (Resim- 9).



Resim 9. Gelibolu'da Değirmenler (E. Bahtiyar Arşivi) ve Değirmenlik Alanının Günümüzdeki Hali ve Geleneksel Konutun Modern Konut Dokusu Arasında Yok Oluşu (D. Demirarslan Arşivi).

Gün geçtikçe hızla yok olan tarihi evler şehirde kentsel ve kültürel belleğin kaybolmasında etkili olmaktadır. Geleneksel Türk-Osmanlı evinin özelliklerini taşıyan çoğunlukla iki katlı, zemin katı kâgir, üst katı ahşap karkas olan bu evler ilgisizlik, bakımsızlık ve olanaksızlıklar nedeniyle hızla kaybolmakta ve modernleşmenin kaçınılmaz sonucu apartmanlaşma ile şehrin sokak ve mahallelerinden oluşan mahal

yapısı bozulmaktadır (Resim- 9). Bilinçsiz restorasyon çalışması geçiren tarihi binaların da kimliklerini yitirdiği görülmektedir. Türk Hava Kurumu'nun binasının restore edilmeden önceki ve sonraki halleri karşılaştırıldığında durumun vahameti anlaşılmaktadır (Resim- 10). Geriye kalan tarihi evlerin de restore edilmemesi sonucunda sonraki nesiller şehrin tarihi yerleşim dokusu hakkında bilgi sahibi olamayacaklardır. Gelibolu'nun tarihi evlerine ilişkin belgeler de ne yazık ki az sayıdadır (Resim- 9). Bilinçsizce tarihi çevrenin korunmaya çalışılması durumu kale burcu ve çevresinde de görülmektedir. Gelibolu şehrinin kimliğinin simgelerinden biri olan kale burcunun ne denli bir değişim geçirdiği aşikârdır (Resim- 11).



Resim 10. Türk Hava Kurumu Binası ve Restorasyon Sonrası Hali (URL-7- E.Bahtiyar Arşivi).



Resim 11. Kale Burcu 1920'lerde (URL-9) ve Günümüzdeki Durumu (URL-10).

Gelibolu'da kentsel belleği oluşturan doğal oluşumlar da yer almaktadır. Bu doğal oluşumlar içinde tortul kayalıklardan oluşan falez ve kayalık kıyı şeridi adeta şehrin simgesi halindedir. Ancak şehrin kimliğini simgeleyen unsurlardan biri olan bu doğal oluşum, denizin doldurularak kıyı şeridinden yol geçirilmesi ile büyük ölçüde yok edilmiştir (Resim- 12). Kentin belleğinin oluşumunda etkili olan bir başka unsur da yapılaşma ile bozulmaya yüz tutan Gelibolu'ya fetih sırasında ilk adım atıldığı yer olan Hamzabey Koyu'dur.



Resim 12. Gelibolu Falez, Kayalıklar (URL-7) ve Günümüzdeki Durumu (D. Demirarslan Arşivi).

3.2.Gelibolu Yarımadası Genelinde Kentsel ve Kültürel Belleği Oluşturan Unsurlar

Gelibolu Yarımadası coğrafi konumu ve zengin tarihi nedeniyle bizzat kendisi toplumsal ve kültürel belleği oluşturan en önemli unsurdur. Yarımada genelinde Osmanlı- Türk büyüklerine ait mezar yapıları ve çeşitli önemli yapılar yer almaktadır. Ancak yarımada genelinde kültürel belleğini oluşturan en önemli yeri UNESCO Dünya Mirası Türkiye Geçici Listesi'nde yer alan 33 bin hektarlık Gelibolu Milli Parkı'dır. Gelibolu Milli Parkı tarihi ve doğal özellikleri açısından pek çok yapıyı içinde bulunduran zengin bir tarihi alan özelliği oluşturmaktadır. Tarihi ve doğal kaynak değerleri nedeniyle, önce 26.05.1973 tarihli ve 6477 sayılı Bakanlar Kurulu Kararı ile orman rejimine alınmış, daha sonra 02.11.1973 tarihli Orman Bakanlığı onayı ile Tarihi Milli Park ilan edilmiştir. Bu alanın milli park ilan edilmesinin amacı; 2000 yılında çıkarılan 4533 sayılı Gelibolu Yarımadası Tarihi Milli Parkı Kanunu'nda 1915 Çanakkale deniz ve kara muharebelerinin cereyan ettiği Gelibolu Yarımadası Tarihi Milli Parkı'nın tarihi, kültürel değerleri ile orman ve bitki örtüsünün korunması, geliştirilmesi ve yönetimine ilişkin esas ve usullerin düzenlenmesi ile Türk vatan savunmasının ve doğanın güzel bir örneği olarak uluslararası barışa hizmet etmesi için dünya uluslarına tanıtılması olarak belirtilmiştir (Resmi Gazete 20/2/2000 tarih, sayı: 23970). Gelibolu Milli Parkı sınırları içinde yer alan Kilitbahir (1462) ve Seddülbahir Kaleleri (1657-1659- Mimar Mustafa Ağa) de Gelibolu'yu hatırlatan bir başka simgedir. Savaş alanları ve özellikle abide sadece yarımada değil; tüm Çanakkale ve yakın çevresinin sembolü haline gelmiştir.

Milli Park alanı dışında kalan diğer önemli kentsel ve kültürel belleği oluşturan eserler Bolayır ve civarında yer almaktadır. Çimpe Kalesi (fethi 14. Yüzyıl ortaları), Bolayır Namaztepe Yazıtı, Bolayır Gazi Süleyman Paşa Türbesi, Namık Kemal'in mezarı ile Bolayır ve Ortaköy yakınlarında bulunan antik dönemden kalma savunma duvarları önemli belirteçlerdir. Antik dönemde Gelibolu şehrini istilacılara karşı korumak amaçlı yapılan bu duvar kalıntıları (M.Ö. 565) özellikle çok yaygın bir şekilde bilinmemekle birlikte kent kimliği açısından önem arz etmektedir (Yavuz, 2005: 3).

4.GELİBOLU VE YAKIN ÇEVRESİNDE KENTSEL VE KÜLTÜREL BELLEK ÇALIŞMALARININ TARİHSEL SÜREÇTE İNCELENMESİ

Kentsel ve kültürel belleğin sürdürülebilirliğinin sağlanmasında en önemli rolü müzeler ve özellikle de kent müzeleri üstlenmektedir. Müzeler de sadece kentsel anlamda değil; kültürel anlamda da modern çağın geçmişi devraldığı kurumlardan biri olarak bir bellek mekânıdır. Kent ve kültürel belleğin hafızalarda yer edinmesi için günümüzde sadece klasik müze anlayışı yeterli görülmemektedir. Açık, yarı açık, kapalı sergi ve bilgilendirme alanları ile üç boyutlu görüntü ve algılama- deneyimleme mekânları ve günümüzde yaşayan müze, sanal, gezici müze vb. bellek edinme unsurları da kullanılmaktadır. Bu bölümde Gelibolu şehir merkezinde ve Gelibolu Yarımadası'nda tarihsel süreçte kentsel ve kültürel bellek çalışmaları irdelenmiştir.

4.1.Gelibolu Şehir Merkezinde Kentsel ve Kültürel Bellek Çalışmaları

Daha önce de belirtildiği üzere Gelibolu Yarımadası çok sayıda uygarlığa ev sahipliği yapmış, değişik kültürlerin özelliklerini bünyesinde barındırmış bir bölgedir. Bu bölgede yapılan arkeolojik çalışmalarda çıkan eserlerin birçoğu yurtiçi ve dışındaki müzelerde sergilenmektedir. Şehirde Gelibolu ve yöresinin tarihi ve kültürünü yansıtan eserlerin sergilendiği ve toplumun belleğini oluşturan müze, tanıtım merkezi gibi oluşumlar bulunmakla beraber bunların küçük ölçekli ve sayıca az olduğu görülmektedir. Bunlardan en donanımlı olanı ilçe merkezinde bulunan ve 2007 yılında hizmete açılan Gelibolu Savaş Müzesi'dir. Müze kapsamında sadece Gelibolu savaşları değil; II. Dünya Savaşı, Kore ve Kıbrıs savaşlarına ait eserler de bulunmaktadır. Tarihi kale burcu içinde yer alan ve 1991 yılında açılmış olan Piri Reis Müzesi'nde Hellenistik, Roma, Bizans, Osmanlı dönemlerine ait eserler sergilenmektedir (Resim- 13). Tarihi kale burcunun yeniden işlevlendirilerek koruma altına alınmasını sağlaması açısından bu müze önem taşımaktadır. Ekonomisinin büyük bölümü tarıma dayalı olan şehirde 2014 yılında açılan ve Türkiye genelinde bir ilk olma özelliği taşıyan Traktör Müzesi de bellek çalışmalarına ayrı bir yön katmaktadır.



Resim 13. Piri Reis Müzesi'nden Görünüm (URL-11).

Dünyanın en büyük Mevlevihanesi olarak tanımlanan Gelibolu Mevlevihanesi de 2005 yılından bu yana Semazen- Mevlana Müzesi olarak hizmet vermektedir. Özellikle din turizmi kapsamında yoğun ilgi görmektedir. 1920'de 1917 yılındaki Bolşevik isyanı ve sonrasında gelişen olaylardan kaçarak Gelibolu'ya sığınan Rusların (Karadoğan, 2011: 140) anısına ilk kez 16 Temmuz 1921 yılında yapılan ve sonrasında tekrar 2008 yılında açılan Gelibolu Rus Anıtı ve Müzesi (Resim- 14) ile Çanakkale Boğazı'nda batan Dumlupınar Denizaltısı şehitlerini anmak için yapılmış Şehit Denizaltıcılar Anıtı (2006) ve çevresi de bir açık hava müzesi şeklinde tasarlanmıştır (Resim- 15). 100.Yıl Barış Parkı ve Anıtı projesi de Gelibolu Savaşları'nın ilçe merkezinde anlatımının sağlandığı bir açık hava müzesi ve rekreasyon alanı olarak planlanmaktadır (Resim- 15). Gelibolu şehrinin tarihi yapıları arasında saydığımız türbeler, namazgâh ve çilehane gibi yapıları ile doğal güzellikleri özellikle din ve kültür turizmi açısından birer açık hava müzesi gibi işlev görmektedir. Gelibolu'nun tarihi ve kültürel değerlerini yeni nesillere kazandırmak amaçlı çeşitli yazılı yayınların yanı sıra kişisel arşiv çalışmaları da bulunmaktadır.



Resim 14. Gelibolu Rus Anıtı Eski ve Yeni Durumu (URL-12).



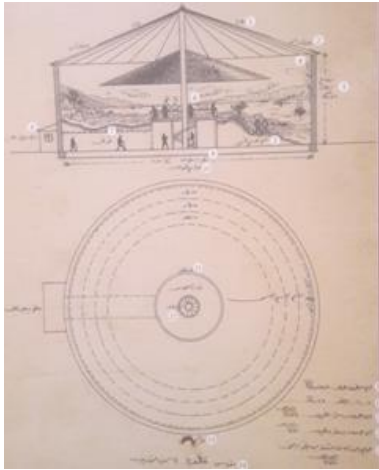
Resim 15. Şehit Denizaltıcılar Anıtı (URL-13), Gelibolu Barış Parkı ve Anıtı Projesi (URL-14).

4.2. Gelibolu Yarımadası'nda Kentsel ve Kültürel Bellek Çalışmaları

Yukarıda da belirtildiği üzere; Grasskamp'ın "En eski müze hafızadır." şeklindeki açıklamasından yola çıkarak bellek, kentsel ile kültürel bellek ve müze ilişkisini anlamlandırmak mümkündür. Bundan dolayı kentsel ve kültürel belleğin oluşturulmasında kent müzelerinin önemli ve etkili bir rolü olmaktadır. Tarihi süreçte Gelibolu şehrinde de kültürel belleği yaşatmak ve yöre kimliğinin sürdürülebilirliğini

sağlamak amaçlı çok sayıda çalışma yapılmıştır. Gelibolu Yarımadası'nın Milli Park Bölümü'nde özellikle Gelibolu Savaşları'nı konu alan müze, tanıtım merkezleri, anıtlar, şehitlikler, tabyalar, siper alanları, abide ve kitabeler ile yazıtlar şeklinde açık, yarı açık ve kapalı alanlarda bellek çalışmalarını görmekteyiz. Yılmaz da eserinde (2011: 197) topografyanın da anıtlar kadar yönlendirici olabildiğini ve bireyin bir mekânda bağlamdan kopuk özgür bir deneyim yaşamasının güç olduğunu vurgulamıştır. Ayrıca Neyzi (2011: 8) Yılmaz'ın kolektif belleği oluşturmada anıtların önemini vurgularken belleğin toplumu yönlendirme aracı olarak kullanıldığını savunduğunu belirtmektedir.

Hiç kuşkusuz Gelibolu Savaşları'nın Türk ve dünya tarihi açısından büyük bir önemi bulunmaktadır. Gelibolu denilince akla ilk gelen simge Cumhuriyet Dönemi'nde inşa edilen Çanakkale Şehitleri Abidesi olmakla birlikte Gelibolu Savaşları'nın tarihi önemini ve zaferi vurgulamak amaçlı yapılan çalışmaların ilki daha Osmanlı Devleti zamanında 1915 yılında başlatılmıştır. "Çanakkale 1915 Panorama Tarih Müzesi Projesi" Gelibolu dışında kültürel bellek oluşturma çabası göstermesi açısından bir ilki ve önemi arz etmektedir. Sultan II. Abdülhamid döneminde Müdâfaa-i Milliye Cemiyeti tarafından o dönemde Avrupa'da örnekleri çok sayıda bulunan bir panorama müzesi şeklinde İstanbul Gülhane Parkı'nda yapılması planlanmıştır. Kukla Köşkü yakınında 778 m²'lik bir alanda, resim kubbesinin çapı 30 m, yüksekliği 12,25 m olan bir yapı yapılması amaçlanmış; ancak çeşitli yönetsel sebeplerden dolayı inşa edilememiş ve proje aşamasında kalmıştır (Ürekli, 2012: 13) (Resim- 16). Günümüzde Eceabat ilçesi sınırları içerisinde bir panorama müzesi yapılması için çalışmalar devam etmektedir. 7000 m² kapalı alanı olan müzede Çanakkale Savaşları'na ait film ve belgesellerin gösterileceği sinema ve konferans salonları bulunmaktadır. Ancak bu projenin yaklaşık 3 bin şehidimizin bulunduğu alana inşa edilecek olması oldukça büyük tartışmalara yol açmıştır (Resim- 16) (URL-15).



Resim 16. Çanakkale 1915 Panorama Tarih Müzesi Projesi'ne Ait Proje Çizimleri (Ürekli, 2012: 27), Eceabat Panorama Müzesi Projesi (Ürekli, 2012: 27).

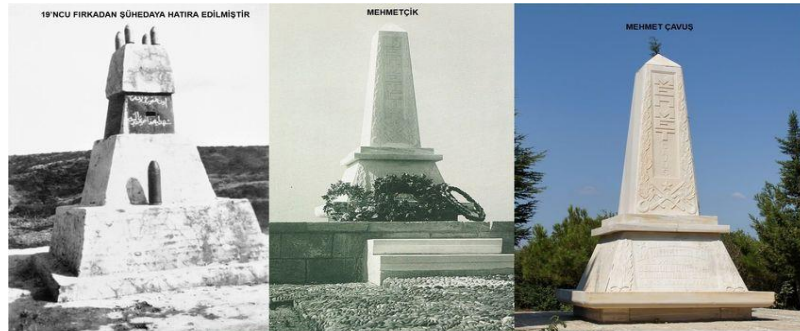
Esasen Osmanlı dönemine ait tek anıt çalışması bu değildir. Çanakkale muharebelerinin hemen ardından Gelibolu Yarımadası'nın çeşitli noktalarında anıtlar dikilmiştir. Türkler anıt yapmaya daha muharebeler devam ederken başlamıştır. Türklerin yapmış olduğu 7 anıt bulunmaktaydı. Bu anıtlar son derece mütevazı, elde bulunan askeri malzemelerle ve başkent İstanbul'dan yardım alınmadan bölgede savaşmış komutan ve askerler tarafından yapılmıştı. Bu anıtlar Osmanlı Devleti'nin savaştan çekildiği 30 Ekim 1918 yılına dek yapıldıkları yerde bulunuyordu. Ancak Mondros Mütarekesi'nin hemen ardından Çanakkale'yi işgal eden İngilizler bölgede kendi askerlerine ait mezar alanlarını düzenleme işine girişmişler ve 32 mezarlık ile 6 anıt inşa etmişlerdir. İngilizlerin bu çalışmaları sırasında Türk anıtlarından bazıları yok edilmiştir. Yapılan 7 Türk anıtından 5 tanesi yıkılmış ve günümüze birkaç fotoğraf ve çok sınırlı bilgi kalmıştır. Yok edilen anıtlar Arıburnu Zafer Anıtı (1915), Kanlısirt Anıtı (1915- 1916), Çataldere Anıtı ve Şehitliği, Seddülbahir Zafer Anıtı, III. Kolordu Telgraf Bölüğü Anıtı ve Şehitliği'dir (Resim- 17, 18). Değişikliğe uğrayarak günümüze gelen anıtlar ise Cesarettepe 19. Tümen- Mehmetçik (Çavuş) Anıtı (1915) ile Kireçtepe Jandarma Şehitliği ve Anıtıdır (1915) (Resim- 19, 20) (Kıbil, 2018: 12-56).



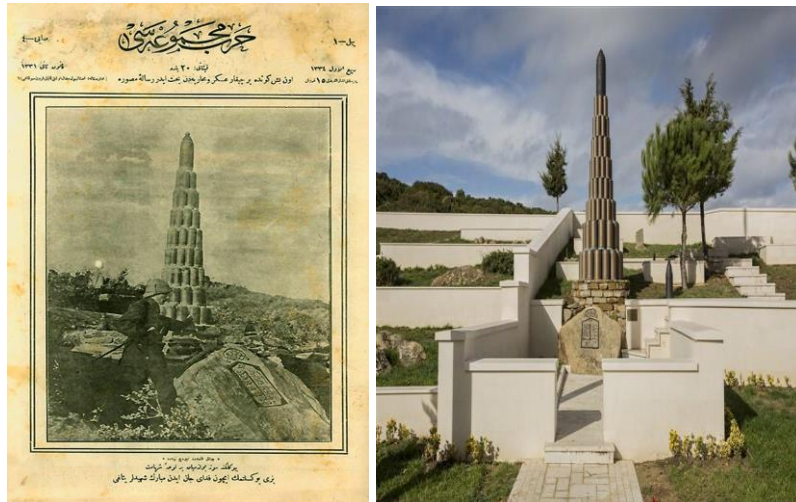
Resim 17. Arıburnu Zafer Anıtı (URL-16)



Resim 18. Kanlısırt Anıtı Önünde Anzak Askerleri (URL-17).

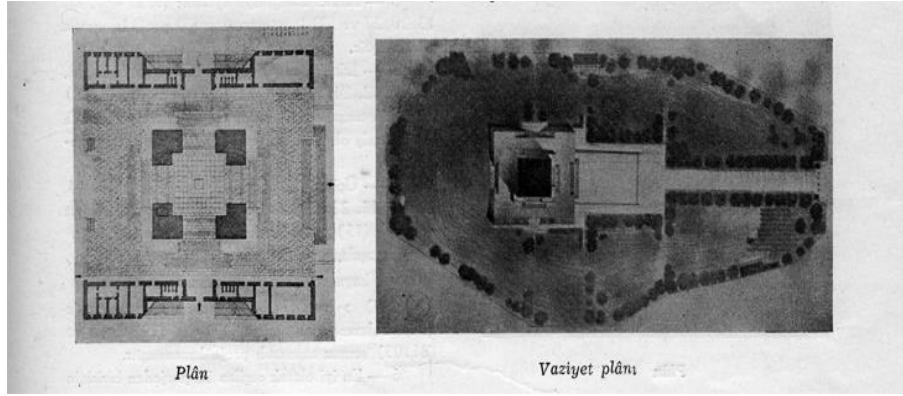


Resim 19: Cesarettepe Mehmetçik Anıtı'nın Yıllar İçinde Geçirdiği Değişim (URL-18).



Resim 20: Kireçtepe Jandarma Şehitliği ve Anıtı 1915 Yılındaki Hali (Harp Mecmuası Sayı 4/ Kireçtepe Jandarma Şehitliği Anıtı ve Anafartalar Grubu Komutanı Albay Mustafa Kemal - URL-19)) ve Günümüzdeki Durumu.

Cumhuriyet döneminde 1944 yılından bu yana yapılan projelerle ile de bellek çalışmaları da devam etmiştir. 1944 yılında açılan Çanakkale Zafer ve Meçhul Asker Anıtı Yarışması'nda birincilik ödülü alan eser Morto Koyu'na bakan tepede inşa edilmiş olup; boyutları ve konumuyla oldukça dikkat çekicidir. Anıtsal ve devasa görüntüsü anıtsal bir bellek oluşturmak amaçlı olarak kabul edilebilir. 1960 yılında açılışı yapılan abide, Ferudun Kip, Doğan Erginbaş ve İsmail Utkular tarafından tasarlanmıştır. Çanakkale Savaşları'nda şehit düşen tüm Türk askerleri için inşa edilen abide 41 m yüksekliğindedir (Resim- 21, 22) (Arkitekt, 1944: 52-65).

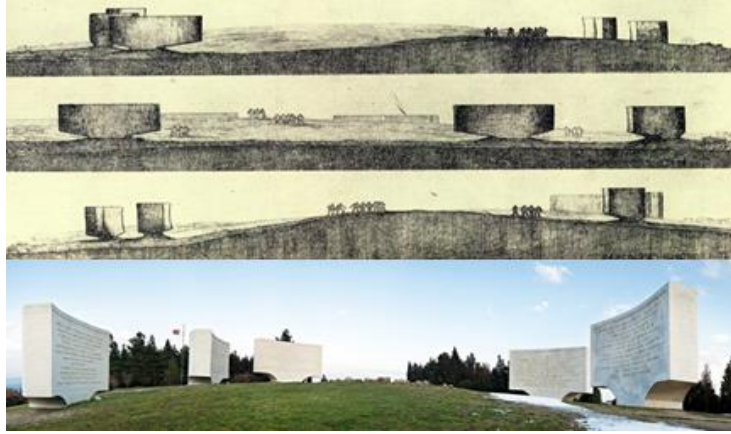


Resim 21. Çanakkale Zafer ve Meçhul Asker Anıtı Projesi (Arkitekt, 1944: 52-65).



Resim 22. Çanakkale Zafer ve Meçhul Asker Anıtı (D. Demirarslan Arşivi).

1970 yılında açılan bir başka mimari proje yarışması da Conkbayırı Mehmetçik Parkı ve Anıtı Yarışması'dır. Yarışmada birincilik ödülü alan projenin (Mimar Ahmet Gülgören) mevcut topoğrafya ve doğal çevre öğelerine uyum sağlayarak çevreyi bozmayacak özellikte ve mütevazı ölçülerde ve biçimde olması Türkiye'de anıt mimarisi kavramının değişmesinde öncülük etmiştir. Beş adet kitabeden oluşan bu anıt Conkbayırı'nda vatani için şehit olan askerlere adanmıştır. Anıt 14 Kasım 1980 tarihinde Kültür Bakanlığı tarafından korunması gereken kültürel varlık olarak tescil edilmiştir (Resim- 23) (Mimarlık, 1970: 34).



Resim 23. Conkbayırı Mehmetçik Parkı ve Anıtı projesi (Mimarlık, 1970: 34) ve Günümüzdeki Durumu (Atlas Dergisi Çanakkale Gezi Rehberi, 2015).

1984 yılında açılan Çanakkale Gelibolu Yarımadası Tarihi Milli Parkı Kabatepe Sembolik Şehitliği Yarışması sonucunda birincilik ödülü alan yapı da 1996 yılında tamamlanmıştır. Değişik bir forma ve plana sahip bu projenin hafıza mekânına farklı bir bakış açısı getirdiğini söylemek mümkündür. Sonrasında bulunduğu alana Kabatepe Tanıtım Merkezi inşa edilmiştir (Resim- 24). Bir diğer tanıtım merkezi de Kilye Ana Tanıtım Merkezi'dir. 3.12.2003 tarihinde onaylanarak yürürlüğe giren Uzun Devreli Gelişim Planı doğrultusunda Kilye mevkiinde inşa edilmiştir. 21.611 m2 alan üzerinde 1682 m2'lik yüz ölçüme sahiptir. 18 Mart 2005 tarihinde açılışı yapılan merkezde 100 kişilik konferans salonu ve toplantı odası, kapalı ve açık sergi alanları bulunmaktadır.



Resim 24. Kabatepe Tanıtım Merkezi ve Kilye Ana Tanıtım Merkezi (URL-20).

1995 yılında, uluslararası bir fikir projesi yarışması açılması kararıyla birlikte bu savaş alanlarının "barış parkı" olması ve böyle anılması yönünde mutabakat sağlanmıştır. Uluslararası Gelibolu Yarımadası Barış Parkı Fikir Proje Yarışması da (1997) 1994 yılında çıkan yangın sonrası Gelibolu'nun tarihi ve doğal özelliklerini koruyabilecek ve kimliğini sürdürebilecek fikirlerin ortaya çıkmasında etkili bir çalışma olmuştur. 1998'de Norveçli bir ekibin mimari projesi birinci olmuş, akabinde Prof. Dr. Raci Bademli başkanlığındaki bir ekip tarafından uzun devreli gelişme planı hazırlanmış ve 2003 yılında onaylanmıştır. 2003-2004 yıllarında bu planın stratejisi, uygulanma öncelikleri, politikaları ve ayrıntılı alt projeleri çalışması yapılarak bütüncül, bilimsel ve evrensel ilkelerle donatılmış bir teorik belge ortaya çıkmıştır.

2012 yılında hizmete açılan Barış Parkı ve Gelibolu Milli Parkı Kabatepe Tanıtım Merkezi Yarışması ile projelendirilen yeni Kabatepe Tanıtım Merkezi (Mimar Ebru Altay ve ekibi) toprağa gömülü kısımlarının mezarlığı, yükselen iki duvarının da Çanakkale Boğazı ile Asya ve Avrupa kıtalarını sembolize eden bir örnek olması açısından önemlidir. 11312,05 m2 kapalı alana sahip projenin önemli bölümlerinden biri olan simülasyon merkezi ziyaretçi deneyimini amaçlayarak Gelibolu Savaşları'nı çeşitli sunum teknikleri kullanarak görsel ve işitsel öğelerle anlatmaktadır. Koyu renkli savaş temalı anıt duvar, manevi şehitliğin ve anma platformu olarak tasarlanan açık hava müzesinin çerperini

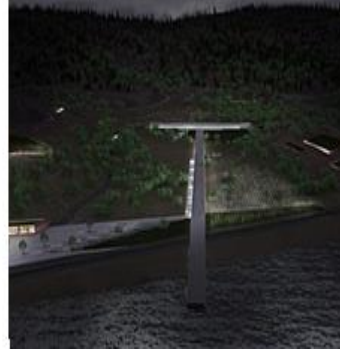
oluşturmaktadır. Açık hava müzesi, sömürgecilik anlayışının sonucu olarak ortaya çıkan bu işgale karşı savaşırken şahadet mertebesine eren Mehmetçiğin ruhlarını temsil etmektedir. Bu anma platformundaki plastik öğeler, savaşın şiddetini güller ve mermiler ile sembolize etmektedir. Kurşun deliklerini temsil amacıyla zeminde bırakılan çeşitli boyutlarda yuvarlaklar, gündüz içeri gün ışığı sızacak (böylece iç mekânlara mistik bir hava verilmiştir) gece de dışarıya ışık verecek (böylelikle alttaki manevi şehitliğe ruhani bir atmosfer kazandırılmıştır) biçimde tasarlanmıştır. Bu uygulamanın Çanakkale'ye ve Türkiye'ye kentsel bir odak kazandırdığı düşünülmektedir (Resim- 25) (URL-21).



Resim 25. Barış Parkı (URL-21).

Kilitbahir'de Gelibolu Savaşları'nın alanlarına girişte ilk olarak Gelibolu Yarımadası Tarihi Milli Parkı merkez binasıyla karşılaşılır. Merkez binanın içerisinde özel izinle ziyaret edilen Çamburnu Müzesi'nin içerisinde çeşitli dönemlerden kalma değişik toplar ile Çanakkale Savaşları'ndan kalan araç ve gereçler sergilenmektedir.

Ziyaretçi deneyimi üzerine odaklanan bir başka çalışma henüz inşaat aşamasında olan ve çok sayıda sembolik öge taşıyan 2012 Gelibolu Yarımadası Tarihi Milli Parkı Ağadere Hastanesi ve Şehitliği Fikir Projesi Yarışmasını kazanan projedir (Tasarım: Dr. Oktan Nalbantoğlu ve ekibi). "Ağadere Sahra Hastanesi" Çanakkale Savaşı'nın en dramatik anılarının yaşandığı mekânlardan birisidir. Orada yaşananlar bir taraftan çaresizliği ve umutsuzluğu imgelerken, diğer taraftan gururu ve umudu anlatmaktadır. Proje alanını ziyaret edecek olanların geçmişte yaşananları duyumsamaları, vatanları için şehit olanlarla beraber aynı havayı solumaları, kendileriyle baş başa kalmaları projenin kavramsal yaklaşımını oluşturmaktadır. Bunu yaparken her türlü gösterişten uzak, coğrafyanın kendisini ön plana çıkartan, az çoktur prensibinden yola çıkan, topografyaya saygılı bir tasarım yaklaşımı benimsenmiştir. Sonsuzluk yolu ve anıt duvar projenin ana temasını oluşturan öğelerdir (Resim- 26) (URL-22). Bellek çalışmalarına katkıda bulunan bir başka yarışma da Gelibolu Yarımadası Tarihi Milli Parkı Odak Alanları Fikir Projesi Yarışması' (Birincilik ödülü Devrim Çimen ve ekibi) dir. Yarışmanın amacı Milli Park alanı içindeki önemli odak noktaları ve onların bağlantı yolları boyunca oluşan sorunların güncel gereksinim, beklenti ve olanaklar doğrultusunda çözüme kavuşturulması; ekonomik, özgün ve nitelikli mimari yaklaşımların, günümüz mimarisine de ışık tutabilecek işlevsel ve yenilikçi çözümlerin öne çıkarılması; çağdaş bir çevre ve mimari anlayışı ortaya koyan proje ve müelliflerin saptanması; güzel sanatların teşviki, ilgili mesleklerin gelişmesi, etik değerlerin yerleşmesi, ekiplerin uluslararası rekabet gücü kazanmalarına uygun ortamın sağlanmasıdır.



Resim 26. Gelibolu Yarımadası Tarihi Milli Parkı Ağadere Hastanesi ve Şehitliği Fikir Projesi (URL-22).

Görülmektedir ki; günümüzde Çanakkale Abidesi'nin yer aldığı Çanakkale Şehitleri Anıtı ve Harp Müzesi, Çanakkale Destanı Tanıtım Merkezi, Tarihe Saygı Parkı gibi mekânlar bellek konusunda önem taşıyan açık, kapalı ve yarı açık mekânlardan oluşan merkezlerdir. Bölgenin bütünsel bir simgesi olan "Tarihe Saygı Parkı", Çanakkale Savaşı'nın tüm detaylarını gözler önüne serecek şekilde planlanmıştır. Parkın ziyaretçilere, savaş dönemini yerinde ve uygulamalı olarak görebilmelerini sağlayacak, eğitici bir görev üstlenmesi de hedeflenmiştir (Resim- 23).

Küçük ve orta ölçekli diğer müzeler arasında Bigalı Atatürk Evi, 19. Tümen Karargâh Müzesi, 1915 Seddülbahir Savaş Malzemeleri Müzesi, Büyük Anafartalar Köyü Barış Müzesi, Alçıtepe Salim Mutlu Müzesi, Kilitbahir Namazgâh Tabyası Müzesi, Alçıtepe Savaş Galerisi de Gelibolu Savaşları konusunda topluma bellek kazandıran diğer önemli mekânlardır. Bu müzelerden bir kısmı özel müzedir. Bunların dışında Akbaş Şehitliği başta olmak üzere 10 adet şehitlik, 57. Alay şehitliği başta olmak üzere 8 adet sembolik şehitlik, 24 anıt, 35 adet yabancı asker şehitliği ve anıtı, 7 adet kale (Akbaş (Sestos), Bigalı, Harap kale, Kilye, Çamburnu, Kilitbahir ve 2015 yılında restorasyonuna başlanan Seddülbahir kaleleri) ve 2 adet tabya (Mecidiye ve Namazgâh Tabyaları) ile bellek çalışmaları bölgede sürdürülmektedir. Milli Park sınırları içinde bulunan 35 adet Britanya- Anzak Mezarlığı 1919-1930 yılları arasında tamamlanmış olup; bu mezarlıklara ziyaret 1950'li yıllarda başlamış ve 1990'lı yıllardan sonra da ziyaret oranlarında artış görülmüştür. 2011 yılında restorasyon çalışmaları başlayan Kilitbahir Kalesi Müzesi de 18 Mart 2018 tarihinde ziyarete açılmış ve "yaşayan müze" olarak hizmet vermeye başlamıştır. Genellikle halk mirası veya yöresel kültürel miras ile ilişkilendirilen yaşayan müzeler, toplumsal tarihi ve geleneksel yaşam biçimlerini temsil etmeyi amaçlamaktadırlar. Kilitbahir Kalesi Müzesi de bu bağlamda önemli bir görev üstlenmiştir.



Resim 27. Tarihe Saygı Parkı (URL-23) ve gezici müze çalışmalarından görüntümler (URL-24).

Bunların dışında çok sayıda sanal ortam müzesi ile gezici müze çalışmaları, anma törenleri (Anzak törenleri- Şafak Ayini vb), özel organizasyonlar (Opet Barış Koşusu, her yıl düzenlenen Lord Byron yüzme yarışı gibi), sosyal projeler (Opet Tarihe Saygı Projesi gibi) de yapılarak sadece Gelibolu ve yakın çevresindeki insanların değil; yurt içi ve yurt dışından gelen ziyaretçilerin Gelibolu'yu tanınması, yarımada tarihi ve kültürü hakkında bilinçlenmesi için çalışmalar da yapılmaktadır. Örneğin; sosyal projeler kapsamında Gelibolu Tarihi Milli Parkı içerisinde bulunan Alçıtepe, Seddülbahir, Bigalı,

Kilitbahir, Büyük Anafarta ve Küçük Anafarta köylerinde; köy meydanları, müzeler yenilenerek turizm canlandırılmıştır. Gelibolu ve yakın çevresinde bulunan ve Gelibolu Savaşlarını konu alan bu müzelerin haricinde Bolayır'da Gazi Süleyman Paşa türbesi ve Namık Kemal'in mezarı da sürekli ziyaret edilen adeta birer açık hava müzesidir. Bu eserler başta olmak üzere Namaztepe Yazıtı ve Çimpe Kalesi'ne de din ve kültür turizmi kapsamında ziyaretler gerçekleştirilmektedir.

5.SONUÇ

Kent kimliğini oluşturan önemli unsurlardan biri olan kültürel mirasın devamını sağlayan olgu çeşitli tarihi ve kültürel varlıkları içeren şehirlerdir. Değindiği üzere; tarihi kültür varlığı sadece mimari eserlerden oluşmamakta, tarihin tanıklığını yapan kentsel ya da kırsal yerleşimleri de kapsamaktadır. Şehirlerin zaman içinde geçirdiği değişimler, dönüşümler, yaşanan tarihi olaylar, o şehrin simgesi haline dönüşen unsurlar, geleneksel ve kültürel unsurların ileriki kuşaklara aktarılması kültürel ve kentsel bellek çalışmalarının yapılabilmesi açısından büyük önem taşımaktadır. Bugün kültürel miras, geçmişe ait olan ekonomik, kültürel veya sosyal değerlerin, seçilmiş bir bütündür. Kültürel miras, kentin yeniden hatırlanmasında araç olarak kullanılmaktadır. Bir topluluğa mensup kişilerin ortak paylaşımı, geçmişi ve bugünlerini de etkileyen ve şekillendiren devingen bir olgu olan kolektif belleğimizi oluşturan önemli bileşenlerden birisi olarak kültürel miras, geçmişi hatırlatmak ile ilgili olduğu kadar geleceği planlamak ile de ilgilidir. Kültürel ve kentsel belleklerin oluşturulduğu mekânların başında ise müzeler ve sergi mekânları gelmektedir.

UNESCO'nun Washington Tüzüğü olarak da bilinen "Tarihi Kentlerin ve Kentsel Alanların Korunması Tüzüğü" ilkelerine göre tarihi kentlerin ve diğer tarihi kentsel alanların korunmasında etkili olabilmek için tutarlı ekonomik ve sosyal gelişme politikalarının her düzeydeki kent ve bölge planlamanın ayrı bir parçası olarak ele alınması gerekmektedir. Korunması gereken nitelikler kentin ve kentsel alanın tarihi karakteri ile bu karakteri oluşturan maddi ve tinsel bileşenlerdir. Kent veya kentsel alanın doğal ve insan yapısı çevresi ile arasındaki ilişki kurulmalıdır. Bu özellikleri tehdit eden olumsuz etkenler tarihi kent veya kentsel alanın özgünlüğünü zedeleyebilir. Tarihi bir kentin veya kentsel alanın korunması sağduyu, sistemli yaklaşım ve disiplin gerektirir (URL-25).

Her yerin ve topluluğun kültür mirası ve ortak belleği, günümüz ve gelecekteki gelişmeler için önemli bir temel oluşturan yeri doldurulamaz bir hazinedir (Uluslararası Kültürel Turizm Tüzüğü, 1999, URL-26). Doğal ve kültürel miras, kültürel çeşitlilik ve yaşayan kültürler birçok konuda olduğu gibi turizm açısından da büyük çekim gücüne sahiptirler. Doğal ve kültürel mirasın önemi, özelliklerine bağlı olarak farklılaşır. Kimi evrensel düzeyde, kimi ulusal kimi de yerel değerdedir. Bu önem insanlara heyecan verici programlar, tarihi, çevresel ve kültürel bilginin kişisel yorumuyla sunulmalıdır.

Kültürel ve kentsel bellek çalışmaları kapsamında Gelibolu şehri ve yakın çevresindeki uygulamaların incelenmesi sonucunda;

- Hafıza mekânı olarak açık, yarı açık ve kapalı mekânların kullanılarak kent belleğinin gelecek nesillere aktarıldığı, doğal oluşumların da kentsel belleğe katkıda bulunduğu, kentsel ve kültürel belleğin yaşatılması için törenler, ayinler, özel organizasyonlar, sosyal projeler, fikir projeleri gibi çalışmalar ile bellek çalışmalarının desteklendiği görülmektedir.
- Gelibolu Savaşlarının hemen akabinde yörede hafıza mekânı oluşturma çabalarının olduğu ve günümüzde bunlardan sadece ikisinin ayakta kaldığı, diğer hafıza mekânlarının ise günümüzdeki hafıza mekânlarının oluşumuna temel teşkil ettiği görülmektedir.
- Gelibolu şehrinin merkezinde yer alan ve şehrin önemli tarihi, kültürel simgelerini oluşturan anıtlar, yapılar ve mahallerin tarihi süreçte kentleşme, ilgisizlik, bakımsızlık, tahribat gibi nedenlerden ötürü bozulmaya yüz tuttuğu, bozulduğu ve hatta yok olduğu gözlemlenmektedir.
- Günümüzde Gelibolu şehrini simgeleyen tarihi ve doğal unsurlar yeterince bilinmemektedir. Türkiye'nin özellikle 1950'li yıllardan bu yana kentsel kültürel varlıkların büyük bir hızla yok olduğu görülmektedir. Bu durum da şehirlerin yozlaşmasına, tüm kendine özgü değerlerini yitirmesine neden olmaktadır. Ne yazık ki, Gelibolu şehri de kültürel ve kentsel kimliğini kaybetmeye yüz tutmuş bir şehir olarak karşımıza çıkmaktadır.

- Gelibolu şehir merkezinde kültürel ve kentsel bellek çalışmalarının gerçekleştirilmesi için açılmış müzelerin sayısı az ve küçük ölçekli olup içeriklerinin de yapılan incelemelerde yetersiz olduğu görülmüştür. Ne yazık ki Gelibolu ve yakın çevresinden çıkarılmış olan tarihi eserler günümüzde başka şehir ve ülkelerde yer alan müzelerde sergilenmektedir. Şehrin tarihi ve kültürel özelliklerinin gelecek kuşaklara aktarılması için Gelibolu şehir merkezinde şehir ve yakın çevresinden çıkan ve günümüzde başka şehir ve ülkelerde sergilenen eserler ile kentin tarihi ve kültürünü aktaran her türlü nesne ya da bilginin sergilendiği geniş kapsamlı bir kent müzesine ihtiyaç duyulmaktadır. Kapalı, yarı açık ve açık mekânlardan oluşacak kent müzelerinde şehrin oluşumunda katkısı olan tüm uygarlıkların varlığına önem verilmelidir.
- Hâlihazırda mevcut bulunan tüm anıtlar da bilinçli koruma yöntemleri ile korunarak, tamamı bir açık hava müzesi şeklinde işlevlendirilmeli ve birbirleriyle ilişkilendirilmelidir.
- Gelibolu şehrinin yakın çevresinde özellikle Milli Park alanı sadece yörenin değil; ülkenin ve hatta dünyanın tarihi değerlerini göz önüne seren bir bellek çalışmasıdır.
- Gelibolu Yarımadası Tarihi Milli Parkı her metrekaresi şehitlerin kanlarıyla sulanmış, dünyanın geçilemez kabul ettiği topraklardır. Antik çağlardan bu yana önemini kaybetmeyen topraklar, Asya'nın zenginliklerini Avrupa'ya taşımanın en kısa yoludur. Bu özellikleri nedeniyle dünyada stratejik öneme sahip yerlerden birisidir.
- Milli Park alanı içinde yapılmış ve yapılacak olan tüm bellek çalışmaları bölgenin konumunu, tarihi ve kültürel özelliklerini yansıtacak niteliktedir. Tasarım yarışmaları bölgede bellek çalışmalarının gerçekleştirilmesinde önemli unsurlardır.
- Milli Park alanı dışında ve Gelibolu yakın çevresinde bulunan diğer kültürel ve kentsel bellek öğelerinin de aynı şekilde tanınabilirliğini artırmak üzere benzer çalışmaların yapılması gerekmektedir.
- Tüm yarımada dikkate alırsak, Gelibolu konusunda sadece Gelibolu Savaşları ile tanınmaya yönelik bellek çalışmaları yetersiz kalmaktadır. Türklerin Avrupa kıtasına ayak bastığı ilk toprak olma özelliği taşıyan ve ev sahipliği yaptığı her uygarlık için stratejik, sosyo- ekonomik açıdan önemli bir şehir ve bölge konumunda olan Gelibolu şehri ve yakın çevresindeki episodik ve dekleratif bellek çalışmalarına şehir merkezinde de ağırlık verilmesi suretiyle tüm yarımada genelinde açık, yarı açık ve kapalı mekânlar, ülke ve dünya genelinde ise sanal, gezici vb. bellek mekânları şeklinde dikkatle ele alınması gerekmektedir.
- Ayrıca Gelibolu Milli Parkı içinde yer alan bellek mekânlarının Gelibolu şehir merkezi ile başta ulaşım olmak üzere her türlü irtibatının ve ilişkisinin sağlanması gerekmektedir.

Sonuç itibariyle Gelibolu ve Gelibolu Yarımadası birbirinden ayrı düşünülemez tarihi ve kültürel anlamda birbirlerini tamamlayan unsurlar olarak kentsel ve kültürel bellek açısından bir bütün olarak ele alınmalı, bütüncül, bilimsel ve evrensel ilkeler doğrultusunda dekleratif ve non-dekleratif bellek çalışmaları yürütülmelidir.

KAYNAKÇA

- Anonim (1944). “Çanakkale Zafer ve Meçhul Asker Anıtı Müsabakası”, Arkitekt Dergisi , sayı 3/ 4: 52-65.
- Anonim (1970). “ Conkbayırı Mehmetçik Anıtı Yarışması”, Mimarlık Dergisi (1970):.34-42
- Anonim (2015). Atlas Dergisi Çanakkale Gezi Rehberi . Nisan, sayı: 265.
- Assmann, J. (1997). Kültürel Bellek: Eski Yüksek Kültürlerde Yazı, Hatırlama ve Politik Kimlik. (A. Tekin, Çev.). İstanbul: Ayrıntı Yayınları.
- Atik, A., Erdoğan, Ş. (2014). “Toplumsal Bellek ve Medya”, Atatürk İletişim Dergisi, Sayı 6: 1-16.
- Bilgin, N. (2013). Tarih ve Kolektif Bellek. İstanbul: Bağlam Yayıncılık.
- Boyer, M. C. (1994). The City of Collective Memory: Its Historical Imagery and Architectural Entertainments. Cambridge: MIT Press.

- Cevad, A. (1895). Memalik-i Osmaniye'nin Tarih ve Coğrafya Lügati. İstanbul: Mahmut Bey Matbaası, s.676-677.
- Cezar, M. (1985). Tipik Yapılarıyla Osmanlı Şehirciliğinde Çarşı ve Klasik Dönem İmar Sistemi. İstanbul: Mimar Sinan Üniversitesi Yayınevi.
- Connerton, P.(1999). Toplumlar Nasıl Anımsar? (Çev. Alaedin Şenel), İstanbul: Ayrıntı Yayınları.
- Çakır, H., Gönül, B. (2015). "Tarihi Yapılarda Mekânsal Belleğin Korunması: İzmit Seka Selüloz ve Kağıt Fabrikasının Dönüşümü", Beykent Üniversitesi Fen ve Mühendislik Bilimleri Dergisi, Sayı8 (2):85-110.
- Delespine, C. J. B. (1735). Mémoires du chevalier d'Arvieux. Paris: Avis.
- Demir, S. (2012). "Kültürel Bellek, Gelenek ve Halk Bilimi Müzeleri", <http://www.millifolklor.com>, Milli Folklor Dergisi, Yıl 24, (959): 185-193.
- Demirarslan, D. (2014). "Mekân Tasarım Özellikleri Açısından Gelibolu Mevlevihanesi", Türk Kültürü ve Hacı Bektaş Veli Araştırma Dergisi (72). s.43-57.
- Doğu, T., Deligöz M. V. (2017). Hafıza Kutusu: Bir Kentsel Kolektif Bellek Deneyi(mi). Megaron 12 (4) 545-552.
- Emecen, F.1996). Türkiye Diyanet Vakfı İslam Ansiklopedisi. Cilt:14, İstanbul: İSAM Yayınları.
- Griffits, D. (1999). "Episodic Memory: What Can Animals Remember About Their Past?" Trends in Cognitive Sciences 1999/ 3:74-80.
- Günay, R.(1999). Türk Evi Geleneği ve Safranbolu Evleri. İstanbul: YEM Yayınları.
- Halbwasch, M. (1992). The Collective Memory. Ed. Lewis A.Coser, Heritage of Sociology Series.
- Karadoğan, U.(2011). "İşgal Döneminde İstanbul ve Gelibolu'da Bolşevik Aleyhtarı Wrangel Ordusu", Bilig Dergisi, Bahar, sayı 57 : 135-157.
- Keskin, N. (2014). "Kentlerde Yeni Bellek Mekânları", Folklor Edebiyat Dergisi, 20(79): 25-39.
- Kıbil, M. (2018). Gelibolu Yarımadası'nda Türk Anıtları. Atlas Tarih Dergisi Yayını, Doğan Burda Dergi yayıncılık, İstanbul .
- Lynch, K.. (1996) "Çevrenin İmgesi", Cogito, Çev. İlknur Özdemir, Kent ve Kültür, (3)8: 153-163.
- Lynch, K. (2010). Kent İmgesi. (İ. Başaran, Çev.) Türkiye İş Bankası Kültür Yayınları: Genel Yayın: 1973. İstanbul: Türkiye İş Bankası Kültür Yayınları.
- Matsumoto, D. (2009). The Cambridge Dictionary of Psychology. NewYork: Cambridge University Press.
- NewYork Times 27 Nisan, 2017.
- Neyzi, L. (2011). Kültür Tarihi Ve Bellek Çalışmaları. TC. İş Bankası Yayınları, İstanbul, s.1-13.
- Nora, P. (1989). "Between Memory and History: Les Lieux de Mémoire", Special Issue: Memory and Counter-Memory. 7-24.
- Özak, N., Ö. (2008). "Bellek ve Mimarlık İlişkisi Kalıcı Bellekte Mekânsal Öğeler". İTÜ Fen Bilimleri Enstitüsü Fen Bilimleri Enstitüsü (Yayımlanmamış Dr. Tezi).
- Özbek, O. (2008). "Kaynarca: A Neolithic Mound in Gelibolu Peninsula", In: Anatolia Antiqua, Tome, (16): 1-12.
- Resmi Gazete 20/2/2000 tarih, sayı: 23970.
- Sami, Ş. (1889). Kamus'ul alam. İstanbul: Mihran Matbaası, Cilt 2.
- Squire L.R., Zola S.M. (1996). "Structure And Function Of Declarative And Non-Declarative Memory Systems", PNAS 1996/93:13515.

- Yalçınkaya, A. (2005). Siyasal ve Bellek Platon'u Anımsama. Ankara: Phoenix Yayınevi.
- Yavuz, M., F. (2015). "Antik Çağlarda Gelibolu Berzahında İnşa Edilen Savunma Duvarları", İstanbul Üniversitesi Edebiyat Fakültesi Tarih Dergisi, (41):.2-15.
- Yeşildağ, B. (2010). "Savaş Alanları Turizmi Gelibolu Yarımadası Tarihi Milli Parkı Örneği". Çanakkale Onsekiz Mart Üniversitesi, Sosyal Bilimler Enstitüsü Turizm İşletmeciliği Yayınlanmamış Yüksek Lisans Tezi.
- Yılmaz, A. (2011). "Bellek Topografyasında Özgürlük: Gelibolu Savaş Alanları ve Mekânsal Bir Deneyim olarak Hatırlama", Kültür Tarihi Ve Bellek Çalışmaları. Ed. Leyla Neyzi. TC İş Bankası yayınları: 154, 187-216.
- Türker, A. Ç., (2005). "Gelibolu'da Bizans Seramikleri ve Ökaristik Ekmek Damgası", Hacettepe Üniversitesi Edebiyat Fakültesi Dergisi, cilt: 22, (2): 87-104.
- Ürekli, F. (2012). Osmanlı'nın Çanakkale 1915 Panorama Tarih Müzesi Projesi. İstanbul: Çamlıca Yayınları.
- URL-1: www.tdk.gov.tr, erişim tarihi: 19.08.2017
- URL-2: www.webster-dictionary.org, erişim tarihi: 19.08.2017
- URL-3: http://bursamimar.org.tr/tuzukler/venedik_tuzuk.pdf, erişim tarihi: 29.03.2016.
- URL-4: www.google.com.tr/maps/place, erişim tarihi: 19.08.2017
- URL-5: www.tuik.gov.tr, erişim tarihi: 19.08.2017
- URL-6: <http://ercaninal.blogspot.com.tr/2013/01/gelibolu.html>, erişim tarihi: 29.03.2016.
- URL-7: www.gelibolutarihi.com, erişim tarihi: 29.03.2016.
- URL-8: <http://tarih.comu.edu.tr/resimgalerisi/detay/8/1/eski-gelibolu-resimleri>, erişim tarihi: 29.03.2016.
- URL-9: <http://www.aktifhaber.com/rus-heyet-ile-gelibolu-tarihine-yolculuk-1245010h.htm>, erişim tarihi: 29.03.2016.
- URL-10: www.gelibolu.bel.tr, erişim tarihi: 29.03.2016.
- URL-11: www.canakkale.gov.tr, erişim tarihi: 29.03.2016.
- URL-12: www.mesuttop.com, erişim tarihi: 29.03.2016.
- URL-13: www.tsiv.org.tr, erişim tarihi: 19.08.2017
- URL-14: www.canakkaletravel.com, erişim tarihi: 29.03.2016.
- URL-15: http://www.tbmm.gov.tr/develop/owa/genel_kurul.cl_getir?pEid=32156, erişim tarihi: 29.03.2016.
- URL-16: <https://www.awm.gov.au/index.php/collection/C387441>
- URL-17: <https://www.ajanshaber.com/canakkalenin-asirlik-sirri-avustralya-arsivlerinden-ortaya-cikti-haberi/175229>
- URL-18: <https://canakkalemuharebeleri1915.com/genel/muharebe-alani-yer-isimleri/ariburnu/252-cesaret-tepe>
- URL-19: <http://www.atlasdergisi.com/arsiv/kitaplar/canakkale-gezi-rehberi/28/92/2>
- URL-20: www.canakkalesavasları.comu.edu.tr, erişim tarihi: 29.03.2016.
- URL-21: www.arkiv.com.tr, erişim tarihi: 29.03.2016.
- URL-22: www.kolokyum.com, erişim tarihi: 19.08.2017

URL-23: <http://www.radikal.com.tr/turkiye/tarihe-saygi-icin-calismalara-devam-1125668/>), erişim tarihi: 29.03.2016.

URL-24: <http://www.gundemgazetesi.net/tiri-mugladaydi-5443h.htm>, erişim tarihi: 29.03.2016.

URL-25: http://www.icomos.org.tr/Dosyalar/ICOMOSTR_0884650001353670152.pdf, erişim tarihi: 29.03.2016.

URL-26: http://www.icomos.org.tr/Dosyalar/ICOMOSTR_0473172001407841550.pdf, erişim tarihi: 29.03.2016.

D. Demirarslan Fotoğraf Arşivi.

E. Bahtiyar Fotoğraf Arşivi.

Ü. Demirarslan Fotoğraf Arşivi.