



# JOURNAL of SOCIAL and HUMANITIES SCIENCES RESEARCH (JSHSR)

Uluslararası Sosyal ve Beşeri Bilimler Araştırma Dergisi

**Received/Makale Geliş** 12.11.2022  
**Published/Yayınlanma** 30.12.2022  
**Article Type/Makale Türü** Research Article

**Citation/Alıntı:** Çelikoğlu, Ş. (2022). Kaybolmaya yüz tutmuş kültürel bir değer: Ulus (Bartın) ilçesinde tarihi su değirmenleri. *Journal of Social and Humanities Sciences Research*, 9(90), 2485-2502.  
<http://dx.doi.org/10.26450/jshsr.3380>

**Doç. Dr. Şaban ÇELİKOĞLU**  
<https://orcid.org/0000-0002-0083-7260>

Zonguldak Bülent Ecevit Üniversitesi, Ereğli Eğitim Fakültesi, Kdz. Ereğli / TÜRKİYE

## KAYBOLMAYA YÜZ TUTMUŞ KÜLTÜREL BİR DEĞER: ULUS (BARTIN) İLÇESİNDE TARİHİ SU DEĞİRMENLERİ

### A CULTURAL VALUE ON THE VERGE OF DISAPPEARING: HISTORICAL WATER MILLS IN ULUS (BARTIN) DISTRICT

Issue/Sayı: 90

Volume/Cilt: 9

jshsr.org

ISSN: 2459-1149

#### ÖZET

Bu çalışmada, gelişen teknoloji ile birlikte kaybolmaya yüz tutmuş kültürel değerlerimiz arasında yer alan tarihi su değirmenleri, Ulus (Bartın) ilçesi özelinde ele alınmıştır. Geleneksel su değirmenleri uzunca yıllar çok önemli bir misyonu yerine getirmişlerdir. Değirmenler harman işlemi tamamlandıktan sonra ambarlara taşınan mahsulün tüketime sunulabilmesi için öğütülüp parçalandığı ya da un haline getirildiği mekânlardır. Kuruluş yeri özelliklerinden mimari tarzına, çalışma düzeninden üretim sürecine çok zengin bir birikimin ürünü olan su değirmenleri, yakın zamana kadar işlevselliğini korumuş, kültürel ve ekonomik yaşamın bir parçası olarak türkölere, deyimlere ve atasözlerine konu olmuşlardır. Bartın ilinin Ulus ilçesinde çeyrek asır kadar önce yakınından ya da yöresinden dere ya da çay geçen hemen her köyün çalışan bir su değirmeni bulunmaktayken günümüzde bu değirmenlerin bir kısmı yıkılıp yok olmuş bir kısmı ise yıkılmaya terkedilmiş durumdadır. Bununla birlikte halen ayakta kalabilen ve çalışabilen birkaç değirmen mevcuttur. Bu değirmenler bir yandan yöre insanının ihtiyaçlarını karşılamaya yönelik geleneksel fonksiyonlarını sürdürmekle birlikte, bir yandan da sağlıklı ve doğal beslenme adına giderek artan bir talebi karşılamaya yönelik bir işlevi de üstlenmeye başlamışlardır.

**Anahtar Kelimeler:** Değirmenler, Su değirmenleri, Ulus İlçesi Değirmenleri, Bartın.

#### ABSTRACT

In this study, the historical water mills, which are among our cultural values that begin to disappear with the developing technology, have been addressed specifically to the district of Ulus (Bartın Province). The traditional water mills have fulfilled a very significant mission for many years. Mills are the venues where the crops, which are transported to the warehouses after the blending process is completed, are grounded, crushed, or turned into flour so that they can be offered for consumption. The water mills, which are the output of a rich accumulation from the place of establishment, to the architectural style, from the working order to the production process, have come to preserve their functionality until quite recently and have been the subject of folk songs, idioms, and proverbs as a part of cultural and economic life. While the Ulus district of Bartın province was a place that had a functioning water mill in almost every village and a place that had a river or stream passing near or around it almost a quarter of a century ago, some of these mills, in this day and age, have been destroyed and some of them are left to be demolished. Nevertheless, there still exists a few mills that have survived to this day and are up and running. While these mills continue their traditional functions to meet the needs of the local people, they have also begun to undertake a function to meet the increasing demand for healthy and natural diet.

**Keywords:** Mills, Water mills, Mills of Ulus District, Bartın.

## 1. GİRİŞ

Değirmen, Türk Dil Kurumu'nda; "*içinde öğütme işi yapılan yer*" olarak tanımlanır. Bu tanımda değirmenin mekânsal yönüne vurgu yapılır. TDK'nın bir diğer tanımında ise; "*Kahve, buğday, nohut vb. taneleri öğüten araç veya alet*" olarak tanımlanan değirmen, işleyen bir düzeneği anlatır. İnsanoğlunun beslenmesinde tahıllar önemli bir yere sahiptir. Değirmenler üretilen tahılın mutfığa giden serüveninde önemli bir görev üstlenirler. Bu nedenle zamansal, mekânsal ve teknik olarak çeşitli bakımlardan farklılıklar göstermekle birlikte öğütme işi devamlılığını korumaktadır.

Diğer beşeri varlıklarda olduğu gibi, değirmenler de; insanların gelenek, görenekleri, teknolojik gelişmişlik seviyeleri ile doğal çevre olanakları çerçevesinde farklı ürünler ortaya koyduğu öğelerdir. Bunlardan bazıları zaman içerisinde fonksiyonel önemini kaybetse de toplumun kültürel birikiminin bir ürünü olarak dönemine ayna tutan bir işlevi sürdürürler. Bu bakımdan yaşatılması ve gelecek kuşaklara aktarılması gerekir.

Antik çağlardan beri yüzlerce yıldır; tahıl değirmenleri, çekiçler, kereste fabrikaları, eğirme fabrikaları ve kenevir silindirleri su çarkları ile güçlendirilmiştir. On dokuzuncu yüzyılda tüm Avrupa'da yüzbinlerce değirmen vardı. Bunların büyük kısmı bugün terk edilmiş, paha biçilemez değere sahip muazzam bir tarihi ve kültürel mirastır. Son zamanlarda, hem mekandaki yaygın yayılmaları hem de mükemmel çevresel entegrasyon ve sürdürülebilirlik için yeniden kullanımlarına yönelik bir beklenti söz konusudur. Ekonomik ve fonksiyonel nedenlerden ötürü, orijinal görevlerini geri kazanmaları uygun olmamakla birlikte, bazı değirmenlerin elektrik üretimi için mini tesislere dönüştürülmesi avantajlı olabilir (Franco, Ferraresi, and Revelli, 2019, s. 1).

Elbette ki tüm modern teknolojilerden vazgeçip geleceği yeniden canlandırmak akıllıca değildir, ancak çevre ile geleneksel üretim sisteminin unsurları arasında her zaman var olan sürdürülebilir ilişkiyi benimsemek akıllıca bir davranıştır (Reza and Leylian, 2010, s. 247). Bu bağlamda tarihi su değirmenleri yeniden değerlendirilebilecek ve yorumlanabilecek yapılar olarak dikkat çekmektedir.

Tarih öncesi dönemden tarihi dönemlere, Orta Asya'dan Anadolu'ya ve Balkanlara, insan ve toplum yaşamında vazgeçilmez bir öneme sahip olan değirmen, Türklerin ve kültürlerinin yaşadığı coğrafyada, sosyal bir olgu ve gerçeklik olarak yaşam tarzını şekillendiren etkenlerden biridir. Değirmen olgusu, aynı zamanda kültürel bir olgu olarak türküler ve onlara bağlı yaşayan danslar ve seyirlik oyunlar başta olmak üzere geleneksel sözlü kültürü besleyen, onu zenginleştiren bir unsur olmuştur (Mirzaoğlu, 2012, s. 175).

Değirmenlerin ilk olarak kullanılması milattan önceki zamanlara dayanır. M. Ö. 200'lü yıllarda Anadolu'da Pontuslular ve Frigyalılar tarafından ilk rüzgâr değirmenlerinin kullanıldığı düşünülmektedir. Avrupa'da M. Ö. I. Yüzyılın başlarından itibaren görülen su değirmenleri ise ortaçağ boyunca bilhassa 10.-14. Yüzyıllar arasında Kuzeybatı Avrupa'da yaygınlaşmıştır (Deniz ve Aydın, 2020, s. 114).

Türklerde tahıl öğütmeye ya da parçalamaya yönelik olarak kullanılan basit ölçekteki ilk değirmen örneklerine Büyük Hun Devleti'nde rastlanır (Ögel, 1991, s. 89). Göktürklerde Kuray'da bulunan mezarlarda elde edilen eserler arasında el değirmeni ve değirmen taşları da yer almaktaydı (Ögel, 1991, s. 146, 299). Kırgızlar unlarını, mahiyeti bilinmeyen ayak değirmeni ile öğütürlermiş (Ögel, 1991, s. 208). Türklerde su değirmenlerinin kullanımına ilk olarak yerleşik hayatı benimseyen Uygurlar döneminde başladığı anlaşılmaktadır. Nitekim Çin Elçisi Wang Yen-Te, kaleme aldığı Uygur Seyahatnamesinde Uygur şehirlerinde su değirmenleri işletildiğinden bahsetmektedir (İzgi, 2000, s. 57).

Geleneksel değirmenler uzunca yıllar çok önemli bir misyonu yerine getirmişlerdir. Harman işlemleri tamamlandıktan sonra ambarlara taşınan mahsulün tüketime sunulabilmesi için öğütülmesi gerekir. Bunun için çok uzun bir süre iki taşın üst üste yerleştirilerek üstteki taşın el ya da hayvan gücüyle çevrildiği basit değirmenler kullanılmıştır. Kuşkusuz göçebe olsun, yarı göçebe olsun mobil toplumlar için bu gereçler son derece kullanışlıdır. Bu nedenle bazı kırsal konutlarda el değirmenleri günümüze kadar kullanılmaya devam etmiştir.

Yerleşik yaşamla birlikte el değirmenleri de bazı evlerin bir bölümünde kendine yer bulmuştur. İki gözlü yekpare bir ahşap teknenin dairesel olarak oyulmuş gözünde yaklaşık 50-60 cm çapında alttaki sabit, üstteki bir göbek takozu ile ekseni etrafında dönecek şekilde yerleştirilen iki taş yer alır. Tavan tahtasına açılan bir delikten geçirilen alt ucu sivri uzunca bir sopa, dönen taşın kenarında açılan bir

çentiğe yerleştirilir ve kol gücüyle çevrilir. Taşın göbeğine dökülen mısır ya da buğday; döndürülen taş öğüttükçe un ya da yarma olarak yandaki teknenin içine dökülür. Bu değirmenler ailenin gündelik ve küçük çaplı ihtiyacını karşılamak için kullanılagelmiştir (Fotoğraf 1).



**Fotoğraf 1.** El Değirmenlerine Birer Örnek. **Kaynak:** Yazar arşivi.

Türkler yerleşik hayatla birlikte, su gücünden istifade ederek su değirmenlerini de kullanmaya başlamışlardır. Dere kenarlarına kurulan su değirmenleri, çevre köylerin tahıllarının öğütüldüğü mekânlar olmuştur. Elektrikli değirmenler yaygınlaşınca kadar, su değirmenleri önemli bir misyonu yerine getirmiş, değirmencilik ise hatırı sayılır düzeyde gelir getiren meslek olmuştur. Kuşkusuz ulaşım imkânlarının yaygınlaşması, motorlu taşıtlarla kasaba ya da şehirlerde kurulan elektrikli değirmenlere erişimin kolaylaşması da su değirmenlerine olan rağbetin azalmasında etkili olmuştur.

Su değirmenlerini elektrikli değirmenlerden ayıran ve özel kılan en önemli özelliklerden biri, öğütme esnasında suyun etkisiyle taşın soğuk kalabilmesidir. Bu sayede un, ısınıp yanmadan serin bir şekilde elde edilebilir. Su değirmenlerinin bir diğer özelliği de içerisindeki kepek ve ruşeym gibi maddelerin ayrıştırılmadan öğütülmesidir. Bu sayede sindirim açısından daha sağlıklı ve besleyiciliği yüksek olan bir un elde edilir. Modern değirmenlerde ise, unu öğütmenin yanı sıra ürünün raf ömrünü uzatmak, hamurun daha iyi şekil almasını sağlamak ve beyaz un elde etmek için başta kepek olmak üzere tahılın bazı kısımları ayrılır. Unun kepekten arındırılması, lif oranını düşürmektedir. Bu durum bağırsak tembelliği gibi sindirim rahatsızlıklarını da beraberinde getirmektedir. Uzmanlar bağırsak tembelliği rahatsızlığı olan bireylere beyaz ekmek yerine tam buğday ekmeği tüketmelerini tavsiye etmektedirler. Son yıllarda birçok insan, sağlıklı beslenmek adına taş değirmenlerde öğütülen una rağbet göstermeye başlamıştır.

Bazı değirmenler, talep doğrultusunda öğütülmüş un ve buğday ya da mısır yarması (dene) satışı da yapmaya başlamışlardır. Kuşkusuz bu durum tarihi su değirmenlerinin sürdürülebilirliği açısından önemli bir gelişmedir. Yöredeki geleneksel yaşamın önemli mekânlarından olan su değirmenleri, gerekli düzenlemeler yapıldıktan sonra birer kırsal turizm varlığı olarak da değerlendirilme potansiyeline sahiptir.

Alanyazın incelendiğinde, ülkemizin farklı yörelerindeki değirmenleri konu alan ve çeşitli bakımlardan inceleyen çalışmalara ulaşılmıştır. Ceylan (2014) tarafından yapılan çalışmada, su değirmenlerinin Ağlasun örneğinde coğrafi özellikleri irdelenmiş, mimari ve yapısal özelliklerine değinilmiş, korunması ve gelecek nesillere taşınabilmesi konusunda nelerin yapılabileceği tartışılmıştır. Gürses ve Karababa Taşkın (2007) çalışmalarında, bir dönem toplumda önemli bir yere sahip olan ancak, bugün artık kaybolmaya yüz tutan su değirmenlerinin Beypazarı ilçesi özelinde; yapısal ve toplumsal özelliklerini görsel malzemelerle ortaya koymuşlardır. Salman (2002) tarafından ele alınan çalışmada, Kayseri'nin Özvatan ilçesinde altı adet su değirmeni tanıtılmıştır. Şenol (2020), "Batlama Çayı havzası (Giresun) su değirmenleri" adlı makalesinde; havzadaki su değirmenlerinin turizm potansiyeline vurgu yapmış; su değirmenleri içerisinde estetik durum ve erişilebilirlik açısından ön plana çıkanların, kültürel ve endüstriyel mirasın korunması ve gelecek nesillere aktarılması adına, çevre düzenlemeleri yapılarak ve farklı fonksiyonlar yüklenerek yaşatılması önerisinde bulunmuştur. Yiğit (2007), XIV-XVI. yüzyıllarda Menteşe Livasında değirmenler adlı çalışmada, tahrir kayıtlarına dayandırarak XVI. Yüzyılda yörede oldukça önemli miktarda değirmen olduğu tespitine ulaşmıştır. Tosun Soyel ve Ahunbay'ın (2011) kaleme aldığı makalede, Kuzey Kıbrıs'taki

değirmenlerin coğrafi dağılımı, özellikleri ve bugünkü durumlarını incelemiş, yeniden kullanımlarıyla ilgili önerilere yer vermiştir.

Bu çalışmalar farklı yaklaşımlarla ele alınmakla birlikte, genel anlamda su değirmenlerin köklü bir geçmişe sahip olduğu, kültürel bir birikimi temsil ettiği, korunması ve gelecek nesillere aktarılması gerektiği, bir takım düzenlemelerle turizme kazandırılabilmesi ve turizmi çeşitlendirme potansiyeli barındırdığı gibi hususların öne çıktığı görülmektedir.

Bartın iline bağlı Ulus ilçesi, su değirmeni kültürü bakımından zengin bir birikime sahiptir. Coğrafi ortam koşullarının şekillendirdiği bu değirmenler; geleneksel üretim tarzının getirdiği birikimi yansıtır. Ayrıca toplumsal ilişkiler ile insan ve doğal ortam etkileşiminin mekânsal yansımaları üzerine güzel örnekler sunar. Bu bakımdan toplumsal ve teknolojik dönüşüme bağlı olarak zamanla unutulmaya yüz tutmuş olan Ulus ilçesi tarihi su değirmenlerinin kültürel birikiminin ortaya konulması adına ele alınan bu çalışmanın yöre kültürüne ve alanyazına katkılar sunması beklenmektedir.

## 2. AMAÇ ve YÖNTEM

Bu çalışmada, Ulus (Bartın) ilçesi özelinde, yüzyıllar öncesinden günümüze ulaşan geleneksel bir mimari ve üretim tarzını temsil eden ancak gelişen teknoloji ile birlikte yok olmaya yüz tutmuş kültürel değerlerimiz arasında yer alan tarihi su değirmenlerinin kuruluş yeri özellikleri, mimari tarzı, çalışma düzeni, üretim süreci ve işlevselliği ile sürdürülebilirliği bakımından irdelenmesi amaçlanmıştır.

Araştırma, nitel durum çalışması yaklaşımıyla ele alınmıştır. Bu yaklaşımın en temel özelliği bir ya da birkaç durumun derinliğine araştırılmasıdır. Yani bir duruma ilişkin etkenler (ortam, bireyler, olaylar, süreçler vb.) bütüncül bir yaklaşımla araştırılır ve ilgili durumu nasıl etkiledikleri ve ilgili durumdan nasıl etkilendikleri üzerinde odaklanılır (Yıldırım ve Şimşek, 2008, s. 77). Durum çalışmalarında çok boyutlu veri toplama süreci izlenir. Bu bağlamda görüşmeler, gözlemler ve doküman analizleri ile çalışmada kullanılacak veriler toplanmıştır. Çalışmada nitel araştırma yöntemi kapsamında olan ve araştırılması hedeflenen olgu veya olgular hakkında bilgi içeren yazılı materyallerin incelenmesini esas alan doküman analizi yaklaşımı (Yıldırım ve Şimşek, 2008, s. 187) ve saha çalışmalarında güncel olgu ve olayları ortaya koyabilmek adına gezi gözlem yöntemine de başvurulacaktır.

Çalışmaya öncelikle konu ile ilgili literatür taraması yapılarak başlanmış, ardından sahadaki güncel durumu ortaya koyabilmek adına gezi gözlem yöntemine başvurulmuştur. Bu kapsamda 2021 ve 2022 yaz aylarında saha gözlemleri gerçekleştirilmiştir. Bu süreçte gözlem notları tutulmuş, fotoğraf ve videolar alınmıştır. Çalışma kapsamında yapılacak görüşmeler için amaçlı örneklem yöntemi benimsenmiştir. Örneklem olarak seçilen kişilere, uzman görüşünden geçirilerek şekillendirilmiş 12 soruluk bir yarı yapılandırılmış mülakat formu uygulanmıştır.

## 3. ARAŞTIRMA SAHASININ YERİ ve FİZİKİ COĞRAFYA ÖZELLİKLERİ

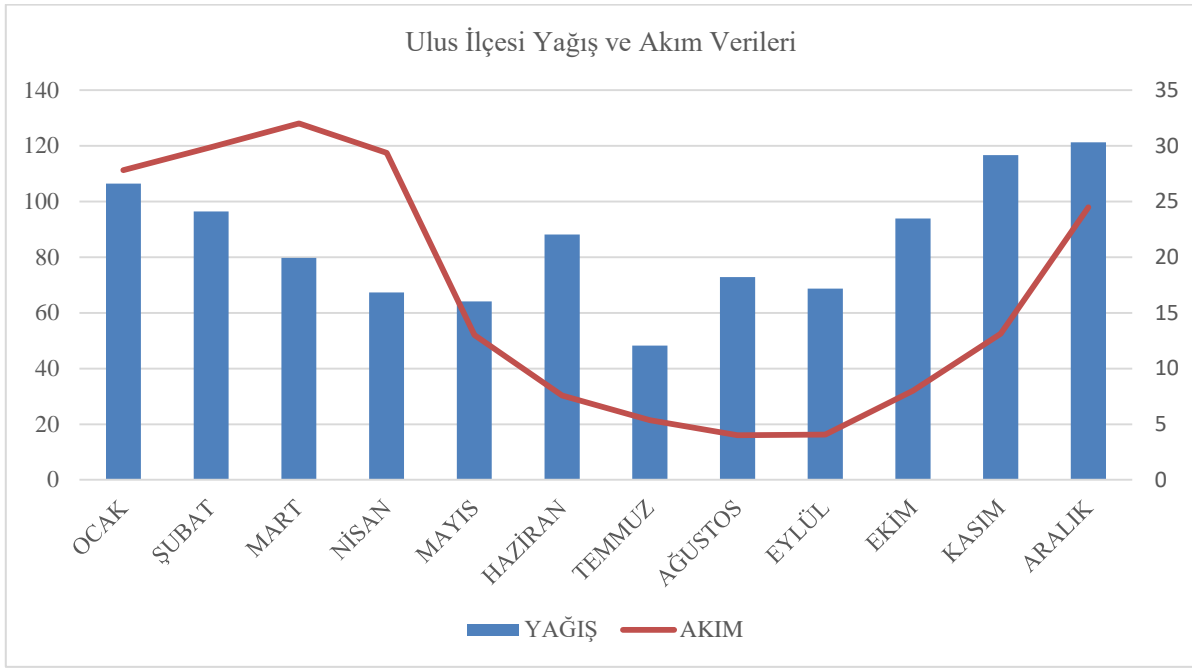
Araştırma sahasını oluşturan Ulus ilçesi, Karadeniz Bölgesi'nin Batı Karadeniz Bölümü'nde yer almakta olup, idari bakımdan Bartın ili sınırları içerisinde bulunmaktadır. Bartın ilinin kabaca güneydoğusunda yer alan Ulus ilçesi; kuzeybatıdan, batıdan ve güneybatıdan Bartın Merkez İlçe, güneyden ve güneydoğudan Safranbolu (Karabük), doğudan Pınarbaşı (Kastamonu) ve kuzeydoğudan Cide (Kastamonu) ilçeleri ile çevrilidir (Harita 1).





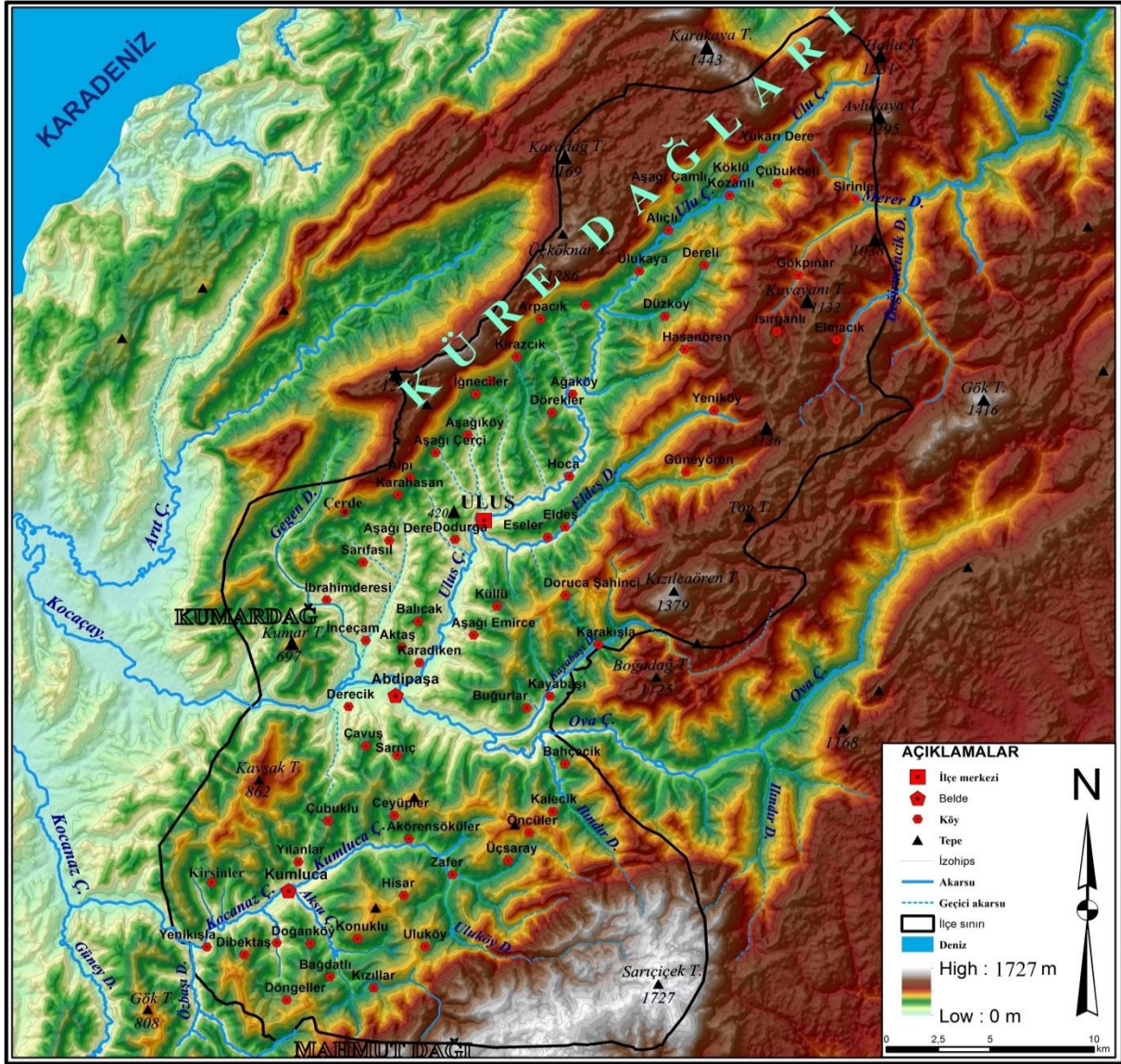
çaylara kavuşan irili ufaklı birçok dere tarafından şekillendirilen engebeli bir topoğrafik görünümüne sahiptir.

Ulus ilçesinde her mevsim yağışlı ve ılıman bir karaktere sahip olan Karadeniz İklimi görülür. Devlet Meteoroloji İşleri Genel Müdürlüğü (1972-2006) verilerine göre ilçede sonbahar ve kış aylarında yağış değerleri nispeten yüksek seyretmekle ve ilkbahar ve yaz aylarında belirgin bir azalma gözlenmekle birlikte her mevsim yağış gözlenir. İlçede yaz yağışlarına rağmen akarsuların debilerinde belirgin bir azalma olur. Bunun nedeni yaz yağışlarının genellikle ani sağanak yağışlar şeklinde etkili olmasıdır. Kuvvetli yaz yağışları hızlı bir şekilde yüzeysel akışa geçer. Buna bağlı olarak yeraltı kaynak suları yeterince beslenemez ve debileri düşer. Yöredeki yüksek eğim değerleri ve killi toprak yapısı da yeraltı sularının beslenmesini olumsuz etki etmektedir. Ulus Çayı aralık ve nisan devresinde akım değerlerine sahiptir. Buna karşın nisan ayından itibaren düşmeye başlayan debi, kasım ayına kadar düşük değerlerde seyreder. İlçedeki diğer akarsular da benzer akım özellikleri gösterir (Grafik 1). Buna bağlı olarak küçük akarsular üzerine kurulan değirmenler yılın bir devresinde faaliyet gösterebilmektedir. Ancak Ulus Çayı, Kumluca Çayı ve Ova Çayı gibi nispeten büyük akarsular üzerinde kurulan değirmenler yıl boyunca faaliyetlerini sürdürebilirler.



**Grafik 1.** Ulus Çayı Uzun Yıllar Aylık Ortalama Yağış ve Akım Değerleri,  
**Kaynak:** DMİGM ve Devlet Su İşleri (DSİ)





**Harita 2.** Uluş İlçesinin Fiziki Haritası. **Kaynak:** Yazar tarafından Arc Map 10.5 ortamında oluşturulmuştur.

#### 4. ULUŞ İLÇESİNDE SU DEĞİRMENLERİ

Çalışmanın bu bölümünde, Uluş ilçesindeki su değirmenlerinin yüzyıllar öncesinden günümüze ulaşan geleneksel bir mimari ve üretim tarzının kültürel yönleriyle ele alınması amaçlanmaktadır. Modern dünyanın petrol ve elektrik enerjisi tüketimine dayalı makinaları ile çalışan fabrikalarının aksine, çevre ile uyumlu geleneksel bir üretim tesisi olarak su değirmenleri, sürdürülebilir bir koruma ve kullanma yaklaşımının geliştirilmesine ihtiyaç duymaktadır. Özellikle kırsal kültürel turizm bağlamında önemli bir potansiyele sahip olan bu miras varlıkları hakkındaki bilgi birikimini artırmak ve mevcut durumlarını açıklamak, su değirmenlerinin sürdürülebilirliği açısından önemli katkı sunacaktır. İlçede sayıları oldukça azalmakla birlikte halen faaliyette olan su değirmenleri de mevcuttur. Çalışma kapsamında ilçenin farklı kesimlerinde faal olan beş adet değirmen incelenmiş ve işletmecileriyle mülakatlar gerçekleştirilmiştir.

Araştırma sahasındaki değirmenler akarsu vadilerinin yakınlarında kurulmuştur. Küçük çaplı derelerin kenarında kurulan değirmenler suyun debisinin arttığı aylarda çalışmakta ve yakın çevredeki köylere hizmet vermekteydi. Ancak debinin yüksek olduğu ve yaz aylarında da yeterli miktarda suya sahip akarsu kenarlarında kurulan değirmenler yıl boyu faaliyetini sürdürmekteydi ve geniş bir art bölgeye sahipti. Bazı değirmenler ise göze (kaynak) suları ile faaliyet göstermekteydi. Günümüzde faaliyetlerini sürdüren değirmenler; genellikle suyun yıl boyu kesilmediği, ulaşım bakımından elverişli konuma sahip değirmenlerdir.

Değirmenin suyu, düşük eğimli bir ark (kanal) içerisinde, çoğunlukla bir su kemeri yardımıyla oluğa ulaşır (Fotoğraf 1). Yaklaşık 60° eğimle yerleştirilmiş 5-6 m uzunluğunda olan ve ucunda poyra adı



verilen huniye benzer bir oluk ile çarka düşer (Fotoğraf 2). Çarktan geçen su değirmenin altından geçen bir kanal yoluyla ilerleyerek akarsuya karışır. Bazı değirmenlerde su kanalının bitiminde, değirmen çalışmadığı zamanlarda bir savak ile suyun tahliye edildiği bir ark yer alır ve değirmen çalıştırılmadığı zamanlarda su tahliye arkına yönlendirilir. Bu bakımdan değirmenin yer seçimi önem arz etmektedir. Gerek suyun değirmene getirilmesi esnasında gerekse kullanılan suyun tahliyesinde kot farkına ihtiyaç vardır. Bu da uygun bir topoğrafik mekânın seçilmesini gerektirmektedir.



**Fotoğraf 1.** Değirmene Su Getiren Kanal ve Değirmen Çalıştırılmadığı Zamanlarda Su Tahliye Arkına Yönlendirmeye Yarayan Ark Düzeneğinden Birer Görünüm. **Kaynak:** Yazar arşivi.

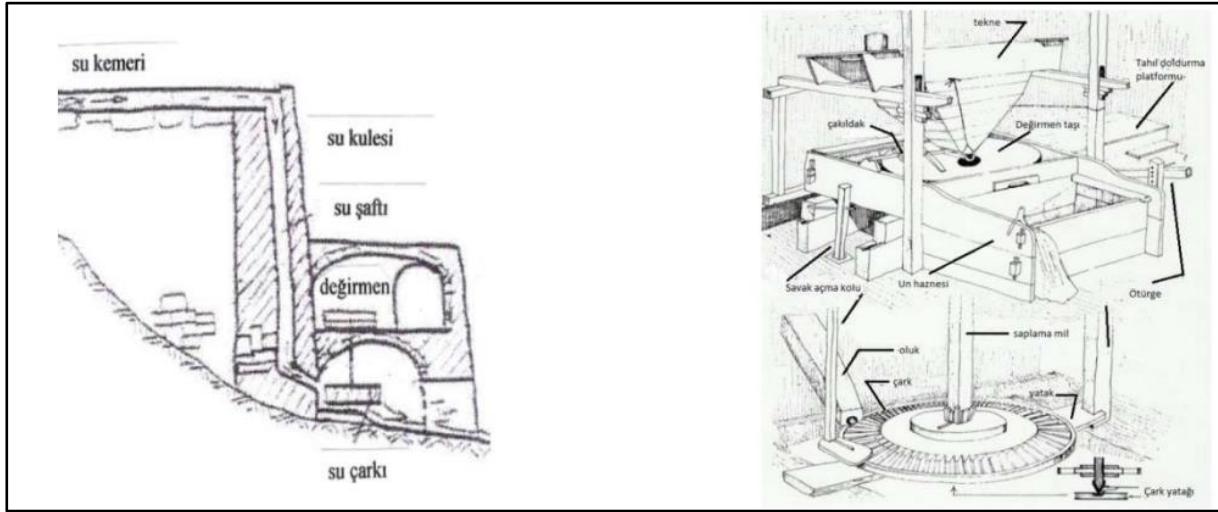


**Fotoğraf 2.** Su Kemerli Yardımıyla Oluğa Ulaşan Su, Değirmenin Çalışabilmesi İçin Yaklaşık 60° Eğimle Yaklaşık 5-6 m'den Düşürülmesi. **Kaynak:** Yazar arşivi.

Değirmenin çalışabilmesi için bir ark ile getirilen su, ucunda poyra bulunan genişçe bir oluk ile yaklaşık 5-6 m'den düşürülür. Oluğun ağzına takılan ahşaptan yapılmış yuvarlak bir parça olan poyra, suyun düzgün bir şekilde ve tazyikli olarak çarka vurmasını sağlar. Poyradan çıkan suyun çarka gelmesini engelleme görevini savacak (savak) tahtası yerine getirir. Bir kol yardımıyla savacak tahtası hareket ettirilir ve suyun hareketine yön verilir.

Değirmenin en altında bir çark yatağına yatay olarak yerleştirilmiş olan çark yer alır (Şekil 1). Oluktaki su poyradan geçerek çarkı çevirir, dönen çark da yukarıdaki taşı çevirir. Çarkı taşı bağlayan ahşaptan (tercihen meşeden) yapılmış kare bir mil (saplama mili) bulunur. Çark ile değirmen taşı arasında, taşı kaldırıp indirmeye yarayan taban tahtası yer alır.





**Şekil 1.** Tipik Yatay Çarklı Değirmen Yapısı, **Kaynak:** DüNDAR ve Ark., 2017, s.166.

Öğütme işleminde ilk olarak en üstte yer alan tekneye (mısır teknesine) zahire konular. Teknenin altındaki oluktan dökülen tahıl, taşın göbeğine düşer. Bazı değirmenlerde düşen tahılın etrafa saçılmaması için taşla birlikte dönen (yarı huni şeklinde) dibi delik bakır bir kap yer almaktadır. Taşın göbeğine düşen tahılın miktarı, oluğu hareket ettiren bir mekanizmayla ayarlanabilmektedir.

Taşın üzerinde yer alan ve dönüş esnasında taşa çarparak ses çıkaran parçaya çakıldak adı verilmektedir. Çakıldak, bir yandan çıkardığı sesle değirmenin çalışıp çalışmadığının kontrol edilmesine, bir yandan da taşla temas esnasında bağlı bulunduğu oluğa titreşim yaptırarak tahılın düşmesine katkı sağlayan bir parçadır (Fotoğraf 3).

Su değirmenlerinde unun öğütüldüğü (tekneden çarka kadar uzanan) her bir göze bir ocak adı verilir. Bazı değirmenlerde birden fazla ocak bulunur. Talebin yoğunluğuna göre bu ocaklar çalıştırılırdı. Değirmende çalışan bir ocakta, saatte 3 yarım (54 kg) un öğütülebilmektedir. Buna göre, tahıl tarımının yoğun olduğu geçmiş yıllarda, 24 saat çalışan su değirmenlerinde, her bir ocakta günlük bir tonu aşkın tahıl öğütülerek un haline getirildiği anlaşılmaktadır. Bu ise, dönemin kırsal üretiminin ne denli bir düzeye sahip olduğunun önemli bir göstergesidir.

Çoğu değirmende uzaktan gelenlerin konaklamalarına yönelik olarak oda ve yük hayvanlarını barındırmak için ahır gibi eklentiler bulunmaktadır. Bazı değirmenlerin üst katında değirmen sahibi ve misafirlerinin konaklaması için konut yer almaktadır. Bazı değirmenlerin içerisinde ısınmak ve yemek pişirmek amacıyla ocak da bulunmaktadır.



**Fotoğraf 3.** Değirmene Ait Unsurların Bazılarından Birer Görünüm. **Kaynak:** Yazar arşivi.

Ulus ilçe merkezindeki Mezgeller Mahallesi'nde yer alan Altaş değirmeni, iki ocaklı bir su değirmenidir. Söz konusu değirmenin 1800'lü yıllardan beri faaliyet gösterdiği, 1990'lı yıllara kadar 24 saat sürekli işlediği, hatta 1985 yılında talebi karşılayamadığı için elektrikli bir ocak daha eklendiği ifade edilmiştir. Son yıllarda kırsal kesimdeki nüfusun azalması ve tahıl tarımının büyük oranda terk edilmesi nedeniyle günümüzde su değirmeninin talep doğrultusunda sadece bir ocağında mısır, buğday ve yulaf gibi tahıllar öğütülmektedir. Mısır ya da buğday ile un takası da yapılabilmektedir (Fotoğraf 4).



**Fotoğraf 4.** Altaş Değirmeninden Birer Görünüm. **Kaynak:** Yazar arşivi.



Değirmen işletmecisi, son yıllarda öğütme işlemi azalmakla birlikte una olan talebin arttığını, tahıl getirmeden un talebinde bulunduğunu, bunun üzerine piyasadan mısır ve buğday satın alıp öğüttükten sonra kiloluk mısır ve buğday unu olarak pazarlamaya başladığını ifade etmiştir. Özellikle şehirden tatile ya da ziyarete gelenlerin dönerken mısır unu, buğday unu (esmer buğday), mısır yarması (dene) ve buğday yarması (mançar tarhanası) alıp götürdüklerini dile getirmiştir.

Mısır unu; ekme, dolma iç malzemesi, balık unlama, çorba vb. kullanım alanlarına sahiptir. Buğday unu ise son yıllarda, beyaz undan yapılan ekmeğe tercihen, sağlıklı bir sindirim sistemi için esmer buğday ekmeği yapımında kullanılmaktadır.

Öğütülen unun ücreti müşterinin tercihinine göre ya nakit olarak alınır. Ya da üründen hak (pay) istenir. Üç yarım (54 kg / yaklaşık bir çuval) mahsulden 10 TL ücret ya da iki ölçek (3.200 gr) pay alınır. Değirmene Güneyören, Dodurga, Eldeş, Eseler, Drahna Vadisi köyleri, Yeniköy ve Alpi gibi köylerden ve Ulus ilçe merkezi ile Abdipaşa kasabasından müşteriler geldiği ifade edilmektedir.

Değirmen binası, değirmen içine konulacak değirmen taşı sayısına göre uygun büyüklükte inşa edilmektedirler. Bina içinde değirmencinin geceleri yatabileceği ve yemek yapabileceği alanlar da yer almaktadır. Zaman içinde değirmeni işletenlerin ailelerinin yaşayabileceği bir ev de değirmen ana binasının üzerine bir kat daha eklenerek yapılmıştır (Dündar ve Ark., 2017, s. 166). İlçedeki Ünalların değirmeni buna örnek teşkil eder.

Yaklaşık 120 yıllık bir geçmişe sahip olduğu ifade edilen Ünalların değirmeni, suyunu Küre Dağları'nın eteğinde su gözü olarak adlandırılan karstik kökenli bir kaynak suyundan almaktadır. Değirmene Abdurrahman, Kirazcık, Aşağıköy ve İğneciler köylerinden müşteriler gelmektedirler. Su değirmeni, kaynak suyu ile beslenen ve kuzey-güney doğrultusunda uzanan küçük bir derenin üzerine konumlandırılan 5,5 metre eninde 8,20 metre boyunda dikdörtgen formda iki katlı bir yapıya sahiptir (Fotoğraf 5).



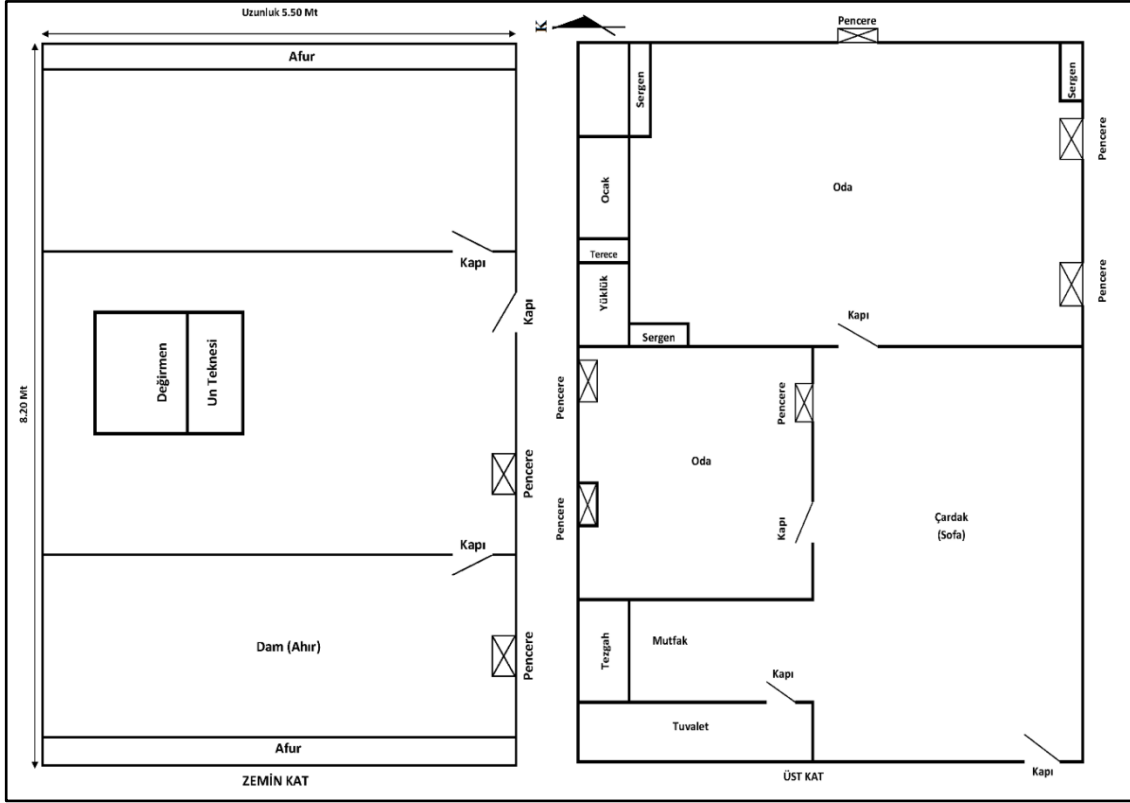
**Fotoğraf 5.** Yaklaşık 120 Yıldır Faaliyet Gösteren Ünalların Değirmeni Binasından Bir Görünüm.

**Kaynak:** Yazar arşivi.

Değirmenin alt katında, dere üzerine gelen orta kısmında güneyden genişçe bir kapıyla girilen değirmen salonu konumlandırılmıştır. Değirmenin iki yanında gelen misafirlerinin hayvanlarını bağlayabileceği ve değirmen salonuna açılan iki adet dam (ahır) yer alır. Ahırın içinde bir duvar boyunca bir uçtan diğer uca uzanan, yaklaşık 30 cm genişliğinde, 40 cm derinliğinde, içinde alaf (hayvan yiyeceği) bulunan iki adet afur mevcuttur. Batı cephesinden girilen üst katında; iki oda, bir çardak (sofa) ve önünde tezgâhı olan küçük bir mutfak ile lavabo ve tuvaletin bulunduğu uzaktan gelen ve geceye kalan müşteriler için bir misafir konutu bulunur. İç oda sade bir yapıdadır. Dış odada; yüklük, ocak, terece ve sergen gibi kullanım alanları mevcuttur (Şekil 2).

Ahşap karkas yapıda inşa edilen binanın alt katında duvar dolgusu olarak briket ve tuğla kullanılmıştır. Üst katta ise karkas yapının tahta ile kaplı olduğu görülmektedir. İç odada kuzeye bakan iki adet pencere (40 cm x 80 cm) bulunur. Bu odada sofaya açılan bir adet daha pencere (30 cm x 60 cm) yer alır. Dış odada ise güneye bakan iki ve doğuya bakan bir adet olmak üzere üç pencere (40 cm x 80 cm)

bulunmaktadır. Konutun pencereleri bire iki (1/2) oranında dikey dikdörtgen formdadır. Pencereler yukarıya kaydırılarak açılan giyotin yapıdadır. Pencerelerin dışında, dışa açılan kepenklere rastlanır. Kepenkler hem evin güvenliğini sağlarken hem de soğuk ve fırtına gibi çevresel faktörlere karşı pencereleri ve içeriği koruma görevini üstlenirler.



**Şekil 2.** Ünallarin Değirmeni Planı. **Kaynak:** Yazar tarafından oluşturulmuştur.

Bahçecik Köyü sınırları içerisinde yer alan Tenekeli Değirmeni, Bartın-Karabük karayolunun kenarında yer alması nedeniyle erişime son derece elverişli bir konumdadır. Bu nedenle ilçenin aktif birkaç su değirmeninden biridir. Ayrıca Bartın Çayı'nın ana kollarından biri olan Ova Çayı kıyısında kurulmuş olan bu değirmen, suyunu bir ark vasıtasıyla bu çaydan almaktadır. Bu nedenle yıl boyu faaliyet gösterebilmektedir. Bir ocaklı değirmen (Fotoğraf 6), çevre köylerden yoğun rağbet görmektedir. Özellikle buğday ve mısır yarması ya da hayvan yemi yaptırmak için değirmenden istifade edilir. Özellikle Çarşamba ya da Cuma günleri köy minibüsleriyle kasabaya inen köy halkı zahireyi sabah bırakır, akşam köye dönüşte öğütülmüş mahsulü alır ve köyüne döner. Özel araçları olanlar, diğer günlerde de değirmene gidebilmektedirler. Araçların yaygın olmadığı geçmiş yıllarda uzak köylerden gelenlerin öğütme sırası beklerken ya da sürecinde kalabilecekleri, içinde ocak bulunan bir odası mevcuttur. Öteki değirmenlerde olduğu gibi; öğütme karşılığı ücret ya da hak alınır ve hak geçme olmasın diye helalleşirler.



**Fotoğraf 6.** Tenekeli Değirmeninden Birer Görünüm. **Kaynak:** Yazar arşivi.



Aşağıköy'e bağlı Aşağıdere Mahallesi'nde yer alan Mehmet Ali Ulus Değirmeni günümüzde çevre köylerden zahire geldiğinde çalıştırılan su değirmenlerine bir örnektir. Değirmene gelen su yaz aylarında kesildiği için değirmenin döndüğü diğer aylarda talep doğrultusunda çalıştırılır. İğneciler, Arpacık, Aşağıköy, Abdurrahman köylerinden gelen müşteriler; genellikle mısır öğütmektedirler. Değirmende bir yarım ve daha az öğütme işinde para alınmadığı, üç yarım (54 kg / yaklaşık bir çuval) mahsulden 10 TL ücret ya da iki hakla (3.2 kg) pay alındığı ifade edilmiştir (Fotoğraf 7).

Son otuz yıllık süreçte ilçe köylerinden büyük şehirlere yoğun göç yaşanmış ve köylerde nüfus büyük oranda azalmıştır. Bu durum kırsal yaşamın yanı sıra kırsal üretimi de etkilemiştir. Artık köylerde eskiye göre çok az hane bulunmakta ve üretim evlerin yanında yer alan bostanlarda mısır ve sebze ekimiyle sınırlanmıştır. Buralardan alınan birkaç yarım mısır değirmene götürülmekte ve kışın kullanılmak üzere un ve yarma şeklinde öğütülmektedir. Bu nedenle çoğu köyün su değirmenleri terk edilmiş ve yok olmuş ya da yok olmaya yüz tutmuştur.



**Fotoğraf 7.** Değirmende Kullanılan Ölçek (3,2 kg) ve Hakla (1,6 kg) Ölçü Kaplarından Birer Görünüm.

**Kaynak:** Yazar arşivi.

Araştırma sahasında yer alan değirmenlerden en büyüğü belki de en ilgi çekeni Yedi Ocaklı Değirmen'dir\*. Söz konusu değirmen Buğurlar Köyü sınırları içerisinde, Bartın Çayı'nın bir kolu olan Ova Çayı ile Karabük-Bartın karayolu yakınında yer almaktadır. Rum bir aile tarafından 1818 yılında yaptırılmış olduğu belirtilen değirmen, Nüfus mübadelesi uyarınca 1923 yılında Safranbolu hazinesine devredilmiştir (Okcu, 2021, s. 210). Daha sonra birkaç defa el değiştirerek günümüze ulaşmıştır. Kemerli yapıda olan ve çift kanatlı bir kapıdan girilen değirmen; ortalama 17 metre uzunluğunda, 5 metre genişliğinde, 7 metre yüksekliğinde taş tonoz örtü sistemi ile yapılmıştır (Fotoğraf 8). Yedi adet değirmen ocağına sahiptir. Su ile çalışan değirmenlerin önemli örneklerinden olan bu değirmenin ocakları, 343 m<sup>3</sup> hacme sahip, köşeleri 7 m uzunluğunda küp şeklinde iki havuzdan beslenmektedir. Söz konusu değirmenin 1970'li yıllarda dört ocağının çalıştığı, yakın zamana kadar bir tanesinin çalışır durumda olduğu ifade edilmektedir. Tarafımızca yapılan saha çalışmaları esnasında, değirmenin bir ocağının korunduğu ancak aktif olarak kullanılmadığı gözlenmiştir.

\* Değirmenin tarihçesi bir mülakatta şu şekilde ifade edilmiştir: 1924'te gerçekleştirilen nüfus mübadelesi neticesinde Rumların ayrılmasıyla sahipsiz kalan Değirmen ilk olarak Tekeoğlan lakaplı şahsa, askerde yaralanması karşılığında alacağı ücret yerine teklif edilmiş. Ancak Tekeoğlan bu teklifi kabul etmemiş, parasını almak istediğini belirtmiş. Daha sonra değirmeni Haydar Çelikoğlu almıştır. Ancak kısa süre sonra o da almaktan vazgeçerek geri iade etmiş, Son olarak 1949 Yılında Karabük- Safranbolu İlçe Defterdarlığı tarafından ihale yolu ile satışa çıkarılan Değirmen, Güney köyünden (günümüzde Abdipaşa Beldesi'nin bir mahallesi) Dabazoğlu Haşim Çomak ve Durmuş Kaya (Koca Durmuş) adlı iki kişi tarafından satın alınmıştır. Günümüzde değirmenin bulunduğu konutta, Haşim Çomak'ın damadı yaşamaktadır. Ancak değirmen çok ortaklı bir yapıya sahiptir.



**Fotoğraf 8.** Kemerli Bir Kapıdan Girilen Yedi Ocaklı Rum Değirmeni; Ortalama 17 Metre Uzunluğunda, 5 Metre Genişliğinde ve 7 Metre Yüksekliğindedir ve Taş Tonoz Örtü Sistemi İle Yapılmıştır.

**Kaynak:** Yazar arşivi.

Üzerine ev yapılan ve evin giriş katında kalmış olan bu tarihi değirmen, Karabük Kültür Varlıklarını Koruma Bölge Kurulu Müdürlüğü tarafından 17.01.2003 – 8380 kararı ile tescillenmiştir. Değirmenin Karabük, Safranbolu, Eflani, Bartın, Ulus ve çevre köylerinin ihtiyacını karşılamak amacı ile kurulmuş büyük bir un fabrikası olarak düşünülmüş olabileceği ifade edilmektedir. Doğu- batı doğrultusunda bir sırtın kuzey eteğinde, keskin bir kıvrım yapan Ova Çayı dirseğinin iç kesiminde kurulmuş olan değirmenin önünde genişçe bir meydan yer alır. Değirmene gelen müşteriler için üst katta misafir olarak kalabilecekleri odalar mevcuttur (Fotoğraf 9). Ayrıca gelen misafirler için Ekmek yapmak amacı ile meydanlık alanda üç adet “Ekmek Fırını” bulunmaktadır (Fotoğraf 10). Değirmenin zemin kat duvarları tonoz yapıda olup moloz taş ile örülerek horasan harcı ile sıvanmıştır. Birinci kat ise “ahşap karkas sistem ile yapılmış, karkas duvarlar ise harman tuğlası ve taş ile doldurulmuştur. Birinci katta 7 oda bulunmaktadır, bunlardan beşi ortasında ocaklı ve yanlarında ahşap dolap ile tereceleri olan bir iç plana sahipken, diğer iki odada ocak bulunmamaktadır. Yapıya daha sonradan ahır gibi unsurlar eklendiği ve genişletildiği göze çarpmaktadır.



**Fotoğraf 9.** Yedi Ocaklı Değirmen’in üst katı ahşap karkas sistem ile yapılmıştır. Yapıya daha sonradan ahır gibi unsurlar da eklenmiştir. **Kaynak:** Yazar arşivi.





**Fotoğraf 10.** Yedi Ocaklı Değirmenin bahçesinde bulunan eski değirmen taşı ile taş fırından birer görüntüm.

**Kaynak:** Yazar arşivi.

Değirmenin bulunduğu konumda yapılmasında belirleyici olan en önemli faktör suyun debisi olmuştur. Nitekim Rum ustaların “burada kaç değirmenin taşını çevirecek su var” diye incelemede bulunduğu ve ardından su kaynağının debisinin kuvvetli olduğuna karar vererek 2 yüzyıl önce bu konumda yapılmasına karar verdikleri anlatılmaktadır.

Yedi Ocaklı Rum Değirmeni’nde dikkat çeken özelliklerden biri, çarkı çevirmeye yarayan oluk ve poyra mekanizmasının olmamasıdır. Bunun yerine bir havuzdan çarklara suyu taşıyan temeklere (su gözlerine) yer verilmiştir (Fotoğraf 11). Havuzlardan birinde üç, diğerinde ise dört adet temek bulunur. Havuzdaki su, giriş ağzından çıkış ağzına doğru daralan bu su gözlerinden geçerek çarka tazyikli bir şekilde ulaşır ve onu döndürür. Değirmene gelen su, Ova Çayı’ndan karşılanır ve bir kanal yardımıyla havuzlara ulaştırılır. Söz konusu çayın debisi yaz aylarında azalmakla birlikte yıl boyu akışını sürdürmektedir. Bu durum değirmenin kesintisiz çalışmasına olanak sunmaktadır.



**Fotoğraf 11.** Yedi Ocaklı Değirmen’suyunu sağlayan Ova Çayı’ndan ve değirmen havuzlarından birer görünüm. *Kaynak:* Yazar arşivi.

Değirmenin korunması ve desteklenmesine yönelik hazırlanan bir proje; Karabük Kültür Varlıklarını Koruma Bölge Müdürlüğü tarafından kabul edilmiş; Kültür ve Turizm Bakanlığına onarım aşaması için onaylı proje gönderilerek başvuruda bulunulmuştur. Alınan desteğin ardından restorasyona 2020 yılında başlanması planlanmıştır. Ancak mülkün bazı hissedarlarından izin alınmadığı için restorasyon gerçekleştirilememiştir.

Safranbolu-Amasra turizm rotası üzerinde bulunan bu benzersiz tarihi değer, 2003 yılında tescillenmesine rağmen aradan geçen 18 yıllık süreçte olumlu bir süreç izlenemediği görülmektedir. Değirmenin bakımsız olduğu, onarım çalışmaları ya da eklentilerle orijinal halinden uzaklaştığı anlaşılmaktadır. Turistik değere sahip 7 Ocaklı Rum değirmeninin korunması ve sürdürülebilirliğinin sağlanması adına kararlı adımların atılması gerekmektedir. Bu bağlamda tüm hissedarların ikna edilmesi, akabinde değirmenin aslına uygun bir şekilde restore edilmesi ve tanıtımı yapılarak turizmin hizmetine sunulması, turistler ziyaret ettiğinde en az bir gözünün çalışır durumda olmasının sağlanması, değirmenden elde edilen ürünlerin pazarlandığı bir standın oluşturulması gibi çalışmalar neticesinde koruma kullanma dengesi oluşturulabilir ve bu sayede sürdürülebilir kılınabilir.

## 5. ULUSLU İBRAHİM HAMDİ EFENDİ'NİN ATLAS ADLI ESERİNDE ULUS İLÇESİNDE DEĞİRMENLER

Osmanlı döneminin önemli seyyah ve coğrafyacılarından biri olan Uluslu İbrahim Hamdi Efendi (1680-1762?) kaleme aldığı Atlas adlı eserinde memleketi olan Ulus ilçesinden de söz etmektedir. Eserinde dönemin değirmenleri hakkında şu bilgilere yer vermektedir:

*“Derbend suyunun ilk çıktığı yerden Ard (Arit) Kazası'na giderken Ulus Kazası'na göre batı taraftan yükselen bir yüksek yalın kaya olup, Suçıkduğu adındaki köyde (Ulukaya köyü) kayanın ortasından bir mağaradan bir su itilerek, şelale gibi indiği (Ulukaya Şelalesi) derin yerde sel gibi ırmak olur. Oradan Gürkan Camisi (Gürgencami Mah.) yakınından geçerek Derbend (Gökırmak kolu olan Uluçay) suyuna giden büyük bir nehirdir. Çıktığı yerden sonra akarsu yatağının yüz adam boyu genişliğinde olan yerlerinden dahi geçilecek olursa, suyu üzengiye kadar çıkar. Yaz günlerinde soğuk, yumuşak ve hoş bir sudur. Etrafında arklar ile su alınarak döndürülen değirmenleri çoktur. Bunun gibi Endüz (Anduz) köyü yakınında Gökbeli Dağı eteklerinden gelen kaynak suları ile değirmenlerini idare eder. Karapınar (Aloğlu) köyü de kaynak suları ile değirmenlerini idare ederler. Karapınar (Aloğlu) köyünde toplanan sular, köyden geçip, Kestane köyünün aşağısından akarak İldiş'e (Eldes) ve oradan Derbend'e (Gökırmak kolu olan Uluçay) gider. Her köyün kendi başına değirmeni vardır. Ancak çoğu değirmenler kış günleri döner. Yazın sular alçalıp azalır. O zaman çoğu dibekte dövme yapar veya bazıları da öğütmek için el değirmeni kullanır. Bu Kestane köyünün çevresi taşlık ve kayalık ve şimsir ağaçlarıyla kaplıdır. Oradaki kayaların büyükçe olanlarından, kesip yontarak değirmen taşı yaparlar.” (Çelebi, 2005, s. 160-162).*

## 6. SONUÇ ve ÖNERİLER

Ulaşımın da gelişmesiyle şehir ya da kasabalarda kurulan elektrikli değirmenlere rağbet artmış, su değirmenlerinin çoğu bu tür teknolojik gelişmelere yenik düşerek kullanım dışı kalmıştır. Halbuki su değirmenlerinde öğütülen un, öğütme esnasında suyun etkisiyle taşın soğuk kalabilmesi sayesinde ısınıp yanmadan serin bir şekilde elde edilebilir. Bu değirmenlerde öğütülen un, içerisindeki kepek ve ruşeym gibi maddeleri korumaktadır. Bu sayede sindirim açısından daha sağlıklı ve besleyiciliği yüksek olan bir un elde edilir. Lif oranı bakımından yüksek olan su değirmeni unu, bağırsak tembelliği gibi sindirim rahatsızlıklarını önlemeye yardımcı olur. Son yıllarda birçok insan, sağlıklı beslenmek adına taş değirmenlerde öğütülen una rağbet göstermeye başlamıştır. Bazı değirmenler, talep doğrultusunda öğütülmüş un ve buğday ya da mısır yarması (dene) satışı da yapmaya başlamışlardır. Kuşkusuz bu durum tarihi su değirmenlerinin sürdürülebilirliği açısından önemli bir gelişmedir. Ulus ilçe merkezindeki Mezgeller Mahallesi'nde yer alan Altaş değirmeni buna örnek teşkil eder.

Su değirmenlerinin öneminin azalmasında son 30 yıllık süreçte yaşanan kırdan kente göç süreciyle, köylerde yaşayan nüfusun hızla azalması ve buna bağlı olarak tarımsal üretimin azalması da bir diğer etken olarak ifade edilebilir. Günümüzde çoğu köy birkaç haneye kadar düşmüştür. Bu hanelerde yaşayanların çoğu da emeklilik çağındaki nüfustan oluşur. Bu nedenle köylerde aileler çoğunlukla küçük çaplı bir bostan ve küçük bir sera ile zirai faaliyetlerini sürdürmektedir. Bu nedenle de değirmende öğütülecek ölçüde bir üretim olmamaktadır.

Su değirmenlerinin bazıları miras yoluyla hisseli bir durumdadır. Bu nedenle bakım, onarım, tadilat ve işletilmesinde hissedarlar arasında ihtilaflar çıkabilmektedir. Bunun ilçedeki en tipik örneğini Yedi Ocaklı Rum Değirmeni oluşturmaktadır. Değirmenin korunması ve desteklenmesine yönelik hazırlanan bir proje; Karabük Kültür Varlıklarını Koruma Bölge Müdürlüğü tarafından kabul edilmiş; Kültür ve Turizm Bakanlığına onarım aşaması için onaylı proje gönderilerek başvuruda bulunulmuştur. Alınan desteğin ardından restorasyona 2020 yılında başlanması planlanmıştır. Ancak mülkün bazı hissedarlarından izin alınamadığı için restorasyon gerçekleştirilememiştir. Bu durum turizm potansiyeli son derece yüksek olan değirmenin atıl kalmasına yol açmaktadır. Bu ve bunun gibi durumlarda kamulaştırma yoluna gidilerek gerekli çalışmalar yapılabilir, koruma ve kullanma dengesi gözetilerek sürdürülebilirlik sağlanabilir.

Geleneksel su değirmenlerinin korunması konusunda görülen temel sorunların başında bu kültür varlıklarının ülkemiz yasal koruma ölçütleri içinde dikkate alınmayarak yasal koruma kapsamı dışında ve tescilsiz durumda bulunmaları gelmektedir (Örs Çorapçioğlu ve Ulusoy Binan, 2017:236). İlçede halen ayakta kalabilmeyi başarmış ve değerlendirilebilir durumdaki değirmenler tescillenerek koruma



altına alınabilir. Bu yapıların korunması ve değerlendirilmesi adına hibe ya da faizsiz kredi destekleri sağlanabilir.

Saha çalışmaları esnasında gerçekleştirilen mülakatlarda, kuruluş yeri bakımından elverişli bir konumda yer alan, su kaynağı bol olan ve yıl boyunca suyu kesilmeyen değirmenlerin, geçmişte, adeta bir un fabrikası gibi çalıştığı, işletmecilerine hatırı sayılır gelir bıraktığı dile getirilmiştir. Değirmen işletmecileri kereste ve yumurta tüccarlarından sonra en fazla gelir elde eden kişiler olarak öne çıkmışlardır. Nitekim bunun tezahürü olarak bazı değirmen sahiplerinin değirmenin yakınında konak tarzında evler yaptırdığı göze çarpmıştır. Ancak bu konutlar da hisseli oluşu ve hissedarlarının kentlerde yaşamaları nedeniyle, değirmenler gibi bakımsızlığa terk edildiği gözlenmiştir. Değirmenlerle birlikte bu yapıların bir bütün halinde tescillenmesi, tamirat ve tadilatı yapılarak yaşatılması yörenin kültürel zenginliğinin korunmasına katkı sunacaktır.

Tüm dünyada kıyı turizmi egemenliğini korusa da son yıllarda farklı ve yeni arayışlar gündeme gelmektedir (Emekli, 2006:54). Kırsal turizm bunlardan biridir. Kırsal turizm; kırsal kültür, doğal çevre ve tarımla bütünleşen, ayrıca diğer turizm türleriyle de son derece kolay entegre olabilen bir turizm türüdür (Soykan, 2003:2). Kırsal turizm, farklılıkların ve zenginliklerin yaşatılması ve gelire dönüştürülmesinde önemli bir araçtır. Bu bağlamda, yöredeki geleneksel yaşamın önemli mekânlarından olan su değirmenleri, gerekli düzenlemeler yapıldıktan sonra birer kırsal turizm varlığı olarak da değerlendirilme potansiyeline sahiptir. Safranbolu ve Amasra gibi iki önemli turizm destinasyonu arasında yer alan ve turizm rotası üzerinde bulunan değirmenler bu kapsamda ele alınabilir. Değirmen müzesi ve kahvaltı mekânı olarak turizme kazandırılabilirler.

#### KAYNAKÇA

- Ceylan, S. (2014). Kaybolmakta Olan Bir Kırsal Maddi Kültür Örneği: Su Değirmenleri(Ağlasun Örneği), *Doğu Coğrafya Dergisi*, 31, 65-82.
- Çelebi, Z. (2005). *XVIII. Yüzyıl Osmanlı Coğrafya Yazarı, Uluslu İbrahim Efendi Bilinmeyen Yönleriyle Tarihsel Coğrafyamız*, İzmit: Altın Kalem Yayınları.
- Deniz, T. & Aydın K. (2020). Somut Kültürel Miras Örneği: Ovacık (Karabük) Kışla Köyü Su Değirmeni, *Doğu Coğrafya Dergisi*, 43, 111-122.
- Dündar, O., Polat, M., Özölçer, İ. H., Tanış, M., Dündar, R. A. & Sekmen, F. (2017). Zonguldak Bölgesi su değirmenleri ve teknik özellikleri. *Uluslararası katılımlı 6. tarihi yapıların korunması ve güçlendirilmesi sempozyumu (2-4 Kasım 2017) bildiriler kitabı* içinde (s. 163-173). Trabzon.
- Devlet Su İşleri [DSİ] (2006). *DSİ Akım Gözlem İstasyonu Genel Bilgileri, Uzun Yıllar Akım Değerleri*. Ankara: Devlet Su İşleri Teknoloji Dairesi Başkanlığı.
- Emekli, G. (2006). Coğrafya, Kültür ve Turizm: Kültürel Turizm, *Ege Coğrafya Dergisi*, 15, 51-59.
- Franco, W., Ferraresi, C. & Revelli, R. (2019). Functional Analysis of Piedmont (Italy) Ancient Water Mills Aimed at Their Recovery or Reconversion, *Machines*, 7 (32), 1-19.
- Gürses, R. & Karababa Taşkın, E. B. (2007). “Anadolu’da Kaybolmakta Olan Bir Maddi Kültür Unsuru: Su Değirmenleri (Beypazarı Örneği)”. *Uluslararası Asya ve Kuzey Afrika Çalışmaları Kongresi Bildiriler Kitabı, Atatürk Kültür, Dil ve Tarih Yüksek Kurumu Yayınları*, 2(2), 645-667.
- İzgi, Ö., (2000). *Çin Elçisi Wang Yen-Te'nin Uygur Seyahatnamesi*, Ankara: Atatürk Kültür, Dil ve Tarih Yüksek Kurumu Türk Tarih Kurumu Yayını.
- Mirzaoğlu, F. G. (2012). Türk Halk Türkülerinde Değirmen Motifi ve Değirmenci Türküleri, *Bilgi*, 62, 159-182.
- Okcu, S. L. (2021). *Ulus Doğal ve Kültürel Varlıklar Envanteri*. Ankara: Pelin Ofset.
- Ögel, B. (1991). *İslamiyet Öncesi Türk Kültür Tarihi*, Ankara: Türk Tarih Kurumu Basımevi.
- Örs Çorapçioğlu, G. & Ulusoy Binan, D. (2017). Su Değirmenlerine Yönelik Bir Belgeleme ve Koruma Yöntemi, *Megaraon Dergisi*, 12(2), 228-248.
- Reza, P. M. & Leylian, M. (2010). Traditional Architecture of Iranian Water Mills in Reference to Historical Documents and the Case Studies, *Asian Culture and History*, 2 (2), 243-251.

- Salman, F. (2002). Özvatan'da Eski Su Değirmenleri. *Atatürk Üniversitesi Güzel Sanatlar Enstitüsü Dergisi*, 8, 75-88.
- Soykan, F. (2003). Kırsal Turizm Ve Türkiye Turizmi İçin Önemi, *Ege Coğrafya Dergisi*, 12, 1-11,
- Şenol, E., (2020). Batlama Çayı Havzası (Giresun) Su Değirmenleri, *International Journal of Geography and Geography Education (IGGE)*, 42, 724-752.
- Türk Dil Kurumu [TDK] (t.y.). "Değirmen", <https://sozluk.gov.tr/>. Erişim: 10.11.2022
- Tosun Soyel, N. & Ahunbay, Z. (2011). Kuzey Kıbrıs'taki Tarihi Su Değirmenlerinin Koruma ve Yeniden Kullanım Önerileri, *itüdergisi/a mimarlık, planlama, tasarım*, 10 (1), 105-115.
- Yıldırım, A. & Şimşek H. (2008). *Sosyal Bilimlerde Nitel Araştırma Yöntemleri*. Ankara: Seçkin Yayıncılık.
- Yiğit, A. (2007). XIV-XVI. Yüzyıllarda Mentеше Livasında Değirmenler, *Muğla Üniversitesi Sosyal Bilimler Enstitüsü Dergisi (İLKE)*, 18, 97-155.