



International JOURNAL of SOCIAL and HUMANITIES SCIENCES RESEARCH (JSHSR)

Uluslararası Sosyal ve Beşeri Bilimler Araştırma Dergisi

Received/Makale Geliş 26.06.2023
Published /Yayınlanma 31.08.2023
Volume/Issue (Cilt/Sayı)-ss/pp 10(98), 2160-2168

10.5281/zenodo.8309630
Araştırma Makalesi
ISSN: 2459-1149

Öğr. Gör. Ayşe YILDIRIM

<https://orcid.org/0000-0002-7722-6193>

Mehmet Akif Ersoy Üniversitesi, Bucak Emin Gülmez Meslek Yüksekokulu, Tasarım Bölümü, Burdur / TÜRKİYE

Kaplanlı Köyü Kolanları ve Avadanlıkları Üzerine Bir Araştırma

Research on Kaplanlı Village Girths and Tools

ÖZET

Bu çalışmada, Türk el dokuma sanatı içerisinde yer alan ve özgünlük sergileyen Kaplanlı Köyü (Keçiborlu – Isparta) kolan dokuma örnekleri incelenmiştir. Köyün yerleşimcileri Sarı Keçili yörüklerindedir. Kolan dokumacılığı önceki yıllarda yoğun olarak yapılmakta iken, günümüzde az da olsa dokunulmaktadır.

Araştırmamızda önceki tarihlerde ya da güncel çarpana ile dokunmuş 13 kolan incelenmiştir. Bunlardan 3 tanesi göz, 4 tanesi dişeme, 2 tane kıvrım ve 4 tanesi yeleydi motiflidir. Kolanların çoğunlukla ortalama olarak 2 cm ende (minimum 1.5cm) ve 450 cm (maksimum 465cm) boyda oldukları görülmüştür.

Dokunulan kolanların çoğunlukla taşıma, bağlama ve çeyiz amaçlı olarak dokunduğu belirlenmiştir. Dokumalarda: çoğunlukla mavi, kırmızı, yeşil, beyaz, siyah; az oranda da turuncu, mor, pembe ve kahverenginin kullanıldığı görülmüştür. Kolanların: çarpana kartı, kılıç, sıkıştırma tarağı, mekik, yumak gibi avadanlıklarla dokunduğu tespit edilmiştir.

Anahtar Kelimeler: Kaplanlı Köyü, Kolan, Çarpana, Yer Tezgâhı.

ABSTRACT

In this study, the belt weaving samples of Kaplanlı Village (Keçiborlu - Isparta), which is in Turkish hand-weaving art and exhibits originality, were examined. The settlers of the village are from Sarı Keçili nomads. While girth weaving was done intensively in previous years, today it is woven even a little.

In our research, 13 belts woven with previous or current multipliers were examined. 3 of them with eyes, 4 with mice teeth, 2 with folds, and 4 with yelld motifs. It was observed that the girths were mostly 2 cm in width (minimum 1.5 cm) and 450 cm (maximum 465 cm) in length.

It was determined that the woven girths were mostly woven for carrying, binding, and dowry purposes. In weavings: mostly blue, red, green, white, and black; It was observed that orange, purple, pink, and brown were used in a small amount. It has been determined that the girths are woven with tools such as carpana card, sword, compression comb, shuttle, and ball.

Keywords: Kaplanlı Village, Girth, Çarpana, Floor Bench.

1. GİRİŞ

Göçebe yaşam sürmüş olan toplumlarda, farklı gereksinimler için dokunmuş ve kullanılmış olan kolanlar, enleri dar, boyları oldukça uzun şerit halinde çözgü yüzlü dokumalardır. Kolan dokumacılığı, Anadolu'da tarih öncesi dönemlerde kullanılan dokuma tekniklerindedir.

Bağ, bağcık, ip, kulp, kuşak gibi isimlerle anılan kolan dokumalar çarpana, gücü ve örme tekniği ile dokunmaktadırlar (Atlıhan, 2020:191). Kullanım yerlerine göre teknikler, malzeme, boyut, renk ve desenlerinde farklılıklar görülmektedir. Anadolu'da yaşam şekillerinin bir parçası olarak, yerleşik yaşama geçmiş olan yörükler tarafından hala dokunmaya devam edilmektedir.

Kadın ve erkek giyiminde, çocukların yetiştirilmesinde, taşımacılıkta, hayvanlarda, çadırlarda kullanımasının yanısıra barutluk, kılıç askısı, silah kabı, kement, Kuran bağı gibi bir çok alanda da kullanılan kolanlar işlevlerine göre çarpana, gücü ve örme teknikleri ile dokunmaktadırlar (Atlıhan, 2012:131; Akpınarlı ve Ortaç, 2007: 52; Kahvecioğlu ve Akakça, 2006:730; Kosswig, 1969:87).

Kullanılan araç ve tekniğe göre ise kartlı ya da kartsız olarak iki gruba ayrılan kolan dokumaların kartlarla dokunan örneklerine “çarpana dokuma” ya da “kartlı kolan dokuma” çözgü ve atkı olarak bilinen iki iplik sisteminin temel oluşturduğu, yün, kıl, pamuk ipliklerle yer tezgâhında dokunan, kartların yerine gücü çubuğu ile açılan ağızlıktan geçirilen atkı ipliklerinin sıkıştırılmasıyla elde edilen, çözgü yüzlü şerit halindeki dokumalara “kolan dokuma” ya da “kartsız kolan dokuma” denilmektedir. Kolan dokuma ile çarpanalı kolan dokuma benzer görünse de kullanılan araç ve tekniğe göre farklılık göstermektedir. Kolan dokuma üç ayak, tevni, tavnı, konu gibi isimlerle anılan yer tezgâhında dokunur. Çarpanalı kolan dokuma ise özel bir tezgâh gerektirmeden çarpanlar yardımı ile dokunur (Sarioğlu vd. 2004: 134; Yalman (1977: 472). Çarpana, kösele, formika, ahşap, mukavva ve benzeri malzemelerden, avuca sığabilecek büyüklükte,

üçgen, kare veya altıgen şeklinde kesilmiş plakalar, çarpana dokumayı ise yukarıda tarifi yapılan plakaların, köşelerinde bulunan deliklerden geçirilen çözümlü ipliklerinin, çarpanaların belli sayılarda ileri geri, sağa sola çevrilmesi ile oluşan ağızlıktan atkılı ipliğinin atılması sonucu gerçekleştirilen, çözümlü ve atkılı iplikleri, yün, pamuk ve ipek olabilen, el dokumacılığı kapsamında yapılan, çözümlü yüzlü, ince kuşak şeklinde imal edilen dokuma türü ya da dokuma tekniği olarak tanımlanmaktadır (Dalataban, 1990:68).

Çarpana dokumalar, belirli genişlikte şerit dokumalar için 3-4-6-8 köşeli, gücü görevini gören, deve gönü, tahta gibi malzemelerden yapılan “çarpana” adı verilen levhalarla yapılan dokumalardır (Er, 2009:37).

Günümüzde de süsleme ve ticari amaçlı bir çok üründe özellikle çarpana dokumalar kullanılmaktadır. Çanta, kitap ayracı, kemer, takı, şal, örtü kenarı süsü, yastık pano gibi birçok tasarımda kolan dokumaların kullanıldığı görülmektedir. Kolanlardaki renk ve desenler de kullanım alanlarına ve tekniklerine göre değişmektedir. Genellikle geometrik şekillerden oluşan desenler kullanıldıkları yere göre basit ya da karmaşık yapıda olabilmektedir (Atlıhan, 2012:132). Kullanılan teknik ve çözümlü iplik sayısı da desenlerin oluşturulmasında önemli rol oynamaktadır..

Anadolu'nun bir çok yerinde kolan dokumalarda kıvrım (koç boynuzu), göz, bıçak ucu, keme dişi gibi motiflerin kullanıldığı görülmektedir. Dokunduğu yörede yetiştirilen kök boyalara göre kullanılan renklerin değişiklik gösterdiği kolan dokumalarda sıklıkla sarı, mavi, kırmızı, mor, siyah, beyaz renklerin kullanıldığı belirtilmektedir (Atlıhan, 2012:132). Yine Atlıhan (2012), desenlerin öne çıkmasını sağlamak için canlı ve zıt renklerin kullandığı kolanlarda dokuyucuların kendi sanatsal yeteneklerini farklı motifleri, farklı renkleri kullanarak otraya çıkardıklarını söylemektedir.

Çalışmamızda Kaplanlı köyünde tespit edilen kolan dokumaların kullanım alanları, malzemeleri, teknikleri, renk ve desenleri incelenerek Türk dokuma sanatına ait bilgilere katkı yapılmaya çalışılmıştır.

2. MATERYAL ve YÖNTEM

Bu çalışmada kolanlarını incelenen Kaplanlı (Eber) Köyü, Isparta Keçiborlu ilçesine bağlı bir yörük köyüdür. Sakinleri Sarı Keçili Yörüklerinden olup geleneksel değerlerini az da olsa sürdürebilen yörelerimizdendir. El dokumaları bağlamında halı ve kilim, genel olarak nadiren yapılmakla birlikte yörede bağcık olan bilinen kolan dokuması hala sürdürülmektedir.

Araştırmada kolan dokuması yapıp satışı yapanlardan başlanarak, eskiden kolan dokuduğu bilinen aileler ziyaret edilmiştir. Bulunan kolan örnekleri hakkında dokuyan kişilerden, dokunma şekli, dokunma koşulları, tarihi, kullanılan ipler ve boyanma şekli, dokunma amacı gibi konularda bilgiler alınmıştır. Yine kolan örnekleri fiziksel olarak incelenmiş, ölçümleri yapılmış, fotoğrafları çekilerek kayıt altına alınmıştır.

3. BULGULAR

Yerleşimcilerinin Sarıkeçili Yörüklerine dahil olan Kaplanlı (Eber) köyünde az oranda da yörede bağcık olarak bilinen kolan dokuması hala sürdürülmekte olduğu belirlenmiştir.

Kolan dokumada önceki yıllarda halı dokumada kullanılan yün ve kök boyalarla boyanan ipler kullanılmasına karşın, son yıllarda sanayi tipi iplerin kolay bulunurluğu ve ucuz olması nedeni ile orlon iplerden dokunduğu gözlenmiştir

İncelememizde kolanların çarpana ile dokuduğu belirlenmiştir. Dokumada kullanılan araç ve gereçler şunlardır:

3.1. Çarpana

Dokuma tezgahının bir parçası olan dört delikli kare biçiminde bir tahtadır. Çarpana, Asya göçebeleri arasında ve Anadolu'da kullanılan dokuma tezgahlarının en basit türü ve bu tezgahlarda dokunan dokumalara verilen genel addır. Çarpanada kolan, kemer, kuşak, eğer süsleri ve ip çeşitleri gibi eni dar, boyu uzun dokumalar dokunur, örme ve dokuma tekniği bir arada kullanılır (Şekil 1).



Şekil 1. Fatime Günay ve Ayşe Yıldırım'a ait çarpanalar

3.2. Kılıç

Çözümler arasından geçen atkı ipliğini sıkıştırmak için kullanılır (Şekil 2).



Şekil 2. Kılıç

3.3. El Tarağı

Tarama işlemi geleneksel olarak evlerde tahta bir gövdeden ve demir dişlerden oluşan tarak ile yapılır. Demir dişlere geçirilen yün iki elle karşılıklı çekilerek tekrar tekrar taranır (Şekil 3).



Şekil 3. Tarak

3.4. Kirman

Kullanılan yüne büküm vermek, eğirmek ve iplik haline getirmek için kullanılan, orta eksen çubuğu ve buna geçirilen iki tahta kanat parçasından meydana gelen alettir (Şekil 4).



Şekil 4. Kirman

3.5. Fakı

Kolanda dokunulacak olan motif örneğine fakı denilmektedir (Şekil 5).



Şekil 5. Göz motifine ait dokuma fakısı

3.6. İplik

Kolan dokumalarda geçmişte genellikle yün ve kıl iplikler kullanılmıştır. Günümüzde dokumada kullanılan iplerin, sektördeki gelişmelere koşut bir şekilde artması çok farklı nitelikte iplerin kullanılmasına imkan vermiştir. Araştırma sahasında önceki yıllarda dokuyucuların kendi eğirikleri yün ipleri kök boyalarla boyadıkları ve dokumada kullandıkları söz konusu iken günümüzde kolay eldesi ve maliyetlerinin düşük olması nedeniyle orlon iplerin de sıklıkla kullandığı gözlenmiştir.

Köyde dokunan kolanlar daha çok hayvanlarda yük taşımak, bebekleri sırtta taşımak, genç kızların çeyizlerine koymak ve cenazenin kefenine sarılıp bağlanmasında kullanılmaktadır. Kolanların genel olarak çarpana tekniği ile dokunduğu gözlenmiştir (Tablo 1).

Tablo 1. Kaplanlı Köyünde Tespit Edilen Kolanlar.

Motif ismi	Dokuyan	Tarih	Ölçüleri (cm)	Kullanım	Renkler
Göz	Zahide Akdoğan	1980	2x465	Sırtta taşıma	Mavi, kırmızı, bordo, yeşil
Göz	Fatime Günay	2012	2x358	Çeyiz, bağlama	Mavi, kırmızı, beyaz, siyah
Göz	Şerife Arıkan	2010	1.5x320	Çeyiz, bağlama	Mavi, kırmızı, beyaz, yeşil
Dişeme	Şerife Arıkan	2010	2x420	Çeyiz, bağlama	Mavi, kırmızı, beyaz, siyah
Dişeme	Ramazan Yavuz	2019	1.9x425	Sırtta taşıma	Kırmızı, beyaz, yeşil, siyah
Dişeme	Ramazan Yavuz	2019	2x418	Sırtta taşıma	Pembe, beyaz, mor, siyah
Kıvrım	Gülsüm Yurt	1983	2x400	Çeyiz, bağlama	Mavi, kırmızı, beyaz, siyah
Kıvrım	Zahide Akdoğan	1990	2x452	Sırtta taşıma	Mavi, pembe, kahverengi, siyah
Yeleydi	Rukiye Yıldırım	1988	2x310	Bağlama	Mavi, kahverengi, beyaz, siyah
Yeleydi	Halime Yıldırım	1982	2x321	Bağlama	Mavi, kahverengi, beyaz, mürdüm
Yeleydi	Fatime Günay	1988	2x328	Taşıma	Beyaz, siyah, turuncu, yeşil
Yeleydi	Nuray Günay	1996	2x355	Çeyiz	Kırmızı, mor, kahverengi, yeşil

Araştırmamızda yörede göz kıvrım dişeme ve yeleydi motiflerinin kullanıldığı kolan dokumalarının yapıldığı tespit edilmiştir. Bunlar:

3.7. Göz Motifli Kolan

Göz motifi, nazara ve kötülöklere karşı korunma amaçlı kullanılan ve çeşitli şekillerde stilize edilmiş geometrik forma sahip bir motiftir. Göz motifi, Anadolu'da birçok dokumada olduğu gibi kolan dokumalarda da sıklıkla kullanılmaktadır.

Tespit edilen Göz Motifli Kolanlar:

3.7.1. Zahide Akdoğan'a Ait Göz Motifli Kolan



Şekil 6. Zahide Akdoğan'a Ait Göz Motifli Kolan

Kompozisyon Özellikleri: Dokumada desen art arda gelen ve kırmızı renkli eşkenar dörtgenin yeşil renkli ip ile kontürle çevrelenen göz motifiyle oluşturulmuştur. Atkı ipi olarak mavi ip kullanılarak kompozisyon tamamlanmıştır.

3.7.2. Fatime Günay'a Ait Göz Motifli Kolan



Şekil 7. Fatime Günay'a Ait Göz Motifli Kolan

Kompozisyon Özellikleri: Beyaz zeminde kırmızı renkli eşkenar dörtgenlerden oluşturulmuş göz motifleri mavi renkli ip ile kontür çekilerek oluşturulmuş ve siyah atkı ipi kullanılarak kompozisyon tamamlanmıştır

3.7.3. Şerife Arıkan'a Ait Göz Motifli Kolan



Şekil 8. Şerife Arıkan'a ait Göz motifli kolan

Kompozisyon Özellikleri: Eşkenar Dörtgenlerden oluşturulmuş göz motifleri kullanılmıştır.

3.8. Dişeme Motifli Kolan

Kolanda yer alan temel motifin diş benzemesi nedeniyle bu isim verilmiştir. Ayrıca keme dişi, sıçan dişi olarak ta tanımlanmaktadır.

Tespit edilen Dişeme Motifli Kolan örnekleri

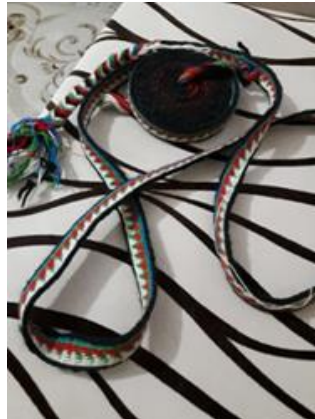
3.8.1. Şerife Arıkan'a Ait Dişeme Motifli Kolan Örneği



Şekil 9. Şerife Arıkan'a Ait Dişeme Motifli Kolan

Kompozisyon Özellikleri: Dokumanın kompozisyonu kırmızı ve beyaz zeminde mavi renkli ip ile oluşturulan dişeme motifinden meydana gelmektedir. Desen siyah atkı ile tamamlanmaktadır.

3.8.2. Ramazan Yavuz'a Ait Dişeme Motifli Kolan



Şekil 10. Ramazan Yavuz'a Ait Dişeme Motifli Kolan

Kompozisyon Özellikleri: Dokumada kompozisyon kırmızı ve beyaz zemini birbirinden ayıran ve yeşil renkli ip ile dişeme motifini oluşturulduğu desenden meydana gelmektedir. Siyah renkli atkı le kompozisyon tamamlanmaktadır.

3.8.3. Ramazan Yavuz'a Ait Dişeme Motifli Kolan



Şekil 11. Ramazan Yavuz'a Ait Dişeme Motifli Kolan

Kompozisyon Özellikleri: Dokumada kompozisyon kırmızı ve beyaz zemini birbirinden ayıran ve yeşil renkli ip ile dişeme motifini oluşturulduğu desenden meydana gelmektedir. Siyah renkli atkı ile kompozisyon tamamlanmaktadır.

3.9. Kıvrım (Koç Boynuzu) Motifli Kolan

Kolanda hakim motifin uç kısmının tekli koç boynuzu motifine benzer eğri uçlu motif nedeni ile bu isim verilmiştir. Özel dokunan bir motiftir (Şekil 12). Geleneksel Anadolu dokumalarında kahramanlık güç erkeklik ve bereket sembolü olarak kullanılan bir motiftir Kolan dokumalarında da sıklıkla kullanılmaktadır ve kıvrım adı da verilmektedir.

Tespit edilen kıvrım motifli kolanlar:

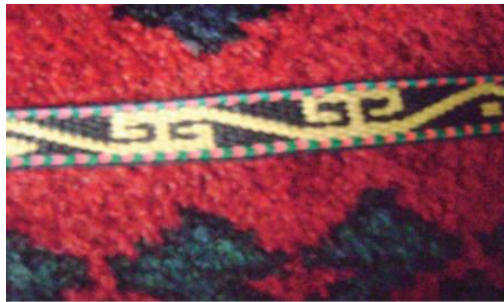
3.9.1. Gülsüm Yurt'a Ait Kıvrım Motifli Kolan



Şekil 12. Gülsüm Yurt'a Ait Kıvrım Motifli Kolan

Kompozisyon Özellikleri: Dokumada hakim motifin uç kısmının tekli koç boynuzu motifine benzediği için bu isim verilmiştir. Özel dokunan bir motiftir. Köyde usta dokuyucu olan Gülsüm Yurt tarafından dokunmuştur. Araştırmamızda bu motifde dokunan tek bir örneğe rastlanmıştır. Yük taşımada kullanılmak üzere üretilmiştir

3.9.2. Zahide Akdoğan'a Çift Kıvrım kolan



Şekil 13. Zahide Akdoğan'a ait Çift Kıvrım Kolan

Kompozisyon Özellikleri: Dokumanın yüzeyi artarda gelen ve yörede kıvrım da denilen koç boynuzu motifinin kullanılmasıyla desenlendirilmiştir. Mavi renkli atkı ipi kullanılmıştır. Yük taşımada kullanılmak üzere üretilmiştir

3.10. Yeleydi motifli Kolan

Kullanılan motif Fethiye Ala çul dokumalarında kullanılan yel eğdi ya da tıncacık adı verilen motifle benzerlik göstermektedir.

Tespit edilen Yeleydi motifli kolanlar

3.10.1. Rukiye Yıldırım'a Ait Yeleydi Motifli Kolan



Şekil 14. Rukiye Yıldırım'a Ait Yeleydi Motifli Kolan

Kompozisyon Özellikleri: Dokumada beyaz zeminde mavi ve mor renkli yeleydi motifi kullanılarak kompozisyon oluşturulmuştur. Siyah renkli atkı ile kompozisyon tamamlanmıştır.

3.10.2. Halime Yıldırım'a Ait Yeleydi Motifli Kolan



Şekil 15. Halime Yıldırım'a Ait Yeleydi Motifli Kolan

Kompozisyon Özellikleri: Dokumanın kompozisyonu yeleydi motifinin art arda yerleştirilmesiyle oluşturulmuştur. Mavi ve bordo renklerin kullanıldığı desen beyaz zeminde siyah atkı ipliğiyle sonlandırılmaktadır.

3.10.3. Fatma Günay'a Ait Yeleydi Motifli Kolan



Şekil 16. Fatma Günay'a Ait Yeleydi Motifli Kolan

Kompozisyon Özellikleri: Dokumada desen yeşil ve turuncu renkli yeleydi motifinin beyaz zeminde kullanılmasıyla oluşturulmuştur. Siyah renkli ip ile kompozisyon tamamlanmaktadır.

3.10.4. Ayşe Nuray Günay'a Ait Üçlü Yeleğdi Motifli Kolan



Şekil 17. Ayşe Nuray Günay'a Ait Üçlü Yeleğdi Motifli Kolan

Kompozisyon Özellikleri: Kompozisyon açık ve koyu yeşil, mavi, kırmızı renklerin kullanıldığı yeleydi motiflerinin art arda yerleştirilmesiyle oluşturulmuştur.

3.10.5. Ayşe Nuray Günay'a Ait Tekli Yeleğdi Motifli Kolanlar (Şekil 18)



Şekil 16. Ayşe Nuray Günay'a Ait Tekli Yeleğdi Motifli Kolanlar

Kompozisyon Özellikleri: Dokumaların deseninde pembe, yeşil, sarı renkli yeleydi motifleri kullanılmıştır.

4. SONUÇ ve ÖNERİLER

Araştırmanın yapıldığı Kaplanlı köyü (Keçiborlu, Isparta), kısmen geleneksel Yörük yaşantısının sürdürüldüğü nadir köylerden biridir. Köyde kolan dokuma geleneği az da olsa sürdürülmektedir. Köyde genç kuşakların kolan dokumacılığını bilmediği ve ilgisiz olduğu gözlenmiştir. Kolanlar önceki yıllarda ihtiyaç amaçlı dokunan kolanlar günümüzde bebek bağlamak, çeyiz ve cenazede kullanılmak üzere bir gelenek haline geldiği için dokunmaktadır. Bu yüzden köydeki sağlam kalmış kolan örneklerine yalnızca sandıklarda rastlanmıştır. Kullanılan yanışlarda dokuyucunun belleğindeki ve örnek kart "fakı"lardaki yanışların aynısı kullanıldığı için herhangi bir değişime rastlanılmamıştır. Kolanlarda kullanılan motif (yanış) adları; göz, dişeme, kıvrım ve çifte kıvrım olarak belirlenmiştir. Motifler açısından yörede dokunan kolanların, diğer yörelerdeki dokumalarda kullanılan motifler ile benzerlik taşıdığı görülmüştür (Etikan ve Ölmez, 2016: 971)

Kaplanlı köyü kolan dokumacılığı örneğinden ve daha önce yapılan çalışmalardan yola çıkarak, günümüzde Anadolu'da kolan dokumaların geleneksel yaşama kültürünü devam ettiren çok az sayıda köyde varlığını sürdürdüğünü söylemek mümkündür. Kolan dokumaların varlığını sürdürebilmesi için ülkemizde kolan dokuma yapılan köylerin ve kolan dokuma örneklerinin tespit edilerek renk, desen ve teknik özelliklerinin belirlenmesi, farklı tasarımlarla yeni kullanım alanlarının yaratılması, turizmde hediyeelik eşya yapımında kullanılması gibi girişimlerde bulunulması gerekmektedir.

KAYNAKLAR

- Akpınarlı, H, F., Ortaç S. (2007). *Ankara Çubuk İlçesi Çarpana Dokumaları*, S. Ü. Selçuklu Arş. Mrk. I. Uluslararası Türk El Dokumacılığı Kongresi Bildirileri Kitabı, Konya, s. 80-85
- Atlıhan, Ş. (2020). Çarpana Dokumaların Sanatsal Özellikleri. *Folklor Akademi Dergisi*, 3(4), 190-201.
- Daltaban, K. D. (1990). *Tabletli Kolan Dokumacılığı ve Çeşitli Tekniklerle Dokunmuş Kolanların Desenleri Üzerinde Bir Araştırma*. [Yayınlanmamış Yüksek Lisans Tezi], Fen Bilimleri Enstitüsü, Ankara Üniversitesi.
- Etikan, S. ve Ölmez, F.N. (2016). Fethiye Alaçul Dokumaları. *Uluslararası Sosyal Araştırmalar Dergisi*, 9(42), 967-977.
- Er, D. F. (2009). *Manisa İli Gördes İlçesi Kalemoğlu Köyü Kolan Dokumacılığı ve Kullanım Alanları. II. Uluslararası Türk El Dokumaları Kongresi ve Sanat Etkinlikleri*. S.Ü. Selçuklu Araştırma Merkezi Başkanlığı Yayınları.
- Kahvecioğlu, H. ve Akakça, Z. (2006). *Beyağaç İlçesi Uzunluk Köyü Kolan Dokumacılığı*. Denizli I. El Sanatları Kongresi (Uluslar Arası Katılımlı):1-20, 10-12 Mayıs 2006, Denizli.
- Kosswig, L. (1969). Çarpanacılık ve İstanbul Topkapı Sarayı Müzesinde Bulunan Çarpana dokumaları. *Türk Etnoğrafya Dergisi*, (XII), 83-109.
- Sarıoğlu, H., Ergenekon, C., Ülger, N. ve Başaran, F. N., (2004). *Çarpanalı Dokumalar*. Ya-Pa Yayın.
- Yalman, A.R. (1977). *Cenupta Türkmen Oymakları II*. Kültür Bakanlığı Yayınları.