



# International JOURNAL of SOCIAL and HUMANITIES SCIENCES RESEARCH (JSHSR)

Uluslararası Sosyal ve Beşeri Bilimler Araştırma Dergisi

Received/Makale Geliş 29.06.2023  
Published /Yayınlanma 31.08.2023  
Volume/Issue (Cilt/Sayı)-ss/pp 10(98), 2002-2015

10.5281/zenodo.8306896  
Araştırma Makalesi  
ISSN: 2459-1149

Dr. Öğretim Üyesi İlknur ACAR ATA

<https://orcid.org/0000-0002-6080-1307>

Niğde Ömer Halisdemir Üniversitesi, Mimarlık Fakültesi, Mimarlık Bölümü, Niğde / TÜRKİYE

## Doğal ve Kültürel Mirasın İletişim Dinamiğinde Ekoturizm Faaliyetlerinin Planlanması: Niğde Yeşilburç Köyü Örneği

### Planning of Ecotourism Activities in the Communication Dynamics of Natural and Cultural Heritage: The Case of Niğde Yeşilburç Village

#### ÖZET

Buldukları coğrafyanın sağladığı doğal zenginliklerle birlikte kültürel miras değerleri tarihi yerleşimler için ekoturizmin geliştirebileceği potansiyelleri sağlamaktadır. Yerleşimin özgün dokusunu bozmadan, yerel yaşamını etkilemeden ekonomik getiri sağlama hedefli ekoturizmin planlanması doğa turizmi ve kültür turizmi için gelecek potansiyel ziyaretçinin de beklentilerini de dikkate almayı gerektirmektedir. Bu çalışmada seçilen örneklem özelinde bu durum irdelenmektedir. Niğde ili merkez ilçeye bağlı Uzandı Vadisi'ne doğru eğime konumlanan eski bir Rum köyü olan Yeşilburç Köyü örneklem olarak seçilmiştir. Yerleşimin ekoturizm potansiyelinin değerlendirilmesine ve geliştirilmesine yönelik alan çalışmasına bağlı analiz-sentez araştırması gerçekleştirilmiştir. Yapılan analizler sonucunda köyde ekoturizme yönelik mevcut durum ve faaliyetler ortaya konulmuştur. Köyde Uzandı Vadisi'nin sağladığı ekolojik-doğal güzelliklere yönelik doğa turizmine teşvik eden doğa yürüyüş parkuru düzenlenmiştir. Yeşilburç Kilisesi'nin giriş cephesinden vadiye uzanan cam teras yapılmış, tarihi yapı müze olarak yeniden kullanılmaktadır. Yerleşime sonradan nüfus mübadelesi ile gelen yerel halk geleneklerini devam ettirmektedir. Yöresel mutfağın ürünlerinin gelecek nesillere aktarılması ve yerelde kadınların ekonomilerine katkı sağlanması için köyde kadın kooperatifi kurulmuştur. Köyün koruma altındaki tarihi yerleşim çekirdeğinde nüfus mübadelesi ile göç eden Rumlardan kalma kilise, hamam gibi anıtsal nitelikteki yapıların yanı sıra geleneksel taş konaklar vardır. Yapılan analizdeki tespitler sonucunda doğa, kültürel miras iletişim dili olarak ekoturizme yönelik gerçekleştirilmeye çalışılan faaliyetleri destekler nitelikte kültürel mirası yaşatarak koruma odaklı yerel kullanıcıların ve potansiyel ziyaretçilerin etkileşimini artıracak öneriler geliştirilmiştir.

**Anahtar Kelimeler:** Ekoturizm, Koruma, Kültürel Miras, Yeşilburç Köyü, Yeniden Kullanım.

#### ABSTRACT

Cultural heritage values together with the natural richness provided by the geography they are located provide the potential that ecotourism can develop for historical settlements. Planning eco-tourism with the aim of providing economic return without disturbing the original texture of the settlement and without affecting the local life requires considering the expectations of the potential visitors for nature tourism and cultural tourism. In this study, this situation is examined in the selected sample. Yeşilburç Village, an old Greek village located on the slope towards the Uzandı Valley of the central district of Niğde Province, was chosen as a sample. Analysis-synthesis research based on fieldwork was carried out for the evaluation and development of the ecotourism potential of the settlement. As a result of the analyzes made, the current situation and activities for ecotourism in the village were revealed. In the village, a nature walking track that encourages nature tourism has been organized for the ecological-natural beauties provided by the Uzandı Valley. The glass terrace extending from the entrance of Yeşilburç Church to the valley has been built, and the historical building is reused as a museum. The local people, who came to the settlement with the population exchange, continue their traditions. A women's cooperative was established in the village in order to transfer the products of the local cuisine to future generations and to contribute to the local women's economy. In the protected historical settlement core of the village, there are traditional stone mansions as well as monumental structures such as church and bath, which were left by the Greeks who migrated with the population exchange. As a result of the determinations made in the analysis, suggestions have been developed to increase the interaction of conservation-oriented local users and potential visitors by keeping the cultural heritage alive, which supports the activities aimed at ecotourism as the communication language of nature and cultural heritage.

**Keywords:** Ecotourism, Conservation, Cultural Heritage, Yeşilburç Village, Reuse.

## 1. GİRİŞ

Kitle turizmi yerleşimlere ekonomik getiri sağlarken beraberinde birçok sorunu da getirmektedir. Özellikle tarihi çevreyi oluşturan yapıları çevredeki kültürel miras varlıkları kenti ziyaret eden turist yoğunluğu arttıkça kontrolün sağlanamamasına bağlı zarar görmektedir. Korunması gereken yerleşimlerde duyarlı kullanım dengesi kurabilecek turizmin getirisinden yerel halkın öncelikli yarar sağlayabileceği, uygulamaya elverişli, alternatif bir turizm şekli olarak ekoturizm görülmektedir (Dinç & Karakök, 2021). Köy yerleşimi alanlarında doğaya, kültürel ve mimari değerlere, yörenin tarihsel ve karakteristik özelliklerine ve sosyal yaşamına saygılı bir şekilde ekonomik katkıyı turizm çevre uygunluğu amacıyla gerçekleştiren hizmetler ekoturizmle sağlanabilmektedir (Tuğun & Karaman, 2014). Ayrıca bu turizm türü temelde korumayı desteklerken korunması gereken alanda çevresinde ve orada yaşayan topluluğa da getiri sağlama stratejisi ortaya koymaktadır (Keyder & Yenal, 2004).

Çağımızda daha çok tercih edilen turizm rotaları, doğal güzellikleri ile tarihi zenginliklere sahip peyzajı bozulmamış özgün yöreler olmaktadır (Akten & Akten, 2011). Türkiye, UNESCO dünya miras listesinde yer alan varlıkları ile ekoturizm, sağlık, kültür, inanç, gastronomi turizminde önemli bir avantaja sahiptir. Geleneksel özgün dokuya sahip bu yerleşimler koruma altında olduğu için bu alanlarda uygulanan turizm stratejileri dikkatli bir planlama gerektirmektedir. Plansız bir şekilde kontrolsüz gelişen turizm, kaynaklar üzerinde olumsuz sonuçlara neden olabilmektedir (Pearce, 1989). Korunan alanlarda da ekoturizmin potansiyel faydaları planlama ve yönetimde ekolojik, ekonomik ve sosyal hedeflerde dengeli bir şekilde ele alınmazsa çevresel hasarlara yol açmaktadır (Ecemiş, 2023; Kanatlı, 2008).

Ülkemizde 2000-2020 yılları arasında yapılan ekoturizm konulu tez çalışmalarındaki araştırmalar saha alanlarındaki çeşitliliği, ekoturizme verilen önemi ve güncel değeri göstermektedir (Dinç & Karakök, 2021). Demir (2015) somut olmayan kültürel mirası ekoturizm açısından değerlendirmiştir. Ünal (2019) mimari miras yapıları geleneksel evlerin ekoturizme kazandırılmasına yerel halkın tutumunu irdeleyen bir tez araştırması gerçekleştirmiştir. Bu çalışmada seçilen Niğde ili için ekoturizm ile ilgili gerçekleşen faaliyetleri ve geliştirilebilecek önerileri içeren yüksek lisans tez çalışmaları da yapıldığı da belirlenmiştir. Yalçın (2007)'in "Çiftlik ilçesi (Niğde) doğal kültürel coğrafya araştırmaları ve ekoturizm potansiyeli" başlıklı tez çalışması ile Şahin (2007)'in "Ulukışla ilçesi (Niğde) doğal kültürel coğrafya araştırmaları ve ekoturizm potansiyeli" üzerine yaptığı tez çalışmasında sahada örneklem seçilen bölge için ekoturizm faaliyetleri ve ekoturizmin geliştirilmesine yönelik öneriler getirilmiştir. Niğde ilindeki turizm çeşitleri ve değer matrisini gösteren, medeniyetlerin yaşatıldığı şehir olarak turizmi irdeleyen çalışma da bulunmaktadır (Alpaslan & Tutar, 2013). Öcal (2013), Niğde Gümüşler Manastarı'nın kültürel miras varlığı olarak turizm potansiyelini ortaya koymuştur. Ata ve Başar (2019) mimari miras varlıklarının turizm potansiyelini değerlendiren Ferteke, Uluğaç ve Hançerli köylerini kapsayan bir çalışma yapmıştır. Niğde ili Altunhisar ilçesini kültür turizmi kapsamında değerlendiren Çetin (2020), ilçenin tanıtılması için önerilerde bulunmuş, potansiyellerin üzerinde durmuştur. Ecemiş (2023), Niğde ekoturizminde yerel halkın ekoturizme yönelik bilinç algısının ölçüldüğü tez çalışması gerçekleştirmiştir. Bu çalışmalar Niğde ilindeki ekoturizm potansiyeli, yerel halkın bu konudaki bilinci ve il kapsamında ekoturizm çeşidine olan ilgi düzeyini göstermektedir. Araştırmada Niğde ilinde yapılan diğer çalışmalarda ele alınmamış olan Niğde Yeşilburç Köyü, ekoturizme yönelik faaliyetleri, sahip olduğu doğal ve kültürel miras değerlerine bağlı örneklem olarak seçilmiştir. Bu çalışmada, ortaya konulan tespit ve önerilerin yerel yönetimlerce hazırlanacak projeleri geliştirmesi ve ildeki diğer ekoturizm potansiyeli taşıyan yerleşimlere örnek teşkil etmesi amaçlanmaktadır.

### 1.1. Yöntem ve Materyal

Bu çalışmada doğal ve kültürel miras değerlerine sahip tarihi yerleşimlerde turizmin sosyal, ekonomik ve çevresel sürdürülebilirliği koruma dengesi gözetilerek özellikle yapıları kültürel miras varlıklarının kullanımını içeren bir yöntem izlenmektedir. Tarihi yerleşimlerin zaman içerisinde, yerelde yaşayanların geçinmek için uğraştığı tarım temelli ekonomik getiriyi sağlayacak genç nüfusu kaybetmeleri nedeniyle sağlayamamaları ya da çağın konfor koşullarına uygun ihtiyaçların geleneksel evler/konaklar tarafından karşılanmasının zorlukları gibi sosyo-ekonomik birçok sorunu beraberinde getirmektedir. Bu problemlerin çözümünde uygulanan potansiyel alternatif turizm faaliyetlerini karşılayabilecek bu yerleşimlerde koruma altına alınan yapılar ile sahip olunan doğal güzelliklerin yereldeki insanların yaşamlarını bozmayacak şekilde sürdürülebilir çevre, ekonomi, sosyal yaşam sağlayacak ekoturizm ile yaşatarak korunması bu çalışmada hedeflenmektedir. Bu noktada çok yaygın ekoturizm faaliyetleri görülen Niğde ilinden tarihi Yeşilburç Köyü örneklem olarak seçilmiştir. Özellikle tarihi köy çekirdeğinde kentsel sit ilan edilen bölgedeki tarihi yapılar ve geleneksel evler/konaklar çalışma kapsamında ele alınmaktadır. Köyde

ekoturizme yönelik gerçekleştirilen faaliyetler ve ekoturizmin gelişmesi için sahip olunan potansiyeller analiz edilmiştir. Köyde 2013-2023 yılları arasında yerelde yaşayanlar ile yapılan görüşmeler, gözlemler ve mimari koruma disiplinine uygun belgeleme çalışmaları yürütülmüştür. Bütün bu alan çalışmalarında toplanan veriler değerlendirilerek yerleşimde yapılan ekoturizm faaliyetlerini destekleyen, geliştirilmesine olanak sağlayacak koruma, yaşatma odaklı doğal çevreye saygılı önerilerle sentez çalışması gerçekleştirilmiştir. Çalışmada önerilerde koruma ve yaşatma için odaklanılan nokta tarihi yerleşimdeki kültürel miras varlıklarının yapıli çevrede temsilcisi tarihi yapıların yeniden kullanımı olmuştur. Bu doğrultuda köyde belgelenen bir geleneksel taş konağa yeniden kullanım önerisi getirilmiştir. Bu konağın seçiminde yerleşim içindeki ulaşım kolaylığı; mevcutta yeniden müze işlevi verilerek ziyarete açılan kilise yapısına ve Uzandı Vadisi içindeki yürüyüş rotasına olan yakınlığı; mekansal planlaması ve koruma durumu dikkate alınmıştır. Günümüzde kullanılmayan ve bozulmaları devam eden yürüyüş rotası üzerinde kalan hamam yapısına ekoturizmi destekleyecek öneriler getirilmiştir.

## 2. DOĞAL, KÜLTÜREL MİRAS ve EKOTURİZM

Uluslararası Ekoturizm Topluluğu (Tourism Institution of Ecotourism Society) çevreyi koruma ve halkın refahını gözetme amaçlı doğal alanlara yapılan seyahetler olarak ekoturizmi tanımlamakta ve doğa, yerel toplum ve kültür için daha fazla anlayış ve takdiri teşvik ettiğini vurgulamaktadır (TIES, 1990). Ekoturizm bir destinasyonun doğasını ve kültürünü deneyimleyerek öğrenmeyi gerektirmektedir (Ecemiş, 2023). UNESCO Dünya Kültürel ve Doğal Mirasının Korunması Sözleşmesi'nin amaçları içerisinde olan kültürel ve doğal miraslarının korunmasında, yerel halkların da katılımının sağlanmasını teşvik etmek maddesiyle bu durum örtüşmektedir. UNESCO'da anıtlar, yapı toplulukları ve sitler kültürel miras kapsamında tanımlanmıştır (UNESCO, 1972):

- Anıtlar: Tarih, sanat veya bilim açısından istisnaî evrensel değerdeki mimari eserler, heykel ve resim alanındaki şaheserler, arkeolojik nitelikte eleman veya yapılar, kitabeler, mağaralar ve eleman birleşimleri.
- Yapı toplulukları: Mimarileri, uyumlulukları veya arazi üzerindeki yerleri nedeniyle tarih, sanat veya bilim açısından istisnaî evrensel değere sahip ayrı veya birleşik yapı toplulukları.
- Sitler: Tarihsel, estetik, etnolojik veya antropolojik bakımlardan istisnaî evrensel değeri olan insan ürünü eserler veya doğa ve insanın ortak eserleri ve arkeolojik siteleri kapsayan alanlar.

Somut olmayan kültürel miras kavramı ise toplulukların, grupların ve kimi durumlarda bireylerin, kültürel miraslarının bir parçası olarak tanımladıkları uygulamalar, temsiller, anlatımlar, bilgiler, beceriler ve bunlara ilişkin araçlar, gereçler ve kültürel mekânlar anlamına gelmektedir (UNESCO, 2003).

Dünya kültürel ve doğal mirasının korunmasına dair sözleşmesine göre aşağıdaki eserler "doğal miras" sayılmaktadır (UNESCO, 1972):

- Estetik veya bilimsel açıdan istisnaî evrensel değeri olan, fiziksel ve biyolojik oluşumlardan veya bu tür oluşum topluluklarından müteşekkil doğal anıtlar.
- Bilim veya muhafaza açısından istisnaî evrensel değeri olan jeolojik ve fizyografik oluşumlar ve tükenme tehdidi altındaki hayvan ve bitki türlerinin yetiştiği kesinlikle belirlenmiş alanlar.
- Bilim, muhafaza veya doğal güzellik açısından istisnaî evrensel değeri olan doğal sitler veya kesinlikle belirlenmiş doğal alanlar.

Ekoturizm uygulamalarında sahada doğal ve kültürel mirasın potansiyelinin değerlendirilmesi bununla birlikte alandaki altyapı ve teknik durumun yeterliliğinin, yerel halkın sosyal, kültürel özelliklerinin, kamunun özel sektörün ve yerel halkın ekoturizme duyarlılığının konuyla ilgili mevcut kanun ve kuralların ele alınması gerekmektedir (Schaller, 1995; Shores, 1992). Ekoturizm ile çevreyle uyumlu, doğal ve geleneksel sosyo-kültürel yaşamla iç içe geçen, yöresel bitki örtüsünü ve yaban hayatını koruyan turizmin alt yapı yatırımlarının gerçekleştirilmesi hedeflenmektedir (WTO, 2009). Ekoturizmin temel bileşenleri doğa ve yerel halk odaklı olması sürdürülebilir koruma, öğrenme (eğitim) ve etiktir (Donohoe & Needham, 2008; Öz, 2019). Ekoturist için yerel toplulukların bütünlüğüne saygı göstererek doğal alanlarda gerçekleştirilen ekoturizm, ekosistemin korunması için bir seyahat deneyimidir (Wight, 2001).

Geleneksel turizmde çevreye karşı duyarlılık ve sürdürülebilirlik kavramlarının temel koşulu olarak gören kültürel miras varlığı yerel mimari için tehlike arz etmemektedir. Kendi haline bırakılan, terk edilen bölgenin iklimsel ve ekolojik değerleriyle örtüştüğü geleneksel mimari örneği kültürel miras yapıları restore edilerek hem turizme hem de ekonomiye kazandırılmaktadır (Ünal, 2019). Ekoturizmin korunan

alanların kurulmasını ve bakımının finanse edilmesini, doğa tahribatının giderilmesini, kamu çevre bilincinin gelişmesini, yerel halk ile gelen turistlerin kültürlerarası iletişimini, yerel sahiplenmeyi, doğal kaynakların verimli kullanılmasını çevre, sosyo-kültürel ve ekonomik sürdürülebilirlik kapsamında sağlamayı hedeflemektedir (Jiang, 2008).

### 3. ALAN ÇALIŞMASI: EKOTURİZM FAALİYETLERİ VE DESTEKLENMESİNE YÖNELİK KURGU

#### 3.1. Niğde Yeşilburç Köyü Genel Bilgiler

1923 yılı Türk-Yunan nüfus mübadelesi öncesi Rumların yaşadığı Niğde Yeşilburç (Tenei) Köyü'nün dokusunu, Uzandı Vadisi'ne yönelen eğime yerleşmiş, birbirinin ışığını ve havasını engellemeyen, avlulu ve bahçeli vaziyet düzenine sahip, ekolojik tasarıma uygun geleneksel evler oluşturmaktadır. Köyde geçmişte olduğu gibi günümüzde de geçim kaynağı olan bahçecilik faaliyetlerine uygun şekilde eğimli yerleşimde teraslamalar, geleneksel doku içerisinde doğal güzelliği zenginleştirmektedir.

Tarihi evlerin çoğunluğu Geç Osmanlı Dönemi'ne aittir, mübadele öncesindeki varlıklar göz önünde bulundurulacak olunursa yüz yılı geçkin bir geçmişe sahiptir. Türkiye-Yunanistan arasında gerçekleşen zorunlu nüfus mübadelesi öncesi Niğde'de yaşayan gayrimüslim nüfustan olan Rumlar tarafından yapılan geleneksel taş evler o dönemde yaşayanların mimari, estetik, inanış, sosyo-kültürel ve ekonomik yönden birçok verisini günümüze taşımaktadır (Ata & Başar, 2022).

#### 3.2. Yeşilburç Köyü Ekolojik Turizm Potansiyeli ve Mevcut Çalışmalar

Yeşilburç Köyü, Niğde merkeze 5 km uzaklıkta bulunmaktadır. Niğde merkezden köye toplu taşıma ile günlük ulaşım sağlanmaktadır. Ayrıca köyün şehir otogarına mesafesi 5.6 km'dir. Kayalık eğimli bir vadi olan Uzandı'nın yamaçlarına yerleşmiş olan köy, su kaynaklarının bol olması sebebiyle yemyeşildir (Fotoğraf 1). Köyde karasal iklim etkindir. Köyün geçim kaynağı tarım ve hayvancılıktır. Krifçe'den göç eden mübadiller bildikleri öğrendikleri teknikler ve araçları da kullanarak köye yerleştikten sonra tarım ürünlerini de çeşitlendirmişlerdir.



**Fotoğraf 1.** Yeşilburç Köyü Genel Görünüm, (URL1)

Niğde İl Özel İdaresi tarafından Yeşilburç Köyü ile Paşa Bağları arasında yer alan Ketençimeni Yaylası'na kadar uzanan Uzandı Vadisi'nde yürüyüş parkuru düzenlenmiş (Fotoğraf 2-3), 2175 metre uzunluğundaki "Yeşilburç Vadisi Doğa Yürüyüş Parkuru" 2019 yılında açılmıştır (Fotoğraf 4-5). Vadinin içindeki ağaç, kayalıklar ve akan suyun sağladığı doğal güzellikleri deneyimleme fırsatı sunan ilk etaptaki çalışmalar sonunda açılan yürüyüş parkurunda özel mülkiyete giren alanlarda, güvenlik kontrolü açısından ele alınması gereken durumlar bulunmaktadır. Kalabalık gruplar halinde kitle turizmine yönelik olmayan parkurda doğaseverler için erişilebilirlik düzenlemeleri de (engelli, yaşlı, hamile) ele alınması gerekli konulardandır. Vadinin dik yamacından yürüyüş parkuruna kadar uzanan alanların ulaşılabilirliği herkesin kullanımına uygun değildir.





**Fotoğraf 2-3.** Uzandı Vadisi, Yeşilburç Köyü, 2022 (Yazarın Kişisel Arşivi)



**Fotoğraf 4-5.** Yeşilburç Vadisi Doğa Yürüyüş Parkuru, 2019 (URL2)

Yeşilburç Köyü, 20.02.2019 tarihinde kentsel sit alanı ilan edilmiştir ve köyde 26 adet taşınmaz tescili yapılmıştır (URL 3). Yeşilburç Kilisesi (Cami) ve hamamı kentsel sit ilan edilmeden önce tescillenip koruma altına alınmıştır. Mübadele sonrasında köye yerleşen Türkler tarafından kilise, camiye dönüştürülerek o günkü ihtiyaçlar doğrultusunda uzun süre kullanılmıştır (Fotoğraf 6-7-8). Günümüzde yapıya müze işlevi verilerek ve avlusunda vadiye doğru uzanan bir cam teras tasarlanarak ziyaretçilerin kullanımına açılmıştır (Fotoğraf 9-10). Müze olarak işlevlendirilen yapının iç mekanında Yeşilburç Köyü'nün ve köye mübadele ile geldikleri Krifçe'deki yerleşimlerinin maketleri yer almaktadır (Fotoğraf 9- 10). Köye gelen ziyaretçilerin çoğu kilise yapısını görmeye, cam terastan vadi manzarasını izlemeye gelmektedir.



**Fotoğraf 5-6.** Kilisenin Cami Olarak Kullanılması (restorasyon öncesi), 2016 (Yazarın Kişisel Arşivi)





**Fotoğraf 7.** Kilisenin Cami Olarak Kullanıldığı Dönemde İç Mekan Minber ve Mihrap, 2019 (Yazarın Kişisel Arşivi)



**Fotoğraf 8.** Kiliseye Müze İşlevi Verildikten Sonra Restorasyon Sonrası İç Mekanı, 2023 (Yazarın Kişisel Arşivi)



**Fotoğraf 9-10.** Kilise Avlusundan Vadiye Uzanan Cam Teras, 2023 (Yazarın Kişisel Arşivi)

Tarım ve hayvancılık ile geçimini sağlayan köyde yaşayanların büyük bir kısmının kendilerine ait meyve bahçeleri vardır (Fotoğraf 11-12). Elma, kayısı, erik, dut, kiraz, ceviz, ıhlamurlar köyde yetişebilen bazı ağaçlar anıtsal niteliktedir (Fotoğraf 13). Ayrıca köyde arıcılık da yapılmaktadır (Fotoğraf 14).



**Fotoğraf 11-12.** Yeşilburç Köyü Meyve Bahçeleri,2023 (Yazarın Kişisel Arşivi)



**Fotoğraf 13.** Geleneksel Bir Taş Konağın Avlusunda Arı Kovanları, 2018 (Yazarın Kişisel Arşivi)



**Fotoğraf 14.** Köyde Bulunan Asırlık Ağaçlardan Bir Örnek, 2022 (Yazarın Kişisel Arşivi)

Lozan Antlaşması sonrasında Yunanistan'dan (Krişçe) Türkiye'ye zorunlu nüfus mübadelesi ile yerleştirilmiş olan köyün yerli halkı kültür ve geleneklerini devam ettirmektedir. Yeşilburç Köyü sakinleri kendi kültürlerini, giyim kuşam, dil konusundaki farklılıklarını köyleriyle özdeşleştirmekte ve kimlik köye



bağlı olduklarını ifade etmektedirler (Ağbaba, 2020). 1890 yılından beri Helva Şenliği'ni yapan köy sakinleri bu şenliği geleneksel olarak her yıl devam ettirmektedirler. Yapılan ve dağıtılan helvanın hastalara şifa, dertlilere deva, birlik, beraberlik, bolluk ve bereket getirdiğine inanılmaktadır. Şenlik ile köyden dışarıya göç edenler başta olmak üzere Türkiye'nin dört bir yanından Lozan mübadilleri katılmaktadır. Köyde yaşayan eski kuşaklarla köyden göç edip gitmiş kent merkezinde ya da farklı kentlerde yaşayan genç kuşakların bir araya gelmesi ile geleneklerini devam ettirmeleri, birikimlerini aktarmaları sağlanmaktadır. Şenlik esnasında helva kavrulmakta, eğlence tertip edilmekte, köye özgü el emeği ürünler satılmaktadır (Fotoğraf 15-16). 129. Helva Şenliği'nde köy sakinlerinden köyde doğmuş büyümüş mübadillerden Velhan Güçer, köyün tarihi ve doğal güzelliklerini resmettiği tablolarından olan sergisini ilkokul binası içinde gerçekleştirmiştir (Fotoğraf 17). Köyde birinci kuşak mübadillerin konuştukları Rumca'yı ikinci ve üçüncü kuşak mübadiller konuşmuşlardır fakat günümüzde gittikçe dördüncü kuşak Rumca konuşmamaktadır.



**Fotoğraf 15.** 129. Geleneksel Yeşilburç Helva Şenliği'nde Helvanın Hazırlanması ve Etkinlikler, 2018 (Yazarın Kişisel Arşivi)



**Fotoğraf 16.** Helva Şenliğinde El Emeği ve Yöresel Ürünlerin Satışının Yapıldığı Alan, 2018 (Yazarın Kişisel Arşivi)



**Fotoğraf 17.** Velhan Güçer'in Köyün Doğal Ve Kültürel Mirasını Anlatan Resim Sergisi, 2018 (Yazarın Kişisel Arşivi)

Köyün çekirdek tarihi yerleşimini oluşturan iki katlı oda sayısı, mekansal hacimleri, malzeme ve teknik işçiliği, süsleme özellikleri ile konak niteliğindeki geleneksel evlerin oluşturduğu sokak dokuları daracık yolları ve eğimli araziye yerleşimi görülmektedir. Bu tarihi doku içerisinde kültürel miras varlıklarının hem tanıtımını yapan hem de bu varlıklara dikkat çeken bir faaliyet de ressam Safa Bute küratörlüğünde, Art Niğde International ve Narrative Movements-Hindistan Sanat Merkezleri tarafından gerçekleştirilmiştir (URL 4), (Fotoğraf 18). "Bir Grup Uluslararası Sanatçının Sıra Dışı Etkinliği"nde, tarihi evlerin cephelerine asılan 17 ülkeden 42 sanatçının tablosu sergilenmiştir (Fotoğraf 19). Bu durum köy sakinlerinde de sanata olan farkındalığı artırmıştır. Köye sergi için ilk kez gelenler köyün tarihi dokusunu deneyimlemişlerdir.



**Fotoğraf 18.** Tarihi Sokakta Gerçekleşen Resim Sergisi, 2016 (Yazarın Kişisel Arşivi)



**Fotoğraf 19.** Koruma Altına Alınan Tarihi Bir Konağın Cephesinde Sergilenen Bir Tablo, 2016 (Yazarın Kişisel Arşivi)

Yeşilburçlu kadınların bir araya gelerek kurduğu Yeşilburç Derneği Kadın Kooperatifi köy ekonomisinde ve tanıtımında önemli bir yere sahiptir. Kooperatifte hem köyün yeni adını hem de eski Rumca adını kullanmışlardır. Kooperatif faaliyetleri içerisinde tahsis edilen eski okul binasında ürettikleri yöreye özgü ürünlerden uzun süre bayatlamayan ekşi mayalı ekmek, meyve sebzelerden yapılan çeşitli reçeller, sirke, göçmen böreği, erişte, kuskus üretmektedirler (Fotoğraf 20). Bu ürünlerin satışlarıyla ekonomik olarak getiri sağlarken, miras niteliğindeki ürünlerin unutulmaması da sağlanmaktadır.



**Fotoğraf 20.** Yeşilburç Denece Kadın Kooperatifi Köyden Çalışan Kadınlar ve Ürünleri (URL 5)

### 3.3. Kültürel Miras Varlıklarının Ekoturizme Potansiyel Katkısının Kurgulanması

Köyün tarihi çekirdek yerleşiminde bulunan iki katlı geleneksel taş konaklar ile kilise ve hamam, taşıdığı tarihi, estetik, teknik özellikleriyle birer miras varlığıdır. Bu kültürel miras varlıklarından kiliseye verilen yeni işlev ve yapılan cam teras turizmi canlandırmak adına yeterli değildir. Düzenlenen Yeşilburç yürüyüş yolu güzergahı üstünde bulunan hamam, uzun yıllar boyunca atıl olarak kalmıştır ve günümüzde de kullanılmamaktadır (Fotoğraf 21-22-23).



**Fotoğraf 21-22-23.** Yeşilburç Hamamı, Cepheler ve İç Mekan, 2020 (Yazarın Kişisel Arşivi)

Köydeki geleneksel evlerden büyük bir kısmı atıl kalmıştır, koruma altında olan bu yapılarda zaman içerisinde dış etkenlere bağlı bozulmalar görülmektedir (Fotoğraf 24-25-26).

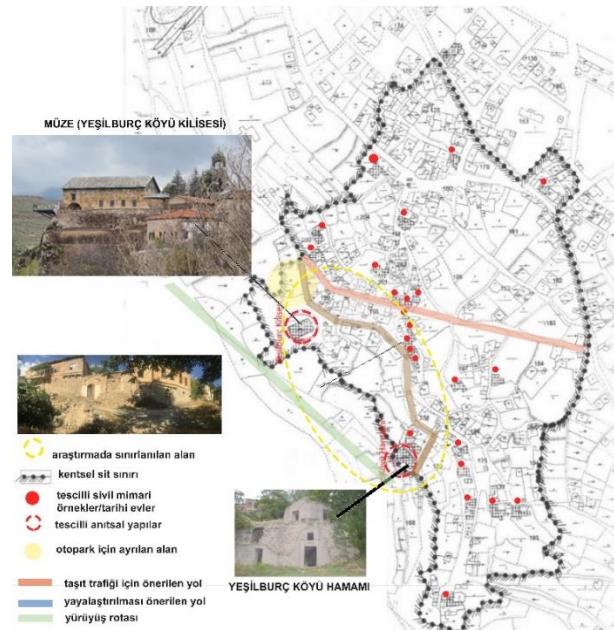




**Fotoğraf 24-25-26.** Yeşilburç Hamamı, Cephele ve İç Mekan, 2020 (Yazarın Kişisel Arşivi)

Bu yapılar geleneksel Niğde evlerinin özelliklerini taşımaktadır. Geleneksel Niğde evleri tasarımında ekolojik duyarlılık görülmektedir; evlerin araziye konumlanmalarında, çephe çözümlerinde, malzeme kullanımında, çatılarında, iç mekan çözümlerinde çevresel kaynakları koruyan bir anlayış benimsenmiştir (Efe Yavaşcan & Urak, 2019). Yeşilburç Köyü'ndeki geleneksel tarihi evlerde tek veya iki katlı avlulu, zemin katta ahır, mutfak, kiler gibi servis alanları; birinci katta ise yaşama birimleri bulunmaktadır. Evlerin yönelişinde hakim rüzgar yönü, güneşlenme ve Uzandı Vadisi'nin manzarası dikkate alınmıştır; pencere, kapı ve ışıklık gibi açıklıklar doğal havalandırma ve aydınlatmayı sağlayacak düzende oluşturulmuştur. Vadiye doğru eğimden yüksek ölçüde faydalanan bu yapıların bodrum katlarının eğime oturan bölümlerinde, her mevsimde belli bir sıcaklıkta yiyecek içeceklerin saklanması sağlayan kayadan oyma mahzen, kiler bulunmaktadır. Bu evlere mübadele sonrası yerleşen Yeşilburç Köyü sakinleri bu mekanlarda köyde yetişen meyvelerini (özellikle elma), bozulmaması için küp peynirlerini, turşularını, kışlık erzaklarını saklamıştır. Mahzenlerin avluya açılan havalandırma kanalları bulunmaktadır. Evlerin yapı malzemesi olan taş, yakındaki taş ocaklarından temin edilerek yapılmış, ahşap malzeme merdiven, kapı, pencere, dolap, seki ve zemin döşemesinde yaygın olarak kullanılmıştır.

Köye gelen ziyaretçilerin köyde ekoturizmin sağlayacağı deneyim odaklı kullanımı sağlayan bir kurgu ile miras varlıklarıyla iletişim içinde olmaları hedeflenmektedir. Bunun olması için köyde çekici odak deneyim noktaları oluşturularak doğal güzelliklerle, köyün gelenek görenek ve yöresel birikimi ile daha çok temas etmeleri gerekmektedir. Ekoturizmde çevreyi korumak için aktiviteleri bölge içerisinde dağıtmak ve belli alanlara odaklanılmalıdır (Fennell & Dowling, 2003). Bundan dolayı hedeflenen eko turistler için köy içi ulaşım noktaları, seçilen kültürel miras varlığı yapıların birbiriyle konumsal ilişkisi yakın olacak şekilde belirlenmiş; alan özellikle çalışma yapılmış müze (kilise), cam teras ve yürüyüş rotasına yakın yapılarla sınırlandırılmıştır (Şekil 1).



**Şekil 1.** Çalışma Sınırları, Koruma Altındaki Tarihi Yapılar, Seçilen Geleneksel Ev (Yazar Tarafından İşlenmiştir)

Eko turist meraklı, maceracı, eğitilmiş ve ziyaret öncesi araştırma yapan, özgürlük ve mahremiyet arayan küçük gruplar halinde hareket eden bir profile sahiptir (Nel.lo & Llanes, 2016). Diğer turist profillerinden farklı olan bu grup, kişiselleştirilmiş kaliteli hizmet ile yeniyi arayan kültür alışverişi ve öğrenmeyi arzulayan bir yapıdadır (Ecemiş, 2023). Yöresel yemekler, giyim kültürü, festivaller, gösteriler, coğrafi konum, doğal güzellikler (su, doğal bitki örtüsü, yüzey şekilleri), geleneksel tarım, mimari çeşitlilik, geleneksel el sanatları, folklor gibi doğal ve kültürel peyzaj değerlerini meydana getiren öğeler ekoturizmin

temelini teşkil etmektedir (Kiper, 2011). Bu hedef doğrultusunda koruma altında olan bölge içerisinde atıl olan hamam yapısı ile birlikte geleneksel mimari örneği bir konağa, temel ve ikincil ekoturizm aktiviteleri belirlenerek yeniden kullanım önerisi getirilmiştir. Benzer (2006)'in eko turistler için belirttiği çekim öğelerinden sit alanlarına ve kültürel aktivitelere Yeşilburç Köyü ev sahipliği yapmaktadır. Köye eko turist olarak gelecek ziyaretçiler doğa fotoğrafçılığı, doğa yürüyüşü, tarım etkinlikleri tarladan sofraya sürece dahil olma, yöresel mutfak tanıma, mübadele tarihi ve tanıkları ile ilgili bilgi alma, Rumlardan kalan mimari miras varlıkları geleneksel evleri yapıldıkları dönemin gündelik yaşamına uygun deneyimleme, geleneksel şenliklere aktif katılım gibi ekoturizme yönelik faaliyetlere katılabilirler.

Vadinin içindeki ağaç, kayalık ve akan suyun sağladığı doğal güzellikleri deneyimleme fırsatı sunan ilk etapta çalışmaları sonunda açılan yürüyüş parkurunda özel mülkiyete giren alanlarda, güvenlik kontrolü açısından ele alınması gereken durumlar bulunmaktadır. Ayrıca parkurda yönlendirici levhalar çoğaltılmalı, parkur ile ilgili bilgilendirici levhalara güzergâhta bulunan bitki örtüsüne yönelik bilgilendirici levhalar eklenmelidir.

Yürüyüş yolu rotası üzerinde olan hamam yapısına (Foto 27-28-29), bu rota hakkında bilgi verilen insanların yöresel yemekleri tadabileceği, soluklanabileceği, çektiği fotoğrafları baskılarını alabileceği, güvenlik kontrol noktası niteliğinde bir yeniden kullanım değeri önerilmektedir. Kiliseden hamamın bulunduğu kota inme asansörler alternatif ve merdiven-rampa düzenlemesi ile sağlanmalıdır (Foto 27).



**Fotoğraf 27.** Vadiye Konumlanan Hamam Yapısının Oturduğu Eğim, 2020 (Yazarın Kişisel Arşivi)



**Fotoğraf 28-29.** Hamamda Meydana Gelen Bozulmalar, 2022 (Yazarın Kişisel Arşivi)



Ekoturizmin temel bileşenleri içerisinde gösterilen eğitim unsuru; gelen ekoturistin ve yerel halkın doğanın sosyo-kültürel çevrenin korunması konusunda bilinçlendirilmesini içermektedir. Bu noktada yerel halkın turizm hareketine katılımına ve koruma konusunda aktif olmasına teşvik edilmesi gereklidir. Köye gelen turistlerin köydeki ekoturizm faaliyetlerine yönelik bilgilendirilebileceği, yerel halkın ekoturizm faaliyetlerine yönelik eğitim alabileceği, yerel yönetim ve Sivil Toplum Kuruluşları'nın (STK) planlamada kullanabileceği mekanlara ihtiyaç duyulmaktadır. Bu mekanların köyde bulunan geleneksel evlerden birinde kurgulanması, korunarak yaşatılması gereken bir kültürel miras varlığının ev sahipliğinde gerçekleşmesi çevreye farkındalığı arttıracaktır. Turizm olgusunun dinamik yönünü seyahat, statik yönünü ise kalıplar temsil etmektedir (Yeşiltaş, 2018). Köye gelen turistlerin konaklayabileceği bir yapı bulunmamaktadır. Özellikle Helva Şenliği'ne dışarıdan gelenler, köyde konaklamak istediklerini belirtmişler ancak yer olmadığı için Niğde merkezdeki otelleri tercih etmişlerdir. Bu noktada kültürel miras varlığı olarak tarihi yapıların statik yönde konaklama yapısı olarak kullanım potansiyeli, ekoturizm faaliyetleri içinde yerel halka getiri sağlayabilir. Bu bağlamda, geleneksel evlerden birisi olan 220 kapı no'lu taş konağı ekolojik tasarım ilkelerine uygun bir şekilde yeniden kullanarak köye gelen eko turistlerin konaklamasını sağlarken yerel yaşamı da deneyimlemesine olanak veren bir işlev önerilmektedir (Şekil 2). Bu organizasyona ek olarak yapıya yönetim (STK, yerel yönetim, yerel halk), bilinçlenme (ekoturist ve yerel halk) ve katılım (yerel halk) sağlayacak mekansal kurgu da dahil edilmesi amaçlanmaktadır (Şekil 2). Konağın birinci katında bulunan odalarının mekansal ölçüleri, hacimleri yeniden işlevlendirmede konaklama için uygundur (Şekil 4-5).

220 kapı no'lu bu tarihi taş konak, Niğde evi özelliklerini yansıtmaktadır. Zemin ve birinci kat olmak üzere 2 katlı olarak inşa edilmiştir (Fotoğraf 30). Eve giriş kuzeybatı cephesinde yer alan kapıdan sağlanmaktadır (Fotoğraf 30).



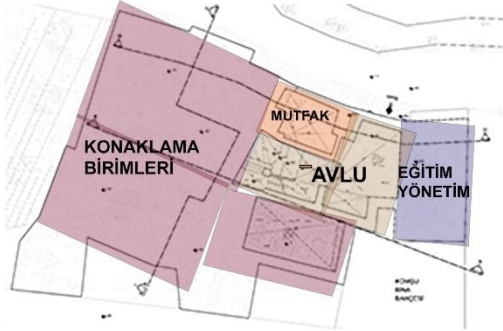


**Fotoğraf 30.** 220 Kapı No'lu Taş Konak, Yeşilburç Köyü, 2019 (Yazarın Kişisel Arşivi)

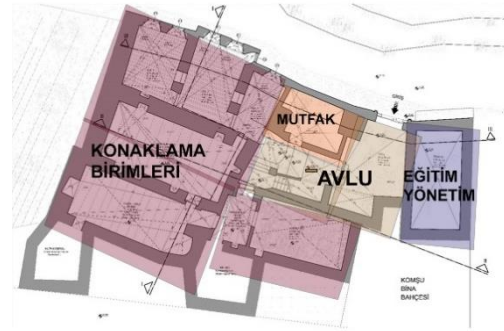
Zemin kat, sokakla ilişkiyi azaltmak için yükseltilmiş, sokak yönünde az sayıda pencere açılmıştır. Bahçe ve avlu duvarları moloz ya da kesme taştan, 2-3 m yüksekliğindedir. Üst katta ise bu kapalılık etkisi sokağın görüş açısını genişleten çıkmalarla kırılmıştır (Fotoğraf 30). Giriş cephesi doğal bir manzara olan Yeşilburç Vadisi'ne yönelmiştir (Fotoğraf 31). Yapı, avlulu plan tipine sahiptir (Şekil 2).



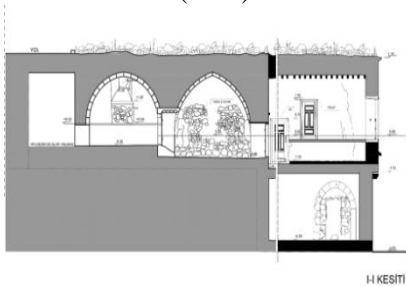
**Fotoğraf 31.** 220 Kapı No'lu Taş Konaktan Uzandı Vadisi Manzarası, Yeşilburç Köyü, 2019 (Yazarın Kişisel Arşivi)



**Şekil 2.** 220 Kapı No'lu Taş Konak Önerilen Vaziyet İşlev Şeması Yazar Tarafından İşlenmiştir (2023)



**Şekil 3.** 220 Kapı No'lu Taş Konak Önerilen Birinci Kat Şeması Yazar Tarafından İşlenmiştir (2023)



**Şekil 4-5.** 220 Kapı No'lu I-I Ve III-III Kesiti Yazar Tarafından Çizilmiştir (2017)

Planın odaları doğudan başlayıp kuzeye doğru yönelmiştir. Odalar ise doğu ve kuzey tarafa sıralanmıştır. Odaların pencereleri güney (köşe penceresi) ve doğu cephelerinde yer almaktadır. Birinci katta, 2 adet tonozlu oda (Fotoğraf 32), 2 adet kayadan oyma mekan (Fotoğraf 33) ve 3 adet üzeri ahşap kirişlemeli oda (Fotoğraf 34) bulunmaktadır (Şekil 4-5). Avlu içerisinde özgününde de mutfak olarak kullanıldığı düşünülen mekanda ocak vardır (Fotoğraf 37). Konakta özgün olarak muhafaza edilen ahşap oda kapıları ve mazgal pencereler bulunmaktadır (Fotoğraf 35-36-38-39-40).



**Fotoğraf 32.** Taş Konakta Tonozlu Oda, 2017 (Yazarın Kişisel Arşivi)



**Fotoğraf 33.** Taş Konakta Kayadan Oyma Mekan, 2017 (Yazarın Kişisel Arşivi)



**Fotoğraf 34.** Ahşap Kirişleme Üst Örtülü Oda, 2017 (Yazarın Kişisel Arşivi)



**Fotoğraf 35-36.** Aydınlatmada Enerji Verimliliği Sağlayan Mazgal Pencere, 2017 (Yazarın Kişisel Arşivi)



**Fotoğraf 37.** Avludan Bulunan Mutfak Bölümündeki Ocak, 2017 (Yazarın Kişisel Arşivi)



**Fotoğraf 38.** Ahşap Oda Kapısı, 2017 (Yazarın Kişisel Arşivi)



**Fotoğraf 39-40.** Ahşap Çakma Kapı, 2017 (Yazarın Kişisel Arşivi)



#### 4. SONUÇ

Ekoturizm ile ilgili köyde gerçekleşmesi önerilen faaliyetlerin sürdürülebilir olması aşama aşama bir planlama ile disiplinler arası bir çalışma gerektirmektedir. Bu çalışmada özellikle kültürel miras yapılarının da bu sürece hızlı bir şekilde uyum sağlaması gerekliliği vurgulanmıştır. Bu çalışmada Yeşilburç Köyü'nde başlatılan ekoturizm faaliyetlerinin desteklenmesinde köyde var olan kültürel miras varlığı geleneksel evlerin katkı sağlama potansiyeli bir yapı üzerinden yeniden kullanım önerisi ile ortaya konulmuştur. Bu tarihi yapılar atıl durumda olmaları yerel halkın yaşamını etkilemektedir. Saha çalışmasında köylüler bu miras yapılarının yıkılmalarından endişe duyduğunu, onarımlarının gerektiğini fakat ekonomik güçlerinin yetmeyeceğini belirtmiştir.

Çalışma alanında bulunan yapının durumu ve işlevine, yerel halkın ve kullanıcıların istekleri doğrultusunda öneriler getirilmiştir. Bu bağlamda, geleneksel evlerden birisi olan 220 kapı no'lu taş konağa ekolojik tasarım ilkelerine uygun bir şekilde yeniden kullanımı sağlanarak köye gelen eko turistlerin konaklayabileceği ve yerel yaşamı da deneyimlemesine olanak veren bir işlev önerilmektedir. Yürüyüş parkuru üzerinde bulunan ve atıl durumda olan hamam yapısına bu rota hakkında bilgi verilen insanların yöresel yemekleri tadabileceği, soluklanabileceği, çektiği fotoğrafları bastırabileceği ve güvenlik kontrol



noktası niteliğinde bir yeniden kullanım değeri önerilmektedir. Bu yapıların yeniden kullanımı ile ilk tasarımlarından var olan ekolojik özellikler ile enerji tasarrufu, doğal çevre kaynak tüketiminin azaltılmasına destek sağlanabilir.

Köyde gerçekleşen ekoturizm faaliyetlerinin geliştirilmesinde katkı sunmayı amaçlayan araştırmada yapılan tespit ve analizler, kültürel miras varlığı tarihi yapılara önerilebilen yeniden kullanım değerleri yerel yönetimler tarafından planlanan sokak sağlıklılaştırılması çalışmalarında dikkate alınabilir. Bu konuda yerleşim özelinde ele alınacak disiplinlerarası araştırmalara altlık niteliğinde kullanılabilir.

## KAYNAKÇA

- Ağbaba, D. (2020). Yer Bağlılığının Sosyo-Mekânsal Farklar Bakımından İncelenmesi: Niğde Örneği. *IBAD Sosyal Bilimler Dergisi*, (Special Issue), 133-147.
- Akten, M., & Akten, S. (2011). *Sürdürülebilir Turizm Kavramı: Sarıgöl Örneği*. I. Ulusal Sarıgöl İlçesi ve Değerleri Sempozyumu, Manisa.
- Alpaslan, C., & Tutar, F. (2013). Medeniyetlerin Yaşatıldığı Şehir Niğde ve Turizm. *Organizasyon ve Yönetim Bilimleri Dergisi*, 5(1), 47-61.
- Ata, İ. A., & Başar, M. E. (2019). The Evaluation of Architectural Tourism Potentials of Greek Heritage Structures Remained After the Population Exchange in Niğde's Settlements. *ICONARP International Journal of Architecture and Planning*, 7(1), 251-285.
- Ata, İ. A., & Başar, M. E. (2022). Reading on Domestic Life Before and After the Period of Turkish-Greek Population Exchange From Historical Houses: Niğde Oral Mansion Sample. *Sanat Tarihi Dergisi*, 31(1), 59-89.
- Benzer, A. N. K. (2006). *Bolu-Göynük ve Yakın Çevresi Doğal ve Kültürel Kaynaklarının Ekoturizm Açısından Değerlendirilmesi*. [Yayınlanmamış Doktora Tezi] Fen Bilimleri Enstitüsü, Ankara Üniversitesi.
- Çetin, B. (2020). Niğde İli Altınhisar İlçesi'nin Kültür Turizmi Potansiyelinin Değerlendirilmesi. *Niğde Ömer Halisdemir Üniversitesi Sosyal Bilimler Enstitüsü Dergisi*, 2(2), 91-101.
- Demir, E. S. (2015). *Türkiye'de Somut Olmayan Kültürel Mirasın Ekoturizm Bağlamında Değerlendirilmesi*. [Yayınlanmamış YL Tezi] Sosyal Bilimler Enstitüsü, Gazi Üniversitesi.
- Dinç, A., & Karakök, H. (2021). Türkiye'de Ekoturizm Alanında Yapılan Lisansüstü Tezlerin İncelenmesi (2000-2020). *Journal of Humanities and Tourism Research*, 11(1), 241-255.
- Donohoe, H. M., & Needham, R. D. (2008). Ecotourism: The Evolving Contemporary Definition. *Journal of Ecotourism*, 5(3), 192-210.
- Ecemiş, K. E. (2023). *Niğde Ekoturizminde Yerel Halkın Ekoturizme Yönelik Bilinç Algısı*. [Yayınlanmamış YL Tezi] Fen Bilimleri Enstitüsü, İzmir Katip Çelebi Üniversitesi.
- Efe Yavaşcan, E., & Urak, Z. G. (2019). Geleneksel Niğde Evlerinde Enerji Etkin Yapı Tasarımının İncelenmesi. *İdil Sanat ve Dil Dergisi*, 56, 503-513.
- Fennell, D. A., & Dowling, R. K. (2003). *Ecotourism policy and planning*. CABI Publishing.
- Jiang, J. (2008). *Evaluation Of The Potantial Of Ecotourism To Contribute To Local Sustainable Development, A Case Study Of Tengtou Village Massey New Zealand*. [Master Thesis] Massey University.
- Kanatlı, M. (2008). Havza Planlamasında Sürdürülebilir Kırsal Kalkınma ve Önemi. TMMOB Su Politikaları Kongresi, Ankara.
- Keyder, Ç., & Yenal, Z. (2004). Kalkınmacılık Sonrası Dönemde Türkiye'de Kırsal Dönüşüm Eğilimleri ve Sosyal Politikalar. *Küresel Düzen: Birikim, Devlet ve Sınıflar* içinde (s. 257-383). İletişim Yayınları.
- Kiper, T. (2011). The Determination of Nature Walk Routes Regarding Nature Tourism in North-Western Turkey Şarköy District. *Journal of Food, Agriculture & Environment*, 9.3(4), 622-632.
- Nel.lo, M., & Llanes, C. (2016). *Ecoturismo*. Oberta UOC Publishing.

- Öcal, T. (2013). Niğde Gümüşler Manastırı ve Turizm Potansiyeli. *Fırat Üniversitesi Sosyal Bilimler Dergisi*, 23(2), 31-49.
- Öz, E. B. (2019). *Kadınların ekoturizm faaliyetleri içerisindeki yeri: Kaçkar Dağları Millî Parkı Yaylaları örneği (Rize)*. [Yayınlanmamış YL Tezi] Sosyal Bilimler Enstitüsü, T.C. Van Yüzüncü Yıl Üniversitesi.
- Pearce, D. G. (1989). International and Domestic Tourism: Interfaces and Issues. *GeoJournal*, 19, 257-262.
- Schaller, D. (1995). *Indigenous ecotourism and sustainable development. The case of Rio Blanco, Ecuador* University of Minnesota.
- Shores, J. N. (1992). *The challenge of ecotourism: A call for higher standards. 4th World Congress On National Parks And Protected Areas, Caracas, Venezuela*.
- Şahin, S. H. (2007). *Ulukışla İlçesi (Niğde) Doğal Kültürel Coğrafya Araştırmaları ve Ekoturizm Potansiyeli*. [Yayınlanmamış YL Tezi] Sosyal Bilimler Enstitüsü, Niğde Üniversitesi.
- TIES. (1990). *The Definition of Ecotourism*. <http://ecotourism.org/what-is-ecotourism/> .Erişim: 10.04.2023
- Tuğun, Ö., & Karaman, A. (2014). Çekirdek Köylerin Eko Turizme Kazandırılması İçin Sürdürülebilirlik Kavramı Çerçevesinde Bir Model. *Megaron*, 9(4), 321-337.
- UNESCO. (1972). *Dünya Kültürel ve Doğal Mirasının Korunmasına Dair Sözleşme*. <https://www.unesco.org.tr/Pages/161/177>. Erişim: 06.05.2023
- UNESCO. (2003). *Somut Olmayan Kültürel Mirasın Korunması Sözleşmesi*. <http://www.unesco.org/culture/ich/doc/src/00009-TR-PDF.pdf>. Erişim: 12.05.2023
- Ünal, T. (2019). *Türkiye'de Sürdürülebilir Kalkınma Kapsamında Geleneksel Mimariye Sahip Tokat Evlerinin Ekoturizme Kazandırılmasında Yerel Halkın Tutum ve Davranışlarının İncelenmesi*. [Yayınlanmamış YL Tezi] Fen Bilimleri Enstitüsü, Tokat Gaziosmanpaşa Üniversitesi.
- Wight, P. A. (2001). Ecotourists: Not A Homogeneous Market Segment. *The encyclopedia of ecotourism* içinde (s. 37-62). CABI publishing.
- WTO. (2009). *World Trade Report 2009 Trade Policy Commitments and Contingency Measures*. WTO Publications.
- Yalçın, G. (2007). *Çiftlik İlçesi (Niğde) Doğal Kültürel Coğrafya Araştırmaları ve Ekoturizm Potansiyeli*. [Yayınlanmamış YL Tezi] Sosyal Bilimler Enstitüsü, Niğde Üniversitesi.
- Yeşiltaş, M. (2018). Turizmin Genel Yapısı ve Temel Kavramlar. *Genel Turizm Bilgisi* içinde (s. 2-18). Türkiye Cumhuriyeti Anadolu Üniversitesi Yayını.
- [URL1] <https://d.koylerim.com/news/319908.jpg>, Erişim: 12.05.2023
- [URL2] <http://www.nigde.gov.tr/valimiz-sayin-yilmaz-simsek-ilimize-yapilmasi-planlanan-doga-parkurunu-inceledi#gallery-8>. Erişim: 10.05.2023
- [URL 3] <https://korumakurullari.ktb.gov.tr/Eklenti/98505,6069-nigde-ili-merkez-ilcesii-yesilburc-koyu-199-ada-4-.pdf?0>. Erişim: 10.05.2023
- [URL 4] <https://www.aa.com.tr/tr/kultur-sanat/koy-sokaginda-uluslararası-sergi/670569> . Erişim: 28.04.2023
- [URL 5] <https://i2.milimaj.com/i/milliyet/75/869x477/62a0880986b2471b7c43131c.jpg> . Erişim: 28.04.2023