

Arş. Gör. Beyza Purtaş

<https://orcid.org/0009-0006-1022-5520>

Ardahan Üniversitesi, Güzel Sanatlar Fakültesi, Resim Bölümü, Ardahan / TÜRKİYE

ROR Id: <https://ror.org/042ejbk14>

Doç. Dr. Ali Ertuğrul Küpeli

<https://orcid.org/0000-0003-3485-8489>

Gazi Üniversitesi, Gazi Eğitim Fakültesi, Güzel Sanatlar Eğitimi Bölümü, Ankara / TÜRKİYE

ROR Id: <https://ror.org/054xkpr46>

Hayati Misman'ın Özgün Baskı Resim Sanatında Kadın İmgesi Representation of Women Image in Hayati Misman's Printmaking

ÖZET

Özgün baskiresim sanatında önemli bir yer edinen Hayati Misman yaşamını sanata ve eğitime adanmıştır. 1968'de Gazi Eğitim Enstitüsü'nden mezun olan Misman özgün baskıları, yağlı boyaları, heykelleri ve temeli gravür plakalarıyla oluşturulan metal kolaj çalışmaları ile bilinen başat bir sanatçıdır. Bu çalışmada yaşamını özgün baskiresime adayan ve alanında yetkin bir sanatçı olan Misman'ın çalışmalarındaki kendine özgü "kadın figürü, soyut imgeler ve metal kolaj" çalışmaları üzerinde durulmuştur. Araştırmanın amacı Misman'ın resimlerinde kadın figürünün nasıl tasvir edildiğini, bu tasvirlerin altında yatan temaları, duygusal derinlikleri ve anlamları anlamaya yönelik bir inceleme yapmaktır. Bu araştırma, sanatçının eserlerindeki kadın imgesinin evrimini ve değişimini anlamayı, toplumsal, kültürel ve bireysel perspektiflerden analiz etmeyi amaçlar. Bu çalışmada nitel araştırma yöntemi kullanılmıştır. Bu yöntemle göre yarı yapılandırılmış görüşme formu oluşturulmuştur. Hayati Misman ile gerçekleştirilen yarı yapılandırılmış görüşmenin ses kaydı alınmış ve ses kaydı yazıya aktarılmıştır. Verilerin analizi için betimsel analiz tekniği uygulanmıştır. Sonuç olarak Misman, Yurt dışında görmüş olduğu eğitim süreci içinde Türkiye'den Almanya'ya göç eden göçmen kadın profillerini ve Anadolu kadınlarını Cumhuriyetin reformları dahilinde modern şekilde betimlemiştir. Kadınları biçimsel, kendine özgü, yenilikçi, doğu ve batıyı birlikte harmanlamıştır. Misman, kadın figürünü çalışmalarının merkezinde tutan ve sürekli çoğaltan bir sanatçı olarak günümüze kadar gelmiştir.

Anahtar Kelimeler: Baskiresim, Hayati Misman, Gravür, Kadın Figürü.

ABSTRACT

Hayati Misman, a prominent figure in original print art, dedicated his life to art and education. A graduate of the Gazi Education Institute in 1968, Misman is known for his original prints, oil paintings, sculptures, and metal collage works created with basic engraving plates. This research focuses on Misman's unique "female figure, abstract images, and metal collage" works in his artistic career. This study aims to examine how the female figure is portrayed in Misman's paintings and uncover the underlying themes, emotional depths, and meanings behind these portrayals. The research seeks to understand the evolution and changes in the female image in the artist's works from social, cultural, and personal perspectives. A qualitative research method was employed in this study. A semi-structured interview form was prepared based on this method. A semi-structured interview was conducted with Hayati Misman, recorded, and transcribed. The descriptive analysis technique was used for data analysis. As a result, Misman, influenced by his education abroad, portrayed migrant female profiles from Turkey to Germany and Anatolian women in a modern way within the context of the Republic's reforms. He blended women formally, uniquely, and innovatively, harmonizing Eastern and Western influences. Misman is an artist who places the female figure at the center of his work and continuously enriches its portrayal. He remains an influential artist to this day.

Keywords: Printmaking, Hayati Misman, Engraving, Female Figure.

1. GİRİŞ

İnsanlık tarihinden itibaren sanat ifade aracı olarak kullanılmış ve çeşitli medeniyetin din, dil, yaşam biçimleri ve kullandıkları araç-gereçle kendilerine özgü bir dil oluşturarak yaşadığımız çağa kadar gelmiştir. Grafik sanatların bir kolu olan içerisinde çeşitli baskı teknikleri sunan ‘özgün baskiresim temelinin insanlığın ilk üretimini yaptığı mağara duvarlarındaki resme dayanmaktadır. M.Ö.4000 yıllarda sırasıyla yazının ve kağıdın bulunmasıyla, basım işi de yeni bir soluk kazanmıştır. Sümerliler ve Asurlular oyulmuş silindir mühürleri kil üzerinde döndürerek baskı tekniğine ait ilk yöntemi belirlemişlerdir. Tahta baskı sanatının ilk hareket noktası olarak nitelendirdikleri tahta mühürler Babiller ve Mısırlılar tarafından kullanılmıştır. Özgün baskı tekniklerinden Gravür (İntaglio) baskı tekniği ağaç baskıdan sonra kullanılan bir tekniktir. Fakat tekniğin ne zaman başladığı ile ilgili kesin bir bilgi vermek mümkün değildir (Akalın, 2000, s.1-83).

Gravür Baskı (İntaglio) kelimesi, aşındırma ve kazıma anlamına gelir ve metal plakalar yüzeyine baskı yapmaya denir. Geleneksel kalıp hazırlama yöntemleri, desenlerin metal plakalar üzerine doğrudan keskin materyaller ile elle kazınarak çizildiği ‘kazıma’ ve görüntünün kalıp üzerine asit kullanılarak aktarıldığı ‘indirme’ olarak bilinen iki kategoriye ayrılmaktadır. Çağdaş uygulamalarda Çukur baskı/intaglio terimi, mürekkebin kalıbın çukur bölgelerine verildiği kalıp baskılara denilmektedir (Grabowski ve Fick, 2009, s.103).

Kesici bir alet yardımıyla kazınmış sanat yapıtlarının kökleri belki de Paleolitik Çağ’a dek uzanmaktadır. Kazıma, sanatın en eski yöntemlerinden biridir ve kazıma yoluyla yapılmış çalışmalar, prehistorik dönemde mağara yüzeylerine, kemiklere ve taşlara yapıldığı bilinmektedir (Bayav, 2013, s.6)

Çukur baskı basit olarak mühür yapımı kazımlar, ya da nesnelere işaretleme için kullanılmaktadır. Bilinen en eski gravürler 15.yy. ortalarında gravürler bakır plakalar üzerine yapılmıştır. Yine kağıt üzerine basım sanatçı oymaları 15. yüzyılın ortalarında yapılmıştır. Çukur baskı, oyma işleminin en karakteristik çizgisini oluşturan bakırın kullanıldığı ve kimya alanında gelişmelerin kaydedildiği 17.yy. dek gerçek bir ilerleme göstermemiştir (Grabowski ve Fick, 2009, s.103).

Çin’de 5. yy’dan beri tekstil süslemede, Avrupa’da ise 15. Yüzyıldan beri kullanılan Gravür en eski rölyef baskı yöntemlerindedir. Avrupa’da 1860’lardan beri Japon ukiyo-e gravürlerin ortaya çıkışı, ‘le japonisme’ adı verilen geçici bir akıma ilham kaynağı olmuştur. Ukiyo-e gravürlerinden etkilenen sanatçılar arasında Degas, Manet, Cassatt, Gauguin, Van Gogh, Whistler, Toulouse-Lautrec, Pierre Bonnard (1867-1947) vardır (Hodge, 2022, s.199). Bu gelişmeler o dönemlerde tablo resmi yapan sanatçıların sanatsal nitelikte baskiresim yapmaya başladıklarını göstermektedir.

16. yüzyıl başlarında Lucas Cranach ve Albert Dürer’in tahta baskı ile yaptıkları dinsel konulu çalışmalar satılmıştır ve bu durum, baskiresimlerin sanatsal anlam taşımaya başladığının kabullenildiğini göstermektedir (İstanbul Grafik Sanat Müzesi, 2020).

18. yy. sonraları, bugün ofset baskı olarak bilinen düz baskının şekli Litografi (taş baskı) tekniğini, Almanya’da Alois Senefelder müzik notaları çoğaltırken bulmuştur. 19.yy. sanatçıların litografiye ilgisi artmış renkli çalışmalar basmıştır. Bu tekniğin baskı sanatına kolaylıklar getirdiği ve günümüzde de kullanılan rahat bir ifade aracıdır. 18. yy. sonraları ve 19.yy. başlarında asitle yedirme leke baskı ‘aguatinta’, İspanyol Francisco Goya en iyi kullanan sanatçılardandır. 19.yy. sonlarında aguainta tekniği ile siyah beyaz tonların yanında renkli baskılarda yapılan bir tekniktir. Goya’dan sonra 19.yy. fotoğrafın buluşu nedeniyle yağlı boya röprodüksiyonlara ilgi nedeniyle gravür tekniklerinde durgunluk yaşanmıştır. Tekniğin yeniden canlanması Ekspresyonizm ve Modernizmin Avrupa’da doğuşu ile ortaya çıkmıştır. 1930’larda sade gravürler yeniden yapılmaya başlamıştır. 2. Dünya Savaşı’ndan sonra çoğu Avrupalı sanatçı, Birleşik Devletler ve özellikle New York’a yerleşerek, baskı sanatında yeni yöntemler geliştirmiştir (Akalın, 2000, s.63-81).

Ülkemizde grafik sanatlar, temeli çok eski geleneklere sahiptir. İpek yolu üzerinde olan Anadolu, Doğu ve Batıda oluşan tüm sanatların anlatım ve aktarılmasında bir köprü görevi üstlenmiş, yanı sıra çoğu uygarlığı da bünyesinde barındırmasıyla uygarlığın beşiği olmuştur (Akalın, 2000, s.83).

Türkiye’de baskiresim, Osmanlı zamanında padişahların davetlisi olarak gelen sanatçılarla başladığı bilinmektedir. Osmanlı döneminde ülkeye gelip baskı yapan sanatçılar özgün baskiresme sanatsal bir boyut kazandırmıştır. Bu sanatçılardan en tanınanları Melchior Lorch ve Henry Cayol’dur. 1570 yılında İstanbul’a gelen ahşap baskı sanatçısı Melchior Lorch, Osmanlı Padişahı Kanuni zamanında İstanbul’un 12 metrelik çizimini yapmıştır. Fransız sanatçı Henry Cayol ise Avrupa’dan getirilen malzemelerle matbaasını

kurmuş ve büyümesini sağlamış, atölyesine aldığı öğrencileri eğitmiştir birlikte birçok askeri eser basmışlardır. Bu zamanlarda ordu boş durmamış, başladıkları yenilik hareketlerine birini daha dahil ederek askeri öğrencileri yurt dışına eğitim için göndermiştir. Askeriye bu gençlerin ilk grubunu Avrupa'nın gelişimini bizzat öğrensinler diye 1835'de İngiltere'ye yollamıştır. Bunlardan biri 1847 'de Mühendishane Nazarı olan Bekir Paşa 1851-52 yıllarından başlayarak askeri okullar da köklü değişiklikler yapmıştır ve okulu mühendis, topçu ve ressam sınıfı diye kategorize etmiştir. Askeri ressamların Türkiye'ye döndükten sonra birçok resim dersleri kurumlarda yerini bulmuş ve bununla birlikte Baskiresim de hareketlenmeler oluşmaya başlamıştır (Dönmezer, 2012, s.7-13). Sırasıyla Sanayi-i Nefise, Gazi Eğitim Enstitüsü, Devlet Tatbiki Güzel Sanatlar Yüksek Okulu açılmış birçok baskiresim sanatçısı eğitim almış ve günümüze kadar gelmiştir.

Türkiye'de baskiresim kuruluşu ve gelişiminde Sanayi-i Nefise olan Güzel Sanatlar Akademisi şu anki adıyla Mimar Sinan Güzel Sanatlar Üniversitesi önem taşımaktadır. 1882'de açılan Güzel Sanatlar Akademisi Mektebi-i Sanayi-i Nefise-i Şahane'nin müdürlüğüne II. Abdülhamit tarafından Osman Hamdi beyin ataması yapılmıştır. 1883'te tarihinde okulda derslere başlanmış; resim, heykel ve mimari bölümleri mevcuttur. 'Hakkaklık' yani gravür bölümü de kurulmasına rağmen ders verecek öğretmen bulunamamıştır. 1887 tarihinde bu konu yeniden gündem gelmiştir ve atölyenin kurulmasıyla 1892'de gerçekleşmiştir. Fransalı Stanislas Arthur Napier, bölümün başına getirilmiş ve sanatsal amaçlı gravür çalışmaları üretilmeye başlanmıştır. Napier 1897'de bölümden ayrıldıktan sonra, 1898'de Nesim Efendi göreve başlamış ve Cumhuriyetim Kuruluşuna kadar görevde kalmıştır. 1924' bölüm kapatılıncaya kadar 30 yıllık geçen zamanda hiç gravür sanatçısı yetişmemiş ve zanaat atölyesinden dışına çıkılamamıştır. Ortaya çıkan işlerde daha çok metal üzeri kuru kazıma ya da asitle yedirme tekniğinde yapılmış tek renkli çukur baskılardan ibarettir (Akalan, 2000, s.106-107).

Ankara'da Gazi Eğitim Enstitüsü Resim İş Bölümü günümüzdeki adıyla Gazi Üniversitesi Eğitim Fakültesi Resim İş Bölümü'nün eğitime başlamasıyla sırasıyla linöl baskı, monotipi, ahşap baskı teknikleriyle, 1960'dan onra pres alınmasıyla da gravür baskı ile çalışmaların yapıldığı atölyenin faaliyete geçmiştir. Gazi Eğitim Enstitüsü'nün önemli bir noktası baskiresime yönelik ilgisi bulunan ve yetenekli gençlerin bu atölyeye yönlendirilmesi olmuştur. Bu gelişmeler olumlu sonuçlar doğurmuş ve ilerleyen yıllarda Türkiye'de baskiresim sanatçıları yetiştirmede önemli bir kurum haline gelmiştir. Bu kurumdan mezun olan Adnan Turani, Muammer Bakır, Mustafa Aslier, Mürşide İçmeli ve Süleyman Saim Tekcan, Hayati Misman gibi sanatçılar baskiresim ile ilgilenen ve devan ettiren sanatçılardır. Özellikle 1970'den sonra bugün hala eser veren birçok baskiresim sanatçısı burada yetişmektedir (Esmer, 2011, s.18).

İstanbul'da Devlet Tatbiki Güzel Sanatlar Yüksekokulu günümüzdeki adıyla Marmara Üniversitesi Güzel Sanatlar Fakültesi önem taşımaktadır. 1956'da bu kurum, öğretim elemanları seçmek ve programları yapmak için Almanya'dan bauhaus modelini benimseyen Prof.Dr. Adolf Schneck görevlendirilmiş ve kurumu bu temeller üzerine kurmuştur. Bauhaus modeliyle kurulan Devlet Tatbiki Güzel Sanatlar Yüksek Okulunda Resim, Grafik, Tekstil, Seramik Sanatı, İç Mimarlık ve Mobilya bölümleri bulunmaktadır (Dönmezer, 2012, s.71-72)

Baskiresim alanı içerisinde çok farklı teknikleri bulduran ve sanatçıların kendilerini ifade etmesinde çeşitli olanaklar sağlamaktadır. Özgün baskiresim dalında Türkiye'de önde gelen isimlerden biride Hayati Misman'dır. Bu çalışmada Misman'ın çalışmalarında ki kendine özgü "kadın figürü, soyut imgeler ve metal kolaj" çalışmaları üzerinde durmuştur. Sanatçının kullanmış olduğu teknikler, pentur resmi, kompozisyon ve semboller gibi unsurlar, kadın imgesinin anlatmak istediği hikayeleri ve mesajları iletmede nasıl kullanıldığını anlamayı hedefler.

Baskiresim tekniğini farklı biçimde ele alan döneminin önemli sanatçılarından olan Hayati Misman, baskiresim çalışmalarında sıradışı teknik arayışların da çeşitlilik sunması bakımından bu araştırma önem taşımaktadır. Misman'ın özellikle gravür plakalarıyla oluşturduğu kimseye benzemeyen çalışmalarının kendine özgü oluşturduğu teknik arayışları irdelenmiştir. Araştırmaya ilişkin literatür taraması yapılmış kataloglara, dergilere ve basılmış olan materyaller incelenmiştir. Yapılan çalışmada nitel araştırma yöntemi kullanılmıştır. Bu yöntemle göre yarı yapılandırılmış görüşme formu oluşturulmuştur.

1.1. Araştırmanın Amacı ve Önemi

"Çağdaş Özgün Baskı Resim Sanatçısı Hayati Misman'ın Eserlerinde Kadın İmgesi" başlıklı araştırmanın amacı, Hayati Misman adlı sanatçının özgün baskı resimlerinde kadın figürünün nasıl tasvir edildiğini, bu tasvirlerin altında yatan temaları, duygusal derinlikleri ve anlamları anlamaya yönelik bir inceleme yapmaktır. Bu araştırma, sanatçının eserlerindeki kadın imgesinin evrimini ve değişimini anlamayı,

toplumsal, kültürel ve bireysel perspektiflerden analiz etmeyi amaçlar. Sanatçı'nın kendine özgü kullanmış olduğu teknikler, renk paleti, kompozisyon ve semboller gibi unsurlar, kadın imgesinin anlatmak istediği hikayeleri ve mesajları iletmekte nasıl kullanıldığını anlamayı hedefler. Bu araştırma, izleyicilere sanatçının eserlerini daha derinlemesine anlama ve değerlendirme fırsatı sunarak, kadın imgesinin sanatın evrensel diliyle nasıl ifade edildiğine dair bir anlayış kazandırmayı amaçlar. Araştırmanın amacı doğrultusunda söz konusu sanatçının çalışmalarındaki 'kadın figürünü, soyut imgeler ve metal kolajları' ele alış biçimleri ve baskiresim alanındaki bulunduğu konuma ve önemine vurgu yapılmıştır. Araştırma amacının belirlenmesi süresinde, kuramsal çerçevenin olması için okumalar yapılmıştır. Veri toplama araçlarının genişliği kütüphane, kitap, katalog, dergi ve ses kaydına dayanmaktadır.

Baskiresim alanında günümüze kadar varlığını sürdürmüş olan Hayati Misman'ın, çalışmalarındaki "kadın figürü, soyut imgeleri ve gravür plakalarıyla oluşturduğu metal kolajları" üzerine durulmuştur ve bundan sonraki yapılacak araştırmalara örnek teşkil etmek açısından önemlidir.

1.2. Araştırmanın Yöntemi

Bu çalışmada literatür taramasında tezler, makaleler, kitaplar, dergiler, kataloglar gibi bilimsel etkinliklerin yayınları incelemiştir. Yapılan araştırmada nitel araştırma yöntemi kullanılmıştır. Araştırmada kullanılan veri toplama tekniği 'yarı yapılandırılmış' görüşme tekniğidir. Nitel araştırma yöntemlerinden 'yarı yapılandırılmış' formu oluşturulmuştur. Hayati Misman ile 11.06.2023 tarihinde kişisel atölyesinde birebir görüşme gerçekleştirilmiştir. Misman ile gerçekleştirilen görüşme araştırmacının sorularını içermektedir. Görüşmede ses kaydı alınmış ve yazıya aktarılmıştır. Araştırmada sanatçının resimlerinin bir kısmı bizzat araştırmacı tarafından fotoğraflanmış bir kısmı da kaynaklardan fotoğraflanmıştır. Elde edilen verilerin analizinde hem betimleyici hem de çıkarımsal her türlü istatistiksel teknik kullanılmıştır.

Nitel araştırma yönteme göre doküman toplama yazılı veya yazılı olmayan her türlü kayıtlı bilgiyi içerebilmektedir. Fotoğraf, dergiler, video ve ses kaydı, objeler, sanat eserleri, kısaca kayıt altına alınmış birçok bilgi nitel araştırmanın zengin tabanını olarak düşünülmektedir. Bahsi geçen bazı doküman çeşitlerini (sanat eseri gibi) toplanması bazen mümkün olmayan belgeler bu durumda ilgili belgeyi, objeyi bulunduğu alanda dikkatli bir şekilde incelemek gerekmektedir (Seggie ve Bayyurt, 2017, s.48).

Yarı yapılandırılmış görüşmenin soruları esnek ve açıklığa çıkarılmak istenen açık uçlu soruları içermektedir (Turan, 2018, s.87).

2. HAYATİ MİSMAN



Resim 1: Hayati Misman (Misman, 2023)

1945'de Konya'da doğan sanatçı 1961-64 tarihlerinde Konya-Akşehir Öğretmen Okulu'nda eğitim görmüştür. 1965-68 tarihlerinde Ankara Gazi Eğitim Enstitüsü Resim İş Eğitimi Bölümü'nde eğitim görmüştür. 1970-1975 yılları arasında Almanya Kassel Devlet Güzel Sanatlar Akademisi'nde Grafik Tasarım alanında ihtisas yapmıştır. 1975 yılında Gazi Eğitim Enstitüsü Resim-İş Bölümü'nde göreve başlamıştır. 1984'de Gazi Üniversitesinde sanatta yeterlilik yapmıştır. Misman, 1987'de Gazi Üniversitesi'nde doçentliğini almıştır. 1987-2001 tarihleri arasında Bilkent Üniversitesi Güzel Sanatlar Tasarım ve Mimarlık fakültesinde çalışmıştır. 2001'de Hacettepe Üniversitesi'ne geçmiş ve profesörlük yapmıştır ve 2005'de bu kurumdan emekli olmuştur. Misman'ın yurtdışında olmak üzere 50'nin üzerinde kişisel sergisi bulunmaktadır. Sanatçı özellikle baskiresim alanında sıra dışı teknik kullanımıyla Türkiye'nin önde gelen isimlerindedir (Karaoğlu, 2022, s.28).

Hayati Misman özgün baskı konusunda ülkemizde çok önemli bir yere sahiptir. Sadece baskıresimde değil birçok çalışmalarıyla 68 kuşağı olarak adından sıkça söz ettirmiştir. Resimlerinde çizgi ve desen ön plandadır. İyi bir sanatçı olabilmenin ön koşulu iyi bir desen çizmeye bağlamaktadır. Misman'ın 1970-1975 yıllarında Almanya'da doktora eğitim görmesinin sanatına önemli katkısı olmuştur. Misman kendisini dışavurumcu olarak nitelendirmektedir. Ama sanatı ile görüşleri çoğunlukla sanat eleştirmenlerine ve yazarlarına bırakmıştır. O çoğunluk ile işin uygulama kısmında yer almaktadır. Misman neredeyse her gün atölyesinde vakit geçiren hayatını baskıresme adayan bir sanatçıdır. Disiplinli çalışmanın sonucu eşsiz eserleri ortaya çıkarmasını sağlamıştır.

3. HAYATİ MİSMAN RESİMLERİNDE 'KADIN İMGESİ VE SOYUT İMGELER'

11 Haziran 2023 tarihinde Hayati Misman ile Kişisel atölyesinde görüşme gerçekleştirilmiştir. Nitel araştırma yöntemine göre yarı yapılandırılmış görüşme formu oluşturulmuştur ve Hayati Misman ile ilgili daha önce yazılmış ve basılmış yazı, dergi, katalog ve makalelerden derlenerek oluşturulmuştur. Bu görüşmeye göre sorular:

1. *Kadın imgelerinin çalışmalarınızda ne kadar önemli bir rol olduğunu düşünüyorsunuz? Bu konuya ilginizi ve odaklanmanızı ne etkiledi?*

“1968 yılında Ankara Gazi Eğitim Enstitüsü Resim İş Eğitimi Bölümü'nden mezun oldum. Mezun olunca o zamanlar Milli Eğitim Bakanlığı Eğitim Enstitülerine öğretmen yetiştirmek için 1416 sayılı kanunla sınav yoluyla yurt dışına gönderildim. Sınavı kazanıp 1970-1975 yılları arasında Kassel Devlet Güzel Sanatlar Akademisi'nde Grafik Tasarım alanında doktora eğitimi almak için Almanya'ya gittim. Biz Türkiye'den giderken aldığımız eğitim çok iyi değildi. Bir Almanya'nın, Fransız'ın, İngiliz'in bizden daha iyi resim yaptığı düşünerek ve güvensizlik içinde gittik. Biz 4 arkadaşlık ve mastırımızı orada yaptık bunlar; Hüseyin Bilgin, Zahit Büyükişleyen, Bünyamin Özgün Tekin'dir. Almanya'da kısa sürede içine uyum sağladık ve kendimize güvenlerini kazandık ve hatta onlardan bile daha iyi olduğumuzu gördük. Doktora tez konum 'Almanya'da yaşayan Türk kadının sosyoekonomik durumu' ve bu konunun resimlerime de yansımaları olmuştur. Kadın figürleri resimlerime böyle girmiştir. Resimlerimde önceleri Anadolu Türk kadınının annelik rolüne, aile yapısındaki yerine değinirken sonraları Çağdaş kadın görünümüyle resimlerimi ortaya koydum. Bu doktora tez konuma başlamadan önceki çalışmalarım da böyle bir kadın imgesi resimlerimde yoktu” (H. Misman, kişisel görüşme, 11 Haziran 2023).



Resim 2: Hayati Misman, “Kompozisyon”, Gravür, 40x50 cm, 1984 (Eroğlu, 2002)

Misman'ın söylemlerinden anlaşıldığı üzere, kadın imgeleri sanatçının çalışmalarında sadece estetik birer obje değil, aynı zamanda kültürel ve sosyal açıdan önemli anlatı unsurlarıdır. Resimlerinde yer alan kadın figürleri, Türkiye'deki ve Almanya'daki Türk kadınlarının hayatlarından kesitler sunarak, bu kadınların toplumdaki yerini ve yaşadıkları dönüşümü gözler önüne sermektedir. Sanatçının bu yaklaşımı, kadınların toplumsal cinsiyet rolleri, ekonomik durumları ve toplumdaki yerleri gibi konulara ışık tutarak, izleyiciye daha geniş bir perspektiften bakma imkanı sunmaktadır.

“Resimlerinde önceleri toplumsal içerikli, ezilen insanları tema olarak kullanıyordum. Kadın resimlerime Doktora eğitim sürecimde girdi önce Anadolu Türk kadınının annelik rolüne, aile yapısındaki yerine vurgu yaparken sonraları Çağdaş kadın görünümüyle resimlerini ortaya koyuyordum. Bu araştırma neticesinde

ben doğal olarak Almanya’da yaşayan Türk kadınlarının sosyo-psikolojik pozisyonları, toplum içindeki yeri, aile içindeki yeri, anne olarak görevi, fonksiyonu, Alman toplumu içindeki yeri üzerine birçok araştırmalar yaptım ve bu konuda resimler yapmaya başladım. Bugün yaptığım resimlerde ister pentur resmi olsun ister baskıresim olsun da olsun hala aynı tema da devam ediyorum. Zamanla bende sevmeye başladım bu kadın formu. Bazen çok soyut imgeler resimlerime dahil olmasına rağmen kadın formu resimlerime hep girip çıkmıştır. Bu 5 yıl geçtikten sonra Gazi Eğitim Enstitüsüne Hoca olarak döndüm. 68 kuşağı olarak sanat serüvenimde o günden bugüne profesyonel olarak uğraşıyorum” (H. Misman, kişisel görüşme, 11 Haziran 2023).



Resim 3: Hayati Misman, “İsimsiz”, TÜYB, 70x100 cm, 2022 (Misman, 2022).

Halil Aknenize göre: Misman’ın bu kadın imgesine yönelten nedenler yaşamının derinliklerinden gelmektedir. Daha anne karnındayken babasını kaybetmiş olan Misman, annesinin kötü yaşam koşullarına karşı mücadelesi ve ailesine sahip çıkması bunun önemli nedeni olarak görmektedir. Kadın İmgesi, doğa, mutluluk, aşk, özgürlük ve aile kavramlarının sembolüdür. Misman’ın kadınları seks ögesi olarak yer almaz üretken, koruyucu, doğurgan, ailenin sürekliliğini sağlayan kadınlardır (Akdeniz’den Aktaran Eroğlu, 2002, s.67-69).



Resim 4: Hayati Misman, “İsimsiz”, TÜYB, 100x130 cm, 2010 (Misman, 2022)

Sanatçının eserlerindeki kadın figürlerinin zaman içindeki değişimi, Türkiye ve Almanya arasındaki kültürel farklılıkların yanı sıra, dönemin sosyoekonomik koşullarının da bir yansıması olarak ele alınabilir. Misman, kişisel deneyimlerini ve gözlemlerini sanatına yansıtarak, kadın figürlerini kullanarak toplumsal mesajlar vermiş ve bu mesajları uluslararası bir perspektifle zenginleştirmiştir. Sanatçının eğitim süreci ve sonrasında geliştirdiği sanat anlayışı, özgün baskı sanatında önemli bir yer tutan ve kültürler arası diyalogu teşvik eden bir özellik göstermektedir.

2. Kadın figürlerini nasıl tasvir ve temsil ediyorsunuz?

“Kadın formu benim resimlerinde bir seks unsuru olarak yer almaz. Cinsellikten öte plastik bir unsur olarak görüyorum. Türk toplumunun kadına yüklediği ağır sorumluluğun anıtsal ifadeleri olarak resimlerimde yer alıyor. Kadın toplum içindeki yeri, anne olarak görevi, Alman toplumundaki yeri, aile içindeki pozisyonu gibi konulara resimlerimde yer verdim. Bugün yaptığım resimlere baktığımız zaman bu sosyo-psikolojik den tamamen sıyrılıp artık daha çok çağdaş bir kadın olarak resimlerimde yer aldığını söyleyebilirim. Bunlara kentli kadın da denilebilir. Doktora eğitimimde bu yana resimlerimde ön planda Çağdaş görünümlü kadın imgesi olduğunu ve kuş ve atlılar gibi soyut öğeler ve bölmeler kompozisyonlarımın ana konusuna eşlik ettiğini görülmekte. Resimlerde abartılı olmayan kadın formlarının yer almaktadır. Resimlerimde kadın imgeleri bölmeler şeklinde soyut mekan içine yerleştiriyorum” (H. Misman, kişisel görüşme, 11 Haziran 2023).



Resim 5: Hayati Misman, “Kompozisyon”, Gravür, 27x17 cm, 1999 (Eroğlu, 2002)

Zafer Gençaydın: Hayati Misman’ın kadın figürü kullanması olayına ne diyor: ‘Zafer Gençaydın’a göre: Kadın figürlerinin Hayati’nin resimlerinde ana motif ya da tema olarak vurgulanması buruk bir ana imajının onun bilinçaltında yer etmişliğinin göstergesi olarak değerlendirilse de bu figürler biçimsellikten öte bir anlam taşımamaktadır. Bunlar daha çok bir iç yaşantının, dışavurumu destekleyen ekspresif öğelerin yardımına başvurma olarak görülebilir (Gençaydın’dan aktaran Eroğlu, 2002, s.71).

Sanatçının kadınları, Türk toplumundaki ağır sorumlulukların "anıtsal ifadeleri" olarak betimlemesi, kadının toplumdaki ve aile içindeki yerinin yanı sıra sosyoekonomik konumunu da gözler önüne seriyor. Misman'ın eserlerinde kadın figürleri, geleneksel rollerin ötesine geçerek, modern ve çağdaş bir kimlik kazanıyor. "Kentli kadın" tabiriyle, sanatçı günümüz şehir yaşamında yer alan kadınların günlük hayatlarını, sorunlarını ve başarılarını resmediyor.

Özgürlük duygusunu anımsatan uçan kadın ve erkek figürlerinin simgesel temsilinde: yeleleri uçuşan, dört nala dolu dizgin koşan at figürlerinde Misman’ın dünyasına adım atarken coşku, sevinç öğeleri izleyiciye yansıtmak isteği vardır. İçinde bazı paradoksların bulundursa bile; Sevginin, aşkın, heyecanların, özgürlük duygusunun yoğun bir şekilde hissedildiği, hep kadın olgusu vardır. Misman’ın resimlerinde insanların yalnızlığını, birlikteliklere örtüşmektedir. Misman, zıtlıklara da gülerek bakmaktadır (Ünalın, 2016, s.3-4).

Ersoy’ göre: Zengin renk, abartılı hacimleri olamayan yer yer belli bazen belirsiz, soyut mekan oluşturarak ilk başlarda Anadolu kadının görünümü şeklinde daha sonra Çağdaş görünümlü kadınlar resimlerinde yer almıştır. Bireysel ve fiziksel gibi duygusal ifadeler resimlerde yer almaz. Bunlar salt bir şekilde mutluluk ve hüznün gibi duyguları da yansıtmayan imge kadınlarıdır. Resimlerinin temelinde anne, kardeş veya

sevgili olarak yaşamında önemli yer tutan kadınlar yer alıyor. Sevgi, mutluluk ve aile kavramlarının simgesi olan imge kadınlar, özgürlüğü ve barışı ifade eden stilize edilmiş kuş figürleri ile ileriye dönük beklenti ve özlemleri ile çiçek motifleri ile dile getirmektedir. Yüzey üzerine rasgele serpiştirilmiş gibi duran bu figür ve nesnelere soyut çizgisel öğeler birbirine bağlanarak çokluktaki birlik oluşturulmaktadır (Ersoy'dan aktaran Eroğlu, 2002, s:71-75).

Doktora eğitimi sırasında ve sonrasında geliştirdiği çağdaş kadın imgesi, kuş ve atlılar gibi soyut öğelerle desteklenen kompozisyonlarında ana konu olarak öne çıkıyor. Bu soyut öğeler, kadın figürünün yalnızca bir görsel öge olmadığını, aynı zamanda daha geniş bir anlatımın parçası olduğunu gösteriyor. Misman'ın eserlerindeki kadın figürleri, abartılı olmayan, doğal formlarıyla ve soyut mekan içindeki yerleşimleriyle, izleyicilere kadınların hem fiziksel hem de metaforik anlamda nasıl bir "alan" işgal ettiğini sorguluyor.

3. Kadının Toplumsal ve Bireysel Kimliğini Araştırmak Sorgulamak İçin Figüratif Eğilimlerin Yanında Soyut ve Dışavurumcu Çizgilerin Olduğunu Görüyoruz.

Benim resimlerim tamamen Dışavurumcudur. Resimlerinde desen ön plandadır soyutlama resimlerdir. Kurşun kalem, yağlı pastel, fırça ile yapılan desenler resimde ön plandadır. Eskizlerini yapmak, projelendirmek, ön hazırlık yapmak gibi bir alışkanlığım yok. Resimlerimi konsantre olduğum zaman artık tamamen içten duygularımı, düşüncelerimi dışavurumcu bir biçimde direk resimlerime ve baskiresim tekniğine göre plakaya aktarıyorum. Baskiresim aşamalı, süreçli bir iş olduğu için hem zor hem de o heyecan vericidir. Her tekniğin ayrı prensibi vardır. Baskiresimleri doğrudan tekniğe göre kalıba deseni direkt çiziyorum. Baskiresimleri oluştururken öncesinde prova baskılar alıyorum baskıyı olgunlaştırana kadar tekrar tekrar baskılar alarak baskının son aşaması ortaya çıkıyor. Resimlerim bir çırpıda biten resimler değildir. Ne kadar çok çalışırsanız figürü, deseni ve tekniği tanırırsınız. Tekniği baktığımda bunu nasıl yapacağımı, asidi nasıl kullanacağımı, aleti nasıl kullanacağımı iyi biliyorum (H. Misman, kişisel görüşme, 11 Haziran 2023).



Resim 6: Hayati Misman, "Kompozisyon", Gravür, 70x100 cm, 1998 (Eroğlu, 2002)

Sanatçının eskiz yapmadan, projelendirmeden doğrudan duygularını ve düşüncelerini tuvale ya da baskı plakasına aktarması, onun içsel dürtülerle yönlendirilen bir sanat pratiğine sahip olduğunu gösteriyor. Bu yöntem, sanatçının eserlerindeki yoğun duygusal ifadenin, düşüncelerin ve kişisel deneyimlerin anlık ve ham bir şekilde tuvale yansımalarını sağlıyor. Baskiresim tekniklerini kullanırken, her aşamasının ayrı bir prensibi olduğunu ve bu sürecin hem zorluğundan hem de heyecan vericiliğinden bahsediyor. Prova baskılarla eserlerini olgunlaştırma süreci, Misman'ın eserlerini yaratırken gösterdiği titizliği ve tekniğe olan hakimiyetini ortaya koyuyor.

Hayati Misman'ın çizgileri dışavurumcu çizgilerdir. Çizgilerin ritmi her yerde aynı olmamakla birlikte iniş çıkışları vardır. Çizgileri Kazıma tekniğiyle, kalemlerle ve fırça darbeleriyle oluşturulmaktadır. Tekniğe sadık kalarak, fırçayı asite batırıp, sonra plakaya sürmüş ve kendine has yöntemiyle gravürlerinde fırça tadını da yaşatmaya çalışmıştır. Bu aside batırılmış fırça darbeleri plakanın üzerinde durma süresine göre ton farklılıkları oluşturulmaktadır. Çok kalmışsa koyu, az bırakılmışsa açık değerler ortaya çıkmaktadır. Sanatçının resimleri bir hamlede bitmez üst üste çalışmayı gerektirmektedir. Yukarıdan aşağıya, sağdan sola gelen direkt çizgiler, oluşturulan fırça darbeleri, ve iç içe geçen kompozisyon, kendiliğinden

konstürktivist yapıyı oluşturmaktadır. Resimlerinde doluluk ve boşluk olayları sürekli sorgulayan sanatçı boşun doluya dolunun da boşa ihtiyacı olduğunu iki kısmı da ustalıklı kullanmıştır. Sanatçı boyutunda sırasıyla; zaman ve hareketlilik, malzeme, mekan, teknik, düz yüzey ve şekil almaktadır. Hayati Misman kişisel ifade gücünü önce desenlerinde görmekteyiz, sonra baskı resimlerinde, daha sonra yağlı boya ların da ve en son da 3 boyutlu çalışmalarında görülmektedir (Eroğlu, S:13-45, 2002).



Resim 7: Hayati Misman, "İsimsiz", Metal Kolaj, 123x220 cm, 2008 (Misman, 2022).

Hayati Misman, Estetik bakış açısıyla, yüzeyi hem biçim hem de alan olarak parçalayıp yeniden düzenlemektedir. Kompozisyon, çeşitli organik yapıların kendine özgü biçimsel oluşumlardan oluşmaktadır. Bu resimlerin katı ve keskin biçimleri, kendilerine has oluşturdukları geometri ve zıt biçimsel ilişkiler, parçalanmanın oluşturduğu gerilimi duyumsatmaktadır. Fakat bu gerilim, kullanılan tekstür ve rengin etkisiyle ruhsal durumumuz üzerinde yoğun duygusal bir etkiyle bütünsel yapıya dönüşmektedir. Sonuç olarak, canlı biçimsel oluşumlar aracılığıyla gerilimli bir ortam yaratan Misman'ın bakışı, bize gravürün kullanım sınırsızlıklarını göstermesi bakımından sıra dışı bir deneyim serüveni takdim etmektedir (Esmer, 2006, s.34-35). Misman'ın ifadeleri, baskıresimdeki ustalığının yanı sıra, teknik ve tasarım süreçlerine olan derin anlayışını ve bu süreçlerdeki deneyimini vurguluyor. Sanatçının tekniği ne kadar iyi tanıdığını, malzemeleri nasıl kullanacağını ve bunların eserlerinde nasıl bir etki yarattığını anlamamız açısından bu bilgiler değerlidir. Sonuç olarak, Misman'ın sanatındaki kadın figürleri ve diğer temalar, sadece görsel olarak değil, aynı zamanda teknik beceri ve kişisel ifade aracılığıyla da güçlü bir anlam taşıyor. Bu yaklaşım, onun sanatını sadece estetik bir zevk sunan değil, aynı zamanda düşünsel derinlik ve duygusal yoğunluk sunan bir araç haline getiriyor. Misman'ın sanatındaki bu katmanlı ifade tarzı, sanatın toplumsal ve bireysel kimliği sorgulama gücünü de gözler önüne seriyor.



Resim 8: Hayati Misman, "İsimsiz", Metal Kolaj, 60x75 cm, Metal, 2014 (Misman, 2022).

Misman Resme bir oyun gibi başlar, bir hamle bir başka hamleyi oluşturarak bir kompozisyon oluşturmaktadır. Kompozisyonlarında kullandığı renklerin birbiriyle uyumu, biçimlerin birbiriyle orantıları dikkat çekmektedir. Misman, desenin bir sanatçının namusu olduğuna inanmaktadır ama bunu başlı başına bir sanat yapıtıymış gibi algılanmasının da yanlış olduğunu düşünmektedir. Resimleri hemen bitmez, üst üste çalışmayı gerektirmektedir. Kompozisyonlarında yoğunluk, boşluk ve dinginlik olayını sürekli sorgulamaktadır. Sanatçı, duygularıyla hareket ederek bir dışavurumcu gibi davranır ve bir figürü belli belirsiz resmetmektedir (Karaoğlu, 2022, s.28).



Resim 9: Hayati Misman, “İsimsiz”, Metal Kolaj, 45x36 cm, 2022, Metal, 2022 (Misman, 2022).



Resim 10: Hayati Misman, “İsimsiz”, Metal Kolaj, 45x36 cm, 2022 (Misman, 2022).

Sanatçının metal üzerine asitleme tekniği kullanarak yaptığı plakaları kolajlama tekniği bir araya getirmiştir. Çalışmaya bakıldığında uçan havada hissi veren sadece bir kısmı görünen beden imgeleri ve soyut imgeler görülmektedir. Sanatçı eserlerinde kadının aile kavramını oluşturan Anadolu kadının özgürlük arayışlarını Dışavurumcu bir şekilde yansıtmıştır. Bu Plakaların bütününde, gri renkte ve yer yer renklendirme işlemi uygulanmıştır. Çalışmalara genellikle gri, toprak renkleri, yeşil, sarı, turuncu tonları hâkimdir. Çalışmada başka nesnelere ayrıntısız şekilde resmedilmiştir. Detaylara bakıldığında kadın figürünün yanında soyut imgeler de resimlerde kendini göstermektedir.

4. Eserlerinizi oluştururken renkleri neye göre seçiyorsunuz?

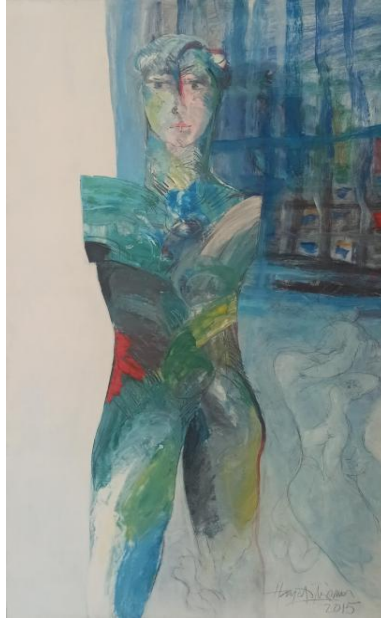
Eroğlu, Misman için kitabında, Misman'ın Resimlerinde renk olayının önemli bir yerinin olduğunu düşünmediğini söylemektedir. Ama yine de özellikle yağlı boya resimlerinde rengin çarpıcı, tüpten çıkmışçasına değerlendirildiğine tanık olduğunu belirtmiştir. Yağlı boyalarında renklerde çok fazla yumuşama olmamakta aksine keskin maviler, sarılar, kırmızlar, birde çeşitli tonlarda ortaya çıkmış griler dikkat çekmektedir. Siyah ve beyazlar da saf halleriyle net bir şekilde kullanmıştır. Rengin olup olmaması önemli değildir onun resimlerinde siyah ve beyazı kullanmadaki ustalığı başka bir renge ihtiyaç duyulmayacak kadar olgun niteliktedir. Baskiresimlerin de ise renk anlayışı çok zengin, ara renk ve derecelendirmelere olanak tanıtmıştır. Misman'ın ezilen, karışıma uğrayan baskiresim paletine karşılık, daha tüpten çıkmış gibi saf haliyle kullandığı yağlı boya anlayışı vardır. Özellikle, sanatçının yağlı boyada dikkati çeken kimi renkleri temsil ettikleri neyse, onlara güç sağlama bağlamında kullanılarak tinsel bir kimliğe büründürmektedir (Eroğlu, s.65-67,2002). Hayati Misman'ın renk kullanımına ilişkin yaklaşımı, onun sanatındaki ifade gücünü ve stilini anlamamız açısından önemli ipuçları sunar. Eroğlu'nun Misman'ın eserleri üzerine yazdığı metinde belirttiği üzere, Misman'ın resimlerinde renk kullanımı ilk bakışta önemli bir yer tutmuyor gibi görünse de, yağlı boya çalışmalarında renklerin güçlü ve çarpıcı bir biçimde kullanıldığına dikkat çekmektedir. Keskin maviler, sarılar, kırmızılar ve çeşitli tonlarda griler Misman'ın eserlerinde dikkat çeken unsurlardır. Özellikle siyah ve beyazın saf haliyle kullanımı, renklerin var olup olmamasının onun resimlerindeki etkisinden daha az önemli olduğunu ortaya koymaktadır. Misman'ın siyah ve beyaz kullanımındaki ustalığı, eserlerine öyle bir olgunluk kazandırmıştır ki, diğer renklere ihtiyaç duyulmayacak derecede etkileycidir.



Resim 11: Hayati Misman, "İsimsiz", TÜYB, 115x170 cm, 2022 (Misman, 2022).

Baskiresimlerinde ise Misman'ın renk anlayışının zengin olduğunu ve ara renkler ile derecelendirmelere olanak tanıdığını görüyoruz. Yağlı boya paletinde daha saf haliyle ve tüpten çıkmış gibi kullanılan renkler, baskiresimlerinde ise ezilmiş ve karışımlara uğrayarak zengin bir palet oluşturmuştur. Bu, Misman'ın hem teknik hem de estetik olarak çok yönlü bir sanatçı olduğunu gösterir. Ayrıca, yağlı boya eserlerinde dikkat çeken renklerin, temsil ettikleri şeyleri güçlendirme bağlamında kullanılarak bir tinsel kimlik kazandırdığına işaret edilmektedir. Bu, Misman'ın eserlerinde renklerin sadece görsel unsurlar olarak değil, aynı zamanda sembolik ve duygusal birer taşıyıcı olarak da işlev gördüğünü ortaya koyar.

Misman'ın renk kullanımına dair bu bilgiler, sanatçının eserlerinin analizinde, renklerin görsel etkisinin yanı sıra, temsil ettiği anlam ve duyguların da incelenmesi gerektiğini vurgulamaktadır. Renklerin seçimi ve kullanımı, Misman'ın resimlerdeki ve baskiresimlerdeki derinliği ve duyarlılığı anlamamıza yardımcı olmakla kalmaz, aynı zamanda onun sanatındaki estetik tercihleri ve anlatım gücü hakkında da bilgi verir. Bu bilgiler, Misman'ın eserlerinin incelenmesi ve yorumlanması için önemli bir temel teşkil eder.



Resim 12: Hayati Misman, "İsimsiz", TÜYB, 125x70 cm, 2015 (Misman, 2022).

5. Kadın imgesinin Çağdaş Türk özgün baskı sanatında nasıl algılandığını düşünüyorsunuz? Çalışmalarınız izleyiciler üzerinde nasıl etki yarattığını gözlemlediniz?

"Açtığım sergilerde son 10 yılı çıkartacak bugüne kadar sadece özgün baskı sergileri açtım. Pentur dalında işler yapardım atölyemde ama kimseye göstermiyordum. Çok yoğun özgün baskı çalışıyordum. Konu

olarak kadınlar, soyut imgeler ve resimlerde vardı. Niye kadın yapıyorsun gibi bir soruyla karşılaşmadım. Herkes tekniğe, kompozisyonlara ve insanlar üzerindeki bıraktığı etki baktı. İster sanat eleştirmeni ister hiç ilgisi olmayan ama sanatsever seyirci tarafından olsun hep olumlu eleştiri olarak dönüt aldım. Resimlerimde ‘kadın imgesi’ hangi teknik olursa olsun bütün çalışmalarım da hep ön planda yer aldı” (Misman, Hayati, Kişisel Görüşme, Kişisel Atölyesi, Ankara, 11 Haziran, 2023). Hayati Misman'ın görüşleri, onun çağdaş Türk özgün baskı sanatındaki kadın imgesinin algılanışı ve izleyiciler üzerindeki etkisi hakkında önemli fikirler sunmaktadır. Sanatçı, geçmiş on yılda düzenlediği sergilerde özgün baskı eserlerine odaklandığını ve bu eserlerin ana konusunun kadınlar, soyut imgeler ve resimler olduğunu ifade etmiştir. Misman, sanatının kadın imgesi üzerine yoğunlaşmasının sorgulanmadığını, izleyicilerin ve sanat eleştirmenlerinin daha çok teknik, kompozisyon ve eserlerin bıraktığı etkiye odaklandığını belirtmiştir. Aldığı geri dönüşlerin olumlu olduğunu ve sanatının farklı teknikler kullanılsa da kadın imgesini her zaman ön planda tuttuğunu vurgulamıştır.



Resim 13: Hayati Misman, “Kompozisyon”, Gravür, 80x110 cm, 1988 (Eroğlu, 2002)

Misman, kompozisyonlarında vermek istediği mesajları çeşitli teknik ve anlatımlar ile seyirciye ifade etmektedir. Resim dilinin dışındaki izleyici bile sanatçının resimlerinin birinde Misman ile diyaloga kendini kaptırmış bulmaktadır. Her izleyicinin yaşamlarındaki değişikliklere benzer şekilde Misman'a verilecek yanıt ve yorumlarda da farklılık göstermektedir. Değişmeyen tek şey yaşamlarından gelen tanıdık ve bir o kadar yabancı Misman'ın dünyasına kendiliğinden oluşan o ilginç ve coşkulu buluşmadır. Misman'ın bizi bilinçli bir şekilde imge dünyasına, çektiği buluşmada rastlanılanlar asla tesadüf değildir. Diyalog, rastlantı diye tanımladığımız o buluşma sanatçının estetiksel boyutlar içerisinde bilinçli yaratısının bir çağrısıdır. Misman bu diyalogların içinde yaşamları altüst olmuş insanların hayatına bakmayı da göz ardı etmez. Kullandığı her diptinde desen duygusunun hakim olduğu, kalabalık içinde yalnızlık, şaşırtıcı, egzotik görünümünü ele almaya çalışır (Ünalın, 2016, s.4-5). Bu bilgiler, Misman'ın çalışmalarının, kadın figürüne odaklanarak sanat eleştirmenleri ve sanatseverler arasında olumlu bir etki yarattığını ve konunun teknik ve estetik yönlerinin daha çok ön plana çıktığını göstermektedir. Misman'ın sanatındaki kadın imgesi, sadece bir tema olarak değil, aynı zamanda eserlerin merkezinde yer alan bir ifade aracı olarak işlev görmüştür. Sanatçının eserlerindeki kadın figürlerinin, izleyiciler tarafından nasıl algılandığı ve sanatçının kendine has teknik ve estetik yaklaşımı, Misman'ın özgün baskı sanatındaki yerini güçlendiren unsurlardır. Bu yaklaşım, sanatçının kadın imgesini kullanarak toplumsal cinsiyet rolleri ve kadının toplumdaki yerine dair sorgulamaları ve tartışmaları nasıl teşvik ettiğini de göstermektedir.

Misman'ın eserlerindeki kadın imgesinin, izleyicilerin sanata olan algısını ve sanat üzerine düşüncelerini nasıl şekillendirdiği üzerine daha ayrıntılı bir analiz, Misman'ın sanatının derinliğini ve toplum üzerindeki etkisini daha iyi anlamamıza olanak tanıyacaktır. Bu açıklamalar, Misman'ın özgün baskı eserlerinin izleyiciler üzerinde bıraktığı izlenimleri ve sanatının toplumsal iletişimdeki rolünü daha iyi değerlendirmemize yardımcı olur.

6. Detaylar incelendiğinde dikkat çeken yerlerden biride kuş resimleri (motifleri) 1998' de yapılan işerin merkezinde kuş imgeleri mevcut ve yan ısıra soyut imgeler mevcut bir hikayesi var mıdır?

“Özel bir hikayesi bulunmuyor. Bunlar benim için birer sembol olarak yer almaktadır “ (H. Misman, kişisel görüşme, 11 Haziran 2023).

Kadın Figürünün yanında sıklıkla stilize edilmiş kuş imgeleri de yer almaktadır. Kuş imgeleriyle barışı, özgürlüğü çağrıştırdığını, çiçek motifleriyle ileriye dönük beklentilerini, özlemlerini dile getirildiği belirtilmiştir (Ersoy'dan aktaran Eroğlu, s:75,2002).



Resim 14: Hayati Misman, "Kompozisyon", Taş Baskı, 58x42 cm, 1975, (Eroğlu, 2002)

Resimlerinde yerel tema ve ulusal bir nüve aktarımında bulunan sanatçı, hayvanların tek yöneticisi çobanı hayvanların arasında çizmiş ve çok erken dönemde çobanlık hikayelerine göndermeler yapmıştır. 1972 yıllarındaki kuşların en süslü olanlarını tavus kuşlarını resimlerinde kullanmaya başladığı görülmüştür. Bu yılki çalışmalarda renk ve kullanılan figürler daha hissedilmez, karamsar kompozisyonlarla da karşılaşmak olasıdır (Eroğlu, 2002, s.102-107).

Misman'ın çalışmalarında kullandığı kadın figürü ve soyut imgeler onun hayalinde var olan arzulanan dünyadır. Çiçekler kuşlar ve kadının daha egemen olduğu bir dünyayı bizlere yansıtmaktadır. Doğanın var oluşuna da bir gönderme vardır ve doğaya bir nedensellik zincirinde bakmayı istemektedir (Ünalın, 2016, s. 3-4).



Resim 15: Hayati Misman, "Kompozisyon", Gravür, 40x50 cm, 1984 (Eroğlu, 2002)



Resim 16: Hayati Misman, “Kompozisyon”, Taşbaskı, 31x31 cm, 1972 (Eroğlu, 2002)

Eserlerinde yer alan çoban figürleri ve özellikle tavus kuşu gibi süslü kuş imgeleri, Misman'ın hem yerel temaları hem de ulusal bir özü aktarma amacını gösteriyor. 1972 yılına ait çalışmalarında bu imgelerin daha karamsar bir kompozisyon içinde yer aldığı ve renk kullanımının daha hissedilmez olduğu görülüyor. Misman'ın çalışmalarındaki kadın figürleri ve soyut imgeler, sanatçının arzu ettiği ve hayalinde var olan dünyayı yansıtıyor; çiçekler, kuşlar ve daha egemen bir kadın figürü ile doğaya dair bir nedensellik zincirini ve doğanın var oluşuna olan saygıyı bizlere aktarmaktadır. Misman'ın eserlerindeki bu detaylı ve sembolik anlatım, izleyicilere sadece görsel bir zevk sunmakla kalmıyor, aynı zamanda onları sanatçının metaforik dünyasına, doğaya ve toplumsal cinsiyet kavramlarına dair daha derin bir düşünceye davet ediyor. Bu detaylar, sanatçının eserlerinin izleyici üzerinde nasıl bir etki yarattığını ve sanatının çağdaş Türk özgün baskı sanatındaki yerini anlamamız açısından kritik öneme sahiptir.

7. Çalışmalarınız da farklı disiplinlerin de birlikteliğini görüyoruz. Disiplinler arası transfer yeteneğinizin olduğu da söyleniyor. Disiplinler arası yaklaşımın sizin şu anki resim çalışmalarınız da yeri nedir?

“Değişik disiplinlerle uğraşmak süreklilik katıyor. Ben resim, baskiresim, heykel, metal kolaj çalışmaları yapıyorum. Sanatçı sadece tek bir teknikte uğraşırsa belli bir zaman sonra tıkanma noktasına gelir. Sadece yağlı boya yaparsa bir yere kadar gelirsiniz ve sonra tıkanırsınız. Bu noktaya gelindiğinde disiplin denemek, geliştirmek gerekir. Başka alanda faaliyet göstermek ufku açar ve geri döndüğünde daha hevesle yoluna devam edebilir. Bir teknik üzerinde yorulduğum zaman kedimi ifade etme biçimimi değişik alanlarda devam ediyorum. Sürekli yağlı boya yapınca tıkanırdım da gravür baskıya geçiyordum. Gravür tekniğinden de tıkanırdım da heykel yapmaya başlıyordum. Oradan gravür parçalarından yeni şeyler üretmeye başlıyordum. Yeni heyecanlar, disiplinler, bazı imgeler kafamdaki yenilenmiş olarak tekrar yağlı boyaya döndüğümde yeniden tazelenmiş olarak başlıyordum. Son olarak sanatçı her şeyden sanat yapabilmelidir” (H. Misman, kişisel görüşme, 11 Haziran 2023).

Özellikle son yıllarda baktığımızda özgün baskıdaki yetkinliği ile bilinen Hayati Misman bu alanın dışında, boya resimleri, metal gravür çalışmalarına yönelmesi ile adından sıkça söz ettirmektedir.



Resim 17: Hayati Misman, “İsimsiz”, Metal Kolaj, 120x220 cm, 2008 (Misman, 2022).

Sanatı artık klasik yöntemlere göre sınıflandırma alışkanlığının sonuna geldiği bir dönemde, sanatçıları yağlı boyacı, heykeltci, özgün baskıcı gibi kullandığı malzemeye göre sınıflandırmak doğru değildir. Sanat, her türlü araç ve gereçle yapılan çalışmaların hakim olduğu bağımsız bir alandır ve yapının türü değil kendisi önem taşımaktadır. Misman'ın özgün baskıdan yağlı boyaya, yağlı boyadan özgün baskıya veya bir başka türe yönelik olabilecek çalışma disiplini bu açıdan olağandır. Parçalı bir yüzey üzerinde, geometrik ana formun çizilmesi, yüzeyin ve ana formun oluşturduğu renk titreşimleri ve doku bazında şekillendirme temeline dayalı üslup karakteri, bütün resimleri birleştiren ortak özelliktir (Gurup Sanat Galerisi Kataloğu, Özsezgin, s.5, 2012).



Resim 18: Hayati Misman, “İsimsiz”, Metal Kolaj, 73x140 cm, 2014 (Misman, 2022).

Sanatçının farklı disiplinlere geçiş yaparak, örneğin yağlı boyadan gravüre veya heykelt, ve hatta gravür parçalarından yeni eserler üretmeye kadar geniş bir yelpazede çalışması, sanatında sürekli bir canlılık ve dinamizm yaratmıştır. Misman'ın bu sürekli yenilenme süreci, hem kişisel ifade biçiminde çeşitliliğe hem de eserlerindeki temaların ve tekniklerin zenginleşmesine katkıda bulunmuştur. Ayrıca, farklı disiplinler arasında geçiş yapmanın, karşılaştığı tikanlıkları aşmasına ve sanatını daha geniş bir perspektiften ele almasına olanak tanıdığı da görülmektedir.

Hayati Misman'ın disiplinlerarası yaklaşımının, şu anki resim çalışmalarında ve genel sanat pratiğinde, ona yeni perspektifler, yenilikçi fikirler ve sanatını taze tutacak heyecanlar getirdiği anlaşılmaktadır. Sanatçının bu çok yönlü yaklaşımı, sanatının sadece belli bir teknik veya tarzla sınırlı kalmayıp, geniş bir ifade alanına yayıldığını ve bu sayede sanatının daha evrensel ve kapsayıcı bir hale geldiğini göstermektedir. Misman'ın, sanatçıların her şeyden sanat yapabilmeleri gerektiği görüşü, onun sanat anlayışının sınırları olmadığını ve yaratıcılığın her türlü form ve malzemeyi kullanarak kendini ifade edebileceğini savunan bir bakış açısına sahip olduğunu vurgular. Bu anlayış, Misman'ın sanatını hem teknik hem de içerik açısından zenginleştiren ve onun sanatının çağdaş Türk sanatı içindeki benzersiz yerini pekiştiren bir özellik olarak öne çıkmaktadır.

8. Gravür plakalarını oluşturma aşamasından bahseder misiniz?

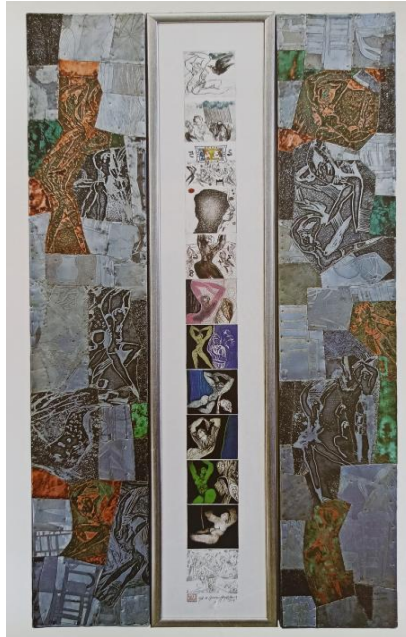
“Metal gravürlerden kolaj yapma fikri sonradan gelişti. Çok gravür yaptım ve elimde gravür plakalarım çoğaldı ve bunlardan metal kolaj yapmak istedim. Üzerindeki çizgileri, desenleri asitle oluşturdum ve renk olarak boyaların tüplerini kullandım” (H. Misman, kişisel görüşme, 11 Haziran 2023).

Halil Akdenize göre: Hayati Misman özgün baskı tekniklerinden metal gravür dalında yetkin bir sanatçıdır. Elleri yara bere içinde hazırladığı metal gravürleri, yaratıcılığın yanı sıra bir kaportacı gibi çalışmaktadır. Sadece çinko kalıplar yalnızca üzerine çizilen, asitle yedirilen bir kalıp değildir. Bunlar Misman'ın gizli temel taşlarını oluşturmaktadır. Farklı teknik çözümler için küçük büyük ebatla kesilmiş, bir kısmının ortaları delinmiş, her biri bir başka karakterdeki bu plakalar, geometrik biçimli değişik yapı elemanlarına benzemektedir. Misman, için teknik yalnızca malzemelerin belli özelliklerini bilme ve belli bir tarzda uygulama bilgisi değildir. Teknik, Misman'ın estetiğinde bu temel bilgiler ile birlikte sanatsal düşüncenin gerçekleştirilme aşamalarında oluşturmaktadır (Akdeniz'den aktaran Eroğlu, 2002, s. 35-37).



Resim 19: Hayati Misman, “İsimsiz”, Karışık Teknik, 80x70 cm, 1996 (Eroğlu, 2002)

Hayati Misman'ın gravür plakalarını oluşturma süreci, onun sanatında yenilikçilik ve yaratıcılığın bir araya gelmesini göstermektedir. Sanatçı, elinde biriken gravür plakalarından yeni bir sanat formu oluşturmak için metal kolaj yapma fikrini geliştirmiş. Bu süreçte, metal üzerine asit ile oluşturduğu çizgiler ve desenler ve renk olarak doğrudan boya tüplerini kullanmıştır. Bu yaklaşım, sanatçının eserlerine hem fiziksel dokunuş hem de görsel derinlik kazandıran bir teknik olmuştur.



Resim 20: Hayati Misman, “Kompozisyon”, Metal Kolaj ve Gravür, 143x55 cm, 2009 (Misman, 2009).

Misman için teknik, sadece malzeme özelliklerini bilmek ve bunları belli bir tarzda uygulamak değil; aynı zamanda sanatçının estetik vizyonunu ve sanatsal düşüncesini pratikte hayata geçirmenin bir yolu olarak önem taşıyor. Misman'ın bu çok katmanlı ve disiplinlerarası yaklaşımı, onun eserlerinin kompleks yapısını ve sanatındaki derinliği anlamamız için önemli bir perspektif sunuyor. Bu süreçte, sanatçının teknik bilgisi ve yaratıcı vizyonu bir araya gelerek, izleyicilere hem görsel hem de düşünsel olarak zengin bir deneyim sunuyor. Misman'ın gravür plakaları üzerindeki çalışmaları, sanatçının özgün baskı sanatındaki rolünü pekiştiren ve çağdaş Türk sanatı içindeki benzersiz konumunu vurgulayan önemli bir özellik olarak değerlendirilmektedir.

9. Son olarak genç yeni yetişen sanatçılara sizin gibi usta sanatçının önerileri var mıdır?

“Sanatçının paleti kesinlikle kurumamalı, paleti kurutursa, uzun aralıklarla çalışmayı bırakırsa geriye gider. Ressam her gün çalışmalıdır yoksa eli durma noktasına gelebilir. Ben yıllardır neredeyse her günümü atölyede geçiriyorum ve ben hiç durmadan çalışıyorum. Üretkenlik açısından çalışmak şarttır”

(H. Misman, kişisel görüşme, 11 Haziran 2023). Hayati Misman'ın genç sanatçılara yönelik önerileri, onun sanat yapma sürecine ve disiplinine verdiği önemi yansıtmaktadır. Misman, sanatçıların paletlerinin kesinlikle kurumaması gerektiğini vurgulayarak, düzenli çalışmanın ve sürekli üretimin önemini belirtiyor. Sanatçının, ressamın her gün çalışması gerektiği ve çalışmayı bırakmanın geriye gitme anlamına geleceği yönündeki önerileri, sanatçının elinin ve becerilerinin sürekli olarak pratik yapılmasıyla geliştirilebileceği fikrini destekliyor.

Misman'ın neredeyse her gün atölyesinde çalışmasından bahsetmesi, kendisinin disiplinli bir sanatçı olduğunu ve sanatını ciddiye aldığını göstermektedir. Ayrıca, üretkenlik açısından çalışmanın şart olduğunu ifade etmesi, genç sanatçılara sürekli pratik yapmanın ve eser üretmenin önemini hatırlatmaktadır.

Bu öneriler, genç sanatçılara sanatın sadece yetenekle değil, aynı zamanda sürekli çalışma ve tutkuyla da ilgili olduğunu gösterir. Sanat yapmanın bir maraton olduğunu ve başarılı bir sanatçı olmanın düzenli pratik ve sürekli öğrenme gerektirdiğini vurgular. Misman'ın tavsiyeleri, genç sanatçılara kendi sanat pratiklerini geliştirmeleri için ilham vermek ve onları motive etmek açısından değerli birer kaynaktır.

4. SONUÇLAR

Sanatta kadın imgesi, sanatın var oluşundan beri birçok sanatçı tarafından farklı şekillerde ele alınarak günümüze kadar ulaşmıştır. Özgün baskı alanında saygın ve yetkin bir sanatçı olan Hayati Misman, Türkiye'deki en üretken sanatçılardan biri olarak kabul edilir. Baskıresim alanındaki ustalığının yanı sıra, resim, heykel ve metal kolajlarını da ustalıkla icra etmiştir. Bu araştırma, Misman'ın çalışmalarındaki "kadın figürü, soyut imgeler ve gravür plakalarıyla oluşturduğu metal kolajlar" üzerine yoğunlaşmış ve sanatçının sanat dünyasındaki yolculuğunu keşfetmeyi amaçlamıştır. Nitel araştırma yöntemi kullanılan çalışmada, ilgili literatür taraması yapılmış, kataloglar, dergiler ve basılı materyaller incelenmiştir. Araştırma, sanatçının eserlerindeki kadın imgesinin evrimini anlama ve toplumsal, kültürel ve bireysel perspektiflerden değerlendirme fırsatı sunmuştur.

Misman'ın kullanmış olduğu özgün baskı teknikleri, yağlı boya resimleri, kompozisyon ve semboller gibi unsurlar, kadın figürünün anlatmak istediği mesajları ve hikayeleri açığa çıkarmıştır. Ayrıca Misman'ın çalışmalarında kadın figürünü ne zaman ve nasıl kullanmaya başladığı, nasıl tasvir ettiği, bu tasvirlerin altında yatan temalar, duygusal derinlikler ve anlamlar ortaya konulmuştur.

Sonuç olarak, Misman, yurt dışında 1970-1975 yılları arasında Almanya'nın Kassel şehrindeki Devlet Güzel Sanatlar Akademisi'nde Grafik Tasarım alanında eğitim almıştır. O dönemde Türkiye'den Almanya'ya göç eden göçmen kadın profillerine derinlemesine eğilmiş ve Anadolu kadınlarını cumhuriyetin reformları çerçevesinde modern bir şekilde tasvir etmiştir. Çalışmalarında başlangıçta kadının sosyopsikolojik durumunu resmederken, zamanla çağdaş görünümle kadının gücünü vurgulayan eserler üretmiştir. Misman, toplumu şekillendiren önemli bir figür olarak kadını, onun emeğini ve gücünü eserlerine yansıtmıştır. Kadın imgesini tasvir ederken cinselliği ön plana çıkarmaktan ziyade, onu plastik bir unsur olarak ele almış ve figürleri soyut bir formda, renk, çizgi, leke ve kompozisyon unsurlarıyla çarpıcı bir şekilde resmetmiştir.

Özellikle gravür alanındaki sınırları zorlayan sanatçı, metal kolajları ile kadınların gizemli dünyalarını sıra dışı bir biçimde ortaya koymuştur. Dışavurumcu bir çizgisel anlatım tarzıyla eserlerinde kadın imgelerini resmederken kullandığı renkler de dikkat çekicidir. Misman'ın çalışmalarında asıl vurgu kadın üzerinedir ve bu konuda birçok eser vererek, özgün baskı alanında ülkemizde önemli bir yere sahip olduğunu kanıtlamıştır. Sanatçının eserleri, sadece görsel bir zevk sağlamakla kalmayıp, izleyicileri düşünmeye ve hissetmeye teşvik etmektedir. Bu çalışma, Misman'ın sanatındaki kadın figürünün çeşitliliğini ve derinliğini keşfetme ve sanatçının toplumsal ve bireysel boyutlarda kadın imgesini nasıl ele aldığını anlama açısından önemli bir adım olmuştur. Misman'ın eserleri, sanatın gücünü ve kadın imgesinin evrensel dilini kullanarak bizlere hem estetik hem de anlam düzleminde zengin ve katmanlı bir deneyim sunar. Sanatçının çalışmaları, görsel bir zevkin ötesine geçerek izleyicileri derin bir düşünce ve hissiyat yolculuğuna çıkarır. Bu yolculukta Misman, kadın figürü ile birlikte toplumsal cinsiyet rolleri, güç dinamikleri ve kültürel kimlik gibi temaları sorgulamamıza ve bu temalar üzerine diyalog kurmamıza olanak tanır. Bu çalışma ile Misman'ın kadın figürü üzerinden yürüttüğü sanatsal araştırma ve ifadesi, onun sanatında ve Türk sanat tarihindeki yerini daha da pekiştirmiştir.

KAYNAKÇA

- Akalan, G. (2000). *Gravür*. Kaleseramik Sanat Yayınları.
- Bayav, D. (2013). *Geleneksel ve deneysel yöntemleriyle gravür baskı sanatı*. Paradigma Kitabevi Yayınları.
- Dönmezer, S. H. (2012). *Türkiye'de baskıresmin üzerine bir analiz*. Murat Kitap Basım Yayın Dağıtım Limited.
- Eroğlu, Ö. (2002). *Hayati Misman*. Bilim Sanat Galerisi.
- Esmer, H. (2006). *Zorlu Bir Oyun*. *Art & Life*, (14), Ocak-Şubat. <https://hayriesmer.com/makale/zorlu-bir-oyun/20?ln=tr>.
- Esmer, H. (2011). *Türkiye'de baskıresme bakmak*. Anadolu Üniversitesi, Güzel Sanatlar Fakültesi Yayınları.
- Grabowski, B., & Fick, B. (2009). *Printmaking*. Laurence King Publishing Ltd.
- Gurup Sanat Galerisi. (2012). *Hayati Misman, resim ve metal kolaj sergisi*. Desen Ofset A.Ş.
- Hacettepe Üniversitesi. (2009). *Hayati Misman, metal kolaj sergisi*. Ahmet Göğüş Sanat Galerisi.
- Hodge, S. (2022). *Modern sanatın kısa öyküsü* (1. baskı). Optimum Basım Yayın San. ve Tic. Ltd. Şti.
- İstanbul Museum of Graphic Arts. (t.y.). *Baskı resimin tarihçesi*. <https://www.imoga.org/tr/what-are-we-doing/baski-resimin-tarihcesi>
- Karaoğlu, İ. (2022). *68'liler 8 ressam galeri soyut sergisi kataloğu*. Galeri Soyut.
- Misman, H. (2009). Kompozisyon [Metal Kolaj ve Gravür, 143x55 cm]. Metal Kolaj Sergisi, Hacettepe Üniversitesi, Ahmet Göğüş Sanat Galerisi, s.33.
- Misman, H. (2022). [İsimsiz resim]. Retrospektif Seçki / Retrospective Selection [Yağlıboya, Gravür ve Metal Kolaj Sergisi]. Çayyolu, Ankara.
- Misman, H. (2023). [İsimsiz resim]. <https://www.mgaleri.com/sanatci/3013/hayati-misman>
- Seggie, F. N., & Bayyurt, Y. (Eds.). (2017). *Nitel araştırma: Yöntem, teknik, analiz ve yaklaşımları*. Anı Yayıncılık.
- Turan, S. (2018). *Nitel araştırma, desen ve uygulama için bir rehber* (3. basım). Atalay Matbaacılık.
- Ünalın, N. (2016). *Emin Antik Sanat Galerisi kataloğu (Desenler, gravürler, kolajlar, boyalar)*. Emin Antik Sanat Galerisi.