

Doç. Cansın İlayda Çetin

<https://orcid.org/0000-0003-4895-0411>

The University of Texas at San Antonio, School of Architecture + Planning-Texas-USA

## Luigi Moretti'nin Mimarisiyle Modern Çağda Mimarlık ve Fotoğrafik Aktarımı Architecture and Its Photographic Transmission in the Modern Age Through the Architecture of Luigi Moretti

### ÖZET

Mimari fotoğrafçılığı, üç boyutlu bir dünyanın küçük, iki boyutlu bir yüzeye aktarımı ile ilgilidir. Bu, aynı zamanda, birbiriyle yakın ilişki içinde olan ve bir şekilde birbiriyle çelişen ve etkileşimi son zamanlarda giderek artan iki disiplin arasındaki etkileşimin de kanıtıdır. Fotoğrafçılık mimariyi gözlemleme şeklimizi değiştirmiştir. Mimarlık doğası gereği mekânsaldır ve özü mekânların nasıl tasarlandığıdır. Görsel bir araç olarak fotoğraf, bu mekansal nitelikleri, duyguları ve hikayeleri yakalamakta ve boşlukları tutmaktadır. Mimarların vizyonları ile halkın mimarlık anlayışı arasında bir köprü görevi görmektedir. Fotoğrafın temsili özelliği hiçbir zaman nesnenin saf ya da doğal bir yansıması değildir. Fotoğraf aracılığıyla gerçek bir nesneyi kendi dilimizde farklılaştırarak yansıtırız. Her fotoğraf farklı bir bakış açısıyla yeni bir ürün yaratmak anlamına gelmektedir. Mimari açıdan örnek vermek gerekirse, bir mimarın ürettiği bir yapı, her fotoğrafta farklı bir mimariye dönüşmektedir. Fotoğrafçılık, mimariyle karşılıklı olarak besleyici bir ilişki kurmaktadır. Artık sadece bir pazarlama aracı olmaktan çıkıp 'sanatçı dürtülerinden' oluşan iki boyutlu bir sanat eserine dönüşmektedir. Bu konunun amacı mimarlık hakkında düşünmenin, mimariyi yeniden ifade etmenin ve mimarlık hakkında söz söylemenin fotoğrafik araçlarını ve yöntemlerini aramaktır. Bu kapsamda, Luigi Moretti'nin fotoğrafik anlatımlarındaki mimari ve mekan fikirleri incelenmektedir. Ayrıca Moretti' nin fotoğrafik tutumlarını, onlar aracılığıyla keşfetmeyi amaçlamaktadır.

**Anahtar Kelimeler:** Mimari fotoğraf, İmge inşası, Le Corbusier, Luigi Moretti, Mekan ve imge.

### ABSTRACT

Architectural photography is about the transfer of a three-dimensional world onto a small, two-dimensional surface. This is also evidence of the interaction between two closely related and somehow contradictory disciplines, whose interaction has been increasingly increasing in recent times. Photography has changed the way we observe architecture. Architecture is inherently spatial and its essence is how spaces are designed. As a visual medium, photography captures these spatial qualities, emotions, and stories and holds the spaces. It serves as a bridge between the visions of architects and the public's understanding of architecture. The representational feature of photography is never a pure or natural reflection of the object. Through photography, we reflect a real object by differentiating it in our own language. Each photo means creating a new product from a different perspective. To give an example from an architectural perspective, a building produced by an architect transforms into a different architecture in each photograph. Photography establishes a mutually nourishing relationship with architecture. It is no longer just a marketing tool, but turns into a two-dimensional work of art consisting of 'artist impulses'. The aim of this topic is to search for photographic tools and methods of thinking about architecture, re-expressing architecture and speaking about architecture. In this context, the ideas of architecture and space in the photographic expressions of Le Corbusier and Luigi Moretti are examined. It also aims to explore the photographic attitudes of Corbusier and Moretti through them.

**Keywords:** Architectural photography, Image construction, Le Corbusier, Luigi Moretti, Space and image.

### 1. LUIGI MORETTI VE MİMARLIĞI

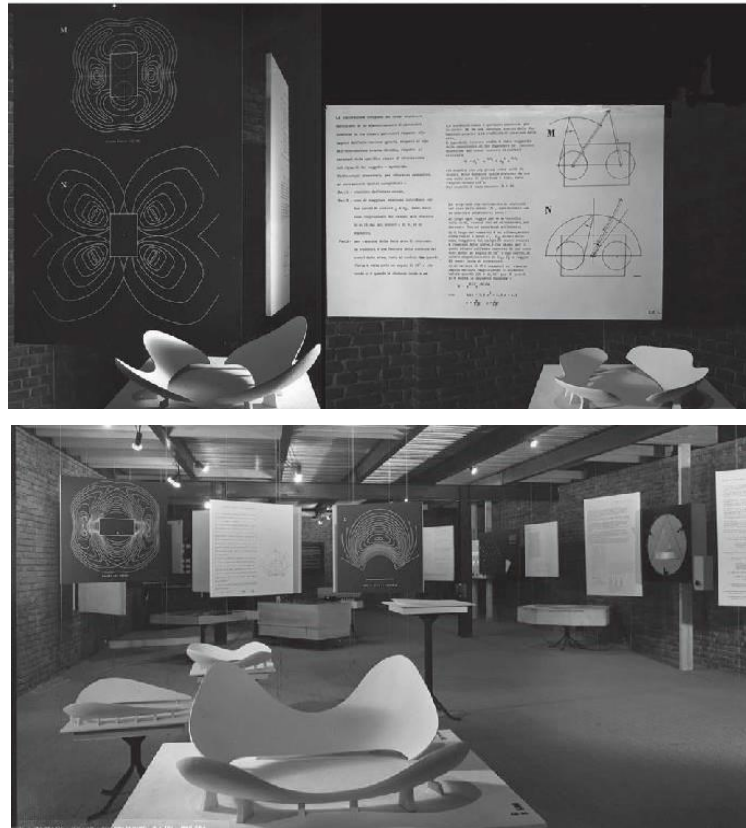
Luigi Moretti (1907-1973), yenilikçi tasarımlarıyla tanınan İtalyan bir mimardır. Çalışmaları çoğunlukla İtalyan modern mimarisi ile ilgilidir. Konut kompleksleri, ofis binaları ve kamusal alanları içeren çeşitli binalar tasarlamıştır. Moretti Roma'da doğmuştur ve diplomasını aldığı Roma Üniversitesi'nde okumuştur. Diplomasını aldıktan bir yıl sonra okuduğu üniversitede tarih dersleri vermiştir. Mimarının sanat/tarihsel yönüne odaklanmıştır ve formalizmi getirmek istemiştir. O'nda, Mussolini ve faşizm sevgisi vardır; bu nedenle onları bünyesine katmaya çalışırken, o fikirleri yeniden canlandırmak için çalışmalarına aktarmıştır. Ayrıca, çalışmalarının kendine özgü olmasını istemiştir. İzleyicilerle kendi başına konuşabilmek için kendi dilini oluşturmayı amaçlamıştır (www.roma-nonpertutti.com).

Moretti mimarlık tarihine de şu şekilde bakmaktadır: mimarının iki ana üretken yönüne bağlı olarak üç form kategorisi arasındaki ilişkilerin sürekli bir salınım tarzı olduğunu kabul etmektedir: bunlar, Yapı →

Form ve Form → Yapı'dır. Mimarlık karmaşık bir ilişkiler sistemi tarafından tanımlanır; bunlar, olası formdan biri olan yapısal formda, mimari bir zamanın işlevsel ihtiyaçlarına cevap veren işlevsel formda ve kendini taahhüt eden ifadesel formda okunabilir. Bir mimariye sahip olmak için bu üç formun özdeş olması gerekir, böylece "formlardan" birinin ilişkileri ve ritimleri diğer ikisinde okunabilir (Bucci, 2021). Bunun nedeni, işlevin her zaman mekanları, eklemlenmelerini ve malzeme niteliklerini belirleyen bir dizi parametre olarak tanımlanabilmesidir. "İşlevsel" yaklaşım bizi iki olasılığa götürür: Eğer parametreler sayıca sınırlıysa, çözüm benzersiz olabilir ve teknik açıdan bilimsel titizlikle belirlenebilir; tam tersine, eğer parametreler çoksa veya bazıları tanımlanamıyorsa, yalnızca yapının tanımının çözebileceği yaklaşık bir form elde edilir (Giuseppe & Giuseppe, 2018).

Luigi Moretti mimarlığını şu sözleriyle de ifade etmektedir: "Bütün olgular ve onu oluşturan tüm metafiziksel karakterler, varlıklar, bir mimariyle olan konuşmalarımıza müdahale ediyor; her biri kendi fiilini okuyor, hafiften, ağırlıktan, ölçüden, maddeden ya da boşluktan bahsediyor, bazen diğerlerini çağırıyor, bazen tekrarlıyor, bazen kayboluyor, ışık ve insanlar gibi sürekli değişen bir ifade birleşimiyle, ama sonda bir uyumla, değişmez bir şekilde. kader, o zaman onların ilişkilerinin yaratılmış düzeni, işin yapısıdır." (Bucci, 2021).

Bunların yanı sıra Luigi Moretti, 1940 yılında parametrik mimari kavramını bazı çağdaş mimarlık teorisyenleri ve tasarımcılarıninkilerle karşılaştırarak formüle eden ilk kişidir. Ölümünden iki yıl önce Moretti, Moebius'ta yayınlanan bir makalesinde 'Parametrik Mimari' kavramını tanımlamıştır (Spallone & Vitali, 2018). Burada matematiksel mantık, bilgisayar teknikleri ve yöneylem araştırması yöntemlerinin yardımıyla formun tanımında titiz olan ve mevcut mimarinin ampirik durumunun üstesinden gelebilecek yeni bir mimari çağrısında bulunmuştur (Görsel 1). Malzemeler ve form bulma deneyimleri üzerine yapılan son araştırmalar, form ve yapı arasında yeni bir ilişki olduğunu göstermiştir; Moretti bunu internetin ortaya çıkışından önce anlamıştır. Carpo'nun parametrik tasarım ile tarih arasındaki ilişkileri görmesi nedeniyle Moretti'nin parametresi mimari gelenekten kaynaklanmaktadır. Moretti'nin Parametrik mimarisi disiplinlerarasıdır ve bizim ancak şimdi anladığımız şekillerde bilime açıktır.



**Görsel 1.** Moretti'nin 1960 Milano Trienali'nde parametrik mimari üzerine modelleri ve sergisi. (Bianconi vd., 2020).

Ne var ki, 1940'lı yıllardan itibaren bir grup uygulayıcı ve teorisyenler, hakim olan dışlayıcılık ve sınırlama tutumlarını sorguladılar. Hem grup olarak ve bireysel olarak soyutlamayı ve indirgemeciliği reddettiler ve bunun yerine farklı ve binalar yaratmanın ve mekana, kültüre ve değerlere eleştirel tepki vermenin teknoloji aracılığıyla daha kişisel bir yolunu ortaya koydular. Modernizme yönelik revizyonist tutumları bir dizi yeni hareketin ortaya çıkmasına yol açmıştır.

## 2. FOTOĞRAFLARLA LUIGI MORETTI OKUMALARI

Moretti'nin mimari hikayelerini fotoğraflar aracılığı ile analiz ederken rahatça görülmektedir ki, görüntüler O'nun modernist yaklaşımını örneklemektedir. Bu fotoğraflar O'nun mekan yorumuna açılan bir kapı işlevini görmektedir. Moretti'nin yapılarına bakıldığında disiplinler arasındaki derin bağlantı ortaya çıkmaktadır. O'nun yapılarındaki en önemli tema 'belirsizlik'tir. Kısaca Moretti, fotografik anlatımlar aracılığıyla da kendi düşüncelerini ustaca aktarmıştır. Mimarlık ve tasarım fikri arasındaki karmaşık ilişkiyi ortaya çıkaran, mekana benzersiz bir bakış açısı sağlamaktadır. O'nun mimari fotoğraflarında sıklıkla yoğun kompozisyonlar, dikkatle düşünülmüş ışıklandırma ve keskinlik yer almaktadır. Ayrıca, çerçeveleme anlayışı da ön plandadır. Bu tarz yaklaşım, Le Corbusier'in de kullandığı bir tarzdir. Sadece mimariyi ön plana çıkarmak için yapının dışında olan herşey silinerek sadece modern mimari sunulmaktadır (Görsel 2).



**Görsel 2.** Le Corbusier, L'Esprit Nouveau dergisinde yayımlanan Villa Schwob, (Allmer & Allmer, s.77).

Le Corbusier'nin Bir Mimarlığa Doğru adlı kitabıyla başlayarak mimarinin temsilinde yeni bir yöntemi ustalıklı uyguladığı söylenebilir. Le Corbusier'nin yaklaşımının incelikleri, kitabındaki Parthenon ve makine estetiği ile ilgili bölümlerde açıkça izlenebilir. Parthenon'un estetiğinden bahsederken seçtiği görseller, bir tanesi dışında ayrıntı çekimleridir. Sadece konunun başında çevre ile ilişkisini gösteren genel bir çekim bulunmaktadır. Buradaki amacı, okuyucunun kafasında oluşan sabit ve değiştirilemez Parthenon imgesinden sıyrılıp, mekânın içine girmesini istemesi olarak yorumlanabilir (Allmer & Yıldırım, 2012). Aynı yaklaşım Luigi Moretti için de söylenebilir (Görsel 3). Moretti'nin mimari eserleri çoğunlukla sadece mimarinin vurgulandığı ve onun detaylarının okunduğu görseller halinde sunulmaktadır. Yapısal dokular ön plandadır. Gölgeler ve ışığın etkileşimi, görüntüyü şekillendiren ayrılmaz unsurlar haline gelmektedir.



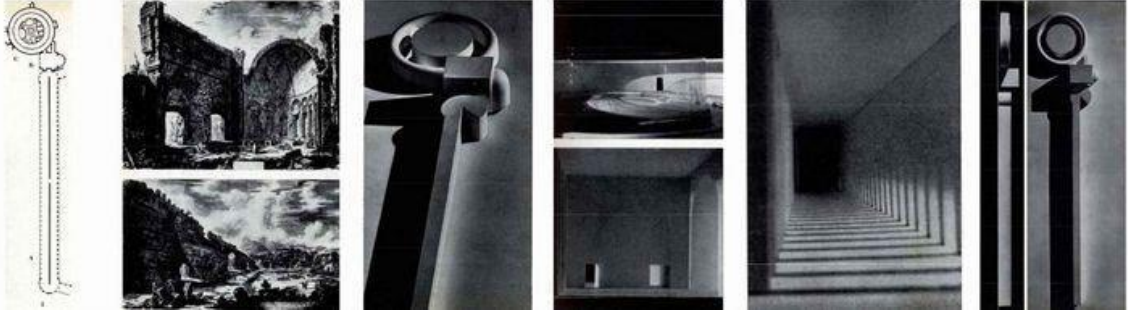
**Görsel 3.** Luigi Moretti Villa La Saracena, Santa Marinella, Italy-1957 (Munteanu, t.y.)

Görüntülerinde mekan algısı oldukça çarpıcıdır; çünkü, Moretti'ye göre mekan statik değil dinamiktir, sürekli gelişir ve potansiyel anlatılarla doludur. Bu da kaçınılmaz olarak onun yapılarının fotoğraflandığı karelere yansımaktadır. Görsel 4'te görüldüğü üzere sadece kütle ve gölgelerden oluşan bir mimari sunum vardır. Dikkatin sadece mimarinin vurgulu yapısına verilmek istenildiği şeklinde yorumlanabilir.



**Görsel 4.** Çok amaçlı kompleks, Milan-1956 (Azurebumble, 2012)

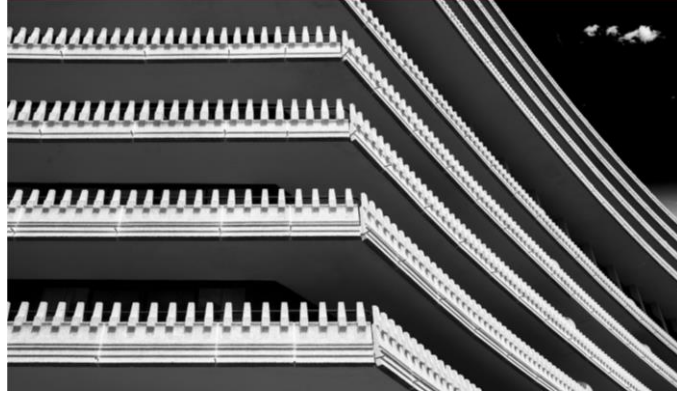
Bunların yanı sıra, O'nun yalnızca sanata ilgisi yoktur, aynı zamanda bilime de büyük sevgisi vardır. Mimarlığa uygulanabilecek bu düzen ve planlama duygusunu matematiğin vereceğine inanıyordu. Ayrıca matematik ve geometrinin formun ana bileşenleri olması gerektiğine inanıyordu. Bir tasarım yaratmak için sanat, matematik ve geometriyi dengeleme konusunda yoğun bir şekilde zorlanmış bu yüzden den ona yardımcı olması için Michelangelo ve Borromini gibi büyük mimarlardan ilham almıştır (Lucarelli, 2018).



**Görsel 5.** Luigi Moretti, mekanların yapıları ve dizileri. (Redazione, 2015)

Moretti "biçim" sorununa ve bununla ilgili tüm hususlara odaklandı. Özellikle sıra dışı mimarilerin yollara, perspektif değişimine ve gözlemcinin yolculuğunun zamanlamasına göre mekan dizilerini nasıl somutlaştırdığını göstermeyi amaçladı (Lucarelli, 2018). Görsel 5'te görülen Moretti'nin deyişiyle dizilerin analizinde devreye giren parametreler geometrik form, "hacim miktarı", yoğunluk ve "enerjik" basınçtır. Analiz edilen her binanın dizisini oluşturan atriumlar, nefler, erişim kapıları gibi tekil alanları genişleme veya daralma mekanları olarak tanımlamaya devam ediyor ve bunların dönüşümünün altını çiziyor. Rönesans yapılarında Moretti, mekanların birbirini izlemesinin, aynı geometriyi koruyan ancak boyutları farklılık gösteren hacimler tarafından nasıl verildiğinin altını çiziyor (Lucarelli, 2018).

Bunlara ek olarak, Luigi Moretti'nin mimarisi ile ilgili fotoğraflar ile ilgili araştırma yaparken, benzersiz bir bakış açısıyla bu iki farklı sanat formunun sınırları üzerine düşünmek gerekmektedir. Fotoğrafları görüntülerden çok daha fazlasıdır; bunlar mekansal tasarıma yönelik vizyoner yaklaşımına açılan pencerelerdir. Onun fotoğrafik hikayelerini fotoğraf aracılığıyla analiz ederek, bir mimarın mekan algısının nasıl yakalanıp iletilebileceğine dair daha derin bir anlayış elde edilmektedir.



**Görsel 6.** Luigi Moretti, Watergate Kompleksi, Washington D.C., 1971. (Fonda, t.y.)

Bunların yanı sıra, Washington D.C.'de bulunan 6 Watergate binasından ilki olan Watergate East, Luigi Moretti'nin Watergate Kompleksi'nin bir parçası olarak tasarladığı konut binalarından bir diğeridir (Görsel 6). Bina aynı zamanda başka mimarlar tarafından tasarlanan birkaç ticari alandan da oluşmaktadır. Watergate East, binanın farklı bölümlerine bakan geniş çimenlik ve bahçelere sahip, 14 katlı modern bir binadır. Ayrıca yapı, Moretti'nin dışarıyı içeriye taşıma vizyonunu yansıtan, tam boy pencerelere sahip, güneşli lobilerden oluşmaktadır.

Bunun paralelinde, Moretti'nin fotografik anlatımlarında mekanla ilgili tekrar eden temalar ortaya çıkmaktadır. Bu temalar bir mimarlık felsefesine derinlemesine bir bakış sağlamaktadır. Işık ve gölgenin etkileşimi mimaride pozitif ve negatif mekanın etkileşimi için bir metafor haline gelmektedir. Açılar, alanlara birden fazla bakış açısıyla bakmanın önemini vurgularlar. Fotoğraflardaki anlatı yönü, izleyicileri, mekanların anlatabileceği hikayeleri hayal etmeye davet etmektedir. Üstelik Moretti'nin mimarisinin fotoğraflarındaki benzersiz perspektif ve açılar, izleyicileri "görmeye" teşvik etmektedir. Birden fazla bakış açısına sahip alanlar geleneksel mimari algılarımıza meydan okumakta, davet etmekte ve mekanları alışılmadık yollarla keşfetmemizi sağlamaktadır. Bu, onun mimari felsefesine uygun bir yaklaşımdır. Ayrıca çalışmaları, genellikle yenilikçi mekansal düzenlemeleri ve alışılmadık geometrileri içermektedir. Moretti'nin fotoğrafları, mimarinin yeni tasarım biçimlerine ilham vermesi gerektiğine olan inancının görsel bir manifestosu olarak hizmet etmektedir. Bunu mekanı görmek ve deneyimlemek olarak ifade edebiliriz.

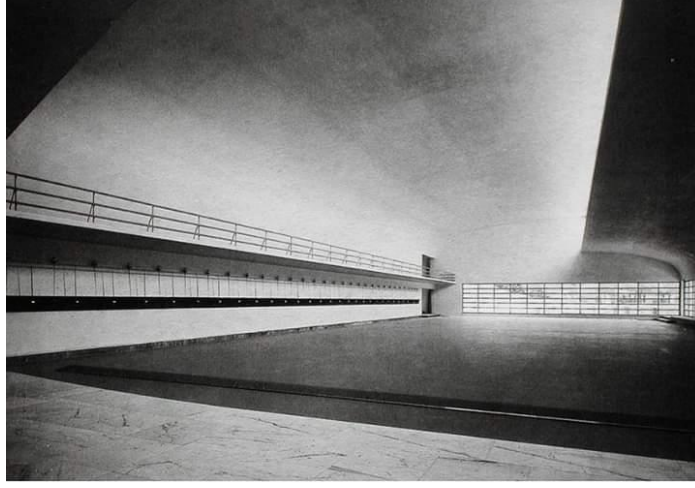
Moretti'nin fotoğraflarındaki ışık ve gölge oyunu aynı zamanda bu etkileşim için bir metafor görevi de görmektedir. Bu tıpkı ışık ve gölgenin konturları tanımlaması gibidir. Bir fotoğrafın içindeki hacimler aynı zamanda mimari tasarımın mekansal niteliklerini de tanımlamaktadır. Moretti'nin fotoğrafları bizi, mekan ile boşluk, kütle ile mekan arasındaki karşılıklı etkileşimi ve bunların nasıl gerçekleştiğini düşünmeye davet etmektedir. Kısaca, farklı unsurlar bir binanın genel deneyimine katkıda bulunmaktadır (Görsel 7).



**Görsel 7.** Residential complex, Monte Mario (Azurebumble, 2012)

Bir diğer yapısı ise İtalya'nın Roma kentinde büyük bir spor kompleksi olarak bilinen Foro Italico, başlangıçta Foro Mussolini olarak bilinen, Luigi Moretti'nin mimar Enrico Del Debbio ile birlikte tasarımına dahil olduğu bir binadır (Görsel 8). Kompleks, her biri farklı bir sporu temsil eden 60'ın

üzerinde mermer sporcu heykeliyle süslenmiş çarpıcı bir sütunlu yapıya sahiptir. Fotoğraf sanatında, fotoğrafı düzenlerken yapılan değişikliklerin ve farklı filtrelerle oynamanın, örneğin bu durumda fotoğrafların siyah beyaz olmasının, ışığın bu etkili gölgeleri yaratma biçiminin yalnızca genel binadaki tasarım yapısını vurgulaması değil, aynı zamanda da geliştirdiği açıktır. Dikkat çeken heykeller, çeşitli açılarla ve günün değişik saatlerindeki güneş ışığıyla çekilse bile, farklı alanlarda farklı gölgelendirmeler yapıldığı açıkça görülmektedir. Güçlü simetri detayları, Foro Italico'nun tasarımında klasik mimari ilkelerin kullanıldığını göstermektedir.



**Görsel 8.** Foro Italico'daki Eskrim Akademisinin iç görünümü. (Muniz, 2019)

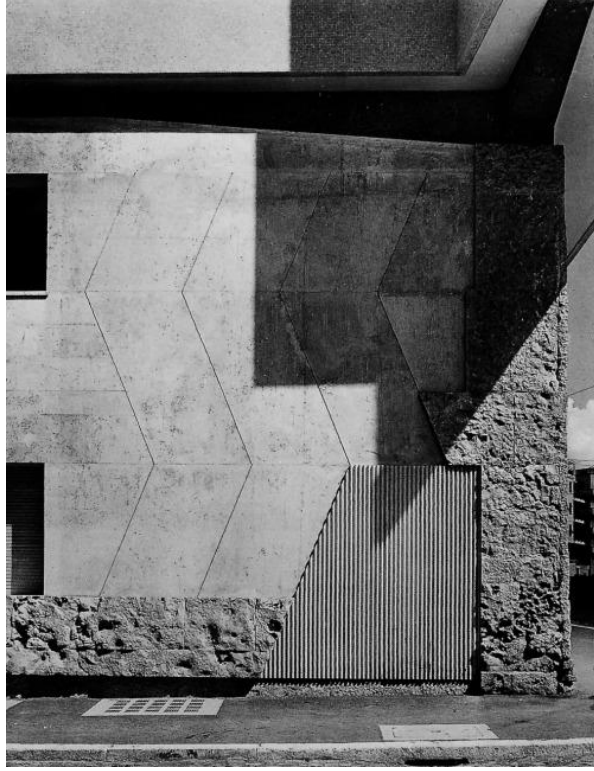
Ayrıca, rasyonalist ve modernist hareketlerde gelişmeye devam eden bir üslup olarak yaptığı çalışmalarıyla tanınmaktadır. En ünlü eseri, İtalya Roma'nın Parioli semtinde inşa ettiği konut binalarından biri olan "Casa del Girasole"dir (Görsel 9).



**Görsel 9.** Casa del Girasole, 1950. (Langdon, 2014)

Yukarıdaki fotoğraflarda, farklı gölgelerin, binanın benzersiz özellikleriyle ışık oyununu vurguladığı yerleri görülebilmektedir. Yapının neredeyse gizli bir yarık oluşturacak şekilde kesildiği alanları karartmak için oluşturulan gölgelere dayanarak binanın merkezinde oluşturulan mekanın derinliğini de oldukça etkilidir. Bir diğer detay ise binanın farklı bir açıdan gösterilen cephesi ve bu duvarların kalınlığının dış cepheden görüntülenmesidir. İsviçreli mimarlık teorisyeni Stanislaus von Moos'a göre, Venturi'nin başyapıtlarından biri olan Vanna Venturi Evi, kırık alınlıklarıyla "Luigi Moretti'nin Roma'daki Via Parioli'deki apartmanın cephesinin 'ikililiğini' hatırlatıyor." (Langdon, 2014).

"Ayçiçeği" anlamına gelen "Il Girasole", adını binanın çevreyle ilişkisini yeniden tanımlamak için kendisini bağlamsal kısıtlamalardan kurtarıyor gibi görünmesinden almaktadır. Özellikle, yan profiller, güneşi takip etmek için dönen bir çiçek gibi, güneş ışığına maruz kalmayı en üst düzeye çıkarmak için teatral bir şekilde dışarıya doğru yayılmaktadır. Ön tarafta, cepheye açılan bir kesik, binayı ikiye bölüyor gibi görünmekte, binanın içine ışık saçarak ana giriş sırasını aydınlatmaktadır. Profildeki yaratıcı manipülasyonlara ek olarak Moretti, ön ve arka cephelerin yüzeyini binanın kütesinin ötesine ince bir şekilde uzatarak onlara hafif, ekrana benzer bir görünüm kazandırmaktadır (Langdon, 2014).



**Görsel 10.** Il Girasole apartmanının tabanındaki Scarpa benzeri detaylar, Roma 1950. (Subtilitas, 2011)

Belki de "Il Girasole"yi anlamamanın en iyi yolu, onun herhangi bir anlam veya kimlik tekilliği ile karakterize edilemeyeceğini kabul etmektir. 2011 yılında mimarlık dergisi OASE'de yayınlanan bir makale, Moretti'nin çalışmasının bu yönünü dokunaklı bir şekilde özetledi: "Ne faktörlerden biri ne de diğeri, onun mirasını tek satıra aktaracak kadar önemli değil." Bu projenin doğasında var olan karmaşıklık, onun entrikasının özüdür ve mimarın nüans ve belirsizlik konusundaki yüce ustalığına bir övgü niteliğindedir (Andrew, 2011).

Moretti fotoğrafın mimari vizyonunu güçlendirme potansiyeli ile tanınmıştır. Binanın dış kısmındaki ağır pasajlar, sezgisel olmayan bir şekilde daha hafif görünen malzemelerin üzerine dayanıyor. Moretti'nin malzeme seçimlerinde bir dereceye kadar rastlantısallık olsa da, bunlar hem kışkırtıcı hem de genel olarak memnuniyet verici olacak şekilde dikkatle düzenlenmiştir.

Bunlara ek olarak Luigi Moretti, Trastevere'de iç mekanda kullanılacak çok sayıda alan ve işlev yaratan Ex-Gil'i tasarlamıştır (Görsel 11). Bu alanlar, ofisleri, spor, sağlık hizmetleri ve tiyatro gibi eğlence faaliyetlerine yönelik alanları içermektedir. Sergilenen fotoğrafların her birinde çok net çizgilere ve geometrik şekillere sahip olan yapının özelliklerini görmektedir. Ancak binanın dış cephesi, farklı desenlerde düzenlenmiş pencere ve balkon kombinasyonu ile asimetrik bir cephe tasarımı olarak gösterilmektedir (Divisare, 2016).



**Görsel 11.** Ex Gil Cephesi. Fotoğraf: Lorenzo Zandri. (Architectuul, 2017)

Dönen merdiven (Görsel 12) de görülmesi oldukça büyüleyici bir tasarımdır, her ne kadar bir fotoğraf da olsa, şekli ve formu görmenin bakış açısı ve merkez odağı, fotoğrafta göze mükemmel bir derinlik yaratmaktadır.



**Görsel 12.** Ex Gil in Trastevere (Architectuul, 2017)

Merdivenler, şeffaflık ve geçirgenlik, perspektif görünümünün birbirini takip etmesi, rapor zenginliği modernliğin farklı unsurlarıdır. Ölçek gövdeleri hiçbir zaman gizlenmez ve hem dikey hem de yatay olarak sekansları organize etmek için gerçek bir mod olarak yapılandırılan kompozisyonun daha uyumlu olmasına katkıda bulunur. İç mekanın yönetimi büyük bir geçirgenliğe dayandığından odalar düzensizlik, israf veya sapmalarla birbirinden ayrılmıştır. Bu, perspektif görünümünün değişmesiyle sonuçlanır ve mimari ile zamanın akışı arasındaki bağlantıyı netleştirir.



**Görsel 13.** Ex-GIL, Trastevere. (Divisare, 2016)

Ex-Gil binasının fotoğraflarında dikkat çeken nokta, betonarme kullanımının yapının ana bileşeni olduğudur. Fotoğrafçılığın zaman içinde bu kadar değer kazanmasının bir başka nedeni de binanın bir



zamanlar nasıl kullanıldığına ve II. Dünya Savaşı'ndan sonra yeniden nasıl kullanıldığına dair hikayeyi görebilmektir.

### 3. SONUÇ

Moretti'nin fotoğrafçılığının en çarpıcı yönlerinden biri, onun fotoğrafa hayat ve canlılık katma yeteneğidir. Fotoğraflarında mekânlar statik varlıklar olmaktan çıkmakta; dinamik hale gelmekte ve potansiyelle dolup taşmaktadır. Moretti bunu aydınlatmaya gösterdiği titizlik sayesinde başarmıştır. Burada önemli iki unsur kompozisyon ve çerçevelemedir. Özellikle gölgeler, algının şekillenmesinde çok önemli bir rol oynamaktadır. Görüntülerinde boşluklar vardır. Derinlik, doku ve hareket hissi katarak başka türlü dönüşmekte ve sıradan mekanlar ilgi çekici anlatılar olarak karşımıza çıkmaktadır.

Sonuç olarak, Luigi Moretti'nin fotografik hikayeleri, mimarlık ve mekan kavramı arasındaki ayrılmaz bağın bir kanıtıdır. Objektifi sayesinde yalnızca yapıların fizikselliğini yakalamakla kalmamıştır; fotoğrafladığı mekanları canlandırarak onlara hayat vermiştir. Çalışmaları göstermektedir ki; fotoğraf, mimarlık için yalnızca bir belgeleme aracı değil aynı zamanda mekanın özünü aktarmanın da bir yoludur. Moretti'nin mirası, mimarlar ve fotoğrafçılar için kalıcı bir ilham kaynağı olarak hizmet etmektedir ve aynı şekilde bize mimarlık ve tasarım alanında görsel hikaye anlatımının gücünü hatırlatmaktadır.

### KAYNAKÇA

- Allmer, A. & Yıldırım, E. (2012). Le Corbusier Mimarlığı Ve Onun Fotografik Temsili: Foto-Mekan, Foto-Hikaye, Foto-Duvar. *Sanat ve Tasarım Dergisi*, 1 (9), 69-86.
- Andrew, L. (2011). On Moretti: Last of the Moderns. *OASE Journal*, 86, 56-65.
- Angel Muniz. (2019). *Academia de esgrima foro itálico, Roma. 1936 Luigi Moretti 1907-1973*. <https://twitter.com/areasvellas/status/1205073236876234753>
- Archdaily. (2014). *AD Classics: Casa "Il Girasole" / Luigi Moretti*. <https://www.archdaily.com/535511/ad-classics-casa-il-girasole-luigi-moretti/53defddc07a80bf02000072-ad-classics-casa-il-girasole-luigi-moretti-photo>
- Architectuul. (2017). *Ex-GIL Rome, Italy by Luigi Moretti*. <https://architectuul.com/architecture/ex-gil>
- Arch in Form. (t.y.). *Luigi (Walter) Moretti architect, city planner and author*. [https://www.archinform.net/arch/1011.htm#cite\\_note-20](https://www.archinform.net/arch/1011.htm#cite_note-20)
- Azurebumble. (2012). *Luigi Moretti : Architecture*. <https://azurebumble.wordpress.com/2011/10/12/luigi-moretti-architecture/>
- Bianconi, F., Filippucci, M., Buffi, A. & Vitali, L. (2020). Morphological and visual optimization in stadium design: a digital reinterpretation of Luigi Moretti's stadiums. *Architectural Science Review*, 63:2, 194-209, DOI: 10.1080/00038628.2019.1686341
- Bucci, F. (2021). *Form, Structure, Space Notes On The Luigi Moretti's Architectural Theory*. Pocket Book. ISBN- 978-989-54938-7-6
- David Fonda Architectural Photography. (t.y.). *Watergate East, Washington, DC - Luigi Moretti, architect /The Watergate Office Building*. <https://www.davidfondaphotography.com/galleries/art-of-architecture/images/watergate-east-washington-dc-luigi-moretti-architect>
- Divisare. (2016). *Luigi Moretti Ex-Gil In Trastevere*. <https://divisare.com/projects/328376-luigi-moretti-lorenzo-zandri-ex-gil-in-trastevere>
- Langdon, D. (2014). *AD Classics: Casa "Il Girasole" / Luigi Moretti*. *ArchDaily*. <https://www.archdaily.com/535511/ad-classics-casa-il-girasole-luigi-moretti>. ISSN 0719-8884
- Lucarelli, F. (2018). *Luigi Moretti's Structures and Sequences of Spaces (1952)*. <https://socks-studio.com/2018/12/09/luigi-morettis-structures-and-sequences-of-spaces/>
- Moretti, L. (1971). Ricerca matematica in architettura e urbanistica. *Moebius*. 4 (1), 20–53.
- Ofhouses. (t.y.). *Daniel Tudor Munteanu*. <https://ofhouses.com/post/100416045925/110-luigi-moretti-villa-la-saracena-santa>.

- Redazione, (2015). *Studio di "Spazio" n. 7: Strutture e sequenze di spazi*, Luigi Moretti. <http://www.arcduccitta.it/2015/12/studio-di-spazio-n-7-1-moretti-strutture-e-sequenze-di-spazi/>
- Roma Non Per Tutti. (t.y.). *People architects*. <https://roma-nonpertutti.com/en/article/207/luigi-moretti-19071973-architekt-racjonalista-faszysta-i-postmodernista>
- Spallone, R. & Vitali, M. (2018). Parametric Thinking: Recognizing the "Architectural Formulas" in Cultural Built Heritage by Parametric Digital Modelling. pp. 102-106. (Intervento presentato al convegno 2018 Metrology for Archaeology and Cultural Heritage (MetroArchaeo) tenutosi a Cassino nel 22-24 october 2018) [10.1109/MetroArchaeo43810.2018.13600].
- Subtilitas. (2011). *Luigi Moretti - Scarpa-esque details at the base of the Il Girasole apartment building, Rome 1950*. <https://www.subtilitas.site/post/11274865350/luigi-moretti-scarpa-esque-details-at-the-base>
- Viati, N., A. (2010). Un nuovo linguaggio per il pensiero architettonico. Ricerca operativa e architettura parametrica. In: *Luigi Moretti. Razionalismo e trasgressività tra barocco e informale*, Electa, Milan, 409-19.