



JOURNAL of SOCIAL and HUMANITIES SCIENCES RESEARCH (JSHSR)

Uluslararası Sosyal ve Beşeri Bilimler Araştırma Dergisi

Received/Makale Geliş 29.11.2022
Published/Yayınlanma 30.12.2022
Article Type/Makale Türü Research Article

Citation/Alıntı: Solak, İ. & Genç, M. (2022). Kayseri Bünyan Sultanhanı Kervansarayı taş bezemelerinin kilim tasarımlarında uygulanması. *Journal of Social and Humanities Sciences Research*, 9(90), 2797-2814.
<http://dx.doi.org/10.26450/jshsr.3430>



İsmail SOLAK

<https://orcid.org/0000-0002-7047-3204>

SDÜ Güzel Sanatlar Fakültesi Enstitüsü, Geleneksel Türk Sanatları Bölümü, Sanat ve Tasarım Anasanat Dalı, Isparta / TÜRKİYE



Doç.Dr. Mustafa GENÇ

<https://orcid.org/0000-0001-8702-538X>

SDÜ Güzel Sanatlar Fakültesi Enstitüsü, Geleneksel Türk Sanatları Bölümü, Halı, Kilim ve Eski Kumaş Desenleri Anasanat Dalı, Isparta / TÜRKİYE

KAYSERİ BÜNYAN SULTANHANI KERVANSARAYI TAŞ BEZEMELERİNİN KİLİM TASARIMLARINDA UYGULANMASI

APPLICATION OF STONE DECORATIONS OF KAYSERİ BÜNYAN SULTANHANI CARAVANSERAI IN RUG DESIGNS

Issue/Sayı: 90

Volume/Cilt: 9

jshsr.org

ISSN: 2459-1149

ÖZET

Kervansaray mimarisinin güzel örneklerinden biri de Bünyan Sultanhanı'dır. Selçuklu kervansarayları hemen hemen aynı plana göre inşa edilmekle birlikte, birbirinden farklı görünüm sergiler. Uzaktan bakılınca bir kale görünümünde olan Bünyan Sultanhanı kervansarayını da özellikle avlusundaki köşk mescit ve taş bezemeleri ile Anadolu'daki diğer kervansaraylardan ayırmaktadır. Kervansarayın bugüne ulaşabilmiş taş bezemeleri, yapıldığı zamanın ihtişamından ipuçları vermektedir. Bulunduğu çevrede yerleşmiş olan Yörük-Türkmen kültürü, bir başka geleneksel sanat olan dokumacılığı, günümüzde azalmış olsa da yaşatmaktadır. Buradan yola çıkılarak Sultanhanı kervansarayının taş bezemelerinin, kilim dokumaları için alternatif bir tasarım kaynağı olarak değerlendirilmesi amaçlanmıştır. Bu çalışma, yöredeki dokumacılığa katkı sağlanması ve kilim motiflerine alternatifler üretilmesi bakımından önem taşımaktadır. Taşlara işlenmiş motifler, tasarım ilkeleri ışığında, yeni tasarımlarla kilim dokumalarına aktararak disiplinler arası bir çalışma yapılmıştır.

Çalışma sürecinde alan araştırması, literatür taraması, tasarım ve uygulama çalışmaları yapılmıştır. Uygulama örnekleri ile Türk kültürünün en önemli öğelerinden biri olan "Türk kilimi" kavramına katkı sağlanması amaçlanmıştır. Bezemelerin her biri motif olarak ele alınmış, aslına uygun şekilde dijital ortamda çizimleri yapılmış ve kilim tasarımları olarak değerlendirilmiştir. Çalışılması oldukça keyifli olan bu tasarımların, ileride yapılacak başka tasarım çalışmaları için bir kaynak olacağı düşünülmektedir. Geleneksel kilim üretimleri yanında diğer geleneksel sanatlardaki motiflerin yeniden yorumlanarak farklı alanlarda uygulanması sağlanmıştır. Sert bir yüzeydeki üç boyutlu taş bezemelerin kilim motifleri olarak kullanılabilir olduğu, uygulamalar yapılarak görülmüştür.

Anahtar Kelimeler: Kilim, Tasarım, Dokuma, Sultanhanı, Bünyan.

ABSTRACT

Sultanhanı, which is one of the fine examples of caravanserai architecture, is one of the typical Anadolu Selçuklu caravanserais. Although the Seljuk caravanserais were built according to almost the same plan, they show different views. Bünyan Sultanhanı caravanserai, which has the appearance of a castle when viewed from afar, is also separated from another caravanserai, especially with the Masjid and stone decorations of the mansion in its courtyard.

The stone decorations of the caravanserai, which have reached today, give clues to the splendor of the time when it was built. Yörük-Turkmen culture, which was settled in the vicinity of the caravanserai, is another traditional art, weaving, although it has decreased today. Based on this, it is aimed to evaluate the stone decorations of the sultanhanı caravanserai as an alternative source for rug weaving. This work is important in terms of contributing to weaving in the region and producing alternatives to carpet motifs. In the light of design principles, motifs decked in stones were transferred to rug weaving with new designs and an interdisciplinary study was conducted. During the study process, field research, literature review, Design and application studies were conducted. It is aimed to contribute to the concept of the "Turkish rug", which is one of the most important elements of Turkish culture, with application examples. Each of the decorations was treated as a motif, as a matter of fact, drawings were made digitally and evaluated as rug designs. It is believed that these designs, which are quite pleasant to study, will be a source for other design work to be done in the future. It has been seen that three-dimensional stone decorations can be used as a rug motif, by making applications.

Keywords: Rug, Design, Weaving, Sultanhanı, Bünyan.

1. GİRİŞ

İnsanlık tarihinin kadim sırlarını içinde barındıran Anadolu'nun bereketli coğrafyası, o dönemin dünyasında önemli ticaret yollarının kesiştiği bir merkezdir. Anadolu'da ticaret yollarının ekonomik ve siyasi önemini anlayan Anadolu Selçuklu Devleti bu ticaret yollarını baştanbaşa kervansaraylarla ile süslemiştir.

Türklerin İslam öncesinde de Müslüman olduktan sonra da her türlü eşyasında, sanat ve mimarilerinde kullandıkları motif ve bezemeler, Sultanhanı kervansarayında küçük değişiklikler, yeni kompozisyon ve düzenlemelerle abidevi bir yapı olarak karşımıza çıkmaktadır. Sultanhanı taş bezemelerinde kullanılan motiflerin, rastgele seçilmediği görenlere bir şeyler anlatmak istediği bir gerçektir. Bu bezemeler Türk milletinin görsel ifade biçimlerinden biridir

Zengin renk, motif ve kompozisyon özelliklerini içinde barındıran kilim dokumaları, geleneksel Türk sanatlarının önemli bir bölümünü oluşturmaktadır. Kilim motifleri birçok farklı disiplinde bir süsleme ögesi olarak kullanılmışken Türk sanatının farklı alanlarında kullanılan bezeme öğelerinin kilim dokumalarına aktarılmasına çok fazla rastlanmamıştır.

Bünyan ve çevresi ile ilgili akademik çalışmalara bakıldığında: sadece Bünyan halısı üzerine yapılmış çalışmalar vardır. Sultanhanı kervansarayı ile ilgili ise müstakil bir çalışma mevcut değildir.

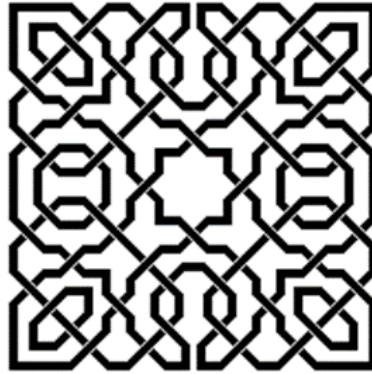
Bu çalışmada, taş gibi sert dokulu ve üç boyutlu bir yapıdan, kilim gibi yumuşak dokulu ve iki boyutlu bir alana aktarma ve uygulama çalışmaları yapılmıştır. Bu açıdan bakıldığında geleneksel kilim dokuma kültürümüze farklı bir bakış açısıyla, yeni tasarımlar kazandırılarak yeni tasarım kilimler üretilmesi amaçlanmış ve disiplinler arası bir çalışma yapılmıştır.

Sultanhanı kervansarayı taş bezemeleri kapsamında; sekiz tanesi bitkisel-rûmî, iki tanesi figüratif (arslan ve ejderha) olmak üzere kırk sekiz farklı motif tespit edilmiştir. Bu motifler görsel etkisi, kilim tasarımlarına uygunluğu ve uygulamada kullanılacak dokuma teknikleri açısından değerlendirilmiş, tasarım ve uygulama çalışmaları için on dört motif seçilmiştir.

Çalışmamızda taş bezemelere bu açıdan yaklaşılarak tasarımlar oluşturulmuş, esin kaynağı olan Sultanhanı kervansarayının taş bezemeleri, kilim tasarımları olarak kullanılmıştır.

2. TAŞ BEZEMELER

2.1. Geometrik Süsleme



Fotoğraf 1: Geometrik Süsleme, Solak Arşivi

Orta Çağ'ın evren anlayışı, eş merkezli kürelerden oluşurdu. Dünyamız ise bu evren tarafından kuşatılmış olarak eş merkezli kürelerin merkezinde düşünülmüştü. İşte bu evren anlayışı, sanatta ve mimaride kendini iç içe geçmiş geometrik şekillerin bir araya gelmesinden oluşan bezemelerle gösterdi (Kılıç, 2017).

Geometrik kurallara göre düzenlenmiş çeşitli çizgi sistemleriyle oluşturulan kompozisyonlar geometrik bezeme olarak tanımlanabilir. "Kompozisyonlar oluşturulurken açı özellikleri ilk kuraldır. Tasarım en az bir geometrik şeklin köşe açılarını ve merkezî kompozisyon oluşturacak şekildeki kırılmaların açılarını kullanır." (Bulut, 2019). Geometrik süslemelerde dikkat çeken en önemli özellik, bezemeyi oluşturan çizgi ve şekillerinin belirli bir kurala göre tekrar etmesi ve simetridir.

2.2. Taş Oyma

Anadolu Selçuklu yapılarında ana malzeme olarak taş kullanılmıştır. Anadolu'nun farklı yörelerinde yapısal özelliklerine bakılmadan, anıtsal özellikler taşıyan mimari yapılarda malzeme olarak her zaman taş tercih edilmiştir.

“Taş işlemenin yontma-oyma-kabartma gibi türlü tarzları vardır.” (Ögel, 1966). Selçuklu sanatçıları mimari yapıların bezmelerinde bu taş işleme yöntemlerinin hemen hemen hepsini bir arada kullanmışlardır. Yapılarda kullanılan taş malzeme genellikle yapının inşa edildiği yakın çevreden elde edilen yerel taşlardır.

3. KİLİM ve DOKUMANIN TANIMI

İki veya daha çok iplik grubunun, çeşitli biçimlerde, birbiri altından, üstünden arasından, geçirilerek meydana getirilen ürüne dokuma denir. Desen yatay iplerle(atkı) elde edilirse atkı yüzlü dokuma, dikey iplerle elde edilirse çözümlü dokuma adını alır.

“Kilim (gelim, kelim, khelim) hemen hemen bütün dünyada kabul görmüş Türkçe bir kelimedir. Kilim; havsız, düz yüzeyli, yer yaygısı olarak kullanılan bütün atkı yüzeyli dokumalara verilen isimdir” (Soysaldı, 2009).

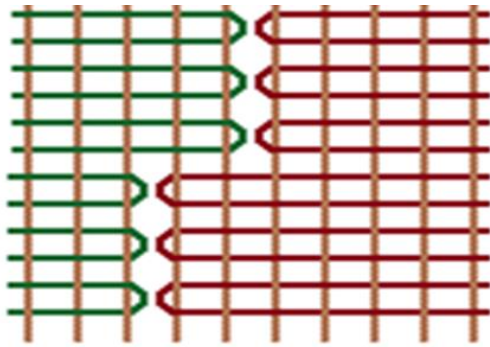
Orta Asya'da başlayan Türk dokuma geleneği, Oğuzların büyük kitleler halinde göçerek Anadolu'ya yerleşmesinden sonra Anadolu sahasında gelişimini sürdürmüştür.

4. KİLİM DOKUMA TEKNİKLERİ

Türk kilimlerinde desen ve motif özelliklerine göre birçok farklı kilim dokuma tekniği kullanılmaktadır. Tek bir kilim üzerinde motifleri oluşturan dikey, yatay veya çapraz çizgilere bakıldığında farklı kilim dokuma tekniklerinin bir arada kullanıldığı görülür Anadolu kilim dokuma geleneğinde birçok dokuma tekniği geliştirilmiş ve uygulanmıştır.

4.1. İlikli Kilim Dokuma Tekniği

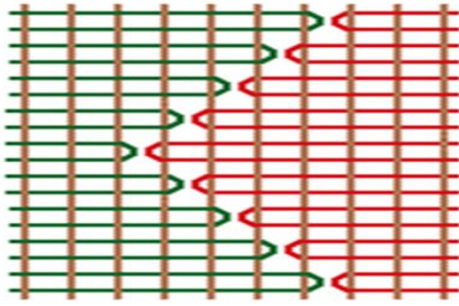
“Çözümlerin arasına bir alttan ve bir üstten, çözümleri örtecek şekilde yerleştirilen değişik renkteki atkılar, kendi motiflerinin sınırlarından geri döner.” (Acar, 1982). Komşu motiflerin kendi motif sınırlarındaki çözümlerden geri dönmesi sonucunda iki motifin ya da motifle zeminin arasında dikey bir ilik oluşur. Bu iliklerin çok fazla ve büyük olması kilimin sağlamlığını olumsuz etkileyen bir durumdur. Bundan dolayı kilim dokumalarında çok büyük iliklerden kaçınılmıştır.



Fotoğraf 2:İlikli Kilim Tekniği, Solak Arşivi

4.2. İliksiz Kilim Dokuma Tekniği

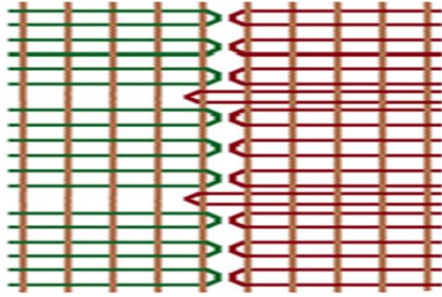
Atkı yüzlü dokumalarda çapraz ve yatay yönde ilerleyen desen çizgilerine sahip olan kilimlerde ilikler yok denilebilecek kadar küçüktür. “Çünkü motif sınırları birer çözümlü, tam 45 derece açı ile kaydığı zaman atkı aralıkları oldukça küçülmektedir. Bu tarz kilimlere bazı kaynaklarda iliksiz kilim” denilmektedir.” (Soysaldı, 2009). Dikey çizgilerin kullanılmadığı sadece yatay ve çapraz çizgili motiflerle dokunan kilimler iliksiz kilim olarak adlandırılmaktadır.



Fotoğraf 3: İliksiz Kilim Dokuma Tekniği, Solak Arşivi

4.3. Atkılarının Aynı Çözüğü Üzerinden Geri Dönmesi ile İliklerin Yok Edilmesi

İliklerin motif sınırındaki aynı çözgü üzerinden dönerek kapatıldığı kilim dokuma tekniği; ayrı renkteki iplerin motif sınırından dönerken bir yandaki çözgü ipinden dönmesiyle gerçekleşir. Bu çalışmada dikey çizgili motiflerin çok olması atkı ipinin motif sınırına komşu çözgüden dönerek kenetleme yapılmasını zorunlu hale getirmiştir. Her sırada atkı kenetleyerek dokuma yapıldığı zaman halı dokur gibi desen sırası takip edilerek kilimin düz bir sırada dokunması gerekir. Ancak Türk kilimlerinde bazen motifin bazen de zeminin önce dokunup sonra arada kalan boşluğun doldurulması gibi dokuyucuya kolaylık sağlayan bir yöntem kullanılmaktadır. Bu nedenle dikey çizgilerin çok olduğu tasarımlarda, kilimde oluşacak büyük ilikleri önlemek için, her sırada atkı kenetlemesi yapmak yerine birkaç sırada bir atkılarının aynı çözgü üzerinden geri döndürülmesi ile ilikleri küçültmek tercih edilmiştir.



Fotoğraf 4: Atkılarının Aynı Çözüğü Üzerinden Dönmesiyle İliklerin Yok Edilmesi, Solak Arşivi

5. SULTANHANI KERVANSARAYI TARİHÇESİ, MİMARİ ve BEZEME ÖZELLİKLERİ

Kervansaray, Kayseri'nin 45 km kuzeydoğusunda, Kayseri'nin Bünyan ilçesine bağlı kendi adıyla anılan Sultanhanı köyündedir. Bünyan ilçe merkezine 16 km. uzaklıkta Sivas yolu üzerinde yer almaktadır.

Sultanhanı kervansarayının avlu taç kapısında ve kapalı mekânın taç kapısında günümüze ulaşmış bir kitabesi yoktur. Kapalı mekânın taç kapısının üstündeki yazı kuşağında bir tarih olduğu söylene de bu yazı kuşağı günümüzde neredeyse tamamen okunamayacak durumdadır.

“Anadolu kervansarayları, Doğu'daki tiplerden kısmen ayrılırlar. İran ve Türkistan'da bir avlu etrafında şekillenen kervansaraylara, Anadolu'da genel olarak, açık ve kapalı iki belirli kısımdan oluşan kervansaray karşılık gelir.” (Kuban, 2009).

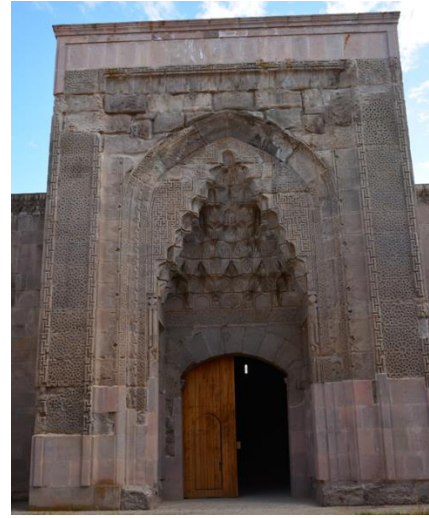
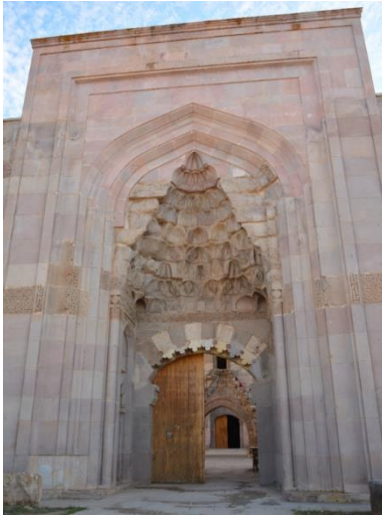


Fotoğraf 5: Sultanhanı, Solak Arşivi

Sultanhanı kervansarayını kuzeybatı-güneydoğu yönünde uzanan bir arazi üzerinde dikdörtgen şeklinde bir avlu ve bu avlunun güney yönündeki kapalı bölüm olmak üzere iki yapı halinde inşa edilmiştir; dış cephe duvarları, on beş adet kuleyle güçlendirilmiş bir kale görünümündedir. Avlunun merkezinde, dört kemer üzerine oturtulmuş bir köşk mescit bulunmaktadır. Avlunun iki yanı, kapalı ve yarı açık mekânlarla çevrilidir.

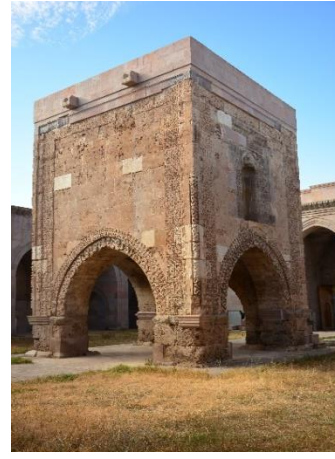
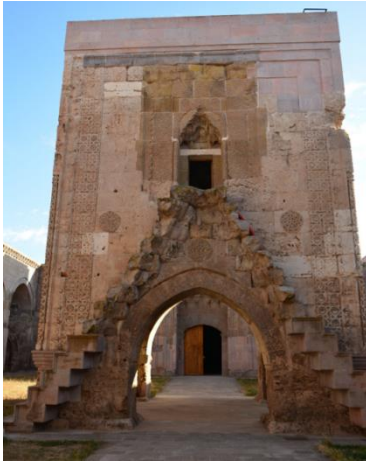
Anadolu Selçuklu döneminde inşa edilmiş eserlerde malzeme olarak taş kullanılmış ve taş üzerine bugün bile çözümlenmesi oldukça güç olan geometrik şekillerin en karmaşık hali nakşedilmiştir.

Sultanhanı kervansarayının bezemelerinde bitkisel, rûmî ve figürlü bezemeler de bulunmakla birlikte yapının bütününde geometrik bezemeler hakimdir.



Fotoğraf 6: Taç Kapılar, Solak Arşivi

“Sultan Han avlusunun ortasında, dört kemere oturan köşk mescit, Anadolu’daki benzerleri arasında en zengin süslemeli olandır.” (Mülayim, 1982) .



Fotoğraf 7: Köşk Mescit, Solak Arşivi

Kervansaraydaki dikkat çekici figüratif bezemeler ise aslan başı şeklindeki yağmur çörtlenleri ve ejderha figürleridir.



Fotoğraf 8: Ejderha ve Aslan, Solak Arşivi

6. YÖREDE YÖRÜK-TÜRKMEN YERLEŞİMİ

1243 ve 1277 yıllarında arasında yaşanan Moğol baskınlarının hemen ardından 14. yüzyıldan başlayarak Yörük-Türkmenlerin tekrardan bölgeye gelmeye başladığı, benek benek Kayseri'nin her tarafının Yörük- Türkmen boy ve oymaklarının adlarıyla süslendiği görülmektedir.

“1500 tarihinde Salur, Kızık, Yazır, Eymir, Kınık, Döğer, İğdir, Yüreğir, Yıva, Avşar gibi boy adlarına rastlanırken Dulkadirliye, Danişmentliye, Karamanlıya bağlı Türkmen topluluklarının aşiret ve oymak adlarıyla Kayseri şehir merkezinde mahalleler kurulduğu, çevrede mezra ve köyler oluştuğu anlaşılıyor.” (Akbaş, 2005).

Çalışmanın esin kaynağı olan Sultanhanı Kervansarayının bulunduğu Sultanhanı köyünün sakinleri de Kınık boyuna bağlı olan ve oymak adını doğrudan Sultan 1. Alâeddin Keykubad'dan alan Alaaddinli Türkmenleridir (Akbaş, 2005).

7. MOTİFLERİN ANLAMLARINA DAİR YORUMLAR

Motifler bir ifade biçimi bir anlatım dilidir. Sultanhanı kervansarayının özellikle taç kapılarında ve köşk mescidinde taşlara işlenmiş bezemeleri, sadece bir süsleme olarak ele almak eksik bir bakış açısı olur.

Sultanhanı kervansarayının süslemelerinde bu yorumlamayı yapmak oldukça geniş bir çalışma gerekmektedir. Bu bölümde genel anlamda geometrik bezemelerin ifade ettiği anlamlar ve kilim tasarımlarında kullanılmak üzere seçilen motiflerin anlamları üzerinde durulacaktır.

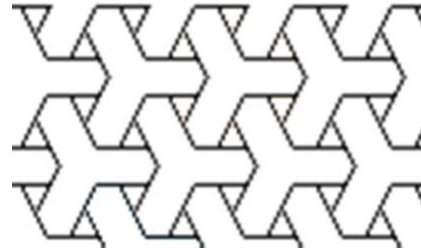
7.1. Geometrik Motifler

Türk mimarisinde çokça kullanılan geometrik bezemelerin, Gazneli ve Karahanlılardan Büyük Selçuklulara, Oğuz boylarının göçleriyle birlikte Anadolu'ya geldiği görülmektedir.



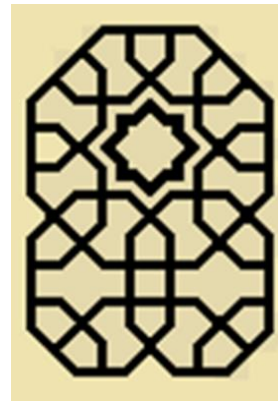
Fotoğraf 9: Köşk Mescit Yüzeyi Geometrik Bezemeler, Solak Arşivi

“Geometrik kompozisyonlar kavramakta olduğumuz dış dünyada benzeri olmayan örneklerdir.” (Mülayim, 1982).



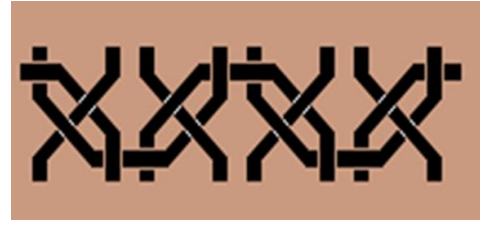
Fotoğraf 10: Köşk Mescit Pencere Altı Süsleme, Solak Arşivi

Geometrik bezemelerin anlamına bakıldığında, bu motiflerin kökeni İslam öncesi Türk kültürüne kadar uzanan sembolik anlamlar içerdiği görüşü kabul edilmektedir. Bu motiflerin Türk kültürünün bilinmeyen dönemlerine kadar uzanan ve evrenin yaratılışına işaret eden kozmolojik anlamlar içerdiği düşünülmektedir.



Fotoğraf 11: Köşk Mescit Pencere Kenarı Geometrik Bezeme, Solak Arşivi

“Sonsuz karakterli geometrik kompozisyonlar için, İslam düşüncesinden kaynaklanan Tanrı- İnsan birliği, vahdet-i vücud gibi felsefi kavramların tezahürüdür denmektedir.” (Mülayim, 1982).



Fotoğraf 12: Kapalı Bölüm Taç Kapısının Bordürü Geometrik Bezeme, Solak Arşivi

7.2. Yıldızlar

Geometrik kompozisyonları yıldız motiflerinden ayrı yorumlamak güçtür. Farklı yönlerde uzanan çizgilerin kesiştiği, birleştiği, birbirinin üstünden, altından geçtiği yerlerde oluşan açılar, beş köşeliden, on iki köşeliye hatta daha fazlasına varan birçok farklı yıldız kümeleri ve kompozisyonları oluşturmaktadır. “Hayat ve zaman kavramları farkındalığı, Selçuklulardan günümüze duygularla şekillenen gökyüzü, yıldız desenleri ve motiflerin yer aldığı farklı kompozisyonlarla görülür.” (Çiloğlu, 2019).



Fotoğraf 13: Köşk Mescit Yüzeyi Yıldızlar, Solak Arşivi

Yıldız motifleri içinde en bilindik olanı ve yaygın kültürde Selçuklu yıldızı olarak adlandırılanı sekiz köşeli yıldızdır. Türkiye, Azerbaycan, Türkmenistan, Özbekistan, Kazakistan, gibi Türk dünyası coğrafyasına yayılmış, sekiz köşeli yıldız motifleriyle bezenmiş eserler, Türk bezeme kültürünün ortak mirasıdır.

“Geleneksel İslam inancına göre, yedi cehenneme karşılık sekiz cennet vardır. Bir kısmı minyatürlü heşt behişt (sekiz cennet) isimli kitaplar buradan ortaya çıkmıştır. Türk ve İslam bahçe düzenlemelerinde bahçelerin dört ya da sekiz katlı ya da bölümlü olması da cennet kavramına atıfta bulunur.” (Çoruhlu, 2002).

7.3. Su Yolu

“İran Büyük Selçuklu çevresinde belli bir gelişme düzeyine ulaşmış olan repertuarın, yerli Anadolu kültürlerinden, çok sınırlı birkaç meander dışında fazlaca bir motif almadığı açıktır.” (Mülayim, 1982). Bu açıklamadan suyolu olarak adlandırılan motifin yerli Anadolu halklarına ait bir motif olduğu sonucu çıkarılabilir. Ancak Selçuklu mimarisinde Asya’dan Anadolu’ya birçok yapıda Anadolu’daki suyolu motifine benzer ya da farklı özellikler gösteren motiflerin birçok örneğinin olduğu unutulmamalıdır.



Fotoğraf 14: Köşk Mescit Köşe Sütunçesi Su Yolu Motifi, Solak Arşivi

“Su, yeniden doğuşun, bedensel ve ruhsal yenilenmenin, yaşamın akışkanlığının ve sürekliliğinin, bereket, soyluluk, bilgelik, saflık ve erdemin sembolüdür.” (Erbek, 2002).



Fotoğraf 15: Köşe Kulesi Üzerindeki Su Yolu Motifi, Solak Arşivi



Fotoğraf 16: Giriş Eyvanı İç Kemer Süslemesi, Solak Arşivi

7.4. Ejderha

Ejderha motifi, ikonografik anlamda farklı kültürlerde, hem iyi hem de kötü anlama gelecek biçimde birçok farklı şekilde yorumlanmaktadır. Kervansarayın köşk mescidinin kemerlerine işlenmiş bu ejderhaların bir ibadet mekânını süslediğini ve özellikle kible yönündeki kemerlere işlendiğini düşünürsek kötü anlamda yorumlanamayacağı doğru bir düşünce tarzıdır.



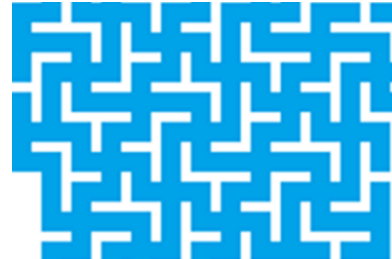
Fotoğraf 17: Köşk Mescidin Kible Kemerü Üzerindeki Ejderha Figürü, Solak Arşivi

“Eski Orta Asya inançlarına göre gök kubbenin idaresi, ahengi bir ejder çiftine bağlıdır.” (Öney, 1992)
 “Türk tasavvuf felsefesinde ejderha, öldürülmesi ve aşılması gereken egoyu temsil eder.” (Bilgili, 2019).

Ejderha motifinin bir diğer anlamı da hükümranlıktır. Sultan 1. Alâeddin Keykubad’ın hükümdarlık alameti anlamında yorumlanabileceği gibi, ejderhanın kendini ısırarak nakşedildiği düşünülürse dini-tasavvufi anlamda insanın kendi nefsiyle mücadelesi anlamında da yorumlanabilir.

7.5. Oz Damgası

Sultanhanı kervansarayının hem avlu kapısı yan nişleri üzerinde hem de kapalı kısım taç kapısında oz damgası motifi ile yapılmış bezemeler yer almaktadır. Aynı motif tek başına olarak köşk mescit üzerinde birkaç yerde de kullanılmıştır.



Fotoğraf 18: Kapalı Bölüm Taç Kapısı Üzerindeki Oz Damgası, Solak Arşivi

Oz damgasının-Çarkıfelek, ilk olarak Ön-Türkler tarafından kullanıldığı ve diğer uygarlıklara Türklerden yayıldığı görüşü hakimdir. Türk kültüründeki esas kullanılan adı oz damgasıdır. Bu damga Türk kozmolojisi ve mistisizminde Tanrıya ulaşmayı ve günahsızlığı temsil etmektedir. Motif, dönme hissi uyandırır. Bu motif Ruh’un dönerek Tanrı’ya ulaşmasını ifade etmektedir. Bu anlamda Mevlevi ve Alevi- Bektaşî ayinlerindeki sema ve semah dönme ritüeliyle de bir bağlantısı kurulabilir (Keleş, 2015).



Fotoğraf 19: Avlu Taç Kapısı Yan Niş Üzerindeki Oz Damgası, Solak Arşivi

Oz damgasının dört kolunun insanın ve evrenin yaratılışındaki dört unsuru (ateş, su, hava, toprak) simgelediği görüşü de vardır.

7.6. Rozet Madalyonlar

Sultanhanı kervansarayının eyvan kemerlerinde, pencere, taç kapı kemerleri üstünde ve köşk mescidin duvarlarında birbirinden farklı kompozisyonlarda birçok rozet madalyon örneği vardır. Bunlardan bazıları dokuz köşeliden on iki köşeliye kadar yıldız biçimlerinde nakşedilmiş olmasının yanı sıra bitkisel-rûmî motifli olanları da vardır. Çalışmamıza konu olan, biri köşk mescidin pencere kemeri, diğeri kapalı mekân taç kapı kemeri üstünde yer alan geometrik kompozisyonlu iki madalyon örneği dikkat çekicidir.



Fotoğraf 20: Köşk Mescit Pencere Kemeri Üzerindeki Çarkıfelek Madalyon, Solak Arşivi



Fotoğraf 21: Kapalı Bölüm Taç Kapı Kemerindeki Kûfi Madalyon, Solak Arşivi

Madalyon motifinde, motifin aralarında kalan zemin boşlukları motifin kopyasını oluşturmaktadır. Bu madalyonu oluşturan birimler “Ali” isminin kufi yazı ile ayna simetrisi olarak yorumlanmaktadır.

8. TASARIM ve UYGULAMA SÜRECİ

Tasarım aşaması başlı başına zorlu, zorlu olmasının yanı sıra da keyifli bir süreçtir. Bu çalışma sürecinde geleneksel olandan yola çıkarak bugünün beklentilerine uygun bir bakış açısıyla kilim tasarımları yapılarak ve geleneksel olana çağdaş bir yorum getirilmek amaçlanmıştır.

Bu çalışmanın esin kaynağını Sultanhanı kervansarayını üzerinde bulunan taş bezemeler oluşturmaktadır. Taş malzeme üzerindeki üç boyutlu bir bezeme tekniğinden iki boyutlu bir yapısı olan kilim dokumaya tasarımlar yapılırken, kompozisyonların oluşturulmasında tasarım öge ve ilkeleri etkin bir yol gösterici olmuştur.

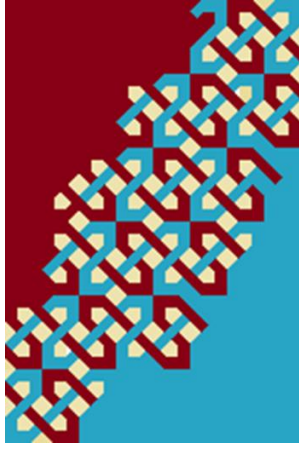
Görsel tasarım öğeleri ve ilkeleri, uygulaması yapılan görsel sanatlar alanının özelliklerine göre farklılık göstermektedir. Tasarım öğeleri nokta, çizgi, doku, şekil, biçim, espas ve renk başlıkları altında toplanmıştır. Tasarım ilkeleri ise denge, ritim, hareket, vurgu, egemenlik, bütünlük, zıtlık, oran-orantı ve hiza unsurlarından oluşmaktadır. Bu tasarım öğeleri ve ilkeleri bütün görsel sanatların alt yapısında bulunmaktadır (Gezer, 2019).

Tasarımların süreç ve son halleri Doç. Dr. Mustafa Genç tarafından yorumlanarak onaylanmıştır.

Tasarımın bir başka önemli boyutu renklerdir. “Sanatçılar eserlerinde kompozisyon kurgusu içerisinde doğru biçimlere ulaşmak ve estetik yapıyı oluşturmak için tasarım öğelerinden ve ilkelerinden yararlanırlar; renk ve renk ilişkileri de bunlar arasındadır.” (Kodal ve Genç, 2019).

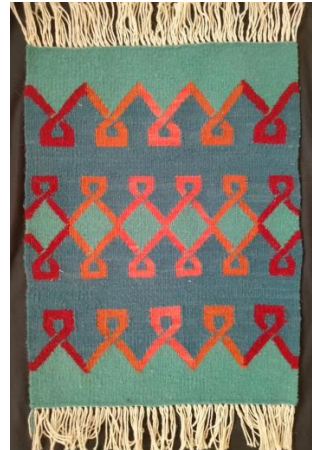
Taşlar üzerindeki, yer yer yıpranmış, dökülmüş ve kaybolmuş bezemeleri dokumalara yansıtılabilmek amacıyla tasarımlarda da motifler yer yer tamamlanmadan bırakılmıştır.

Dokumada kullanılan ipliklerin bir kısmı Kayseri'deki kilim imalatçılarından temin edilmiş, boyasız olarak kullanılacak olan natürel beyaz, siyah, kahverengi ve bej tonlarındaki ipliklerin büyük bir kısmı Bünyan'daki koyunculardan alınan doğal yünlerden elde edilmiştir. Yünler geleneksel yöntemlerle yıkanıp taranmış ve elde eğirilmiştir. Dokumalarda kökboyalı ipler kullanılmıştır. Kilimler germe tip tezgâhta dokunmuştur.



Fotoğraf 22: Su Yolu Motifli Tasarı ve Kilim, Solak Arşivi

Mavi ve kırmızı rengin kontrastı ile oluşturulan tasarımda su yolu motifi kullanılmıştır. Türk kilimlerinde çokça kullanılan motif zemin ilişkisinden yararlanılmıştır. Tasarıma uzunca bir süre bakıldığında zemin renginin kırmızı mı yoksa mavi mi olduğuna dair bir göz yanılması vardır.



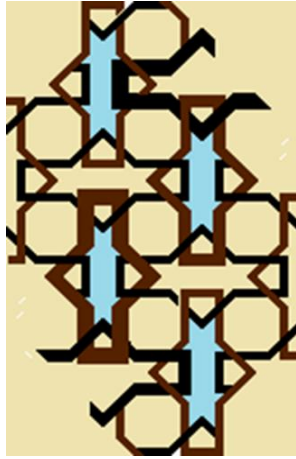
Fotoğraf 23: Su Yolu Motifli Tasarı ve Kilim, Solak Arşivi

Su yolu motiften esinlenerek yapılan tasarım da mavi turuncu arasındaki zıtlıktan yararlanılmıştır. Türk kilimlerinde birçok örneği bulunan çubuklu ya da tahtalı kilim kompozisyonuna yer verilmiştir. Selçuklu geometrik bezemelerinin ana unsuru olan simetri de göz ardı edilmemiştir.



Fotoğraf 24: Oz Damgası Motifli Tasarım ve Kilim, Solak Arşivi

Tasarıma esin kaynağı olan insanda dönme duygusu uyandıran oz damgası motifidir. Kilimde aynı rengin açık ve koyu tonları yumuşak bir geçiş ile verilmeye çalışılmıştır.



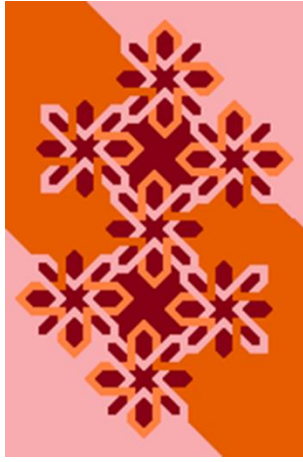
Fotoğraf 25: Geometrik Geçme Motifli Tasarım ve Kilim, Solak Arşivi

Geometrik geçme motiflerinde, dikey ve yatay yön zıtlığı ve çizgisel bağlamda büyük- küçük, ince- kalın zıtlığı bir arada kullanılmıştır.



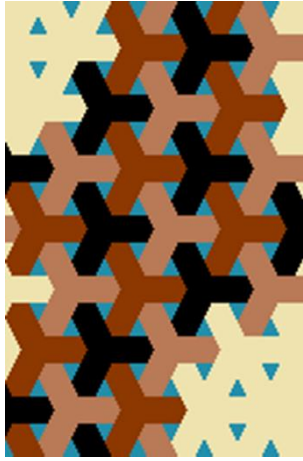
Fotoğraf 26: Yıldız Motifli Tasarı ve Kilim, Solak Arşivi

Sekiz kollu yıldız motifinden esinlenen tasarımda hareketli ve sıcak bir renk olan sarıdan durağan ve kararlı, toprak rengi kahverengiye doğru bir geçiş ile motiflerdeki keskinlik yumuşatılmaya çalışılmıştır.



Fotoğraf 27: Yıldız Motifli Tasarı ve Kilim, Solak Arşivi

Tasarımda tek bir boya malzemesinden, kök boya bitkisinden, elde edilen birbirinden farklı dört renk kullanılmıştır. Bu anlamda tasarımda aynı rengin kalite zıtlığı uygulanmıştır. İlk bakışta simetrik gibi görünen tasarım asimetriktir.



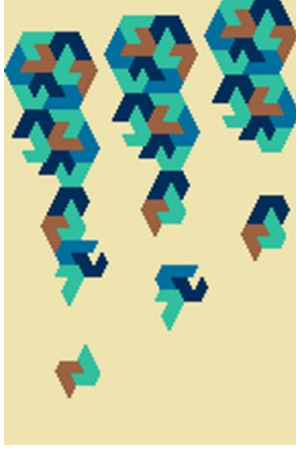
Fotoğraf 28: Geometrik Geçme Motifli Tasarım ve Kilim, Solak Arşivi

Çizgilerdeki yön kavramını en iyi yansıtan tasarımlardan biridir diyebiliriz. Yatay ve iki zıt ekseninde birbirini kesen çapraz çizgilerden oluşmaktadır. Aynı motifin sıralı renk geçişleriyle bir hasır örgü görünümü sergilemektedir. Tasarımda toprak tonları kullanılmış, tamamlayıcı bir renk olarak da mavi eklenmiştir.



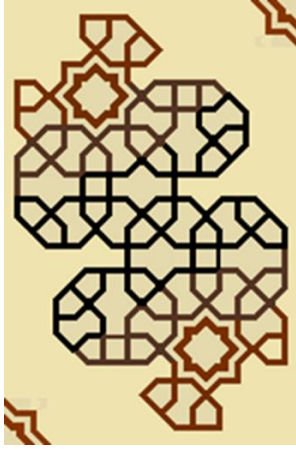
Fotoğraf 29: Su Yolu Motifli Tasarı ve Kilim, Solak Arşivi

Su yolu motifi büyük- küçük ve açık-koyu zıtlıkları kullanılarak tasarlanmıştır. Tasarımdaki kıvrımlar bazen yatay bazen dikey verilerek yön kavramı da yansıtılmaya çalışılmıştır.



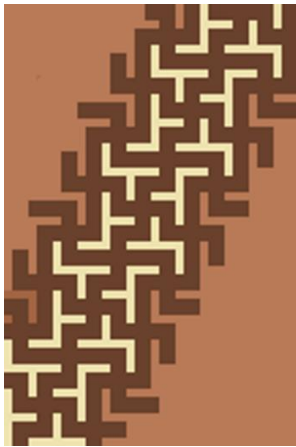
Fotoğraf 30: Çarkifelek Madalyon Motifli Tasarım ve Kilim, Solak Arşivi

Çarkı felek olarak adlandırabileceğimiz motiften yola çıkılarak yapılan tasarımda mavinin tonları ve mavideki soğukluk hissini dengelemek için toprak rengi kullanılmıştır. Motif birim olarak ele alındığında dönme hissi veren hareketli bir yapıdadır.



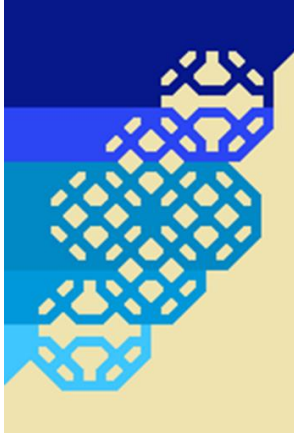
Fotoğraf 31: Geometrik Geçme Motifli Tasarım ve Kilim, Solak Arşivi

Selçuklu geçmesi olarak adlandırılan geometrik ve sert hatlı çizgilerden oluşan motifin asimetrik tekrarı ile tasarlanmıştır. Tasarımda çizgiler arasında zeminde oluşan boşluklar da geometrik motifler oluşturmaktadır.



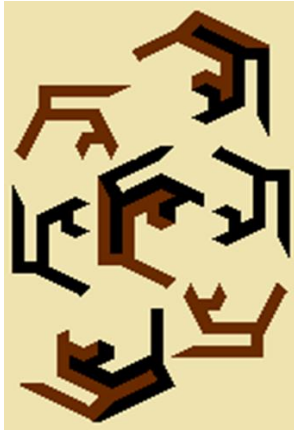
Fotoğraf 32: Oz Damgası Motifli Tasarım ve Kilim, Solak Arşivi

Oz damgası motifinin farklı eksenlerde tekrarı ile yapılmıştır. Motifler arasında kalan boşluklar oz damgası motifinin farklı bir formunu tekrar etmektedir. Tasarımdaki hareketliliği dengelemek amacıyla toprak tonları tercih edilmiştir.



Fotoğraf 33: Geometrik Geçme Motifli Tasarım ve Kilim, Solak Arşivi

Bordür süslemesinden esinlenerek yapılan tasarım da motif zıt yönlerde yerleştirilerek dairesel bir görüntü oluşturulmuştur. Mavi rengin açıktan koyuya doğru yumuşak geçişli tonları kullanılarak suyu anımsatan bir görsellik oluşturulması amaçlanmıştır. Tasarımın bütününde dinginlik duygusu vermeye çalışılmıştır.



Fotoğraf 34: Kufi Hatla “Ali” Motifli Tasarım ve Kilim, Solak Arşivi

Tasarımda bir merkez etrafında dönme duygusu hakimdir. Aynı biçim ve büyüklükteki motif iki farklı renk tonunda ve farklı yönlerde yerleştirilerek hareketlilik sağlanmıştır. Sanki bu dönüş devam ederse bütün motifler merkezde birleşerek bir bütün oluşturacak gibi bir duygu uyandırmaktadır.



Fotoğraf 35: Geometrik Geçme Motifli Tasarım ve Kilim, Solak Arşivi

Asimetrik olarak yerleştirilmiş motifler mavi rengin açıktan koyuya doğru sıralanmasıyla merkezde birleşmektedir. Tasarımda renklerin açıktan koyuya doğru sıralanmasında açık-koyu, uzak yakın zıtlığından ve kalite kontrastından faydalanılmıştır. İçine yosun göl sularını çağrıştıran bir görüntü verilmeyle çalışılmıştır.



Fotoğraf 36:Ejderha Motifli Tasarım ve Kilim, Solak Arşivi

Sultanhanı'nda dairesel hatlarla taş nakşedilmiş olan ejderha figürü kilim tekniğine uygun olacak biçimde geometrik çizgilerle yeniden yorumlanmıştır. Ejderha figürünün gövdesinde farklı yönlere doğru giden kıvrımlar desene hareketlilik vermektedir. İki başlı olması insanın kendi ile mücadelesi, başların farklı yönlere bakıyor olması nefesine sırt dönmek, başlardan birinin diğerinden daha yüksekte ve daha büyük olması galip olan taraf olarak yorumlanabilir. Bu tasarım renk paleti en zengin olan tasarımdır. Sarıdan kırmızıya oradan siyaha ve yeşile doğru giden bir renk geçişi uygulanmıştır. Köşelerdeki kıvrımlı desenler ejderhanın gövdesinden bir kesittir.

9. SONUÇ

Geçmişten günümüze ulaşabilmiş tarihi eserler, tasarım konusunda her dönemde bir esin kaynağı olmuştur. Bu yapılar tasarımcıya birbirinden çok ayrı renk, yapı, biçim, doku gibi özellikleri ile uçsuz bucaksız tasarım olanakları sağlamaktadır ve tasarım dünyasına kapı aralamaktadır. Bu kaynaklardan ilhamını alan tasarımcı kendi kişisel yorumu ve yeteneği ile estetik bakımdan özgün çalışmalar ortaya koyabilir.

Bünyan Sultanhanı kervansarayı taş bezemelerinden dolayı önemli mimari yapılardan biridir. Bugüne kadar Anadolu Selçuklu taş işçiliği, mimari yapısı ve geometrik taş bezemeleri bakımından incelenen Sultanhanı, disiplinler arası bir çalışmada kilim dokuma sanatı açısından ele alınmış ve Türk kilimlerine özgün tasarımlar olarak aktarılması amaçlanmıştır. Geleneksel Türk taş işçiliğinde kullanılan bezemelerin, kilim dokumalarında motif olarak uygulanabilirliği değerlendirilmiştir.

Tasarım kavramında, özellikle dokuma alanında, günlük kullanım amaçlı ürünlerin tasarımında ortaya çıkan ürünün kullanılabilirliği birinci derecede önemlidir. Ancak kişiye özel tasarımların ağırlık kazandığı, kişisel beğeni ve zevklerin ön plana çıktığı günümüzde tasarım süreci, daha fazla önem arz etmektedir.

Ulusal ve uluslararası pazarlarda belirli bir kalite düzeyine ulaşmış özgün dokumalara olan talebin gitgide arttığı günümüzde, estetik tasarım açısından "Özgün Türk Kilimi" kavramında kullanılabilecek tasarımlar, tasarım öge ve ilkelerinden yararlanılarak ilk örnek (prototip) ürünler ortaya konulması amaçlanmıştır. Bu tasarımların daha da geliştirilerek başarıya ulaşması ile ulusal saygınlık artışı yanında, özgün çizgileri ile Türk kilimi kavramına katkı sağlayacaktır. Bu tasarımların daha da geliştirilmesi ve geleneksel uygulamalarının kullanımını yaygınlaştırmak, kilim dokuma kültürünü sıradanlıktan çıkararak ve gelecek kuşaklara aktarmak adına önem arz etmektedir.

Türk dokuma sanatı başlı başına büyük bir kaynaktır. Dokuma sanatımıza yeni bir soluk getirmek istiyorsak yine Türk geleneğine dönmek yeterli olacaktır. Türklerin başka sanat dallarında ortaya koyduğu eserler dokuma sanatına da kaynaklık edebilecek kadar geniş, çeşitli ve zengindir. Bu konuda geçmişin birikimi bize yol gösterici olacaktır.

KAYNAKÇA

- Acar, B. B. (1982). *Kilim-Cicim_-Zili-Sumak Türk Düz Dokuma Yaygıları*. İstanbul: Er Yayınları.
- Akbaş, S. B. (2005). *Kayseri'de Yörükler ve Türkmenler*. Kayseri: Kayseri Büyükşehir Belediyesi Kültür Yayınları.
- Bilgili, N. (2019). *Türk Mitolojisi*. Ankara: Kripto Yayınları.
- Bulut, M. (2019). *Selçuklu Çizgileri*. İstanbul: İnkılâb Basım Yayım.
- Çiloğlu, H. (2019). Türk Halı Sanatı Kompozisyonlarında Hayat ve Zaman. *Atatürk Üniversitesi Güzel Sanatlar Enstitüsü Dergisi*, 12(43), 200-213.
- Çoruhlu, Y. (2002). *Türk Mitolojisinin Anahatları*. İstanbul: Kabalcı Yayınevi.
- Erbek, M. (2002). *Çatalhöyük'ten Günümüze Anadolu Motifleri*. Ankara: T.C. Kültür Bakanlığı.
- Gezer, Ü. (2019). Çağdaş sanat ve tasarım eğitiminde görsel tasarım öğeleri ve ilkeleri. *Ulakbilge Sosyal Bilimler Dergisi*, 7(40), 595-613.
- Keleş, O. (2015). *On Altı Yıldız*. <https://www.onaltiyildiz.com/?haber,3971>. Erişim Tarihi: 18.02.2021
- Kılıç, M. E. (2017). *Sufî ve Sanat*. İstanbul: Sistem Matbaacılık.
- Kodal, T. & Genç, M. (2019). Sarıkeçili yörük dokumalarının renk kontrastlıkları açısından tasarım kurgusunun incelemesi. *SDÜ ART-E*, 12(Özel Sayı), 27-30.
- Kuban, D. (2009). *Batıya Göçün Sanatsal Evreleri*. İstanbul: Türkiye İş Bankası Kültür Yayınları.
- Mülayim, S. (1982). *Anadolu Türk Mimarisinde Geometrik Süslemeler*. Ankara: Kültür ve Turizm Bakanlığı Yayınları.
- Ögel, s. (1966). *Anadolu Selçuklularının Taş Tezyinatı*. Ankara: Türk Tarih Kurumu Yayınları.
- Öney, G. (1992). *Anadolu Selçuklu Mimari Süslemesi ve El sanatları*. Ankara: Türkiye İş Bankası Kültür Yayınları.
- Soysaldı, A. (2009). *Düz dokuma teknikleri ve Teknik Desen Çizimleri*. Ankara: Atatürk Kültür Merkezi.