

Received-Makale Geliş Tarihi 08.04.2024
Published-Yayınlanma Tarihi 30.06.2024
Volume-Cilt (Issue-Sayı), ss/pp 11(107), 1257-1265

Review Article / İnceleme Makalesi
10.5281/zenodo.12638923

Hakan Kamalı

<https://orcid.org/0000-0002-0720-0529>

İstanbul Üniversitesi, Sosyal Bilimler Enstitüsü, Müzik Anasanat Dalı, İstanbul / TÜRKİYE

ROR Id: <https://ror.org/03a5qrr21>

Caz Müziğinde Kolektif Doğaçlama Örneği Olarak “Conduction”

“Conduction” as an Example of Collective Improvisation in Jazz Music

ÖZET

Amerikalı caz müzisyeni, kornetçi, grup şefi, aranjör ve besteci Lawrence D. "Butch" Morris (1947-2013), 20. yy'ın ikinci yarısında caz müziğinde kolektif doğaçlamaya yön verebilecek; onu, kontrol altına alınabilir bir malzemeye dönüştüren bir uygulama geliştirmiş ve bu uygulamaya da "conduction" adını vermiştir. Conduction'da yapıt, orkestra veya şef arasında geleneksel bir ilişki yoktur. Müzikte önceden belirlenmiş ya da tamamen anlık olarak yaratılmış müzikal malzeme şefin yönlendirmeleriyle tınsal, dokusal ya da formal olarak genişletilebilir ya da sonlandırılabilir. Conduction, şefe ve her bir yorumcuya kolektif doğaçlama içinde bireysel bir özgürlük alanı sunar. Bu çalışmanın amacı, kolektif doğaçlama eylemi içinde temel müzikal parametreleri kontrol etme ve yönlendirme aracı olarak conduction yönteminin uygulama prensiplerini açıklamaktır. Bu yöntemde doğaçlama olarak müziğin üretilmesine katkıda bulunan her icracı, topluluğun diğer üyeleriyle olan iletişimini kopartmadan müzikal bütünlüğe katkıda bulunur. İrcacıların bireysel becerileri ve müzikal birikimleri toplu doğaçlamanın müzikal zenginliğini artırır, bu şekilde kişisel yaratıcılık müziğin bütününe hizmet eder. Bu noktada, yöntemin topluluk icrasının organik işleyişine pozitif katkılarda bulunduğu düşünülmektedir. Performans esnasında herhangi bir icracı diğerinin önüne geçemez, herhangi bir hiyerarşik durum söz konusu değildir. Bu da müziğin yaratım aşamasında mutlak bir eşitlik ortamı oluşturur. Çalışma, Butch Morris'in conduction yöntemi ve uygulama pratikleriyle sınırlandırılmıştır. Bu yöntemin temel pratikleri açıklanmış ve uygulama yöntemleri bestecinin kendi performans pratiği üzerinden aktarılmıştır.

Anahtar Kelimeler: Conduction, Doğaçlama, Belirlenmemişlik, Topluluk İcrası, Müzikal İletişim

ABSTRACT

Lawrence D. 'Butch' Morris (1947-2013), an American jazz musician, cornetist, bandleader, arranger and composer, developed a practice in the second half of the 20th century that could give direction to collective improvisation in jazz music, transforming it into a controllable material, and called this practice 'conduction'. In conduction, there is no traditional relationship between the work, orchestra or conductor. The predetermined or completely spontaneous musical material can be extended or terminated timbally, texturally or formally by the conductor's directions. Conduction offers the conductor and each performer a space of individual freedom within collective improvisation. The aim of this study is to explain the principles of conduction as a means of controlling and directing basic musical parameters within the act of collective improvisation. In this method, each performer who contributes to the production of improvised music contributes to the musical integrity without breaking communication with the other members of the ensemble. The individual skills and musical knowledge of the performers increase the musical richness of the ensemble improvisation, and in this way, personal creativity serves the whole of the music. At this point, the method is considered to contribute positively to the organic functioning of ensemble performance. During the performance, no one performer can get ahead of the other, there is no hierarchical situation. This creates an environment of absolute equality in the creation of music. The study is limited to Butch Morris's conduction method and its application practices. The basic practices of this method are explained and the application methods are presented through the composer's own performance practice.

Keywords: Conduction, Improvisation, Indeterminacy, Ensemble Performance, Musical Communication

1. GİRİŞ

Doğaçlama¹; Oxford Müzik Sözlüğü'nde "bir performans anında; o anın yaratıcı hevesi içinde yazılı ya da basılı bir nota olmadan müzik yapmak" (Kennedy & Kennedy, 2007: 368); Harvard Müzik Sözlüğü'nde ise "performans sırasında müziğin yaratılması" (Ed. Randel, 1995: 392); The New Grove Müzik Sözlüğü'nde² ise aynı kavram "performans gerçekleşirken bir müzik eserinin yaratılması ya da müzik eserine son halinin verilmesi" (Nettl, Improvisation başlığı) olarak tanımlanmıştır. Bahsi geçen tüm kaynaklarda ortak nokta, müziğin performans anında kesin ve belirleyici (yüksek anlamda sınırlayıcı) bir malzeme olmadan müzik yaratmayı vurgulamıştır. Buradaki bir diğer önemli nokta anlık olarak yalnızca o performans esnasında yaratılmış olan müziğin tekil ve yinelenemez olmasıdır. Bu tekillik doğaçlamanın değişmez özelliklerinden biridir.

Doğaçlama, çok tartışılabilir ve genişletilebilecek bir kavram olmasına rağmen; farklı müzik türleri, stilleri ya da dönemleri içinde genellikle yorumcuların beslendiği ana malzemeleri de içinde barındırır. Bunlar öncelikle müziğin ana fikrini barındıran tematik materyaller, formal kurgu, eğer tercih edildiyse tonal, modal ya da makamsal unsurlar, efektif yapılar ya da müzikal jestler olarak örneklenebilir. 20. yy'ın ortalarına kadar doğaçlama genellikle bunlar ya da bunlar gibi temel materyallerden beslenerek gerçekleştirilmiştir. Daha sonra da bu materyaller giderek soyutlanmış ve belirsizleşmeye başlamış ve giderek bu materyallerden uzaklaşmıştır.

Bu çalışmanın ekseninde, müzikal malzemeye farklı bir bakış açısından yaklaşan Lawrence Douglas "Butch" Morris'in keşfettiği ve geliştirdiği yönlendirmelere dayalı müzikal doğaçlama uygulaması olan "Conduction" bulunmaktadır ve Morris'in conduction pratiklerinin nasıl oluşturulduğu ve gerçekleştirildiği anlatılmıştır.

"Butch" Morris (1947-2013), Amerikalı caz müzisyeni, kornetçi, aranjör, besteci ve grup şefidir (bandleader). 1975 yılında New York'a yerleştikten sonra döneminin önemli müzisyenleri olan Charles Tyler (1941-1992), Hamiet Bluiett (1940-2018), David Murray (1955), Stanley Crouch (1945-2020) gibi birçok müzisyenle birlikte dönemin siyahi bilinci ve ruhunun kaynak olduğu *free jazz* akımı içinde kolektif doğaçlama denemeleri gerçekleştirmiştir (Ed. Kernfeld, 1996: 802).

Conduction, caz müzisyenleri arasında ortaya çıkmış ve benimsenmiş bir uygulamadır ve merkezinde doğaçlamayı barındırır. Doğaçlama, caz müziğinin temel unsurlarından biri olarak düşünülebilir. Genel anlamıyla müzik için tematik materyal, form, ritim veya armoni ne kadar önemliyse caz müziği özelinde de (müziğin kimi zaman hacimsel olarak büyük bir kısmını oluşturan) doğaçlama en temel unsurlardan biri olmuştur. Doğaçlamanın caz müziğindeki tanımlaması da "performans esnasında müzikal yaratıma" işaret eder.

Doğaçlamanın temel elementleri genel olarak tematik materyalin kendisi olan melodi, eğer çoksesli bir müzik söz konusuysa armoni, zamanla ilişki kurmamızı sağlayan ritim ve genel yapıyı ayakta tutan form olarak özetlenebilir. Caz müziğinde bu materyaller sırasıyla ana melodi (head melody), akor zinciri (chord progression), stil (style), ritim ve cümle yapısının bütününe ve döngüsellğe işaret eden chorus'dur. Her bir materyal doğaçlama için kaynak teşkil eder.

Doğaçlama, her ne kadar bahsi geçen temel unsurlardan beslenerek yapılagelse de, 20. yy'ın ortalarından itibaren müzikal unsurların soyutlanmasıyla birlikte bir açıklık ortamı söz konusudur. Tematik materyali oluşturan ana melodi, artık müziğin ekseninde olmak zorunda değildi. Bununla birlikte ana melodiyi zenginleştirecek bir akor zinciri ya da fonksiyonel armoni söz konusu olmamaya başlamıştı. Ana melodi ve armonik zincirin giderek belirsizleştiği bir müzikte kesin bir formal yapıdan söz etmek giderek zorlaşmaktaydı. Tüm bu unsurların belirsizleştiği bir ortamda müzikal stil ya da dönemselsel bir formdan söz etmek de giderek zorlaşmaya başlamıştı. Tüm bu değişimlerin ışığında doğaçlamada bir serbestlik ortaya çıkmıştır. Bir süre sonra *free jazz* çatısı altında kendine yer edinecek olan bu uygulamaya *serbest doğaçlama* adı verilmiştir. Serbest doğaçlama, eylem ve kavram olarak bünyesinde açıklık ve kişisel yorumlamaya dair birçok bakış açısını barındırabilir. Kendi kimliği etrafında barındırdığı birçok anlam ile birlikte tanımlaması zorlaştığı gibi, tınsal ve yapısal benzerlikleri sebebiyle, kimi zaman deneysel ve avangart müzik ile karıştırılabilir. Serbestlik, peşinden özgürlük kavramını çağırırsa da, tartışmaya açık oldukları aşikârdır ve burada ilk bakışta görünmeyen bazı belirleyici unsurlar bulunmaktadır. Örneğin;

¹ Doğaçlama (improvisation) kavramı, yukarıda anılan her iki kaynakta da "extemporization" (serbestleştirme) kelimesini eş anlamlı olarak belirtmiştir.

² *The New Grove Dictionary of Music and Musicians* online kaynak.

performans esnasında müzikal bütünlüğü tınısal olarak muhafaza etmek, içinde bulunulan müzik topluluğunun amaçlarına ve yaklaşımlarına dikkat çekerek ortaya çıkan müzikal ifadenin hedeflenen müzikal dile yakınlığı akla gelebilir. İlk olarak ‘serbest’ kelimesi çok sayıda olasılığa imkân sağlayabildiği için, bu müziğin tınısal karakterini belirlemek zorlaşmaktadır. Tınısal karakteri oluşturan unsurlar, çoğunlukla yorumcu ya da yorumcuların ses tercihleri ve bunları biçimlendiren müzikal anlayışlarıdır. Temel olarak müziyenin amaçlanan serbestliğe götüren şeyler şöyle özetlenebilir:

- Kesin ve belirlenmiş tematik materyalin varlığından uzaklaşma.
- Ses malzemesine sıra dışı yaklaşımlar.
- Armonik uygulama ve tercihlerden uzaklaşma.
- Bütünsel cümle örgüsünü oluşturan formal yapıdan uzaklaşma.

Bu gibi değişimler sonucunda müzikal atmosfer, doku ve jestlerin hâkim olduğu efektif bir karaktere bürünür. Bu atmosferi yaratabilmek için de en verimli kaynak, yorumcuların kendi bakış açıları ve deneyimleri doğrultusunda oluşturdukları müzikal birikimleri ile yaptıkları doğaçlamalardır. Bu durumda müzik, kişilerin öznel bakış açılarına ihtiyaç duyar. Artık yüksek oranda etkileşimde bulunabilen müzisyen toplulukları (ensemble) bulunmakta ve kalabalık gruplar halinde yapılan doğaçlama deneyimleri ortaya çıkmaktadır.

2. KOLEKTİF DOĞAÇLAMA

Kolektif doğaçlama, topluluk olarak gerçekleştirilen doğaçlama eylemlerine işaret eder. Burada amaç, yeni bir müzikal dil yaratmaktır denebilir. Yeni bir keşif yapmaktan ziyade, 20. yy’ın sunduğu estetik bakış açısı çerçevesinde kendi yolunu bulmaya çalışan bir müzikten bahsedilebilir. Kolektif doğaçlama yapan topluluklar genellikle siyahi Amerikalıların yaşadığı bölgelerde ortaya çıkmıştır. Bu eylem, kendi bölgelerinde kapalı bir topluluk olarak politik bir duruş sergileyen kişileri bir araya getiren önemli bir güce dönüşmüştür. Kolektif doğaçlama yapan topluluklara bir örnek olarak, 1965'te Chicago'da kurulan ve kısaca AACM (Association for the Advancement of Creative Musicians) olarak bilinen Yaratıcı Müzisyenleri Destekleme Derneği'dir. Bu derneğin kuruluşuna 1960'ların başlarında piyanist ve besteci Muhal Richard Abrams (1930-2017) öncülük etmiştir. Kâr amacı gütmeyen bir kuruluş olarak AACM; müzisyenler, dansçılar, ressamlar ve şairlerden oluşan bir sanatçılar kooperatifidir. Bu kooperatif siyahî sanatçıların orijinal üretimlerinin tanıtımını yaratıcı müzik aracılığıyla sunmak ve desteklemek amacıyla kurulmuştur (Smith, 1973, s. 6). AACM sadece müzikal açıdan değil, bilinç açısından da siyahî müzisyenlerin kimlik edinme sürecinde büyük bir önem taşımıştır. Amerikan dinleyicisinin/izler kitlesinin serbest müziğe (ve onun siyasal ve sosyal kapsamına) karşı ilgisizliğine bilinçli olarak tavır alan AACM müzisyenlerinden en tanınanları, saksofoncu Joseph Jarman (1937-2019) ve Roscoe Mitchell (1940), trompetçi Lester Bowie (1941-1999), başçı Malachi Favors (1927-2004) ve multi-enstrümantalist³ Anthony Braxton (1945)'dur (Berendt, 2010, s. 493).

Bir başka örnek; Lester Bowie, Joseph Jarman, Roscoe Mitchell ve Malachi Favors tarafından 1968'de kurulmuş olan The Art Ensemble of Chicago'dur. AACM'den kazanılan deneyim bu grupta iyiden-iyiye yerleşik bir müzikal dile dönüşmüş ve Chicago'da Free Jazz'ın evriminde “olgunluk zamanı”nı temsil etmiştir (Jost, 1994, s. 175).

Performanslarında ritüelistik bir atmosfer yaratan Sun Ra ve Arkestra Grubu bir diğer önemli örnektir. Farklı düşünce biçimlerine eğilimiyle ayrışan Sun Ra, “kozmetik” ve teatral imgelerin öne çıktığı; açık formulu, performatif ürünleri ve benzersiz imajıyla tanınsa da, çok yetkin bir müzisyen olarak tanınmıştır.

Ornette Coleman (1930-2015), Cecil Taylor (1929-2018), Anthony Braxton, John Zorn (1953) gibi önemli birçok müzisyen de bu gibi doğaçlama pratiklerine farklı bakış açılarıyla öncülük etmiştir. Her bir müzisyen, hem kendisi hem de topluluğu için özgün bir dil yaratmayı amaçlamıştır. Bu arayış içinde kendisine özgün bir dil ve özgün bir uygulama pratiği yaratan bir diğer müzisyen de Lawrence D. "Butch" Morris'tir. Morris, 1950 sonrasında kolektif doğaçlamaya güçlü şekilde yön vererek onu kontrol altına alınabilir bir malzemeye dönüştüren en önemli uygulamalardan birini keşfetmiş ve geliştirmiştir. Bu uygulamanın adını da *conduction* olarak belirlemiştir.

³ Multi-enstrümantalistlik serbest doğaçlama ve Free Jazz'ın önemli bileşenlerinden biridir. Müzikte tını ve sonorite zenginliğini amaçlayan bazı müzisyenler bunu farklı enstrüman kombinasyonlarıyla oluşturmayı denemişlerdir.

3. CONDUCTION

Conduction, 1950 sonrasında kolektif doğaçlamaya güçlü şekilde yön vererek onu kontrol altına alınabilir bir malzemeye dönüştüren en önemli uygulamalardan biri olmuştur. Conduction'da geleneksel anlamda yapıt, orkestra ve şef ilişkisi yoktur. Müziğin gövdesini doğaçlama oluşturur. Önceden belirlenmiş ya da tamamen anlık olarak keşfedilmiş müzikal malzeme şefin yönlendirmeleriyle tınısal ya da formal olarak genişletilir veya sonlandırılır.

Conduction'da (yönetilmiş doğaçlamada) şef, müzik besteleyebilir, düzenleyebilir ya da yazılmış veya yazılmamış müziklerden bir çeşit heykel yapabilir. Kelime haznesi olarak işaretler, mimikler (jestler), geleneksel orkestra yönetme yöntemlerini kullanabilir. Şef, bir ritim, armoni veya melodi başlatabilir ya da değiştirebilir; yapıyı ya da formu geliştirebilir; isterse her an; artikülasyon, cümleme ve ölçüyü değiştirebilir... Conduction, doğaçlama yapan topluluk için yaşayan bir müzikal araçtır.⁴

Conduction, sonik düzenlemeyi ya da kompozisyonu oluşturmak ya da değiştirmek için bir yönlendirme sözlüğü iletme ve yorumlama uygulaması; melodi, ritim, tempo, akor bağlantısı, artikülasyon, müzikal ifade veya formun perde, dinamik (hacim/yoğunluk) manipülasyonu yoluyla başlatma veya değiştirme imkanı veren, besteci/şef ve yorumcular arasında bir yapı-içerik değişimi; tını, süre, sessizlik ve gerçek zamanlı bir müzik organizasyonudur.⁵

Conduction, şefe ve her bir yorumcuya kolektif doğaçlama içinde bireysel bir özgürlük alanı sunar. Bu alan birkaç noktada geleneksel bestecilik anlayışıyla karşıtlık gösterir. Geleneksel anlamda besteci, müzikal kurguyu oluşturarak neredeyse tüm müzikal parametreleri kontrol altında tutar; perde, süre, form, armoni vb. malzemelerle müziğin varoluş şeklini belirler. Bu durum *conduction*'da aynı değildir. Müzikal malzeme herhangi bir yorumcudan kaynaklanabilir. Şef, yorumcuların kendi kompozisyonlarını yaratmalarına destek olur.

Butch Morris, conduction'u şöyle tanımlamıştır [URL 1]:

Conduction (yönlendirilmiş doğaçlama), bir şefin daha önce notası yazılmış ya da yazılmamış bir müziği tekrar besteleyebileceği, (yeniden) düzenleyebileceği ve şekillendirebileceği bir araçtır. Şef, geleneksel yönlendirme sözlüğünde yer alan işaretler ve jestlerden oluşan bir kelime dağarcığı kullanarak, ritmi, melodiyi, armoniyi değiştirebilir. Bunu yaparken form gelişimi ve genel yapıdaki anlık değişimleri dışlamaz. Müzikal ifade, ölçü veya cümleme sahnedeki yeni bestecinin (şef) takdirine bağlı olabilir. Müzikal hafıza belirli bir andaki jesti hatırlamak için önemlidir. Temel hareketler gerçek zamanlı bir grafik notasyon olarak kullanılır. Conduction eylemi, doğaçlama topluluğu için bir kelime dağarcığıdır.

Morris'in de söylediği gibi Conduction, doğaçlama üzerine temellenen bir yaklaşım olduğu için önceden bestelenmiş veya hazırlanmış bir müzikal materyale ihtiyaç duymaz. Eğer hazır bir müzikal malzeme söz konusuysa şef bu malzemeye istediği gibi müdahale edebilir. Onu değiştirebilir, dönüştürebilir ya da yeniden düzenleyebilir. Conduction müziğin anlık olarak yaratılması veya dönüştürülmesine hizmet eden bir araçtır.

Daniela Veronesi, editörlüğünü yaptığı Butch Morris'in *The Art of Conduction* kitabında Conduction hakkında şunları belirtmiştir (Morris, 2017: 22):

Müzikal yorumlama için belirli talimatları temsil eden kodlanmış el sinyallerine dayanan bir iletişimdir. Türler içinde ve türler arasında kullanılacak ortak bir dil oluşturur. Morris'in vizyonuna göre, müzik tarzları ve gelenekler arasındaki boşluğu doldururken, her bir müzisyenin kültürünü, yorumlama becerilerini ve yaratıcılığını geliştirir.

Conduction'da (Morris, 2017: 29):

- Şef, müziğin temel yapılarını basit ve çabukça kurar.
- Yorumcu, topluluğun ürettiği müzikal bütün içinde eşsiz bir ses yaratma özgürlüğü ve sorumluluğuna sahiptir.
- Şef ve yorumcular, tamamen anlık olarak müzikal formu yaratma fırsatına sahiptir.
- İlgili herkes (şef, yorumcular ve dinleyiciler) bu merak dolu anı deneyimleme fırsatı bulur.

⁴ Butch Morris, 1991, *Dust to Dust* cd kitapçığı, s. 1

⁵ <http://www.conduction.us/>

3.1. Conduction Sözlüğü

Morris, conduction eylemi için oluşturduğu işaretler ve anlamlar bütünü *conduction sözlüğü* olarak isimlendirmiştir. Onun için her bir işaretin kendine özgü bir anlamı vardır.

3.1.1. Yönlendirmeler

Conduction, yönlendirmeler adı verilen bir talimatlar sözlüğüne dayanır. Bu sözlükte şef işaretler ve jestler aracılığıyla müzisyenleri yönlendirir. Performans esnasında eğer önceden hazırlanmışsa nota ile doğaçlama kesitler arasında bağlantı köprüleri oluşturulabilir ya da nota olmadan bir kompozisyon anlık olarak yaratılabilir. Conduction sözlüğünde yönlendirmeler arasında başlangıç ve bitişleri belirten; müzikal hatlar arasına giriş-çıkışları belirten; döngüler yaratmaya ve müzikal kesitleri dönüştürmeye yardımcı olan işaretler bulunur. Yönlendirmeler geleneksel orkestra şefliğinden gelen bir anlayışla baton eşliğinde gerçekleştirilir. Güçlü ve zayıf zamanlar veya eksik ölçü gibi sinyaller orkestra şeflerinin uygulamalarına benzerdir. Her bir yönlendirme bir işarete karşılık gelir ve özel bir anlamı vardır, bu şekilde şef müzisyenlerin temel parametreleri yorumlamasına liderlik eder.

3.1.2. Şef

Conduction'da şef, müziği kesin olarak belirleyici konumda değildir, yönlendiricidir. Performans anında müzisyenlerden gelen tepkileri yönetmek, dönüştürmek ve performansın sürekliliğini sağlamakla görevlidir. Şef, aktif olarak müziğin içindedir ancak anlık olarak karşılaşılabilecek malzemenin nasıl bir müzikal bütüne dönüşeceğini belirler. Performans anında şefin tercihleri ve estetik eğilimleri önemlidir. Kararlarını yapısal, duysal ya da estetik kaygılar ile alıp almadığı, müziğin performans içindeki evrimi için önemlidir.

3.1.3. İcracı

Conduction, kendisini özgürce ifade etmek isteyen her icracıya kapılarını açar. İcracıların hangi enstrümanı çaldığı değil becerileri ve yeteneği ile müziğe neler katacağıyla ilgilendir. Bireysel katkıların topluluk eylemine dönüştüğü bu ortamda en önemli olan şey, önce şef ile sonra da diğer icracılar ile kurulan iletişimdir. Morris için de önemli noktalardan biri, kişinin müziğe bireysel katkısıdır, bu yüzden de topluluk içinde orkestra enstrümanlarının yanında geleneksel çalgılara da yer vermiştir. Conduction, herhangi bir stil icrasıyla ilgilenmediği için her müzisyene ve her enstrümana eşit derecede önem ve icracılara müziği yaratma anında etken olma şansı verir. İcracılar istedikleri hatlar, dokular, jestler veya efektif elementleri müziğin ana malzemesi haline getirebilirler. Müziğin temel elementlerinin ne olacağı icracıların yaratıcılığıyla belirlenir.

3.1.4. Topluluk

Conduction, bireylerin topluluk olabilme becerisi ile gelişir. Her icracı hem bütünü önemli bir parçası hem de bütünü oluşturan önemli bir hücredir. Bu anlamda icracılar arasında mutlak bir eşitlik söz konusudur. Conduction, icracıları düşünmeye, dinlemeye, yaratıcı benliklerini harekete geçirmeye teşvik eder. Büyük resimde müzisyen reflekslerinin gelişmesine yardımcı olur, hatta zorunlu kılar.

3.1.5. Pratik ve Performans

Conduction, müzikal prosedürlere dayalı bir topluluk eylemidir. Uygulamanın kendisi, doğası gereği sadece bir icra pratiği değildir. Doğaçlama yapabilmek amacıyla bir araya gelmiş müzisyenlerin birbirlerine uyum sağlayabilmeleri ve bir bütün olarak hareket edebilmeleri için yani gerçek bir topluluk (ensemble) olabilmeleri amacıyla provalar son derece önemlidir. Her bir icracı, çevresindeki diğer bir icracıyı tanımak; reflekslerini, estetik bakış açısını, birikimini ve tepkilerini anlayabilmek için çaba harcamalıdır. Ancak bu şekilde conduction bir topluluk eylemine dönüşebilir. Yönlendirmelerin anlamları ve uygulama şekilleri icracılar tarafından önceden çalışılmalıdır. Aksi takdirde icracı ortamda şef ile iletişim kuramaz. Unutulmalıdır ki, şef ile iletişim yalnızca yönlendirmeler üzerinden kurulabilir. Aynı şekilde şef de icracıları tanımaya başlar. Şef ve icracı her iki taraf da birbirini anlamaya, çözümlenmeye ve birlikte hareket etmeye gayret göstermelidir.

3.2. Yönlendirmelerin Sınıflandırılması

Morris, zaman, dinamikler, artikülasyonlar, tekrarlar, ritim, tempo, tonalite vb. gibi müzikal unsurlar için birçok işaret tasarlamıştır. Yönlendirmeler genel olarak 12 grupta toplanmıştır.

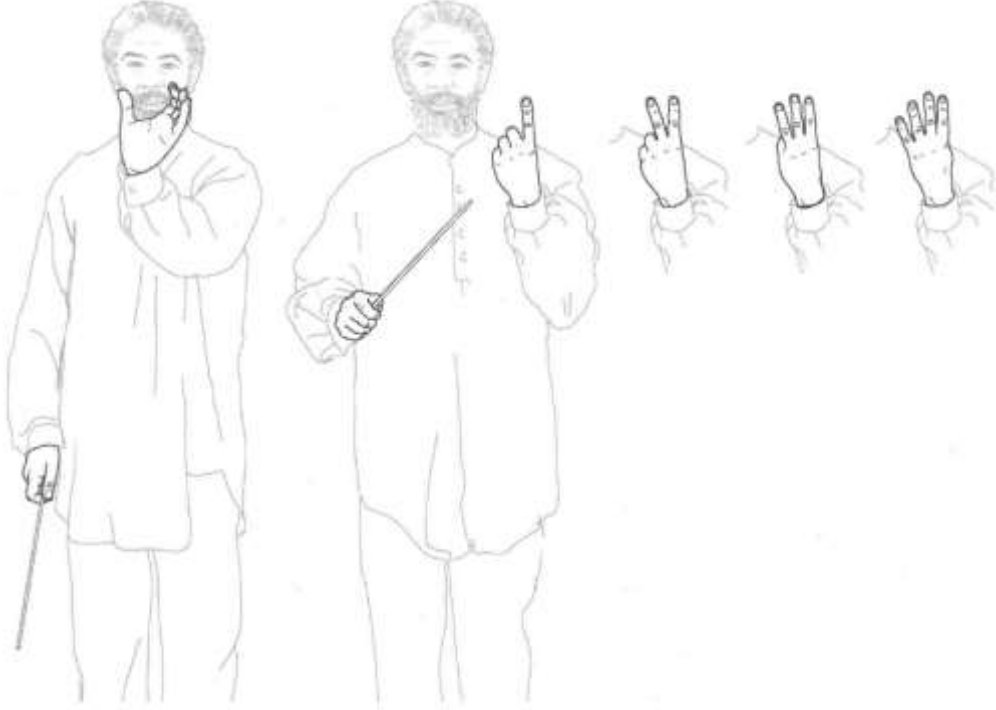
Tablo 1: Yönlendirmelerin Sınıflandırılması

✓ Yönlendirme başlangıçları	✓ Tempo Değişimleri
✓ Yönlendirme bitişleri	✓ Tonalite / Perde
✓ Dinamikler	✓ Evrimsel Dönüşümler
✓ Artikülasyonlar	✓ Etkinlikler
✓ Tekrarlar	✓ Efektler
✓ Zaman - Tempo - Vuruş / Ritim	✓ Nota / İlgili Yönlendirmeler
Başlama sinyalleri	Tonalite / Perde
<ul style="list-style-type: none"> • Zayıf zaman • Ölçülü zaman • Yeni yönlendirmeye hazırlık • Yeni yönlendirmeye yanıt 	<ul style="list-style-type: none"> • Perdeyi / tonaliteyi değiştir • Oktavi değiştir • Armonik modülasyon / ton değişimi • Karara bağlamak • Tonal merkez / donanım
Bitiş sinyalleri	Evrimsel Dönüşümler
<ul style="list-style-type: none"> • Tüm topluluk için aniden dur / ara ver • İsteğe bağlı sonlandırma 	<ul style="list-style-type: none"> • Gelişmeler <ul style="list-style-type: none"> - Gelişim - yeniden kurmak (yatay) - Gelişim - yeniden kurmak (dikey) - Biçimlendirmek - Spin (döngüsel olarak ritmik çeşitlilik yaratmak) • Eşlik etmek • Köprü
Dinamikler	Etkinlikler
<ul style="list-style-type: none"> • Gerçek zamanlı dinamikler • Yeni gelecek dinamiğin yönlendirmesi • Fısıltı kadar hafif • Farklı kullanımlar: Tansiyon 	<ul style="list-style-type: none"> • Panorama • Kısmi panorama / alıntı • Kısmi katkılar yapma • Grafik bilgilendirme • Şefe eşlik etme / şef ile birlikte yaratma / şekillendirme • Zemin hazırlama • Kişisel katkı • Arpejler • Pedal sesler / patlayan sesler yaratma • Soru / cevap • Nefes
Artikülasyon	Efektler
<ul style="list-style-type: none"> • İsteğe bağlı olarak herhangi bir sesin sürdürülmesi • Belirli bir sesin sürdürülmesi • Melodik hareketler • Staccato • Glissando 	<ul style="list-style-type: none"> • Armonikler • Duralayarak çalmak • Vibrato • Tremolo • Pizzicato • Arco • Strum • Tril • Susturarak / açık çalma
Tekrarlar	Nota / İlgili Yönlendirmeler
<ul style="list-style-type: none"> • Tekrar <ul style="list-style-type: none"> - Yaratmak / inşa etmek - Taklit etmek / benzetmek - Yankı/çoğaltmak - Gölgeli olmak / peşinde koşmak / takip etmek - Kopyalamak / kopya etmek • Yakalamak - devam ettirmek • Hafızada tutmak 	<ul style="list-style-type: none"> • Notada ilerlemek • Notada geri dönmek • Kesit belirlemek • Başa dönmek • Coda
Zaman - Tempo - Nabız / Ritim	
<ul style="list-style-type: none"> • Tempo belirleme (Nabız - Tempo / Ölçü) • Ritim • Oransal tempo / zaman • Alt bölünmeleri belirleme • Ritmik çeşitlilik yaratma • Farklı kullanımlar: Güçlü ve zayıf zaman • Farklı kullanımlar: Vurgu 	
Tempo Değişimleri	
<ul style="list-style-type: none"> • Tempoyu ikiye katla • Yarı hızda çal • Baton ile accelerando - ritardando • El işareti ile accelerando - ritardando • Rubato 	

Kaynak: Morris, 2017: 50-51

3.3. Yönlendirmelerin Görselleştirilmesi

Conduction'da işaretler, baton, el kombinasyonları ve kesinleştirilmiş (spesifik) beden diliyle gerçekleştirilir⁶. Bu işaretler; tonalite, perde, dinamikler, artikülasyonlar veya form gibi müzikal parametrelerin kontrol edilmesinin yanında, icracılara bireysel kesitler oluşturmalarını sağlayacak alanlar yaratmak için temel iletişim aracıdır. Örneğin; ritmik dokuyu oluşturan alt bölünmelerin belirlenmesi için aşağıdaki işaret tasarlanmıştır.



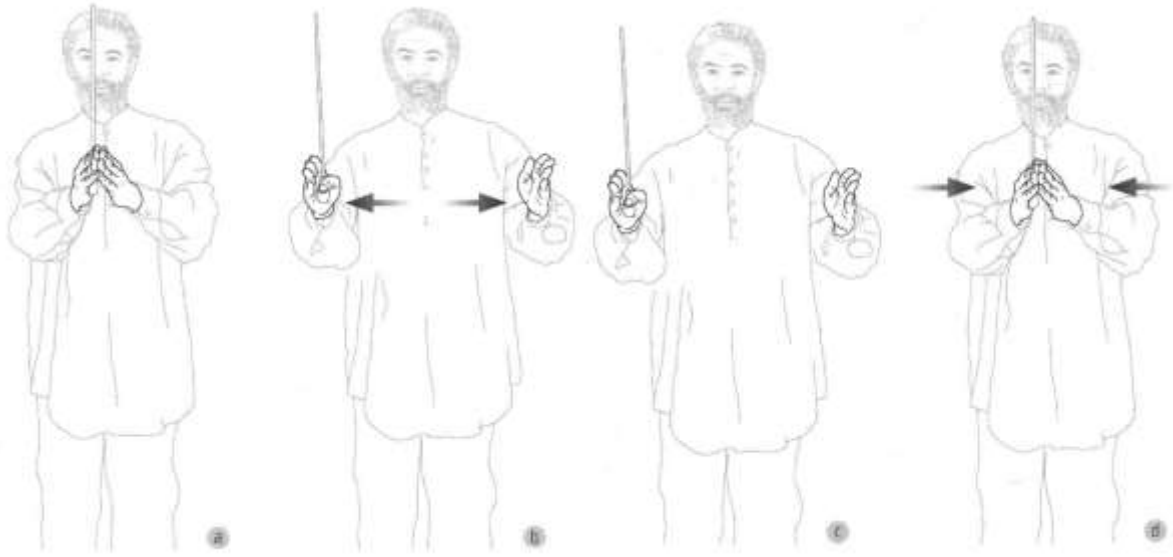
Örnek 1: Tekrar (solda) ve alt bölünmeleri (sağda) gösteren yönlendirme **Kaynak:** Morris, 2017: 83



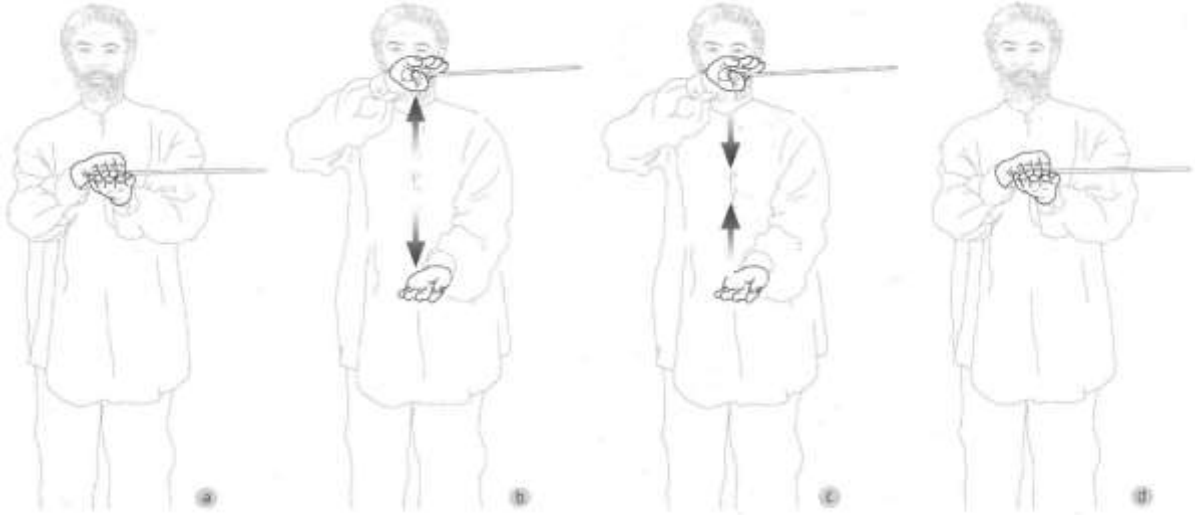
Örnek 2: Arpejler (solda) ve oktav değişimleri gösteren yönlendirme **Kaynak:** Morris, 2017: 133,105

Morris, melodik veya armonik olarak yatay ve dikey gelişimleri gerçekleştirebilmek için de yönlendirmeler tasarlamıştır.

⁶ Butch Morris, Conduction yönlendirmeleri için birçok özgün işaret ve beden hareketi geliştirmiştir. Aşağıda konuyu özetlemek adına birkaç yönlendirme işareti seçilmiştir.



Örnek 3: Yatay gelişim **Kaynak:** Morris, 2017: 113



Örnek 4: Dikey gelişim **Kaynak:** Morris, 2017: 115

Yatay ve dikey gelişimleri ifade eden bu yönlendirmeler icracıya müziği melodik ve armonik olarak geliştirmesini anlatır. Bu gelişimler aşamalar halinde gerçekleştirilir. Bu işaretlerle dokular veya jestler yeniden oluşturulur, oransal olarak tempo ya da ritmik çeşitliliğe uğrattılır.

4. SONUÇ ve DEĞERLENDİRME

Conduction'da tüm yönlendirmeler müziği doğaçlama olarak üretmeye ve geliştirmeye hizmet eder. Amaç, kolektif doğaçlama eylemi içinde icracıların hem bireysel hem de topluluk olarak mutlak bir eşitlik içinde müziğe yüksek oranda katkılarını sağlamaktır. Her bir müzisyen eşit derecede önemli ve değerlidir. İcracılar müziği oluşturan özneler oldukları gibi müziği üreten nesnelerin de kendileri haline gelir.

Bu ortam içinde şefin konumu müziğin oluşumuna itici bir güç sağlayarak katkıda bulunmanın yanında, müziğin performans sürecindeki evrimini de kontrol altında tutar. Şef, müzik için tek belirleyici değildir; fakat karar verici ve yönlendirici pozisyonadadır. Bu ortam içinde müzik karşılıklı iletişimin gücüyle gelişir ve değişir.

Conduction, müzikal parametreleri kontrol etmeyi araç ve doğaçlamayı da kendisine dil olarak benimsemiştir. Her bir yönlendirme de bu dili oluşturan sözlüğü oluşturur. Sonuç olarak, conduction kolektif doğaçlamada yaratıcılığın beslendiği ve somut olarak müziğe dönüştüğü verimli bir uygulama olmuştur. Şef ve icracıları düşünmeye, etki etmeye, tepki vermeye ve yaratıcı olmaya teşvik eder.

KAYNAKÇA

Berendt, J. E. (2010). *Caz Kitabı: Ragtime'dan Fusion ve Sonrasına*. Ayrıntı Yayınları.

Jost, E. (1994). *Free Jazz*. Da Capo Press.

Kennedy, M. & Kennedy, J. (2007). *Oxford Concise Dictionary of Music*. Oxford University Press.

Kernfeld, B. Ed. (1996). *The New Grove Dictionary of Jazz*. St. Martin's Press.

Morris, L. D. "Butch", (1991), *Dust to Dust*, CD, New World Records.

Morris, L. D. "Butch". Veronesi, D. (Ed.) (2017). *The Art of Conduction, A Conduction Workbook*, Karma Published

Nettl, Bruno, Doğaçlama başlığı, *The New Grove Dictionary Music and Musicians*, Improvisation, Çevrimiçi kaynak, (ET: 25.11.2023).

Randel, D., (1995). *The New Harvard Dictionary of Music*. The Belknap Press of Harvard University Press.

Smith, W., (1973). Notes (8 Pieces) *Source a New World Music: Creative Music*. Leo Smith Published.

[URL 1] <http://www.conduction.us/>