

Topkapı Sarayında “Sacit” İmzalı Bir Cilt

A "Sacit" Sealed Bookbinding in Topkapı Palace

ÖZET

Topkapı Sarayı Müzesi Kütüphanesi Revan Koleksiyonu içerisinde yer alan 923 envanter numaralı cildin sağ kabında “Sacit 1939” imzası tespit edilmiştir. Bu imzanın 1939 ile 1946 yılları arasında Saray Kütüphanesi’nde eserlerin tamir işlerinde görev alan Mehmed Sacit Okyay tarafından yapılmış olması kuvvetle muhtemeldir. Eserin hem dış kabında hem de kab içinde kullanılan kalıpların; Necmeddin Okyay, Sami Necmeddin ve Mustafa Düzgünman imzalı birkaç eserle ve yine saray koleksiyonunda yer alan birkaç eserle daha aynı tezyinata sahip olduğu görülmüştür. Necmeddin Okyay ve oğlu Sami Necmeddin’in Topkapı Sarayı Müzesi Kütüphanesinde bulunan bazı eserleri inceleyerek yeni kalıplar ürettikleri bilinmektedir. Cildin dış kabında yer alan desenin TSMK III.Ahmed 2531 envanter numaralı eserle birkaç motif farkı ile, kab içinde yer alan şemse deseni ise TSMK Revan 583 envanter numaralı eserle aynı tezyinata sahip olduğu görülmüştür. Böylece ‘Okyay’ ailesine ait bu kalıpların saraydaki hangi yazma eserlerden alındığı belirlenmiştir. Ayrıca eserin dış kabında kullanılan yekpare dikdörtgen biçimli kalıp ve dış pervazında yer alan kartuş paftaların yapımında kullanılan cilt kalıplarının günümüzde ‘Mehmet Ali Kunderacıoğlu’ koleksiyonunda olduğu tespit edilmiştir. Cumhuriyetin erken dönem mücellitlerinin eserlerinde ortak olarak kullandığı bu cilt kalıplarının tezyinat özellikleri belirlenerek desen analizleri yapılmıştır.

Anahtar Kelimeler: Topkapı Sarayı, Topkapı Sarayı Müzesi Kütüphanesi, Cilt Sanatı, Tezyinat, Mehmed Sacit Okyay

ABSTRACT

The signature "Sacit 1939" was found on the right cover of the volume with inventory number 923 in the Revan Collection of the Topkapı Palace Museum Library. It is highly probable that this signature was made by Mehmed Sacit Okyay, who worked in the Palace Library between 1939 and 1946. It has been observed that the moulds used both on the outer cover and inside the cover have the same ornamentation as a few other works signed by Necmeddin Okyay, Sami Necmeddin and Mustafa Düzgünman, as well as a few other works in the palace collection. It is known that Necmeddin Okyay and his son Sami Necmeddin produced new moulds by studying some of the works in the Topkapı Palace Museum Library. It has been observed that the pattern on the outer cover of the binding has the same illumination as the work with the inventory number TSMK III.Ahmed 2531 with a few motif differences, and the schema pattern on the inside of the cover has the same illumination as the work with the inventory number TSMK Revan 583. Thus, it was determined from which manuscripts in the palace these moulds belonging to the 'Okyay' family were taken. In addition, it has been determined that the monolithic rectangular mould used on the outer cover of the work and the binding moulds used in the production of the cartouche plates on the outer moulding are now in the collection of 'Mehmet Ali Kunderacıoğlu'. The ornamental features of these binding moulds, which were commonly used in the works of the early period of the Republic, were determined and their designs were analysed.

Keywords: Topkapı Palace, Topkapı Palace Museum Library, Bookbinding Art, Illumination, Mehmed Sacit Okyay.

1. GİRİŞ

Topkapı Sarayının 1924’de müze haline getirilmesi sonrasında 3. Avluda yer alan Ağalar Cami kütüphanesi olarak kullanılmaya başlanmıştır. Saray içerisinde çeşitli köşk ve koğuşlarda yer alan eserler buraya taşınarak “Yeni Kütüphane” adı verilmiştir (Atbaş, 2012).

Topkapı Sarayının müzeye dönüştürülmesi sonrasında Kütüphane koleksiyonunda tamire muhtaç halde olan eserlerin ihyası için devrin tezhip ve cilt ustası olan, Bahaddin Tokatlıoğlu mücellit olarak görev yapmıştır (Derman, 2015). 1939 yılında Bahaddin Tokatlıoğlu’nun vefatı üzerine bu göreve vekaleten Sacit Okyay getirilmiştir. Sacit Okyay bu görevi 1943 yılına kadar sürdürmüştür. Sarayda çalıştığı süre boyunca birçok eserin cildini tamir ettiği bilinmekle beraber bu eserlerin hangi eserler olduğu kaydedilmediği için bilinmemektedir. Ancak Revan koleksiyonu içerisinde 923 envanter numaralı cildin sol kabında imzası tespit edilmiştir. Böylece sanatçının saray koleksiyonu içerisinde tamirine muvaffak olduğu ciltlerden biri gün yüzüne çıkartılmıştır.

Türk Cilt Sanatında tarih boyunca mücellit imzalarına nadiren rastlanmaktadır. Osmanlı devrinde ise ehl-i hiref defterlerinde yer alan kayıtlardan bazı mücellit isimleri tespit edilebilmektedir (Arıtan, 1993). Ancak bu mücellitlerin hangi eserleri ürettikleri eserlere imza koymadıkları için bilinmemektedir. Erken Cumhuriyet döneminde ise hem mücellitlerin sayısı oldukça azdır hem de az eser üretilmiştir. Yine de üretilen kalıpların birden fazla sanatçı tarafından kullanılması gibi nedenler, imza görmeden kesin bir çıkarım yapmayı zorlaştırmaktadır. Topkapı Sarayı Müzesi Kütüphanesi Koleksiyonu içerisinde son dönem mücellitlerden Sacit Okyay'ın imzasının tespit edilmesi mücellit imzalı bir cildin tespiti bakımından önem arz etmektedir.

2. MEHMED SACİT OKYAY

Necmeddin Okyay'ın üç oğlundan en küçüğü olan Mehmed Sacit Okyay, 8 Şubat 1915 tarihinde dünyaya gelmiştir. Babası Necmeddin Okyay'dan ebru, ahar ve ciltçiliği öğrenmiştir. 1936 yılında Güzel Sanatlar Akademisi Türk Tezyini Sanatları Şubesinde ebru, ahar ve şemse konularında dersler vermiştir. 1938 senesinde İstanbul Yüksek İktisat ve Ticaret Mektebi'nden mezun olmuştur. Ayrıca akademi görevine devam ederken, 1939 yılında Bahaddin Tokathoğlu'nun vefatı üzerine üstlendiği "Topkapı Sarayı mücellitliği" görevini 1943 yılına kadar sürdürmüştür. 1946 yılında ise Akademi Cilt Atölyesi derslerini yürütmüştür. 1948 yılında babası Necmeddin Okyay'ın emekliye ayrılması sonrası ebru derslerini de üstlenmiştir (Derman, 2007).

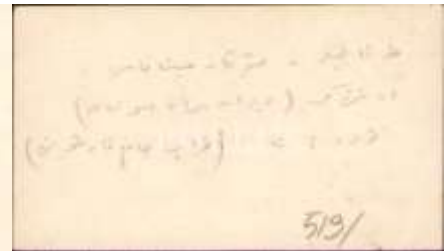
1969 yılında yapmış olduğu bazı eserleri Akademi müdürlüğüne verdiği dilekçede sıralamıştır. Güzel Sanatlar Akademisi şeref defteri (Resim 2.5), Zeki Kocamemi tarafından yapılan Atatürk portresi'nin çerçevesi (Resim 2.4), Ankara Devlet Operası şeref defteri, Topkapı Sarayı Müzesi'nde bulunan şemse ciltler ve restore edilmiş ciltler, Ekrem Hakkı Ayverdi koleksiyonu için Memluk, Selçuk, Herat ve Osmanlı devri şemse ciltlerin onarımları, İsmet İnönü Cumhurreisi iken İstanbul Vilayeti için 3 adet şemse albüm, Hasan Ali Yücel için Makam sumeni ve bloknot defteri, Hamdullah Suphi Tanrıöver için Şemse çerçeve ve şemse cüzdan yaptığı önemli eserlerden bazılarıdır (Derman, 2007).



Topkapı Sarayı Kütüphanesi ve Türk Süsleme Bölümünde yürüttüğü görevlerinin yanı sıra mahkemelerde yazı ve imza bilirkişisi olarak da çalıştığı; akademiye ilk öğrencilerinden olup ileride Mimar Sinan Üniversitesi Geleneksel Türk Sanatlarında öğretim üyesi olan İlhami Turan'dan öğrenilmiştir (Gümüşhan, 2019). (Resim 2.1.)



Resim 2.1. Sacit Okyay'a ait kartvizitler



Resim 2.2. Kartvizitin arkasında Osmanlıca yazılmış adres bilgisi (phebus, t.y.)

1969 yılında Devlet Güzel Sanatlar Akademisinde akademik ünvanlar verilirken, Sacit Okyay'a profesör ünvanı verilmiştir. 1973 yılında emekliye ayrılan Sacit Okyay; 19 Nisan 1999 tarihinde vefat etmiş ve Karacaahmet mezarlığında babası Necmeddin Okyay'ın yanına defnedilmiştir. İlhami Turan ve İslam Seçen Sacit Okyay'ın öğrencileridir (Derman, 2007).



Resim 2.3. Sacit Okyay tarafından yapılmış şemse cilt (MSGSÜ Koleksiyonu)



Resim 2.4. Sacit Okyay tarafından yapılan mülevven tekniğinde çerçeve (MSGSÜ Resim Heykel Müzesi Koleksiyonu)



Resim 2.5. Sacit Okyay tarafından yapılmış cilt kabı Güzel Sanatlar Akademisi Şeref Defteri (MSGSÜ Koleksiyonu)

3. TSMK REVAN 923

Topkapı Sarayı Müzesi Kütüphanesi Revan Koleksiyonu içerisinde 923 envanter numaralı eser; Sadi'i Şirazi'nin manzum eserlerinden oluşan "Külliyat-ı Sadi" nüshasıdır. Eserin içerisinde tarih bilgisi bulunmamaktadır. Ancak kitabın mevcut süsleme özellikleri dikkate alındığında tahmini olarak XVII.yy'a tarihlendiği düşünülmektedir. Eser Farsça olup talik hatla yazılmıştır. Eserin cildinin dış ölçüsü 10.5×19.5cm'dir. Eserin cildinde sol kabın altında yer alan dikdörtgen paftanın içerisinde desenlerin altında

“Sacit 1939” imzası tespit edilmiştir. (Resim 3.3.) Bu tarih, Sacit Okyay’ın Saray mücellitliği görevine başlamış olduğu ilk yıldır.



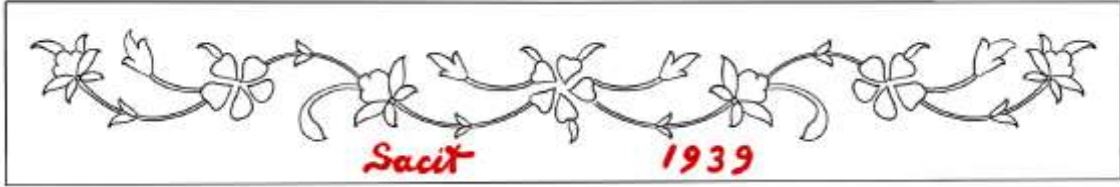
Resim 3.1.TSMK Revan 923 Sol kab ve Miklep



Resim 3.2.TSMK Revan 923 Kab içi



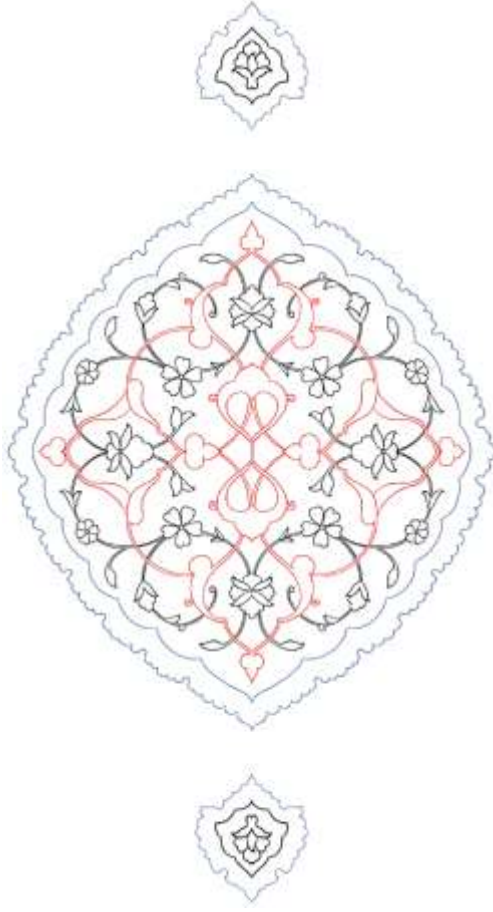
Resim 3.3. “Sacit 1939” imzasının yer aldığı pafta



Çizim 3.1. “Sacit 1939” imzasının yer aldığı pafta

Eserin cildi sağ ve sol kab ve miklepten müteşekkildir. Dış kabda $\frac{1}{4}$ simetrik bir desen mevcuttur. Sol kabın altında bulunan dikdörtgen paftanın içerisinde latin harfleriyle ‘Sacit 1939’ fırça ile yazılmıştır. Kabın dışında ve kab içinde kahverengi deri kullanılmıştır. Kabın dışında şemse ve köşebent ve dış pervaz desenlerinde alttan ayırma, diğer tezyini alanlarda üstten ayırma tekniği kullanılmıştır. Kab içinde ise üstten ayırma tekniği kullanılmıştır.

Eserin dış kap tezyinatı $\frac{1}{4}$ simetrik bir kompozisyona sahiptir. Şemse deseninde $\frac{1}{4}$ simetrik rumi kompozisyon arasında dolaşan helezon dallar mevcuttur. Dallar üzerinde hatayi, penç ve goncalar yer almaktadır. Salbeklerde tek bir gonca motifi yerleştirilmiştir. (Çizim 3.2.)

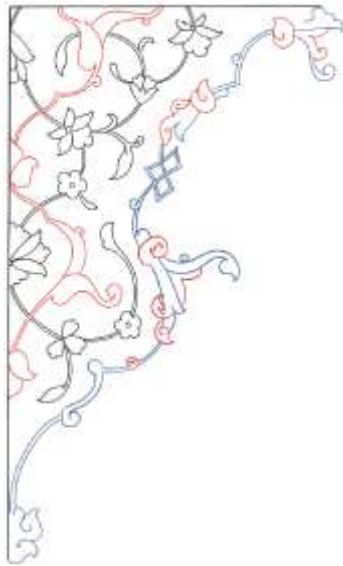


Çizim 3.2. TSMK Revan 923 şemse ve salbekler (Çizim: Ayşenur Genç)



Resim 3.4. TSMK Revan 923 şemse ve salbekler

Köşebent desenleri şemsede yer alan kompozisyona paralel şekilde rumiler arasında dolaşan çiçek dalları ile oluşturulmuştur. Köşebenti çevreleyen dış hatta ise dendanlar üzerinde sarılma rumiler yerleştirilmiştir. (Çizim 3.3.) Şemse ve köşebent arasında kalan alanda ise 8 adet bulut motifi dengeli şekilde yerleştirilmiştir. Bulut motiflerinin arasında helezon dal hareketleri üzerine yerleştirilmiş çiçek motifleri yer almaktadır. (Çizim 3.4.)



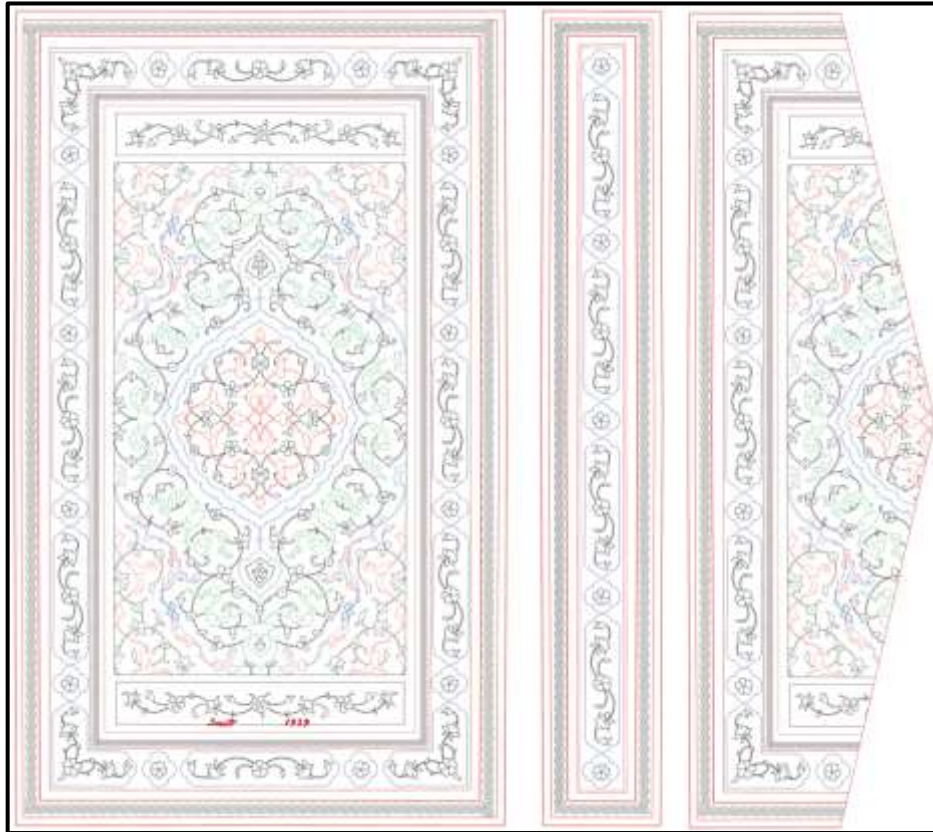
Çizim 3.3. TSMK Revan 923 Köşebent (Çizim: Ayşenur Genç)



Resim 3.5. TSMK Revan 923 Köşebent



Resim 3.6. TSMK Revan 923 Sol Kab ve Miklep



Çizim 3.4. TSMK Revan 923 Sol Kab ve Miklep (Çizim: Ayşenur Genç)

Eserin dış kabında merkezde yer alan desen dikdörtgen yekpare bir kalıp kullanılarak yapılmıştır. Kalıp pirinç üzerine hak oyma yapılarak oluşturulmuştur. Kalıbın zemininde paralel şekilde çizgi perdahlar yapılmıştır. (Resim 3.7.) Dış pervazda yer alan kartuş paftalar ayrıca uygulanmıştır. (Resim 3.8.) Bu cilt kalıpları Sami Necmeddin'e ait olup günümüzde 'Mehmet Ali Kunduracıoğlu' özel koleksiyonunda yer

almaktadır. Dikdörtgen kalıbın altına ve üzerine yerleştirilen dikdörtgen biçimli uzun ince paftalara ait kalıpların günümüzde nerede olduğu tespit edilememiştir.



Çizim 3.5. R923 merkez desen
(Çizim: Ayşenur Genç)



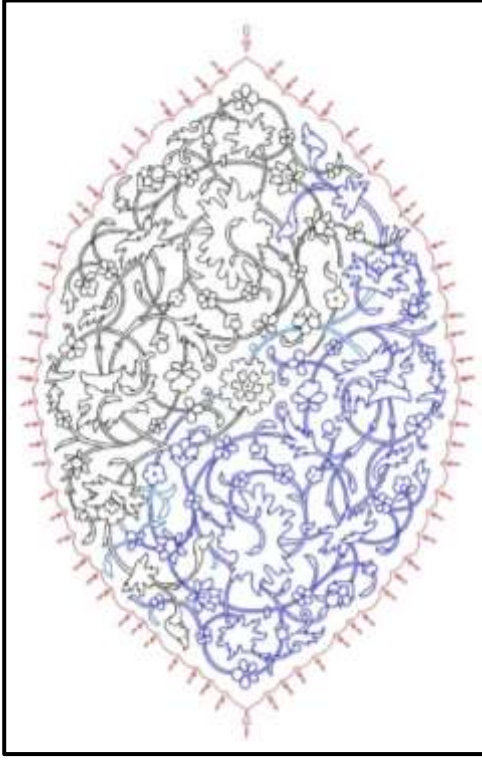
Resim 3.7. Sami Necmeddin'e ait dikdörtgen biçimli yekpare cilt kalıbı
(Mehmet Ali Kunduracıoğlu Koleksiyonu)



Resim 3.8. Kartuş Paftalarda Kullanılan Kalıplar (Mehmet Ali Kunduracıoğlu Koleksiyonu)



Kab içinde yer alan şemsenin deseni ise ters simetrik bir kompozisyona sahiptir. Desen merkez orta noktaya yerleştirilmiş bir penç motifinden başlamaktadır. Kompozisyon ilk bakışta asimetric bir desen gibi gözükse de detaylı incelendiğinde kendi içerisinde simetrik bir kurguda olduğu görülmektedir. Aynı iki desen kümesi, merkezdeki penç motifinin alt ve üstüne yerleştirilerek motiflerin belli yerlerde birbiri içerisine geçmesiyle oluşturulmuştur.



Çizim 3.6. TSMK Revan 923 Kab içi Şemse
(Çizim: Ayşenur Genç)



Resim 3.9. TSMK Revan 923 Kab içi Şemse

Miklep bölümünde kab içinde bulunan şemse birebir kullanılmıştır. Miklebin üçgen köşelerde denk geldiği yerden kesilmiş şekilde neredeyse yarısı gözüktür vaziyettedir. (Resim 3.10)

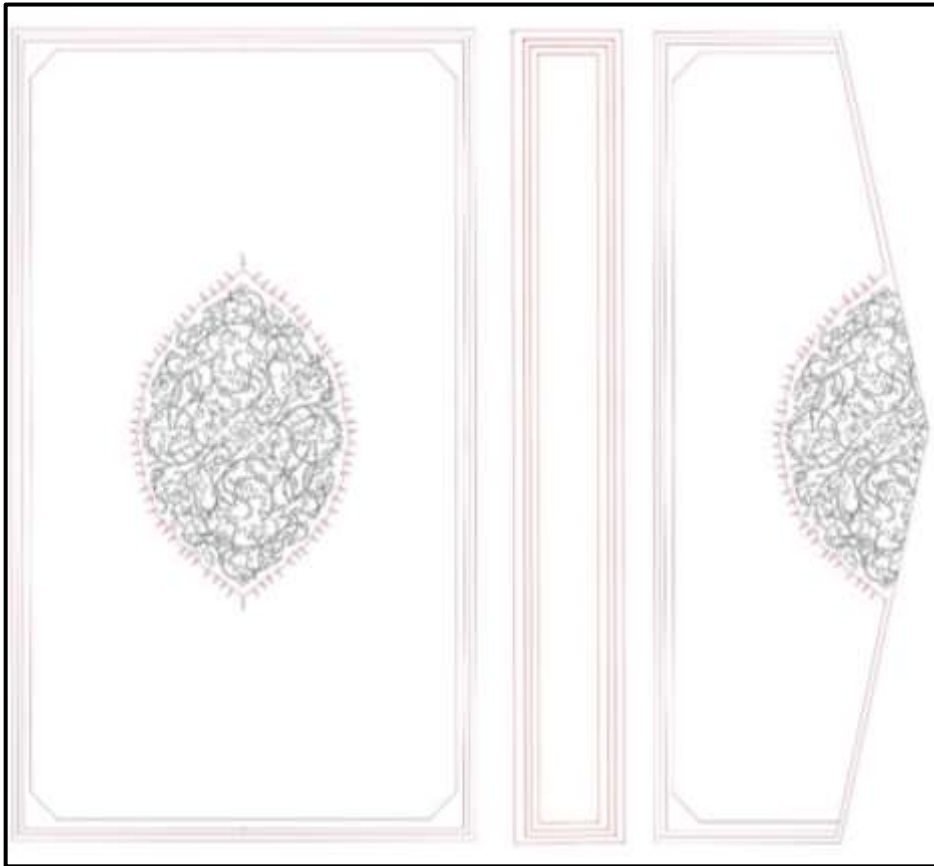
Cetvel düzeni 2 adet 1mm altın cetvel arasında yer alan geometrik zencerek deseninden ibarettir. Geometrik zencerek S çivinin ardışık vurulması ile elde edilmiştir. Cildin içte yer alan 1mm altın cetvelinin köşeleri kırk beş derecelik yatay bir çizgi ilavesi ile birleştirilerek köşeler vurgulanmıştır.



Resim 3.10. TSMK Revan 923 Miklep



Resim 3.11. TSMK Revan 923 Sol kab içi ve miklep



Çizim 3.7. TSMK Revan 923 Sol kab içi ve miklep
(Çizim: Ayşenur Genç)

4. TSMK REVAN 923 ENVANTER NUMARALI ESER İLE AYNI TEZYİNATLI CİLTLER

Topkapı Sarayı Müzesi Kütüphanesi III.Ahmed Koleksiyonu içerisinde yer alan 2531 envanter numaralı 'Hafız-ı Şirazi Divanı' nüshasına ait cildin tezyinatının makale içerisinde incelenen Revan 923 envanter numaralı eser ile çok benzer olduğu görülmüştür. Merkezde yer alan dikdörtgen pafta, alt ve üstteki ince dikdörtgen paftalar ve dış pervazda yer alan kartuş paftaların düzeni birebir aynıdır. Ancak motiflerin detaylarında bazı farklılıklar vardır. Şemsede yer alan rumiler Revan 923 envanter numaralı cildde yalınken, III.Ahmed 2531 envanter numaralı cildde sarılma rumi kullanılmıştır. Köşebentler ise III.Ahmed 2531'de daha geniş tutulmuş yine sarılma rumiler kullanılmıştır. Ayrıca ölçülerdede farklılıklar vardır. (Resim 4.1)

Necmeddin Okyay'ın oğlu Sami Necmeddin ile beraber Topkapı Sarayında yer alan bazı ciltleri inceleyerek yeni cilt kalıpları hazırladıkları bilinmektedir. Ancak kalıpların hangi yazma eserlerden alındıkları bilinmemektedir (Derman, 2012). Sami Necmeddin'e ait olan kalıbın, III.Ahmed 2531 envanter numaralı eserle birebir aynı olmamakla beraber bu denli benzerlik göstermesi hazırladıkları kalıplardan birinde bu eseri inceleyerek oluşturdukları kuvvetle muhtemeldir.



Resim 4.1. TSMK III.Ahmed 2531 Sol Kab ve Miklep



Resim 4.2. TSMK Revan 923 Sol Kab ve Miklep

TSMK Revan 923 envanter numaralı eserin kabiçi şemse deseni ise yine Topkapı Sarayı Müzesi Kütüphanesi Revan Koleksiyonunda yer alan 583 envanter numaralı eser ile aynıdır. "Şerhu Vikayetü'r-Rivaye min Mesaili'l-Hidaye" adlı Hanefi Fıkhı konulu bir eserdir. Eserin tarihi belli değildir. Eserin cildi yıpranmış vaziyettedir. Alttan ayırma tekniği uygulanan cildin tezyinatında ayrıca köşebentlerde ilave olmuştur. (Resim 4.3)



Resim 4.3. Revan 583 Sağ kab



Resim 4.4. Revan 923 Sağ kab

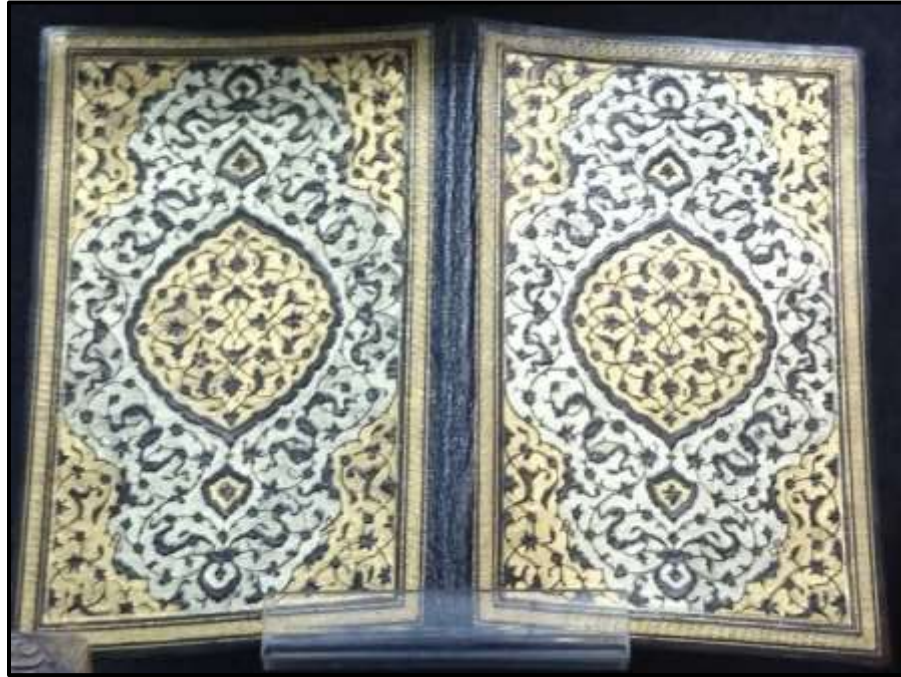
Cilt sanatında hazırlanan kalıplar defalarca farklı eserlerin yapımında kullanılmaktadır. TSMK Revan 923 envanter numaralı eserin cildinde Sacit Okyay tarafından kullanılan cilt kalıplarının da uygulandığı bazı eserler tespit edilmiştir. Türk Petrol Vakfı Koleksiyonunda yer alan ve ‘Sami Necmeddin’ imzalı iki adet eserde ve ‘Mustafa Düzgünman’ imzalı bir hat muhafazasında aynı dikdörtgen yekpare kalıp kullanılmıştır. Eserlerin ölçüleri farklı olduğu için kimi zaman dışına sadece zencerek eklenerek (Resim 4.10, Resim 4.12) kimi zamanda uygun genişlikte kartuş paftalar eklenerek yapılmıştır. (Resim 4.11) Dış pervaz deseninde yer alan kartuş paftalar ayrıca kalıplarla uygulanmıştır.



Resim 4.5. Hat Muhafazası “Mustafa, H.1361/M.1942” imzalı şemse cilt (Mustafa Düzgünman Koleksiyonu)

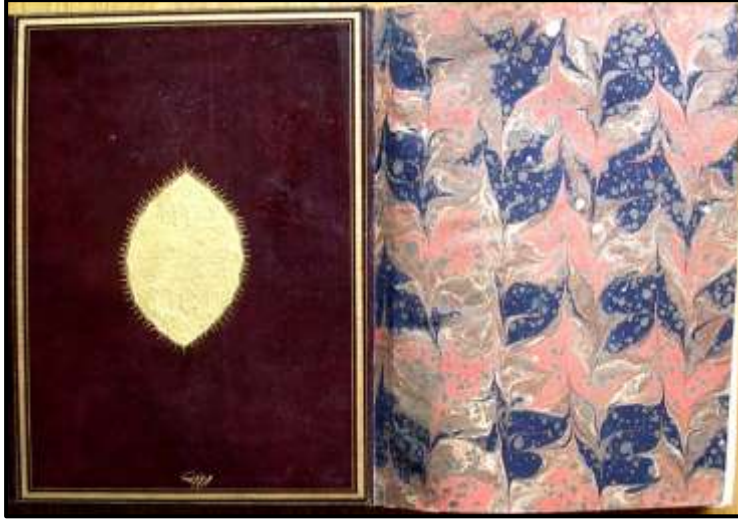


Resim 4.6. Sami Necmeddin'e ait şemse cilt (Türkp petrol Vakfı Koleksiyonu, TPV 0113)

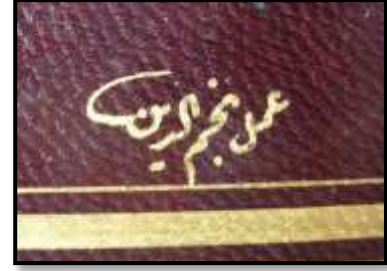


Resim 4.7. iç tarafı “Minyatürist Sâmi Necmeddin 4/8/1932” imzalı mülevven cüzdan (Türkp petrol Vakfı Koleksiyonu, TPV 0123)

Eserin kab içi deseni ile aynı desen kalıbı kullanılarak yapılmış bir diğer eser ise Kubbealtı Vakfı Ekrem Ayverdi Koleksiyonunda yer alan Necmeddin Okyay imzalı eserdir. (Resim 4.8.) Yan kâğıtların ebrûsu da Necmeddin Okyay'a aittir. Muhittin Serin'in Türk Hat Üstadları adlı kitabında bu eser için; "Cilt Hattat Necmeddin Okyay'ın eseridir, Ekrem Hakkı Ayverdi Hat Koleksiyonu"ndan" ibaresi yer almaktadır (Gümüşhan, 2019).



Resim 4.8. Kur'an-ı Kerim Kab içi (Kubbealtı Akademisi Kültür ve San'at Vakfı, Ekrem Hakkı Ayverdi Koleksiyonu XIII/13)



Resim 4.9. Ekrem Hakkı Ayverdi Koleksiyonu XIII/13, Kab içinde yer alan "Ameli Necmeddin" imzası



Resim 4.10. TSMK Revan 923



Resim 4.11. Ekrem Hakkı Ayverdi Koleksiyonu XIII/13

5. SONUÇ

Topkapı Sarayı Müzesi Kütüphanesi Revan Koleksiyonundan bulunan 923 envanter numaralı eserin cildinde “Sacit 1939” imzası tespit edilmiştir. İmzada yer alan tarih, Sacit Okyay’ın Saray Kütüphanesinde eserlerin tamiri için görev aldığı zamana aittir. Eserin Sacit Okyay tarafından yapıldığı kuvvetle muhtemeldir. Ayrıca eserin cildinde kullanılan desenin Sacit Okyay’ın kardeşi Sami Necmeddin imzalı ve Mustafa Düzgünman imzalı olmak üzere iki adet eserle, kab içinde yer alan desenin ise Necmeddin Okyay imzalı bir eserle aynı tezyinata sahip olduğu tespit edilmiştir. Buda Sacit Okyay’ın saray bünyesinde yer alan eserlerin tamirinde, cilt sanatının mihmandarı olan “Okyay” ailesi tarafından üretilen cilt kalıplarını da kullandığını göstermektedir.

Necmeddin Okyay ve oğlu Sami Necmeddin’in Topkapı Sarayı Müzesi Kütüphanesinde bulunan bazı eserleri inceleyerek yeni kalıplar ürettikleri bilinmektedir. Eserin cildinde hem kab içinde hem de kabin dışında yer alan desenlerin Topkapı Sarayı Müzesi Kütüphanesinde yer alan bazı eserlerle aynı veya çok benzer olduğu görülmüştür. Cildin dış kabı TSMK III. Ahmed 2531 envanter numaralı yazma eser ile birkaç motif ve detay farkıyla neredeyse aynı tezyinata sahiptir. Kab içinde yer alan desen ise TSMK Revan 583 envanter numaralı yazma eserlerle aynıdır. Böylece Necmeddin Okyay ve oğlu Sami Necmeddin’e ait bu kalıpların saraydaki hangi yazma eserleri inceleyerek oluşturdukları tespit edilmiştir.

Eserin dış kabında kullanılan desen kalıbının Sacit Okyay’ın kardeşi Sami Necmeddin’e ait olup günümüzde ‘Ali Kunderacıoğlu’ koleksiyonunda yer aldığı tespit edilmiştir.

Makale içerisinde eserin cildinin desen analizleri de yapılmıştır. Okyay ailesi tarafından erken Cumhuriyet döneminde çeşitli eserlerin ciltlerinde kullanıldığı tespit edilen kalıpların desenlerinin doğru şekilde çizilerek aktarılması yapılacak yeni çalışmalara örnek teşkil etmesi bakımından önem arz etmektedir.

KAYNAKÇA

Aritan, A.S. (1993). *Ciltçilik*, Tdv İslâm Ansiklopedisi, 7. Cilt, 551-557.

Atbaş, Z. (2012). *Topkapı sarayı müzesi kütüphanesi*, Tdv İslam Ansiklopedisi, 41. Cilt, 263-264.

Derman, F.Ç. (2007). *Hezarfen hattat Necmeddin Okyay'ın sanatkar oğulları*, Uluslararası Üsküdar Sempozyumu V., 156-157.

Derman, F.Ç. (2012). *Necmeddin Okyay'dan kalan cild kalıpları*, Uluslararası Cilt Sanatı Buluşması Sempozyumu, İstanbul Büyükşehir Belediyesi Kültür ve Sosyal İşler Daire Başkanlığı Kültür Müdürlüğü, 30-36.

Derman. M.U. (2015). *Medresetü'l Hattatin yüz yaşında*. Kubbealtı yayıncılık.

Gümüshan, H. (2019). *Türk Cilt Sanatında Necmeddin Okyay ve talebelerinin eserleri*, [Yayınlanmamış yüksek lisan tezi]. Mimar Sinan Güzel Sanatlar Üniversitesi.

phebus (t.y.). Sâcit Okyay'a ait 2 adet kartvizit. <https://phebusmuzayede.com/70920-hattat-necmeddin-okyay-in-oglu-guzel-sanatlar-akademisi-ogretmenlerinden-s-cit-okyay-a-ait-2-adet-kartvizit.html>