

## Bir Cumhuriyet Dönemi Endüstri Yapısı/Yerleşkesinin Dönüşümü: Sümerbank Merinos Yünlü Dokuma Fabrikası Örneği

### Transformation of Republican Era Industrial Structure/Campus: The Case of Sümerbank Merinos Woolen Weaving Factory

#### ÖZET

Endüstri Devrimi ile başlayan sanayileşme hareketleri Osmanlı Devleti'nde 19. yüzyılda hissedilmeye başlamıştır. Sanayileşme hareketleri Osmanlı topraklarının her yerinde aynı gelişimi gösterememiş, genelde başkent İstanbul ve yakın çevresinde gelişmiştir. Eskiden küçük atölyelerde ve şehrin farklı bölgelerine dağılmış şekilde gerçekleşen üretim, makinelerin içinde bulunduğu ve üretimin seri bir şekilde gerçekleştiği yeni mekanlara ihtiyaç duymuş; bu da yeni mimari tip olan sanayi yapılarının doğmasına sebep olmuştur. Bu süreçte özel teşebbüs ya da devlet eliyle çok sayıda kurulan sanayi yapılarının teknik ekipmanı ve teknik elemanı genellikle teknolojinin getirildiği ülkeden sağlanmıştır. Geç Osmanlı'da başlayan sanayileşme Erken Cumhuriyet Dönemi'nde de sürdürülmüştür. Öncelikle özel teşebbüslerle kurulan sanayi tesisleri süreç içinde devletin kurduğu kurumlar tarafından kurulmaya başlanmıştır. Bu kuruluşlardan biri olan Sümerbank tarafından kurulan Bursa Merinos Yünlü Dokuma Fabrikası, Erken Cumhuriyet Dönemi'nin sosyolojik, ideolojik, toplumsal modernleşmesinin yoluna açan sanayi yapılarındandır. Bu çalışmada, Sümerbank bünyesinde kurulan Bursa Merinos Yerleşkesi'nin tarihsel süreç içinde geçirdiği gelişim/değişim incelenerek 2000'lerin başında geçirdiği özelleştirme sürecinden sonraki dönüşümü koruma bağlamında irdelenmiştir.

**Anahtar Kelimeler:** Sümerbank, Merinos Fabrikası, endüstri yapısı, kentsel dönüşüm, yeniden işlevlendirme.

#### ABSTRACT

The industrialization movement that began with the Industrial Revolution started to be felt in the Ottoman Empire in the 19th century. These industrialization efforts did not show the same progress throughout all Ottoman territories, usually developing in the capital, Istanbul, and its surrounding areas. Production, which previously took place in small workshops scattered across different parts of the city, required new spaces where machines were present and production occurred in a serialized manner; this led to the emergence of a new architectural type: industrial buildings. During this process, the technical equipment and personnel for the numerous industrial buildings established either by private enterprises or the state were often sourced from the countries from which technology was brought. The industrialization that began in the late Ottoman period continued into the Republican Era. Industrial facilities initially established by private enterprises began to be set up by institutions established by the state over time. One of these establishments, the Bursa Merinos Wool Weaving Factory founded by Sümerbank, is among the industrial buildings that paved the way for the sociological, ideological, and societal modernization of the Early Republican period.

This study examines the development/change of the Bursa Merinos Campus, established within Sümerbank, over its historical process and addresses its transformation in the context of preservation following the privatization process in the early 2000s.

**Keywords:** Sümerbank, Merinos Factory, Industrial building, urban transformation, reuse.

#### 1. GİRİŞ

İngiltere'de 18. yüzyılda, 'Endüstri Devrimi' adı altında sonuçları günümüze kadar ulaşan gelişmeler; teknolojik, sosyal, iktisadi ve siyasi boyutları ile 20. yüzyıl başlarına kadar tüm dünyayı etkisi altına alarak hızla yayılmıştır. Endüstri Devrimi ile başlayan sanayileşme; insan gücüyle ve basit el aletleri ile gerçekleşmekte olan ve az sayıda ürünün ortaya çıktığı üretim şekli, yerini makineyle gerçekleşen seri üretime bırakmıştır. Dolayısıyla, eskiden küçük atölyelerde ve şehrin farklı bölgelerine dağılmış şekilde gerçekleşen üretim, makinelerin içinde bulunduğu ve üretimin seri bir şekilde gerçekleştiği yeni mekanlara ihtiyaç duymuş; bu da yeni mimari tip olan sanayi yapılarının doğmasına sebep olmuştur. Bu hareket, gerçekleştiği toplumları kültürel ve ekonomik olarak etkilediği gibi, şehirleri de mekânsal ve organizasyonel olarak değiştirmiş ve dönüştürmüştür.

Osmanlı Devleti'ndeki sanayileşme hareketleri, ülke sınırları içindeki tüm kentlerde paralellik göstermemiştir. Bu duruma etki eden faktörler; kentler için önemli bir ulaşım yolu olan denizle bağlantısının olmaması, dolayısıyla bol olan mineral ya da hammaddenin ulaşımının güçlüğü örnek

verilebilir. Osmanlı Devleti'nde sanayileşme girişimlerinin en yoğun yaşandığı yer başkent (İstanbul) ve yakın çevresi olmuştur. Devlet gücünün ve kontrolünün merkezinde, deniz-kara bağlantıları ve sanayi için uygun koşulları olan toprakları ile başkent kısa süre içinde sanayi yapılarına mekan olmuştur (Köksal, 2005). Öyle ki, 20. yüzyılın başlarında Osmanlı İmparatorluğu'nun topraklarındaki işletmelerin yarısı yakını İstanbul'da yer almaktaydı. (Toprak, 1985). 1850'den sonra yabancı sermaye, iş gücü ve teknolojisi ile başkentteki sanayi yapılarının sayısı ve çeşidi fark edilir biçimde artış göstermiştir. Bu dönemde ağırlıklı olarak İngiltere, Fransa, Almanya ve Belçika'dan getirilen üretim teknikleri ve makineleri kullanılmıştır. Bu sistemleri kullanmak üzere aynı yerlerden çeşitli uzmanlar davet edilmiştir. Ancak teknolojinin, teknik uzmanların ve yapı parçalarının yurtdışından getirilmesi, ülke topraklarındaki sanayileşme çabalarının sadece bir girişim olarak kalmasına neden olmuş ve bu bağlamda köklü bir dönüşüm yaratmanın önüne geçmiştir. Fabrikalarda işi bilen çalışanların ayrıldığı ya da teknolojik yöntemlerin yetersiz kaldığı durumlarda, fabrikalar kapanmış veya üretim yapılamaz hale gelmiştir (Toprak, 1985).

Türkiye Cumhuriyeti'nin kurulması ile beraber, merkezi idare, Cumhuriyet yönetim ve bağımsızlığını kabul ettirebilmek için, sosyal, siyasal ve ekonomik olarak yeni bir düzen oluşturma çalışmaları içerisine girmiştir (Arıtan, 2004). Osmanlı'da 19. yüzyılda sanayiye geliştirmeye yönelik arayışlar, Cumhuriyet'le birlikte kararlı ve etkili bir uygulamaya dönüşmüştür. Cumhuriyet'in ilk yıllarında inşa edilen fabrikalar, sadece ülkenin sanayi alanında gelişmesine neden olmamış, aynı zamanda neredeyse ülke çapında kentlerin çehresini de değiştirmiştir. Bu özelliği ile Cumhuriyet Dönemi sanayileşme girişimleri Osmanlı'dan farklılık göstermektedir.

Sanayi programları için 1920'lerde devlet, özel girişimcilere kolaylıklar sağlamış, ancak özel sektörün yeterli sermaye ve deneyime sahip olmadığı görülünce, 1930'larda devletçi uygulamalara gidilmiştir. 1923'de İzmir'de düzenlenen İktisat Kongresinde alınan kararlardan birine bağlı olarak, ülkenin doğal kaynaklarına dayalı sanayiler olan maden çıkarma, tarım ve dokuma sanayine ağırlık verilmiştir (Tuna, 2002). 1927'de Türkiye'de özel girişim olarak kurulan Alpullu, Eskişehir, Uşak ve Turhal şeker fabrikalarından oluşan bir sanayileşme vardı. İzmir'deki kongre kapsamında 1932'de hazırlanmaya başlanan, Birinci Beş Yıllık Sanayi Planı 1934 yılında yürürlüğe girmiştir. Beş yıllık süre içinde hangi alanlarda hangi kuruluşlar olması gerektiğini ele alan bir sanayi programı niteliğinde olan Plan'da, yurdun çeşitli bölgelerinde fabrikalar kurulması öngörülmüştür. Bu yatırımlar altyapıdan ziyade, tüketim mallarına yönelik olmuştur (Köksal, 2012a). Bu amaçla birçok yenilik yapılmış ve yeni bir ulus yaratma çabası doğrultusunda kalkınma adımları atılmıştır. Yeni devletin ilk on yılı içinde siyasi iktidar, özel teşebbüsü desteklemiş ve özellikle teşvik ve himaye edilen sanayi girişimlerinin özel sermaye sahipleri tarafından kurulup işletilmelerini sağlayacak tedbirler alınmıştır. Ancak Cumhuriyet'in ilk on yılında bütün bunlara rağmen, ekonomik değişme ve gelişme kaydedilememiştir. Bunun en önemli nedenlerinden biri olan ve tüm dünyada benzer etkiler yaratan '1929 Dünya Ekonomik Bunalımı', devletin uyguladığı bu ekonomi politikasının da değişmesine yol açmıştır. Bu değişimlerin başı, kuruluşunun ilk yıllarında benimsenen özel sektör ağırlıklı karma ekonomik kalkınma politikasının terkedilmesi olmuştur. Bu zorunluluğun tabii bir sonucu olarak da devletin fonksiyonları; icrai ve idari faaliyetlerinden sanayi ve ekonomik alanlara yayılmış, bu alanlarda da bir takım kamu kurumları kurulmuştur (Altun vd., 2001;7-19).

1933'te özellikle tekstil alanında fabrikaların kurulmasını sağlayan Sümerbank ile 1935'te de madencilik alanında etkin Etibank'ın kurulması sanayi atılımlarının başlangıcı olmuştur. 1934 tarihli Birinci Beş Yıllık Sanayi Planı'nın uygulanmaya başlamasında büyük ölçüde Sovyet kredisinden ve teknik desteğinden yararlanılmıştır. Sümerbank'ın görevleri arasında devlet sermayesi ile kurulacak sanayi tesislerinin etüd ve projelerini hazırlamak ve bunları tesis ve idare etmek yer almaktadır. Bu tesisler; "Dokuma, maden işleme, kağıt, kimya ve taş-toprak" olmak üzere beş iş kolunda gruplandırılmıştır (Köksal, 2012b; 150-151).

Merkezi idare, Cumhuriyetin kurulması ile modernleşme süreci içerisine giren ve hızla sanayileşmek isteyen Türkiye için, birinci beş yıllık kalkınma planı ile Sümerbank bünyesinde yeni fabrikalar kurma kararı almıştır. Sümerbank yerleşkelerinin kuruluş kararı, 1930 yılında 1. Beş Yıllık Sanayileşme Planı kapsamında alınmıştır (Omay Polat, 2008a).

Yerleşkelerin kuruluş amacı, devlet eliyle yönlendirilen modernleşme hareketine farklı alanlarda katkıda bulunmaktır. Sanayi yapıları, lojmanlar, okullar, sosyal donatı mekânları gibi farklı yapı grupları içeren bu yerleşkeler, kuruldukları kentlerin modernleşme sürecine katkı sağlamıştır. Bu katkı mimarlık alanında olduğu kadar, kentlerin sosyal yaşamında da etkili olmuştur. Sovyetler Birliği ve Almanya'nın modernleşme modelleri konusunda verdiği destek, mimaride ve kentleşmede farklı ölçeklerde konumlanışa, mimarlık diline ve bütüncül tasarıma yansımıştır (Omay Polat, 2008a).

Zamanla tekstil ağırlıklı bir yapıya kavuşan, bankacılık hizmetleri veren ve satış mağazaları ile ülke geneline yayılan, Sümerbank'a ait yerleşkeler; pek çok farklı yapıyı aynı anda içeren kendine yeterli kompleks organizasyonlardır. Biri dışında(Bakırköy Fabrikası) Atatürk döneminde açılan beş Sümerbank kompleksi söz konusu organizasyonlar içinde diğerlerinden ayrı bir öneme sahiptir. Tekstil sektöründe etkinlik gösteren Sovyet ya da Alman yapımı olan Kayseri, Konya Ereğli, Nazilli Malatya ve Bursa Merinos yerleşkeleri modern yaşantıyı belirtildiği üzere üretim, sosyalleşme, ikamet gibi farklı eylem düzeylerinde okunur kılarak sonraki yerleşkeler için öncülük yapmıştır (Arıtan, 2005;102-109).

Tesislerin hemen hepsi, yeşil bir bant ile çevrelerinden izole edilmiş, rasyonel ve gridal plan şemaları ile, konumlandıkları kentin organik yerleşim dokusundan ayrılmaktadırlar. Çok büyük ve eğimi fazla olmayan alanlarda inşa edilen tesislerin merkezinde fabrika binası, bunun yanında veya içinde yönetim binası, bunların etrafında yemekhane, sosyal tesis, hastane, lokal, spor alanları, en dışta ise lojmanlar bulunmaktadır. Tesise ait tüm yapılar, tek veya iki katlı olup, yoğun bir yeşil doku içinde yer almaktadırlar.

## 2. SÜMERBANK MERİNOS YÜNLÜ DOKUMA FABRİKASI; KURULUŞU ve YER SEÇİMİ

28 Kasım 1935 tarihinde temeli atılan ve 02 Şubat 1938 tarihinde Atatürk tarafından işletmeye açılan fabrika; üretim birimleri, güç santrali, atölye ve ambarları, sosyal tesisleri ve lojmanları ile 404.372 m<sup>2</sup>'lik bir alana yayılmıştır. Kentin kuzeyinde ve bugünkü isimleriyle kuzeyde Dr. Sadık Ahmet Caddesi, güneyde Ulubatlı Hasan Bulvarı ve batıda Merinos Caddesi arasında konumlanmaktadır.

Birinci beş yıllık sanayi kalkınma planı doğrultusunda kurulan fabrikalardan birisi olan Merinos Fabrikası'nın (Şekil 1) kurulmasındaki amaç; yerli ve ithal yapakları işleyerek kamgarn ipliği üretmek ve yurt içinde buna bağlı sanayi dallarının gelişmesini sağlamak, iç piyasada kullanılan kamgarn ipliklerin fazlasını ihraç etmek, ihraç ettiğimiz kumaş, iplik ve benzeri ürünlerin ithalini durdurmak veya gümrük vergilerini artırarak kurulan yeni sanayinin korunması ile dışabağımlılıktan kurtulmaktır (Altun vd., 2001;90). Bu kapsamda bir üretim tesisi kurmak için fabrika alanının da iyi belirlenmesi gerekmektedir. İktisat Bakanlığı tarafından Birinci Beş Yıllık Sanayi Planı kapsamında hazırlanan raporda bir fabrika inşası için en uygun yerin; enerji, kömür, su ve iş gücünün en kolay, en ucuz ve en iyi tedarik edilebileceği, üretim neticesinde elde edilen ürünlerin ise az masraf ve zorluk ile sevkinin sağlanabileceği yerde olması gerekliliği belirtilmiştir (İktisat Vekaleti, 1933). Bu tesisin Bursa'da inşa edilmesindeki en önemli etken; kamgarn sanayisinde ham madde olarak kullanılan 'merinos' ırkı koyunların Bursa ve çevresinde Karacabey havzasında daha önceden yetiştirilmeye başlanmış olmasıdır.<sup>1</sup> Ayrıca üretim gerçekleşmesini sağlayacak enerjinin üretilmesi için gereken kömüre, ulaşımın kolay olması<sup>2</sup> ve üretim aşamasında çok fazla miktarda ihtiyaç duyulan suya, ulaşımın kolay olması Bursa'yı fabrika alanı seçiminde öne çıkaran diğer etkenlerdir.<sup>3</sup>

Ülke ekonomisinde ve sosyal kalkınmada büyük önemi olan Merinos Fabrikası, kuruluş tarihinden 1941 yılına kadar 'Birleşik Yün İpliği Yünlü Mensucat Fabrikaları T.A.Ş.' emrinde çalıştıktan sonra 1941 yılında yünlü ve pamuklu şirketlerin birleştirilmesiyle oluşan 'Birleşik İplik ve Dokuma Fabrikaları Müessesesi' ne bağlanarak 'Sümerbank Bursa Hereke Yünlü ve Halı Dokuma Fabrikaları Müessesesi' adını almıştır (Altun vd., 2001;94). 72.000 metrekarelik bir alana yayılan fabrika, 1442 işçi ve 67 memur ile faaliyete girmiştir.

<sup>1</sup> Merinos koyunu, yapağısının inceliği ve dokusal özelliği ile dünyada mevcut diğer koyun ırklarından daha karlı ve verimli bir koyun ırkıdır. Merinos koyunu yapağısının bolluğu ve yününün inceliğinden dolayı yün üretimi için kullanılan tek koyun tipi haline gelerek bütün dünyaya yayılmıştır. Anayurdunun Kuzey Afrika olduğu düşünülen merinos koyunu, Türkiye'ye ilk defa İspanya'dan 1841'de Hayrabolu'ya, 1843'te Mihaliç Çiftliğine (Karacabey harasına) getirilmiştir. Fabrikanın ihtiyacı olan merinos yapakları temini için yurtdışından ithal edilen merinos ırkı koyunların ülkede çoğaltılması işlemleri geleneksel hayvancılığın modernizasyonunu sağlanması açısından da önemlidir (İktisat vekaleti, 1933).

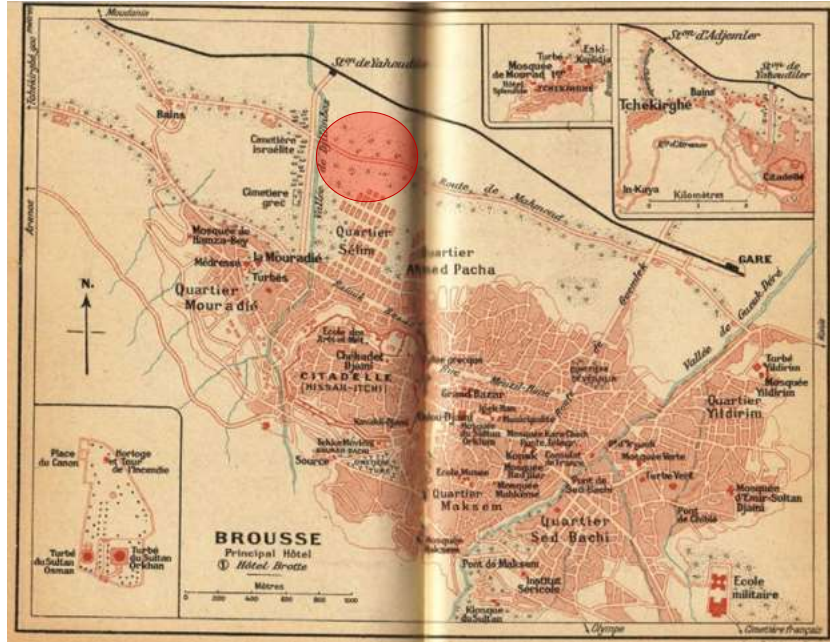
<sup>2</sup> Fabrikanın enerji ihtiyacını karşılamak üzere bir elektrik santrali kurulmuş ve bu santralin ihtiyacı olan kömür, Zonguldak limanından Mudanya limanına getirilerek Mudanya-Bursa Demiryolu aracılığıyla santrale ulaştırılmıştır.

<sup>3</sup> Yünden iplik üreten tesislerin su kaynakları bakımından çok zengin bir yerde kurulması şartı aranmaktadır (Anonim, 1952). 1911 tarihli Bursa haritasına baktığımızda fabrika için seçilen alanın dere kenarında olduğu görülmektedir. (Şekil 2)



Şekil 1. Merinos Fabrikası (<https://katalog.ibt.gov.tr/yordam/>)

Fabrika, kurulduğu tarihlerde Balkanlar ve Orta Doğu'nun en büyük yün ipliği fabrikası olarak hizmet vermiştir. İlerleyen yıllar içinde üretim kapasitesi ve çeşidini artıran işletme, yeni eklenecek yapı ve fabrika binaları ile yerleşke haline dönüşecektir. Cumhuriyet Türkiye'sinin ilk kamgarn iplik ünitesi ile hizmet veren, yün ipliği ve yünlü dokuma üreten, yüksek kapasitede işçi ve memur çalıştıran, üretimini 2002 yılında çok sınırlı düzeye indirgeyen, 2004 yılı itibariyle ise tamamen sonlandıran Merinos Yünlü dokuma İşletmesi'nin yerleşkesi; ölçeği ve yapıları ile sadece ilk beş yerleşkenin değil tüm Sümerbank yerleşkelerinin en büyüğü olma özelliğine sahiptir (Arıtan, 2005;102-109).



Şekil 2. 1911 tarihli Bursa haritası (<http://www.bursakulturturizm.gov.tr>)

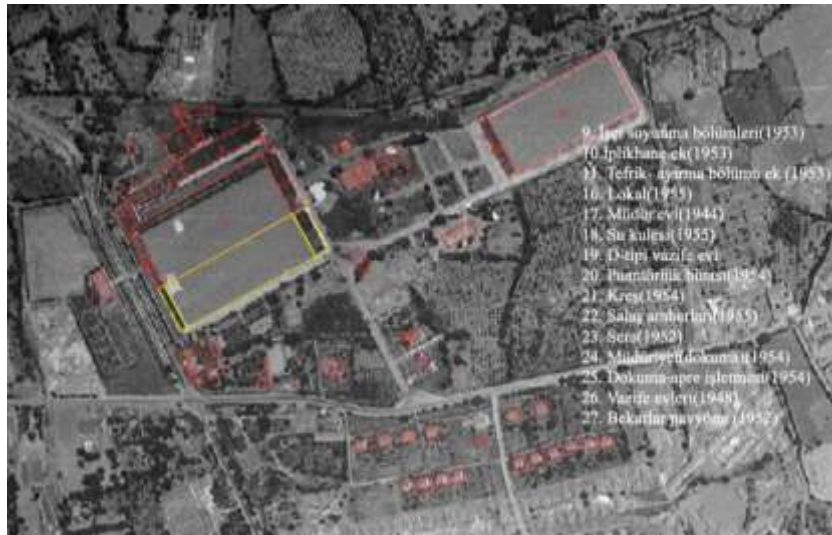
### 3. MERİNOS YERLEŞKESİNİN YILLARA GÖRE GELİŞİMİ ve YAPILAR

Merinos Yünlü Dokuma Fabrikası yerleşkesinin planlamasını, yıllar içinde ihtiyaçlara göre yapılan fiziksel değişimler şekillendirmiştir. 1938 yılında faaliyet Merinos Fabrikasına 1943, 1944, 1948, 1953,1958 yıllarında yeni binalar ve eklemeler yapılmıştır. Son olarak 1977 yılında hazır giyim/konfeksiyon birimi, 1979'da yeni misafırhane binası inşa edilmiştir. Bu tarihten sonra fabrika yerleşkesinde yeni bir inşaa faaliyeti olmamıştır. Farklı yıllara ait hava fotoğraflarından bu değişimler izlenebilmektedir (Şekil 3, 4, 5). Fabrika, 1938 yılında faaliyet göstermeye başladığında yerleşkede birkaç önemli yapı bulunmaktaydı. Bu yapılar arasında kuzeyde yer alan hammadde ve malzeme ambarları, ana üretim binasını oluşturan ve öne çıkan iplik ünitesi, güç santrali (kazan dairesi ve türbinler), güç santralinin batısındaki su soğutma kulesi, fabrikanın kuzeybatısına bitişik olan müdüriyet, iplik üretim bölümünün doğu kenarında yer alan yün tefrik ve yıkama bölümü, iplik üretim bölümüne kuzeyde paralel uzanan yün ambarları ve fabrikanın güneybatı köşesinde, üretim bölümünden ayrı biçimde konumlandırılmış sosyal merkez (revir, lokal, tabldot ve

sinema salonu) binası yer almaktadır. Sosyal merkez binasında bulunan sinema salonu, o dönemde önemli bir role sahip olmuştur. Yerleşke, 1938 yılında üretime başlandıktan sonra, yeni yapıların eklenmesiyle birlikte kendine yeten küçük bir kent haline dönüşmüştür.



Şekil 3. Yerleşkedeki ilk yapılar (1938 tarihli hava fotoğrafı üzerinde işaretlenmiştir)



Şekil 4. Yerleşkedeki 1944-55 yılları arası yapılar (1955 tarihli hava fotoğrafı üzerinde işaretlenmiştir)



Şekil 5. Yerleşkedeki 1965-76 yılları arası yapılar (1976 tarihli hava fotoğrafı üzerinde işaretlenmiştir)

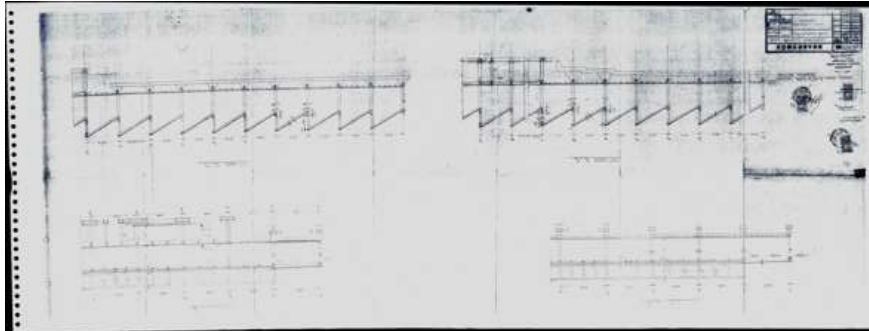
### 3.1. İplik Fabrikası

İplikhane Fabrikası ve aynı dönemde inşa edilen diğer binalar, döneminin yeni yapım tekniği olan betonarme sistemle inşa edilmiştir. Bu yapılarda, o dönemde Avrupa ve dünyada hakim olan mimarlık akımlarının etkisi görülmektedir. Cam yüzeyler, yatay bölmeler, teras çatı kullanımı Art Deco stili çağrıştıran alınlıklar (Merinos Caddesi cephesindeki şed çatılı<sup>4</sup> kısmın alınlığında bulunan bayrak direklerinin asıldığı kısımlar) ve kapı doğramaları modernizm izlerini taşımaktadır (Kaprol, 2002;183). İplikhane binasının (Şekil 6) sosyal merkez binası ile birlikte doğu-batı ve kuzey-güney doğrultusunda yerleşkenin sınırlarını oluşturan caddelere göre konumlandırılmıştır. Gerek bu konumlanış gerekse de cephesindeki oranları ve arkadlı girişi ile İplikhane binası Erken Cumhuriyet Dönemi binalarında görülen simgeselliği ifade etmektedir.



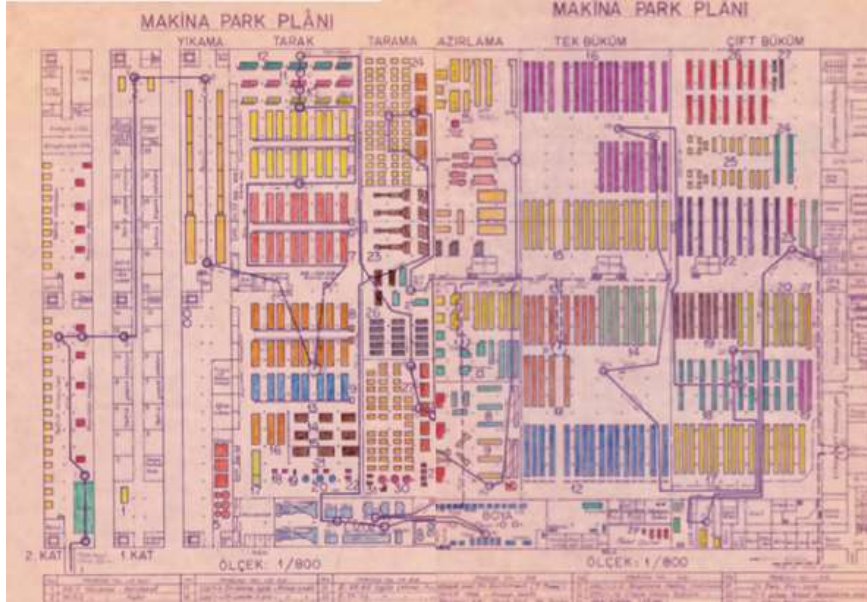
Şekil 6. İplik Fabrikası (<http://www.cba-ist.com/home>).

Bir Alman firması tarafından projelendirilen İplikhane, dönemin Alman yapılarında görülen teknolojiyi ve modern estetiği büyük oranda yansıtmaktadır. Modern estetik, düz, masif, homojen görünen çizgilerle inşa edilen bu bina, betonarme çerçevesi ve şed çatılıdır (Şekil 7) (Arıtan, 2004;265). Üretime dair bütün makinelerin içinde bulunduğu iplik binası bir çok özelliğe sahip olup makineler maksimum verim elde etmeye yönelik olarak yerleştirilmiştir (Şekil 8). Bir taraftan giren ham ve yardımcı maddeler sırasıyla çeşitli üretim aşamalarından geçtikten sonra mamül olarak çıkmaktadır. 1950'lere gelindiğinde yerleşkeye çok sayıda yeni işlevsel birim eklenmeye başlamıştır. Fabrikanın kuruluşunu takip eden yıllarda, mevcut yapılar ile üretim ihtiyacını karşılanamayacağı nedeniyle Merinos Fabrikası'nın genişletilmesi programa alınmıştır. Yapılan çalışma neticesinde 1950 senesinde binanın güneyinde boş bırakılan rezerv alana iplikhane binası ek kısım inşaatına başlanmıştır. 1953 yılında biten inşaat sonrası fabrika yüzde yüz kapasitede fiziksel ve üretimsel bir büyüme sağlamıştır.



Şekil 7. Şed çatı kesiti orijinal çizim (Önel,2005)

<sup>4</sup> Rasyonel plan şeması ve sade cephe düzenine sahip olan fabrika yapılarının üretim birimlerinde kuzey ışığından en fazla yararlanma olanağı sağlamak üzere, şed çatı sistemi uygulanmıştır (Köksal, 2012b).



Şekil 8: İplik Fabrikası makine parkı planı (B.K.T.V.B.K Arşivi)

### 3.2. Dokuma Fabrikası

1944 yılında yerleşkenin yün ambarları bölümünde faaliyete geçen yünlü dokuma birimi sonraki yünlü dokuma fabrikasının kurulması için bir deneyim kazandırmıştır. Fabrikanın dokuma kısmının inşaatına 1943 yılında başlanmış, 50 dokuma tezgahından oluşan dokumahane 1944 yılında açılmıştır. İşletmeye 1945 yılında İstanbul'daki Defterdar Fabrikası'ndan bazı apre makineleri bakımları yapıldıktan sonra getirilmiş ve 1946 sonlarına doğru işletme, apre ihtiyacını bünyesinde karşılar duruma gelmiştir (Altun vd., 2001;93). 1944 yılında düşük bir kapasiteyle faaliyete geçen dokuma-apre bölümü 1954 yılında yerleşkenin doğusunda İplikhane'den bağımsız ayrı bir şekilde inşa edilen yeni binasında yünlü kumaş dokuma fabrikası olarak işlevini sürdürmüştür (Şekil 9).



Şekil 9. Dokuma-apre fabrikası açılışı (1954) (Sarigöz,2018)

### 3.3. Güç Santrali (kazan dairesi ve türbinler)

Üretim ile ilgili diğer önemli bir kısım, merkezi güç santralidir. Böyle bir komplekste ihtiyaç duyulan enerjinin kesintisiz olarak temin edilmesi için fabrika yerleşkesinde enerji üretilmesi yoluna gidilmiştir. Ambar ve atölyelerin kuzeyinde ve demiryolu hattının bitişiğinde yer alan, sanayi estetiğini birebir yansıtan santral, ürettiği elektriği merinos yerleşkesindeki yapılar dışında yakında bulunan İpek-iş Fabrikasına ve kentin büyük bir kısmına dağıtmıştır.

1950'lerde fabrikanın kapasitesinin artırılmasıyla daha fazla enerjiye duyulan ihtiyaç doğrultusunda güç santralinin kömürlü kazanları fuel- oil kullanacak şekilde güçlendirilmiş ve yanlarına iki adet kazan eklenerek buhar türbin sayısı iki katına çıkarılmıştır. Ayrıca tek katlı makine enerji bölümü ile garaj binası eklenir.(Arıtan, 2004;268). Güç santrali için gerekli kömür, yapının kuzeyinden geçen Mudanya-Bursa (1874-1953) demiryolu hattıyla ulaştırılmıştır. Güç santrale demiryolunda bir dekovil hattı çekilerek kömür yapının yakınına kadar getirilebilmiştir (Şekil 10). Enerji üretimi için gerekli olan kömür, Zonguldak Limanı'ndan Mudanya Limanı'na oradan da bu demiryolu hattı ile fabrikaya taşınmıştır.



Şekil 10. Güç Santrali Kömür Taşımak İçin Döşenen Dekovil Hattı (Sarığöz,2018).

### 3.4. Diğer Yapılar

Yerleşkedeki üretim tesisi ve kapasitesi arttığı için işçilerin giriş ve çıkışlarının kontrol altına alınması gerekliliği doğmuştur. Bu nedenle özellikle iki ana fabrikanın tam ortasına bir puantörlük binası inşa edilmiştir. 1954 yılında kâgir olarak yapılan bu yapı, bir kart üzerine mekanik olarak işaretlemelerin yapıldığı kontrol birimi olarak hizmet vermiştir. Yerleşkenin ortasında konumlanan yapı, bir süre itfaiye binası olarak da hizmet vermiştir (Şekil 11).

1950'li yıllar, fabrika yerleşkesinin içinde ve çevresinde önemli genişlemelerin ve yapılaşmanın olduğu yıllar olması sebebiyle önemlidir. Üretimin ve çalışan sayısının artmasıyla oluşan yoğunluğu karşılayabilmek için yerleşkenin kuzeyinden geçen Mudanya Caddesi ile batısından geçen Stadyum Caddesi'nin genişletilmesi zorunluluğu doğmuştur. Aynı yıllarda şehir merkezine fabrikanın uzak olması çalışanların fabrikaya ulaşımı için bir sorun teşkil etmeye başlamıştır. Bu nedenle fabrika alanının güneyinde yolun karşısında, görevleri gereği sürekli fabrikada bulunması gerekli memurlar için yaklaşık 47 bin metrekarelik Vazife Evleri inşa edilmeye başlanmıştır. 1970'lerin sonuna kadar inşa faaliyeti süren vazife evleri çeşitli büyüklük ve özellikte 32 adet kâgir ve betonarme yapılarıdır. Ayrıca fabrikada çalışan bekâr işçiler için 1952 yılında iplik fabrikasının batısında bekârlar pavyonu yapılmıştır (Şekil 12).

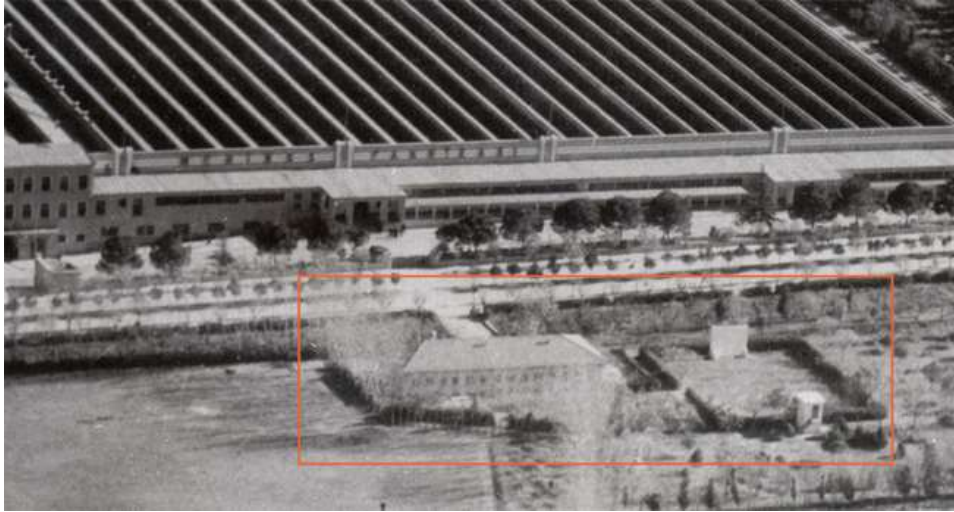
1958 yılında fabrikada çalışan işçilerin aynı anda yemek yemesini sağlamak için 1000 kişi kapasiteli bir yemekhane inşa edilmiştir. Puantörlük binasının güneyinde konumlanan yemekhane, betonarme ile inşa edilerek geniş açıklıklı bir ana mekân sağlanmıştır. Zaman zaman bu mekânda çeşitli sosyal faaliyetler için sahne kurulmuştur (resim 13).

Çalışanların büyük çoğunluğunun karı-koca olduğu fabrikada çocukların bakımının sağlanması için kreş de yapılmıştır. Uzun bir merdivenle ulaşılan geniş bir giriş saçağı bulunan, tek ve iki-üç katlı kütlelerin birleşimiyle oluşan betonarme, kırma çatılı kreşte 6 yaş altı 300 çocuğa bakılabilmekteydi (şekil 13). Müessese mensuplarının çocuklarına eğitim hizmeti verilmesi için Milli Eğitim Bakanlığı'nın arazi sağlamasıyla vazife evlerinin doğusunda 1956 yılında Merinos İlkokulu yapılmıştır.



Şekil 11: Puantörlük(1954) (Sarığöz,2018)





**Resim 12:** Bekarlar pavyonu (1952) (Sarıgöz, 2018)

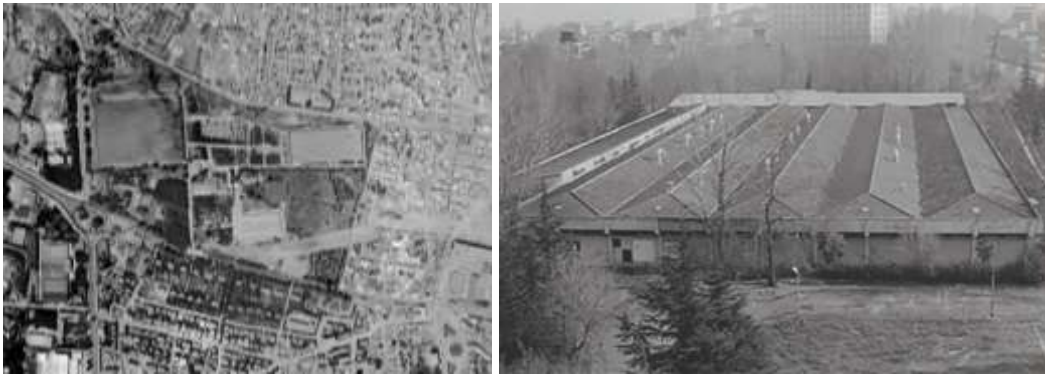


**Resim 13:** İşçi yemekhanesi (solda) ve kreş (sağda) (B.K.T.V.B.K Arşivi)

### 3.5. Hazır Giyim/Konfeksiyon

Fabrika, ürettiği kumaşları bünyesinde değerlendirmek üzere 1970'lerin başında konfeksiyon biriminin açılmasını programına almıştır. 1974 yılında temeli atılan birimin açılışı 1977 yılında yapılarakkonfeksiyon/hazır giyim hizmete girmiştir. Bu birimde üretilen konfeksiyon ürünleri hem Sümerbank Yerli Malları Pazarları'nda satılmış hem de asker, polis gibi devlet personeli için üretilmiştir (Uysal, 1977).

1960 yılındaki Piccinato Planında görüldüğü üzere yerleşkenin güneydoğusu önerilen bir bulvar, Konfeksiyon binasının konumlanmasında etkili olmuştur. Konfeksiyan binası mimari olarak daha önce iplikhane ve dokuma binalarında mimari üsluptan farklıdır. Betonarme taşıyıcısı olan binanın bodrum katı yoktur ve çatısında aydınlatma için ışıklıkları bulunmakatadır. Doğu-batı doğrultusunda toplamda 5 adet münferit kırma çatıyla örtülü bir yapı olan Konfeksiyon birimine 1987 ve 1991 yıllarında doğu ve kuzey cephelerden eklentiler yapılmıştır (Aritan, 2004;268) (Şekil 14).



**Şekil 14:** Piccinato planına göre yerleşkenin güneydoğu köşesinde açılacak bulvarın 1976 tarihli hava fotoğrafındaki görüntüsü (solda) ve Hazır giyim/konfeksiyon binası (sağda) (B.K.T.V.B.K Arşivi)

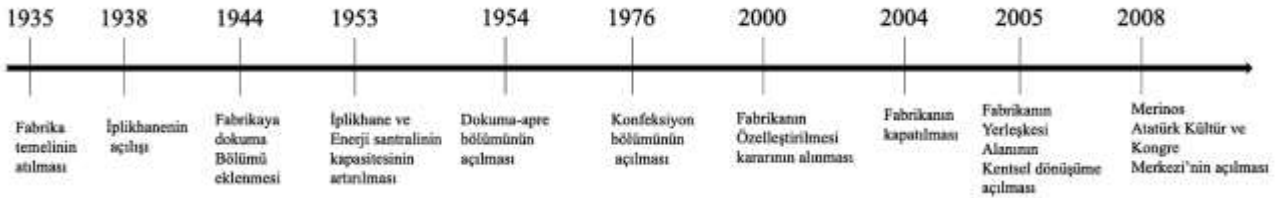
#### 4. SÜMERBANK MERİNOS YÜNLÜ DOKUMA FABRİKASI'NDAN BURSA ATATÜRK KÜLTÜR MERKEZİ ve MERİNOS KÜLTÜR PARKI'NA

Türkiye Cumhuriyeti'nin 1933 yılında devreye aldığı Birinci Beş Yıllık Sanayi Planı kapsamında açılması kararlaştırılan Kamgran Tesisi'nin Sümerbank Merinos Fabrikası olarak 1935 yılında Bursa'da temeli atılmıştır (Zeybekoğlu, 2010). 2 Şubat 1938 tarihinde iplikhanesi açılan fabrikanın dokuma bölümü 1944 yılında hizmete girmiştir. 1953 yılında enerjisini de kendisi üretir hale gelen fabrika 1976 yılında son olarak bünyesine konfeksiyon bölümünü eklemiştir.

1980'lerin ilk yarısına kadar kentte en fazla istihdamı sağlayan kuruluş olan fabrika, 1990'lı yılların ortalarında Kamu İktisadi Teşekkülleri'nin (KİT) özelleştirilmesi sürecinde Sümerbank'ın ikiye ayrılması ile Sümer Holding bünyesinde 'Bursa Merinos Yünlü Sanayi İşletmesi A.Ş.' adını almıştır. Bu değişim ile tesislerin kurulması ve geliştirilmesi için kullanılan finansman kaybolduğu için tesisler ekonomik olarak zor bir döneme girmiştir. Ekonomik olumsuzluklar neticesinde 1990'lı yılların sonuna ciddi yıpranmalarla ulaşan Fabrika'nın 2000 yılında özelleştirilmesine karar verilmiştir.<sup>5</sup> (Şekil 15) Bursa Büyükşehir Belediyesi, Özelleştirme Yüksek Kurulu'nun kararına uyarak özelleştirilerek devrini aldığı Merinos Fabrikası ve yerleşkesinin kentsel dönüşüm projesi hazırlanmasına dair adımlar atmıştır (Şekil 16).



Şekil 15. Yerleşkenin Özelleştirilmeden Önceki Son Durumu (2004) (soldaki kroki B.K.T.V.B.K Arşivinden)



Şekil 16. Yerleşkenin Kuruluşundan İtibaren Geçirdiği Değişim ve Dönüşüm

B.K.T.V.B.K<sup>6</sup> 11.03.2005 gün ve ilgili sayı kararı<sup>7</sup> doğrultusunda yerleşkede 'Bursa Atatürk Kültür Merkezi ve Merinos Kültür Parkı' kentsel dönüşüm projesi kapsamında tasarım ve koruma çalışmaları başlatılmıştır.

<sup>5</sup> 14 Kasım 2000 tarihinde Özelleştirme Yüksek Kurulu Merinos Yünlü Sanayi İşletmesi'nin toplam 314.569 metrekarelik arazisi ve üzerinde bulunan taşınmazların, öncelikle eğitim, halka açık kültür, sanat, spor ve rekreasyon amaçlarında kullanılması kaydıyla Bursa Büyükşehir Belediyesi'ne kamu yararı gözetilerek bedelsiz devredilmesine, makine parkı ve demirbaşlarının Bursa Organize Sanayi Bölgesi'nde kurulacak yeni bir fabrikaya nakledilmesine karar vermiştir. Ancak tefkis sendikası Özelleştirme Yüksek Kurulu'nun bu kararına karşı açtığı davalar neticesinde devir kararı geri alınmışsa da işletmenin 23 Eylül 2004 tarihinde fiilen ve resmen kapatılması kararlaştırılarak yerleşke içinde her bir teçhizat, donanım ve yapı Bursa Büyükşehir Belediyesi'ne bedelsiz olarak devredilmiştir (Anonim, 2002).

<sup>6</sup> Bursa Kültür ve Tabiat Varlıklarını Koruma Bölge Kurulu.

<sup>7</sup> Omay Polat, 2008b aktarımıyla, Yerleşkenin en önemli temel yapısı olan iplikhane binası, B.K.T.V.B.K. tarafından 1991 yılında tescil edilmiştir. Kentsel dönüşüm projesine tabi olacak yerleşkedeki mevcut 11 yapı da, B.K.T.V.B.K. 11.03.2005 gün ve ilgili sayı kararı ile tescil edilmiştir. Envanterlerde yer alan diğer 42 yapı, bu süreçte tesislerle bir bütünlük içinde hizmet görmek üzere inşa edilmiş olmasına rağmen, 'yeşil dokunun korunması açısından sonradan yapılmış olan yapılar ile muhdes bölümlerin' yıkılması gerekçesiyle korunmamıştır (Omay Polat, 2008b). İşletmeye doğrudan hizmet veren fabrikanın güç santrali (kazan dairesi ve türbin dairesi) ise uzun yıllar Merinos çevresinin elektrik gereksinimini karşıladığı ve Bursa'ya önemli katkılarda bulunduğu için Koruma Kurulu ilgili kararında, korunması tavsiye edilmiştir. B.K.T.V.B.K. tavsiyesi üzerine koruma kapsamına alınan fabrikanın bu birimi ile ilgili öneri olumlu bir yaklaşımdır. Ancak, 1944 yılında inşa edilen Dokuma İplik Fabrikası güç santrali ile aynı kaderi paylaşamamış ve korunması için karar alınmamıştır. 2005 yılına ait koruma kurulu kararı ile korunacak yapılar; *fabrika binası (iplik işletmesi, tefrik bölümü, müdüriyet), su soğutma kulesi, sosyal merkez (revir, tabldot, eski misafirhane, tüketim kooperatifi), müdür evi, su kulesi, puantörlük binaları* ile tescile önerilen *güç santrali (kazan ve türbin dairesi)* dir.

Söz konusu projenin amacı;

\*‘Sümerbank Merinos Yünlü Sanayi Dokuma Fabrikası’ alanının; B.K.T.V.B.K ilgili kararına göre tescil edilen 11 adet ve korunması tavsiye edilen 2 adet toplamda 13 adet yapının restorasyonunun ve yeniden işlevlendirilmesinin yapılması,

\*Kamusal-kentsel park oluşturma amacına yönelik olarak ‘Kültürpark’ biçiminde ele alınarak konsept tasarım projesi hazırlanması,

\*‘Merinos Kültürparkı’nın toplanma-dağılıma işlevine olumlu yanıt veren rekreasyon alanı biçiminde ‘sosyal bir mekan’ olarak çözümlenmesi ve geleceğe yönelik ‘yeni bir kentsel kimlik’ oluşturulmasıdır.

Bu kapsamda 2005 yılında bir konsept tasarım projesi hazırlanmıştır.<sup>8</sup> Proje kapsamında; alanda bulunan yapılara ve ağaçlara ait ayrıntılı rölöve çalışmaları yapılmıştır. Tüm bu çalışmalar sonunda proje, Büyükşehir Belediyesi ile Koruma Kurulu tarafından da uygun görülerek yeni işlevler bağlamında ‘Konsept Tasarım ve Avan Projesi’, hazırlanmıştır.<sup>9</sup> (Şekil 17a) Konsept tasarım projesi iki alternatifli olarak sunulmuştur. Disiplinlerarası bir çalışmanın ürünü olarak ortaya çıkan bu konsept projenin ne kadar uygulandığı bilinmemekle birlikte yerel yönetim tarafından yerleşke alanıyla ilgili 2006 yılının eylül ayında ‘Merinos müze- konservatuvar ve sanat merkezi/ Kültür ve Kongre Merkezi/Merinos Parkı Projesi’<sup>10</sup> adı altında başka bir proje hazırlanmıştır.

Cumhuriyet döneminin önemli bir tesisi olan Merinos Fabrikası ve çevresinin, Bursa kentinin kültür, sanat, rekreasyon ihtiyaçlarının karşılanmasına yönelik olarak yeniden düzenlenmesini amaçlayan projede yerleşke, üç ana bölümden oluşmaktadır. Bu bölümler; İplikhane binasının yeniden işlevlendirilmesi ile oluşturulan Merinos Kültür Merkezi, Merinos Parkı ve bu merkezler ile parka bütünleşik şekilde tasarlanan Atatürk Opera ve Konser Salonu’dur. Merinos Parkı, yerleşkedeki bazı tesislerin yıkılması sonucu açılan alanların da eklenmesiyle birlikte 208.000 metrekare gibi bir büyüklüğe ulaşmıştır (Sarığöz, 2018).<sup>11</sup>

Yeni projede hazırlanan önerilere göre korunacak ya da korunması tavsiye edilen yapılara ilişkin verilen yeni işlevler şöyledir; merinos iplik fabrikası (müze-konservatuvar-sanat merkezi-satış alanı), su kulesi (seyir kulesi), puantörlük (çay evi), tabldot binası (nikah salonu), müdür evi (restoran), su soğutma kulesi (kafe) (Şekil 17b).



Şekil 17: Konsept Proje (solda) ve Uygulanan Proje (sağda) (B.K.T.V.B.K Arşivi)

## 5. DEĞERLENDİRME

Çalışmanın bu bölümünde özelleştirme neticesinde Büyükşehir Belediyesine devri yapılan Merinos Yerleşkesinin içindeki yapıların dönüşümden önceki hali ile dönüşümden hemen sonraki hali irdelenmiş ve günümüzdeki durumları değerlendirilmiştir.

İplik fabrikası yeniden işlevlendirilirken birden fazla işlev yüklenmiştir. Projesi incelendiğinde ve yerinde yapılan gözlemlerle; yapının dönüştüğü birim ve formun bir fabrika hissiyatı vermediği söylenebilir. Nitekim gerçekleşen restorasyon projesinden yapının 1938 yılındaki ilk tasarıma ait özel olan şed çatısının; fuar alanı olarak doğu-batı aksında boydan boyya, konservatuvar kısımlarına giriş alınabilmesi için kuzey-

<sup>8</sup> Bir devlet üniversitesinden destek alınarak.

<sup>9</sup> ‘Bursa Atatürk Kültür Merkezi ve Merinos Kültür Parkı’ Kentsel Dönüşüm Projesi raporundan alıntılanmıştır (Önel, 2005).

<sup>10</sup> 2006 yılında hazırlanan ve uygulamaya geçen proje, CBA firması tarafından hazırlanmıştır (<http://www.cba-ist.com/home>).

<sup>11</sup> Yerleşke alanı 314.569 metrekare yerine 208.000 metrekare olarak hesaplanmasının nedeni; fabrika yerleşkenin gününde bulunan vazife evleri arazisinin proje kapsamı dışında bırakılmasıdır.

güney yönlerinde yarıklar açılarak özgünlüğü zedelenmiştir (Şekil 18). Ayrıca restorasyon kararlarından biri olan müze işlevi için yapının doğusunda üretim kısmına bitişik bulunan üç katlı tefrik/ayırma bölümünün kullanılması uygun bulunmuş ve yapının ilk iki katı tekstil müzesi üçüncü katı ipekçilik müzesi olarak kurgulanmıştır. Endüstri yapılarının müze olarak işlevlendirilmesi sırasında teknik ekipman ve teçhizatın yerinde korunarak sergilenmesi esas alınması gereken bir yaklaşım olmalıdır. Ancak merinos iplik fabrikasında bu yaklaşım benimesen(e)memiştir.<sup>12</sup> Yeniden işlevlendirme sırasında yapılan dönüşümlerden birisi de yapının özgün pencere boşluklarının değiştirilmesidir. Yeni tasarımda mevcut bazı pencereler kapatılırken bazılarının boyutları değiştirilmiştir. Ayrıca yapının dış cephesi mozaik tarak sıva iken yapının herhangi yerine ve malzemesine referans vermeyen kiremit rengi bir malzeme ile kaplanmıştır (Şekil 19). Üretim sürecinin ana elemanlarından biri olana fabrika binasının kuzeyinde ona paralel uzanan ambarlar kaldırılarak otopark inşa edilmiş, otoparkın üst katı güç santrali ile fabrika binası arasında hem geçiş hem de etkinlik alanı olarak tasarlanmıştır.



Şekil 18: İplik Fabrikası Şed Çatısının Dönüşümden Sonraki Hali Ve Üzerinden Açılan Yarıklar



Şekil 19: İplik Fabrikası Değiştirilen Pencere Düzeni Dış Cephe Kaplaması.

İlk yapılan konsept projede gençlik merkezi olarak işlevlendirilen dokuma fabrikası yıkılarak acil durum toplanma alanı ve açık gösteri alanı oluşturulmuştur. Alanın merkez orta noktasında konumlanan yapay bir gölet yapılmıştır. Fabrikanın doğusuna (salaş ambarlarının bulunduğu yer) Atatürk Kongre ve Kültür Merkezi inşa edilmiştir (Şekil 20).

<sup>12</sup> Bu durumun bir nedeni de, özelleştirme kararlarına göre Sümer Holding'den Bursa Büyükşehir Belediyesi' bütün ekipmanlarıyla birlikte devredilmişken, devir işlemlerinin gerçekleştiği bir esnada 70'e yakın makine sökülerek yapıdan uzaklaştırılmıştır.



**Şekil 20:** Dokuma Fabrikası yıkılarak yerine yapılan acil toplanma alanı (<http://www.bursamuze.com/merinos-enerji-muzesi-505/>)

Tescil edilmesi önerilen güç santrali binası müze işlevi verilerek projelendirilmiştir. Enerji müzesi olarak işlevlendirilen yapıda kazan ve türbin dairelerinde bulunan bütün teknik ekipman yerinde korunarak bütüncül olarak sergilenmektedir. Döneminde önemli bir yere sahip olan böyle bir yapının teknik ekipmanıyla yerinde korunabilmiş olması endüstri yapılarının korunmasına yönelik olumlu yaklaşımdır. Yapının restorasyonu sırasında çatısı duvarları güçlendirilmiş, çatısı onarılmıştır. Ziyaretçinin müzeyi gezebilmesi için üretimin gerçekleştiği sırayla bir yürüme platformu oluşturulmuştur (Şekil 21). Güç santralinin üretime yardımcı elemanlarından biri olan su soğutma kulesinin taşıyıcı çelik strüktürünün korunması kararı alınmasına rağmen restorasyon sırasında strüktürün görünür kılınmaması olumsuz bir yaklaşımdır (Şekil 22). Proje kapsamı dışında bırakılan 32 adet vazife evinden sadece 2 tanesi ilerleyen tarihlerde tescil edilerek koruma altına alınmıştır. Tescil edilen yerler dışındaki alan kamusal-kentsel park olarak düşünülmüştür. Ancak güncel hava fotoğraflarına baktığımızda kamusal-kentsel parkın yerinde katlı otopark yapısı görülmektedir.



**Şekil 22:** Enerji Müzesine Dönüştürülen Güç Santrali (<http://tekstilmuzesi.bursa.bel.tr/>)



**Şekil 21:** Su Soğutma Kulesi (öncesi-sonrası) (<http://www.bursamuze.com/merinos-enerji-muzesi-505/>)

## 6. SONUÇ

Endüstri yapılarının teknolojik olarak yetersiz kalması ve işlevlerini yitirmeleri tüm dünyada karşılaşılan bir durumdur. 1970’lerde başlayan küreselleşme ve kentleşme eğilimleri sonucunda kent merkezlerinin bir dönüşüm içerisine girmesi ile büyük bölümü kent merkezlerinde konumlanan endüstri alanları/yapıları üzerinde büyük bir baskı oluşmuştur. Sundukları geniş araziler, su kaynaklarına yakınlıkları ve devlet mülkiyetinde bulunmaları gibi çeşitli nedenler, bu alanları tüketim-odaklı projelerin hedefi haline getirmiştir.

Avrupa’da endüstri yapılarının korunması konusunda 20. yüzyılda başlatılan kuramsal çalışmaların yanı sıra yüzyılın son çeyreğinde Almanya, İngiltere ve Fransa gibi ülkelerde çok sayıda sanayi yapısının yeniden kullanım uygulaması yapılmıştır (Köksal, 2005 aktarımıyla). Yeniden işlevlendirilen binalar kimi zaman bir konser salonu olarak dinleyicilere, makineler arasında farklı bir müzik deneyimi yaşatmaktadır. Kimi zaman ise, dalış okuluna dönüştürülen gaz depoları ya da tırmanma kulesi olarak kullanılan yüksek bacalarıyla kent yaşamına yeniden kazandırılmaktadır. Örnek verecek olursak; sanayileşme sürecini yoğun olarak yaşamış olan Almanya’da çok sayıda koruma ve yeniden kullanım örneği mevcuttur. Bunlardan biri, ülkenin batısındaki Ruhr Bölgesi’dir. 1970’lere dek ağır sanayinin merkezi olmuş, ‘70’lerden sonra çeşitli nedenlerle işlevini yitiren ve çöküntü bölgesi haline gelen alanın tamamının dönüştürülmesine yönelik çalışmalar yapılmıştır. Ruhr Bölgesi’nin dönüşümü, endüstri mirasının yeniden kullanımında öncü ve önemli bir örnek olarak kabul edilmektedir.

Endüstri yapılarının korunması kavramının Türkiye’de ilk gündeme gelişi, 1990’lı yılların başına denk gelmektedir. Bu dönemde, doğrudan “endüstri mirası” ya da “endüstri arkeolojisi” terimleri dile getirilmese de eski endüstri yapılarına ilişkin koruma yaklaşımları şekillenmeye başlamış, daha sonra endüstri mirası çatısı altında toplanacak koruma bilinci, eşzamanlı olarak ortaya çıkan bu yaklaşımlardan beslenmiştir (Köksal,2005). Türkiye’de İstanbul, İzmir, Eskişehir gibi kentlerde örnekleri görülebilen ve Avrupa’ya oranla sınırlı sayıda korunan ve yeniden kullanılan endüstri mirası vardır. Eğitim ve kültürel amaçlı yeniden işlevlendirilen Silahtarağa Elektrik Fabrikası bu örneklerin içinde dikkat çeken bir uygulamadır. Ayrıca Türkiye’nin ilk sanayi müzesi olma özelliğine sahip Rahmi M. Koç Sanayi Müzesi olarak adlandırılan Lengerhane Binası ve Hasköy Tersanesi ise, Haliç’teki sanayileşmenin yerinde izlenebilen önemli örnekleri arasında sayılabilir (Tanyeli, 1995). Başka bir örnek daha verecek olursak; Su Medeniyetleri Müzesi olarak işlevlendirilen ve XIII. Ulusal Mimarlık Sergisi ve Ödülleri kapsamında dereceye giren Terkos Pompa İstasyonu (İstanbul’un ilk modern su tesisi olan) koruma müdahalesi, “endüstri mirası” ve “koruma” temalı bir irdeleme açısından olumlu örneklerdendir (Kayın, 2013). Son olarak 1990’lardan günümüze korunması ve dönüşümü için çok çaba sarfedilen Hasanpaşa Gazhanesi’nin Müze Gazhane olarak hayata katılması örneği verilebilir. Bu olumlu ve öncü örneklerin sayısı bir bir artarken birçok endüstri mirası niteliğine sahip yapı/yerleşke hızla yok olmaya devam etmektedir.

Ülkemizde endüstri yapılarının korunamaması ve hızla yok olmalarının nedenleri; ‘koruma kararları ve korumaya bakış, ekonomik nedenler, bilimsel çalışmaların yetersizliği, yeniden işlevlendirme ve uygulama sırasında karşılaşılan sorunlar’ olarak karşımıza çıkmaktadır. Yukarıda bahsettiğimiz örneklerden birisi de bu çalışmaya konu olan Sümerbank Merinos Yerleşkesi’dir. 2000’li yılların başında başlatılan özelleştirme süreci neticesinde kentsel dönüşüm alanı ilan edilerek kültür merkezi ve kamusal-kentsel park projesine dönüştürülen yerleşke, içinde barındırdığı bütün yapılarla bu belirsiz süreci yaşamıştır. Geliştirilen iki farklı projelerden ilki, endüstri mirasına ve çevresine saygılı bir yaklaşım sergilerken; uygulanan ikinci projede alana yaklaşımın korumaya uzak ve yeni yapılaşmaya müsaade etmesi olmuştur. Yerleşkenin, kent için yeni bir kamusal alan-park oluşumuna imkan vermesi yerleşke içerisindeki bazı binaların farklı işlevlerle günümüz yaşantısına katılmış olması olumlu karşılanırken, bazı üretim binaların yıkılması ve teknik donatılarının yok edilmesi eleştiriye açık bir konudur.

Sonuç olarak, kuramsal olarak endüstri mirasının korunması konusunda önemli adımlar atılmış olsa da, uygulama pratiğinde sorunların yaşandığı görülmektedir. Bunun en önemli nedenlerinden birisi olarak belki de merkezi ve yerel idareler tarafından bu durumun anlaşılammış olması ve toplumsal bilincin henüz oluşmamış olması gösterilebilir. Endüstri miras alanları ve yapılarının korunmaları ve korumanın sürdürülebilir olması için bulunduğu coğrafyadan soyutlanmayan, yerel kullanıcıyı dikkate alan, kültürel kalkınmaya katkı sağlayan tahribat ve bilinçsizliğin önüne geçilen çoğulcu katılımlar hedeflenmelidir. Böylece endüstri anıtları bir yandan yeniden yaşama dönerken, diğer yandan kent kültürüne katkıda bulunabilirler.

**KAYNAKÇA**

- Altun, M, Ünlü, H. ve Kesrikoğlu, F. (2001). *Cumhuriyetin Kuruluş Yıllarında Bursa ve Merinos*. Uludağ Üniversitesi Basımevi.
- Anonim. (1952). *SümerBank Bursa Merinos Fabrikası (6)*. Ulus Basımevi.
- Anonim. (2002). *Sümerbank Merinos Fabrikası*. Bursa Kültür ve Sanat Yayınları.
- Aritan, Ö. (2005). Erken Cumhuriyet Döneminde Sümerbank Yerleşkeri: İdeolojik, mekânsal bir okuma. *Arredamento, (1)*. 102-109.
- Aritan, Ö. (2004). *Kapitalist/sosyalist modernleşme modellerinin erken cumhuriyet dönemi mimarlığının biçimlenişine etkileri-Sümerbank KİT yerleşkeleri üzerinden yeni bir anlamlandırma denemesi*. (yayınlanmamış doktora tezi). Dokuz Eylül Üniversitesi.
- Bursa Tabiat ve Kültür Varlıklarını Koruma Bölge Kurulu Arşiv Belgeleri (1990-2015).
- İktisat Vekaleti. (1933). *Raporlar, Kısım I, Sınai Tesisat ve İşletme. (s.19)*. Başvekalet Matbaası.
- Kaprol, T. (2002). Cumhuriyet Sonrası 1930-1950 Yılları Arasında Bursa'da Mimari Gelişim. *Uludağ Üniversitesi Mühendislik-Mimarlık Fakültesi Dergisi, (1)* 183-190.
- Köksal, G. (2005). *İstanbul'daki endüstri mirası için koruma ve yeniden kullanım önerileri*. (yayınlanmamış doktora tezi) İstanbul Teknik Üniversitesi.
- Köksal, G. (2012a). Endüstri mirasını koruma ve yeniden kullanım yaklaşımı. *Güney Mimarlık, (8)*. 18-24.
- Köksal, G. (2012b). Kültürel Miras ve Endüstri Mirası Yönetimi. Aksoy, A. ve Ünsal, D. (ed.) *Kültürel Miras Yönetimi* içinde (s. 150-151). Anadolu Üniversitesi yayınları.
- Kayın, E. (2013). Endüstri mirasına yönelik koruma müdahalelerini değerlendirme ölçütleri ve Terkos Pompa İstasyonu. *Mimarist, (370)*.
- Omay Polat, E. (2008a). Modern mimarlık mirasını onaylamak: yasal süreç ve tescil kararlarına bakış. *Mimarlık, (340)*.
- Omay Polat, E. (2008b). *Türkiye'nin modern mimarlık mirasının korunması- kuram ve yöntem bağlamında bir değerlendirme*. (yayınlanmamış doktora tezi) Yıldız Teknik Üniversitesi.
- Sarıgöz, A. (2018). *Erken Cumhuriyet Dönemi endüstri yapılarından Sümerbank Bursa Merinos Yerleşkesi*. (yayınlanmamış yüksek lisans tezi) MSGSÜ.
- Önel, H. (2005). Bursa Atatürk Kültür Merkezi ve Merinos Kültür Parkı Kentsel Dönüşüm Projesi raporu.
- Tanyeli, G. (1995). Rahmi M.Koç sanayi müzesi. *Arredamento Dekorasyon, (1)*. 114-121.
- Tanyeli, G. (1998). Endüstri Arkeolojisi. *Arredamento Mimarlık, 100(2)*, 92-99.
- Toprak, Z. (1985). II. Meşrutiyet ve Osmanlı Sanayii. *Tanzimat'tan Cumhuriyet'e Türkiye Ansiklopedisi, c. 5*, 1348-1359.
- Tuna, S. (2002). *Türkiye'de devlet işletmeleri -1930/1940*. (yayınlanmamış doktora tezi) İstanbul Üniversitesi.
- Uysal, İ. (1977). Hazır Giyim Fabrikası. *Merinos Gazetesi, (6)*. 90-91.
- Zeybekoğlu S. (2010). Bir mekan analizi: Sümer Holding A.Ş. Bursa Merinos Yünlü İşletmesi. *Güney Marmara Mimarlık Dergisi, (13)*. 7-11.