

Received-Makale Geliş Tarihi 24.08.2024  
Published-Yayınlanma Tarihi 31.10.2024  
Volume-Cilt (Issue-Sayı), ss/pp 11(112), 1923-1938

Research Article /Araştırma Makalesi  
10.5281/zenodo.14020372

**Arş. Gör. Dr. Esra Gündoğan Baldık**

<https://orcid.org/0000-0001-7335-6479>

Adıyaman Üniversitesi, Fen-Edebiyat Fakültesi, Adıyaman / TÜRKİYE

ROR Id: <https://ror.org/02s4gkg68>

**Prof. Dr. Sultan Murat Topçu**

<https://orcid.org/0000-0001-6832-6531>

Erciyes Üniversitesi, Edebiyat Fakültesi, Kayseri / TÜRKİYE

ROR Id: <https://ror.org/047g8vk19>

## Sivas – Yıldızeli Pamukpınar Köy Enstitüsü Yerleşkesi<sup>1</sup>

### Sivas – Yıldızeli Pamukpınar Village Institute Campus

#### ÖZET

1938 yılında Hasan Ali Yücel'in Maarif Vekilliğine atanması, Cumhuriyet dönemi eğitim tarihinde önemli dönüm noktalarından biri olmuştur. Bunun en temel sebeplerinden biri Atatürk döneminde temelleri atılan ve İnönü döneminde gerçekleştirilme imkanı bulan Köy Enstitüleridir. Türkiye'de ülkenin her yerine ulaşan bir eğitim ağını meydana getiren 21 adet Köy Enstitüsü yerleşkesi bulunmaktadır. Sivas'ta Yıldızeli ilçesi kırsalında inşa edilerek 1943 yılında eğitime başlayan Pamukpınar Köy Enstitüsü, dönemin "canlandırma" politikası çerçevesinde ülke genelinde uygulanan Köy Enstitülerinden biridir. İnşa edildiği dönemde Sivas, Erzincan ve Tunceli üçgeninde bir etkileme alanı bulunan Pamukpınar Köy Enstitüsü, bu bölgelerde dönemin "eğitimde kalkındırma" misyonunu üstlenmiştir. Pamukpınar Köy Enstitüsü, öğrenci ve öğretmenlerin de dahil olduğu inşa sürecini, yerel malzeme ve yapım tekniği kullanılarak kolay, çabuk ve mali açıdan daha mütevazı seçimler ile tamamlamış bir eğitim kompleksidir. Araştırmanın amacı, Sivas-Pamukpınar Köy Enstitüsü'ne ait binaların mimari özelliklerinin tespit edilerek dönemin "eğitim mimarisi" içerisindeki yerini ortaya koymaktır. Araştırmada nitel yöntem kullanılmış olup, literatür taraması yapılmıştır. Araştırma verileri, konuyu içeren ulusal ve uluslararası makaleler, kitaplar, internet kaynakları, görsel kaynaklar ve konu ile ilgili eserlerin incelenmesiyle elde edilmiştir.

**Anahtar Kelimeler:** Cumhuriyet, Sivas, Eğitim, Köy Enstitüsü

#### ABSTRACT

The appointment of Hasan Ali Yücel as the Minister of Education in 1938 was one of the important turning points in the history of education in the Republic period. One of the most fundamental reasons for this is the Village Institutes, the foundations of which were laid during the Atatürk period and which were able to be realized during the İnönü period. There are 21 Village Institute campuses in Turkey, which constitute an education network that reaches every part of the country. Pamukpınar Village Institute, which was built in the rural area of Yıldızeli district in Sivas and started education in 1943, is one of the Village Institutes implemented throughout the country within the framework of the "revitalization" policy of the period. Pamukpınar Village Institute, which had an area of influence in the triangle of Sivas, Erzincan and Tunceli during the period it was built, undertook the "development in education" mission of the period in these regions. Pamukpınar Village Institute is an educational complex that completed the construction process, which included students and instructors, with easy, quick and financially more modest choices using local materials and construction techniques. The aim of the research is to determine the architectural features of the buildings belonging to the Sivas-Pamukpınar Village Institute and to reveal their place in the "educational architecture" of the period. Qualitative methods were used in the research and a literature review was conducted. The research data were obtained by examining national and international articles, books, internet sources, visual sources and works related to the subject.

**Keywords:** Republic, Sivas, Education, Village Institute

<sup>1</sup> Bu çalışma, Erciyes Üniversitesi Bilimsel Araştırma Projeleri Birimi tarafından SDK-2018-8063 kodlu proje ile desteklenen "Tanzimat'tan 1950'ye Kadar Sivas'ta Eğitim Yapıları" konulu doktora tezinden üretilmiştir.

## 1. GİRİŞ

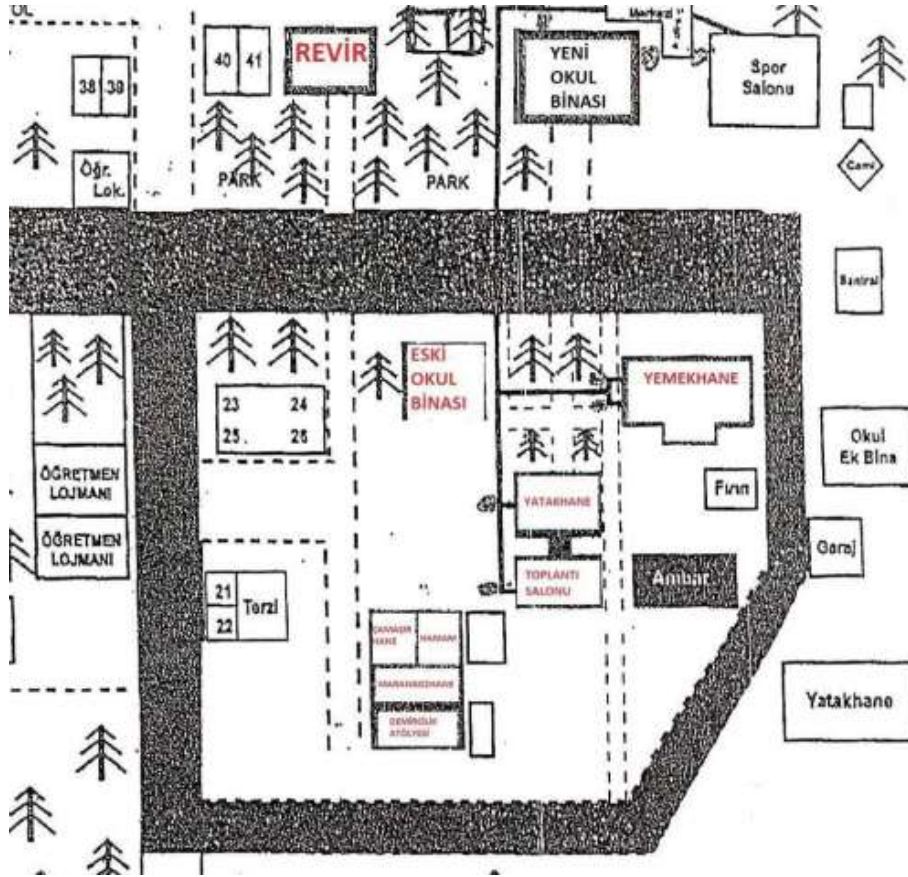
1938 yılında Mustafa Kemal Atatürk'ün ölümü ve İsmet İnönü'nün Cumhurbaşkanı olarak seçilmesi, Türk eğitim tarihinde yeni bir dönemin başlangıcı olmuştur. Atatürk Dönemi'nde (1923-1938) hakim olan milliyetçilik ve çağdaşlaşma ideolojileri İnönü Dönemi'nde (1938-1950) yön değiştirmiş, 1940'lı yıllarda devletin birleştirici noktası Türklükten Anadolu'ya kayarak Mavi Anadoluculuk denilen, batı ile ortak bir geçmişin varlığını kanıtlamaya çalışan bir düşünceyi ortaya çıkarmıştır (Demiriz, 2019, s.20). Mavi Anadoluculuk düşüncesi eğitime ve sanata önem vermiş, hem batıyı hem de Anadolu tarihini ve halk kültürünü referans alarak geçmişle gelecek arasında bir bağ kurmaya çalışmıştır (Koşar, 2018, s.84). Akımın bu çizgisi temelleri Atatürk döneminde atılan ve eğitim alanında gerçekleştirilmiş önemli bir atılım olan "Köy Enstitüleri" projesini de beraberinde getirmiştir. 1939'da dönemin Milli Eğitim Bakanı Hasan Ali Yücel başkanlığında toplanan 1. Milli Eğitim Şûrasında kabul edilen "İlköğretim Planlama Raporu", dönemin İlköğretim Genel Müdürü İsmail Hakkı Tonguç'un büyük katkı ve çabaları ile 1940 yılında "3803 Sayılı Köy Enstitüleri Yasası" olarak mecliste kabul edilmiştir (Türkoğlu, 1997, s.153). Eğitimde atılmış bu önemli adım 1940'lı yıllarda bütün dünya ülkeleri 2. Dünya savaşı ile mücadele ederken Türkiye Cumhuriyeti'nin eğitim aracılığı ile geriliğe karşı açtığı bir savaş olarak görülmüştür (Kirby, 1962, s.201).

Köy enstitüleri, ülkemizde bir çok bölgede kurularak tüm yurda etki eden bir eğitim ağını meydana getiren yerleşkelerdir. Türkiye'de inşa edilmiş toplam 21 adet Köy Enstitüsü bulunmaktadır. Haziran 1937'de 3238 sayılı "Köy Öğretmenleri Kanunu" ile temelleri atılan ve 17 Nisan 1940'da 3803 sayılı "Köy Enstitüleri Kanunu" ile kurulmasına karar verilen Köy Enstitüleri, dönemin Milli Eğitim Bakanı Hasan Ali YÜCEL ve İlköğretim Genel Müdürü İsmail Hakkı TONGUÇ'un öncülüğünde "İş Okulu" esasına dayalı bir sistem ile hayata geçmiştir (Altunya, 2014, s.81). 3803 sayılı yasada açılacak köy enstitülerinin "Genel Yerleşim Planları ve Avan Projeleri"ni hazırlama işi Maarif Vekilliği Tarafından düzenlenen ulusal mimarlık yarışmaları ile belirlenmiştir (Keskin, 2012, s.112). 1943 yılında "3803 sayılı kanuna tevfikane Ereğli civarında İvriz, Yıldızeli civarında Pamukpınar adlarıyla açılan köy enstitülerinin vaziyet plânlarıyla avan projelerine ait müsabaka şartnamesi" başlığı ile Maarif Vekilliği Tebliğler Dergisinin 31 Mayıs 1943 tarihli 226 sayısında ilan edilmiştir (Ek-1). Bu kapsamda düzenlenen yarışmayı yüksek mimar Emin Necip Uzman, Yüksek Mühendis Mukabil Gökdoğan ve Yüksek mimar Eyüp Asım Kömürçüoğlu'nun birlikte hazırladıkları proje kazanmıştır .

Sivas-Tokat karayolu üzerinde Yıldızeli'nin 5 km kuzeyinde Pamukpınar mevkiinde geniş bir arazi üzerine kurulan Pamukpınar Köy Enstitüsü, şartnamede geçtiği üzere Okul Binası, Yatakhane Binası, Toplantı Binası, İşlik (Atölye), Mutfak, Çamaşırılık, Yıkama Binası, İdare Binası, Tavla, Ahır ve Kümesler, Depolar, Revir, Umumi Helalar ve Yüz Yıkama Yerleri, Öğretmenevleri, Sergi Binası ve Oyun Yerleri'ni kapsayacak şekilde planlanmış olup bunlardan yalnızca okul binası, atölyeler (demircilik ve marangozluk), yatakhane, toplantı salonu, yemekhane, hamam, çamaşırhane ve revir günümüze gelebilmiştir (Şekil). Günümüze gelebilenler arasında orijinal planından tamamen uzaklaşan Revir binası çalışma kapsamına dahil edilmemiştir.

## 2. SİVAS – YILDIZELİ PAMUKPINAR KÖY ENSTİTÜSÜ YERLEŞKESİ

Arazisi 1941 yılında İsmail Hakkı TONGUÇ tarafından belirlenen (Arman, 2016, s.447) Pamukpınar Köy Enstitüsü 1943 yılında kurulmaya başladı. İnşa edildiği dönemde müsabakada yer alan yapıların tamamı zaman içerisinde vücuda getirilmişse de günümüzde enstitüye dair binaların tamamı ayakta değildir. 2000 yılında tescillenerek koruma altına alınan ve kimisi kullanımda kimisi atıl vaziyette bulunan mevcut enstitü yapıları; okul binası, atölyeler (demircilik ve marangozluk), yatakhane, toplantı salonu, yemekhane, hamam, çamaşırhane ve revirdir (Şekil-1).

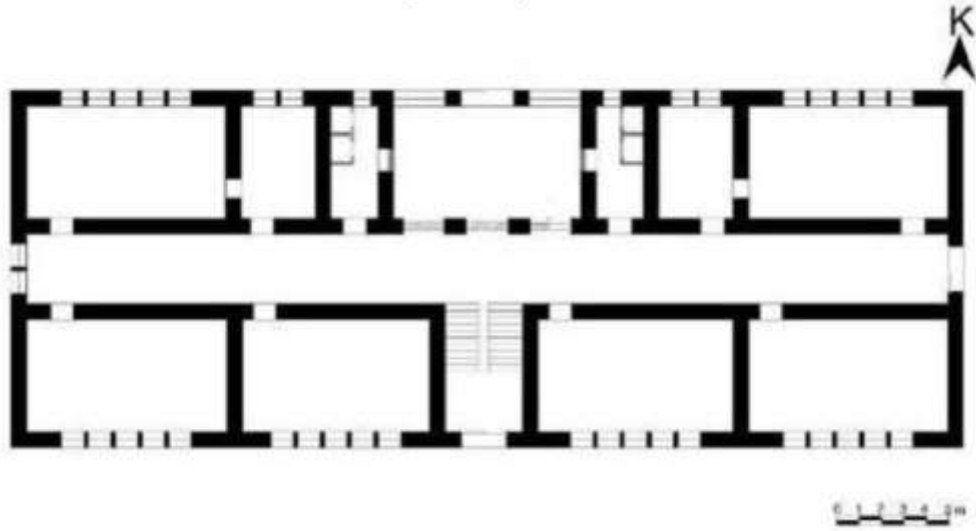


Şekil 1: Pamukpınar Köy Enstitüsü Yerleşim Planı (Sivas, Koruma Kurulu)

## 2.1. Okul

Okul, günümüzde kullanıma kapalı olup atıl vaziyettedir. Yapı üzerinde herhangi bir inşa kitabesi yada tabelası bulunmamaktadır. Doğu-batı doğrultuda dikdörtgen bir plana sahip yapının inşasında kesme taş, moloz taş, tuğla (ateş tuğlası) ve beton malzemeler bir arada kullanılmıştır. Zemin üzerine tek katlı olarak inşa edilen yapı, merkezdeki bir koridorun kuzey ve güneyine sırlanan birimlerden oluşmaktadır. Binanın doğu cephesi, zemin katın koridoruna açılan bir kapı ile birinci katın koridorunu aydınlatan yan yana dikdörtgen formlu iki pencere açıklığına sahip olup, oldukça sade bırakılmıştır. Yapının güney cephesi merkezde koridora açılan bir giriş kapısı ile zemin kata ait 20, birinci kata ait 22 adet pencereye sahiptir. Zemin katın giriş kapısının hemen üzerinde yer alan yan yana iki adet birinci kat pencereleri diğerlerinden daha uzun dikdörtgen formda olup, cephede yer alan diğer 40 pencere açıklığı birbirinin aynıdır. Bu pencereler beşerli gruplar halinde yerleştirilmiş olup, içeride dört sınıfı aydınlatmaktadır.

Batı cephe zemin ve birinci kata ait ikişer pencere açıklığı ile hareketlendirilmiştir. Yapının kuzey cephesi ise ana giriş cephesini ihtiva etmektedir. Giriş kapısının bulunduğu alan düzgün kesme taş malzemeden örülerek vurgulanmıştır. Kapı açıklığının her iki yanında yer alan geniş pencere açıklıkları, ahşap kapı kanatları ile uyumlu olarak tasarlanmış ahşap şebekelere sahiptir. Giriş kapısının hemen üzerinde birinci kat balkonu bulunmaktadır. Balkon kapısı, uzunlamasına dikdörtgen formlu olup, küçük boyutludur. Kuzey cephe, toplamda 32 pencere açıklığına sahiptir. Cephenin doğu ve batı uçlarında yer alan beşer adet zemin ve birinci kat pencereleri simetrik yerleştirilmiştir. Diğer pencere açıklıkları ise, farklı akslarda yer almaktadır. Zemin kat ana giriş kapısının her iki yanında yer alan ilk pencere açıklıkları içeride tuvaletleri aydınlatmakta olup, diğer cephe pencerelerinden daha küçük boyutlardadır. Devamında yan yana yerleştirilmiş iki pencere açıklığı ise standart ölçülerdedir. Birinci katta ise balkon kapısının her iki yanına yerleştirilmiş birbirine eşit uzaklıkta üçer adet pencere yer almaktadır. Pamukpınar Köy Enstitüsü'nün okul binası iki katlı olup, dikdörtgen planlıdır. Her iki katta da merkezde yer alan bir koridorun kuzeyinde iki, güneyinde dörder adet sınıf bulunmakta ve toplamda 12 sınıfa sahip bir okulu ihtiva etmektedir (Plan-1).



**Plan 1:** Pamukpınar Köy Enstitüsü Okul Binası Zemin Kat Planı (Gündoğan Baldık E.)

Zemin kat; kuzey, güney ve doğuda olmak üzere üç girişe sahiptir. Kuzeyde bulunan ana girişten geçilerek ulaşılan ilk mekan giriş holüdür. Giriş holü, kuzey-güney doğrultuda dikdörtgen bir alanı ihtiva etmekte olup, doğu ve batı duvarlarında birer pencere yer almaktadır. Bu pencereler daha sonraki müdahalelerle tuğla örülerek kapatılmıştır. Holün güneyi kare formulu iki ayak ile oluşturulmuş üçlü açıklık ile koridora bağlanmaktadır. Bu üçlü açıklık günümüzde duvar örülerek kapatılmış ve bir kapı ile koridora geçit verilmiştir. Okulun giriş holünden geçilerek ulaşılan koridor doğu-batı doğrultuda uzanmakta olup gerisindeki mekanlara geçit vermektedir.

Giriş holünün doğu ve batısındaki mekanlar simetrik tasarlanmış olup tuvaletler dahil üçer birimden oluşmaktadır. Holün hemen bitişiğinde bulunan tuvalet mekanları, kuzey-güney doğrultuda dar bir dikdörtgen alanı ihtiva etmektedir. Mekanların kuzey cephelerinde dışarıya açılan küçük boyutlu birer pencere bulunmaktadır. İçlerinde ikişer tuvalet bölmesi bulunan bu birimlerin duvarları boy seviyesine kadar fayans ile kaplanmıştır. Burada dikkati çeken husus mekanların içerisinde giriş holüne açılan birer pencere açıklığının bulunmasıdır. Bu mekanların günümüzde tuvalet olarak kullanıldığı görülse de muhtemelen okulun depo ve / veya odunluk mekanları olarak tasarlanmış birimlerdir. Tuvalet (odunluk) mekanlarının bitişiğinde bulunan ve yine kuzey-güney doğrultuda dar bir dikdörtgen alanı ihtiva eden diğer birimler ise, kuzey duvarlarında yer alan iki pencere ile aydınlatılmaktadır. Bu mekanlar, koridora açılan kapıları dışında bitişiklerindeki sınıflara geçişi sağlayan birer kapı açıklığına daha sahiptir. Buradan yola çıkılarak tuvalet (odunluk) mekanlarından yaklaşık bir metre daha geniş ancak sınıf olabilecek büyüklükte olmayan bu mekanların sınıflarda gerçekleştirilen teorik derslerin ardından uygulamanın yapıldığı ve uygulama için gerekli alet-edevatın hazır bulundurulduğu alanlar olarak kullanılmış olduğu tarafımızca düşünülmektedir. Doğru-batı doğrultuda uzanan koridorun kuzeyinde yer alan son birimler, cephenin iki ucuna yerleştirilmiş kuzey-güney doğrultuda geniş bir dikdörtgeni meydana getiren sınıflardır. Kuzey duvarlarına açılmış beşer adet pencere ile aydınlatılan bu sınıflar, hem koridora hem de uygulama laboratuvarına açılan iki kapı açıklığına sahiptir.

Zemin kat koridorunun güney cephesi de kuzeyde olduğu gibi simetrik tasarlanmış olup bu cephe, merkezde yer alan üst kata çıkış merdivenlerinin doğu ve batısında yan yana sıralanmış ikişer sınıftan oluşmaktadır. Merdiven boşluğunun iki yanına yerleştirilen ikişer sınıf ortalama aynı ölçülerde olup simetrik tasarlanmıştır. Bu dört sınıf da kuzey-güney doğrultuda dikdörtgen mekanlar olup güney cephelerine açılmış beşer pencere açıklığı ile aydınlatılmaktadır. Her sınıf, koridora açılan birer kapı açıklığına sahiptir. Pamukpınar Köy Enstitüsü Okulu, zemin üzerine tek katlı bir eğitim binasıdır. Birinci kata çıkış zemin katın güney cephesi ortasında yer alan merdivenlerle sağlanmaktadır. Günümüzde birinci katın ahşap üst örtüsü büyük oranda yıkılmış durumda olup, ahşap yıkıntılar merdivenlerden birinci kata çıkışı engellemektedir. Bu sebeple üst kata çıkılamamıştır. Ancak hem yapının genel olarak simetrik tasarlanmış olması hem de dış cephe pencerelerinin konumları dikkate alındığında okulun birinci katının kuzey ve güneyde dörder adet olmak üzere toplamda sekiz sınıfa sahip olduğu düşünülmektedir.



**Fotoğraf 1:** Pamukpınar Köy Enstitüsü Okul Binası



**Fotoğraf 2:** Pamukpınar Köy Enstitüsü Okul Binası-Koridor



**Fotoğraf 3:** Pamukpınar Köy Enstitüsü Okulu -Sınıf

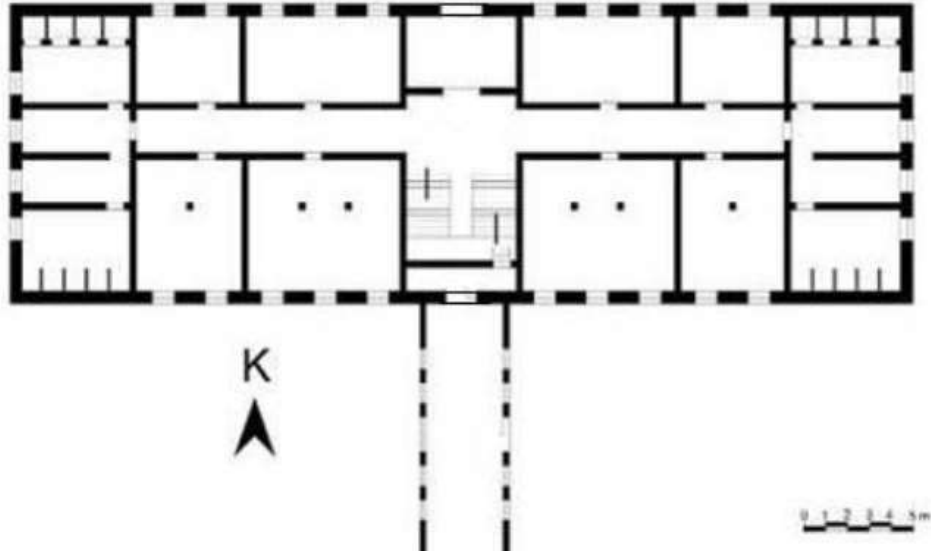


**Fotoğraf 4:** Okulun - 2. Kat Merdivenleri

## 2.2. Yatakhane

Pamukpınar Köy Enstitüsü'nün bir parçası olan ve okul binasının hemen güneydoğusuna inşa edilen yapı günümüzde kullanılmamakla birlikte hala sağlam durumdadır. Taş, tuğla ve beton malzemenin bir arada kullanılarak inşa edildiği yapının üst örtüsü kırma çatıdır. Zemin üzerine iki katlı olarak inşa edilen yatakhane binası zemin katın güneyine konumlandırılmış bir geçit ile toplantı binasına bağlanmaktadır. Bina, tamamen simetrik tasarlanmış olup, doğu ve batı cepheleri zemin ve birinci katlarında dörder pencereye sahiptir. Yapının toplantı salonuna geçişini barındıran güney cepesinde, zemin katın merkezinde yer alan geçit uzantısının doğu ve batısına sıralanmış beşer adet pencere yer almaktadır. Cephenin zemin ve birinci katı arasında içeride merdiven sahanlığına denk gelen uzunlamasına dikdörtgen üçlü pencere yer almaktadır. Birinci kat pencereleri ise zemin kat ile aynı sayı ve eksende açılmıştır. Binanın ana giriş cephesi kuzey cephe olup, zemin katında 10 ve birinci katında 10 adet olmak üzere toplamda 20 pencere açıklığına sahiptir. Zemin kat cephe merkezinde yer alan giriş kapısının hemen üzerine ise birinci kat balkonu ve balkon kapısı yerleştirilmiştir. Yapının zemin ve birinci katları tamamen simetrik tasarlanmış olup, her iki katta aynı planı ihtiva etmektedir.

Bina genel hatlarıyla doğu-batı doğrultuda uzanan koridorun kuzey ve güneyinde yer alan ikişer oda ile bu koridorun doğu ve batı uçta duş ve tuvalet mekanları ile sonlandığı bir plana sahiptir (Plan-2). Kuzeydeki giriş açıklığından geçilerek ulaşılan ilk mekan yapının giriş holü olup, doğrudan koridora açılmaktadır.



**Plan 2:** Pamukpınar Köy Enstitüsü Yatakhane Binası Zemin Kat Planı (Gündoğan Baldık E.)

Doğu-batı doğrultuda uzanan koridorun kuzeyinde toplam dört mekan bulunmaktadır. Giriş holünün doğu ve batısındaki odalar, doğu-batı doğrultuda dikdörtgen formda olup üçer pencere ile aydınlatılmakta iken bu mekanların bitişiğindeki kareye yakın dikdörtgen planlı ve ikişer pencere ile aydınlatılan daha küçük odalardır. Yatakhane koridorunun güneyi ise merkezde birinci kata çıkışı sağlayan merdivenler ile bu merdivenlerin doğu ve batısındaki ikişer odadan oluşmaktadır. Yapı bünyesinde toplantı binasına bağlantıyı sağlayan geçidin giriş kapısı da güney cephe merdivenlerinin hemen altında yer almaktadır. Merdiven altında yer alan kapı açıklığından üç basamak inilerek ulaşılan dar koridorun güneyinde bir kapı açıklığı bulunmakta ve bu kapı açıklığı da geçide bağlanmaktadır. Yatakhane'nin güney cephe odaları kuzeydeki odalar ile simetrik olup, aynı ölçü ve formlarda tasarlanmıştır. Ancak üç pencere ile aydınlatılan odalara iki, daha küçük boyutlu odalara ise birer kolon yerleştirilerek üst örtü desteklenmiştir. Yatakhane'nin banyo ve tuvalet mekanları yapı kütesinin doğu ve batısına simetrik olarak yerleştirilmiştir. Her iki cephede de koridorda yer alan birer kapı açıklığı ile geçilen bu mekanların içerisi, öğrencilerin kişisel ihtiyaçlarının tamamını karşılayacak şekilde tasarlanmıştır. Kapıdan geçilir geçilmez, iki koridor halinde tasarlanmış ve toplamda 12 lavabonun yer aldığı bu mekana, kuzeyde dört tuvalet bölmesi ile güneyde beş duşluk yerleştirilmiştir. Yatakhane'nin güneyinde yer alan geçit, kuzey-güney doğrultuda bir koridordur. Bu koridorun doğu ve batı duvarı merkezde bahçeye açılan bir kapı ve kapının her iki yanında yer alan ikişer pencereyi ihtiva etmektedir. Günümüzde malzeme deposu olarak kullanılmaktadır.



**Fotoğraf 5:** Pamukpınar Köy Enstitüsü Yatakhane Binası



**Fotoğraf 6:** Yatakhane Binasının 1. Kat Koridoru



**Fotoğraf 7:** Pamukpınar Köy Enstitüsü Yatakhane Binası-Odalar

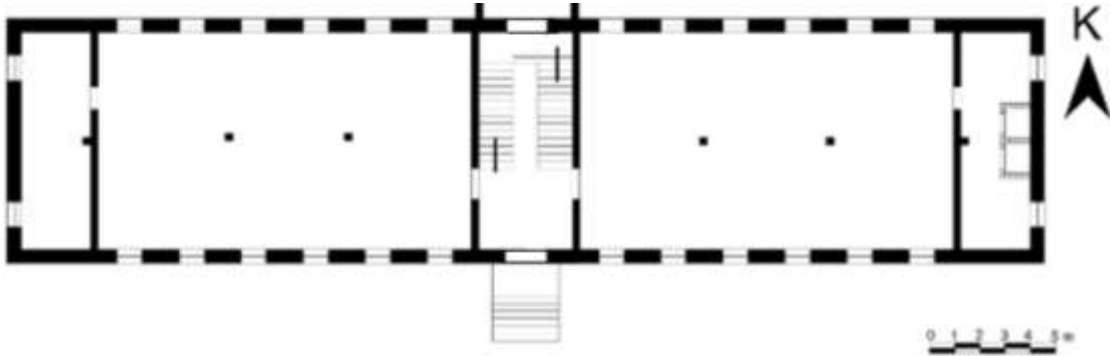


**Fotoğraf 8:** Pamukpınar Köy Enstitüsü Yatakhane Binası- Duşluk ve Lavabolar

### 2.3. Toplantı Binası

Pamukpınar Köy Enstitüsü'nün bir parçası olan ve yatakhane binasının hemen güneyine inşa edilen yapı, kuzey cephesinden bir geçit ile yatakhaneye bağlanmaktadır. Taş, tuğla ve beton malzemenin bir arada kullanıldığı yapının üst örtüsü sac kaplamadır. Yapı günümüzde bir kısım eski kitapların, enstitü yıllarından kalma müzik aletlerinin ve kullanılmayan bir çok eşyanın depolandığı mekan olmakla birlikte ilk inşasındaki kullanım amacı toplantı binası olmalıdır. Bina, tamamen simetrik tasarlanmış olup, doğu ve batı cepheleri zemin ve birinci katlarında ikişer pencere açıklığına sahiptir.

Yapının yatakhaneye geçişini ihtiva eden kuzey cephesinde, zemin katın merkezinde yer alan geçit uzantısının doğu ve batısına sıralanmış altışar pencere yer almaktadır. Cephenin zemin ve birinci katı arasında içeride merdiven sahanlığına denk gelen uzunlamasına dikdörtgen üçlü pencere dizisi bulunmaktadır. Birinci kat pencereleri ise zemin kat ile aynı sayı ve ekseninde açılmıştır. Toplantı binasının ana girişi güney cephede yer almaktadır. Bu cephe, zemin katta 12, birinci katta 15 adet olmak üzere toplam 27 pencere açıklığına sahiptir. Yapının giriş kapısı cephenin merkezinde olup, altı basamaklı bir merdiven ile ulaşılmaktadır. Yapının zemin ve birinci katları tamamen simetrik tasarlanmıştır. Doğu- batı doğrultuda dikdörtgen planlı toplantı binası dört salonludur. Üzeri kırma çatı ile kapatılmıştır. Her katta ikişer adet olan salonlar zemin katta giriş holünün, birinci katta ise merdiven sahanlığının doğu ve batısına yerleştirilmiştir (Plan-3).



**Plan 3:** Pamukpınar Köy Enstitüsü Toplantı Binası Zemin Kat Planı (Gündoğan Baldık E.)

Güney cephe giriş kapısından geçilerek ulaşılan ilk mekan, giriş golü olup, holün doğu ve batısında birer salon bulunmaktadır. Salonlar simetrik tasarlanmıştır. Doğu-batı doğrultuda dikdörtgen planlı salonların ortasında ikişer adet destek kolonları bulunmaktadır. Bu salonlar kuzey ve güney cephe duvarlarında yer alan altışar pencere ile oldukça aydınlık mekanlar olarak düzenlenmişlerdir. Doğu salonunun doğu duvarında kuzeye kaydırılmış bir kapı açıklığı ile geçilen mekan, kuzey-güney formu dikdörtgen planlı tuvalet mekanıdır. İki tuvalet bölümü ile iki lavabonun bulunduğu bu alan, doğu duvarında yer alan iki pencere ile aydınlatılmıştır. Zemin katın batı salonu doğu salon ile tamamen simetrik tasarlanmış olup, yalnızca bu salonun batısında yer alan kuzey-güney formu dikdörtgen mekanın işlevi farklı düşünülmüştür. Tuvalet bölümü bulunmayan alan, depo yada kütüphane görevlisi için ayrılmış bir oda olarak tasarlanmış olmalıdır. Pamukpınar Köy Enstitüsü toplantı binasının birinci katına zemin kat giriş kapısının hemen karşısında bulunan merdivenler ile ulaşılmaktadır. Yapının birinci katı, zemin kat ile aynı plana sahip olup, merdivenlerin doğu ve batısında birer salon yer almaktadır. Her iki salon da doğu-batı doğrultuda dikdörtgen planlı ve ikişer destek kolonuna sahiptir. Salonlar, kuzey ve güney cephe duvarlarında yer alan altışar pencere ile aydınlatılmaktadır. Burada salonların zemin kattan ayrılan özellikleri her iki salonda da bulunan kuzey-güney formu dikdörtgen birimlerin tuvalet mekanları olarak işlevlendirilmiş olmasıdır.



**Fotoğraf 9:** Pamukpınar Köy Enstitüsü Toplantı Binası



**Fotoğraf 10:** Toplantı ve Yatakhane Binalarını Bağlayan Geçit



**Fotoğraf 11ve 12:** Pamukpınar Köy Enstitüsü Toplantı Binası-Salonlarından

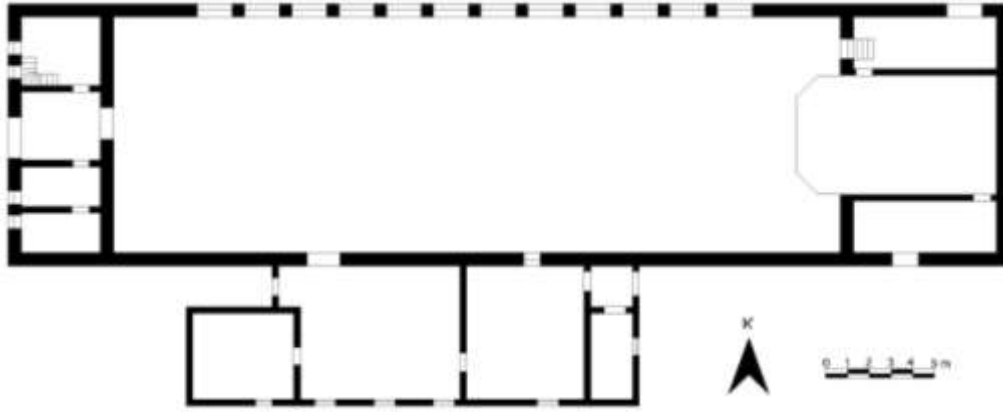
#### 2.4. Yemekhane ve Mutfak

Pamukpınar Köy Enstitüsü'nün bir parçası olan ve okul binasının doğusunda yer alan yapı, doğu-batı doğrultuda dikdörtgen bir yemekhane salonu ile bu salonun güneyine bitişik olarak inşa edilmiş mutfak bölümünden oluşmaktadır. Günümüzde Pamukpınar Yatılı Bölge Ortaokulu'nun yemekhane ve tiyatro salonu olarak kullanılmaktadır. Taş, tuğla ve beton malzemenin bir arada kullanılarak inşa edildiği yapının üst örtüsü beşik çatıdır. Doğu-batı doğrultuda uzanan yemekhane salonunun kuzey cephesi, büyük boyutlu 12 pencere ile cephenin doğu ucunda yer alan bir adet kapı açıklığına sahip olup, herhangi bir bezeme unsuru bulunmamaktadır. Salonun doğu cephesi tamamen sade bırakılmış olup herhangi bir açıklığı bulunmamaktadır. Salonun mutfak eklentisini içine alan güney cephesi ise, doğu uca açılmış bir pencerenin ardından cephenin hafif batısına yerleştirilmiş mutfak biriminden ibarettir. Mutfak birimi, yemekhane salonundan sundurma çatı ile devam ettirilmiş doğu-batı doğrultuda dikdörtgen bir ana kütleli ihtiva etmektedir. Mutfak biriminin doğu cephesi bir kapı ve bir pencere açıklığına sahipken, güney cephesinde toplamda altı pencere bulunmaktadır. Güney cephede yer alan ve pencerelerin bir bölümünü kesen çıkıntılı



mekan yapıya sonradan dahil edilmiştir. Birimin batı cephesi ise mutfağa girişi sağlayan ikinci bir kapı açıklığını ihtiva etmektedir. Yemekhane salonunun ana girişinin bulunduğu batı cephe, merkezde yer alan bir giriş kapısı ile kapının her iki yanına açılmış ve kuzey cephedekilerden daha küçük boyutlu tasarlanmış ikişer pencere açıklığına sahiptir. Giriş kapısının hemen üzerinde küçük kare formlu bir pencere daha yer almaktadır.

Yemekhane salonuna geçiş hem batı hem de kuzey cephede yer alan iki kapı açıklığı ile sağlanmaktadır. Doğu-batı doğrultuda dikdörtgen formlu ve tek katlı inşa edilmiş yemekhane salonu, batısında küçük bir asma kata sahiptir. Mutfak binası ise dört ana birimden oluşmakta olup yemekhanenin hemen güney duvarına birleştirilmiştir (Plan-4). Yemekhane salonunun batı giriş kapısından geçilerek ulaşılan ilk mekan yapının giriş mekanı olup, bu mekanın kuzey ve güneyinde yer alan birer kapı açıklığı ile farklı mekanlara geçit verilmiştir. Girişin güneyinde yer alan kapı açıklığı ile birbiri ile bağlantılı iki mekana geçilmektedir. Her iki mekan da doğu- batı doğrultuda dikdörtgen formlu dar alanları ihtiva etmekte olup muhtemelen depolama alanlarıdır. Girişin kuzeyinde yer alan kapı açıklığı ise kareye yakın dikdörtgen bir mekana açılmaktadır. Bu mekan yemekhane salonun batı ucundaki asma kata çıkışı sağlayan merdivenleri ihtiva etmektedir.



**Plan 4:** Pamukpınar Köy Enstitüsü Yemekhane ve Mutfak Binası Planı (Gündoğan Baldık E.)

Giriş holünün doğusunda bulunan kapı açıklığı ile geçilen esas mekan, doğu-batı doğrultuda uzunca bir salondur. Kuzey duvarında bulunan 12 pencere ile aydınlatılan salonun güney duvarında mutfak birimine geçişi sağlayan bir kapı ile bir servis penceresi yer almaktadır. Salonun doğusu ise merkezdeki sahne platformu ile bu platformun kuzey ve güneyinde yer alan dikdörtgen mekanları ihtiva etmektedir. Yapıda bulunan bu sahne yemekhane salonunun tiyatro salonu işleviyle birlikte düşünüldüğünü göstermektedir. Doğudaki sahne platformu, doğu-batı doğrultuda dikdörtgen planda olup salona doğru çıkıntı yapan yüzü beşgen formdadır. Platformun güney duvarında yer alan kapı açıklığı ile doğu-batı doğrultuda dar bir dikdörtgen mekana geçilmektedir. Güney duvarında yer alan bir pencere ile aydınlatılmış bu mekan muhtemelen tiyatro oyunlarında oyuncuların hazırlanma ve bekleme odası (kulis) olarak tasarlanmıştır. Sahne platformunun kuzeyinde yer alan doğu-batı doğrultulu dikdörtgen mekan ise lavabo olarak tasarlanmıştır. Mekanın güney duvarında sahneye açılan bir kapı açıklığı yer almaktadır. El yıkama lavabolarının bulunduğu bu mekandan beş basamaklı bir merdivenle ana salona inilmektedir. Lavabonun kuzeyinde bulunan kapı açıklığı ise binanın dışına çıkışı sağlamaktadır.

Yapının batısında bulunan asma kat, yemekhanenin çok işlevli bir yapı olduğunu ve hem yemekhane hem de tiyatro salonu işlevinin yanı sıra sinema salonu olarak da kullanıldığını açıkça göstermektedir. Kuzey-güney doğrultuda uzanan asma kat, yemekhane salonuna bakan ince bir koridorun gerisinde yer alan iki odadan ibarettir. Bu odalardan ilki doğu duvarında küçük bir projeksiyon açıklığına sahip projeksiyon odası işlevine uygun tasarlanmış iken diğeri makinist odası olarak düşünülmüştür. Yemekhanenin güney duvarına bitişik olan mutfak birimi temelde dört ana birimden oluşmaktadır. Yemekhane salonunun güney duvarında yer alan kapı açıklığından geçilerek ulaşılan ilk mekan mutfak biriminin yemek pişirilen alanıdır. Birim güneyde yer alan üç pencere ile aydınlatılmakta olup, batısında iki kapı açıklığı bulunmaktadır. Bu kapılardan kuzey aksta yer alanı yapının dışa açılan kapısına geçilen koridora açılmaktadır. Güney aksta yer alan kapı açıklığı ise erzak deposuna ulaşmaktadır. Erzak deposu, doğu-batı doğrultuda kareye yakın dikdörtgen bir mekan olup, güney duvarında büyük boyutlu, batı duvarında ise küçük boyutlu birer pencere ile aydınlatılmaktadır. Yemek pişirme biriminin batı duvarında bulunan kapı açıklığı ile mutfağın servis birimine geçilmektedir. Servis birimi, kuzey-güney doğrultuda kareye yakın dikdörtgen bir mekan olup, güney duvarında bulunan iki pencere ile aydınlatılmaktadır. Birimin kuzey

duvarında yemekhane salonuna açılan bir servis penceresi, doğu duvarında ise bir adet kapı bulunmaktadır. Servis biriminin doğu duvarında bulunan kapı, mutfağın doğu giriş kapısına ulaşan küçük giriş holüne açılmaktadır. Küçük boyutlu bu giriş holünün güney duvarında bulunan kapı açıklığı ise kuzey-güney doğrultulu dikdörtgen formulu başka bir birime açılmaktadır. Giriş holünün kuzeyinde bulunan bu birim doğu duvarında yer alan tek pencere açıklığı ile aydınlatılmış olup, mutfakta çalışan müstahdeme ait bir oda olarak düşünülmüştür. Pamukpınar Köy Enstitüsü yemekhane binası tek bir yapı bünyesinde yemekhane, sinema salonu, tiyatro salonu ve mutfak eklentisinden oluşan çok işlevli bir yapıdır. Enstitü binaları içerisinde bu denli işlevsel tasarıma sahip başka yapı bulunmamakta olup, Pamukpınar Köy Enstitüsü içerisinde ünik bir uygulamadır.



**Fotoğraf 13:** Pamukpınar Köy Enstitüsü Yemekhane ve Mutfak Binası



**Fotoğraf 14:** Yemakhane Salonu



**Fotoğraf 15:** Yemekhane Binası-Sahne



**Fotoğraf 16:** Yemekhane Binası- Mutfak

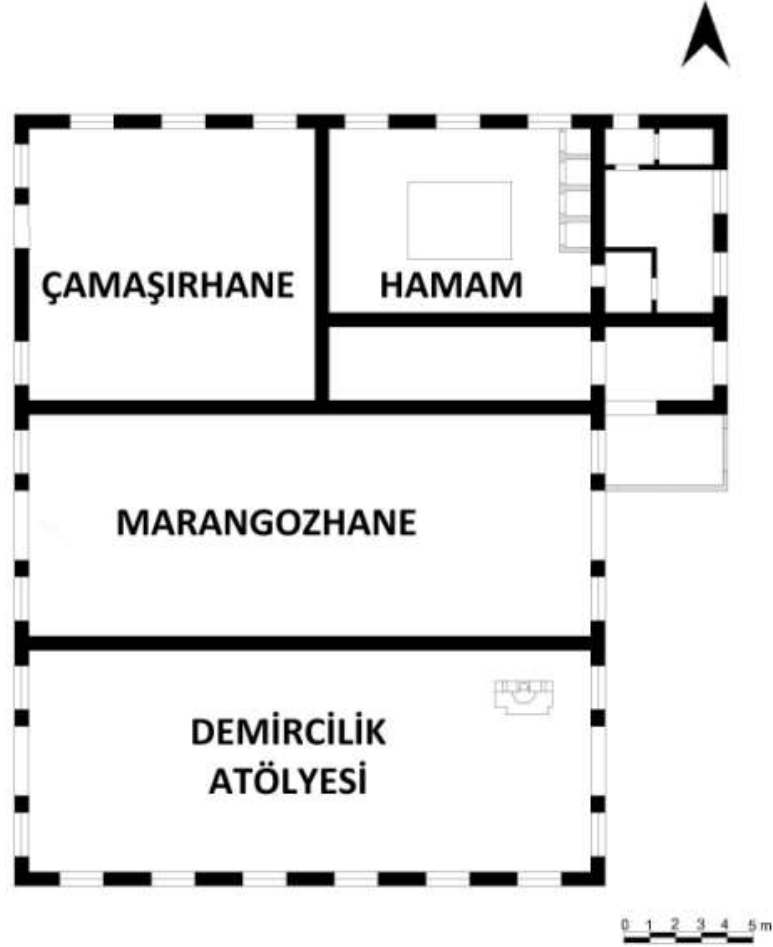


**Fotoğraf 17:** Pamukpınar Köy Enstitüsü Yemekhane Binası- Asma Kat

## 2.5. Demircilik Atölyesi

Pamukpınar Köy Enstitüsü'nün bir parçası olan ve enstitü için ilanına çıkılan müsabaka şartnamesinde "işlik" binası olarak tasarlanması istenen yapılardan biridir. Pamukpınar'da yan yana tasarlanmış ve ortak duvarları kullanan yapı grubundan biri demircilik atölyesi diğerleri ise marangozhane, çamaşırhane ve hamam olarak vücuda getirilmiştir (Plan-5). Demircilik atölyesi şartnamede de geçtiği üzere ana giriş

kapısından bir araba girebilecek derecede önünde genişçe bir boş arazi bırakılarak toplantı salonunun güneybatısına inşa edilmiştir. Günümüzde atıl durumdadır. Doğu-batı doğrultuda dikdörtgen formdaki atölye, kesme taş ve kabayonu taşların bir arada kullanılması ile inşa edilmiştir. Üst örtüsü ahşap olup, fenerli beşik çatı ile kapatılmıştır.



**Plan 5:** Pamukpınar Köy Enstitüsü Atölyeler, Çamaşırhane ve Hamam Planları (Gündoğan Baldık E.)

Yapı, kuzey cephesinden marangoz atölyesi ile birleşik olup doğu cephesi, merkezde bir kapı ile kapının her iki yanında yer alan yatay dikdörtgen formlu birer pencereye sahiptir. Atölyenin güney cephesi toplamda altı adet yatay dikdörtgen formlu pencereyi barındırmaktadır. Ana girişin bulunduğu batı cephe ise merkezde genişçe bir çift kanatlı kapının her iki yanına açılmış yatay dikdörtgen formlu birer pencereye sahiptir. Doğu ve batı cephelerinde bulunan kapı açıklıkları ile geçilen atölye, içeride herhangi bir bölümlendirmeye sahip değildir (Plan-5). Tek bir bakiyeden oluşan atölyenin üst örtüsü fenerli beşik çatıdır. Dört ahşap sütun ile desteklenen fenerin kuzey ve güney yüzlerinde dörder adet geniş pencereler yerleştirilmiş, bu sayede atölyenin gün ışığından yüksek ölçüde yararlanabilmesi sağlanmıştır. Günümüzde bir çok eski malzemenin depolandığı atölyenin doğu ucuna yerleştirilmiş demirci ocağı orijinal olup, beton malzemedeki kademeli formda tasarlanmıştır.



**Fotoğraf 18:** Pamukpınar Köy Enstitüsü Demircilik Atölyesi ve Marangozhane Binalarının Girişleri



**Fotoğraf 19:** Demircilik Atölyesi



**Fotoğraf 20:** Pamukpınar Köy Enstitüsü Demircilik Atölyesi-Demirci Ocağı

## 2.6. Marangozhane

Pamukpınar Köy Enstitüsü'nün bir parçası olan yapı günümüzde terk edilmiş durumdadır. Yan yana tasarlanmış yapı grubundan biri olan marangozhane, kuzeyinde çamaşırhane ve hamam, güneyinde ise demircilik atölyesi ile ortak duvarları kullanmaktadır (Plan-5). Bu sebeple yalnızca doğu ve batı cephelere sahiptir. Doğu cephe yapının arka cephesini ihtiva etmekte olup, merkezdeki giriş kapısının her iki yanında birer adet olmak üzere ikişer pencere açıklığına sahiptir. Ancak günümüzde bu cephe önüne sonradan eklenen ve muhtemelen hamamın ısıtma sistemi için kullanılmış bir eklenti ile kapanmış durumdadır. Yapının batı cephesi ise esas giriş cephesi olup, merkezde genişçe bir giriş kapısı ile bunun iki yanındaki birer pencereden oluşmaktadır. Yan cephelerde birleşik olduğu yapılar sebebiyle başka herhangi bir açıklığa sahip olmayan marangozhanenin aydınlatma sorunu fenerli ahşap beşik çatı ile çözülmüştür.

Marangozhanenin içerisi kagir bölüntülere sahip olmamakla birlikte sonradan ahşap camekanlar ile bir kaç bölüm oluşturulmuştur. Bu bölümlerden ilki yapının doğusunda kuzey-güney yönde uzanan ahşap camekan duvar ile oluşturulmuştur. Bu camekan sayesinde yapının doğu ucu ana mekandan geçilerek ulaşılan ayrı bir alan şeklinde değerlendirilmiştir. Batı giriş kapısının hemen kuzeyinde bulunan ve içerisine malzeme dolapları yerleştirilmiş ahşap camekanlı oda ile doğu cephe kapısının kuzeyindeki camekanlı oda, atölye içerisindeki diğer bölünmüş mekamlardır. Bunlar dışında herhangi bir bölünmüş alanı bulunmayan atölyenin beşik çatısında bulunan fener dört ahşap sütunla desteklenmiştir.



**Fotoğraf 21 ve 22:** Pamukpınar Köy Enstitüsü Marangozhanesi

## 2.7. Çamaşırhane

Marangozhanenin hemen kuzeyine bitişik olarak yerleştirilmiş çamaşırhane, kare planlı olup içerisinde herhangi bir bölünmeye sahip değildir (Plan-5). Yapının güneyi marangozhane ile doğusu ise hamam ile birleşik olduğundan yalnızca kuzey ve batı cephelere sahiptir. Kuzey cephe, üç pencere açıklığına sahip olup, oldukça sadedir. Çamaşırhanenin girişi batı cephede bulunmaktadır. Bu cephe, merkezden hafif kuzeye kaydırılmış bir kapının kuzey ve güneyine yerleştirilmiş birer pencereden oluşmakta olup, hem giriş kapısındaki kayma hem de üzerinin tamamen beton sıvalı olması sebebiyle bitişikteki atölyelerde bulunan simetrik giriş cephesi düzenini bozmaktadır. Çamaşırhaneye giriş yalnızca batı cephede bulunan kapı açıklığı ile sağlanmaktadır. Açıklıktan geçilerek ulaşılan kare formulu mekan kuzeyinde üç batısında iki pencere ile aydınlatılmaktadır. Üzeri ahşap çatı ile kapatılan çamaşırhanenin örtüyü destekleyen sütunları demir malzemedendir.



**Fotoğraf 23:** Pamukpınar Köy Enstitüsü  
Çamaşırhane Binası-Giriş



**Fotoğraf 24:** Çamaşırhane

## 2.8. Hamam

Çamaşırhanenin doğusunda yer alan ve enstitüde okuyan bütün öğrencilerin ortak yıkanma mekanı olan yapı, doğu-batı doğrultuda uzanmakta olup, batıda çamaşırhane, güneyde ise marangozhane ile ortak duvarları kullanmaktadır. Bu sebeple yapı yalnızca kuzey ve doğu cephelere sahiptir. Hamamın doğu cephesi orijinalde demircilik atölyesi ve marangozhanenin doğu cephesinden daha dışa taşkın tasarlanmıştır. Bu cephe iki pencere ile bir kapı açıklığına sahiptir. Ancak marangozhanenin gerisine sonradan eklenen birimin de hamama dahil olduğu düşünüldüğünde bir pencere de bu eklenti üzerinde yer almaktadır. Hamamın kuzey cephesi ana girişi ihtiva etmekte olup doğuya kaydırılmış kapı açıklığının batısına sıralanmış üç pencereye sahiptir. Kuzey cephede bulunan bu kapı açıklığı ile hamama geçilmektedir. Giriş, hela, soyunmalık, aralık, sıcaklık, depo ve ısıtma birimlerinden oluşan yapı mevcut hali ile 14 kurnalı bir hamamdır (Plan-5). Kuzeydeki kapı açıklığından geçilerek ulaşılan ilk mekan doğu-batı doğrultuda dikdörtgen planlı oldukça dar bir giriş alanıdır. Bu dar girişin doğusunda ise bir kapı ile geçilen aynı boyut ve formda tuvalet mekanı yer almaktadır. Girişin güney duvarında bulunan kapı açıklığı ile geçilen L formulu mekan hamamın soyunmalığıdır. Doğu duvarında yer alan yatay dikdörtgen formulu iki pencere ile aydınlatılan soyunmalığın güneybatı duvarında bir kapı açıklığı yer almaktadır. Bu kapı açıklığı ile ilk önce kare formulu küçük bir alana buradan da esas yıkanma mekanına (sıcaklık) geçilmektedir.

Hamamın sıcaklığı doğu-batı doğrultuda dikdörtgen bir alan olup aydınlatması yalnızca kuzey duvarına açılmış yatay dikdörtgen formlu üç pencere ile sağlanmaktadır<sup>2</sup>. Sıcaklığı dört yönde dolaşan sekiler ve bu sekilerin üzerine yerleştirilmiş beton kurnaların yanı sıra merkezde dikdörtgen formlu beton göbek taşı da bulunmaktadır. Sekilerin hemen önünde zemine açılmış su oluğu yer alır. Sıcaklığın doğusunda giriş kapısının hemen kuzeyinde yan yana sıralanmış ve sonradan eklendiği açıkça belli olan bölmeler yer almaktadır. Toplamda dört bölmenin üçü yıkanma-duş alanı iken biri tuvalet olarak kullanılmıştır. Duş alanlarından ikisinde hamamın beton kurnalarından bulunmaktadır. Hamamın sıcaklık ve soyunmalık mekanlarının güneyinde yer alan ve bu mekanlarla herhangi bir bağlantısı bulunmayan bölümlere geçiş, doğu cephede yer alan kapı açıklığı ile sağlanmaktadır. Kapıdan geçilerek ulaşılan ilk mekan, doğu-batı doğrultuda dikdörtgen bir alan olup, batısında ve güneyinde birer açıklığa sahiptir. Güneyindeki açıklık ile zemin kotu daha aşağıda bulunan ve marangozhanenin doğu cephesine sonradan eklenen birime geçilmektedir. Batı duvarında bulunan açıklık ise hamamın sıcaklığı boyunda uzanan doğu-batı doğrultuda ince uzun bir dikdörtgen mekana geçit vermektedir. Bu dikdörtgen mekanın işlevi kesin olarak bilinmemekle birlikte hamama ait depolama mekanı olma olasılığı dışında başka herhangi bir işlev yüklenmesi mümkün görünmemektedir.



**Fotoğraf 25:** Pamukpınar Köy Enstitüsü Hamamı  
-Giriş Cephesi



**Fotoğraf 26:** Hamam-Soyunmalık



**Fotoğraf 27 ve 28:** Pamukpınar Köy Enstitüsü Hamamı-Sıcaklık

### 3. DEĞERLENDİRME

Pamukpınar Köy Enstitüsü'ne ait binalar genellikle kesme taş, moloz taş, tuğla (ateş tuğlası) ve beton malzemelerin bir arada kullanıldığı örneklerdir. Bu malzemelerin bir arada kullanıldığı okul ve yemekhane binalarının üst örtüsü ahşap iken yatakhane ve toplantı binaları betonarme üst örtü ile kapatılmıştır. Beden duvarlarında yalnızca taş malzeme kullanılan marangozhane, demircilik atöyesi, çamaşırhane ve hamam binalarında ise hamam dışında üst örtüler ahşaptır. Hamamın üzeri ise betonarme malzeme ile kapatılmıştır.

Öğrenci kapasitesine göre farklılık gösteren Enstitü okullarında sınıf sayıları da aynı oranda farklılık göstermektedir. Örneğin Aydın Ortaklar Köy Enstitüsü'nün okul binasında (Çetin & Kıran, 2019, s.176) uygulanan dikdörtgen planda koridorun yalnızca güneyine dizilmiş dört sınıf yer almaktadır (Plan). Bu

<sup>2</sup> Esas yıkanma mekanında yer alan bu denli geniş pencereler alışılmadık bir uygulama olmamakla birlikte üst örtüsü beton tabliye olan hamamın aydınlatması yalnızca bu açıklıklar ile sağlanabilmektedir. Burada pencere açıklıklarının bulunduğu cephenin oldukça geniş bir boş araziye sahip olması bu pencereleri kabul edilebilir kılmıştır.

durum Ortaklar Köy Enstitüsü'nün Pamukpınar'dan daha az sayıda öğrenci yetiştirmek üzere tasarlandığını göstermektedir. Enstitü'nün yatakhane binası, doğu-batı doğrultuda uzanan bir koridorun kuzey ve güneyde ikişer oda, doğu ve batı uçlarda ise duş ve tuvalet mekanları ile sonlandığı iki katlı bir plana sahiptir. Belirli bir uygulama birliği ve tip planı bulunmayan yatakhane binalarında ortak nokta duş ve tuvaletlerin koridorların uçlarına yerleştirilmiş olmasıdır.

Pamukpınar'da yatakhane binasından bir bağlantı tüneli ile geçilen toplantı binasının, temelde müzik atölyesi, kütüphane, kapalı spor salonu vb. farklı işlevleri karşılayan çok amaçlı bir yapıyı ihtiva ettiği düşünülmektedir. Aynı uygulama Gönen Köy Enstitüsü'nde de karşımıza çıkmakta olup toplantı binası adıyla vücuda getirilen tek bir bina konferans, sinema, lokal ve kütüphane ihtiyacını bir arada karşılamaktadır (Çetin & Kahya, 2007, s.153).

Enstitüye ait yemekhane binası ise tek katlı ve dikdörtgen formu bir yemekhane salonu ile güney duvarına birleştirilmiş mutfak biriminden meydana gelmektedir. Burada dikkati çeken husus salonun doğusunda yer alana sahne ve batısına eklenen asma kat aracılığı ile sinema salonu işlevini de bünyesinde barındırmasıdır. Aynı uygulama Antalya Aksu Köy Enstitüsü'nde (1940) de görülmekte olup, yemekhane binası barındırdığı sahne ve film odası ile sinema salonu işlevini de üstlenmiştir (Özdemir, 2017, s.46). Enstitü'nün Demircilik Atölyesi, Marangozhane, Çamaşırhane ve Hamam binaları, tek bir dikdörtgen bakiyenin bölümlere ayrılarak bir arada tasarlanması şeklinde birbiri ile bitişik olarak vücuda getirilmiştir. Demircilik ve Marangozluk atölyeleri inşa edilen enstitülerin neredeyse tamamında yer alan ve öncelikle kendi iç ihtiyacını ve köylüye ihtiyaç duyduğu malzemeyi üretmeyi hedefleyen birimlerdir. Hamam ve çamaşırhane yapıları ise birçok enstitüde olduğu gibi Sivas'ta da yan yana inşa edilmişlerdir. Konya İvriz Köy Enstitüsü'nde de aynı uygulama görülmekte olup plan olarak Pamukpınar ile farklı olsa da çamaşırhane ve hamamın birlikte inşa edildiği örneklerdendir (Aladağ, 2019, s.142).

#### 4. SONUÇ

Köy Enstitüleri, 1940 tarihli Köy Enstitüleri Kanunu ve 1942 tarihli Köy Okulları ve Enstitüleri Teşkilat Kanunu ile kademeli olarak ilerleme gösteren ve temelde Cumhuriyet'in toplumsal ve siyasal inkılablarının kırsal kesime aşılması amacını güden çok yönlü bir eğitim hareketidir (İlgaz, 1999, s.311). Uygulamalı eğitim modelini gerçek iş yaparak öğrenme prensibinde hayata geçiren Köy Enstitüleri, yalnızca okuma-yazma bilen değil köylü ile birlikte çalışıp tarım, sağlık, teknik vb. bir çok konuda meslek erbabı olacak öğretmenler yetiştirecek birer öğretmen okulu olarak tasarlanmıştır (Altunya, 2012, s.89-90). Bu sebeple enstitüler, öncelikle kendi çevresini kalkındırmaları esas alınarak kentlerin dışında, anayollara yakın, köylünün kullanmadığı tarıma elverişli geniş araziler üzerinde birer kampus şeklinde yine bir öğretmen ve 15-20 öğrenciden oluşan "yapıcı ekip" ile inşa edilmişlerdir (Türkoğlu, 1997, 174-227).

Pamukpınar Köy Enstitüsü yerleşke düzeni açısından diğer Enstitülerde olduğu gibi 'kümeler'e ayrılmış parçalı ve tekrarlardan oluşan ve açık alanlarla bütünleşmiş kurgu düzenini yansıtmaktadır (Çorakbaş&Yeşitepe, 2015, s.151). Enstitüye ait binaların tamamı, mekânsal ve kültürel sürekliliğin sağlanması ve dönem mimarisinin niteliklerini yansıtmaları açısından özgün biçimde korunması gerekli yapılardır. Bir kısmı atıl, bir kısmı kullanımda olan bu binaların korunması ve restorasyonlarının yapılarak amacına uygun kullanılması, milli kültürümüzün maddi unsurlarının gelecek kuşaklara aktarılması bakımından büyük önem taşımaktadır.

#### KAYNAKÇA

Aladağ, A. (2019). *Conservation of Village Institutes as a Heritage of Early Republican Period: İvriz Village Institute* [Yayımlanmamış Yüksek Lisans Tezi]. (612638), Fen Bilimleri Enstitüsü, Orta Doğu Teknik Üniversitesi.

Altunya, N. (2014). *Köy Enstitüleri Sistemi Toplu Bakış*. Ankara Cumhuriyet Kitapları.

Altunya, N. (2012). Köy Enstitüsü Sistemi'ne Genel Bir Bakış. Ekrem Işın. (Ed.), *Düşünen Tohum, Konuşan Toprak-Cumhuriyet'in Köy Enstitüleri 1940-1954 I* içinde (s. 82-109). İstanbul Araştırmaları Enstitüsü.

Arman, H. (2016). *Piramidin Tabanı Köy Enstitüleri ve Tonguç - Anılar I-II*. İzmir Yeni Kuşak Köy Enstitüler Derneği Yayınları.

Çetin, S. & Kahya, A. (2017). Kırdan Bir Modernleşme Projesi Olarak Köy Enstitüleri. *METU JFA*, 34/(1). 133-162.

- Çetin, S. & Kıran, G. (2019). Ortaklar Köy Enstitüsünde Modern Mimarlığın İzleri. *Journal of Arts*, 2/(3). 169-180.
- Çorakbaş, F. K. & Yeşiltepe, A. D. (2015). Köy Enstitüleri Yerleşkelerinde Eğitim Sistemi Değişikliklerinin Mekansal Yansımaları: Erzurum Pulur Köy Enstitüsü Yerleşkesi. *Mimarsinan Güzel Sanatlar Üniversitesi Sosyal Bilimler Enstitüsü Dergisi*, 10 (11). 149-165.
- Demiriz, A. (2019). *Cumhuriyet Mimarlığının Uluslararası Dönemi:1940-1970* [Yayımlanmamış Yüksek Lisans Tezi]. (546337), Sosyal Bilimler Enstitüsü, Mimarsinan Güzel Sanatlar Üniversitesi.
- İlgaz, D. (1999). Köy Enstitüleri. Fatma Gök (Ed.), *75 Yılda Eğitim* içinde (s. 311-344). Tarih Vakfı Yayınları.
- Keskin, Y. (2012). Köy Enstitüleri için Açılan Mimari Proje Yarışması ve Sonrası. *Ekrem Işın. (Ed.), Düşünen Tohum, Konuşan Toprak-Cumhuriyet'in Köy Enstitüleri 1940-1954 I* içinde (s. 110-135). İstanbul Araştırmaları Enstitüsü.
- Kirby, F. (1962) *Türkiye'de Köy Enstitüleri*. İmece Yayınları.
- Koşar, E. (2018). Mavi Anadoluculuk ve Sabahattin Eyüboğlu'na Eleştirel Bakışlar. *Dil ve Edebiyat Araştırmaları*, (17). 79-86.
- Özdemir, A. (2017). *Malatya Akçadağ Köy Enstitüsü Koruma ve Kullanım Durumu* [Yayımlanmamış Yüksek Lisans Tezi]. (470099), Fen Bilimleri Enstitüsü, Dicle Üniversitesi.
- Türkoğlu, P. (1997). *Tonguç ve Enstitüleri*. Yapı Kredi Yayınları.