

Received-Makale Geliş Tarihi 25.09.2024  
Published-Yayınlanma Tarihi 30.11.2024  
Volume-Cilt (Issue-Sayı), ss/pp 11(113), 2273-2280

Review Article / Derleme Makale  
10.5281/zenodo.14257226

**Arş. Gör. Dr. Vildan Dündar Türkkan**

<https://orcid.org/0000-0001-6049-9403>

Pamukkale Üniversitesi, Mimarlık ve Tasarım Fakültesi, İç Mimarlık Bölümü, Denizli / TÜRKİYE  
ROR Id: <https://ror.org/01etz1309>

**Arş. Gör. Dr. Tuğçe Kalaycı**

<https://orcid.org/0000-0003-4876-3974>

Osmanite Korkut Ata Üniversitesi, Mimarlık Tasarım ve Güzeli Sanatlar Fakültesi, İç Mimarlık ve Çevre Tasarımı Bölümü,  
Osmaniye / TÜRKİYE  
ROR Id: <https://ror.org/03h8sa373>

## Erken Cumhuriyet Döneminde Toplumsal Cinsiyet Bağlamında Mekânsal Dönüşüm

### Spatial Transformation in the Context of Gender in the Early Republican Period

#### ÖZET

Erken Cumhuriyet Dönemi'nde toplumsal cinsiyet ve mekânsal dönüşüm üzerine odaklanan bu çalışma, Türkiye'nin modernleşme sürecinde toplumsal cinsiyet normlarının nasıl yeniden tanımlandığını ve bu sürecin mekânsal düzenlemelere nasıl yansımaları olduğunu incelemektedir. Osmanlı İmparatorluğu'ndan devralınan patriarkal yapının Cumhuriyet'in ilanı ile birlikte dönüştürülmesi, kadının kamusal alandaki yerinin güçlendirilmesi ve mekânsal kullanımın yeniden düzenlenmesi, modern ulusal kimliğin inşasında kritik bir rol oynamıştır. Çalışma, kadınların kamusal ve özel mekânlardaki görünürlüğünün artmasının, toplumsal cinsiyet eşitliği yolunda önemli bir adım olduğunu ortaya koyarken, bu değişim sürecinin sosyo-ekonomik ve coğrafi farklılıklara bağlı olarak çeşitlilik gösterdiğini vurgulamaktadır. Sonuç olarak, Cumhuriyet dönemi toplumsal cinsiyet politikaları ile mekânsal dönüşüm arasındaki ilişki, Türkiye'nin modernleşme tarihine dair yeni bir bakış açısı sunmaktadır.

**Anahtar Kelimeler:** Erken Cumhuriyet Dönemi, Toplumsal Cinsiyet, Mekânsal Dönüşüm, Modernleşme.

#### ABSTRACT

Focusing on gender and spatial transformation in the Early Republican Era, this study examines how gender norms were redefined in Turkey's modernisation process and how this process was reflected in spatial arrangements. The transformation of the patriarchal structure inherited from the Ottoman Empire with the proclamation of the Republic, the strengthening of women's place in the public sphere and the reorganisation of spatial use played a critical role in the construction of a modern national identity. While the study reveals that the increase in women's visibility in public and private spaces was an important step towards gender equality, it emphasises that this process of change varied depending on socio-economic and geographical differences. In conclusion, the relationship between gender policies and spatial transformation in the Republican era offers a new perspective on the history of modernisation in Turkey.

**Keywords:** Early Republican Era, Gender, Spatial Transformation, Modernisation.

#### 1. GİRİŞ

Toplumlar kendilerini oluşturan bireylerden çeşitli rolleri üstlenmelerini ve bu rolleri sürdürmelerini bekler. Bireye özellikle "biyolojik cinsiyetiyle" uyumlu olacak şekilde bir toplumsal cinsiyet rolü biçilir ve ona uyumlu olması beklenir. Bu beklenti kişinin toplumdaki konumundan günlük yaşam pratiklerine kadar iç içe geçen karmaşık bir ilişkiyi işaret etmekle beraber kişinin tüm hayatını da etkiler. İnsanın tüm hayatını geçirdiği mekânın da bu durumdan etkilenmesi kaçınılmazdır. İnsanın mekânı mekânın da insanı etkilediği gerçeğinden yola çıkarak mekân ve toplumsal cinsiyet ilişkisi bağlamında mekânla kurulan ilişkinin toplumun bireyi nerede ve nasıl konumlandığını anlamadaki önemi de açıktır.

Erken Cumhuriyet Dönemi, Türkiye'nin toplumsal ve kültürel yapısında köklü dönüşümlerin yaşandığı bir dönem olarak öne çıkmaktadır. Bu dönemde gerçekleştirilen modernleşme hamleleri, sadece siyasal ve ekonomik alanlarda değil, toplumsal cinsiyet rollerinin yeniden tanımlanması ve mekânsal düzenlemelerin bu yeni rollere uyumlu hale getirilmesi açısından da derin etkiler yaratmıştır. Osmanlı İmparatorluğu'nun son dönemlerinde şekillenen toplumsal yapı, ataeril normlar üzerine şekillenmiş, kadınlar kamusal alanda sınırlı bir görünürlüğe sahipken, özel alanda da geleneksel rollerle sınırlandırılmıştır. Ancak,

Cumhuriyet'in ilanı ile başlayan modernleşme süreci, bu toplumsal yapıyı dönüştürme amacını taşımış ve toplumsal cinsiyet eşitliğini sağlama yönünde önemli adımlar atılmıştır.

Bu çalışma, Erken Cumhuriyet Dönemi'nde toplumsal cinsiyet rollerinin nasıl yeniden şekillendiğini ve bu değişimin mekânsal düzenlemelere nasıl yansımaları ele almaktadır. Kadınların eğitim, siyaset ve iş yaşamındaki rollerinin genişlemesi, onların kamusal alandaki görünürliğini artırmış ve mekânın kullanım biçimlerini yeniden tanımlamıştır. Yeni inşa edilen konutlar, kamu binaları ve sosyal mekânlar, Cumhuriyet'in modernleşme ideolojisini yansıtan unsurlarla donatılmış; bu mekânlar, kadınların toplumsal hayata daha fazla katılımını sağlamıştır. Bununla birlikte, toplumsal cinsiyet normlarının mekân üzerindeki etkisi, coğrafi ve sosyo-ekonomik farklılıklara göre çeşitlilik göstermiştir.

## 2. ERKEN CUMHURİYET DÖNEMİNDE TOPLUMSAL CİNSİYET

Erken Cumhuriyet dönemi politikalarını daha iyi anlayabilmek için Osmanlı Devleti'nin son döneminde hayata geçirilen devlet politikalarından bahsetmek gerekir. Toplumunu şekillendiren normların temellerini İslam dininden alan Osmanlı'da kadın hiçbir alanda erkek ile eşit konumlandırılmamış; kamusal tüm alanlardan soyutlanan kadın eğitim, hukuki haklar (miras, velayet vb.), çalışma hayatı gibi neredeyse her alanda ikinci plana atılmıştır. Din temelli bu yaklaşımla bağlantılı olarak cinslerin ayrılığı ilkesiyle hareket eden bu toplumsal yapı kadını toplum içerisinde aktif rollerden soyutlamış, kadını ev içi rollerle sınırlandırmış ve kılık kıyafetinde bile padişahın fermanıyla tanımlanan bir yapıya mahkum etmiştir. Böylelikle kadın toplumdaki soyutlanmış dar bir çevreye hapsedilmiştir.

Avrupa'da yaşanan modernleşme hareketi ile başlayan süreçte Osmanlı Devleti de bu değişimden etkilenmiş öncelikle askeri düzeyde başlayan değişim hareketi, siyasi ve toplumsal bir modernleşme sürecini başlatmış, sosyal hayatta birtakım düzenlemelerin yapılmasını zorunlu kılmıştır. Özellikle Tanzimat dönemiyle birlikte ev içi ve ev dışı ilişkilerin düzenlenmesi kadının yaşamında önemli değişimlere sebep olmuştur. 1847 yılında Kölelik ve Cariyelik kaldırılmış, 1857 yılında da veraset haklarında kız ve erkek çocukları eşit konuma getirilmiştir. Bunların yanı sıra kadının eğitilmesi gerektiği gündeme gelmiş ve bu amaçla da 1842'de ebelik kursları, 1858'de kız rüştiyeleri, 1870'de de kız öğretmen okulları açılmıştır (Tekeli, 1985). II. Meşrutiyet sonrasında kadın için görece bir özgürlük alanı açılmıştır. Toplum içindeki konumu ve temsiliyeti artmış, kılık kıyafetlerinde yeni düzenlemelere gidilmiştir. Eşleriyle birlikte sosyal etkinliklere (tiyatro vb. etkinlikler) katılımlarının önü açılmış, sokakta daha görünür bir hale gelmişlerdir. Bu değişimler yaşanırken bir yandan da bu yeni gelişmelere hakimiyet sağlamak adına padişah tarafından yeni fermanlar yayımlanmış, kadın ve erkeğin biraradalığına birtakım sınırlar getirilmiş ve denetim mekânizmaları geliştirilmiştir. I. Dünya Savaşı'nı takip eden dönemle birlikte savaş ortamının getirdiği bir sonuç olarak nüfusta erkeklerin sayısının azalmasıyla kadının emeğine olan ihtiyaç artmış bu ihtiyaç doğrultusunda kadınların kamusal alandaki temsiliyetlerinde çeşitlenmelere gidilmiştir. Bu yıllarla birlikte kız çocuklarının eğitim alma hakkı genişletilmiş hatta Dar'ül Finun'a da girmeye başlamışlardır (Akşin, 2007).

Osmanlı'nın son döneminde yaşanan tüm bu gelişmelerin devamında ülkede yaşanan Kurtuluş Savaşı'nın sonucunda rejim değişmiş ve 29 Ekim 1923'te Cumhuriyet ilan edilmiştir. Cumhuriyetin ilan edildiği yıl olan 1923'ten 1950'ye kadar olan süreç Erken Cumhuriyet Dönemi olarak tanımlanır. Bu dönemde siyasal, toplumsal ve iktisadi alanda birçok yenilik yapılmış, Atatürk'ün önderliğinde Osmanlı devletinin geri kalmış zihniyetinin aksine çağdaş ve modern bir rejimin yansımaları olarak yeni bir toplumun temelleri atılmıştır. Bu bağlamda devlet, toplumsal yaşamın planlayıcısı ve değişimin aktif öznesi olarak egemen bir rol oynamıştır. Modernleşme ise, geleneksel topluluğun modern topluma dönüştürülmesini amaçlayan, modern ulus-devlet temellidir ve devletin toplum üzerinde ayrıcalıklı bir konuma yerleşmesini öngören siyasal bir topluluğun, yani devletin modernleşmesini ifade etmektedir (Kahraman, 2002).

Bu dönemde savaşlar ve hastalıklar nedeniyle erkek emeği kısıtlıdır, bu durumda kadınların üstlendiği roller artmıştır. Kırsal bölgelerde kadınlar, ev işlerinin yanı sıra tarlada çalışmakta ve varsa hayvanlara bakım yapmaktadır. Yakacak, yiyecek, giyecek gibi temel ihtiyaçların yanı sıra halı, kilim, yatak, yorgan gibi ev eşyalarını hazırlamak veya temin etmek de kadının sorumluluğundadır. Ayrıca, çocuk doğurmak ve büyütme, aile fertlerinin günlük ihtiyaçlarını karşılamak da kadına aittir. Kentsel alanlarda da erkek emeğinin sınırlı olması, kadın emeğine olan ihtiyacı artırmıştır. Bu dönemde gerçekleşen birçok yenilik, kadın ve erkeğin eşit koşullarda eğitim almasını ve çalışmasını desteklemiştir (Özbay, 1995).

Halifeliğin kaldırılması (3 Mart 1924) ve ardından gelen "laikleşme" süreci, Türkiye'nin sosyo-politik yapısında önemli değişimlere yol açmıştır. Eğitim alanında da bir dizi yenilik gerçekleşmiştir. Örneğin, 3 Mart 1924'te kabul edilen Tevhid-i Tedrisat Kanunu ile eğitim birliği sağlanmış ve bu sayede kız ve erkek

çocuklar eşit eğitim hakkına sahip olmuştur. 20 Nisan 1924'te kabul edilen Teskilat-ı Esasi, yani ilk anayasa ile ilkökul eğitimi zorunlu hale getirilmiş ve bu sayede kızlar da okula gönderilmeye başlanmıştır. Yine bu dönemde, “fesin yasaklanması (1925)”, “tekke ve zaviyelerin kapatılması (1925)” ve “latin harflerinin kabulü (1928)” gibi adımlar atılmıştır. Ayrıca, 1926 yılında İsviçre Medeni Kanunu'nu model alan “Türk Medeni Kanunu”nun kabul edilişi toplumsal cinsiyet normları açısından oldukça önemli bir gelişmedir.

Medeni Kanun sayesinde, aile ve toplum, kadın-erkek ilişkilerini eşitlik temelinde yeniden yapılandırılmış, bu sayede Türk Kadını, aile birliğinin önemli bir parçası olarak kabul edilmiş ve çocukları üzerinde yasal haklara sahip olma imkânına kavuşmuştur. Boşanma, miras, çalışma, tanıklık etme ve velayet gibi konularda da kadınlar haklarını elde etmiştir (Kadioğlu, 1998).

3 Nisan 1930 gün ve 1580 sayılı yasa ile Türk kadınına ilk defa belediye seçimlerinde seçme ve seçilme hakkı tanınmıştır. İlk olarak 1930 yılındaki yerel seçimlerde kadınlara seçme ve seçilme hakkının verilmesinin ardından, 1934 yılında gerçekleşen genel seçimlerde kadınlara seçme ve seçilme hakkının verilmesiyle birlikte, kadınlar artık eşit yurttaşlar olarak kabul edilmeye başlanmıştır. Bu gelişmeler, toplum içinde aktif bir rol oynamaları için çaba sarf edilen kadınların yeni haklarla donatılmasını temsil etmektedir. Sosyal ve siyasal haklar, sadece kadınlar için önemli adımlar olmanın ötesinde, aynı zamanda “siyasal rejimin niteliğini simgesel bir rolle ortaya koymada” da önemli bir temsiliyete sahiptir.

Cumhuriyet'in ilk yıllarında, Atatürk'ün vizyonuna uygun olarak, kadın haklarının güçlendirilmesi amacıyla somut adımların atıldığı görülmektedir. Bu çabaların sonucunda, eğitimin her seviyesinde ve iş yaşamının her alanında kadınlar, erkeklerle eşit bir konumda yer almaya başlamışlardır. Toplumsal yaşamın çeşitli alanlarında, kadınlar giderek daha fazla görünür olmuş ve sisteme daha fazla dahil olur hale gelmiştir. Osmanlı'nın son döneminde yapılan reformlarla başlayan süreçle toplumsal hayatta yer bulmaya başlayan kadın Cumhuriyetin ilanı ile birlikte edindiği hak ve özgürlükler sayesinde toplumsal yaşamda boy göstermeye başlamıştır. Bu değişimin başlangıçta daha çok kentli kadınlarla sınırlı kalmış olmasından kaynakla bu çalışmada Erken Cumhuriyet döneminde kentlerde yaşanan modernleşme sürecinin mekân ve mimari üzerinde yarattığı değişim ve dönüşümler irdelenecektir.

### 3. MEKÂNSAL DÖNÜŞÜM VE MODERNLEŞME

1923 yılında Cumhuriyetin kuruluşunu takip eden ilk yıllar, başarısı resmi propagandanın etkinliğine bağlı olan kültür devrimi yıllarıdır. Devletin kültürel ve entelektüel yaşam üzerinde doğrudan kontrolü vardır. Modern mimari ve kadının statüsü, Türkiye Cumhuriyeti'nin Batılılaşma kültür politikasını teşvik eden propagandanın iki ana teması olarak ön plana çıkmaktadır.

Kurtuluş Savaşı'ndan sonra ülkenin yeniden imarı, yeni Cumhuriyet için son derece önemli bir konuydu. Türkiye Cumhuriyeti, acil fiziksel ihtiyaçların yanı sıra, Osmanlı geçmişinden ve kültüründen kopuşunu temsil edecek yeni semboller arayışındaydı. Bu bağlamda Türkiye Cumhuriyeti, 1923 yılında kuruluşunun ardından başkenti Ankara'ya taşıyarak ve bu yeni başkent ve çevresinde yoğun bir imar projesi yürüterek yeniliğini ve Osmanlı İmparatorluğu'ndan farklılığını vurgulamaya çalışmıştır. Yüzyılın başında küçük ve gelişmemiş bir şehir olan Ankara, yüzyıllar boyunca imparatorluğun görkemini ve refahını temsil eden İstanbul'dan doğası gereği son derece farklıdır. Türkiye Cumhuriyeti, Ankara'yı tarihi bir geçmişten ziyade modernliği çağrıştıran sade, rasyonel bir mimari dille yeniden inşa etmiş; bunu yaparken Batılılaşma felsefesini yansıtabilmek için Avrupa merkezli modern mimarinin dilini benimsemiştir.

Batı'da olduğu gibi, 1930'ların Türkiye'sinde de modern ev, mimari söylem ve uygulamaların en belirgin alanıydı. Sadelik, işlevsellik ve rasyonellikten oluşan estetik anlayış, geç dönem Osmanlı mimarisinin ağır süslemeli eklektizmine karşı arzu edilen bir tezat oluşturmaktaydı. Modern Türk kadını imajı da benzer şekilde teşvik edildi. Bu yeni imajla; çeşitli eğitim seviyelerine giderek daha fazla erişen ve kamusal alanda yetkin bir profesyonel olarak görülen kadın, ev içi özel alana hapsedilmiş peçeli Müslüman kadının imajıyla çarpıcı bir tezat oluşturmaktaydı. Siyasi/kültürel alanda, kadınların oy hakkının tanınması (1934), mülkiyet üzerinde yasal haklar elde etmeleri ve çok eşliliğin kaldırılması (1926) İslami geçmişten önemli kopuşlara işaret etmektedir. Bu adımlar kadınları “modern” projenin oldukça görünür aktörleri haline gelmişti.

1930'lu yıllar mimaride ve görsel sanatlarda modernist estetiğin yaygınlaştığı yıllardır. Türkiye'ye gelen ve mimarlık alanında eğitim veren yabancı uzmanların da bu süreçte büyük etkisi olmuştur. Yeni yapı kültürüne göre, formun sadece estetik kaygılara dayalı bir tercih olmadığı, aksine işlevsellik, mekân, malzeme kullanımı gibi faktörlerin belirleyici olduğu kabul edilmiştir (Bozdoğan, 2005). Yaratılan yeni

kimliğin bir uzantısı olarak “Modern” ve “Asri” sözcükleri dönemin mimarisini ve çağdaş mekânlarını tanımlayan iki kavram olarak karşımıza çıkmaktadır. Yedigün dergisinin “Ev ve Mobilya” bölümleri, modern iç mekânları tanımlamak için “sadelik ve zarafet”, “savurganlık içermeyen güzellik” ve “gereksiz süslemelerden arınmışlık” gibi benzer ifadelerle doludur. Modern ev, ulus mekânının mikro kozmosu olarak görülmektedir. Bu nedenle, onun sahipliğinde ve koruması altındadır.

1930'ların ikinci yarısında, toplumda belirgin bir şekilde kültürel değişimlerin ortaya çıkmaya başladığı görülmektedir. Ülkenin modernleşme sürecindeki ilerlemeler ve Batı'daki gelişmeler, günlük yaşamı ve yaşam tarzını doğrudan etkilemiştir. Modern konutlar, konfor ve donanım açısından zenginleştirilmiş evler ile çağdaş mobilya, kişiler tarafından statü ve çağdaşlık göstergesi olarak kabul edilmeye başlanmıştır.

Çekirdek aile yapısına geçişle birlikte, toplumsal yapıda yaşanan değişimlerin mimari alandaki etkileri belirginleşmiştir. Bu yeni yaşam biçimi, mekânsal dönüşümleri güçlendirmiş ve farklı toplumsal kesimlere de bu değişikliklerin etkileri aktarılmaya çalışılmıştır. Bu süreçte, toplumun tüm kesimlerini etkilemeyi hedefleyen bir yeni yaşam kültürü benimsenmiştir.

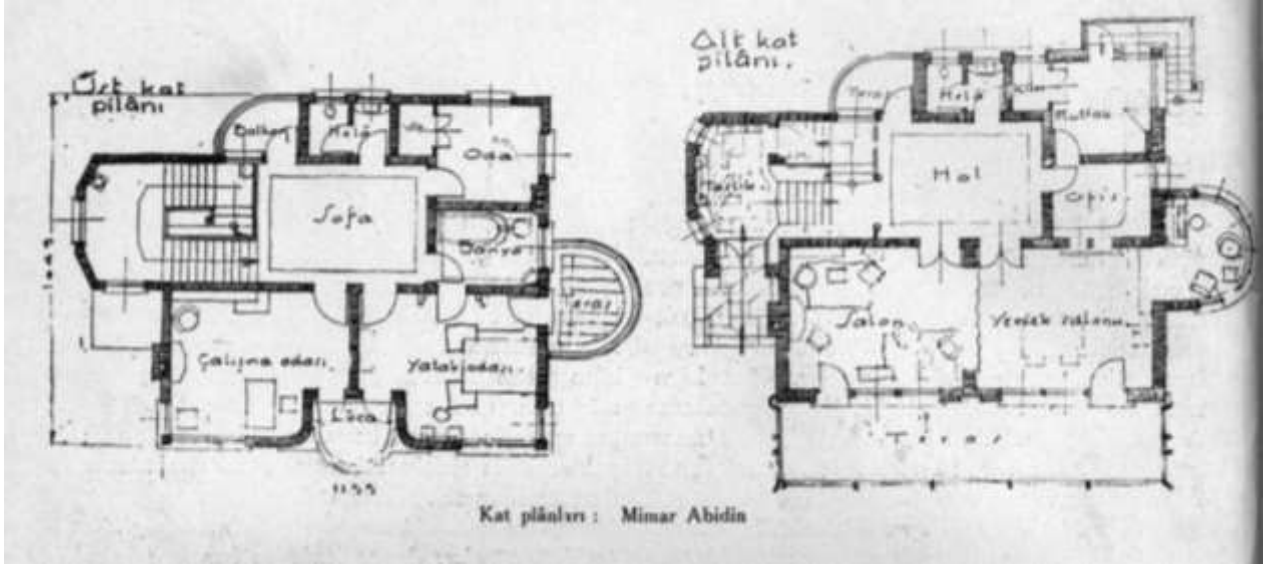
Toplumdaki bu yeni düzenin, mimariye yansımaları yerleşim bölgelerine göre çeşitlilik göstermektedir. Türkiye genelinde incelendiğinde, değişimin özellikle kent merkezlerinde daha yoğun olduğu gözlemlenmektedir. Bu sebeple, konutlar ve diğer yapılar üzerinde mekânsal değişimler, bölgesel ekonomik ve kültürel yapıya uygun şekilde aşamalı olarak gerçekleştirilmiştir.

Ankara bu anlamda yeni düzenin sembolü haline gelmiş, küçük bir kasaba iken Cumhuriyet değerlerini yansıtan bir başkent, modern bir proje olarak inşa edilmiştir (Tekeli, 1998; Aslanoğlu, 2001). Ankara'nın başkent olarak seçilmesi, geleneksel değerleri ötekileştiren ve modern bir ulusal kimlik oluşturma çabasının bir parçası olarak görülmektedir. Bu durum, yeni bir devletin temsilcisi olan Ankara'nın inşa edilmesiyle örtüşmektedir. Şehrin modern ve çağdaş bir yaşam alanı olarak tasarlanması, Anadolu'nun kentleşme sürecine liderlik etme hedefiyle hayata geçirilmiştir. Aynı zamanda, Cumhuriyet'in başarıları bu yeni başkentle özdeşleştirilmiş ve bu kimlik, Batılılaşma süreciyle bütünleştirilmiştir (Tunçer, 2008; Batuman, 2009).

Yeni yapılan konutlar ve kamu binaları, modernleşme hareketlerinin izlerini taşıırken genellikle işlevselliğe odaklanan, minimalist ve sade tasarımlarıyla dikkat çekmektedir. Buna ek olarak, bant pencereler, teraslar, gizli çatılar gibi özelliklerin yanı sıra, yuvarlatılmış köşeler, katları ayıran yatay çizgiler, kesintisiz denizlik çizgileri ve dönen köşeli pencereler gibi detaylar da gözlemlenmektedir (Öktem, 2004).

Cumhuriyet öncesi dönemden gelen mevcut konutlar, kendi yapısal özelliklerini korurken, aynı zamanda yeni malzemelerin kullanılmaya başlanmasıyla değişime uğramışlardır. Diğer yandan, yeni konut tipleri inşa edilirken, gelişen yenilikleri bünyesinde barındırmış ve çağdaş yaşamın gerekliliklerini karşılamaya çalışmışlardır. Bu süreçte, konutların duvarlar, tavanlar, zemin döşemeleri gibi yapısal özellikleri önceki döneme göre farklılaşmış ve malzemelerin önemi artarak vurgulanmıştır. Yapılan değişiklikler ve kullanılan malzemeler, mimarların seçim ve önerileri doğrultusunda apartmanlar ve villalar gibi yeni yapılarla da benzer şekilde uygulanmıştır. Ankara'da yeni devleti temsil eden kamu yapıları inşa edilirken diğer yandan artan konut ihtiyacına yönelik olarak yeni modern ve asri konutlar inşa edilmiştir. Bu dönemdeki konut tiplerindeki farklılıklar, plan şemalarını da etkileyerek mekânın bölünüşünü ve odaların yerleşim düzenlerini belirlemiştir. Yeni konutların iç mekânlarının da plan tipleri yaşanan toplumsal değişimlerden etkilenmiş, konutlarda mekân kurgusu geleneksel yapıdan farklı olarak çekirdek aile yapısına uygun olarak yeniden ele alınmıştır. Şekil 1'deki planda da görüldüğü gibi önceden birçok işlevi içinde barındıran “Odalar” yerini daha özelleşmiş mekân düzenini almış, “Oturma Odası”, “Yatak Odası”, “Salon” gibi fonksiyonlarına göre kullanım alanlarına ayrılmıştır. Geleneksel Türk konutunda “Sofa” olarak adlandırılan alanlar ise artık hol ve koridorlara dönüşmüştür. Ancak, mimarideki değişim ve yeni yaklaşımlar, modernizmin etkilerinin mekânlara yansımaları kadar hızlı bir evrim geçirmemiştir. Yeni mimari tarzla inşa edilen konutlarda yaşam başlamış olsa da iç mekânlarda kullanılan mobilyalarda “eski ve yeni” alışkanlıkların bir arada var olduğu ve eklektik bir tarzın sergilendiği farklılıklar gözlemlenmektedir.





**Şekil 1:** Odaların işlevlere göre ayrıldığı net bir şekilde okunabildiği müstakil bir ev planı (Mimar Abidin, 1931, s. 42).

Geleneksel Türk evinin aksine yeni modern konutlarda kadın ve erkek mekânlarının da ayrıldığı görülmektedir. Bu durum, kadının toplumdaki rolünün değiştiğinin önemli bir göstergesi olarak okunabilmektedir. Bu gelişme ile artık kadınlar eşleriyle eşit seviyede kabul edilmeye başlanmıştır. Ancak, Cumhuriyet'in ilk yıllarında kadınların topluma açılma sürecinin genellikle salon sohbetleriyle sınırlı kaldığı görülmektedir (Özbay, 1996). Aynı zamanda yeni doğan salon kültürü, sık sık düzenlenen toplantılar aracılığıyla kadınlar için önemli bir bilgi paylaşım platformu haline gelmiştir.

Mutfağın temel kullanım özelliklerine sahip bulunan az sayıda konutta mutfaklar “ev sahibinin yardımcısına kullandıramayacağı kadar konforlu” olarak ifade edilmiştir. Ayrıca Yedigün dergisinin “Ev ve Eşya” köşelerinden birinde mutfaklar, “ev kadınının salonu” olarak anlatılmıştır. Buradan da anlaşılacağı üzere mekânlar her ne kadar işlevlerine ayrılrsa ve cinsiyet farkları ortadan kaldırılsa da toplumda var olan geleneksel toplumsal cinsiyet normlarının tümüyle terkedilmediği görülmektedir.

#### 4. TOPLUMSAL CİNSİYET VE KAMUSAL ALAN

Mekânların, geleneklerin, alışkanlıkların ve toplumu oluşturan değerlerin biçimsel özelliklerine kodlandığı yaşam merkezleri (Asiliskender, 2004, s. 84) olduğu göz önüne alındığında yaşam biçimini İslam ile temellendiren Osmanlı'da kadın ve erkeğin kamusal alanda hiçbir zaman eşit görünürlükte olmayışlarını anlamak zor olmaz. Çakır'ın şu ifadeleri de Osmanlı'nın dini öğretilerle şekillenen günlük yaşamdaki kadın ve erkeğe ait mekânsal konumunu açıkça ifade etmektedir:

Karşı cinsler arasındaki sosyal ilişkinin kontrol altında tutulduğu Osmanlı toplumunda kadın ve erkeğe iki ayrı dünya sunulmuştu. Erkeğin dünyası kamusal, kadının ise özel ve mahremdi. Bu iki ayrı dünyada kadın içerinin erkek dışarının insanıydı. Dinsel ve toplumsal kurallar tarafından belirlenen bu yapılanmada kadın ve erkeğin rolleri kesin olarak birbirinden ayrılmış, dışarıya ait roller erkeğe bırakılmış eve ait roller de kadına kalmıştı (Çakır, 2021, s. 226).

Kadınların kamusal alanlarda yer almaları sınırlandırıldığı gibi zaman zaman kamusal alana çıkmaları için “uygun” görülen günler dahi belirlenmiştir.<sup>1</sup> Bu durum Zengin'in belirttiği gibi mekânı çeşitli düzenlemeler aracılığıyla belirli iktidar biçimlerini kuran veya var olan iktidar biçimlerini kuvvetlendiren bir araç olarak (2009, s. 265) karşımıza çıkarır. Mekânın bu “tahakküm” aracı olarak kullanımı kültürel çevrenin oluşturduğu toplumsal cinsiyet normlarını ve bu normların kamusal alanda karşılıklarının okunabilmesine de olanak sağlar. Osmanlı'nın son döneminden başlayarak Erken Cumhuriyet Dönemi'ne odaklanan bu

<sup>1</sup> III. Osman (1754- 1757) döneminde kadınların, padişahın kendisine ayırdığı gezinti günlerinin dışındaki günlerde İstanbul'da dışarıya çıkmaları yasaklanmıştır. Belirlenen günlerde de kadınlar sokağa çıkarken sade ve örtülü giyinmek zorunda bırakılmışlardır. Bu kurala uymayan kadınlar padişahın emriyle denize atılarak boğdurulmuşlardır (Güzel, 1985).

çalışmada da görülebileceği gibi toplumsal ve kültürel değişimler toplumsal cinsiyeti de değiştirmiş, bu değişim mekân kullanımını da etkilemiştir.

Örneğin Osmanlı'da özellikle Tanzimat ile beraber yaşanan modernleşme süreci kadınların kamusal yaşama katılmalarında oldukça etkili olmuştur. Tanzimat'tan önce Sıbyan mektepleriyle sınırlı kalan kadın eğitimi açılan ebelik kursları, kız rüştiyeleri ve kız öğretmen okulları ile her ne kadar ayrıcalıklı bir sınıfın kadınlarına hitap etse de kadınlara toplumun görünür bir parçası olma fırsatı sağlarken ayrıca kadına atfedilen yaşam alanlarının da giderek toplumsallık ve görünürlük kazanmasını sağlamıştır (Göle, 2001, s. 56). Bununla beraber toplumsal hayata katılan kadınların kamusal alandaki varlıkları çeşitli fermanlarla düzenlenerek erkeklerle aynı alanda olmalarına dair kısıtlamalar da tariflenmiştir. Öyle ki kadın ve erkeklerin toplu taşıma araçlarında, sinemalarda, lokanta ve tiyatrolarda kendilerine ayrılan mekânlar belirliydi (Caporal, 1982). Burada Lico'nun da değindiği mekânların ataerkilliğinden bahsetmek mümkündür. Lico'ya göre mekânın ataerkilliği toplumsal cinsiyet rollerinin temsili açısından eril iktidarı inkar edilemez biçimde ayrıcalıklı kılar (2001, s. 30). Mekânın hem kullanımı hem de denetimi eril iktidarın uygun gördüğü biçimde düzenlenir.

Osmanlı döneminde mekânın ataerkilliği o kadar baskındır ki erkeklerin varlıkları kadar yoklukları da kadının kamusal alandaki varlığını şekillendirmiştir. Örneğin kadınlar 1. Dünya savaşından önce fabrikalar ve kadınlara hizmet verilen işlerde kolaylıkla çalışabilirken savaşla beraber silah altına alınan erkeklerden boşalan işleri yapmak durumunda kalmış bu sayede Posta Telgraf Nezareti, Maliye Nezareti, istihbarat birimi, bankalar, tekel idaresi (Kurnaz, 1996, s. 124) gibi çokça kurumda da çalışarak kamusal mekânlarda görünür olabilmıştır. Erkeklerin yerine kamusal alanda yer alan kadınlar Cumhuriyetin ilanı ile beraber kamusal alanda artık "kendi yerlerini" edinmeye başlamışlardır.

Yeni bir ulus yaratma sürecinde toplumsal cinsiyet normları da değişime uğramıştır. Erken Cumhuriyet Dönemi'nde kadın kimliğinin yeniden inşa edilmesi amacıyla kadınlara çeşitli haklar verilmiş, bu haklar sayesinde "özel alan"dan çıkan kadınların eğitim, siyasi vb. alanda erkeklerle aynı mekânlarda bulunabilmelerinin önü açılmış ve bu sayede kamusal alanda görünürlüğü de zamanla artmıştır. Her ne kadar geleneksel iş bölümü olan kadının ev işleri erkeğinse dışarı işlerinden sorumlu olma durumu hala sürüyor ve dönemin ders kitaplarında dahi bu cinsiyetçi roller destekleniyor (Arslan, 2000, s. 38) olsa da Göle'nin belirttiği gibi ideal erkek modeliyle sunulan devrimlerin aksine Cumhuriyet modernleşmesinde Batılı görünüme sahip olan ve kamusal alanda yer alan kadın tipi idealleştirilmiştir (2009, s. 24). Bu sayede kadının kamusal alanda yer alması bir anlamda desteklenmiştir. Bu dönemde kurulan halkevleri de çeşitli faaliyetlerle (Şekil 2) toplumun kadın-erkek eşitliğini benimsemesini sağlamaya çalışarak kadınların kamusal alanda bulunmalarında önemli rol oynamıştır (Sertel, 2013, s. 207).



Şekil 2. İzmir Halkevi, 1932 (Ölçen, t.y.).

Şekil 2'de de görüldüğü gibi İzmir Halkevinde gerçekleşen bir etkinlikte sayıları oldukça az olsa da kadınlarla erkeklerin aynı kamusal alanı paylaştıkları görülmektedir.

## 5. SONUÇ

Bu çalışma, Erken Cumhuriyet Dönemi'nde toplumsal cinsiyet bağlamında mekânsal dönüşümün, Türkiye'nin modernleşme sürecinin önemli bir parçası olarak ele alınması gerektiğini ortaya koymaktadır. Osmanlı İmparatorluğu'ndan devralınan patriarkal toplumsal yapı, Cumhuriyet'in ilanıyla birlikte köklü değişimlere uğramış, toplumsal cinsiyet normları ve mekânsal kullanımlar yeniden şekillendirilmiştir. Bu süreçte, kadının kamusal alanda daha görünür hale gelmesi ve modern yaşamın bir parçası olarak mekânda yer alması, yeni ulusal kimliğin inşasında kritik bir rol oynamıştır.

Çalışma, toplumsal cinsiyetin mekânsal düzenlemeler üzerindeki etkisinin yalnızca kamusal alanlarda değil, özel alanlarda da belirgin bir dönüşüme yol açtığını ortaya koymaktadır. Cumhuriyet'in modernleşme ideolojisi, geleneksel toplumsal cinsiyet rollerini yeniden tanımlarken, mekânın ataerkil yapıdan arındırılmasını hedeflemiş ve bu doğrultuda kadınların kamusal mekâna katılımı desteklenmiştir. Ancak, bu dönüşüm süreci homojen bir şekilde gerçekleşmemiş; mekânsal değişimler, coğrafi ve sosyo-ekonomik farklılıklara bağlı olarak çeşitli hız ve yoğunluklarda yaşanmıştır.

Sonuç olarak, Erken Cumhuriyet Dönemi'nin mekânsal dönüşüm süreci, toplumsal cinsiyet eşitliği yönünde önemli adımlar atılmasına zemin hazırlamış; ancak geleneksel toplumsal cinsiyet normlarının tamamen ortadan kalkmadığı ve yeni mekânsal düzenlemelerde de bu normların izlerinin görülebildiği tespit edilmiştir. Bu bağlamda, Cumhuriyet'in toplumsal cinsiyet politikalarının, mekânsal dönüşümle nasıl iç içe geçtiğini anlamak, Türkiye'nin modernleşme tarihine dair daha derinlemesine bir bakış açısı sunmaktadır.

## KAYNAKÇA

- Akşin, S. (2007). *Kısa Türkiye tarihi*. Türkiye İş Bankası Yayınları.
- Arslan, Ş. (2000). *Ders kitaplarında cinsiyetçilik*. T.C. Başbakanlık Kadının Statüsü ve Sorunları Genel Müdürlüğü Yayınları.
- Aslanoğlu, İ. (2001). *Erken Cumhuriyet dönemi mimarlığı 1923-1938*. Bilge Kültür Sanat.
- Asiliskender, B. (2004). Kimlik, Mekân ve yer deneyimi. *Kültür ve İletişim*, 7(2)(14), 73-94.
- Batuman, B. (2009). Mekân, Kimlik ve Sosyal Çatışma: Cumhuriyet'in Kamusal Mekânı Olarak Kızılay Meydanı. Güven Arif Sargın (Der.), *Başkent Üzerine Mekân-Politik Tezler: Ankara'nın Kamusal Yüzleri* içinde (s. 41-77). İletişim Yayınları.
- Bozdoğan, S. (2005). Türk Mimari Kültüründe Modernizm: Genel Bir Bakış. Sibel Bozdoğan ve Reşat Kasaba (Eds.), *Türkiye'de Modernleşme ve Ulusal Kimlik* içinde (s. 118-135). Tarih Vakfı Yurt Yayınlar.
- Caporal, B. (1982). *Kemalizmde ve Kemalizm sonrasında Türk kadını*. Türkiye İş Bankası Kültür Yayınları.
- Çakır, S. (2021). *Osmanlı kadın hareketi*. Metis Yayıncılık.
- Göle, N. (2001). *Modern mahrem*. Metis Yayınları.
- Göle, Nilüfer. (2009). Modernist Kamusal Alan ve İslami Ahlak. Nilüfer Göle (Ed.), *İslam'ın Yeni Kamusal Yüzleri* içinde (s. 19-40). Metis Yayınları.
- Güzel, Ş. (1985). Tanzimat'tan Cumhuriyet'e Toplumsal Değişim ve Kadın. *Cumhuriyet Dönemi Türkiye Ansiklopedisi* (5), 858-876. İletişim Yayınları.
- Kadioğlu, A. (1998). Cinselliğin İnkârı: Büyük Toplumsal Projelerin Nesnesi Olarak Türk Kadınları. Ayşegül Berktaş (Ed.), *75 Yılda Kadınlar ve Erkekler* içinde (s. 89-100). Tarih Vakfı Yayınları.
- Kahraman, H. B. (2002). Bir Zihniyet, Kurum ve Kimlik Kurucusu Olarak Batılılaşma. Murat Gültekingil ve Tanıl Bora (Eds.), *Modern Türkiye'de Siyasi Düşünce: Modernleşme ve Batıcılık* içinde (s. 125-140). İletişim Yayınları.
- Kurnaz, Ş. (1996). *II.Meşrutiyet döneminde Türk kadını*. Milli Eğitim Bakanlığı Yayınları.
- Lico, G. R. A. (2001). Architecture and sexuality: The politics of gendered space. *Humanities Diliman: A Philippine Journal of Humanities*, 2(1), 30-44.
- Mimar Abidin. (1931). Müstakil ev. *Arkitekt*, 2, 42-43.

- Öktem, S. (2004). *Türkiye Cumhuriyeti'nde modernleşme hareketi; Karabük demir çelik fabrikaları yerleşim örneği* [Yayınlanmamış Yüksek Lisans Tezi]. (152176), Fen Bilimler Enstitüsü, İstanbul Teknik Üniversitesi.
- Ölçen, A. N. (t.y.). *Halkevleri'nin kuruluşu ve etkinlikleri. İnönü Vakfı*. 5 Ocak 2024. <https://www.ismetinonu.org.tr/halkevlerinin-kurulusu-ve-etkinlikleri/>
- Özbay, Ferhunde. (1995). Kadınların Ev İçi ve Ev Dışı Uğraşlarındaki Değişme. Şirin Tekeli (Haz.), *1980'ler Türkiye'sinde Kadın Bakış Açısından Kadınlar* içinde (s. 115-140). İletişim Yayınları.
- Özbay, F. (1996). Evler, Kadınlar ve Evkadınları. Emine M. Komut (Ed.), *Diğerlerinin Konut Sorunları, Habitat II Ön Konferansı* içinde (s. 52–64). TBMMOB Mimarlar Odası.
- Sertel, S. (2013). Tunceli'de açılan halkevleri ve halkodaları (1937-1951). *Tarih Okulu Dergisi (TOD)*, 6(XV), 205-260. DOI: <http://dx.doi.org/10.14225/Joh279>
- Tekeli, İ. (1998), Türkiye'de Cumhuriyet Döneminde Kentsel Gelişme ve Kent Planlaması. Yıldız Sey (Ed.), *75. Yılda Değişen Kent ve Mimarlık* içinde (s.1-24). Tarih Vakfı Yayınları ve Türkiye İş Bankası Yayınları.
- Tekeli, Ş. (1985). “Kadın”, *Cumhuriyet dönemi Türkiye ansiklopedisi*. İletişim Yayınları.
- Tunçer, M. (2008). *Ankara'da kentsel kimlik oluşumu, değişimi, bu bağlamda kentsel koruma ve dönüşüm projeleri*. TMMOB, Mimarlar Odası Ankara Şubesi.
- Zengin, A. (2009). Devletin Cinsel Kısıyaları: İstanbul'da Fuhşun Mekânları. Ayten Alkan (Ed.), *Cins Cins Mekân* içinde (s. 264-283). Varlık Yayınları.