



JOURNAL of SOCIAL and HUMANITIES SCIENCES RESEARCH (JSHSR)

Uluslararası Sosyal ve Beşeri Bilimler Araştırma Dergisi

Received/Makale Geliş 07.02.2021
Published /Yayınlanma 30.04.2021
Article Type/Makale Türü Research Article

Citation/Alıntı: Kırtay Kurt, K. (2021). Türk çini sanatında kadın figürlü tasvirler. *Journal of Social and Humanities Sciences Research*, 8(68), 984-992.
<http://dx.doi.org/10.26450/jshsr.2396>



Koza KURT KIRTAY

<https://orcid.org/0000-0002-3210-7799>

Ankara / TÜRKİYE

TÜRK ÇİNİ SANATINDA KADIN FİGÜRLÜ TASVİRLER DEPICTIONS WITH WOMEN FIGURES IN TURKISH TILE ART

Issue/Sayı: 68

Volume/Cilt: 8

jshsr.org

ISSN: 2459-1149

ÖZET

Türk çini sanatı, Türklerin tarih sahnesinde görüldükleri andan itibaren yaşadıkları coğrafyaların izlerini taşıyan, yerleşik hayat düzenine geçmeleriyle birlikte edindikleri birikimlere estetik değerler katarak gelişen bir sanat dalı olmuştur. Orta Asya'ya dayanan kökleriyle Anadolu Selçukluları, Beylikler ve Osmanlı dönemlerinde egemenliklerini sürdürdükleri hemen her bölgede görülmesi, bu sanata verdikleri değer en açık göstergesidir (Yetkin, 1972: 1) Aynı zamanda Türk kültür miraslarımızdan biri olan çini sanatı içinde kullanılan desen, renk, teknik ve konu edindiği figürler açısından oldukça zengin bir süsleme repertuara sahiptir.

Köklü tarihini, inançlarını, gelenek ve görenekleri de yansıttıkları motiflerin her döneme göre kullanım sıklığı değiştiği görülmektedir. Tabiat kaynaklı natüralist üslup başta olmak üzere, yine doğadan etkilenecek ortaya çıkan motifler, geometrik motifler, hayvan, efsanevi varlıklar ve insan tasvirleri de devirlerine ait işlenişleriyle günümüze kadar ulaşabilmiştir. Yapılan bu çalışmada; figürlü çiniler içerisinde yer alan kadın tasvirli betimlere yer verilmiştir. Yalnızca dekoratif bir süs unsuru değil, döneme ait yaşam tarzlarını, giyim kuşamını, yüzyıllar içinde aktarımı ya da değişimi ve kültürel öğeleri incelenecektir.

Anahtar Kelimeler: Çini, Tasvirli Çini, Kadın Tasvirleri.

ABSTRACT

Turkish tile art has become a branch of art that carries the traces of the geographies that Turks lived from the moment they were seen on the historical stage, and that developed by adding aesthetic values to the savings that they acquired with their adopting to a settled life order. The fact that Anatolian Seljuks, with their roots reaching to Middle Asia, was seen in almost every region, where they reigned, during the Principalities and Ottoman periods is the most obvious indicator of the value they give to this art. (Yetkin, 1972: 1) At the same time, Tile art, one of our Turkish cultural heritage, has a very rich ornamental repertoire in terms of patterns, colors, techniques and figures used in it.

It is seen that the frequency of use of the motifs, which also reflect their deep-rooted history, beliefs, traditions, and customs, varies according to each period. Newly emerging motifs, geometric motifs, animals, mythical beings, and human depictions, especially the naturalist style originating from nature, have also survived to the present day with their engravings belonging to their eras. In this research, depictions of women in figured tiles are included. Not merely a decorative element, but also lifestyles, clothing, its transfer or change over the centuries and its cultural elements will be examined.

Keywords: Tile, Depicted Tile, Women Depictions.

1. GİRİŞ

Orta Asya'dan Anadolu'ya uzanan geniş topraklar üzerinde yüzyıllardır hüküm sürmüş olan Türk toplumları, zengin kültür birikimlerini, yaşamlarının her alanında olduğu gibi sahip oldukları sanat dallarına da yansıtmışlardır. Anadolu'da Selçuklularla başlayan çini sanatı, önceleri mozaik çini tekniği hâkimiyetinde gelişmiş olup bunun yanında minai, perdah, lüster, sır altı teknikleriyle işlenmişlerdir (Çoruhlu, 1993:118-119). (Erken Osmanlı) Beylikler ve Osmanlı döneminde ise renkli sır tekniği ile yapılmış çinilerin dışında en büyük grubu sır altı tekniğiyle işlenen çiniler oluşturmaktadır. Dönemlerin

tarihsel gelişim süreçlerinin içinde çini teknikleriyle birlikte, motif ve süsleme üslupları da değişkenlik göstermiştir. Önceleri bir süs ögesi olan motifler ve figürler, Türklerin Orta Asya bozkırlarında, göç devirlerinde yaşadıkları çadırların iç ve dış dekorunda kullandıkları renkli süslemeler, onların desen ve renk sevgilerinin en açık kanıtı olarak gösterilebilir (Yetkin, 1972: 1). Türk çinilerinin her döneminde yoğun kullanım alanı bulmuş natüralist, yarı natüralist üsluplu desenler, geometrik, tabiat kaynaklı motiflerin yanı sıra hayvan ve insan figürleri kompozisyonlara dâhil edilmiştir. Önceleri salt süs ögesi olarak kullanılmış bu figürler, devrin kültürel yaşam öğelerini incelemek ve tanımak adına oldukça önemlidir. Yapıldığı dönemleri izlemeye olanak verecek sahneler, gündelik ve saray yaşamlarının izlerini taşımaktadır. Bu araştırmada, Türk çini sanatı içinde kullanılan kadın figürleri yer aldıkları dönemleri ve dönemler arası benzerlik ve farklarıyla beraberinde kullanım alanı bulan kimi kültür öğeleri, değişim ve gelişimleriyle incelenmiştir.

2. ANADOLU SELÇUKLU DÖNEMİ ÇİNİLERİNDE KADIN FİGÜRÜ

Türk çini sanatı içinde kadın figürü kullanımı Anadolu Selçuklu örneklerinde Büyük Selçukluların uzantısı olarak karşımıza çıkmaktadır. Selçuklu çinilerinde; taht, av, şölen, eğlence, raks, çalgı, aşk, sohbet konularını aksettiren çeşitli sahnelerde, destanlardan, şiirlerden, masallardan ilham alan tasvirlerde yer alırlar (Öney, 2008: 57). Kompozisyonlarda görülen genel yüz tasvir özellikleri erkek ve kadın figürlerinde benzer özellikler taşımaktadırlar. Yuvarlak yüz hatları, ince birbirine yakın veya kavisli kaşlar, badem gözler, küçük bir ağız ve dolgun çehreleriyle Uygur üslubunu yansıtır (Aslanapa, 1993:24). Ancak kimilerinde, daha yabancı bir yüz biçimleriyle tasvir edilen örneklerde mevcuttur. Moğol istilasından kaçan toplulukların Selçuklulara sığınmasıyla birlikte kozmopolit bir toplum yapısına sahip olmuşlardır. Bu durum figürlerdeki kimi tasvir özelliklerinin de değişkenliğini açıklamaktadır (Arık, 2007: 317). Figürlü çinilerin görüldüğü Kubad Abad Sarayı ve Konya Köşkü'nde uzun saçlı insan figürlerinin de kadın ya da erkek olabileceğine dair kesin bir ayırım bulunmamakla birlikte (Arık, 2007: 316), devrin giyim kuşam, gündelik ve saray hayatlarındaki görünüşleri hakkında da bilgi verirler.



Görsel 1: Bağdaş Kurarak Oturan Kadın Figürlü Yıldız Çini, Anadolu Selçuklu Dönemi, Sır altı Tekniği

Kaynak: Arık, 2007: 374.



Görsel 2: Bağdaş Kurarak Oturan Kadın Figürlü Yıldız Çini, Anadolu Selçuklu Dönemi, Sır altı Tekniği

Kaynak: Arık, 2007: 374.

Büyük Saray çinilerinden bir yıldız çini parçasındaki başında meyve sepeti taşıyan, başı yaşmakla (yaşmak; baş örtüsü, yemeni, tülbent) örtülü, peçeli bir kadın figürünün saray hizmetlilerden biri olduğu düşünülmektedir (Arık, 2007: 317). Diğer benzer bir örnekte ise kompozisyonun tam ortasında yer alan kadının başında yine tülbent veya ipekli kumaştan yapılanlara benzer bir yaşmak, omuzlarına kadar inmekte, başının üzeri haleli, tiraz bantlı giysisiyle saray ileri gelenlerinden olduğu anlaşılmaktadır (Arık, 2000:144-145).



Görsel 3: Başında Meyve Sepeti Taşıyan Kadın Tasvirli Çini Parçası, Anadolu Selçuklu Dönemi, Sır altı Teknikli

Kaynak: Arık, 2000: 144.



Görsel 4: Kadın Tasvirli Çini Parçası, Anadolu Selçuklu Dönemi, Sır altı Teknikli

Kaynak: Arık, 2000: 145.

Selçuklu çinilerinde kadınlar, erkek figürlerine nazaran genellikle tek başlarına tasvir edilmişlerdir. Farklı bir portre ortaya koyan diğer bir örnekte yuvarlak burnu, aralanmış konuşur gibi görülen dudakları, kırık çizgili kaşları ile betimlenmiştir (Arık, 2007: 324).



Görsel 5: Başı Örtülü Bir Kadını Tasvir Eden Çini Parçası, Anadolu Selçuklu Dönemi, Sır altı Teknikli

Kaynak: Arık, 2000: 144.

Büyük Saray ve Küçük Saray diye tabir edilen çinilerin dışında, depo çinileri olarak tanımlanan grup içinde de yer alan tasvirli çiniler de karakteristik özellikleriyle ilgi çekmektedir. Kobalt mavisi rengin hâkimiyeti görülmemekle birlikte arka plan oldukça çok sade ve astar renginde bırakılmış olup, desensiz ya da çok az desenle işlenmişlerdir. Böylelikle figürlerin çarpıcı bir şekilde vurgulanarak ön plana çıkması sağlanmıştır (Arık, 2007: 364). Yalın çizgiler ile desenlenmiş kadın figürü, uzun saçları, üç nokta desenli (çintemani) beyaz giysileriyle dans etmektedir. Diğer iki figürde de benzer motifli giysiler içerisinde, kimisi başlarına taktığı hotoz başlıkları ile görülmektedirler (Arık, 2007: 379).



Görsel 6: Başı Örtülü Bir Kadını Tasvir Eden Çini Parçası, Anadolu Selçuklu Dönemi, Sır altı Teknikli

Kaynak: Arık, 2007: 379.



Görsel 7: Başında Meyve Sepeti Taşıyan Kadın Tasvirli Çini Parçası, Anadolu Selçuklu Dönemi, Sır altı Teknikli

Kaynak: Arık, 2007: 379.



Görsel 8: Kadın Tasvirli Çini Parçası, Selçuklu Dönemi, Sır altı Teknikli

Kaynak: Arık, 2007: 379.

3. OSMANLI DÖNEMİ ÇİNİLERİNDE KADIN TASVİRİ

3.1. İznik

Osmanlı dönemine bakıldığında minyatürlerde sıklıkla görülen insan tasvirleri, çinilerde saray minyatür resmi ile ilişkili olarak ilk kez 1530'lara tarihlenen bir maşrapanın üzerinde görülmüştür. Bu nadide örnekten başka birkaç portre büstlü tabak dışında 1590'lara kadar bilinen bir parça yoktur (Atasoy ve Raby, 1989: 284).



Görsel 9: Kadın Tasvirli, Portre Büstlü Tabak Osmanlı Dönemi, İznik, Sır altı Teknikli

Kaynak: Atasoy ve Raby, 1989: 119



Görsel 10: Erkek Tasvirli, Portre Büstlü Tabak Osmanlı Dönemi, İznik, Sır altı Teknikli

Kaynak: Atasoy ve Raby, 1989: 119

16-17. yüzyıllara ait olduğu bilinen I. Ahmed için Kalender Paşa tarafından derlenen bir kıyafet albümden görüldüğü kadarıyla döneme ait insan tasvirleri vardır. İstanbul'daki bağımsız atölyelerde, Avrupalılara satılmak için üretilen bu parçaların halk resimleriyle bağlantılı olduğu bilinmektedir (Atasoy ve Raby, 1989: 284). Figürler birbirleri ile benzerliğiyle karşımıza çıkarlar. Kadın figürleri genellikle ayakta, diz çökmüş, bağdaş kurmuş, tef çalırken tek başlarına olduğu gibi grup içinde de yer aldığı görülmektedir (Görsel 11-12). Kompozisyonlardaki arka planda alışlagelen İznik motiflerinin kullanımı hâkimdir. Natüralist (Tabiatçı) üslup ile bezenen tabak çiçek dalları, lale, gül, zambak, gibi çeşitli çiçekler ile süslenmiştir.

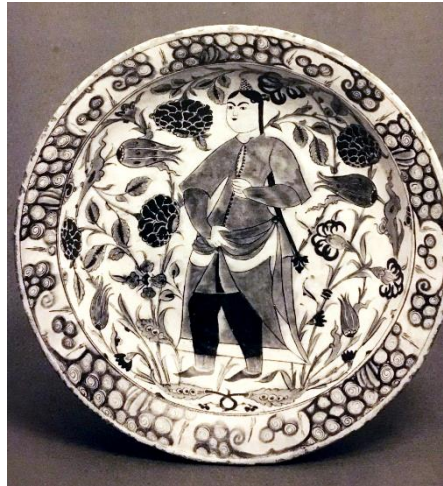


Görsel 11: Sazende Kadın Figürü 1600-1610, Osmanlı Dönemi, İznik, Sır altı Teknikli,
Kaynak: Atasoy ve Raby, 1989: 275



Görsel 12: İnsan Tasvirli, Portre Büstlü Tabak 1590-1600, Osmanlı Dönemi, İznik, Sır altı Teknikli
Kaynak: Atasoy ve Raby, 1989: 275

Figürler, Osmanlı devrinin günlük giyim kültürlerini detaycı bir anlatımla yansıtır. Kadınların hotoz başlıkları Selçukludan beri kullanım geleneklerinin devam ettiğinin gösterir. 1600'lü yıllara ait olan çini tabağın arka planı natüralist bir üslupla, kenar motiflerinde de kaya ve dalga motifleri bezemiştir. Üzerinde kısa kaftan benzeri bir tunik, şalvarı ve hotoz başlığı ile figür, kompozisyonun ortasında yer almıştır (Görsel 13).



Görsel 13: Kadın Tasviri, 1600, Osmanlı Dönemi, İznik, Sır altı Teknikli
Kaynak: Atasoy ve Raby, 1989: 275

16. yüzyıl sonu ve 17. yüzyıla tarihlenen bir grup insan figürlü çini tabak ve çanak desen, kompozisyon ve renk düzenlemeleri açısından farklılıklarıyla dikkat çekicidir. 16. yy. çinilerinden ayrılan daha kaba çizim hatları, arka yüzeyde kobalt, yeşil, kırmızı renkler ile karanfil, lale ve bahar dalları, bordürleri ise zencerek motifi ile bezelidir. Ayakta duran, elinde çiçek tutmuş kadın tasviri, uzun etek üzerine giydiği kaftanı, kaftanın üzerindeki düğme detayları ve başı üzerinde hotoz benzeri başlığıyla resmedilmiştir (Görsel 14). Benzer diğer bir örnekte ise figürün uzun saçları dikkat çeker. Yüz ifadesi belirsizdir. Uzun kaftan biçimli tuniği üzerindeki kemeri elinde çiçeği ile görülür.



Görsel 14: Kadın Tasvirli Çini Tabak, 17. yüzyıl,
Osmanlı Dönemi, İznik, Sır altı Teknikli
Kaynak: URL 1



Görsel 15: Kadın Tasvirli Çini Tabak, 17. yüzyıl,
Osmanlı Dönemi, İznik, Sır altı Teknikli
Kaynak: URL 2

3.2. Kütahya

17. ve 18. yüzyıla ait Kütahya çinilerinde insan figürü yoğun kullanım alanı bulmuştur. Natüralist motiflerle, hayvan figürleriyle, tek başlarına ve grup halinde tasvir edilmiş birçok örnek bulunmaktadır (Bilgi, 2009: 40-41). Selçuklu ve Osmanlı İznik tasvirli çinileriyle kıyaslandığında yalnızca salt yüzey ya da tabak, kâse çanak üzerine değil, matara, sürahi, şekerlik, askı topları, vazo gibi kullanım eşyalarının yüzeylerinde de görülmektedir. Bu tasvirli çinilerde, Anadolu halkının zengin kültürel imgelerini de taşıyan unsurlar, kadın figürlerinin giyim, kuşam ve folklorik özelliklerini ayrıntılarıyla yer vermiştir.



Görsel 16: Şişe Formu Üzerinde Kadın Tasvirleri,
18. yy. ikinci yarısı, Osmanlı Dönemi, Kütahya, Sır
altı Teknikli
Kaynak: Bilgi, 2006: 86



Görsel 17: Sürahi Formu Üzerine İşlenmiş İnsan
Tasvirleri, 18. yy. ikinci yarısı, Osmanlı Dönemi,
Kütahya, Sır altı Teknikli
Kaynak: Bilgi, 2006: 106



Görsel 18: Matara Formu Üzerine İşlenen Kadın Tasviri, 18.
yy. İkinci yarısı, Osmanlı Dönemi, Kütahya, Sır altı Teknikli
Kaynak: Bilgi, 2006: 113

Kadın figürleri, kaftanlar, cepkenler, bol elbiseler, çizgili şalvarlar, elbiselerinin üzerine gevşek bir şekilde bağlanmış bir kuşak veya kemerleri ile başlarında yüksek başlıklarıyla resmedilmişlerdir. Kütahya çinilerindeki kadın tasvirli kompozisyonlar birbirlerine benzerliklerine rağmen ayrıntıların değişiklikleriyle birbirinden ayrılırlar.



Görsel 19: “Aynalı Pullu” Motifler Kaftan Giymiş Kadın Tasvirli Çini Tabak, 18.yy. İkinci Yarısı, Osmanlı Dönemi, Kütahya, Sır altı Teknikli

Kaynak: Bilgi, 2006: 92



Görsel 20: “Aynalı Pullu” Motifleriyle Bezemeli Şalvar Giymiş Kadın Tasvirli Çini Tabak, 18. yy. İkinci Yarısı, Osmanlı Dönemi, Kütahya, Sır altı Teknikli

Kaynak: Bilgi, 2006: 93



Görsel 21: Yöresel Kütahya Kıyafetleri İçinde Kadın Tasvirli Çini Tabak, 18.yy. İkinci Yarısı, Osmanlı Dönemi, Kütahya, Sır altı Teknikli

Kaynak: Bilgi, 2006: 104



Görsel 22: Sarı Kaftan Giymiş, Saçında ve Elinde çiçek ile Resmedilmiş Kadın Tasvirli Çini Tabak, 18. yy. İkinci Yarısı, Osmanlı Dönemi, Kütahya, Sır altı Teknikli

Kaynak: Bilgi, 2006: 101

“Aynalı pullu” ve “eğrimli” olarak bilinen yöresel Kütahya motiflerine benzer desenli giysiler içinde, başlarında yüksek başlıklar ile görülürler. Kadınların saçları kimi zaman bağlı kimi zaman ise açık resmedilmiştir. Başlıkları desen, saçları çiçeklerle süslüdür. Çubuk tütün içen kadın tasvirleri de Kütahya çinilerinde sıkça kullanılmıştır (Bilgi, 2006: 17-20). Tek başlarına oldukları gibi kadın-erkek tasvirli kompozisyonlar da bulunmaktadır.



Görsel 23: Çubuk Tütün İçen Kadın Tasvirli Çini Tabak, Osmanlı Dönemi, Kütahya, Sır altı Teknikli
Kaynak: Bilgi, 2006: 101



Görsel 24: Çubuk Tütün İçen Kadın Tasvirli Çini Tabak, Osmanlı Dönemi, Kütahya, Sır altı Teknikli
Kaynak: Bilgi, 2006: 102

Figürler uygulandığı yüzeyin ortasına gelecek şekilde yerleştirilmiş, işlenen serbest çalışılmış çiçek dalları testere dişi kenarlı yapraklar ile tamamlanmıştır. Sarı, yeşil, toprak kırmızı ve mangan moru renklerin kullanıldığı çiniler, İznik örneklerine göre daha kalın konturludur. Kadın kıyafetlerinde görülen detaycı anlatım, figürlerin betimlenmesinde görülmemektedir. Burun ve ağız pek önemsenmemiştir. Hatta ağız çizilmediği örneklerde mevcuttur (Görsel.25-26).



Görsel 25: Kadın Tasvirli Çini Tabak, Osmanlı Dönemi, Kütahya, Sır altı Teknikli
Kaynak: Bilgi, 2006: 95



Görsel 26: Matara Formu Üzerine İşlenmiş Kadın Tasvirli Çini Tabak, Osmanlı Dönemi, Kütahya, Sır altı Teknikli
Kaynak: Bilgi, 2006: 115

Hülya Bilgi'nin Suna ve İnan Kıraç Vakıf Koleksiyonu, Kütahya Çini ve Seramikleri adlı kitabından edinilen bilgiye göre şu ana dek Kütahya çinilerinin arasında yer alan yalnızca kadın figürlü çini tabak 32 adettir. Bu bağlamda Türk çini sanatında kadın figürlü örneklerin sayıca en fazla olanının Osmanlı dönemi Kütahya çinilerine ait olduğunu söylemek doğru olacaktır (Bilgi, 2006: 19). Dünyada ve ülkemizde birçok müze ve koleksiyonda yer almaktadır.

4. SONUÇ

Anadolu Selçuklularıyla başlayan Türk çini sanatı önceleri Büyük Selçukluların etkisiyle, yerleşik hayat düzeni ile mimariye bağlı olarak gelişim göstermiş ardından Osmanlı İmparatorluğu'nun kurulmasıyla birlikte ivme kazanmıştır. Türk çini sanatında görülen çeşitli üretim ve uygulama tekniklerinin yanı sıra, kültürel birikimleri ve çeşitliliğiyle günümüze kadar ulaşabilen süsleme desenleri kullanılan motifler ve figürleri ile çini sanatının dönem üsluplarını oluşturmuştur. Anadolu Selçuklularında doğa ve yaşam

ritüellerini konu alan çiniler yer almaktadır. Beylikler (Erken Osmanlı) döneminde bitkisel bir üslup ile çalışılmış, tasvirli çiniler şu ana dek görülmemiş olup, Osmanlıda ise tabiat kaynaklı, cansız döneme ait kimi imgeler, geometrik desenler, hayvan ve insan figürleri çalışılmıştır. İznik, çini üretiminin ana merkezi olsa da sonrasında yoğun talebin karşılanamaması üzerine Kütahya’da ikinci bir merkez olarak üretim yapılmasına devam edilmiştir. Her bir tasvirli çini örneği tektir. Üretildiği dönemleri ve yüzyıllar içinde gelişimi, değişimi izlemeye olanak verecek sahneleriyle önem taşımaktadır. Araştırmaya konu edilmiş kadın figürlü çiniler devirlerinin yaşam izlerini, geleneklerini, inançlarını tanımaya olanak vermiştir. Selçuklu döneminde kullanılan kadın tasvirlerinde, figürlerin giysilerinde bulunan tiraz bantları, başlarında hale ve hotozları ile saray halkından oldukları anlaşılan sembolik öğelerle görülmektedir. Başlarında yaşmak denilen tülbent, baş örtüsü bulunan kadınların genelinde yüz hatları belirgin, uzun elbiseler giymiş, ellerinde sembolik nesnelere tutarken ayakta yahut oturarak resmedilmişlerdir. Kadın ya da erkek olduğu net anlaşılamayan birçok çini parçası da mevcuttur. Osmanlı dönemi çinilerine bakıldığında, insan figürleri 1600’lü yılların başlarında İznik’te görülmeye başlamıştır. Minyatür resmine bağlı olarak üretilen oldukça az örneğe rağmen, devri yansıtan özellikleri ve başarılı tasvirleriyle örnekler vermiştir. 16. yy.’da kullanılan mercan kırmızı, kobalt, yeşil ve turkuaz renkli dönemin sanatkarlarının elinde ustalıkla işlenmiş, 17. yy örneklerinde ise yeşil, kırmızı, kobalt mat tonlarda 16. yüzyıl örneklerine nazaran daha kaba hatlarıyla görülmektedir. Kütahya çinilerinde tasvir edilen kadın figürlerinde sarı, toprak kırmızısı, firuze, yeşil, mangan moru ve kobalt mavisi renkleriyle, yöresel kıyafetleri ve günlük yaşamlarında kullandıkları desenlerini, çiniye aktarmalarıyla dönemi belgelemektedir. Tüm dönemlerde figürler genellikle tam ortada, diğer süsleme motifleri yardımcı öğe olarak kompozisyonlarda yerini almaktadır. Kadın tasvirli tüm bu çiniler kendi içinde bir anlatım dili oluşturmuş olup, genel olarak ait oldukları dönemlerin kültürel özelliklerini yansıtan zengin kültür birikimi ve çeşitliliği ile günümüze kadar gelebilmiştir.

KAYNAKÇA

- ARIK, R. (2007). *Anadolu Selçuklu Saraylarında Çini*”, *Anadolu Toprağının Hazinesi Çini, Selçuklu ve Beylikler Çağı Çinileri*. İstanbul: Kale Grubu Kültür Yayınları.
- ARIK, R. (2000). *Kubad Abad*. İstanbul: Türkiye İş Bankası Kültür Yayınları.
- ASLANAPA, O. (1993). *Türk Sanatı*. İstanbul: Remzi Kitabevi.
- ATASOY, N. ve RABY, J. (1989). *Iznik The Pottery of Ottoman Turkey*. Alexandra Pres, London.
- BİLGİ, H. (2006). *Suna ve İnan Kıraç Foundation Collection, Kütahya Tiles and Ceramics*. İstanbul: Pera Müzesi Yayınları.
- BİLGİ, H. (2009). *Ateşin Oyunu: Sadberk Hanım Müzesi ve Ömer Koç Koleksiyonlarından İznik Çini ve Seramikleri*. İstanbul: Vehbi Koç Vakfı Sadberk Hanım Müzesi Yayınları.
- ÇORUHLU Y. (1993). *Türk Sanatının ABC’si*. İstanbul: Simavi Yayınları.
- YETKİN, Ş. (1972). *Anadolu’ da Türk Çini Sanatının Gelişmesi*. İstanbul: İstanbul Üniversitesi Edebiyat Fakültesi Yayınları.
- ÖNEY, G. (2008) Tarihten Yansımalarla Büyük Selçuklu Seramiklerinde Kadın. *Sanat Tarihi Dergisi*, I(XVII), 57.
- URL 1: https://www.bonhams.com/auctions/10814/lot/212/?page_anchor=m1%3D1%26k1%3D212%26b1%3Dlist, Erişim: 05.02.2021
- URL 2: https://www.bonhams.com/auctions/18950/lot/148/?page_anchor=m1%3D1%26k1%3D148%26b1%3Dlist, Erişim: 05.02.2021