

Received-Makale Geliş Tarihi 04.02.2025
Published-Yayınlanma Tarihi 30.04.2026
Volume-Cilt (Issue-Sayı), ss/pp 13 (130),722-738

Research Article /Araştırma Makalesi
10.5281/zenodo.19958748

Kaan Civelek

<https://orcid.org/0000-0002-3246-2555>

Anadolu Üniversitesi, Lisansüstü Eğitim Enstitüsü, Müzik Bölümü, Üflemler ve Vurmali Çalgılar, Eskişehir/ TÜRKİYE
ROR Id: <https://ror.org/05nz37n09>

Romantik Dönem, Robert Schumann ve Op. 94 Obua ve Piyano için Bestelediği Üç Romans'ın İncelenmesi

The Romantic Period: Robert Schumann and an Analysis of the Three Romances for Oboe and Piano, Op. 94

ÖZET

19.yüzyılın başlarında ortaya çıkan Romantik Dönem, sanatın çeşitli alanlarında, müzik dâhil olmak üzere, önemli değişimlerin ve yeniliklerin yoğun olarak yaşandığı bir dönem olarak bilinmektedir. Bu döneme ait besteciler, Klasik Dönem'in katı kurallarından sıyrılarak geniş bir duygusal yelpazeyi ifade etmeyi amaçlamışlardır. Robert Schumann Romantik Dönem'in özelliklerini yansıtan birçok eserle parlak temsilcilerinden biridir denilebilir. Bu araştırma makalesinde Schumann'ın Obua için Üç Romans, Op.94 adlı eseri ele alınarak eserin Romantik Dönem'i nasıl yansıttığı incelenecek söz konusu eserinde kullanılan müziksel motifler, armonik yapı ve ifade biçimi analiz edilecektir. Schumann'ın Üç Romans adlı eserindeki ifade anlayışı, Romantik Dönem'in en önemli özelliklerinden biri olan bireysel ve içsel duygu aktarımıyla yakından ilişkili olduğu düşünülmektedir. Besteci, müzik aracılığıyla derin duyguları ve iç dünyayı yansıtmayı amaçlamaktadır. Romantik Dönem'in estetik anlayışı doğrultusunda Schumann, müziğin yalnızca bir duygusal ifade aracı olmadığını, aynı zamanda insan ruhunu derinden etkileyebilecek bir güce sahip olduğunu ortaya koymaktadır. Bu çalışma, Schumann'ın Obua için Üç Romans, Op.94 eserini inceleyerek Romantik Dönem'in temel özelliklerinin daha iyi anlaşılmasına katkı sağlamayı amaçlamaktadır. Schumann'ın bu eseri, duygusal zenginliği ve derinlikli anlatımıyla Romantik Dönem müziğinin önemli örneklerinden biri olarak kabul edilmektedir. Bestecinin bu alandaki katkısı, Romantik Dönem'in müzikal gelişim süreci açısından önem taşımakta olduğu düşünülmektedir ve bu çalışma kapsamında daha ayrıntılı biçimde değerlendirilecektir.

Anahtar Kelimeler: Robert Schumann, Romantik Dönem, Op. 94, müziksel motif.

ABSTRACT

The Romantic Period, which emerged in the early nineteenth century, is recognized as a period marked by intense transformations and innovations in various fields of art, including music. Composers of this period sought to express a broad spectrum of emotions by moving beyond the rigid conventions of the Classical Period. Robert Schumann, as one of the prominent composers of the era, is known for numerous works that reflect the characteristic features of the Romantic Period. This research article examines Schumann's Three Romances for Oboe and Piano, Op. 94 and explores how the work embodies the musical and aesthetic principles of Romanticism. In addition, the musical motifs, harmonic structure, and expressive language employed in the work are analyzed. The expressive conception found in Schumann's Three Romances is closely associated with the individual and inward transmission of emotion, which constitutes one of the most significant features of the Romantic Period. Through music, the composer aims to reflect profound emotions and the inner world of the individual. In line with the aesthetic understanding of the Romantic Period, Schumann demonstrates that music is not merely a vehicle for emotional expression, but also a force capable of deeply affecting the human soul. By examining Schumann's Three Romances for Oboe and Piano, Op. 94, this study aims to contribute to a better understanding of the fundamental characteristics of the Romantic Period. Owing to its emotional richness and profound expressivity, this work is regarded as one of the significant examples of Romantic music. Schumann's contribution in this field is of considerable importance for the process of musical development in the Romantic Period and will be evaluated in greater detail within the scope of this study.

Keywords: Robert Schumann, Romantic Period, Op. 94, musical motif.

1. ROMANTİK DÖNEM'İ EDEBİYAT, FELSEFE, SANAT VE POLİTİKA AÇISINDAN ETKİLEYEN FAKTÖRLER

Romantik Dönem, 18. yüzyılın sonlarında başlayıp 19. yüzyıl boyunca etkisini sürdüren sanatsal ve entelektüel bir hareket olarak kabul edilmektedir. Bu dönemde edebiyat, felsefe, sanat ve politika alanlarında belirgin etkiler görülmüş; Klasik ve Neoklasik düşüncenin temel prensiplerine karşı bir tepki niteliği taşımıştır (Britannica Editors, 2026). Romantikler, düzen, sakinlik, uyum, denge, idealizasyon ve rasyonellik gibi klasik prensipler yerine; duyguyu, hayal gücünü, bireysel ifadeyi, sezgiyi ve doğaya duyulan hayranlık ile saygıyı vurgulamışlardır (Sylar, t.y.). Romantik Dönem özellikle Aydınlanma düşüncesine ve akıl merkezli yaklaşıma bir tepki olarak ortaya çıkmış; Neoklasik dönemin mantık ve kural temelli estetik anlayışına karşı bir duruş sergilemiştir (New World Encyclopedia, t.y.). Romantizm, kullanım ve gelenek temelli epistemolojik yaklaşımları benimsemekle birlikte, bireysel sanatçının öznel deneyimini ve yaratıcı gücünü ön plana çıkarmıştır (Meyer, 2023). Bu bağlamda Romantik Dönem, Aydınlanma ve Puritan dönemlerine eleştirel bir yaklaşım geliştirerek hayal gücü, duygu, doğa ve bireysellik kavramlarına güçlü bir vurgu yapmaktadır. Bu süreçte edebiyat önemli ölçüde etkilenmiş; Emily Dickinson, Walt Whitman ve Ralph Waldo Emerson gibi isimler dönemin düşünsel ve estetik atmosferine katkı sağlamıştır (Sylar, t.y.). Ayrıca İskoç şair James Macpherson'ın Ossian şiir döngüsü, Johann Wolfgang von Goethe ve Walter Scott gibi yazarlar üzerinde etkili olmuştur (New World Encyclopedia, t.y.). Romantizm ile bilim arasında da güçlü bir ilişki bulunduğu görülmektedir. Birçok bilim insanı, doğa felsefesinin farklı yaklaşımlarından etkilenerek doğayı anlamının yalnızca rasyonel yöntemlerle değil, aynı zamanda hayranlık, sevgi ve bireysel deneyim yoluyla mümkün olabileceğini savunmuştur (New World Encyclopedia, t.y.). Ayrıca Transandantalist felsefe, Romantik düşünceyle büyük ölçüde örtüşmekte olup doğaya duyulan hayranlık ve saygıdan beslenmiştir (Sylar, t.y.).

2. ROBERT SCHUMANN BESTELERİNDE ROMANTİK DÖNEM'İN YANSITTIĞI ÖZELLİKLER

Romantik Dönem'in önde gelen temsilcilerinden Robert Schumann besteciliğiyle ün kazanmıştır (Flock, 2009, s. 2). Eserleri, yaşamının ve psikolojik dünyasının zenginliğini ve çelişkilerini derinlemesine yansıtmaktadır (Dill & Schumann, 1989, s. 194; Emberley, 2013, s. 2). Müziği; doğaçlama karakteri, yoğun ifade gücü ve iç dünyaya yönelimi gibi özelliklerle ayırt edilmektedir. Ayrıca Schumann, müziğinde kendisini güçlü, otoriter ve kontrol sahibi bir figür olarak yansıttığı görülmektedir (Burton, 1988, s. 217–218). Bu figür, Schumann'ın müzikal yaratıcılığını ve sanatsal cesaretini simgelemektedir.

Eserleri aynı zamanda Romantik Dönem'in karakteristik özelliklerinden biri olan güçlü bireysel ifade anlayışıyla bütünleşmektedir (Geck, 2013, s. viii). Schumann'ın bestelerinde sıklıkla, kendisinin de özdeşleştiği Florestan ve Eusebius adlı iki karakter arasındaki karşıtlık görülmektedir (Schumann, 1983, s. 17). Bu karakterler, bestecinin müzikal kişiliğinin farklı yönlerini temsil etmektedir. Florestan ateşli, tutkulu ve enerjik bir karakter olarak öne çıkarken; Eusebius daha sakin, duyarlı ve hayalperest bir yapıyı simgelemektedir.

Schumann, artan özgüvenini yansıtan biçimde ses ve piyano için çok sayıda eser bestelemiştir (Geck, 2013, s. xi). Bu eserler, aynı zamanda piyanist eşi Clara Schumann ile olan sanatsal ve kişisel ilişkisini de yansıtmaktadır. Clara Schumann hem bestecinin ilham kaynağı hem de en önemli destekçilerinden biri olarak değerlendirilmektedir. Schumann'ın bestecilik anlayışı, Romantizmin belirli kategorilerinden herhangi birine bütünüyle indirgenememekte; merkezi bir tematik fikirden ziyade şiirsel içeriğin müzikal ifadesine yönelmektedir (Pleasants, 2012, s. 39). Bu durum, Schumann'ın müziğinin edebiyatla kurduğu güçlü bağı ortaya koymaktadır.

Schumann, yalnızca şiirleri müziğe uyarlamakla kalmamış; aynı zamanda kendi yazdığı şiirsel metinleri de eserlerine dâhil etmiştir. Bunun yanı sıra bestecinin kişisel yaşamına ilişkin izler, Eusebius karakterine atfedilen eserlerde de görülmektedir. Bu bağlamda söz konusu eser, Schubert'in şarkılarına ilişkin bir eleştiri yazısından esinlenmiştir denilebilir (Finson, 2007, s. 5). Bu yazı, Schumann'ın sanatçı kimliğini ve estetik konumunu daha bilinçli biçimde kavramasına katkı sağlayarak hem geleneksel hem de yenilikçi unsurları bir araya getiren bir besteci kimliğiyle öne çıkartmaktadır.

Sonuç olarak Robert Schumann, müziği aracılığıyla dönemin estetik özelliklerini yansıtan Romantik Dönem'in önemli figürlerinden biri olarak değerlendirilmektedir. Müziği, hem kendisinden sonraki besteciler üzerinde etkili olmuş hem de günümüz dinleyicileri için estetik ve tarihsel açıdan değerini korumuştur.

3. ROBERT SCHUMANN VE ROMANTİK DÖNEM

19. yüzyılın önde gelen besteci ve müzisyenlerinden biri sayılan Robert Schumann, 1810 yılında doğmuş ve 1856 yılında yaşamını yitirmiştir (Cox, 2011, s. 449). Schumann'ın ciddi bir zihinsel bozukluktan muzdarip olduğu ve bu durumun ilk belirtilerinin 1833 yılında ortaya çıktığı belirtilmektedir. Kendisine “psikotik melankoli” tanısı konulmuştur (Domschke, 2010, s. 325). Besteci, yaşamı boyunca depresyon, anksiyete ve uykusuzluk gibi çeşitli sağlık ve kişisel sorunlar yaşamıştır.

Schumann'ın zihinsel rahatsızlıklar açısından güçlü bir aile öyküsüne sahip olduğu görülmektedir. Babası “melankolik” olarak tanımlanmış; kız kardeşi Emilie şizofreni benzeri bir hastalık göstermiş; oğlu Ludwig ise ciddi bir şizofreniform bozukluk yaşamıştır. Ayrıca babasının bir kuzeninin intihar ettiği bilinmektedir. Schumann'ın obsesif özellikler sergilediği ve özellikle ellerine ilişkin bir saplantı geliştirdiği de belirtilmektedir. Bunun yanı sıra, zıt kişilik özelliklerini temsil eden iki edebi figür olan Florestan ve Eusebius'un yer aldığı yoğun bir hayal dünyasına sahip olduğu ifade edilmektedir (Cox, 2011, s. 449).

Son dönem araştırmalar, Schumann'ın hastaneye yatırılmasının yalnızca psikiyatrik nedenlerle değil, aynı zamanda mesleki başarısızlık algısı ve eşi ile yakın çevresinin ayrılma yönündeki tutumlarıyla da ilişkili olabileceğini ileri sürmektedir (Holm-Hadulla, 2018, s. 4–5). Schumann'ın durumuna ilişkin psikiyatrik değerlendirmelerde şifiliz, şizofreni, bipolar bozukluk ve çeşitli kişilik bozuklukları gibi farklı tanımlar gündeme geldiği söylenmektedir (Holm-Hadulla, 2018, s. 2–3).

Besteci, ölümünden iki yıl önce Dr. Franz Richarz'ın gözetiminde gönüllü olarak bir akıl hastanesine kabul edilmiştir. Bu sürece yol açan olay, Ren Nehri üzerindeki bir köprüden kendisini suya bırakma girişimi olmuştur (Cox, 2011, s. 449). Araştırmalar, Schumann'ın psikolojik durumunun bipolar duyarlılık, patojenik yaşam olayları ve aşırı duyarlı bir sanatsal yetenek arasında karmaşık bir etkileşim içerdiğini öne sürmektedir. Bu durumun, duygusal stresi ve bilişsel tutarsızlığı tutarlı sanatsal üretime dönüştüren bir “yaratıcı bipolarite” biçiminde tezahür ettiği ifade edilmektedir (Holm-Hadulla, 2018, s. 2–3).

Bazı çalışmalarda Schumann'ın belirtilerinin şizofreni–bipolar spektrum içerisinde değerlendirilebileceği ileri sürülmekte hem şizofreni hem de bipolar bozukluk riskini etkileyen aday genlere ilişkin moleküler genetik bulgulara dikkat çekilmektedir. Şizofreni ve bipolar bozukluk için ortak risk bölgelerinin belirli kromozomlarda tanımlandığı ve şizoaffektif bozukluk kriterlerini karşılayan bireylerin ailelerine yönelik bağlantı çalışmalarının hem şizofrenik hem de bipolar özellikler içeren psikozlara özgü duyarlılık bölgelerini desteklediği belirtilmektedir (Domschke, 2010, s. 325).

Sonuç olarak, “yaratıcı bipolarite” kavramı çerçevesinde değerlendirilen bireyler için kapsamlı psikiyatrik ve psikoterapötik yaklaşımların gerekli olabileceği ifade edilmektedir (Holm-Hadulla, 2018, s. 9).

3.1. Robert Schumann'ın Eserleriyle Romantik Dönem Üzerindeki Etkileri

19. yüzyıl Romantik Dönemi'nin dikkate değer ve etkili figürlerinden biri olan (Schumann, 1891, s. xxxiii) bestecinin müzikal yeteneği ve yaratıcı vizyonu, *Album für die Jugend* (Album for the Young) gibi eserleri aracılığıyla uzun yıllar boyunca takdir edilmiştir. Bu bağlamda Schumann, müzikal kompozisyonun unsurlarını derinlemesine ele almakta; form ve biçim özelliklerine vurgu yaparken tonalite ve tonal ilişkilerin bütünleşmesine de önem vermektedir (Schumann, 1983, s. 36).

Schumann'ın müzikal dilindeki güçlü anlatım, edebi temalara ve karakterlere dayalı canlı müzikal tabloların oluşturulmasında da kendini göstermektedir (Li, 2009, s. 44). Bestecinin etkisi yalnızca kendi dönemiyle sınırlı kalmamış; Brahms, Mendelssohn ve Liszt gibi sonraki kuşak bestecilerin eserlerinde de izlenebilir hâle gelmiştir. Bununla birlikte Schumann'ın eserleri, diğer Romantik yazarların yapıtlarından da etkilenmiştir. Goethe, Eichendorff, Heine ve Schlegel gibi önemli edebiyatçıların eserlerinin Schumann üzerinde belirleyici bir etkisi olduğu düşünülmektedir (Geck, 2013, s. 2).

Schumann'ın *Album für die Jugend* adlı eserinin açılış parçası olan “Eintritt” (Giriş), Romantik Dönem'de idealize edilen kentsel yaşam tasvirlerinden esinlenerek bestelenmiştir (Li, 2009, s. 56). Albümün diğer parçalarında da benzer estetik etkiler gözlemlenmektedir (Schumann, 1891, s. xxxii). Schumann'ın eserleri yalnızca müzik alanında değil, tiyatro ve sinema gibi diğer sanat dallarında da ilham kaynağı olmuştur (Lin, 2004, s. 2). Modern sahne performansları ve sinema yapıtları, Schumann'ın müzikal estetiğinden etkilenerek şekillendiği görülmektedir.

Schumann'ın eserlerinin edebi etkileri üzerine yapılan çok sayıda araştırma, onun müzikal mirasının zenginliğini daha da belirgin hâle getirmektedir (Li, 2009, s. 5–6). Schumann'ın Romantik Dönem üzerindeki etkisi yalnızca kendi besteleriyle sınırlı kalmamış; birçok bestecinin estetik anlayışı üzerinde de belirleyici olmuştur (Tan, 1998, s. 56; Kim, 2005, s. 6).

3.2. Schumann'ın Psikolojik Bozukluğunun Bestelerine Olan Etkileri

Robert Schumann'ın eserleri kendi yaşam deneyimlerini yansıtan belirgin bir kutuplaşma ve yoğun duygusal ifade ile karakterize edilmektedir (White, 2021, s. 1). Schumann'ın zihinsel kutuplaşması ve duygusal istikrarsızlığı, kurgusal karakterler olan Florestan ve Eusebius aracılığıyla müziğinde doğrudan temsil edilmektedir (White, 2021, s. 4–5).

Florestan, Schumann'ın tutkulu ve coşkulu yönünün somutlaşmış hâli olarak değerlendirilirken; Eusebius, bestecinin daha içe dönük, melankolik ve meditatif yönlerini temsil etmektedir (White, 2021, s. 4). Schumann'ın piyano eserleri Carnaval ve Davidsbündlertänze, Florestan ve Eusebius karakterlerini kullanarak bestecinin psikolojik durumuna ilişkin izler sunmaktadır (White, 2021, s. 5). Bu eserlerde, bipolar duyarlılıkla ilişkilendirilen Florestan ve Eusebius arasındaki karşıtlık ve geçişler açık biçimde gözlemlenebilmektedir (White, 2021, s. 3–5).

Söz konusu karakter karşıtlığı, yalnızca bestecinin psikolojik durumuna işaret etmekle kalmamakta; aynı zamanda içsel çatışmalarını ve duygusal gerilimlerini de yansıtmaktadır. Bu bağlamda Schumann'ın besteleri, psikolojik deneyimlerinin sanatsal bir yansıması olarak değerlendirilebilir (White, 2021, s. 3–5). Schumann'ın eserleri, Romantik Dönem'in diğer bestecileriyle karşılaştırıldığında, duygusal derinlik ve ifade yoğunluğu bakımından dikkat çekmektedir. Bestelerindeki yoğun anlatım dili, dinleyiciyi bestecinin iç dünyasına yönlendiren bir etki yaratmaktadır.

Schumann'ın müziği, duygusal karmaşıklıkları ve insan psikolojisinin çok katmanlı yapısını yansıtırken aynı zamanda estetik bir bütünlük sunmaktadır. Eserlerinin dinleyici üzerindeki etkisi, müziğinin kişisel deneyimlerle beslendiğini ve içsel bir arayışın sanatsal ifadesi olduğunu düşündürmektedir. Bu nedenle Schumann'ın bestelerini anlamlandırabilmek için, yaşamı, duygusal zorlukları ve zihinsel durumu hakkında tarihsel ve biyografik bir perspektif geliştirmek önem taşımaktadır.

Sonuç olarak Schumann'ın müziği, Romantik Dönem'in duygusal yoğunluğunu ve bireysel ifade özgürlüğünü yansıtırken aynı zamanda dönemin müzikal gelişimine de katkı sağlamıştır. Besteleri, dönemin yenilikçi müzikal anlayışını benimseyerek klasik gelenek ile romantik ifade estetiğini bir araya getirmektedir.

3.3. Robert Schumann'ın Op. 94 Obua ve Piyano İçin Üç Romans Eseri

Üç Romans, 1849 yılının 7, 11 ve 12 Aralık tarihlerinde Dresden'de bestelenmiştir. Schumann, eseri Clara Schumann'a bir Noel hediyesi olarak yetiştirebilme düşüncesiyle çalışmıştır. Bununla birlikte, eser hakkında el yazması bir ithaf ya da resmî bir adanmışlık belgesi bulunmamaktadır ve birincil ile ikincil kaynaklarda esere ilişkin sınırlı düzeyde yazılı bilgi yer almaktadır.

Clara Schumann, eseri kısa süre sonra Dresdenli keman sanatçısı François Schubert ile birlikte, 27 Aralık 1849 tarihinde Dresden'de, o dönemde Kraliyet Şapeli'nin konser şefliğinin bulunduğu bir ortamda icra etmiştir. Editör Nikolaus Simrock ile Bonn'da yapılan anlaşma sonucunda eser Ekim 1850'de yayımlanmıştır. Clara Schumann, 2 Kasım 1850 tarihinde Düsseldorf Orkestrası'nın oboisti Friedrich Rougier ile prova gerçekleştirmiştir. Bununla birlikte, eserin Leipzig Gewandhaus'ta ilk halka açık icrasının 1863 yılında gerçekleştiği kaydedilmektedir ve bu performans, Danimarkalı oboist Emilius Lund (Stockholm Sarayı müzisyeni) ile piyanist ve besteci Carl Reinecke tarafından gerçekleştirilmiştir.

Peter Joseph Simrock, 1850 yılında Robert Schumann'dan eserin obua, keman ve klarnet için ayrı başlık sayfaları ve gravürlerle yayımlanabilmesi amacıyla izin talep etmiştir. Ancak Schumann, eserin özgün olarak keman veya klarnet ve piyano için bestelenmediğini belirterek bu talebi reddetmiştir (Knowlton, 2016, s. 4).

Woodwind Enstrümanları Edebiyatı Öğretmen Rehberi'nde Üç Romans'ın “güzel eserler olduğu, ancak görüldükleri kadar kolay olmadığı ve oboistler açısından dayanıklılık gerektirdiği” belirtilmektedir. Özellikle ikinci bölümde obua için dinlenme alanı bulunmamaktadır. İlk ve son bölümlerde görece daha fazla nefes alma imkânı olsa da, eserin tamamında yalnızca bir uzun dinlenme bölümü yer almaktadır (Knowlton, 2016, s. 5).

3.4. Robert Schumann'ın Op. 94 Obua ve Piyano İçin Üç Romans Eserinin Ana Özellikleri

Robert Schumann'ın Op.94 Üç Romans adlı eseri öncelikle obua ve piyano için bestelenmiştir; ancak daha sonra keman ve klarnet için de yayımlanmıştır (Lim, 2018, s. 11). Bu durum, eserin farklı enstrümanlarla icra edilebilecek esnek bir yapıya sahip olduğunu göstermektedir.

Op.94 Üç Romans eseri çeşitli konser programlarında icra edilmiş olmakla birlikte, ilgili çalışma eserin ana özelliklerine dair sınırlı ayrıntı sunmaktadır (Oeste, 2019, s. 13–14). Eser üç bölümden oluşmakta olup her bölüm üçlü form anlayışı çerçevesinde yapılandırılmıştır. Birinci bölüm A–B–A formunu izlerken, ikinci bölüm A–B–C formundadır; üçüncü bölüm ise yeniden A–B–A formuna sahiptir. Her bölüm, görece sakin bir giriş karakteriyle başlamakta ve daha canlı bir ana tema ile devam etmektedir.

İkinci bölüm, üçlü yapı içerisinde en karmaşık olanı olarak değerlendirilmektedir ve çeşitli motifsel unsurlar ile armonik ilerlemeler içermektedir. Ayrıca üç bölüm tonal açıdan birlikte ele alındığında, birinci ve üçüncü bölümlerin Do minör; ikinci bölümün ise La bemol majör tonunda yazıldığı görülmektedir.

Schumann'ın Op.94 Üç Romans eseri, klasik ve romantik öğeleri özgün ve yaratıcı bir biçimde bir araya getiren sofistike bir kompozisyon örneğidir denilebilir. Eser, Romantik Dönem'in duygusal yoğunluğunu ve ifade anlayışını yansıtırken, aynı zamanda bestecinin duygusal dalgalanmalarını ve zengin iç dünyasını yansıtan bir karakter taşımaktadır.

3.5. Robert Schumann'ın Op.94 Obua ve Piyano İçin Üç Romans Eserinin İncelenmesi

Schumann'ın Op.94'ü, müzikal ifade ile şiirsel temaların bir araya getirildiği; melodik yapısı bakımından duygusal ve romantik karakter barındırdığı bir eserdir. Schumann, melodik malzemeyi tekrarlayan motifler, varyasyonlar ve melodik çizgiler aracılığıyla oluşturduğu görülmektedir. Bu yaklaşım, eserin tutarlı bir üslup ve duygu atmosferi içerisinde bütünlük kazanmasını sağlamaktadır; dolayısıyla eser, belirgin bir duygusal anlatım niteliği taşımaktadır. Besteci, bu üç romansı biçimsel açıdan da birbirinden farklılaştırmıştır (Lim, 2018, s. 14).

Andantino, Scherzo ve Allegretto dinamikleriyle üç bölümden oluşan eser, obua ve piyano için yazılmıştır. Andantino bölümü, lirik melodik yapısı ve virtüozite gereksinimleri ile tanınmakta; uluslararası obua yarışmalarında teknik ve sanatsal gereklilikleri nedeniyle sıklıkla tercih edilmektedir (Kwak, 2006). Schumann, her bir romansın içerdiği şiirsel temalara duygusal bir karşılık üretmek amacıyla müziğin ifade gücünden yararlanmaktadır. Obua ile piyano arasındaki etkileşim ise duygusal ifadeyi zenginleştirmekte ve derinleştirmektedir.

Eserin kapsamlı bir analizi; melodik, armonik ve yapısal öğelerin incelenmesini içermektedir. Her bir romansın temposu, tonalitesi, formu ve müzikal motifleri, Schumann'ın bestecilik tarzını ve estetik tercihlerini anlamamıza katkı sağlamaktadır. Bunun yanı sıra, Schumann'ın diğer eserleriyle karşılaştırmalı bir değerlendirme yapılarak Op.94'ün bestecinin genel müzikal gelişimi içindeki yeri tartışılabilir.

4. SCHUMANN'IN OP.94 OBUA VE PİYANO İÇİN ÜÇ ROMANS'INDA KULLANDIĞI MÜZİKAL TEKNİKLER

Bu eserin her bir bölümü, Schumann'ın Romantik tarzının temel özelliklerini yansıtmaktadır. Melodik ifade gücü eserin duygusal yoğunluğunu artırırken, armonik kullanım da tonal dönüşler ve renkli akor yapılarıyla müzikal dokuyu zenginleştirmektedir. Schumann, her bölümde farklı tematik materyaller kullanarak eserin bütüncül ve birleştirici yapısını güçlendirmektedir.

Eserin yapısal işlevini anlamaya yönelik olarak yapılan analizlerde, yöntemli bir yaklaşım benimsenmiş ve eser melodik ile armonik açıdan ayrıntılı biçimde incelenmiştir (Hastings, 2018, s. 8). Eserde obua ve piyano arasındaki karşılıklı çalım teknikleri, kıvrak figürasyonlar ve tematik etkileşimler dikkat çekmektedir. Bu unsurlar, obuanın yalın tınısı ile piyanonun armonik zenginliğini bir araya getirerek dengeli bir müzikal yapı oluşturmaktadır (Caines, 2015).

Eser aynı zamanda obua ile piyano arasında hareketli ve etkileşimli bir diyalog içermektedir; bu durum her iki enstrümanın da karakteristik özelliklerini ortaya koymasına olanak sağlamaktadır. Eser boyunca obua ve piyano arasında gelişen melodik salınımlar, hüzünlü pasajlar ve daha canlı motifler, müziğin duygusal çeşitliliğini artırmaktadır (Caines, 2015).

Romantik Dönem müziği, duygusal ifadenin ve yoğun anlatımın ön planda olduğu bir estetik anlayışa sahiptir. Schumann'ın Op.94 Üç Romans'ı da bu estetik doğrultuda melankoli, coşku ve neşe gibi farklı

duygusal durumları yansıtmaktadır. Bu bağlamda, Schumann'ın eserde Romantik Dönem'e özgü ifade tekniklerini bilinçli biçimde kullandığı değerlendirilmektedir.

4.1. Schumann'ın Op.94 Obua ve Piyano İçin Üç Romans'ında Armoni ve Vurgulama Kullanımı

Op.94 Obua ve Piyano için Üç Romans, Robert Schumann'ın müzikal açıdan cesur ve yenilikçi bir yaklaşım sergilediği önemli eserlerinden biridir debilebilir. Schumann, geleneksel armoni kurallarının sınırlarını genişleterek müziğinde farklı bir tonal anlayış ve kompozisyon yaklaşımı ortaya koymuştur (Knowlton, 2016, s. 12). Geleneksel dört sesli armoni anlayışının ötesine geçen armonik uygulamalar, esere dönemi açısından yenilikçi bir nitelik kazandırmıştır (Daverio, 1998, s. 258). Bu durum, eserin müzikolojik analizinde dikkate değer bir bağlam oluşturmaktadır (Sanders, 2016, s. xvii). Ayrıca Schumann, eserlerinde fügsel teknikler ve taklitli kontrapuntal yazım kullanarak müzikal dokuyu zenginleştirmiştir (Buck, 1994, s. iv).

Besteci, eserlerine duygusal ve kişisel bir boyut kazandırmak amacıyla zaman zaman kendi yaşam deneyimlerinden esinlendiği görülmektedir. Eserlerinde yer verdiği bir hanımefendinin “mükemmel şarkı zevkleri”ne ilişkin bir ifadeden etkilenmesi, müziğine kişisel bir anlam katmıştır (Fuller-Maitland, 1884, s. 6). Schumann'ın özgün bestecilik anlayışı ve müzikal dili, eser boyunca gelişen bireysel müzikal cümleler aracılığıyla belirgin biçimde ortaya çıkmaktadır (Daverio, 1998, s. 272).

Eserde obua melodisi, piyano eşliğinde F majör armonik alanında şekillenen pasajlarla lirik ve hafif melankolik bir atmosfer oluşturmaktadır. Schumann'ın geleneksel armoni kullanımının ötesine geçen yapısal tercihleri, bestecinin müzikal vizyonundaki özgünlüğü vurgulamaktadır (Knowlton, 2016, s. 12–13). Bu armonik ve yapısal özellikler, eserin Romantik Dönem estetiği içerisinde değerlendirilmesine olanak sağlamaktadır.

Sonuç olarak Op.94 Üç Romans, Romantik Dönem'in özgünlük arayışını ve duygusal ifadenin önceliğini yansıtan bir eser olarak değerlendirilmektedir. Eser, Schumann'ın müzikal estetiğini temsil eden önemli çalışmalarından biri olarak kabul edilmektedir.

4.2. Schumann'ın Op.94 Obua ve Piyano İçin Üç Romans'ının Melodi ve Ritmik Unsurları

Robert Schumann, Romantik Dönem'in en önemli figürlerinden biridir ve Op.94 Obua ve Piyano için Üç Romans, dönemin kompozisyon anlayışının dikkat çekici örneklerinden biri olarak değerlendirilmektedir (Oeste, 2019, s. 11). Schumann, bu eseri özellikle Lieder türüne olan ilgisinin yoğunlaştığı bir dönemde bestelemiştir (Heinlein, 2021, s. 12–13).

Op.94 Üç Romans'ın melodi yazımı, eserin obua için özel olarak bestelenmiş olması nedeniyle ayrı bir önem taşımaktadır (Lim, 2018, s. 17). Oboanın tınısal özellikleri, piyanoya kıyasla hızlı ve keskin melodik geçişlere daha sınırlı olanak tanıdığından, Schumann melodi yazımında farklı bir yaklaşım benimsemiştir (Knowlton, 2016, s. 28). Bu durum, eserde obua ile piyano arasındaki ilişkiyi ve melodi odaklı yapıyı belirginleştirmektedir. Schumann, obuanın kendine özgü ifade kapasitesinden yararlanarak daha geniş soluklu ve nefesli melodik çizgiler oluşturmuştur. Böylece her iki enstrümanın karakteristik özellikleri dengeli biçimde ön plana çıkarılmıştır.

Schumann'ın Op.94 Üç Romans'ı aynı zamanda incelikli ritmik unsurlar içermektedir (Knowlton, 2016, s. 34–35). Müziğin akıcılığını ve sürekliliğini artırmak amacıyla ölçülerin güçlü zamanları arasında legato bağlar ve çeşitli aralık ilişkileri kullanılmıştır. Bu teknikler, müziğin kesintisiz ve akıcı bir karakter kazanmasına katkıda bulunmaktadır. Özellikle üçüncü romans bölümünde, önceki bölümlerdeki melodik yapıdan farklı olarak obua ile piyano arasında iki ayrı vals ritmi temelinde gelişen bir diyalog gözlemlenmektedir (Oeste, 2019, s. 14). Bu ritmik farklılık, eserin zengin ve çeşitli yapısal özelliklerini ortaya koymaktadır. Vals ritimleri esere hafiflik ve zarafet kazandırırken, iki enstrümanın karşılıklı etkileşimini güçlendirmektedir.

Ayrıca eserin melodik ve armonik dilinde gözlemlenen klasik etkiler, Gade'in eserlerinde de rastlanan teknik yaklaşımlarla benzerlik göstermektedir (Daverio, 1998, s. 257–259). Schumann, geçmiş dönemlerin müzikal tekniklerinden yararlanarak kendi çağının duygusal ve estetik anlayışını ifade etmektedir.

4.3. Birinci Bölüm (Nicht Schnell)

Robert Schumann'ın Op.94 Obua ve Piyano için Üç Romans eseri La minör tonunda başlar. İlk bölüm "Nicht schnell" (hızlı değil) olarak adlandırılmış olup, obua ile piyano arasında karşılıklı olarak ilerleyen bir çağrı-cevap yapısı içerisinde gelişir (Zalkind, 2021, s. 3). Piyanonun tek başına çaldığı bir ölçülük giriş ile başlar ve temel akor seslendirilir. Ardından 1–32. ölçüler arasında, bölüm boyunca hem melodik hem de tematik açıdan karşımıza çıkacak ve sürekli olarak geliştirilecek olan A cümlesi başlamaktadır.

Eserin ilk on ölçüsünde, romansın temelini oluşturan müzikal fikir tanıtılmaktadır. Bu bölüm, müziğin başlangıç karakterini ve yapısal çerçevesini belirleyen giriş niteliğindedir ve notasyonda yer alan çift çizgiye kadar olan kısmı kapsamaktadır.

Resim 1. Obua ve Piyano için üç Romans "Birinci Romans" A Teması (Schumann, 1851)

İkinci bir tema sunulmadan, 11–32. ölçüler arasında gelişme niteliği taşıyan bir bölüm doğrudan başlamaktadır. Bu kısımda müzikal motif, çeşitli varyasyon teknikleri aracılığıyla dönüştürülmekte ve başlangıçta tanıtılan formundan farklılaşarak yeni ifade olanakları kazanmaktadır. Motifin geçirdiği bu dönüşüm, eserin ilerleyişine ve yapısal gelişimine katkı sağlamaktadır.

Resim 2. Obua ve Piyano için üç Romans "Birinci Romans" Ara Geçiş bölümü (Schumann, 1851)

A bölümüne kıyasla daha uzun cümle yapılarına sahip olan ve 33–54. ölçüler arasında yer alan B bölümü, Do majör tonunda başlamaktadır. İlk cümle 39. ölçüde yarım kadansla sonlanmakta; bu sonlanmanın hemen ardından yeni bir cümle başlamaktadır. Bu yapı, melodik süreklilik hissini güçlendirmekte ve ezgisel akışın kesintisiz biçimde devam ettiği izlenimini oluşturmaktadır.

Resim 3. Obua ve Piyano için üç Romans “Birinci Romans” B bölümü (Schumann, 1851)

Kısa bir *scherzando* geçişi, eserin yeniden A temasının özetlendiği bölüme (56. ölçü) doğru yumuşak bir geçiş sağlamaktadır.

Resim 4. Obua ve Piyano için üç Romans “Birinci Romans” Tekrar A bölümü Kaynak: Schumann,1851.

Bu bölümde, önceki giriş kısmının kısmen değiştirilmiş bir versiyonu tekrar edilmekte ve bölümün sonunda piyano partisinde bulunan iki pedal notası kullanılmaktadır. Pedal notaları, genellikle bas seslerde uzun süreli olarak tutulan notalardır. Bu kullanım, müziğe istikrar ve vurgu kazandırma işlevi taşımaktadır. İlk olarak, La minör tonalitesini pekiştirerek eserin armonik temelini sağlamlaştırmaktadır. İkinci olarak ise, üst seslerdeki hareketlilik ile bas partisindeki sabitlik arasında bir gerilim oluşturarak müzikal yoğunluğu artırmaktadır. Bu gerilim, çözülme beklentisini güçlendirmekte ve yapısal ilerlemeye katkı sağlamaktadır.



Resim 5. Obua ve Piyano için üç Romans “Birinci Romans” (Schumann, 1851)

67. ölçüden itibaren piyanonun sol elinde, bas partisinde uzun süre boyunca sürdürülen **La sesi**, üst seslerde meydana gelen armonik değişimlere rağmen sabit kalmaktadır. Üst seslerde akorlar ve melodik hareketlilik devam ederken, bas partisindeki bu durağanlık güçlü bir tonal merkez algısı oluşturmaktadır.



Resim 6. Obua ve Piyano için üç Romans “Birinci Romans” (Schumann, 1851)

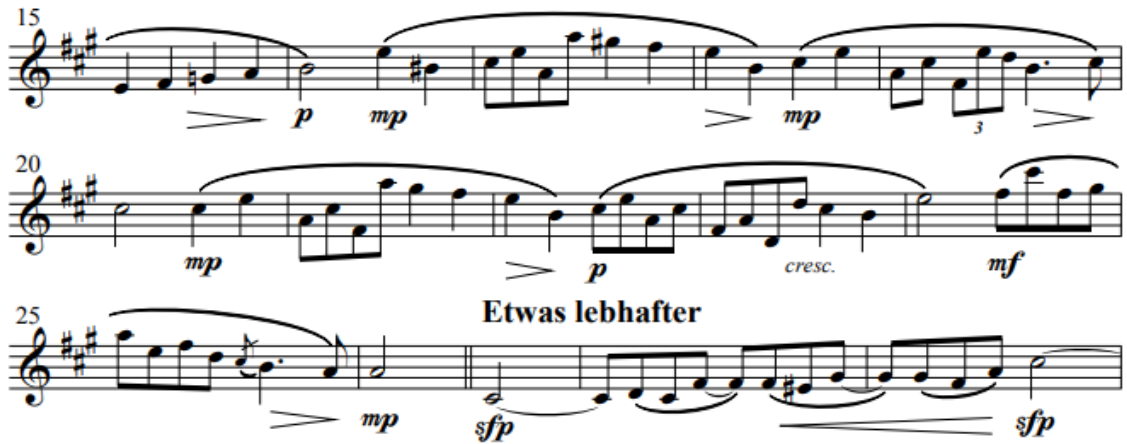
80. ölçüden itibaren **La sesi** farklı bir oktav konumunda yeniden uzun süreli olarak sürdürülmektedir. Bu ikinci pedal noktası, dramatik etkiyi artırmakta ve eserin doruk noktasına yaklaşırken kapanış hissini desteklemektedir. Böylece pedal noktası kullanımı, yalnızca armonik bir unsur olarak değil, aynı zamanda eserin dramatik yapısını şekillendiren önemli bir ifade aracı olarak işlev görmektedir.

4.4. İkinci Romans (Einfach innig)

İkinci Romans, tipik bir şarkı formunda bestelenmiş olup açık ve dengeli bir yapıya sahiptir. Üç bölümlü bir şarkı formu (A–B–A) çerçevesinde ilerlemekte ve kısa bir koda ile sona ermektedir. Einfach innig ifadesi, “sade ve içten” anlamına gelmekte olup eserin karakterini yansıtmaktadır (Lim, 2018, s. 18).

İkinci romans, neredeyse yalnızca dörtlük değerler üzerine kurulmuş olup, bu yönüyle yalın ve sakin bir yapı sergilemektedir. Bu düzenin iki istisnası bulunmaktadır: B bölümünde ve kodada yer alan dizeler. Her iki kısım da altı ölçüden oluşmaktadır (Lim, 2018, s. 17).

İkinci romansın açılışı **La** majör tonunda gerçekleşmektedir. 1–26. ölçüler arasında A teması, a–b–a formunda bir yapıya sahiptir. Her bölüm sekiz ölçüden oluşmakta ve daha ayrıntılı incelendiğinde her dört ölçülük birim, yapısal açıdan temel bir yapı taşı niteliği taşımaktadır. Bu düzenleme, parçanın içsel ilerleyişini ve yapısal bütünlüğünü desteklemektedir.

Einfach, innig ♩ = 104Robert SCHUMANN
éd. Jacques Laroque**Resim 7.** Obua ve Piyano için üç Romans İkinci Romans A Teması içindeki küçük a (Schumann, 1851)**Resim 8.** Obua ve Piyano için üç Romans İkinci Romans A Teması içindeki küçük b (Schumann, 1851)**Resim 9.** Obua ve Piyano için üç Romans İkinci Romans A Teması içindeki tekrar gelen küçük a (Schumann, 1851)

26–42. ölçüler arasındaki B teması, kromatik armoniler ve atipik ritmik yapıların oluşturduğu bir gerilim ve uyumsuzluk etkisiyle başlamaktadır. Bu hareketli ve yoğun atmosfer, kısa süre içerisinde çözülerek Schumann'ın açılış melodisi olan A temasına dönüşü hazırlamaktadır. Bu yapı sayesinde parçada belirgin bir dinamik kontrast oluşturulmakta ve dinleyicide ilgi uyandıran bir ifade alanı yaratılmaktadır (Zalkind, 2021, s. 3). B bölümü iki cümle yapısı çerçevesinde düzenlenmiştir. Ancak Robert Schumann, her cümlenin başlangıcında Fa diyez minör tonalitesinde V-i (dominant-tonik geçişi) armonik vurgular kullanarak yükselme eğilimli ve bağlantılı bir melodik yapı izlenimi oluşturmaktadır.

Etwas lebhafter

im Tempo

Resim 10. Obua ve Piyano için üç Romans İkinci Romans B teması (Schumann, 1851)

42-69 ölçüler arasında tekrar la majöre geçilerek A temasına dönülür.

Resim 11. Obua ve Piyano için üç Romans İkinci Romans Tekrar A teması (Schumann, 1851)

Son olarak 69. Ölçüde başlayan Coda bölümüyle parça sona erer.



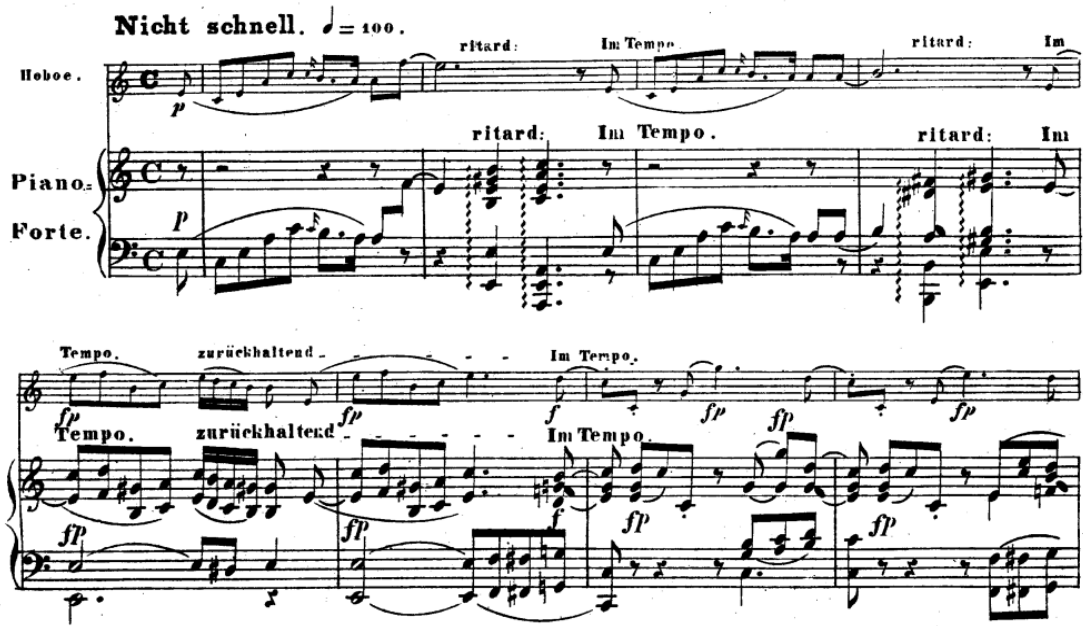
Resim 12. Obua ve Piyano için üç Romans İkinci Romans Coda teması (Schumann, 1851)

4.5. Üçüncü Romans (Nicht schnell)

Üçüncü romans, La minör tonunda başlayarak Do majöre, ardından Mi majöre geçiş yapmakta ve başlangıçtaki A bölümünü tekrar ederek La minör tonunda sonlanmaktadır (Lim, 2018, s. 17). *Nicht schnell* (hızlı değil) ifadesiyle tanımlanan bu romans, obua ile piyano partileri arasında zarif ve dengeli bir uyum içerisinde ilerlemektedir (Zalkind, 2021).

Son romans, klasik rondo formuna benzer biçimde, tekrar eden bir ana tema etrafında şekillenen bir yapı sergilemektedir. Eser, kontrast oluşturan bir orta bölüm ve bu bölümü çevreleyen iki benzer ana bölümden oluşmaktadır. Son bölüm, romansın dışında tüm esere göndermede bulunan bir koda içermektedir. Schumann, geçmişe dönüş etkisi yaratan döngüsel bir yapı kurarak tematik bütünlüğü ustalıkla sağlamaktadır.

Eserin form şeması şu şekilde özetlenebilir: 1–25. ölçüler arasında A bölümü; 25–44. ölçüler arasında B bölümü; 44–68. ölçüler arasında yeniden A; 68–76. ölçüler arasında ise koda yer almaktadır. Büyük A bölümü kendi içerisinde a–b–a–c formunda alt bölümlere ayrılmaktadır. A bölümünde obua ve piyano, armonik yapı içerisinde birlikte ana temayı seslendirmektedir.



Resim 13. Obua ve Piyano için üç Romans Üçüncü Romans A Teması içindeki küçük a (Schumann, 1851)

Tempo. zurückhaltend. Im Tempo. fp f

Tempo. zurückhaltend. Im Tempo. fp fp

cres p

cres p rit.: Im

19:7.

Resim 14. Obua ve Pişano için üç Romans Üçüncü Romans A Teması içindeki küçük b (Schumann, 1851)

riten: Im

cres p rit: Im

19:7.

Tempo. rit. Im Tempo. zurückhaltend. Im

Tempo. rit. Im Tempo. zurückhaltend. Im

Tempo. zurückhaltend. Im

11.

Resim 15. Obua ve Pişano için üç Romans Üçüncü Romans A Teması içindeki tekrar gelen küçük a (Schumann, 1851)



Resim 16. Obua ve Piyano için üç Romans Üçüncü Romans A Teması içindeki küçük c Kaynak: Schumann,1851

Piyano ve obua, B temasının başlamasıyla birlikte etkileşimli bir diyalog oluşturmaktadır. Bu bölümde piyano, melodik çizgiyi üstlenmektedir (Knowlton, 2016, s. 8). Bu yapı, şarkının iç dünyasında doğadaki değişen unsurlar ile insanın duygusal dalgalanmaları arasında bir benzetme kurulmasına olanak sağlamaktadır. Müzikal açıdan Orta Kısım, A bölümünde kullanılan temalardan farklı bir melodi ve armonik yapı içermektedir. Bu bölümde tonalite değişimi ve müziğin duygusal ifadesi, A bölümünden belirgin biçimde ayrılan bir atmosfer oluşturmaktadır. Schumann, bu karşıtlık aracılığıyla dinleyiciyi A bölümünde tanıtılan tematik malzemeden uzaklaştırarak farklı bir duygusal alana yönlendirmektedir.



Resim 17. Obua ve Piyano için üç Romans Üçüncü Romans B Teması (Schumann, 1851)

B bölümünden sonra gelen tekrar A bölümü önceki A bölümü ile büyük ölçüde benzerdir.

41 *fp* *fp* *p* *ritard.* **im**

46 **Tempo** *ritard.* **im Tempo** *zurückhaltend...* *fp* *fp* **im**

50 **Tempo** *fp* *fp* *fp* *fp* *fp* *f* *dim. poco a poco* **im**

55 *p* *ritard.* **im**

60 **Tempo** *ritard.* **im Tempo** *zurückhaltend...* *fp* *fp* **im**

64 *fp* *fp* *fp* *f* *zurückhaltend...*

Resim 18. Üçüncü Romans'ın koda bölümü (Schumann, 1851)

Koda bölümü eserin son kısmını oluşturmakta ve La majör tonunda sonlanmaktadır. Schumann'ın müziğinde tonalite seçimi önemli bir estetik unsur olarak değerlendirilmektedir. La majör tonalitesi, dönemin müzikal anlayışı içerisinde sıklıkla "sona eriş" ya da tamamlanma hissi ile ilişkilendirilen bir tonal merkez olarak kabul edilmektedir.

im Tempo *mp* *p* *pp*

72

Resim 19. Obua ve Piyano için üç Romans Üçüncü Romans Koda (Schumann, 1851)

5. SONUÇ

Bu çalışma, Robert Schumann'ın Obua ve Piyano için Üç Romans, Op.94 adlı eserinin analitik bir incelemesini sunarak eserin Romantik Dönem'in estetik ve müzikal özelliklerini yansıtmayı biçimini değerlendirmektedir. Romantizm, duygu, hayal gücü, bireysel ifade, sezgi ve doğaya duyulan hayranlık gibi özelliklere odaklanan bir sanatsal ve entelektüel hareket olarak tanımlanmaktadır. Dönemin müziği, bireysel ifadeye vurgu yapması ve Aydınlanma ile Puritan dönemlerine eleştirel bir yaklaşım geliştirmesiyle öne çıkmaktadır.

Obua ve Piyano için Üç Romans, Op.94, Schumann'ın Romantik estetiğini yansıtan önemli eserlerinden biri olarak değerlendirilmektedir. Eserde tempo tercihleri, armonik ilerlemeler ve yapısal düzenlemeler gibi müzikal unsurlar, romantik özelliklerin müziğe nasıl yansıtıldığını göstermektedir. Ayrıca Schumann'ın yaşamındaki zihinsel sağlık sorunları ve kişisel deneyimleri, eserlerine yansımış; bu durum Romantik Dönem'in bireysel ifade anlayışıyla örtüşen bir nitelik taşıdığını göstermesi yönü açıkça görülmektedir.

Çalışma, Romantizm'in müzik alanındaki önemini vurgularken Schumann'ın eserlerinin bu estetik anlayış içindeki yerini de ele almasının yanı sıra dönemin toplumsal ve kültürel dinamiklerine de değinilmektedir. Özellikle Clara Schumann gibi kadın bestecilerin müzik tarihindeki konumuna dikkat çekilmesi, dönemin cinsiyet temelli yapısal eşitsizliklerinin anlaşılması açısından önem taşımaktadır.

Op.94'ün analitik incelemesi, Romantik Dönem müziğindeki yenilikleri ve besteleme sürecinde bireysel ifadenin rolünü ortaya koymaktadır. Bu çalışma, Schumann'ın eserlerine yönelik eleştirel ve analitik araştırmaların sınırlılıklarını dikkate alarak, gelecekte yapılacak çalışmalar için bir temel sunmaktadır. Genel olarak değerlendirildiğinde, bu araştırma alandaki bilgi birikimine katkı sağlamakta ve Romantik Dönem ile müzik besteleme anlayışı arasındaki ilişkinin daha kapsamlı biçimde incelenmesine olanak tanımaktadır.

KAYNAKÇA

- Britannica Editors. (2026, February 5). *Romanticism*. Encyclopedia Britannica. <https://www.britannica.com/art/Romanticism>
- Buck, C. C. (1994). *Robert Schumann and the Stile antico*. Stanford University.
- Burton, A. (1988). Robert Schumann and Clara Wieck: A Creative Partnership. *Music & Letters*, 69(2), 211-228.
- Caines, E. R. (2015, April 15). *Marshall University Music Department presents a junior recital: Eric R. Caines, oboe* [Recital program]. Marshall Digital Scholar. https://mds.marshall.edu/music_perf/706/
- Cox, J. (2011). Empathy, the song and the singer: a legacy of Robert Schumann. *Advances in psychiatric treatment*, 17(6), 447-450. <https://doi.org/10.1192/apt.bp.110.008409>
- Daverio, J. (1997). *Robert Schumann: herald of a new poetic age*. Oxford University Press.
- Dill, H. J., & Schumann, R. (1989). Romantic irony in the works of Robert Schumann. *The Musical Quarterly*, 73(2), 172-195.
- Domschke, K. (2010). Robert Schumann's contribution to the genetics of psychosis. *The British Journal of Psychiatry*, 196(4), 325-325. <https://doi.org/10.1192/bjp.196.4.325>
- Emberley, S. A. (2013). *Robert Schumann's Piano Sonata no. 1 in f-sharp minor, op. 11—style and structure* [Doctoral dissertation, James Madison University]. JMU Libraries. <https://commons.lib.jmu.edu/diss201019/169>
- Finson, J. W. (2007). *Robert Schumann: the book of songs*. Harvard University Press.
- Flock, J. D. (2009). *The nineteenth-century reflection of gender in selected songs from frauenliebe und leben and dichterliebe by Robert Schumann* [Unpublished doctoral dissertation]. Ball State University.
- Fuller-Maitland, J. A. (1884). *Schumann*. S. Low, Marston and Company.
- Geck, M. (2013). *Robert Schumann: The life and work of a romantic composer*. University of Chicago Press.

- Hastings, J. L. (2018). *Exploring the past, present, and future of Romanticism: Analyses with brief biographies of works performed in a senior recital* [Senior honors thesis, University of New Hampshire]. Scholars Repository. <https://scholars.unh.edu/honors/411/>
- Heinlein, K. (2021). *Summary of Dissertation Recitals* [Doctoral dissertation, The University of Michigan]. The University of Michigan Library. <https://doi.org/10.7302/1375>
- Holm-Hadulla, R. M., & Koutsoukou-Argyraki, A. (2018). Bipolar Disorder and/or Creative Bipolarity: Robert Schumann's Exemplary Psychopathology-Combining Symptomatological and Psychosocial Perspectives with Creativity Research. *Psychopathology*, 50(6), 379-388. <https://doi.org/10.1159/000479883>
- Kim, C. H. (2005). *ETA Hoffmann's influence on Robert Schumann's "Kreisleriana", Op. 16*. University of Cincinnati.
- Knowlton, C. L. (2016). *Is there romance after Schumann? An analysis and discussion of Robert Schumann's Three romances for Oboe and Piano, Op. 94, Clara Schumann's Three Romances for Violin and Piano, Op. 22, and other selected romances written for oboe and piano*. The Florida State University.
- Kwak, N.-Y. (2006). *Selected repertoire from the Gillet International Oboe Competition & the International Oboe Competition of Tokyo, 1995–2005* [Doctor of Musical Arts dissertation, University of Maryland, College Park]. <https://api.drum.lib.umd.edu/server/api/core/bitstreams/6dab321b-61c6-4669-b77d-0da453a23457/content>
- Li, W. Y. C. (2009). *Narrative and representation in Robert Schumann's Waldszenen, Op. 82* [Unpublished doctoral dissertation] University of British Columbia.
- Lim, A. (2018). *The Romances for Violin and Piano by Robert and Clara Schumann: A Comparison and Contextualization* [Unpublished doctoral dissertation]. University of Cincinnati.
- Lin, Y. R. (2004). *The impact of the Lied on selected piano works of Franz Schubert, Robert Schumann, and Johannes Brahms*. University of Cincinnati.
- Meyer, I. (2023, July 31). Romanticism art: An overview of the Romantic movement. *Art in Context*. <https://artincontext.org/romanticism-art>
- New World Encyclopedia. (t.y.). *Romanticism*. <https://www.newworldencyclopedia.org/entry/Romanticism>
- Oeste, A. A. (2019). *Three programs of oboe music* [Unpublished doctoral dissertation] University of Michigan.
- Pleasants, H. (2012). *Schumann on music: a selection from the writings*. Dover Publications.
- Sanders, D. (2016). *Experiencing Schumann: A Listener's Companion*. Bloomsbury Publishing USA.
- Schumann, R. (1891). *Music and musicians: essays and criticisms*. William Reeves.
- Schumann, R. (1983). *On music and musicians*. Univ of California Press.
- Sylar, J. (t.y.). *The Romantic Period*. American Literature. <https://jordansylaramericanliterature.weebly.com/the-romantic-period.html>
- Tan, S. L. (1998). *The influence of the nineteenth-century Bach revival movement on the piano works of Felix Mendelssohn-Bartholdy, Robert Schumann, Clara Wieck-Schumann, and Johannes Brahms*. University of Cincinnati.
- White, S. J. (2021). Fighting the Philistines: Robert Schumann and the Davidsbündler. *Musical Offerings*, 12(1), 1-9.
- Zalkind, A. (2021). *Schumann 1849: Schumann Literature Transcribed and Recorded on the Trombone* [Unpublished doctoral dissertation]. University of Colorado