



JOURNAL of SOCIAL and HUMANITIES SCIENCES RESEARCH (JSHSR)

Uluslararası Sosyal ve Beşeri Bilimler Araştırma Dergisi

Received/Makale Geliş 24.07.2021
Published /Yayınlanma 27.09.2021
Article Type/Makale Türü Research Article

Citation/Alıntı: Güleç Korumaz, S.A. (2021). Risk altındaki kültürel miras olarak Ermenek evleri, Kıcıman Evi özelinde değerlendirmeler. *Journal of Social and Humanities Sciences Research*, 8(74), 2343-2352.
<http://dx.doi.org/10.26450/jshsr.2712>



Dr. Öğr. Üyesi S. Armağan GÜLEÇ KORUMAZ

<https://orcid.org/0000-0003-2547-3085>

Konya Teknik Üniversitesi, Mimarlık ve Tasarım Fakültesi, Mimarlık Bölümü, Konya / TÜRKİYE

RİSK ALTINDAKİ KÜLTÜREL MİRAS OLARAK ERMENEK EVLERİ, KICIMAN EVİ ÖZELİNDE DEĞERLENDİRMELER ERMENEK HOUSES AS A CULTURAL HERITAGE AT RISK, EVALUATIONS IN CONTEXT OF KICIMAN HOUSE

Issue/Sayı: 74

Volume/Cilt: 8

jshsr.org

ISSN: 2459-1149

ÖZET

Mimari kültür mirasının sahip olduğu değerlerinin farkına varılarak korunması gerektiği uluslararası düzeyde kabul görmesine ve buna yönelik çalışmalara yoğunluk verilmesine rağmen, dünya genelinde kültürel mirasın çeşitli nedenlerden dolayı risk altında olduğu söylenebilir. Özellikle yangın, deprem ve sel felaketleri ile karşı karşıya olan kültürel miras, koruma bilincinin gelişmesine rağmen hala kaderine terk edilerek zamanın yıpratıcı etkisine maruz kalmaktadır. Bu durumun en az doğal afetler kadar yapı üzerinde yıkıcı etkisi gözlemlenebilmektedir. Son yıllardaki uygulamalara yönelik ekonomik desteklerin artmasına rağmen özgün kültürel mirasları ve kent dokularını bakımsızlık sebebiyle kaybetmeye devam ediyoruz. Bu çerçevede, makale kapsamında, üniversite bilgi birikimi, kalkınma ajanslarının sağladığı mali fonlar ile koruma projeleri yapılan Ermenek Kıcıman Evi özelinde değerlendirmeler yapılarak, kültürel mirasın karşı karşıya olduğu riskler ve bu risklere karşın önlemlerin alınması gerektiğine yönelik değerlendirmeler yapılmıştır. Aynı zamanda kamu birikimlerinin de bu sürece katkı sağlaması gerektiğine yönelik vurgu yapılmıştır.

Anahtar Kelimeler: Kültürel Miras, Risk, Kültürel Miras Yönetimi, Mimari Koruma, Ermenek, Kıcıman Evi.

ABSTRACT

Although it is accepted that cultural heritage should be internationally protected with its values and efforts are focused on this, it can be said that cultural heritage is at risk for various reasons throughout the world. Cultural heritage, which is especially exposed to fire, earthquake, and flood disasters, is still left to its fate despite the development of conservation awareness and its destructive effects on the historical buildings could be observed at least as much as natural disasters. Despite the increase in economic support for conservation practices in recent years, we continue to losing unique cultural heritage and urban texture due to neglect. In this context, within the scope of this article, some evaluations were made in the context of the Ermenek Kıcıman House, where conservation projects were carried out in combination with university knowledge and financial funds provided by development agencies. Moreover, evaluations were made regarding the risks that cultural heritage faces and the need to take precautions against these risks. At the same time, it was emphasized that public resources and experiences should also contribute to this process.

Keywords: Cultural Heritage, Risk, Cultural Heritage Management, Architectural Preservation, Ermenek, Kıcıman Evi.

1. GİRİŞ

Kültürel miras alanında mimari koruma çalışmalarının tamamı yapının ömrünü uzatmaya yönelik müdahaleleri içermektedir. Bu çalışmalar aynı zamanda deprem, sel, yangın gibi afetlere karşı tarihi yapıların dayanımlarının da artırıldığı iç içe geçmiş tedbirleri de kapsamaktadır. Ravankhah ve ark. (2020) kültürel miras ile ilgili risk değerlendirmelerinin en önemli bölümünü strüktürel risklerin oluşturduğunu belirtmektedir. Yazarlar geri kalan doğal afetler ve özellikle de iklim değişikliğine bağlı olarak tabiat olaylarının kültürel miras üzerinde olumsuz etkilerinin gözlemlendiğini belirtmektedir. Bu değerlendirmeler ve son yıllardaki doğa olayları gösteriyor ki kültürel miras gelecekte iklim

değişikliğine bağlı olarak oldukça fazla risk altındadır. Son yıllara kadar üzerinde çok çalışılan deprem gerçeği ve özellikle ahşap yapıların yangın dayanımlarına yönelik çalışmaların yanı sıra günümüzde özellikle sel felaketlerinin yıkıcı etkisine yönelik yerleşim yerlerini ve kültürel mirası nasıl korumamız gerektiğine yönelik uluslararası çalışmalar gerçekleştirilmektedir. Figueiredo (2020) bu konu ile ilgili gerçekleştirdiği çalışmasında çok farklı bilgilerin bir arada değerlendirilmesi ile özellikle sel felaketlerine yönelik risklerin belirlenmesi ve çözümlerine yönelik değerlendirmeler yapmış, konuya dikkat çekmiştir. Özellikle 2021 yılı içerisinde ülkemizde gerçekleşen yoğun sel baskınları ve orman yangınları bu çalışmalarda olumsuz bakış açısının yakın bir gelecekte daha da tehlikeli boyuta ulaşacağını ve kültürel mirası tehdit edeceği söylenebilir.

Türkiye’de afetlere ilişkin yasal çerçevenin ağırlıklı olarak afet sonrası uygulamalara odaklandığı söylenebilir. Bu yaklaşım ise dolaylı olarak kültürel mirasın afette hasar görmesi ve sonrasında müdahale edilmesi demektir ki bu yaklaşım yapıların zarar görme ihtimalini artırmaktadır. Benzer şekilde Türkiye’de genel olarak kültürel mirasa bakış açısı olumlu yönde değişmekte, koruma kaygısının arttığı ve gerek kamu gerekse de sivil inisiyatiflerde önemli bir farkındalık oluştuğu gözlemlenmektedir. Bu konunun beraberinde finansal çözümlerinin de önemli derecede artmasına rağmen halen tarihi binaların geneline yönelik bir risk azaltıcı tedbirlerin tam anlamıyla alınmadığı da gözlemlenmektedir. Bu bağlamda ülkemizin sahip olduğu tüm mimari kültür mirasının karşılaşılabileceği risklere karşın öncelikli olarak tedbirlerin alınması gerektiği söylenebilir. Her ne kadar kültürel miras ile ilgili risk analizleri daha çok doğal felaketlere odaklanmış gibi gözükse de en az bu afetler kadar kültür mirasına zarar veren bilinçsizlik müdahaleler, kötü kullanım ve kaderine terk etmek de tarihi binalarımıza zarar vermektedir. Çeşitli nedenlerle kaderine terk edilen binalar zamanın yıpratıcı etkisi ile karşı karşıya kalmakta, kısa süre içerisinde gözle görülür deformasyonlar oluşmakta ve yapı zamanın ve doğanın yıpratıcı etkisi ile karşı karşıya kalmaktadır. Daha sonraki süreçte ise tarihi yapılar ya çok esassı müdahalelerle yeniden kullanıma açılmakta veya yıkılma tehlikesine karşı yıkılıp tekrar yapılmaya çalışılmaktadır. Bu bakış açısı özellikle yerel yönetimlerin aldığı kararlara da yansımakta, kültürel miras kentsel gelişimin önündeki engel olarak veya yüksek maliyetli bakım gerektiren yapılar olarak görülmektedir. Bu bakış açısı kent planlarına da yansımakta, tarihi binaların komşuluğunda yüksek katlı yapılaşmaların önü açılmakta ve kent özgün kentsel görünümünü tamamen kaybetmektedir. Bu uygulamalar örneğinde yasal ve yönetsel kararlar ile kültürel mirasın risk altında olduğu söylenebilmektedir.

Çalışma konusu olan Karaman ili Ermenek ilçesi kültürel miras yönü ile zengindir. Özgün kent dokusu, topografya ile bütünleşmiş kent yerleşimi hem anıtsal eserleri hem de sivil mimarlık örnekleri ile dikkat çekicidir. Buna rağmen Ermenek geneli gözlemlendiğinde, hızlı dış göçlerin yaşanması, kaderine terk edilmiş binaların varlığı ve riskli kaya düşmeleri sebebiyle kültürel mirasın risk altında olduğu değerlendirilebilir. Doğal risklerin yanında kaderine terk edilmiş ve yeterince ilgi gösterilememiş kültür mirasları gözlemlendiğinde yakın bir gelecekte bu kültürel mirasın kaybedilme olasılığının yüksek olduğu söylenebilir. Bu değerlendirmeleri 2021 yılında Değirmenlik Mahallesinde çıkan yangın sebebiyle özgün kent dokusunun zarar görmesi örneklenebilir. Makale konusu Kıcımın Evi özelinde, kaderine terk edilen Ermenek evlerine dikkat çekmek amaçlanmıştır. Ermenek Evine yönelik Üniversite ve Kalkınma Ajansı ortaklığında hazırlanan koruma projesi özelinde benzer nitelikteki kültür mirası düşük bütçelerle projelendirilip, inşaa faaliyetlerine yönelik desteklerle risk faktörlerinde azalmalar söz konusu olabilecektir.

2. KÜLTÜREL MİRAS VE RİSK YÖNETİMİNE YÖNELİK DEĞERLENDİRMELER

Kültürel miras sahip olduğumuz yapısal çevrenin en önemli parçalarından birisidir ve ekonomik canlanmada etkin bir değere sahiptir. Kültürel miras aynı zamanda sosyal ve kültürel değerlerin güçlenmesinde önemli bir faktördür (Ravankhah, De Wit, Argyriou, Chliaoutakis, Revez, 2019). Birleşmiş milletler 2030 yılına sürdürülebilir ilerleme ile ilgili programında yaşadığımız kentleri daha yaşanabilir ve güvenli şehirler olmasını hedeflerken bunu özellikle kültürel mirasın ve doğal mirasın korunması ile olabileceğini vurgulamaktadır (UN, 2015). Ekonomik gelişim kadar sosyal gelişiminde önemli bir parçasının kültürel miras olduğu gün geçtikçe anlaşılmaktadır (Kışhali, Karakoyunlu, Songur, 2019).

Kültürel miras yanlış/eksik planlama kararları, sürekli değişen yönetmelikler ve hatalı uygulamalar nedeniyle zarara görmekte ya da tamamen yok olma tehlikesiyle karşı karşıya kalmaktadır. Bu kayıp sadece kültürel miras için değil, aynı zamanda ortak geçmişi, kimlik ve hafızada da kayıp anlamına gelmektedir. Kültürel ve sosyal değeri toplumsal açıdan önemli olan kültürel miras yalnızca kentleşme

politikaları ve yanlış uygulamalarla değil aynı zamanda doğal veya insan yapısı afet ve risklerle de mücadele etmektedir.

Kültürel miras alanlarında risk yönetim çalışmaları uluslararası ölçekte birleşmiş milletler öncülüğünde 1970'lerden itibaren politikalar üretilmeye başlamış, etkin çalışmaların ise 1990'lardan itibaren ilerlediği görülmektedir (Zıvrallı ve Cabbar, 2015). Risk yönetiminde sırasıyla zarar azaltma, hazırlık, tahmin ve erken uyarı sayesinde temelde "koruma" amaçlanmaktadır. Kriz yönetim sürecinde ise etki analizi yapıldıktan sonra gerekiyorsa müdahaleye devamında iyileştirme ve yeniden yapma çalışmalarını kapsamaktadır (Şekil 1). (Kadioğlu, 2008).



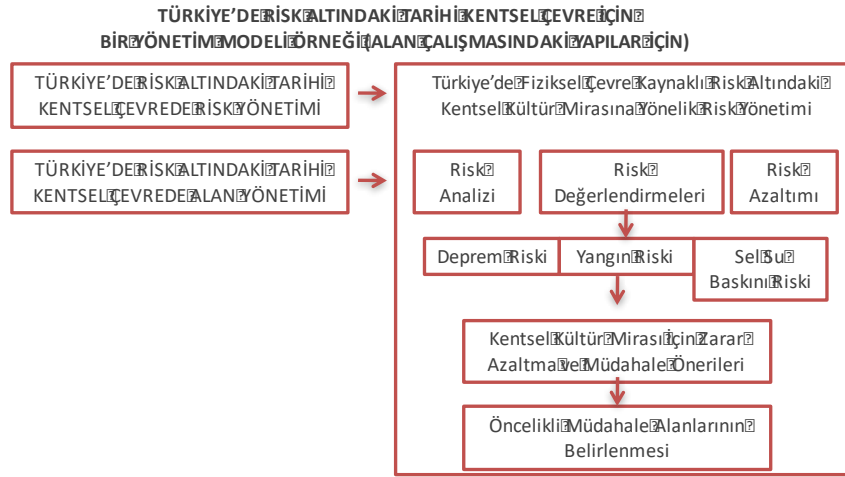
Şekil 1. Modern afet yönetim sistemi (Kadioğlu, 2008).

Dünya Mirası Komitesi (DMK) tarafından 1154 miras alanı bulunmaktadır. Bu kültüre ve doğal miras alanlarının yaklaşık yarısının deprem riski altında bulunduğu bilinmektedir. Buna ilaveten özellikle savaşlar ve çatışmaların olduğu bölgelerde yer alan yaklaşık 52 dünya mirasının risk altında olduğu bilgisi bulunmaktadır (URL 2; Jigyasu, 2003; Jigyasu 2005). Buna rağmen Truscott ve ark. (2005) risk altındaki kültür mirası üzerinde hasar bırakan en yaygın tehlikeleri şu şekilde sıralamışlardır: Afetler, düzenli bakım eksikliği, sosyal ve ekonomik değişimden kaynaklı etkiler, yetersiz koruma, kontrolsüz uygulamalar, turizm, iklim değişikliği. Bu sıralama da göstermiştir ki, afetler kültürel mirasa oldukça zarar verirken, birçok farklı nedenlerden dolayı diğer maddeler de kültürel miras üzerinde olumsuz etkileri vardır.

Bu kapsamda:

- Toplum yapısının keskin değişmesi, göçler kültürel mirasın kaybedilmesinde etkilidir,
- Politik çatışmalar ve savaşlar kültürel mirasın gereksinim duyduğu ilgiyi daha geri planda bırakır,
- Gerekli bütçenin ayrılmaması veya kültürel mirası tüketim nesnesi olarak gören, turistik aktivitelerin objesi olarak gören yaklaşımlar da kültürel miras üzerinde kalıcı hasarlar bırakabilmektedir.
- Yetki karmaşasına bağlı olarak kültürel mirasa zamanında yapılan müdahaleler miras üzerinde olumsuz etkiler bırakmaktadır.
- Kültürel miras fiziksel özellikleri ve çevresel faktörlerle beraber periyodik bakıma gereksinim duyarlar. Bu bakımlar gerçekleşmediğinde deformasyonlar hızlanır.
- Restorasyon hataları, yanlış korkma kararları da kültürel miras üzerinde oldukça olumsuz hasarlar bırakabilmektedir.

Tüm dünyada konu ile ilgili yapılan çalışma ve tedbirlerin paralelinde ülkemizde de kültürel miras özelinde müdahale kararları üretilmiştir. Bu kararlar her ne kadar doğal afetler ağırlıklı olsa dahi, kültürel mirasa yönelik bakış açısının hem kentli hem de karar verici yetkililerin bakış açısını değiştirecek şekilde bilincin artırılmasına yönelik çalışmalar mutlaka yapılmalıdır. Sürece ilgili tüm paydaşların katılımı sağlanmalı, birbirini tetikleyen tüm afetlerin bütüncül olarak değerlendirildiği bir risk yönetimi geliştirilmelidir (Şekil 2) (Tezer ve Türkoğlu, 2008).



Şekil 2. Risk Altındaki Kültür Mirasına Yönelik Müdahale Süreci

3. ERMENEK EVLERİ ve BARINDIRDIĞI RİSKLER

Ermenek Karaman İline bağlı, Toros ağları üzerine yerleşmiş doğa güzellikleri ve mimari özellikleri ile dikkat çeken bir ilçedir. Genel olarak deprem etkisinin en az hissedildiği bölgelerimizden birisidir (Afad 2019). Bu sebepten dolayı ahşap strüktürlü tarihi binalara sahip ilçe genel olarak depremsellik yönü ile pek çok yerleşim yerine kıyasla güvenilir olduğu söylenebilir. Ermenek ilçesinin tarihi kent merkezini tehdit eden risk ise kuzey yöndeki yamaçlardan kaynaklı kaya düşmeleridir. Bu kayalıklar 1859 metre yüksekliğe ulaşmakta ve kireç taşından oluşmaktadır. Bu yamaçtan farklı tarihlerde yerleşime düşen kayalar sonucu evlerin hasar gördüğü bilinmektedir (Taga ve Zorlu, 2017). Bu sebepten dolayı yerleşimin tehdit altında olan bölümleri afet riskli olan alan olarak ilan edilerek yapım faaliyetleri yasaklanmıştır. Bu alanlar ise ilçenin tarihi yerleşim yerlerini oluşturmaktadır. Benzer şekilde geleneksel Ermenek kent merkezi, Ulu Camii ve civarı, çeşmeler, sivil mimarlık örnekleri de bu risk altındadır.



Şekil 3. Ermenek Tarihi Yerleşim Alanı Hava Fotoğrafı (Ermenek Belediyesi)



Şekil 4. Ulu Camii Çevresi Kentsel Doku Yoğunluğu

Ermenek kent yerleşiminin temel belirleyici faktörü topografya olmuştur. Eğime paralel dar yolların üzerine yerleşen geleneksel yerleşim özgün bir konut dokusu oluşturmuştur. Farklı kotlardan girişleri olan, üst kottaki evlerin alt kottaki evlerin üst örtüsünü görecektir şekilde yüksek bir eğime sahip bir konut

yerleşiminden oluşmaktadır. Bu kentsel yerleşim acil durumlarda ulaşımı oldukça zor kılmakta, özellikle yangın anında olay yerine ulaşımı geciktirmektedir (Şekil 3,4,5,6).



Şekil 5. Yıkılmadan Önce Kaderine Terk Edilen Hacı Sofular Evi



Şekil 6. Ulu Camii Civarı Kent Dokusu

Geleneksel Ermenek evlerinin temel yapı malzemesi karakteristik moloz taş, ahşap ve yer yer kullanılan kerpiç malzemedir. Zemin ve zemin seviyesinin altındaki mekanların 60 cm ve yukarısı moloz taş duvarlar yapıldığı, üst katların ise ahşap iskeletli kerpiç dolgu malzeme veya bağdadi duvar ile yapıldığı gözlemlenmektedir. Sıvaları ise saman katkılı (kıtıklı) çamur sıvadır. Bu özelliklerinden dolayı özellikle üst örtü elemanı, ahşap strüktür, sıvalar, ahşap malzemelerin sıklıkla hatta yıllık bakımları gereklilik olarak görülmektedir. Bu bakımlar yapılmadığında ise yapılar kısa süre içerisinde köklü deformasyonlara maruz kalmaktadır. Bu kapsamda Ermenek Evleri değerlendirildiğinde doğal afetler, yangınlar, kaya düşmeleri ile beraber bu mirasın atıl bir şekilde terk edilmesinin önüne geçilmesinin önemi büyük olacaktır (Şekil 7,8,9).



Şekil 7. Değirmenlik Mahallesi Konut



Şekil 8. Ayfer Sönmez Evi



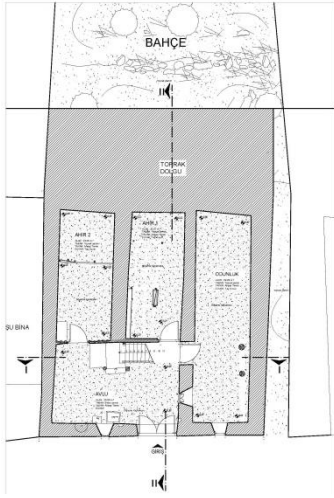
Şekil 9. Cumhuriyet Caddesi

Kültürel miras yönü ile zengin yerleşimlerde sağlıklı bir risk yönetimi gerçekleştirebilmek için, tekil olarak yapıların risk durumlarının değerlendirilmesinden daha çok, farklı risklerin de birbirini tetiklediği düşünüldüğünde alanın tamamına yönelik bir analizin yapılması ve buna bağlı bir tedbirlerin alınması gerektiği söylenebilir (Uzer ve Gülersoy, 2011; Uzer Von Busch, 2010). Bu bağlamda Ermenek üretilecek üst ölçekli planlar ile sahip olunan kültür mirasını ön plana çıkaracak yapılaşma koşullarının belirlenmesi, afet riskli olan alanlarda kontrollü olarak kültür mirasının bakımlarının yapılarak, kontrollü kullanımlarının gerçekleştirilmesinin sağlanması, kent merkezi ve tekil mimarlık örneklerinin kaderine terk edilmesinin önüne geçilmelidir. Bu uygulamaların gerçekleştirilmesi ilgili tüm paydaşların katkıları ile olacağı açıktır.

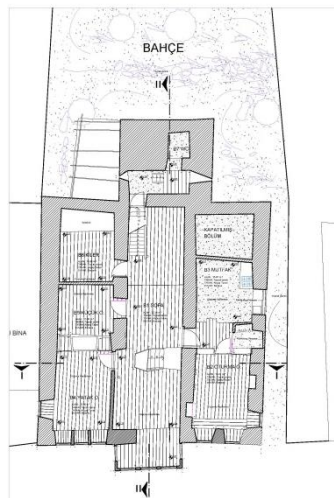
4. KICIMAN EVİ

Ermenek tarihi kent merkezi içerisinde yer alan, Tarihi Gülük Camii civarında bulunan, zemin kat ve 2 normal katlı, orta sofalı ve sofa çevresindeki odalardan oluşan, cephe çıkması ile dikkat çekici, çatısız, yapısal anlamda ayakta olmasına rağmen önemli deformasyonları olan bir Ermenek evidir. Yapı yapılış tarihi itibarıyla kesin bir tarih bilinmese de 19. yüzyıl sonlarında olduğu tahmin edilmektedir. Yapı yüklendiği tarihi anlam, iç mekanda kullanılan ahşap işçilikleri ve cephe karakteri ile dikkat çekici bir yapıdır. Yapı Ermenek kent silüetinde önemli bir yere sahiptir. Yapının en çok dikkat çeken niteliği ön cephesindeki üst üste binmiş iki parçadan oluşan çıkmasıdır. Bu çıkma tipi Ermenek'te nadir görülmektedir. Heybetli ve kentsel açıdan dikkat çekicidir. Bu yapının iç mekanı büyük tasarlanmış ve bu büyük mekanlar ahşap işçilikleri ile süslenmiştir. Kapılar, dolap kapakları, ağız açıklıklar ve pencereler

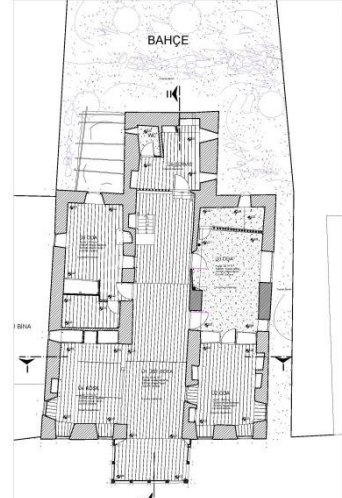
geleneksel Ermenek Konut mimarisinin özgün örneklerini oluşturmaktadır. Yapı genel olarak karniyarık plan tipine sahiptir. Temel sirkülasyon alanı 1. ve 2. katlarda ortada bina oturma alanı boyunca uzanan sofadır. Odalar bu sofanın sağında ve solunda dizilmişlerdir (Şekil 10,11,12).



Şekil.10. Yapı Zemin Kat Planı



Şekil.11. Yapı Birinci Kat Planı



Şekil.12. Yapı Birinci Kat Planı

Yapının zemin katında ana kapıdan girilince bir avlu, girişin sağında samanlık, girişin karşısında ise ahır ile odunluk bulunmaktadır. Girişin hemen karşısındaki merdivenden üst kata çıkılır. Bu fonksiyon dağılımı Ermenek yapım geleneğinin bir parçasıdır ve servis mekanları zemin katta çözümlenir.

Birinci katta ise, merdiven sofa mekanını ortasından kata ulaşır. Sofa mekanının kuzey duvarında tuvalet yer alır. Güneyde ise cumbanın ilk çıkması bulunur. Cumba mekanı zeminde yükseltilerek görüş açısı genişletilmiştir. Sofanın iki tarafında ise odalar yer almaktadır. Bu kat mekanları yapısal deformasyonlar sebebiyle geçici olarak kapatılmış, kullanılmaktadır.

İkinci Katta ise alta sofanın tekrarı yine sofa bulunmaktadır. Bu sofanın doğusunda ve batısında oda mekanları yer alır. Bu katta sofanın doğusunda girişleri ayrı iki oda yer alır. Batısında ise, bir köşk ve iç içe geçen iki odadan oluşur. Köşk sofadan kot farkı ile ayrılmış sofa duvarı açık, manzaraya hakim yazlık bir mekandır.

Yapının özellikle ön cephesi incelendiğinde, ön cephe boyunca zeminin çökmelerinde olduğu gözlemlenmiştir. Bu çökmenin temel nedeni yapının gevşek bir zemin üzerine oturmasıdır. (Şekil 13,14,15). Bu bölümdeki oturma sadece zemin ve ön cephede gerçekleşen deformasyonlar değil, bu bölüme özellikle üst kaç ahşap çıkmalarında önemli deformasyonlar gözlemlenebilmektedir. Bu deformasyonların nitelikli belirlenmesi için ise günümüz modern belgeleme tekniklerinden Lazer tarama tekniği kullanılmıştır (FARO tarama cihazı ve Scene nokta bulutu işleme yazılımı).

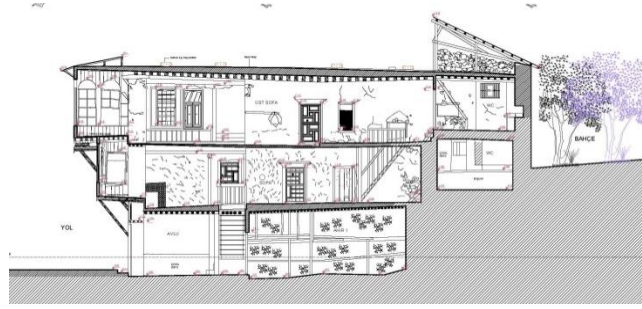
Yapı mevcut durumu değerlendirildiğinde yeterince koruma tedbirlerinin alınmadığını, yapıya periyodik bakımların yapılmadığı, tarihi yapının strüktürüne zarar verecek şekilde dış hava koşullarına açık olduğu tespit edilmiştir. Yapının üst örtü yalıtımı olmamasında dolayı sürekli iç mekan su girmekte, bu ise yapı ağırlığını oldukça fazla artırmaktadır. Ermenek ilçesi Kıcıman Evi bu kapsamda kaderine terk edilmesi, yeterince koruma tedbirlerinin alınmaması sebebiyle risk altındadır.



Şekil 13. Cephe Hattındaki ve Cumbadaki Sapmaları Tespitine Yönelik Lazer Tarama Teknolojisi ile Belgelenmiştir.



Şekil.14. Yapının Ön Cephesi

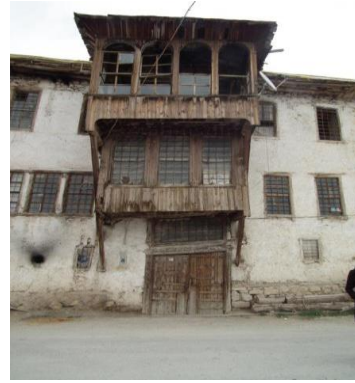


Şekil.15. Yapının Boyuna Kesiti

Yapı düz damlıdır. Damın kuzeyinde halaların üzerinde aralık mekanı bulunmaktadır. Arka bahçede yamaca doğru azda olsa boşluk yer almakta, burada ağaçlar bulunmakta, fazla odunların yığıldığı açık depo şeklinde kullanılmaktadır (Şekil 16,17).



Şekil. 16. Kıcıman Evi Genel Görünüşü



Şekil. 17. Kıcıman Evi Karakteristik Ahşap Çıkması

4.1. Koruma Yaklaşımları ve Fon Yönetimi

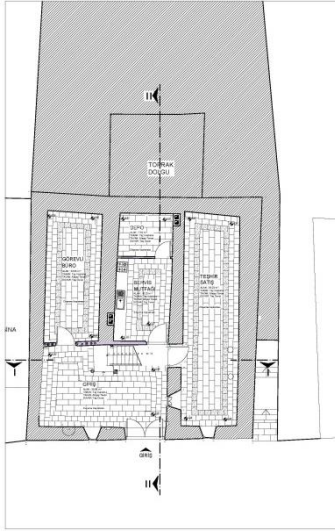
Ermenek Evler uzun yıllar kaderine terk edilmiş, miras, dış göç ve finans sorunları sebebiyle müdahale edilememiştir. Özellikle son yıllarda gerek ilgili bakanlık, gerek emlak vergisinden ayrılan katkı payları ile kültürel miras sınırlı da olsa bir ilgi görmüş, buna bağlı olarak koruma müdahaleleri gerçekleşmiştir. Bu katkılara paralel olarak kentlerimizin sahip olduğu kültürel mirasa sahip çıkmanın önemini farkına varılmış, birçok kentimizde kentsel ölçekte koruma uygulamaları yerel yönetimler ve bakanlıklar tarafından gerçekleştirilmiştir. Çalışma konusu Kıcıman Evi ise bu yardımlardan istifade etmiş, alandan sorumlu kalkınma ajansının desteği, Ermenek Belediyesinin paydaşlığında ve üniversite öğretim elemanlarının tecrübe ve birikimleri ile koruma projeleri gerçekleştirilerek ilgili koruma kuruluna sunularak onaylatılmıştır. Düşük bütçeler ile sahip olduğumuz kültür mirasının gelecek kuşaklara aktarmaya yönelik bu ilk girişimden sonra inşaa uygulamaya yönelik ilgili bakanlık nezdinde girişimlerde bulunulmuş ve süreç devam etmektedir. Bu girişim ve ilgili paydaşların katkıları kaderine terk edilmiş veya müdahale edilemeyen kültür mirasımızın nitelikli onarımlarına yönelik örnek oluşturacak, yeni finans kaynaklarının bulunmasında ilham olacaktır.

4.2. Restorasyon ve Yeniden Kullanıma Yönelik Ana Kararlar

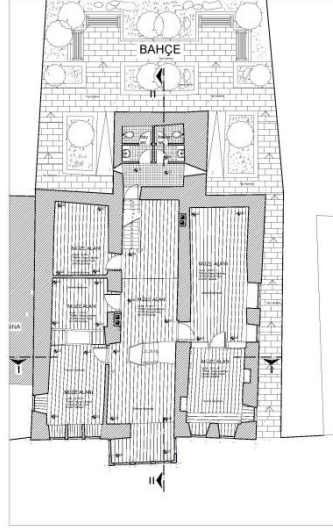
Kıcıman Evi koruma kararları çok boyutlu olarak düşünülmüş, yapını sadece yapısal durumunun iyileştirilmesi değil aynı zamanda sürdürülebilir bir yeniden işlevlendirme çalışmasının önemini farkına varılmıştır. Yapının yeniden kullanımı ile ilgili olarak tüm paydaşlar yerel kültürü yaşatacak, eğitim ve öğretim faaliyetlerinin yapılabileceği, sosyal toplantılarının yapıldığı aynı zamanda kısmi olarak müze fonksiyonunu içinde barındıran Kültür Evi kimliğine dönüştürülmesine karar verilmiştir (Şekil 18-19-20).

Bu kapsamda, öncelikle yapının strüktürel sorunlarının giderilmesi öngörülmüş, yıkılma tehlikesi olan ahşap cumba kontrollü olarak sökülerek yeniden yapılması kararlaştırılmıştır. Benzer şekilde uzun yıllar yağmur sularına maruz kalmış tüm döşeme katmanlarının kontrollü olarak sökülerek çürüyen ve mukavemetini kaybeden strüktürel elemanların yenilenmesi ön görülmüştür. Özellikle üst örtüsünün yalıtımının yapılarak çatı uygulamasının yapılması, zemine oturan döşemelerinde ve çevre duvarlarında

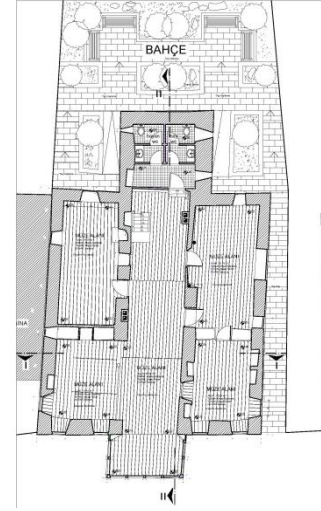
yalıtlarının yapımı, dış duvarlarda hidrolik kireç sıva ile yalıtım özelliklerinin artırılması gerçekleştirilmiştir.



Şekil.18. Yapı Zemin Kat Planı



Şekil.19. Yapı Birinci Kat Planı



Şekil.20. Yapı İkinci Kat Planı



Şekil.21. Yapının Restorasyon Kesiti



Şekil.22. Yapının Ön Cephesi

Yapısal olarak alınan temel kararlar ise: Yapının günümüz konfor koşullarını sağladığı, gerekli tüm izolasyon tedbirlerinin yapıldığı, tarihi kimliğe ve özgünlüğe zarar vermeden yapısal onarımların tamamının yapılması öngörülmüştür.

Yapı ile ilgili müdahale kararlarının tamamı yapının özgün kimliğini kaybettirmeyecek şekilde olmasına özen gösterilmiştir. Bu sebeple özellikle ev içindeki özgün ahşap işçiliklerine en az düzeyde müdahale edilmesine özen gösterilmiş, genel bakımları yapılarak kullanım olanakları araştırılmıştır. Yapının gereksinim duyduğu tesisatları tamamı sıva raspa yapıldıktan sonra sıva altı ve ahşap taşıyıcılı döşeme aralarından çözümlenmiş görsel olarak tarihi kimliği ile örtüşmeyecek uygulamalardan kaçınılmıştır.

Bu genel müdahale kararları ile yapının kaybedilme riski nitelikli, özgün kimliğine zarar vermeyecek şekilde nitelikli tedbirler alınmıştır. Böylelikle risk faktörünün azaltılması sağlanmıştır. Bu uygulama ile kaybedilmeye yüz tutan kültür mirası nitelikli bir fonksiyon ile kentlinin kullanımına sunulacaktır.

5. SONUÇLAR

Dünya genelinde kültürel miras çeşitli nedenlerden dolayı risk altındadır. Bu risklerin başında doğal afetler, savaşlar ve Vandalizm gelmektedir. Fakat kültürel miras örnekleri incelendiğinde uzun yıllar kaderine terk edilmiş, nitelikli müdahalelerin yapılmayan örnekler de önemli derecede özgünlük kayıpları olmakta ve varlıklarının risk altındadır. Bu bağlamda çalışma kapsamında risk altındaki kültür mirasına yönelik genel değerlendirmeler yapılarak, Ermenek Evlerine yönelik Kıcıman Evi özelinde değerlendirmeler yapılmıştır.

Ermenek genel kent yerleşiminin özgün yapısı, mimari karakteri, pragmatik çözümleri incelendiğinde kaybedilmemesi gerekli yapı dokusu olduğu sonucuna ulaşılabilir. Ermenek üretilecek üst ölçekli planlar ile sahip olunan kültür mirasını ön plana çıkaracak yapılaşma koşullarının belirlenmesi nitelikli

kentsel çevrelerin oluşturulması yerleşimin geleceği yönü ile önemlidir. Her ne kadar planlama açısından kentin gereksinim duyduğu arsa üretimi topografyadan dolayı zorlukları barındırsa da doğal ve kültürel değerleri koruyarak özellikle kentin doğu bölümlerine yeni kent yerleşim alanları oluşturularak, kültürel miras üzerindeki baskılar azaltılabilecektir.

Oluşturulacak stratejiler ile afet riskli olan alanlarda kültür mirasının bakımlarının yapılarak, kontrollü kullanımlarının gerçekleştirilmesinin sağlanması tarihi kent merkezinin terk edilmesinin önüne geçilmesi sağlanmalıdır. Mevcutta çalışılan ve devam edilmesi gereken kaya düşmelerine yönelik tedbirlerin devamı sağlanmalı ve uygulamaya geçilmelidir.

Kent merkezi ve tekil mimarlık örneklerinin kaderine terk edilmesinin önüne geçilmelidir.

Mal sahiplerini ve yerel yönetimi kültürel mirasın önemi, sahip olduğu değerlerin farkına varmalarını sağlayacak bilgilendirmeler yapılmalı, özellikle kamu fonları ile ilgili periyodik bilgilendirmeler yapılarak, nitelikli müdahalelere yönelik bilgilendirmeler yapılmalıdır.

Bu uygulamaların gerçekleştirilmesi ilgili tüm paydaşların katkıları ile olacağı açıktır. BU bağlamda kalkınma ajansları, emlak vergisi payları, bakanlık hibe yardımlarına kamu kurumları ve özel müteşebbisler yönlendirilmeli, üniversitelerin birikimlerinden yararlanılmalıdır. Bu kapsamda gerek tekil ölçekte gerekse de kent parçalarının özgün kimliklerini koruyarak gelecek kuşaklara aktarımları sağlanabilir.

Kentli tarafından sahiplenilen, tarihi ve kültürel derinliği olan kentler sahip olduğumuz kültür mirasının aktif olarak kentin bir parçası olması ile mümkün olacaktır.

Bilgilendirme:

Makale konusu sivil mimarlık örneği yapı çalışma yapıldığı dönemde Selçuk Üniversitesi bünyesinde olan ve günümüzde Konya Teknik Üniversitesi ismi altında hizmet veren, Mimarlık Bölümü Öğretim Elemanları (yazar Saadet Armağan GÜLEÇ KORUMAZ, Mustafa KORUMAZ ve Osman Nuri DÜLGERLER tarafından Selçuk Üniversitesi Mevlana Kalkınma Ajansı, Ermenek Belediyesinin ve yapı sahiplerinin paydaşlığında, döner sermaye bünyesinde Rölöve, Restitüsyon ve Restorasyon Uygulama Projeleri Hazırlanmış ve ilgili Kültür Varlıklarını Koruma Kurulu onayına 2011 yılında sunulmuştur.

KAYNAKLAR

- AFAD (2019). Türkiye Deprem Tehlike Haritası (afad.gov.tr) Erişim tarihi:10.07.2021
- FIGUEIREDO, R., ROMÃO, X. & PAUPÉRIO, E. (2020). Flood risk assessment of cultural heritage at large spatial scales: Framework and application to mainland Portugal. *Journal of Cultural Heritage*, 43, 163-174.
- JIGYASU, R. (2003). Developing ICCROM Training Kit on ‘Risk Preparedness for Cultural Heritage’– Scope, Nature and Challenges. In *Proceedings of the International Symposium on Cultural Heritage Disaster Preparedness and Response organized by International Committee of Museums (ICOM), Hyderabad*.
- JIGYASU, R. (2005) Towards developing methodology for integrated risk management of cultural heritage sites and their settings. In: *15th ICOMOS General Assembly and International Symposium: ‘Monuments and sites in their setting - conserving cultural heritage in changing townscapes and landscapes’*, 17 – 21 Oct 2005, Xi’an, China.
- KADIOĞLU, M. (2008). *Afet Yönetimi: Beklenilmeyeni Beklemek ve En Kötüsünü Yönetmek*. İstanbul: T.C. Marmara Belediyeler Birliği Yayını.
- KIŞHALI, E., KARAKOYUNLU, R., SONGUR, M. (2019). Resilience over Cultural Heritage: The Post-Earthquake Challenges of Architectural Conservation in Gölcük. *Resilience*, 3(2), 127-142.
- RAVANKHAH, M., CHLIAOUTAKIS, A., REVEZ, M. J., DE WIT, R., ARGYRIOU, A. V., ANWAR, A. & ŽUVELA-ALOISE, M. (2020). A Multi-Hazard Platform for Cultural Heritage at Risk: The Storm Risk Assessment and Management Tool. In *IOP Conference Series: Materials Science and Engineering*, Vol. 949, No. 1, p. 012111. IOP Publishing.

- RAVANKHAH, M., DE WIT, R., ARGYRIOU, A. V., CHLIAOUTAKIS, A., REVEZ, M. J., BIRKMANN, J. & GIAPITSOGLU, K. (2019). Integrated Assessment OF Natural Hazards, Including Climate Change's Influences, For Cultural Heritage Sites: The Case Of The Historic Centre Of Rethymno In Greece. *International Journal of Disaster Risk Science*, 10(3), 343-361.
- TAGA, H. & ZORLU, K. (2017). Assessment of rockfall hazard on steep slopes: Ermenek (Karaman, Turkey). *Yerbilimleri*, 38(2), 161-178.
- TEZER, A. & TÜRKOĞLU, H. (2008). Zarar azaltma ve şehir planlama. *Afet Zararlarını Azaltmanın Temel İlkeleri*, 59
- TRUSCOTT, M., PETZET, M. & ZIESEMER, J., (2005). Heritage at Risk: ICOMOS World Report 2004/2005 on Monuments and Sites in Danger, K.G. Saur.
- UNITED NATIONS [UN] (2015). Transforming our world: The 2030 agenda for sustainable development. <https://sustainabledevelopment.un.org/content/documents/21252030%20Agenda%20for%20Sustainable%20Development%20web.pdf> Erişim Tarihi: 15.06.2021.
- UZER VON BUSCH, E., (2010). *Kentsel Kültür Mirasına Yönelik Risk Azaltımı için bir Yönetim Modeli Önerisi: İstanbul-Büyükkada Örneği*. İstanbul Teknik Üniversitesi, Fen Bilimleri Enstitüsü, Doktora Tezi.
- UZER, E. & GÜLERSOY, N. Z. (2011). Kentsel kültür mirası için risk analizi, Büyükkada örneği. *İtü Dergisi*, 10(1),15-26
- ZIVRALI, İ. & CABBAR, Ü.N. (2015). “*Kültür Varlıklarında Risk Yönetimi; Gelişimi, Güncel Durum ve Öneriler*”. 5. Tarihi Eserlerin Güçlendirilmesi ve Geleceğe Güvenle Devredilmesi Sempozyumu, Erzurum, 1-3 Ekim 2015.
- URL 1 Türkiye Deprem Tehlike Haritası (afad.gov.tr) Erişim: 22.06.2021
- URL 2: UNESCO World Heritage Centre - List of World Heritage in Danger Erişim tarihi: 20.06.2021