



JOURNAL of SOCIAL and HUMANITIES SCIENCES RESEARCH (JSHSR)

Uluslararası Sosyal ve Beşeri Bilimler Araştırma Dergisi

Received/Makale Geliş 06.08.2021
Published /Yayınlanma 29.10.2021
Article Type/Makale Türü Research Article

Citation/Alıntı: Çalışkan, S. (2021). Resim sanat tarihinde sifiliz (frengi) örnekleri. *Journal of Social and Humanities Sciences Research*, 8(75), 2462-2469.
<http://dx.doi.org/10.26450/jshsr.2721>



Doç. Dr. Serkan ÇALIŞKAN

<https://orcid.org/0000-0002-1309-4574>

Kırklareli Üniversitesi LMYO Tasarım Bölümü, Kırklareli / TÜRKİYE

RESİM SANAT TARİHİNDE SİFİLİZ (FRENGİ) ÖRNEKLERİ

EXAMPLES OF SYPHILIS IN THE HISTORY OF ART

ÖZET

Tarih boyunca salgın hastalıklar meydana gelmiş, toplumların günlük yaşantıları değişmiş, çoklu ölümler meydana gelmiştir. Bazıları kısa süreli bazıları da yıllarca etkisini sürdürmüş hastalıklardır. Sifiliz de birkaç asır etkisini sürdürmüş bir hastalıktır. Sifiliz (Frengi), büyük çoğunlukla cinsel yolla bulaşan fakat bunun yanında, kan transferi, hasar görmüş dokuyla temas veya hamile anneden bebeğe geçmesi gibi nedenlerle de bulaşabilen *Treponema Pallidum* adlı bakterinin neden olduğu bir hastalıktır. Hastalık, mukoza, deri ve iç organlara tutunarak kişinin bedenine zarar verip ölümlü sonuçlanmaktadır. Deri döküntüleri, körlük, yüz iskelet yapısında deformasyon ve sinir sistemine dahil olduğunda Delirium gibi nörobilişsel bozukluk belirtileri göstermektedir. Bu makalede sifiliz hastalığının resim sanatındaki örnekleri incelenmektedir. Görsel sanatlar tarihinde (bilinen) ilk sifiliz örneği Albrecht Dürer'e ait "Syphilitic Man" (Frengili Adam) adlı ahşap baskısı bir tür illüstrasyonu makalede ele alınmaktadır. Yine erken dönem örneklerinden biri ve kaynaklara geçen sifiliz örneklerinden biri de Alman şair, teolog, oyun yazarı Ulrich von Hutten'in portresi makalede incelenmiştir. Diğer örneklerden daha farklı olan Richard Cooper'ın 1912 tarihli "Sifiliz" adlı eseri, hastalığı sembolik bir ifade ile ele alışını makalede incelenmiştir. Edvard Munch'ın *Inheritance* (Miras) adlı eseri sifilizin aile ile ilişkisine dair etkileri makalede incelenmiştir. Yine diğer eserlerden görece daha farklı yerde duran Otto Dix'in çalışmaları bu makalede incelenen eserler arasındadır.

Anahtar Kelimeler: Sifiliz, Sanat, Salgın.

ABSTRACT

Outbreaks took place throughout history, changing the daily lives of societies and causing mass death. Some were short-lived while some impacted for several years. Syphilis is also an illness that continues its impact for some centuries. Syphilis is caused by bacteria known as *Treponema Pallidum* and is transmissible mostly sexually but also through blood transfusion, contact with damaged tissue, and from pregnant mother to baby. The illness clings to mucosa, skin, and inner organs, damaging the body and resulting in death. It causes skin rash, blindness, deformation of the skeletal structure, and neurocognitive disorders such as delirium when impacting the nervous system. In this study, examples of syphilis in art. The first known example of syphilis in the history of visual arts, the woodcut by Albrecht Dürer known as the "Syphilitic Man" is discussed in the article. Another example on the records from early periods, the portrait of German poet, theologian, play writer Ulrich von Hutten is also discussed in the article. Painting by Richard Cooper dated 1912 and named "Syphilis" is also discussed in the article with the symbolic expression is

used to approach the disease as different than other works. Edvard Munch's painting named *Inheritance* is also discussed in the article with the effect of syphilis on relations with the family. Again, works of Otto Dix that are at a different spot compared to other works are among the studies discussed in this article.

Keywords: Syphilis, Art, Epidemic.

Issue/Sayı: 75

Volume/Cilt: 8

jshsr.org

ISSN: 2459-1149

1. RESİM SANAT TARİHİNDE SİFİLİZ (FRENGİ) ÖRNEKLERİ

Sifiliz (Frengi), büyük çoğunlukla cinsel yolla bulaşan fakat bunun yanında, kan transferi, hasar görmüş dokuyla temas veya hamile anneden bebeğe geçmesi gibi nedenlerle de bulaşabilen Treponema Pallidum adlı bakterinin neden olduğu bir hastalıktır. Hastalığın varlığı Rönesans'tan beri varlığı bilinmesine karşın modern bilim insanları hastalığın tam başlangıç tarihi konusunda kesin bir şey söyleyememektedir. **Alfred W. Crosby "The Early History of Syphilis: A Reappraisal" (Sifilizin Erken Tarihi: Yeniden Değerlendirme)** adlı makalesinde Erasmus'un 1500'lü yıllarda bu hastalığı tanımladığından bahsetmektedir. Yazar aynı zamanda Kristof Kolomb'un mürettebatının Amerika kıtasının keşfi sırasında mikrobiyolojiye taşıdığı söylemektedir. Hastalığın adı ise ülkeler tarafından farklı adlandırılmıştır. "Kültürel utançtan sakınmak için ülkeler bu hastalığın isimlendirmesini başka bir ülkenin ismiyle yapmaktadır. İngilizler ve Almanlar bu hastalığa "Fransız hastalığı"; Fransızlar, "Napoliten hastalığı"; Ruslar, "Polonya hastalığı"; Polonyalılar, "Alman hastalığı"; Flemenkler, Hollandalılar, Portekizliler de buna "İspanyol hastalığı" ya da "Kastilya hastalığı"; Japonlar ise "Çin ülseri" ismini verdi. Biz de (Türkçe) Avrupalılara ait anlamında "frengi" ismini kullandık" (Özdeş, 2020:08).

Hastalık, mukoza, deri ve iç organlara tutunarak kişinin bedenine zarar verip ölümle sonuçlanmaktadır. Deri döküntüleri, körlük, yüz iskelet yapısında deformasyon ve sinir sistemine dahil olduğunda Delirium gibi nörobilişsel bozukluk belirtileri göstermektedir. Hastalık 18.yy ve 19.yy'da büyük bir salgın haline gelmiş; korkulan, utanılan çaresiz bir hastalık olarak görülmüştür fakat "1943'de tedavide antibiyotik kullanılmaya" (Özdemir, 01) başlanmasıyla salgın azalmış, bakterinin yüzyıllar önce gösterdiği etkiler zayıflamıştır. Sifiliz günümüzde hala cinsel yolla bulaşan bakteri kaynaklı hastalıklar arasında ilk üç sırada yer almaktadır. Diğer iki hastalıkta Klamidy ve Belsoğukludur (URL 1). Hastalıktan korunmak için bir aşı bulunmamaktadır, korunmada en etkili yol tek eşlilik. Bununla birlikte, ortak enjeksiyon kullanımından uzak durmak ve cinsel ilişki sırasında bariyer kullanmak hastalıktan korunma adına önemlidir. Bariyer kullanımı sadece riski azaltmaktadır ve yüzde yüz koruma sağlamamaktadır, çünkü ilişki sırasındaki diğer seksüel aktivitelerle de bakteri bulaşabilmektedir.

Tarihsel süreçte salgın hastalıklar sanat tarihinde de kendini göstermektedir. Veba salgını edebiyat, sinema ve resim sanatı gibi birçok disiplinde örnekler vermiştir. Sifiliz ise; hem karikatürlerde hem baskı resim örneklerinde ve de resim sanatında etkili bir şekilde gösterilmiştir. Bunun birincil nedeni, "korkutucu" hastalığın fiziksel deformasyonları bariz bir şekilde dışarıdan gözlemlenebiliyor olmasından kaynaklanmaktadır. Diğer nedeni ise hastalığın çok yaygın olması, birçok sanatçının ve bazı düşünürlerin bu hastalıktan mustarip olması, hastalığı dikkat çekici kılmasından kaynaklanmaktadır. Buna örnek olarak; müzik dünyasında "Franz Schubert (1797-1928), Niccolò Paganini (1782-1840), Gaetano Donizetti (1797-1848), Bedřich Smetana (1824-1884) gibi önemli sanatçılar sifilize bağlı komplikasyonlardan hayatını kaybetmesi gösterilebilir" (Baskan, 2012: 03-10). Ölüm sebepleri frengi olmasa da şair Charles Baudelaire ve düşünür Friedrich Nietzsche'nin sifiliden mustarip olduğu bilinmektedir. John Berger Picasso'nun Başarısı ve Başarısızlığı adlı kitabında Picasso'nun da bir dönem zührevi bir hastalıkla savaştığını ve kör olma korkusu yaşadığını dile getirir (Berger, 2003: 52-53). Buradan Picasso'nun da frengi olabileceğini çıkarmak mümkündür çünkü sifilizin insan vücudunda birçok organa tutunduğu ve de en yaygın olarak körlüğe neden olduğu bilinmektedir.

Görsel sanatlar tarihinde (bilinen) ilk sifiliz örneği Albrecht Dürer'e aittir. Dürer'in "Syphilitic Man" (Frengili Adam) adlı ahşap baskısı bir tür illüstrasyondur ve Theodore Ulsenius tıp doktorunun yazısı ile birlikte broşür olarak basılmıştır. Çizim 1490'lı yılların sonlarına ait olmakla birlikte, sifiliden mustarip bir adamı tasvir etmektedir. Hastalığın ileri safhasındaki figürün tüm vücudu sifiliden kaynaklanan tipik yaralarla sarıdır. Bununla birlikte figürün giydiği "kıyafet Landsknechtler olarak adlandırılan, Avrupa'da 15. ve 16. yüzyılda paralı askerlerin giydiği üniformadır" (Eisler, 2009: 48). İrina Savinetskaya "The Politics and Poetics of Marbus Gallicus in the German Land (1495-1520)" adlı çalışmada sifilizin henüz adının koyulmadığı dönemlerdeki etkilerinden bahsederken, Albrecht Dürer'in eseri hakkında şu yorumu yapmaktadır: "Resim Alman kara şövalyesini temsil ediyor. Bu durum paralı askerlerin genellikle hastalığın taşıyıcıları olarak görüldüğü gerçeğiyle destekleniyor" (Savinetskaya, 2016: 75). Figürün başında on iki (12) astrolojik burcu temsil eden şekil bulunmaktadır. "Ahşap baskının üst noktasındaki astrolojik işaretlerin temsilleri, 1484 yılında meydana gelen ve o sırada birçok entelektüelin hastalığın patlak vermesine atfettiği gezegensel olayı ifade etmektedir." (URL 2). Gezegensel olarak nitelendirilen olay 1484 yılında Akrep takım yıldızında gerçekleşen stelyum fenomenidir. Stelyum, dört veya daha fazla gezegenin aynı anda, belli bir süreliğine bir burçta bulunmasıdır. Astrolojiye göre stelyum fenomeni epey büyük, yıkıcı ve dönüştürücü etkiye sahiptir.

Bununla birlikte dikkat çeken diğer unsur ise, astrolojide Akrep burcunun genital bölgeyi temsil etmesidir. Yazarın belirttiği durum da tam olarak burada önem kazanmaktadır, zira hastalığın kaynağı henüz belli değilken, tıp doktorları ve astroloji ilişkisi ile genital bölge işaret edilmiştir.



Resim 1. Albrecht Dürer, 1496, Renkli Ahşap Baskı, 25.7 x 9.7 cm, **Kaynak:** URL3



Resim 2. Young Hans Holbein “Ulrich von Hutten’in Portresi” Kağıt Üzerine Desen, 1523, **Kaynak:** URL4

Kaynaklara geçen sifiliz örneklerinden biri de Alman şair, teolog, oyun yazarı Ulrich von Hutten’in portresidir.

Yazar bazı eserlerinde sifilizden bahsetmektedir, örneğin De Guaiaci Medicina et Morbo Gallico (1518) tarihli eserinde hastalığı (kendi yaşadıkları da denilebilir) ve semptomlarını aktarmıştır. 1968 yılında mezarı açılan von Hutten’in iskelet kalıntılarında paleopatolojik incelemeler yapılmış ve gerçekten de bu hastalığın etkileri bulunmuştur. Young Hans Holbein tarafından 1523 tarihinde üretilmiş olan von Hutten’in portresi, sifiliz semptomlarının gerçekçi bir şekilde göstermesi açısından önemlidir. Betimlenen yüz Alman hümanist, şövalye, teolog Ulrich von Hutten’e (1488-1523) aittir. Ve “tarihin en bilinen ilk frengisi” olarak kabul edilir. Gerçekçi resim, yüz derisindeki tipik ikincil sifilistik yaralarını (çiçek tomurcuklanmalarını) göstermektedir (Giuffra & Ricconi, 2018: 1).



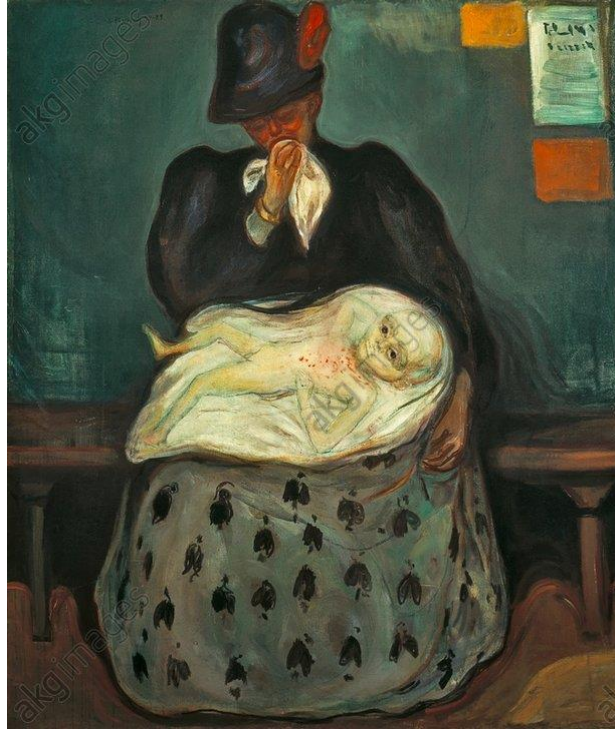
Resim 3. J. Kay, “A Young Man” 44 x 33 cm, Tuval Üzerine Yağlı Boya, 1820, **Kaynak:** URL5

Mr. J. Kay’ın 1820 tarihli *Genç Bir Adam* adlı çalışması doğrudan sifilizin etkisini göstermesi açısından önemli bir örnektir. Bakterinin tutunduğu ağız ve burun bölgesi, neredeyse tamamen aşınmış şekildedir. Burun kırıldak kemiği ve üst dudağın eridiği görülmektedir. Bununla birlikte figürün yüzündeki korku ifadesi, hastalığın yarattığı dehşeti yansıtmaktadır. Diğer yandan, bu gibi resimler birer belge niteliği de taşımaktadır. Fotoğrafın görece az yaygın olduğu bir tarihte, böyle bir resim kuşaklar arası bilgi aktarımına da neden olmaktadır.



Resim 4. Richard Cooper “Syphilis” 52 x 70.5 cm, Karton Üzerine Guaj Boya, 1912, **Kaynak:** URL6

Richard Cooper’ın 1912 tarihli “Sifiliz” adlı çalışması, hastalığa diğer örneklerden daha farklı bir açıdan yaklaşmaktadır. Resimde sembolist bir anlatım vardır. Resimdeki kadının makyajı ve teatral duruşu, diğer yandan elbisesinin tüllerinin altından sifilizi sembolize eden bir figürün korkutucu bir şekilde adama doğru uzanması, kadının hastalığı taşıdığı ve adama geçirdiği fikrini oluşturabilir. İçki masasında başını yaslayan erkek figür uyuyor ya da pişmanlığını yaşayarak içe döndüğü söylenebilir. Bu resimde kadın kötücül erkek ise masum olarak aktarılmıştır. Kadının toplumdaki rolünün edilgenleştiği ve görmezden gelindiği ataerkil toplumların anlatılarında ve yaşan pratiklerinde kadın bir tür öteki ve kötücül sembolüne dönüşmektedir. Tarihin birçok noktasında karşımıza çıkan bazı kadınlar, kötülüğün doğrudan temsili olarak aktarılmaktadır. Örneğin, Hera, Medusa, Pandora, Kirke, Sirenler, Lilith gibi kadınlar “femme fatale” (ölümcül kadın) imgesiyle ilişkilendirilmektedir. Yeliz Kelleci’nin çalışmasına göre femme fatale kadın imgesinin barındırdığı özellikler şöyledir: “Dişiliğini ön plana çıkaran temel uzuvları gözleri, kirpikleri, dudağı, göğüsleri ve kalçasıdır. Cinselliği onun temel silahı olduğu için vücudu da düzgün bakımlıdır. Çekici ve işveli tavırları ile kendisine bağladığı erkeğe karşı son derece hissiz ve ilgisizdir (Kelleci, 2019: 11). Resimdeki figür tam da Kelleci’nin açıkladığı gibi hem fiziksel hem de sembolik özelliklere sahiptir. Bu açıklamalar bağlamında Cooper’ın resmine baktığımızda, cinsiyetçi bir dilin baskın olduğunu da görmek mümkündür.



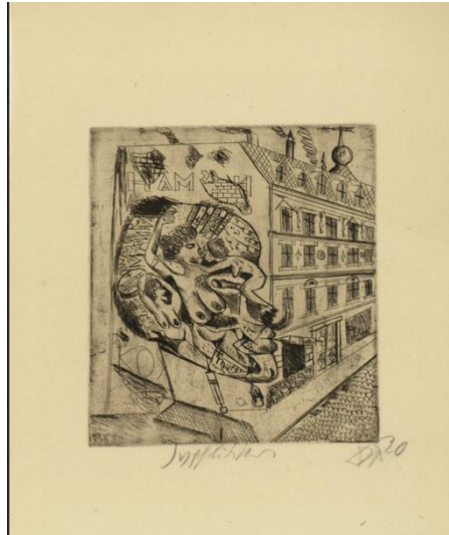
Resim 5. Edvard Munch 141 cm x 120 cm 1899, Tuval Üzerine Yağlı Boya (inheritance: miras) **Kaynak:** URL7

Edvard Munch'ın *Inheritance* (Miras) adlı eseri içeriğinde sifiliz olması adına önemli çalışmalardan biridir. Resmin isminden de anlaşıldığı üzere anneden doğum sırasında sifiliz ile doğmuş bebeğin hikayesi görünmektedir. Frenginin cinsel yolla bulaşması bilgisi keşfedilmesiyle birlikte, frengi hem din hem de toplumsal olarak dışlanma, damgalanma gibi sonuçlar doğuran bir tabu hastalığa dönüşmüştür. Hastanede bebeğini kucağına almış ve muhtemelen hayatta kalmayacak bebeğine bakan anne, tipik Meryem Ana ve İsa tasvirleri gibi kurgulanmıştır. Fakat burada tersten bir anlatım vardır çünkü, mikrobun cinsel yolla geçmesi anneyi zan altına almaktadır. Ya seks işçisidir ya çok eşlidir ya da eşinden mikrobunu almıştır gibi varsayıma dayanan damgalamalara maruz kalmaktadır. Her ne yolla bakteriyi tanışmış olursa olsun, Munch'ın kurgusu masum İsa ve Meryem Ana imgesini tersten okumaya yöneltir izleyiciyi.

Alman ekspresyonist sanatçı Otto Dix, özellikle I. Dünya Savaşı'nda oldukça politik eserler vermiş, savaş karşıtı bir konum almıştır. Resimlerinde de bu etki çok sık karşımıza çıkmaktadır. Otto Dix'in sifilize ilgili en önemli resmi, "Widmung an Oskar Panizza" (Oskar Panizza'nın Cenazesi) adlı eseridir. Akıl hastalığından mustarip psikiyatrist ve şair olan Oskar Panizza, politik duruşu ve söylemleri yüzünden oldukça kötü bir yaşam sürmüştür. Otto Dix de onun politik yaşam öyküsünden esinlendiği için cenaze törenine yönelik bir resim üretmiştir. Bu resimde önde duran üç figür, "düşkünlüğü" belirten, sifiliz, alkolizm ve veba olarak sembolik dille anlatılmıştır. Kendisi ise bu resim için şöyle demektedir: "Geceleri tuhaf bir sokakta, insanlıktan çıkarılmış, frengi, alkol ve vebayı yansıtan cehennemsi bir alay. Bu protestoyu delirmiş bir insanlığa karşı çizdim." (Kambhampaty, 2020: 1). Panizza'nın ölüm sebebi alkolizm ya da frengi veya veba değildir. Fakat kendisi de bu dönemde yayılan sifiliz korkusu ve damgalanmasına karşı duruş sergilemiştir. Sifilizin toplum ve dinler açısından "aşağılık" bir hastalık olarak gösterilmesine karşı gelmiştir.



Resim 6. George Grosz “Widmung an Oskar Panizza” 1916/1917. Tuval Üzerine Yağlı Boya, 100 × 102 cm,
Kaynak: URL8



Resim 7. Otto Dix “Syphilitic” 1920 24.8 x 22.7 cm Gravür **Kaynak:** URL9

Francis Goya'nın “Savaşın Felaketleri” adlı yaklaşık üç yüz gravür baskıdan oluşan serisinin benzerini Otta Dix üretmiştir. 1.Dünya Savaşı'nın yıkıcı etkilerini iki yüze yakın gravür, litografi gibi baskı yöntemlerini kullanarak aktarmıştır. Dix, Panizza'nın Cenazesi'nden sonra sifiliz ile ilgili birkaç gravür yapmıştır. Gravürlerinde sifilizin bedende oluşturduğu tahribatı ile ilgilenmiş, bu görüntüleri yansıtmıştır. Yaralı yüzler, aşınmış, erimiş burun ve ağız gibi görüntüleri, kendi üslubunda aktarmıştır. Figürün zihnini sembolik olarak yansıtan baş bölgesinin içinde çıplak üç, kadın vardır. Resimde Fransızca ve Almanca bazı kelimeler yazılmıştır. “Wassermann” (Kova Burcu), “Sante” (Sağlık), “Thures” (Perşembe), “Eghos” (Ego), “Quecksilber” (Merkür). Bu kelimeler kendi başlarına sifiliz ile ilişkisi bulunmayan kelimelerdir. Daha önce Dürer'in astroloji ile ilgili kurduğu türden bir ilişki mi olduğu bilinmemektedir. Sanatçının sembolik dille yazdığı düşünülmektedir.

2. SONUÇ

Günümüzde yaşanan Covid-19 salgını, birçok kişiyi hastalık ve ölüm konusunda sürüklemeye itmiştir. Fakat bilindiği gibi, uygarlık tarihi boyunca insanlık çeşitli salgın hastalıklarla mücadele etmiştir. Bu hastalıklar bazen bakteriler bazen de virüsler aracılığı ile yayılmış ve çoklu ölümlere sebep olmuştur. Bu çalışmada da asırlardır yaşayan ve hala bulaşıcılık gösteren sifiliz (frengi) mikrobu sanat tarihindeki yansımaları araştırılmıştır. Sifiliz mikrobi, birçok hastalığa göre farklı özellikler

göstermiştir. Bu özelliklerin başında yüksek oranda cinsel ilişki ile bulaşıcı olmasıdır. Diğer önemli özellikleri ise uzun süre tedavisinin olmaması ve hastaların ciddi sorunlar yaşamasıdır. Hastalık, mukoza, deri ve iç organlara tutunarak kişinin bedenine zarar verip ölümle sonuçlanmaktadır. Deri döküntüleri, körlük, yüz iskelet yapısında deformasyon ve sinir sistemine dahil olduğunda Delirium gibi nörobilişsel bozukluk belirtileri göstermektedir. Tüm bunlar ele alındığında, 1980'li yılların başında AIDS hastalarının yaşadığı korkulu döneme benzemektedir. 1943 yılında antibiyotik keşfi ile tedavisi mümkün olan hastalık, Dünya Sağlık Örgütü raporlarına göre hala bakteri aracılığı ile bulaşan (cinsel temasla) hastalıklar arasında ilk üçte yer almaktadır (URL 1).

Bu yayında ele alınan sanatçıların sifilize bakışı çeşitlilik göstermektedir. Sifilizin sanattaki bilinen ilk örneği Albrecht Dürer'e aittir. Çizim 1490'lı yılların sonlarına ait olmakla birlikte, sifilizden mustarip bir adamı tasvir etmektedir. Hastalığın ileri safhasındaki figürün tüm vücudu sifilizden kaynaklanan tipik yaralarla sarıdır. Dürer resminde mistik konulara değinmiş ve astrolojik bilgilerle birlikte bu resmi üretmiştir. Young Hans Holbein tarafından 1523 tarihinde üretilmiş olan von Hutten'in portresi, sifiliz semptomlarının gerçekçi bir şekilde göstermesi açısından önemlidir. Betimlenen yüz Alman hümanist, şövalye, teolog Ulrich von Hutten'e (1488-1523) aittir. Mr. J. Kay'ın 1820 tarihli *Genç Bir Adam* adlı çalışması doğrudan sifilizin etkisini göstermesi açısından önemli bir örnektir. Bakterinin bulunduğu ağız ve burun bölgesi, neredeyse tamamen aşınmış şekildedir. Burun kırıkda kemiği ve üst dudağın eridiği görülmektedir. Bununla birlikte figürün yüzündeki korku ifadesi, hastalığın yarattığı dehşeti yansıtmaktadır. Richard Cooper'ın 1912 tarihli "Sifiliz" adlı çalışması, hastalığa diğer örneklerden daha farklı bir açıdan yaklaşmaktadır. Resimde sembolist bir anlatım vardır. Resimdeki kadının makyajı ve teatral duruşu, diğer yandan elbisesinin tüllerinin altından sifilizi sembolize eden bir figürün korkutucu bir şekilde adama doğru uzanması, kadının hastalığı taşıdığı ve adama geçirdiği fikrini oluşturabilir. Edvard Munch'ın *Inheritance* (Miras) adlı eseri içeriğinde sifiliz olması adına önemli çalışmalardan biridir. Resmin isminden de anlaşıldığı üzere anneden doğum sırasında sifiliz ile doğmuş bebeğin hikayesi görünmektedir. Frenginin cinsel yolla bulaşması bilgisi keşfedilmesiyle birlikte, frengi hem din hem de toplumsal olarak dışlanma, damgalanma gibi sonuçlar doğuran bir tabu hastalığa dönüşmüştür. Munch'ın da bu konuya etkili bir şekilde değindiği görülmektedir. Alman ekspresyonist. Otto Dix'in sifilize ilgili en önemli resmi, "Widmung an Oskar Panizza" Oskar Panizza'nın Cenazesi" adlı eseridir. Akıl hastalığından mustarip psikiyatrist ve şair olan Oskar Panizza, politik duruşu ve söylemleri yüzünden oldukça kötü bir yaşam sürmüştür. Otto Dix de onun politik yaşam öyküsünden esinlendiği için cenaze törenine yönelik bir resim üretmiştir. Dix aynı zamanda bir gravüründe sifilizi konu edinmiş, oluşan tahribatı göstermiştir.

KAYNAKÇA

- BASKAN, S. (2012). Ölümsüz Besteciler ve Öldürücü Mikroplar. *Ankem Dergisi*, (26), 1-10.
- BERGER, J. (2003). *Picasso'nun Başarısı ve Başarısızlığı*. (Çev. Yurdanur Salman, Müge Gürsoy Sökmen). İstanbul: Metis Yayınları.
- CROSBY, A. W. (1969). The Early History of Syphilis: A Reappraisal. *American Anthropologist Dergisi*, (71), 218-227
- EISLER C. (2009). Who is "Syphilitic Man"? *Perspectives in Biology and Medicine John Hopkins University Press*, 52(1, Kış), 48-60.
- GIUFFRA, V. & RICOMMI, G. (2018). First Portrait of a Syphilitic Patient: Ulrich von Hutten. *The American Journal of Medicine*. 5, (2018), 1-10ç
- KAMBHAMPATY, A. P. (2020), "How Art Movements Tried to Make Sense of the World in the Wake of the 1918 Flu Pandemic" <https://time.com/5827561/1918-flu-art/> (Erişim Tarihi: 20.06.2021)
- KELLEÇİ, Y. (2019). *1860-1950 Arası Türk Romanında Ölümcül Kadın (Femme Fatale) İmgesi*. Yayımlanmamış Yüksek Lisans Tezi, Hacettepe Üniversitesi Sosyal Bilimler Enstitüsü Türk Dili ve Edebiyatı Anabilim Dalı Yeni Türk Edebiyatı Bilimi, Ankara
- ÖZDEMİR, A. (2020). "Sifilizde Tanıda Yaşanan Sıkıntılar", <https://www.klimik.org.tr/wp-content/uploads/2019/10/Sifiliz-Tanısında-Yaşanan-Sorunlar.pdf>
- ÖZDİNÇ, A. (2020). Cumhuriyet'in İlk Yıllarında Frengi: 1916-1925 Yılları Arası Salnamelerde Bolu Sancağı Örneği. *Abant Tıp Dergisi*, 9 (1), 8-19.

SAVINETSKAYA, I. (2016). *The Politics and Poetics of Marbus Gallicus in the German Land (1495-1520)*. The Medieval Studies Department, and the Doctoral School of History Central European University, Budapest, Hungary.

İnternet Kaynakları

URL 1 <https://hsgm.saglik.gov.tr/tr/bulasici-hastaliklar/sifiliz/sifiliz-liste/sifiliz-istatistik.html> (Erişim: 25.06.2021)

URL 2 <https://emh30.ace.fordham.edu/2018/12/06/syphilis-and-popular-renaissance-culture/> (Erişim: 25.06.2021)

URL 3 <https://www.alamy.com/stock-photo-durer-syphilitic-1496-nthe-syphilitic-woodcut-1496-by-albrecht-durer-95464226.html> (Erişim: 20.06.2021)

URL 4 <https://amjmed.org/first-portrait-of-a-syphilitic-patient-ulrich-von-hutten/> (Erişim: 20.06.2021)

URL 5 <https://www.ncbi.nlm.nih.gov/pmc/articles/PMC6169602/> (Erişim: 20.06.2021)

URL 6 <https://wellcomecollection.org/works/jduqrhfr> (Erişim: 20.06.2021)

URL 7 <https://www.akg-images.fr/archive/Heredité-2UMDHUVTL41L.html> (Erişim: 20.06.2021)

URL 8 <https://time.com/5827561/1918-flu-art/> (Erişim: 20.06.2021)

URL 9 <https://www.moma.org/collection/works/59608> (Erişim: 20.06.2021)