



# JOURNAL of SOCIAL and HUMANITIES SCIENCES RESEARCH (JSHSR)

Uluslararası Sosyal ve Beşeri Bilimler Araştırma Dergisi

**Received/Makale Geliş** 08.08.2021  
**Published /Yayınlanma** 29.10.2021  
**Article Type/Makale Türü** Research Article

**Citation/Alıntı:** Gökler, F., Bozkuş, O., Parlak, S., Güralev, F. & Baysal, Ö. (2021). Özel yetenekli öğrencilerin, kültürel zeka (CQ), kültürel tutum, demografik değişkenler ile güncel bilgi düzeyleri arasındaki ilişki. *Journal of Social and Humanities Sciences Research*, 8(75), 2539-2555.  
<http://dx.doi.org/10.26450/jshsr.2727>

**Fazilet GÖKLER**  
<https://orcid.org/0000-0002-8242-5971>  
Milli Eğitim Bakanlığı Adana / TÜRKİYE

**Osman BOZKUŞ**  
<https://orcid.org/0000-0001-6254-268X>  
Milli Eğitim Bakanlığı Adana / TÜRKİYE

**Songül PARLAK**  
<https://orcid.org/0000-0001-6744-4448>  
Milli Eğitim Bakanlığı Adana / TÜRKİYE

**Funda GÜRALEV**  
<https://orcid.org/0000-0002-4548-2061>  
Milli Eğitim Bakanlığı Adana / TÜRKİYE

**Özcan BAYSAL**  
<https://orcid.org/0000-0002-7837-7313>  
Milli Eğitim Bakanlığı Adana / TÜRKİYE

Issue/Sayı: 75

Volume/Cilt: 8

jshsr.org

ISSN: 2459-1149

## ÖZEL YETENEKLİ ÖĞRENCİLERİN, KÜLTÜREL ZEKA (CQ), KÜLTÜREL TUTUM, DEMOGRAFİK DEĞİŞKENLER İLE GÜNCEL BİLGİ DÜZEYLERİ ARASINDAKİ İLİŞKİ

### THE RELATIONSHIP BETWEEN CULTURAL INTELLIGENCE (CQ), CULTURAL ATTITUDE, DEMOGRAPHIC VARIABLES, AND CURRENT KNOWLEDGE OF SPECIAL TALENT STUDENTS

#### ÖZET

Bu çalışmada özel yetenekli öğrencilerin güncel bilgi düzeylerinin, kültürel IQ, kültürel tutum ve çeşitli değişkenler (kültürel gezisi sayısı, İngilizce yeterlilik düzeyi, sınıf, yaş, cinsiyet) açısından incelenmesi amaçlanmıştır.

Araştırma betimsel bir çalışmadır. Araştırmanın bağımsız değişkeni yaş, sınıf, cinsiyet, İngilizce yeterlilik düzeyi ve yaptığı kültürel gezi sayısı, bağımlı değişkenleri ise kültürel IQ, kültürel tutum ve güncel bilgi düzeyinden oluşmaktadır.

Araştırma 2020-2021 eğitim öğretim yılında Kasım ayının 1.2.3. haftalarında Adana, Gaziantep, Malatya, Trabzon, İstanbul, İzmir ve Ankara illerinde eğitim gören özel yetenekli öğrenciler ile gerçekleştirilmiştir. Araştırma temsil yeteneğinin güçlenmesi açısından Türkiye'nin yedi bölgesinde yedi şehirde uygulanmıştır. Araştırma 355 kız ve 145 erkek olmak üzere toplam 500 öğrenciden oluşan çalışma grubu ile gerçekleştirilmiştir.

Özel yetenekli öğrencilerin güncel bilgisinin orta derecede olduğu, kültür gezilerine katılmış özel yetenekli öğrencilerin kültürel tutum puanlarının daha yüksek olduğu, özel yetenekli öğrencilerin İngilizce yeterliliğinin iyi olduğu durumlarda, bilgiyi kabul etme, bilgi alma, aktif olarak iletişim kurma ve farklı kültürlerle uyum sağlama yeteneklerinin de iyi olduğunu göstermektedir. Güncel olaylar bilgisine, kültürel programlara, yabancı şarkılara, haritalara ve kültürel değişim deneyimini tecrübe eden özel yetenekli öğrencilerin, farklı kültürel bilgilere daha fazla ulaştıklarında farklı kültürlerle uyum sağlama yeteneklerini geliştirebilecekleri bu çalışmanın sonucu olarak elde edilmiştir.

Özel yetenekli öğrencilere eğitim verilen kurumlarda tüm bu veriler göz önüne alınarak ek eğitim programları hazırlanmalıdır.

Sonuç olarak bu araştırmanın, özel yetenekli öğrencilerin kültürel IQ, kültürel tutum ve güncel bilgi düzeyleri arasındaki ilişkilere yönelik somut bulgular ve önemli kanıtlar ortaya koyduğu söylenebilir. Bu yönüyle çalışmanın özel eğitim alanında önemli bir boşluğu dolduracağı düşünülmektedir.

**Anahtar Kelimeler:** Kültürel IQ, Kültürel Tutum, Güncel Bilgi, Cehalet Endeksi, Özel Yetenekliler, Medya.

#### ABSTRACT

This study, it is aimed to examine the current knowledge levels of gifted students in terms of cultural IQ, cultural attitudes, and various variables (number of cultural trips, English proficiency level, class, age, gender).

The research is a descriptive study. The independent variable of the study consists of age, class, gender, English proficiency level, and the number of cultural trips, while the dependent variables consist of cultural IQ, cultural attitude, and current knowledge level.

The research was carried out with gifted students studying in Adana, Gaziantep, Malatya, Trabzon, Istanbul, Izmir, and Ankara in the 1st, 2nd, and 3rd weeks of November in the 2020-2021 academic year. The research was implemented in seven cities in seven regions of Turkey in order to strengthen the representation ability. The research was carried out with a study group consisting of a total of 500 students, 355 girls, and 145 boys.

In cases where the current knowledge of the gifted students is moderate, the cultural attitude scores of the gifted students who have participated in cultural trips are higher, and the English proficiency of the gifted students is good; It also shows that their ability to accept information, receive information, communicate actively and adapt to different cultures is good. As a result of this study, it has been obtained the gifted who experience current events knowledge, cultural programs, foreign songs, maps, and cultural exchange experience can improve their ability to adapt to different cultures when they reach different cultural information more.

Considering all these data, additional education programs should be prepared in institutions that provide education to gifted students.

As a result, it can be said that this research reveals concrete findings and important evidence for the relationship between gifted students' cultural IQ, cultural attitudes, and current knowledge levels. In this respect, it is thought that the study will fill an important gap in the field of special education.

**Keywords:** Alexithymia, Loneliness, High School Students, Emotion.

## 1. GİRİŞ

İngiltere merkezli pazar araştırma şirketi Ipsos MORI'nin her yıl düzenlediği Cehalet Endeksi'nin sonuçları bu çalışmanın ana motivasyonunu oluşturmaktadır.

Cehalet Endeksi, 38 ülkeden 16-64 yaşları arasındaki 29 bin 133 kişiyle yapılan görüşme sonucunda elde edilmiştir. Araştırmaya katılanlara ülkelerindeki güncel bilgiler sorulmaktadır. Görüşme sonucunda en cahillerin bulunduğu ülke Güney Afrika olurken, onu sırasıyla Brezilya, Filipinler, Peru, Hindistan, Endonezya, Kolombiya ve Meksika izlemiştir. 2016 yılında 9. sırada olan Türkiye 2017'de de cehalet endeksinde 9. sırada yer almıştır (D.C.E.A. Cumhuriyet Gazetesi, 2019).

Cehalet endeksinde 9. sırada yer alan Türkiye'de eğitim gören özel yetenekli öğrencilerin güncel bilgi düzeyi bu çalışmanın ana konusudur.

Araştırmada, özel yetenekli öğrencilerin güncel bilgi düzeyleri, kültürel IQ ve somut olmayan kültürel miras tutumlarının çeşitli değişkenler açısından ilişkisi incelenmiştir.

Kültürel zekâ; bireyin etkileşimde bulunduğu kültürlerin gereklerine göre davranışlarını ayarlayabilme, farklı kültürlerden bireylerle etkili bir şekilde iletişime girebilme ve kültürel farklılıklara uyum sağlayabilme kapasitesi olarak ifade edilmektedir (Şahin ve Gürbüz, 2012). Kültürel farklılık; kültürel öğelerin çeşitliliğine dayanmakta (Başbay ve Kağnıcı, 2011) ve etnik köken, ırk, sosyoekonomik düzey, cinsiyet, engellilik, dil, din/mezhep, cinsel yönelim ve coğrafi bölgeye bağlı olarak birey ya da gruplar arasında görülen çeşitlilikler şeklinde tanımlanmaktadır (Ünlü ve Örtün, 2013). Dolayısıyla, her toplumun bir kültürü olduğu gibi; ortak geçmişlerine, yaşadıkları bölgeye, konuştukları dile, ekonomik uğraş alanlarına ve sosyo-ekonomik statülerine göre aynı toplum içinde yer alan insan toplulukları da farklı kültürler geliştirmektedir (Cırık, 2008). Bu bağlamda kültürel zeka hem diğer toplumlarla hem de toplum içerisindeki farklı kültürler ile etkileşime girme yeteneği açısından insanlar arasında görülen farklılıkları açıklamak üzere ileri sürülen bir zeka alanı olarak nitelendirilebilir (Bostan, Bostan ve Farsak, 2021).

Kültürel zeka bilişsel, stratejik bilişsel, motivasyon ve davranış olmak üzere dört boyutlu bir yapıya sahiptir.

Kültürel zekanın bilişsel boyutu, bilgi işleme yeteneğine yoğunlaşmış olup, bireyin kültürler arası etkileşim sırasında kullandığı kültürel bilginin farkındalığı ve bu bilgiler üzerinde kontrol sahibi olup olmadığı ile ilgilidir. Kültürel zekanın üst biliş boyutu gelişmiş olan bireyler; başkalarının kültürel tercihlerinin farkındadır, farklı kültürlerden bireylerle etkileşime girerken ve etkileşim sonrasında kültürel bilgilerini gözden geçirir, karşılaştıkları yeni kültürlerle uyum sağlamaya çalışırken, bu kültüre ilişkin bilgileri nasıl öğreneceklerini planlama, bu yeni kültüre uyum sağlama konusundaki ilerlemelerini değerlendirme gibi üst düzey düşünme becerilerini kullanırlar (Şahin ve Gürbüz, 2012).

Kültürel zekanın stratejik biliş boyutu, bireyin günlük deneyimler yardımıyla ya da formal eğitim yoluyla diğer kültürler hakkında edindiği bilgileri içerir. Bu bilgiler arasında diğer kültürlerin sosyal yapıları, ekonomik ve yasal sistemleri yer almaktadır. Kültürel zekanın biliş boyutu gelişmiş olan bireyler kültürler arası durumlara ilişkin benzerlik ve farklılıkları anlama konusunda başarılıdırlar (Şahin ve Gürbüz, 2012).

Kültürel zekanın motivasyon boyutu, bireyin farklı kültürlerden insanlarla etkileşime girme ve kültürlerarası durumlar hakkında bir şeyler öğrenme konusundaki istekliliğiyle ilgilidir. Kültürel zekanın motivasyon boyutunda; öz yeterlilik ve içsel motivasyon yer almaktadır. Kültürel zekanın motivasyon boyutu gelişmiş olan bireyler farklı kültürlerle uyum sağlama konusundaki yeteneklerine güvenirliler (Şahin ve Gürbüz, 2012).

Kültürel zekanın davranış boyutu, kişinin farklı kültürel geçmişe sahip bireylerle karşılaştığında uygun sözel ya da sözel olmayan davranışları sergileyebilmesidir. Kültürel zekanın davranış boyutu gelişmiş olan bireyler ses tonu ve konuşma hızı gibi sözel davranışlarıyla jest ve mimik gibi sözel olmayan davranışlarını etkileşimde buldukları kültürlerin gereklerine göre ayarlayabilme konusunda başarılıdırlar (Şahin ve Gürbüz, 2012).

Somut olmayan kültürel miras, insanlığın zengin kültürel çeşitliliğinin temelini oluşturan unsurlardan biridir ve zaman içerisinde bir milletin değerlerinden süzülerek oluşmuştur. Bu mirasın korunması ve buna yönelik ihtiyaç duyulan duyarlılığın oluşturulması her millet ve kültür için oldukça önemlidir (Ulusoy, 2011).

Bir toplumun sahip olduğu kültür, sonraki kuşaklara aktarılamaz ve geleceğe taşınmazsa “kültür” olma özelliğini zaman içerisinde kaybedebilir. Bu nedenle alanyazında kültür varlıklarının korunarak gelecek kuşaklara aktarılmasının önemi vurgulanmaktadır (Şahin, 2011; Kolaç, 2009; Özdoğan, 2007; Artun, 2005). Bu bağlamda eğitim kurumları, kültürel değerlerin üretimi, toplumsal dayanışmanın sürdürülmesi ve bireylerin toplumsallaşmasını sağlamakla birlikte bireylerin kültürel değerlere karşı duyarlı ve olumlu tutuma sahip olarak yetiştirilmesinde büyük görevler üstlenmektedir. Özellikle de eğitim kurumları aracılığıyla öğrenilen kültür bireyin kendini ve içinde yaşadığı toplumu tanımaya yardımcı olmaktadır (Türker, 1994; Bostan, Bostan, Sarpkaya ve Yabancı, 2020a). Toplumların sahip olduğu kültürel unsurlar, onları ayakta tutmaya, birlikte yaşama duygularının gelişmesine ve bu duygunun etkili bir biçimde sürdürülmesine katkı sağlamaktadır (Deveci, 2009). Toplumun milli değerlerini de içeren bu unsurların büyük bir kısmını ise somut olmayan kültürel miras öğeleri oluşturmaktadır. Bu miras öğelerine yönelik ihtiyaç duyulan koruma bilincinin geliştirilmesi ile milli değerlere yönelik olumlu tutuma sahip, onları koruyacak ve sonraki nesillere aktaracak bireyler de yetiştirilmiş olacaktır.

Ayrıca, kültürel miras öğeleri, kültürel farklılıkların devam etmesini, özelde milli değerlerin genelde ise tüm insanlığa ait değerlerin korunması açısından önem arz etmektedir (Akay, 2006). Günümüzde yok olmaya yüz tutmuş öğelerin canlandırılması, genç nesillerin geçmişin izlerini taşıyan kültür öğelerine olan merakının artırılması, şüphesiz milli kimliğin gelişmesine de katkı sağlayacaktır. Bununla birlikte modern teknolojinin neden olduğu bilimsel gelişmelerin insanların dünya görüşlerinden birbiriyle olan ilişkilerine kadar hayatın pek çok alanında değişmelere neden olduğu gerçeği yadsınamaz (Güngör, 2011, s.27; Gürel, 2016). Radyo, TV, sinema ve internet yoluyla insanlar her yerde daha önce hiç olmadığı kadar başka kültürlerin değerleriyle karşılaşmaktadır.

Üstün ve özel yeteneklilik; bireyin, genetik özelliklerle var olan ve çevresel uyarılarla gelişen; fiziksel büyüme ve gelişim, hareket gelişimi, algı-dikkat kontrolü, analiz, sentez, problem çözme gibi bilişsel gelişim, dili anlama ve ifade etme yeteneği, sosyal, duygusal ve estetik gelişim alanlarının birinde ve/veya birkaçında ya da hepsinde çeşitli gözlem ve ölçme araçlarıyla uzman kişiler tarafından gözlenen ve/veya ölçülebilen, yaşlılarından ileri düzeyde olma durumudur (Dönmez, 2009; Bostan, Bostan, Sarpkaya ve Yabancı, 2020b).

Toplumların yükselmesinde ve gelişmesinde, sanat, eğitim, bilim ve teknoloji gibi alanlarda özel yetenekli bireylerin katkısı göz ardı edilemez bir gerçektir (Ciğerci, 2006). Çağdaş eğitim sürecinde bir toplumun gelişmesinde geleceğin en önemli insan kaynağı olan bugünün özel yetenekli çocuklarını keşfedip eğiterek toplumsal gelişime katkıda bulunmalarını sağlamak çağdaş eğitim sisteminin en önemli sorumluluklarından birisi haline gelmiştir (Davaslıgil, 2004).

Yapılan bir araştırmada İlköğretim 4, 5, 6 ve 7. sınıf Sosyal Bilgiler Öğretim Programları'nda somut olmayan kültürel mirasın yerinin belirlenmesi amaçlanmış ve araştırmada programlarda somut olmayan kültürel mirası vurgulayan kazanımlar ve etkinlik örnekleri incelenmiştir. Araştırma sonuçları Sosyal Bilgiler dersi öğretim programında somut olmayan kültürel mirasa ilişkin kazanım ve etkinlik örneklerine yer verildiğini göstermektedir. Bıyıklı (2010) Millî Eğitim Bakanlığı tarafından 1974-2009 yılları arasında basılmış Sosyal Bilgiler ders kitaplarını kültürel miras öğelerinin sunumu bakımından incelediği çalışmasında, kültürel miras öğelerinin, özellikle de tarihi ve arkeolojik yapıların, Sosyal

Bilgiler ders kitaplarının vazgeçilmez unsurları olduğunu belirlemiştir. Bıyıklı'nın (2010) çalışması ve bu araştırmadan elde edilen sonuçlar bağlamında Sosyal Bilgiler dersi öğretim programı ve ders kitaplarının kültürel miras öğelerinin tanıtılmasına hizmet ettiği söylenebilir.

Çalışmada özel ve üstün yetenekli öğrencilerin güncel bilgi düzeyleri; kültürel IQ, kültürel tutum ve çeşitli değişkenler (kültürel gezi sayısı, İngilizce yeterlilik seviyesi, sınıf, yaş, cinsiyet) açısından incelenmiştir. Literatürde Kültürel IQ ve Kültürel tutum ile ilgili yapılmış çalışmalara ulaşılmış ve kaynak olarak kullanılmıştır ama güncel bilgi düzeyini bu değişkenlerin tümü açısından inceleyen bir kaynağa rastlanmamıştır.

Çalışmada kültürel IQ ile güncel bilgi seviyesi arasındaki ilişki incelenmiştir çünkü genel kültür düzeyi yüksek birisinin kültürel zeka seviyesinin yüksek olduğu düşünülmektedir.

Çağımızda farklı kültürlerle etkileşim zorunluluk haline gelmiştir. Globalleşmiş olan dünyamızda başarı elde edebilmek için kültürel zekanın sağlanması, geliştirilmesi ve bunların yanında etkin olarak da kullanılması gerekmektedir (Yeşil, 2009). Kültürel zeka (KZ) insanlara, kültürlerarası etkin bir etkileşim kurabilmeleri açısından yardımcı olmaktadır (Dilek, 2014:43).

Bu durumda kültürel zekası yüksek olan bireylerin yabancı dil yeterliliğinin de yüksek olacağı düşünülmüş ve böylelikle yerli olmayan kaynaklara ulaşma ve bu kaynaklardan etkili bir şekilde yararlanmanın daha kolay olması nedeniyle kültürel IQ' su yüksek, yabancı dil düzeyi yeterli olan bireylerin güncel bilgi seviyelerinin nispeten daha yüksek olacağı hipotezi öne sürülmüştür.

Benzer şekilde başka kültürlerle etkin biçimde etkileşime geçebilmek ve içinde bulunduğu toplumda aktif olabilmek için de bireylerin öncelikli olarak kendi kültür unsurları hakkında bilgili ve duyarlı olması gerektiğinden ve bunun da kültürel gezilere katılarak sağlanacağı düşünüldüğünden dolayı güncel bilgi düzeyine kültürel tutumun ve gidilen kültürel gezilerin de etkisi olacağı varsayılarak kişilerin kültürel tutumları ve son beş yıl içerisinde gittikleri kültürel gezi sayılarının incelenmesi de çalışma kapsamına dahil edilmiştir.

### 1.1. Amaç

Bu çalışmada özel yetenekli öğrencilerin güncel bilgi düzeylerinin, kültürel IQ, kültürel tutum ve çeşitli değişkenler (kültürel gezisi sayısı, İngilizce yeterlilik düzeyi, sınıf, yaş, cinsiyet) açısından incelenmesi amaçlanmıştır.

Ayrıca elde edilen bulguların alandaki eksikliği gidererek, özel yetenekli öğrencilere yönelik özgün eğitim programları, rehberlik etkinlikleri hazırlanmasına ışık tutacağı ve böylece özel yetenekli öğrencilerin eğitimi ve gelişimine katkıda bulunması umulmaktadır. Ülkemizde özel yetenekli öğrencilere yönelik hazırlanmış özgün programların yetersiz olmasından dolayı bu öğrencilere yönelik eğitim ve öğretim hizmetleri geleneksel anlayışla devam etmesi verilen eğitimin etkililiğini tartışmalı hale getirmektedir. Bu araştırmanın özel yetenekli öğrencilere dikkat çekmesi bu öğrencilerin özellikleri ile ilgili veriler sunarak hazırlanacak yeni programlara yardımcı olması araştırmanın gerekçelerindedir.

Araştırmanın belirlenen amaçları doğrultusunda aşağıdaki sorulara (araştırma problemleri) cevap aranmaya çalışılmıştır.

1. Özel yetenekli öğrencilerin kültürel IQ düzeyi, kültürel tutum düzeyi ve güncel bilgi düzeyleri arasında anlamlı bir ilişki var mıdır?
2. Özel yetenekli öğrencilerin kültür gezi sayısı, İngilizce yeterlilik düzeyi, sınıfı, yaşı ve cinsiyeti ile, kültürel IQ'su, kültürel tutumu ve güncel bilgi düzeyi arasında bir ilişki var mıdır?

## 2. YÖNTEM

Bu bölümde, araştırma modeli, çalışma grubu, sınırlılıklar, işlem, veri toplama araçları, verilerin analizi ve çözümünü ilgili bilgiler yer almaktadır.

### 2.1. Araştırmanın Modeli

Araştırma betimsel bir çalışmadır. Araştırmanın bağımsız değişkeni yaş, sınıf, cinsiyet, İngilizce yeterlilik düzeyi ve yaptığı kültürel gezi sayısı, bağımlı değişkenleri ise kültürel IQ, kültürel tutum ve güncel bilgi düzeyinden oluşmaktadır.

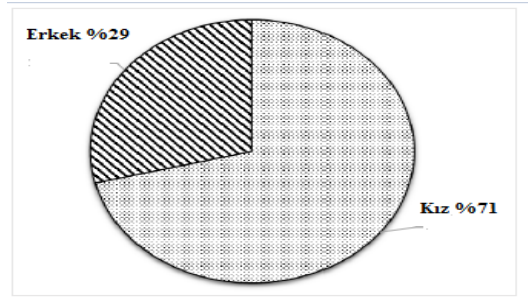
## 2.2. Çalışma Grubu

Araştırma için M.E.B. Özel Eğitim ve Rehberlik Hizmetleri Genel Müdürlüğü'nden gerekli izinler alınmıştır (Ek1).

Araştırma 2020-2021 eğitim öğretim yılında Kasım ayının 1.2.3. haftalarında Adana, Gaziantep, Malatya, Trabzon, İstanbul, İzmir ve Ankara illerinde eğitim gören özel yetenekli öğrenciler ile gerçekleştirilmiştir. Araştırma temsil yeteneğinin güçlenmesi açısından Türkiye'nin yedi bölgesinde yedi şehirde uygulanmıştır. Araştırma (Şekil 1, 2, 3) 355 kız ve 145 erkek olmak üzere toplam 500 öğrenciden oluşan çalışma grubu ile gerçekleştirilmiştir.

### 2.2.1. Cinsiyet

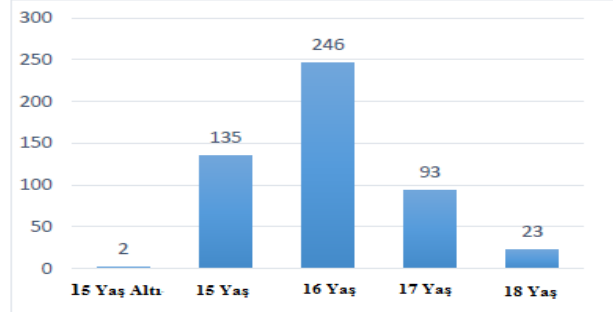
Bu çalışmanın örnekleminde, Şekil 1'de gösterildiği gibi 145 erkek (%29) ve 355 kız (%71) olmak üzere toplam 500 öğrenci vardır.



Şekil.1: Örneklemin Cinsiyet Dağılımı

### 2.2.2. Yaş

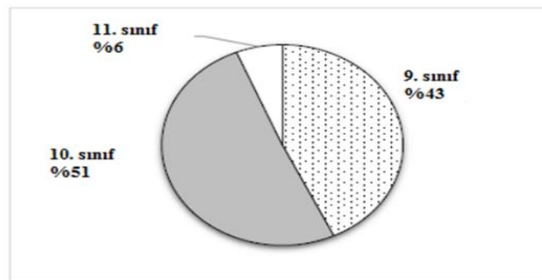
Katılımcıların yaşları 15 ile 18 arasında değişmekte olup yaş ortalaması 16'dır. En fazla 16 yaşında 247 (% 49,1), ardından 15 yaşında 135 (% 26,9) , 17 yaşında 93 (% 18,6), 18 yaşında 23 kişi (% 4,6) vardır. Şekil 2'de gösterildiği gibi 15 yaş altı ise 2 kişidir.



Şekil.2: Örneklemin Yaş Dağılımı

### 2.2.3. Sınıf

Çalışmaya; 9. sınıfa devam eden 215 (%43), 10. sınıfa devam eden 254 (%51) ve 11. sınıfa devam eden 31 (%6) öğrenci olmak üzere toplam 500 üstün ve özel yetenekli öğrenci katılmıştır.



Şekil.3: Örneklemin Sınıf Dağılımı

### 2.3. Kapsam

Araştırma temsil yeteneğinin güçlenmesi açısından Türkiye'nin yedi bölgesinde yedi şehirde uygulanmıştır. Çalışma 2020-2021 Eğitim öğretim yılı Kasım ayının 1.2.3. haftalarında Adana, Gaziantep, Malatya, Trabzon, İstanbul, İzmir ve Ankara illerinde eğitim gören özel yetenekli öğrenciler ile sınırlıdır. Öğrencilerin kültürel IQ düzeyleri, kültürel tutum düzeyleri bulguları "Kültürel IQ ve Somut Olmayan Kültürel Tutum" ölçeklerinin ölçtüğü özellikler ile sınırlıdır.

### 2.4. Veri Toplama Araçları

#### 2.4.1. Bilgi Toplama Formu

Araştırmacı tarafından hazırlanan bilgi toplama formu katılımcılar hakkında bilgiler elde etmek için kullanılmıştır.

Yaş, sınıf, cinsiyet, son beş yıl içerisinde yaptığı kültürel gezi sayısı ve İngilizce yeterliliğini kendi öz değerlendirmesi ile yaptığı 5 soru bulunmaktadır (Ek.2).

#### 2.4.2. Güncel Bilgi Testi

Güncel bilgi düzeyini ölçmek için araştırmacı tarafından geliştirilen 10'u yurt içi 10'u yurt dışı güncel gelişmelerden oluşan 20 soruluk çoktan seçmeli bir test hazırlanmış ve ilgili örnekleme uygulanmıştır. Testin her bir doğru cevabı 5 puan olmak üzere 100 puan üzerinden değerlendirilmiştir (Ek.3).

#### 2.4.3. Kültürel IQ Ölçeği

Kültürel Zekâ Ölçeği (KZÖ) İlhan ve Çetin (2014) tarafından Türkçeye uyarlanması geçerlilik ve güvenilirlik çalışması yapılmıştır. Güvenirlik analizi sonucunda, ölçeğin iç tutarlılık katsayısı .85 ve test-tekrar güvenilirlik katsayısı .81 olarak hesaplanmıştır. Madde analizi sonucunda, alt ölçeklerin düzeltilmiş madde toplam korelasyonlarının .33 ile .64 arasında değiştiği belirlenmiştir. Araştırmadan elde edilen bulgulara dayanarak, KZÖ'nün Türkçe formunun kültürel zekâyı ölçmek amacıyla kullanılabilir geçerli ve güvenilir bir ölçme aracı olduğu söylenebilir (Ek.4).

Bireyin farklı kültürel bir ortamda veya çok kültürlü bir ortamda etkin bir şekilde işlevini yerine getirmesini ve başarılı olmasını sağlayan bilişsel, stratejik bilişsel, motivasyonel ve davranışsal kültürel zekâ bileşenlerini ölçmektedir. Ölçeğin amacı bireyin kültür konusunda algılarını objektif olarak ortaya koymaktır.

Verilen cevaplara 1 ile 7 arasında değişen puanlar verilir. Ters olarak kodlanan madde yoktur. Puanların toplanması ile kültürel zekâ puanı elde edilir. Puan ranjı 20-140'tır. Bilişsel kültürel zekâ 1, 2, 3 ve 4. maddeler; stratejik bilişsel kültürel zekâ 5,6, 7, 8, 9 ve 10. maddeler; motivasyonel kültürel zekâ 11, 12, 13, 14 ve 15. maddeler ve davranışsal kültürel zekâ 16, 17, 18, 19 ve 20. maddeler ile ölçülmektedir. Ölçeğin tümünde alınan toplam puanların yüksekliği, bireyin kültürel zekâ düzeyinin yüksek olduğunu göstermektedir. Benzer puanlama, ölçeğin alt faktörleri için de geçerlidir.

#### 2.4.4. Somut Olmayan Kültürel Miras Tutum Ölçeği

Kültürün en önemli bileşenlerinden biri olan somut olmayan kültürel mirasa yönelik öğrencilerin tutumlarını belirlemek amacıyla somut olmayan kültürel miras tutum ölçeğini (SOKÜMTÖ) Gürel ve Çetin (2019) geliştirmiştir. Geliştirilen bu ölçek dördümlü Likert tipi ölçek olup 5 faktör altında toplanan toplam 23 maddeden oluşmaktadır. Ölçek maddelerine verilebilecek tepkiler ise "Tamamen katılıyorum", "Katılıyorum", "Katılmıyorum" ve "Hiç katılmıyorum" tepki seçeneklerinden oluşmaktadır. Geliştirilen ölçeğin güvenilirliği ilişkin veriler incelendiğinde Cronbach's Alpha katsayılarının sırasıyla; Sosyal Hayat (.71), Geleneksel Sanatlar (.65), Kültürel Bilinç (.63), Sözlü Gelenekler (.74), Doğa ve Evren Üzerine Bilgi ve Uygulamalar (.71) olarak belirlenmiştir. Ölçeğin geneline ait güvenilirlik ise .89 bulunmuştur. Ölçeğin alt boyutlarına ve geneline ait güvenilirlik katsayılarının .60 ve .89 arasında olmasından ötürü ölçeğin oldukça güvenilir bir ölçek olduğu, AFA, DFA ve güvenilirlik çalışmaları sonucunda geliştirilen 23 maddelik SOKÜMTÖ ölçeğinin geçerli ve güvenilir bir ölçek olduğu söylenebilir (Gürel ve Çetin, 2019) (Ek.5).

### 2.5. Ön Uygulama

Çalışmamıza katılmayı kabul eden ve örnekleme çıkmayan 20 özel yetenekli öğrenciye ön uygulama yapılmıştır.

## 2.6. İşlem

Araştırmanın problemlerine yanıt bulmak amacı ile “Güncel Bilgi Testi” “Kültürel IQ” “SOKÜMTÖ” ve “Kişisel Bilgi Formu” ndan oluşan paket araştırmanın gerçekleştirileceği Adana, Gaziantep, Malatya, Trabzon, İstanbul, İzmir ve Ankara illerindeki ilgili öğretmenlere 2020-2021 eğitim öğretim yılında Kasım ayının 1.2.3. haftalarında uygulanmak üzere basılı olarak gönderilmiştir. Özel yetenekli 9, 10, 11. sınıf 567 lise öğrencisine uygulanmıştır. Ancak verilen ölçme araçlarını yanlış ve eksik doldurmalarından dolayı 67 öğrenci araştırma dışında tutulmuştur. Sonuç olarak araştırma 355’i kız ve 145’i erkek olmak üzere toplam 500 öğrenci ile gerçekleştirilmiştir.

## 2.7. Verilerin Analizi

Elde edilen bulgular analizleri için SPSS (Statistical Package for Social Sciences)16.0 programı kullanılmıştır.

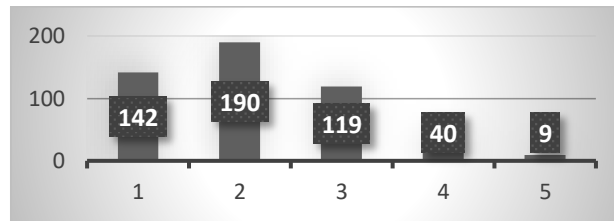
## 3. BULGULAR

### 3.1. Tanımlayıcı İstatistikler

Bu bölümde katılımcıların son beş yıl içindeki seyahat sayısı, İngilizce becerisi öz değerlendirmesi ve güncel bilgi testi puanlarının tanımlayıcı bir analizi yer almaktadır.

#### 3.1.1. Son Beş Yıl İçerisinde Yaptığı Kültür Gezisi Sayısı (Yurt İçi – Yurt Dışı)

Çalışmaya katılan 500 öğrenciden son beş yıl içinde yurt içi veya yurt dışı kültür gezisine 142 (%28,5) öğrenci hiç gitmemiş, 190 (%37,9) öğrenci 1-2 defa, 119 (%23,9) öğrenci 3-5 defa, 40 (%8) öğrenci 6-10 defa ve 9 (%1,8) öğrenci ise 10’dan fazla kez gitmiştir.



Şekil.4: Son Beş Yıl İçerisinde Yaptığı Kültür Gezisi Sayısı (Yurt İçi – Yurt Dışı)

#### 3.1.2. İngilizce Becerisi Öz Değerlendirmesi

Özel yetenekli öğrencilerin İngilizce bilgilerini puanlamaları istenmiştir (1: çok kötü ~ 5: çok iyi).

İngilizce ortalama puanı 2.99 ve standart sapma 0.72dir.

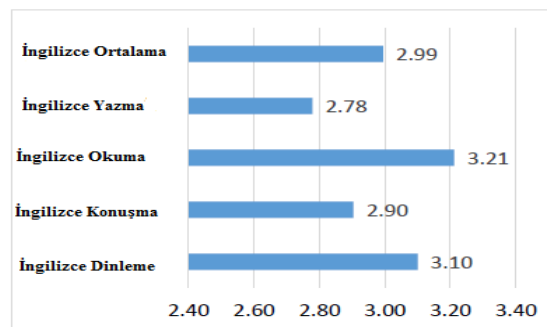
İngilizce yazma puanı ortalaması 2.78 ve standart sapma 0.89 dur.

İngilizce okuma puanı ortalaması 3.21 ve standart sapma 0.83dür.

İngilizce dinleme ortalama puanı 3.10 ve standart sapma 0.91 dir.

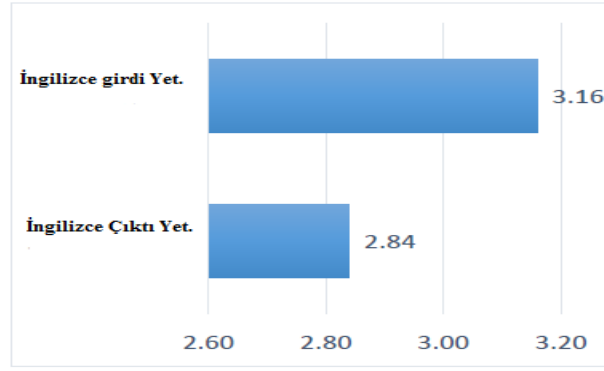
İngilizce konuşma ortalama puanı 2.90 ve standart sapma 0.88 dir.

Öğrenciler en düşük yazma yeteneğine en yüksek okuma yeteneğine sahiptir (Şekil.5).



Şekil 5: özel Yetenekli Öğrencilerin İngilizce Yazma, Okuma, Konuşma ve Dinleme Puanlarının Ortalaması

İngilizce yeteneği iki gruba ayrılırsa: dinleme ve okuma bir girdidir, konuşma ve yazma bir çıktıdır. Özel yetenekli öğrencilerin öz değerlendirme yeteneği Şekil 6’da gösterildiği gibi girdi yeteneği çıktı yeteneğinden daha iyidir.

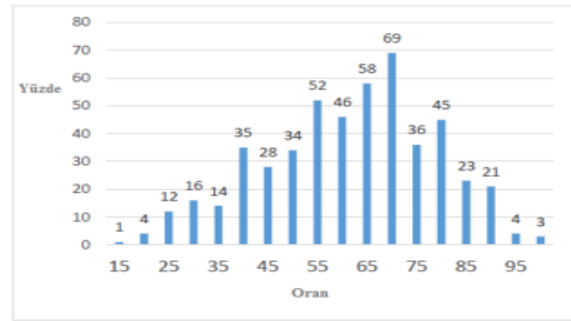


Şekil 6: özel Yetenekli Öğrencilerin İngilizce Girdi ve Çıktı Yeteneği Ortalama Puanı

### 3.1.3. Güncel Bilgi Testi

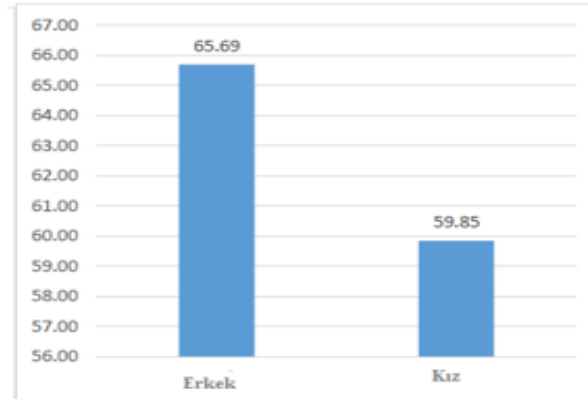
En yüksek 100, en düşük 15 puan alan öğrenci olmuştur. Ortalama puan 61,55, standart sapma 17.19 dur.

Öğrencilerden 305'i (% 61) 60 puan ve üzeri 195'i (% 39 ) 60 puan altı almıştır (Şekil.7).



Şekil 7: Güncel Bilgi Puanlarının Dağılımı

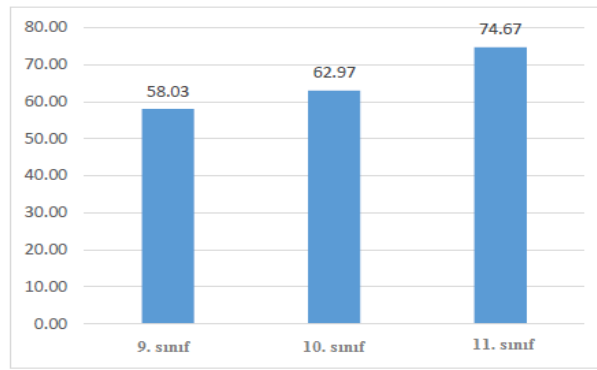
Kız özel yetenekli öğrencilerin ortalama puanı 59.85 ve standart sapma 16.04 dir. Erkek özel yetenekli öğrencilerin ortalama puanı 65.69, standart sapma 19.17dir (Şekil.8).



Şekil 8: Erkek ve Kız Özel Yetenekli Öğrencilerin Uluslararası Güncel Bilgisi Ortalama Puanları

9. sınıf ortalama puanı 58.03 puan ve standart sapma 16.98 dir. 10. sınıf özel yetenekli öğrencilerinin ortalama puanı 62.97, standart sapma 16.72 dir. 11. sınıf özel yetenekli öğrencilerinin ortalama puanı 74.67 puan, standart sapma 15.96 dir (Şekil.9).





Şekil 9: 9,10 ve 11. Sınıfların Güncel Bilgi Puan Ortalamaları

### 3.2. Analiz

Aşağıdakiler bu çalışmanın ana değişkenleri, bağımsız örneklem T testi, tek faktörlü varyans (ANOVA), regresyon analizi ile ilgilidir.

Katılımcının cinsiyet, yaş, İngilizce yeteneği, kültürel IQ ve güncel bilgi puanı verilerinin temel bir analizidir.

#### 3.2.1. Demografik Değişkenler, Kültürel IQ, Kültürel Tutum ve Güncel Bilgisi Arasındaki İlişki

Tablo.1: Demografik Değişkenler, Kültürel IQ, Kültürel Tutum ve Güncel Bilgisi Korelasyon Tablosu

	Ortalama	Standart Sapma	1	2	3	4	5	6
1. Cinsiyet	.29	.45	1					
2. Yaş	15.98	.81	.156***	1				
3. İngilizce	2.99	.72	.57	.48	1			
4. CQ	3.54	.53	.001	.125***	.293***	1		
5. Kültürel Tutum	3.59	.64	.089*	.106	.359***	.682***	1	
6. Güncel Bilgi	61.09	17.12	.154***	.251***	.150***	.198***	.249***	1

\*p < .05; \*\*p < .01; \*\*\*p < .001.

Veriler CQ ve cinsiyet arasındaki korelasyon katsayısının 0.001, CQ ve yaş arasındaki korelasyon katsayısının 0.125 olduğunu göstermiştir (p < .001). Aynı zamanda CQ, İngilizce ile pozitif yönde ilişkilidir (korelasyon katsayısı  $\gamma = 0.293$ , p < .001), yani İngilizce puanları yüksek olan özel yetenekli öğrencilerin göreceli olarak yüksek CQ değerleri olduğu söylenebilir.

Kültürel tutum ile cinsiyet arasındaki korelasyon katsayısı 0.089 (p < .05), kültürel tutum ile yaş korelasyon katsayısının 0.106 (p < .05) olduğu, kültürel tutumun cinsiyet ve yaş ile anlamlı olarak ilişkili olduğu görülmektedir. Kültürel tutum İngilizce puanlarıyla doğrudan çalışmaktadır (korelasyon katsayısı  $\gamma = 0.359$ , p < .001).

Kültürel tutum ile CQ (korelasyon katsayısı  $\gamma = 0.682$ , p < .001) pozitif yönde ilişkilidir. Kültürel tutumu yüksek özel yetenekli öğrencilerin CQ puanı nispeten yüksektir.

Güncel bilgi puanı ile cinsiyet arasındaki korelasyon katsayısı 0.154 (p > .001), güncel bilgi puanı ile yaş arasındaki korelasyon katsayısı 0.251 (p > .001) olup, güncel bilgi puanların cinsiyet ve yaş ile anlamlı olduğu görülmektedir.

Güncel bilgi puanı, İngilizce puanıyla (korelasyon katsayısı  $\gamma = 0.150$ , p < .001) pozitif olarak ilişkilidir; bu güncel bilgi puanı ne kadar yüksekse, İngilizce puanı da o kadar yüksek olur. Güncel bilgi puanı ile CQ pozitif korelasyon gösterir (korelasyon katsayısı  $\gamma = 0.198$ , p < .001), yani CQ puanı ne kadar yüksek olursa, güncel bilgi puanı da o kadar yüksek olur.

Güncel bilgi puanı, kültürel tutum ile (korelasyon katsayısı  $\gamma = 0.249$ , p < .001) pozitif olarak ilişkilidir; kültürel tutumu yüksek özel yetenekli öğrencilerin güncel bilgi puanı yüksektir.

### 3.2.2. T Testi

#### 3.2.2.1. Kültürel IQ

Araştırma verileri kültürel IQ ortalamasına göre gruplandırıldı (M = 3.54). CQ puanları ortalamasının üzerinde olan öğrenciler yüksek grup, CQ puanları ortalamasının altında olan öğrenciler düşük grup olarak sınıflandırıldı (Tablo.2).

**Tablo.2:** Güncel Bilgi Puanı ile Kültürel Zekanın Yüksek ve Düşük Olduğu Gruplar Arası İlişki

Değişken	Grup	Sayı	Ortalama	Standart Sapma	Ortalama Fark	t-Değeri
Güncel Bilgi	CQ Yüksek	255	63.39	16.002	4.018	2.626**
	CQ Düşük	245	59.37	18.142		

\*\* p &lt; .01

Tablo.2 CQ yüksek grubunun güncel bilgi puanı ortalaması ortalama 63.39, CQ düşük grubunun güncel bilgi puanı ortalaması 59.37 olduğu ve iki grubun t-testi ile analiz edildiğini göstermiştir. Güncel bilgi puanlarında CQ yüksek grubu ile düşük grup arasında anlamlı bir fark olduğu tespit edilmiştir ( $X_{yüksek} = 63,39 > X_{düşük} = 59,37$ ,  $t = 2,626$  \*\*). CQ puanları yüksek olan grubun güncel bilgi puanı, CQ düşük grubun güncel bilgi puanından yüksektir.

### 3.2.3. Tek Faktörlü Varyans Analizi (ANOVA)

#### 3.2.3.1. Kültürel Tutum (Düşük, Orta, Yüksek)

Farklı kültürel tutuma sahip özel yetenekli öğrencilerin CQ alt boyutlarının puanlarının farklı olup olmadığını bilmek ister misiniz?

**Tablo.3:** Kültürel IQ ile Kültürel Tutum Derecesi (düşük, orta, yüksek) Farklılıkların Analizi (ANOVA)

Değişkenler	Grup	Sayı	Ortalama	Standart Sapma	F- Değeri	Scheffe (Çoklu Olay Karşılaştırması)
Bilişsel CQ	1.Kültürel Tutum -Düşük	60	2.55	0.60	87.17***	3>2>1
	2.Kültürel Tutum -Orta	277	3.06	0.52		
	3.Kültürel Tutum -Yüksek	163	3.56	0.56		
Stratejik Bilişsel CQ	1.Kültürel Tutum -Düşük	60	3.24	0.72	92.28***	3>2>1
	2.Kültürel Tutum -Orta	277	3.69	0.50		
	3.Kültürel Tutum -Yüksek	163	4.26	0.57		
Motivasyonel CQ	1.Kültürel Tutum -Düşük	60	2.72	0.70	89.16***	3>2>1
	2.Kültürel Tutum -Orta	277	3.35	0.61		
	3.Kültürel Tutum -Yüksek	163	3.95	0.68		
Davranışsal CQ	1.Kültürel Tutum -Düşük	60	3.37	0.75	58.87***	3>2>1
	2.Kültürel Tutum -Orta	277	3.72	0.54		
	3.Kültürel Tutum -Yüksek	163	4.20	0.53		

\*\*\* p &lt; .001 ; Kültürel Tutum -Yüksek= 4≤M&lt;5; Kültürel Tutum Orta= 3≤M&lt;4; Kültürel Tutum -Düşük = 1≤M&lt;3

Bilişsel CQ' da kültürel tutumu düşük özel yetenekli öğrencilerin ortalama puanı 2.55, kültürel tutumu orta özel yetenekli öğrencilerin ortalama puanı 3.06 ve kültürel tutumu yüksek özel yetenekli öğrencilerin ortalama puanı 3.56 olduğu Tablo.3'te görülmektedir. Farklı kültürel tutum derecelerine sahip özel yetenekli öğrencilerin bilişsel CQ puanlarında anlamlı farklılıklar olduğu görülmektedir ( $F = 87.17$ ). Scheffe'nin sonuçlarından, bilişsel CQ düzeyleri, kültürel tutum düzeyinin yüksek olduğu gruplarda yüksek ve kültürel tutumlarının düşük olduğu gruplarda düşük olduğu görülmektedir.

Stratejik bilişsel CQ' da kültürel tutumu düşük özel yetenekli öğrencilerin ortalama puanı 3.24, kültürel tutumu orta özel yetenekli öğrencilerin ortalama puanı 3.69 ve kültürel tutumu yüksek özel yetenekli öğrencilerin ortalama puanı 4.26 olduğu Tablo.3'te görülmektedir. Farklı derecelerde kültürel tutumu derecesine sahip özel yetenekli öğrencilerin CQ puanlarının anlamlı derecede farklılık gösterdiği görülmüştür ( $F = 92.28$ ). Scheffe'nin sonuçlarından, stratejik bilişsel CQ düzeyleri, kültürel tutumu düzeyinin yüksek olduğu gruplarda yüksek ve kültürel tutumu düşük olduğu gruplarda düşük olduğu görülmektedir.

Tablo.3'te Motivasyonel CQ' nun; kültürel tutumu düşük özel yetenekli öğrencilerin ortalama puanı 2.72, kültürel tutumu orta özel yetenekli öğrencilerin ortalama puanı 3.35 ve kültürel tutumu yüksek özel yetenekli öğrencilerin ortalama puanı 3.95 olduğu görülmektedir. Üç grup arasındaki fark, tek faktör analizi ile analiz edilmiştir, farklı kültürel tutum derecelerine sahip öğrenciler ile motivasyonel CQ puanları arasında anlamlı bir farklılık bulunur ( $F = 89.16$ ). Scheffe'nin sonuçlarından, Motivasyonel CQ düzeyleri, kültürel tutum düzeyinin yüksek olduğu gruplarda yüksek ve kültürel tutumun düşük olduğu gruplarda düşük olduğu görülmektedir.

Davranışsal CQ' nun; kültürel tutumu düşük özel yetenekli öğrencilerin ortalama puanı 3.37, kültürel tutumu orta özel yetenekli öğrencilerin ortalama puanı 3.72 ve kültürel tutumu yüksek özel yetenekli öğrencilerin ortalama puanı 4.20 olduğu görülmektedir. Üç grup arasındaki fark, farklı kültürel tutum derecelerine sahip özel yetenekli öğrencilerin davranışsal CQ puanlarında anlamlı farklılık göstermektedir ( $F = 58.87$ ). Scheffe'nin sonuçlarından, Davranışsal CQ düzeyleri, kültürel tutum düzeyinin yüksek olduğu gruplarda yüksek ve kültürel tutumun düşük olduğu gruplarda düşük olduğu görülmektedir.

### 3.2.3.2. Güncel Bilgi Puanı ve Kültürel Zeka Arasındaki Farkın Analizi (ANOVA)

Farklı düzeylerde kültürel tutuma sahip öğrenciler için güncel bilgi ve kültürel zeka puanlarında farklılıklar var mı?

**Tablo.4:** Güncel Bilgi Puanı ve Kültürel Zeka Arasındaki Farklılıkların Analizi (ANOVA)

Değişkenler	Grup	Sayı	Ortalama	Standart Sapma	F- Değeri	Scheffe (Çoklu Olay Karşılaştırması)
Güncel Bilgi	1.Kültürel tutum-Düşük	60	54.10	17.78	15.03***	3>2>1
	2.Kültürel tutum-Orta	277	59.93	17.15		
	3.Kültürel tutum-Yüksek	163	66.69	15.54		
CQ	1.Kültürel tutum-Düşük	60	3.94	0.50	154.59***	3>2>1
	2.Kültürel tutum-Orta	277	3.42	0.39		
	3.Kültürel tutum-Yüksek	163	3.95	0.43		

\*\*\*  $p < .001$  ; Kültürel Tutum-Yüksek=  $4 \leq M < 5$ ; Kültürel Tutum-Orta=  $3 \leq M < 4$ ; Kültürel Tutum-Düşük =  $1 \leq M < 3$

Güncel bilgisi; kültürel tutumu düşük özel yetenekli öğrencilerin ortalama puanı 54.10, kültürel tutumu orta özel yetenekli öğrencilerin ortalama puanı 59.93 ve kültürel tutumu yüksek özel yetenekli öğrencilerin ortalama puanı 66.69 olduğu görülmektedir. Farklı kültürel tutum derecelerine sahip öğrenciler ile güncel bilgi puanları arasında anlamlı ilişki bulunmaktadır ( $F = 15.03$ ). Scheffe'nin sonuçlarından güncel bilgi düzeyinin, kültürel tutum düzeyinin yüksek olduğu gruplarda yüksek ve kültürel tutumun düşük olduğu gruplarda düşük olduğu görülmektedir.

Kültürel IQ (CQ) puanı; kültürel tutumu düşük öğrencilerde ortalama 3.94, kültürel tutumu orta öğrencilerde ortalama 3.42 ve kültürel tutumu yüksek öğrencilerde ortalama 3.95 olduğu Tablo.4'te görülmektedir. Farklı derecelerde kültürel tutuma sahip özel yetenekli öğrencilerin CQ puanları önemli farklılıklara sahiptir ( $F = 154,59$ ). Scheffe'nin sonuçlarından, kültürel IQ (CQ) düzeyi, kültürel tutum düzeyinin yüksek olduğu gruplarda yüksek ve kültürel tutumun düşük olduğu gruplarda düşük olduğu görülmektedir.

### 3.2.4. Regresyon Analizi

**Tablo.5:** Kültürel Tutum, Kültürel IQ ve Güncel Bilgi Regresyon Analizi

Değişkenler	Güncel Bilgi Puanı		
	Model 1	Model 2	Model 3
<b>Adım 1 :</b>			
Kontrol Değişkeni			
Cinsiyet	.123**	.111*	.121**
Yaş	.223***	.209***	.224***
İngilizce	.158***	.091*	.104*
<b>Adım 2:</b>			
Bağımsız Değişken 1			
Kültürel Tutum		.188***	
<b>Adım 3:</b>			
Bağımsız Değişken 2			
Kültürel IQ			.131**
$R^2$	.107	.137	.122
$\Delta R^2$		.030	.016
$F$	19.457***	19.344***	17.080***
$\Delta F$		17.084***	8.705**

\* $p < .05$  ; \*\* $p < .01$  ; \*\*\* $p < .001$

Bağımsız değişkenlerin bağımlı değişken üzerindeki etkisini anlamak istiyoruz. Model 1'de, bu çalışma birinci katın regresyon denkleminde cinsiyet, yaş ve İngilizcenin yeteneğini kazandırmakta, birinci modelden genel modelin önemli etkilerinin olduğunu görmekteyiz ( $K= 19.46, p <.001$ ), model açıklayıcı gücü % 10,7'dir.

Model 2, kültürel tutumları içeren bir regresyon denklemi olup, tablodan genel modelin önemli bir etkiye sahip olduğu görülmektedir ( $F =19.34, p <.001$ ). Model açıklayıcı gücü % 13.7'dir ve açıklayıcı gücü, birinci modelden ikinci modeline % 3 oranında artmıştır ( $\Delta R^2= .030,17 p <.01$ ) Kültürel tutumun güncel bilgi puanı ile ( $\beta = .188, p <.001$ ) önemli pozitif ilişkisi vardır. Kültürel tutumun, güncel bilgi düzeyi üzerinde olumlu bir etkiye sahiptir.

Model 3, kültürel IQ için bir regresyon denklemdir, Tablo.5'ten genel modelin önemli bir etkiye sahip olduğu görülebilir ( $K= 17.08, p <.001$ ). Model açıklayıcı gücü% 12,2'dir ve açıklayıcı gücü, birinci modelden üçüncü modele% 4.8 oranında artmıştır ( $\Delta R^2= .016,p <.001$ ), ek olarak, kültürel IQ'nun güncel bilgi puanı ile ( $\beta = .131, p <.01$ ) anlamlı bir ilişkisi vardır. Kültürel tutuma ek olarak, kültürel IQ'nun güncel bilgi düzeyi üzerinde olumlu bir etkisi vardır.

### 3.3. Demografik Değişkenler Analizi

Bu bölümde Demografik değişkenler ile ana değişkenler arasındaki ilişkinin bağımsız bir örneklem T-testi, tek yönlü varyans (ANOVA) analizidir.

#### 3.3.1. Bağımsız Örnek T-testi

##### 3.3.1.1. Cinsiyet

**Tablo.6:** Değişkenler Açısından Cinsiyetler Arasındaki Farklılıkların Analizi (t-test)

Değişkenler	Grup	Sayı	Ortalama	Standart sapma	Ortalama Fark	t Değeri
İngilizce	1. Erkek	145	3.06	0.79	0.099	1.314
	2. Kız	355	2.96	0.69		
Kültürel Tutum	1. Erkek	145	3.70	0.60	0.134	2.113**
	2. Kız	355	3.56	0.66		
Kültürel IQ	1. Erkek	145	3.54	0.52	0.003	0.048
	2. Kız	355	3.54	0.54		
Güncel Bilgi Puanı	1. Erkek	145	65.69	19.166	5.959	3.293**
	2. Kız	355	59.74	16.039		

\*\* p < .01

İngilizce yeterliliğinin, kültürel tutum, CQ ve güncel bilgisi' nin cinsiyete göre farklı olup olmadığını görmek için analiz yapılmıştır. Önce farklı cinsiyetteki özel yetenekli öğrencilerin farklı İngilizce becerilerine sahip olup olmadıkları analiz edilmiştir.

Tablo.6'ya göre kızların İngilizce beceri puanı 2.96, erkeklerin İngilizce beceri puanı 3.06'dır. Bağımsız örneklem t-testinden sonra, fark analizi anlamlı değildir ( $t = 1.314$ ). İngilizce becerisi cinsiyete göre farklılık göstermez.

Cinsiyet ile kültürel tutum arasında anlamlı bir ilişki vardır. Tablo 6'ya göre kızların kültürel tutum puanı 3.56, erkek özel yetenekli öğrencilerin kültürel tutum puanı 3.70'dir. t- testi ( $t = 2.113$ ) sonucuna göre kültürel tutum düzeyi cinsiyete göre değişmektedir.

Cinsiyet ile CQ arasında anlamlı bir ilişki olmadığı Tablo.6' da görülmektedir. Kız ve erkek özel yetenekli öğrencilerin CQ ortalamasının 3.54'dür. t testi ( $t = 0.048$ ) sonuçlarına göre CQ cinsiyete göre değişmemektedir.

Cinsiyet ile güncel bilgi puanı arasında zayıf anlamlı bir ilişki vardır. Kızların güncel bilgi puanı ortalaması 59.74, erkeklerin güncel bilgi puan ortalaması 65.69'dur. t testi ( $t = 3.293$ ) sonuçlarına göre güncel bilgisi cinsiyete göre değişecektir.

##### 3.3.1.2. Son Beş Yıl İçindeki Kültürel Gezi Sayısı

Buradaki analiz, özel yetenekli öğrencilerin son beş yıl içinde yaptıkları kültürel gezi sayısı ile İngilizce becerileri, kültürel tutum, kültürel IQ ve güncel bilgi düzeyleri arasındaki ilişkiyi incelemektir.

**Tablo.7:** Son Beş Yıl İçindeki Kültürel Gezi Sayısı ile Alt Grupların Arasındaki Farkların Analizi (t-testi)

Değişkenler	Grup	Sayı	Ortalama	Standart Sapma	Ortalama Fark	t Değeri
İngilizce	1. Evet	358	3.06	0.71	0.25	3.492***
	2. Hayır	142	2.82	0.73		
Kültürel Tutum	1. Evet	358	3.65	0.63	0.17	2.592**
	2. Hayır	142	3.48	0.68		
Kültürel IQ	1. Evet	358	3.57	0.53	0.12	2.233*
	2. Hayır	142	3.45	0.53		
Güncel Bilgi Puanı	1. Evet	358	60.92	17.09	-1.73	-1.019
	2. Hayır	142	62.66	17.44		

Evet: Kültürel geziye en az 1 defa gitmiş, Hayır: Kültürel geziye hiç gitmemiş \*p<.05 ; \*\* p < .01 ; \*\*\* p < .001

Tablo.7'den kültürel gezi yapma ile İngilizce becerisi arasında anlamlı bir ilişki olduğunu göstermiştir ( $X_{\text{Evet}} = 3.06 > X_{\text{Hayır}} = 2.82$ ,  $t = 3.492$ ). Yani, son beş yıl içinde kültürel geziye çıkmış öğrenciler, beş yıl içinde kültürel geziye çıkmamış öğrencilere göre daha yüksek İngilizce yeteneğine sahiptir.

Tablo.7'den son beş yıl içinde kültürel gezi yapmış özel yetenekli öğrencilerin ortalama kültürel tutum puanı 3.65 ve son beş yıl içinde kültürel geziye katılmamış özel yetenekli öğrencilerin kültürel tutum puanı 3.48 olduğu görülmektedir. t tersi sonuçlarına göre kültürel gezi yapma ve kültürel tutum arasında anlamlı bir ilişki olduğu söylenebilir ( $X_{\text{Evet}}=3.65 > X_{\text{Hayır}}=3.48$ ,  $t = 2.592$ ). Son beş yıl içerisinde kültürel geziye çıkmış özel yetenekli öğrencilerin kültürel tutum düzeyleri yüksektir diyebiliriz.

Son beş yıl içerisinde kültürel geziye çıkmış özel yetenekli öğrencilerin kültürel IQ ortalama puanı 3.57 ve son beş yıl içerisinde kültürel geziye çıkmamış özel yetenekli öğrencilerin kültürel IQ puan ortalaması 3.45 dir. Bağımsız örneklem t testi ile fark analizi yapıldı ve anlamlı bir fark olduğu bulundu ( $X_{\text{Evet}}=3.57 > X_{\text{Hayır}}=3.45$ ,  $t = 2.233$ ). Son beş yıl içinde kültürel geziye çıkmış öğrenciler, son beş yıl içerisinde kültürel geziye çıkmamış öğrencilere göre daha yüksek kültürel zekaya sahiptir diyebiliriz.

Son beş yıl içerisinde kültürel geziye çıkmış özel yetenekli öğrencilerin güncel bilgi ortalama puanı 60.92 iken son beş yıl içerisinde kültürel geziye çıkmamış özel yetenekli öğrencilerin güncel bilgi puan ortalaması 62.66 dir. t testi sonuçlarına göre anlamlı bir ilişki bulunamadı ( $X_{\text{Evet}}=60.92 < X_{\text{Hayır}}=62.66$ ,  $t = -1.019$ ).

Son beş yıl içerisinde kültürel geziye gitmenin; İngilizce becerisi, kültürel tutum ve kültürel IQ üzerinde önemli bir etkisi varken güncel bilgi üzerinde önemli bir etkisi yoktur denilebilir.

### 3.3.2. Tek Faktörlü Varyans (ANOVA) analizi

#### 3.3.2.1. Sınıf Türü

Sınıf düzeyi ile kültürel tutum, kültürel IQ ve güncel bilgi düzeyleri arasındaki ilişki incelenmiştir.

**Tablo.8:** Sınıf Düzeyi ile Kültürel Tutum, Kültürel IQ ve Güncel Bilgi Düzeyi Analizi (ANOVA)

Değişkenler	Grup	Sayı	Ortalama	Standart Sapma	F Değeri	Scheffe (Çoklu Olay Karşılaştırması)
CQ	1. 9. sınıf	215	3.46	0.53	3.991**	2>1
	2. 10. sınıf	254	3.59	0.54		
	3. 11. sınıf	31	3.62	0.41		
Güncel Bilgi	1. 9. sınıf	215	57.71	17.38	3.036	--
	2. 10. sınıf	254	61.72	18.18		
	3. 11. sınıf	31	62.77	28.58		
Kültürel Tutum	1. 9. sınıf	211	3.54	0.63	4.009**	3>1
	2. 10. sınıf	253	3.62	0.66		
	3. 11. sınıf	31	3.87	0.59		

\*\* p < .01 ; \*\*\* p < .001

9. sınıf özel yetenekli öğrencilerinin ortalama CQ puanı 3.46, 10. Sınıf özel yetenekli öğrencilerinin ortalama CQ puanı 3.59 ve 11. Sınıf özel yetenekli öğrencilerinin ortalama CQ puanı 3.62 olduğu Tablo.8’de görülmektedir. Sınıf düzeyi ile CQ arasında anlamlı bir ilişki vardır ( $F=3.991$ ). Scheffe ‘den 10. Sınıf özel yetenekli öğrencilerinin CQ düzeyi 9. Sınıf özel yetenekli öğrencilerine göre daha yüksektir sonucuna ulaşılmaktadır.

9. sınıf özel yetenekli öğrencilerinin güncel bilgisi ortalama puanının 57.71, 10. Sınıf özel yetenekli öğrencilerinin güncel bilgisi ortalama puanının 61.72 ve 11. Sınıf özel yetenekli öğrencilerinin güncel bilgisi ortalama puanının 62.77 olduğu Tablo.8’de görülmektedir. Sınıf düzeyi ile güncel bilgi düzeyi arasında anlamlı bir farklılığın olmadığı ( $F=3.036$ ) görülmektedir. Dolayısıyla sınıf düzeyi ile güncel bilgisi arasında bir ilişki yoktur diyebiliriz.

9. sınıf özel yetenekli öğrencilerinin kültürel tutum ortalama puanının 3.54, 10. Sınıf özel yetenekli öğrencilerinin kültürel tutum ortalama puanının 3.62 ve 11. Sınıf özel yetenekli öğrencilerinin kültürel tutum ortalama puanının 3.87 olduğu Tablo.8’ de görülmektedir. Sınıf düzeyi ile kültürel tutum arasında anlamlı bir fark olduğu ( $F=4.009$ ) görülmektedir. Scheffe ‘den 11. Sınıf özel yetenekli öğrencilerinin kültürel tutum düzeyi 9. Sınıf özel yetenekli öğrencilerine göre daha yüksektir sonucuna ulaşılmaktadır.

Sınıf düzeyinin kültürel IQ ve kültürel tutum üzerinde bir etkisi olduğunu fakat güncel bilgi düzeyi üzerinde etkili olmadığını söyleyebiliriz.

### 3.3.2.2. İngilizce Becerileri (Düşük, Orta, Yüksek)

İngilizce beceri düzeyleri farklı öğrenciler ile CQ, kültürel tutum ve güncel bilgi düzeyi arasındaki ilişki incelenmiştir.

**Tablo.9:** İngilizce Beceri Düzeyleri ile Kültürel Tutum, Kültürel IQ ve Güncel Bilgi Düzeyi Analizi (ANOVA)

Değişkenler	Grup	Sayı	Ortalama	Standart Sapma	F Değeri	Scheffe (Çoklu Olay Karşılaştırması)
CQ	1. İngilizce Becerisi Düşük	190	3.40	0.51	16.97***	3>2>1
	2. İngilizce Becerisi Orta	252	3.58	0.51		
	3. İngilizce Becerisi Yüksek	59	3.83	0.55		
Güncel Bilgi	1. İngilizce Becerisi Düşük	190	59.74	16.45	3.55**	3>1
	2. İngilizce Becerisi Orta	252	61.49	17.31		
	3. İngilizce Becerisi Yüksek	59	66.53	18.25		
Kültürel Tutum	1. İngilizce Becerisi Düşük	190	3.38	0.63	23.30***	3>2>1
	2. İngilizce Becerisi Orta	248	3.69	0.60		
	3. İngilizce Becerisi Yüksek	58	3.95	0.62		

\*\*  $p < .01$  ; \*\*\*  $p < .001$  ; İngilizce Becerisi Yüksek=4≤M<5; İngilizce Becerisi Orta= 3≤M<4İngilizce Becerisi Düşük = 1≤M<3

Tablo.9’ da İngilizce becerisi düşük özel yetenekli öğrencilerin CQ ortalama puanının 3.40, İngilizce becerisi orta özel yetenekli öğrencilerin ortalama puanının 3.58 ve İngilizce becerisi yüksek özel yetenekli öğrencilerin ortalama puanının 3.83 olduğu görülmektedir. Farklı İngilizce becerilerine sahip öğrencileri ile CQ düzeyi arasında anlamlı bir ilişki ( $F = 16.97$ ) olduğu görülmektedir. Scheffe ‘den özel yetenekli öğrencilerin İngilizce becerileri yükseldikçe CQ düzeylerinin de yükseldiğini söyleyebiliriz.

İngilizce becerisi düşük özel yetenekli öğrencilerin güncel bilgi ortalama puanı 59.74, İngilizce becerileri orta olan özel yetenekli öğrencilerin güncel bilgi ortalama puanı 61.49 ve İngilizce becerileri yüksek özel yetenekli öğrencilerin güncel bilgi ortalama puanının 66.53 olduğu Tablo.9’ da görülmektedir. İngilizce becerileri düzeyi ile güncel bilgi düzeyleri arasında anlamlı farklılık olduğu ( $F = 3,55$ ) görülmektedir. Scheffe ‘den İngilizce becerisi yüksek olan özel yetenekli öğrencilerin güncel bilgi düzeylerinin İngilizce becerisi düşük olanlara göre daha yüksek olduğu söylenebilir.

Tablo.9’da İngilizce becerisi düşük özel yetenekli öğrencilerin kültürel tutum ortalama puanının 3.38, İngilizce beceri düzeyi orta olan özel yetenekli öğrencilerin kültürel tutum ortalama puanının 3.69 ve İngilizce beceri düzeyi yüksek olan özel yetenekli öğrencilerin kültürel tutum ortalama puanının 3.95 olduğu görülmektedir. İngilizce becerileri düzeyi ile kültürel tutum arasında anlamlı farklılık ( $F = 23.30$ ) vardır. Scheffe ‘den özel yetenekli öğrencilerin İngilizce becerileri yükseldikçe kültürel tutum

düzeylerinin de yükseldiğini söyleyebiliriz. İngilizce becerisindeki farklılıklar CQ, güncel bilgi ve kültürel tutum üzerinde önemli bir etkiye sahiptir.

#### 4. SONUÇ ve TARTIŞMA

Bulgular özel yetenekli öğrencilerin kültürel IQ puanlarının 3.00-3.99 puanda toplandığını göstermektedir. Alınacak en yüksek puan 4.00-4.99 puan olduğundan test edilen özel yetenekli öğrencilerin kültürel IQ'larının orta seviyede olduğunu göstermektedir. Özel yetenekli öğrencilerin güncel bilgi puanları çoğunlukla 40 ila 80 puan arasındadır ve ortalama puan 61.74'tür. Özel yetenekli öğrencilerin güncel bilgisinin orta derecede olduğu sonucuna varılabilir.

Bağımsız örneklem t-testi analizinden sonra, cinsiyet farklılıklarının İngilizce becerisinde ve CQ'da önemli bir etkisinin olmadığı ancak kültürel tutum ve güncel bilgi düzeyi üzerinde önemli bir etkisinin olduğu görülmektedir. Bulgular CQ'nun cinsiyete göre farklılık göstermediğini de ortaya koydu, bu bulgu uyum sağlama ve öğrenme yeteneğinin kız ve erkekte aynı olduğunu göstermektedir. Erkeklerin kızlara göre daha rahat hareket alanları olmaları nedeniyle göreceli olarak daha fazla kültürel uyarım aldıklarını söyleyebiliriz.

Son beş yıl içerisinde kültürel geziye gitmenin; İngilizce becerisi, kültürel tutum ve kültürel IQ üzerinde önemli bir etkisi varken güncel bilgi üzerinde önemli bir etkisi yoktur denilebilir. Yurtiçi veya yurtdışı kültür gezilerine katılan özel yetenekli öğrencilerin pratik yapma imkanları bulacaklarından İngilizce becerilerinin arttığı ya da İngilizce becerilerini artırmak için gezilere katılmış oldukları söylenebilir. Kültür gezilerine katılmış özel yetenekli öğrencilerin kültürel tutum puanları daha yüksektir. Yabancı bir kültür ile etkileşime girme kültürel uyarımı artırmanın iyi bir yoludur diyebiliriz. Kültür gezilerine katılmış özel yetenekli öğrencilerin farklı kültürlerle temas etmeleri ve uyum sağlamaları, farklı kültürlerle derinden etkileşime girmeleri, kültürel IQ'yu geliştirmelerini sağlar diyebiliriz.

Sınıf düzeyinin kültürel IQ ve Kültürel tutum üzerinde bir etkisi olduğunu fakat güncel bilgi düzeyi üzerinde etkili olmadığını söyleyebiliriz. Scheffe'den 10. sınıfların 9. sınıflardan daha yüksek CQ düzeyine sahip oldukları ve 11. sınıfların da 9. sınıflara göre daha yüksek kültürel tutuma sahip olduğunu söyleyebiliriz. Bu çalışma, sınıf düzeyi arttıkça özel yetenekli öğrencilerin CQ'larını ve kültürel tutumlarını etkileyecek farklı kültürler hakkında daha fazla bilgi alabileceklerini ortaya koymaktadır.

Scheffe 'den özel yetenekli öğrencilerin İngilizce becerileri yükseldikçe CQ düzeylerinin de yükseldiğini, İngilizce becerisi yüksek olan özel yetenekli öğrencilerin güncel bilgi düzeylerinin İngilizce becerisi düşük olanlara göre daha yüksek olduğunu ve İngilizce becerileri yükseldikçe kültürel tutum düzeylerinin de yükseldiğini söyleyebiliriz. Bu çalışma, İngilizcenin ülkeler arasındaki iletişim dili olduğunu, ayrıca bilginin % 90'ından fazlasının İngilizce olduğunu, bu nedenle özel yetenekli öğrencilerin İngilizce yeterliliğinin iyi olduğu durumlarda, bilgiyi kabul etme, bilgi alma, aktif olarak iletişim kurma ve farklı kültürlerle uyum sağlama yeteneklerinin de iyi olduğunu göstermektedir. Bu da CQ, güncel bilgi ve kültürel tutumu etkiler.

Scheffe'nin sonuçlarından güncel bilgi düzeyinin, kültürel tutum düzeyinin yüksek olduğu gruplarda yüksek ve kültürel tutumun düşük olduğu gruplarda düşük olduğu ve kültürel IQ (CQ) düzeyi, kültürel tutum düzeyinin yüksek olduğu gruplarda yüksek ve kültürel tutumun düşük olduğu gruplarda düşük olduğu görülmektedir. Güncel olaylar bilgisine, kültürel programlar ve kültürel değişim deneyimini tecrübe eden özel yetenekli öğrencilerin, farklı kültürel bilgilere daha fazla ulaştıklarında farklı kültürlerle uyum sağlama yeteneklerini geliştirebileceklerini düşünüyoruz. Aynı zamanda, farklı bölgelerin kültürel ve coğrafi bilgilerini öğrenmek güncel bilgiye ulaşma isteklerini de önemli ölçüde etkilemektedir diyebiliriz.

Regresyon analizinden kültürel IQ ve kültürel tutumun güncel bilgi puanlarını olumlu yönde etkileyeceği bilinmektedir. Bu nedenle, yüksek kültürel IQ ve yüksek kültürel uyarın düzeylerine sahip özel yetenekli öğrencilerin yabancı kültürleri kabul etme kabiliyetleri daha yüksek olacaktır ve çeşitli kültürler, farklı bölgeler ve ülkelerle karşı karşıya kaldıklarında, kültürel bilgi birikiminden dolayı, farklı kültürlerle adapte olmaları kolay olacaktır.

#### 5. ÖNERİLER

Bu araştırmanın örneklemini özel yetenekli öğrenciler ile sınırlıdır ve elde edilen bulguların diğer bireyler için genellenebilmesi oldukça zordur. Ancak özel yetenekli öğrenciler dışındaki diğer bireyler ve özellikle de ergenler üzerinde buna benzer bir çalışmanın yapılması, bu alandaki sorunların belirlenmesi ve çözüm yolları geliştirilmesi noktasında önemli katkılar sağlayacağı söylenebilir.

Özel yetenekli öğrencilerin güncel bilgisinin orta derecede olduğu, kültür gezilerine katılmış özel yetenekli öğrencilerin kültürel tutum puanlarının daha yüksek olduğu, özel yetenekli öğrencilerin İngilizce yeterliliğinin iyi olduğu durumlarda, bilgiyi kabul etme, bilgi alma, aktif olarak iletişim kurma ve farklı kültürlere uyum sağlama yeteneklerinin de iyi olduğunu göstermektedir. Güncel olaylar bilgisine, kültürel programlarla kültürel değişim deneyimini tecrübe eden özel yetenekli öğrencilerin, farklı kültürel bilgilere daha fazla ulaştıklarında farklı kültürlere uyum sağlama yeteneklerini geliştirebilecekleri bu çalışmanın sonucu olarak elde edilmiştir. Özel yetenekli öğrencilere eğitim verilen kurumlarda tüm bu veriler göz önüne alınarak ek eğitim programları hazırlanmalıdır.

Sonuç olarak bu araştırmanın, özel yetenekli öğrencilerin kültürel IQ, kültürel tutum ve güncel bilgi düzeyleri arasındaki ilişkilere yönelik somut bulgular ve önemli kanıtlar ortaya koyduğu söylenebilir. Bu yönüyle çalışmanın özel eğitim alanında önemli bir boşluğu dolduracağı düşünülmektedir.

## KAYNAKLAR

- Akay, A. S. (2006). Somut olmayan kültürel mirasın tarih araştırmalarında kaynak olma özelliği [Intangible Cultural Heritage as a Resource for History Studies]. *Milli Folklor*, 70(18), 38–58.
- Artun, E. (2005). *Popüler Türk kültürünün dünya kültürlerine etki ve katkısı. [The impact of popular Turkish culture on world cultures]* Uluslararası VI. Türk Kültürü Kongresi, Ankara. Retrieved from: <http://turkoloji.cu.edu.tr/HALKBILIM/50.php>.
- Başbay, A. ve Kağncı, Y. (2011). Çok kültürlü yeterlik algıları ölçeği: Bir ölçek geliştirme çalışması. *Eğitim ve Bilim Dergisi*, 36(161), 199-212.
- Bıyıklı, S. G. 2010. *Ders kitaplarında kültürel mirasın sunumu: Türkiye'deki 4. ve 5. sınıf sosyal bilgiler ders kitaplarındaki (1974-2009) görsellerin incelenmesi*. Yüksek lisans tezi, Koç Üniversitesi, İstanbul.
- Bostan, T., Bostan, A., & Farsak, Ş. (2021). Özel Yetenekli Öğrencilerin Yaşam Doyumu ve Öz Duyarlık Düzeylerinin Çeşitli Değişkenler Açısından İncelenmesi. *Atlas Sosyal Bilimler Dergisi*, 1(6), 83-111.
- Bostan, T., Bostan, A., Sarpkaya, S., & Yabacı, A. (2020a). Lise öğrencilerinin aleksitimi düzeylerinin yalnızlık ve demografik değişkenler açısından incelenmesi. *Journal of Social and Humanities Sciences Research*, 7(59), 2651-2663.
- Bostan, T., Bostan, A., Sarpkaya, S., & Yabacı, A. (2020b). Lise öğrencilerinin siber zorbalık düzeyleri ve siber zorbalığa karşı verdikleri tepkilerin çeşitli değişkenler açısından incelenmesi. *Premium e-Journal of Social Sciences (PEJOSS)*, 4(9), 321-332.
- Cırık, İ. (2008). Çok kültürlü eğitim ve yansımaları. *Hacettepe Üniversitesi Eğitim Fakültesi Dergisi*, 34, 27-40.
- Ciğerci, C. Z. (2006). *Üstün yetenekli olan ve olmayan ergenlerde benlik saygısı, başkalarının algılaması ve psikolojik belirtiler arasındaki ilişkiler: Fen lisesi ve düz lise karşılaştırması*. Yüksek Lisans Tezi. Sakarya Üniversitesi Sosyal Bilimleri Enstitüsü, Sakarya.
- Davaslıgil, Ü. (2004). *Üstün yetenekli çocuklar durum tespiti komisyonu ön raporu kitabı, I. Türkiye Üstün Yetenekli Çocuklar Kongresi*, Çocuk Vakfı Yayınları, İstanbul.
- Deveci, H. (2009). Sosyal Bilgiler Dersinde Kültürden Yararlanma: Öğretmen Adaylarının Kültür Portfolyolarının İncelenmesi. *Elektronik Sosyal Bilgiler Dergisi*, 28(8), 1–19.
- Dilek, N. K. (2014). *Kültürel Farklılıkların Yönetimi Sürecinde Kültürel Zeka' nın Etkinliği: A Grubu Seyahat Acentaları Yöneticileri Üzerinde Bir Alan Araştırması*, Yüksek lisans tezi, Muğla Sıtkı Kocaman Üniversitesi, Sosyal Bilimler Enstitüsü.
- Dönmez, N.B. (2004). Bilim Sanat Merkezlerinin Kuruluşu ve İşleyişinde Yapılması Gereken Düzenlemeler, I. Türkiye Üstün Yetenekli Çocuklar Kongresi, Bildiriler Kitabı, 69-73, Çocuk Vakfı Yayınları, İstanbul.
- Dünya Cehalet Endeksi Açıklandı, Cumhuriyet Gazetesi, <<http://www.cumhuriyet.com.tr/haber/turkiye/1023060/dunya-cehalet-endeksi-aciklandi.html>> Son Erişim: 09.09.2019
- Güngör, E. (2011). *Dünden bugünden: tarih, kültür, milliyetçilik*. Ankara: Ötüken Neşriyatı.



- Gürel, D. (2016). Sınıf ve Sosyal Bilgiler Öğretmenlerinin İlkokul 4. Sınıf İnsan Hakları, Yurttaşlık ve Demokrasi Dersine Yönelik Görüşlerinin Karşılıklı Olarak İncelenmesi. *Ahi Evran Üniversitesi Kırşehir Eğitim Fakültesi Dergisi (KEFAD)*, 17(3), 643.
- Gürel, D. & Çetin, T. (2019). Intangible cultural heritage attitude scale: validity and reliability study.
- İlhan, M., & Çetin, B. (2014). Kültürel Zekâ Ölçeği'nin Türkçe Formunun Geçerlik ve Güvenirlik Çalışması. *Hacettepe Üniversitesi Eğitim Fakültesi Dergisi*, 29(29-2), 94-114.
- Kolaç, E. (2009). Somut olmayan kültürel mirası koruma, bilinç ve duyarlılık oluşturmada Türkçe eğitiminin önemi. *Milli Folklor*, 82(21), 19–31
- Özdoğan, M. (2007). *Sunuş*. In AB Kültürel Miras Mevzuatı ve Türkiye Projesi Avrupa Birliği Kültür Mevzuatı (ss.16–40) A. K. Öz ve S. Güner (Ed.), İstanbul: Kültürel Mirasın Dostları Derneği (KÜMİD) Yayınları.
- Şahin, K. (2011). Kültürel yozlaşmaya neden olan bir unsur olarak televizyon. *Sosyal Bilimler*, 1(1), 243-277.
- Şahin, F., & Gürbüz, Y. D. D. S. (2012). Kültürel zekâ ve öz-yeterliliğin görev performansı ve örgütsel vatandaşlık davranışı üzerinde etkisi: çokuluslu örgüt üzerinde bir uygulama. *ISGUC The Journal of Industrial Relations and Human Resources*, 14(2), 123-140.
- Türker, M. Z. (1994). Gençlik ve milli kültür. *Selçuk Üniversitesi Türkiyat Araştırmaları Dergisi*, 1(1), 289–291.
- Ulusoy, K. (2011). Türk Toplum Hayatında Yaşatılan Kahve ve Kahvehane Kültürü (Bir Sözlü Kültür ve Sosyal Çevre Eğitimi Çalışması) *Milli Folklor*, 89(23), 159–169.
- Ünlü, İ., & Örten, H. (2013). Öğretmen adaylarının çokkültürlülük ve çokkültürlü eğitime yönelik algılarının incelenmesi. *Dicle Üniversitesi Ziya Gökalp Eğitim Fakültesi Dergisi*, 21, 287-302.
- Yeşil, S. (2009). Kültürel farklılıkların yönetimi ve alternatif bir strateji: Kültürel zeka. *Karamanoğlu Mehmetbey Üniversitesi Sosyal ve Ekonomik Araştırmalar Dergisi*, 2009(1), 100-131.