



JOURNAL of SOCIAL and HUMANITIES SCIENCES RESEARCH (JSHSR)

Uluslararası Sosyal ve Beşeri Bilimler Araştırma Dergisi

Received/Makale Geliş 04.09.2021
Published/Yayınlanma 30.11.2021
Article Type/Makale Türü Research Article

Citation/Alıntı: Parlak, Ö. & Yıldız, E. (2021). Türk Ocağı binalarının yeniden kullanımı. *Journal of Social and Humanities Sciences Research*, 8(76), 2757-2770.
<http://dx.doi.org/10.26450/jshsr.2767>

Yük. Mim. Özge PARLAK

<https://orcid.org/0000-0002-0573-1422>

Necmettin Erbakan Üniversitesi, Fen Bilimleri Enstitüsü, Mimarlık Anabilim Dalı, Konya / TÜRKİYE

Doç. Dr. Esra YALDIZ

<https://orcid.org/0000-0002-1074-5810>

Necmettin Erbakan Üniversitesi, Güzel Sanatlar ve Mimarlık Fakültesi, Mimarlık Bölümü, Konya / TÜRKİYE

TÜRK OCAĞI BİNALARININ YENİDEN KULLANIMI¹ RE-USE OF TÜRK OCAK BUILDINGS

ÖZET

Osmanlı İmparatorluğu'nun çöküş döneminde batılılaşma hareketlerine karşı Osmanlı aydınları tarafından, II. Meşrutiyet sonrası oluşturulan Türklük hareketleri, yeni bir kültürel alan olan ve tarihimizin en büyük sivil toplum kuruluşu, Türk Ocakları'nın doğmasına sebep olmuştur. Türk Ocakları'nın kurulması ve kısa zamanda oldukça geniş bölgelere yayılması ile daha önce örneği görülmemiş bir yapı tipolojisi meydana gelmiştir. Oluşan bu yeni yapı ihtiyacını karşılamak için yapılan binaların birçoğu da dönemin mimarlık hareketi olan Erken Cumhuriyet Mimarlığı dönem özelliği taşımışlardır. Günümüzde ayakta kalmış olan Türk Ocakları yapıldıkları tarihsel süreçteki gerek mimari özelliği gerek dönemin toplumsal yapısını yansıtmaları gerekse kullanım değerlerinden dolayı tarihi kültürel miras olarak kabul edilmişlerdir. Çalışma kapsamında özgün işlevini yitirmiş olan ve günümüzde yeniden işlevlendirilmiş Türk Ocağı yapıları, koruma bakış açısı ile değerlendirilerek ele alınmıştır.

Anahtar Kelimeler: Koruma, Yeniden İşlevlendirme, Türk Ocakları.

ABSTRACT

During the collapse of the Ottoman Empire, against the Westernization movements, by the Ottoman Intellectuals, II. The Turkishness movements created after the Turkish movements led to the birth of the Türk Ocak's, a new cultural field and the largest non-governmental organization in our history. With the establishment of the Türk Ocak's and their spread to very large regions in a short time, an unprecedented building typology has emerged. Many of the buildings built to meet the need for this new building had the characteristics of the Early republican Architecture period, which was the architectural movement of the period. The Türk Ocak's, which have survived today, have been accepted as historical cultural heritage due to their architectural features, reflecting the social structure of the period and their usage values in the historical process they were built. Within the scope of the study, the Türk Ocak structures, which have lost their original function and have been re-use today, have been evaluated with a conservation perspective.

Keywords: Protection, Re-use, Türk Ocak's.

1. GİRİŞ

Osmanlı İmparatorluğu'nun çöküş döneminde batılılaşma hareketleri ve II. Meşrutiyet'in ilanı ile toplumun yaşam şekli değişmeye başlamış, böylece ülke genelinde yeni yapı ihtiyacı doğmuştur (Yıldız ve Parlak, 2018: 4930). Yeni yapı ihtiyacı, önceleri Batı tarzında çözümlenmek istenmiş ve yabancı mimarlardan yardım istenmiştir. Ancak yeni birlik ve beraberlik içinde toplanmaya başlayan Osmanlı aydınları bu duruma itiraz etmiş ve yapı ihtiyacı bu dönemde meydana gelen ve

¹ Bu çalışma Özge Parlak tarafından NEÜ FBE Mimarlık Anabilim Dalında Doç. Dr. Esra Yıldız danışmanlığında devam etmekte olan doktora tezinden yararlanılarak hazırlanmıştır.

Cumhuriyet'in ilk yıllarına kadar desteklenmiş olan mimari üslup, Cumhuriyet Dönemi mimari özelliklerine göre tasarlanmaya başlanmıştır.

1908 ile 1930'lu yıllar, kabul edilen yeni devlet ideolojisini destekler nitelikteki her türlü çalışmanın yoğun olduğu bir süreç olmuştur. Spor, müzik, eğitim, kültürel, edebiyat gibi alanlarda meydana gelen değişim ve gelişim mimariye de yansımış ve Osmanlı Neo-Klasik üslup özellikleri taşıyan yapılar tasarlanmıştır (Parlak ve Yıldız, 2017: 175). 1970'li yıllardan sonra Birinci Ulusal Mimarlık Dönemi, Milli Mimari, Neo-Klasik Üslup, Cumhuriyet Dönemi Mimarlığı gibi isimlerle anılmış olan dönem, Batı'nın yapım tekniğinin, Osmanlı ve Selçuklu mimari özellikleri ile harmanlanarak oluşturulmuş bir dönem olmuştur (Parlak, 2018: 11).

Çalışma kapsamında, Osmanlı İmparatorluğu'nun son dönemlerinde, kurtuluşun Türklük kavramı ile sağlanabileceğini savunan ve Cumhuriyet'in de ilk yıllarında etkin olan, Cumhuriyet Dönemi Mimari tasarım öğelerine göre tasarlanmış, geçmişten günümüze meydana gelmiş en kapsamlı sivil toplum kuruluşu olan Türk Ocağı Teşkilatları için inşa edilen yapıların koruma bakış açısı ile yeniden işlevlendirilmesi üzerine bir değerlendirme yapılmıştır.

1.1. Koruma

Koruma kavramı, Dünya Mirası Anlaşması çerçevesinde, *“anıtlar, yapı grupları ve sitler ile tanımlanan, kültürel mirası anlamak; malzemesinin korunmasını sağlamak ve gerekli olduğu halde tanıtımı, restorasyonu ve gelişimi için kullanılan yöntemlerin tümü”* olarak tanımlanmaktadır.² Kültürel olarak devamlılığın sağlanması, geçmiş ile gelecek arasında bağ kurulabilmesi, tarihi kültürel mirasın korunması ile sağlanmaktadır (İslamoğlu, 2008: 513). Koruma, bozulmanın önlenmesine karşı bir eylem olmanın yanı sıra, doğal ve kültürel çevrede geçmişten gelen mesajların geleceğe aktarılmasında etkin bir araç (Feilden, 1982: 8-15) olarak tanımlanmaktadır. Kültürel mirasın önemi ve korunması, insanoğlunun sürdürülebilir kalkınmasına, geçmiş başarıları takdir etme ve yeni, kaliteli ürünler üretme kapasitesine yardımcı olmak için çok önemli bir konudur (Jokilehto, 1999: 17).

Koruma kavramının tarihi çok gerilere gitmektedir. İlk çağlarda, dinsel etkenlere bağlı olarak bir koruma düşüncesi hakim iken; Ortaçağ'da siyasal sebeplerle, Rönesans'ta dini otoritenin Roma dönemine ait eserlerin restorasyonuna yönelik istekleri söz konusu olmuştur. 17. yy da Avrupa'da özellikle taşınır eski eserlerin korunmasına yönelik tedbirler alınmaya başlamış olup, mimari korumanın düşünsel kökeni yine ilk olarak Avrupa'da gelişmiştir (Ahunbay, 2019: 42). 18. y da şekillenmeye başlayan koruma düşüncesi, 19.yy'ın sonlarına doğru kuramsal temeller üzerinde dayandırılmış ve 20. yy başlarında tek yapı ölçeğinden çıkarak anıtların çevresi ile birlikte korunması gerektiği üzerine yoğunlaşmıştır (Jokilehto, 1999: 32).

Tarihi süreç içerisinde koruma kavramı, dünyada olduğu gibi ülkemizde de birçok tartışma, konferans ve kanunlar ile gündeme gelmiştir. Tarihi bölgelerde ve çok sayıda tarihi yapının olduğu çevrelerde yeni yapı tasarlamak belli bir yaptırımların olması ihtiyacını doğurmuştur (Sotoudeh, 2012: 86). Türklerin İslamiyet'i kabul edip Anadolu'ya yerleşmesiyle beraber, burada bulunan eski yapıları kendi inanışları ve kültürleri doğrultusunda düzenleyip benzer fonksiyonlar vererek kullanmışlardır. İslam anlayışına göre resmin yasak bir eylem olması ile tarihi yapıların belgelenmesi işlemlerini minyatür resim sanatı ile yapmışlardır (Madran, 2009: 6). Osmanlı İmparatorluğu'nda ise ele geçirilen alanlarda kendi kültürünü ve yaşamını yansıtan yeni yapılar yapmanın dışında mevcutta bu bölgelerde bulunan bazı yapıların bakım ve onarımını da üstlenmiştir (Dündar, 2001: 269). Ancak 18. yüzyıla kadar tarihi alanların korunması bağlamında bir yaklaşım olmamıştır. Fakat eski yapıların onarılması ve kullanılması koruma amaçlı olmayan, yaygın bir yöntem olmuştur (Coşkun, 2012: 44).

Tarihsel süreç içerisinde dünyada ve Türkiye'de koruma kavramının gelişimi ve kabul edilmiş mevzuat, kanun, tüzük ve bildirgeler Tablo 1.1'de gösterilmiştir.

² Web İletisi 1

Tablo 1.1. Koruma Kavramının Geçmişten Günümüze Dünyada ve Türkiye’de Gelişimi

Dünyada ki Gelişimi		Türkiye’de ki Gelişimi	
Yıl	İsim	Yıl	İsim
1877	SPAB	1896	Vezaifini Mübeyyin Talimat Yasası
1931	Atina Konferansı	1920	Vakıflar Genel Müdürlüğü’nün Kurulması
1931	Carta Del Restauro	1924	Eski Eserleri Koruma Encümenliği
1945	UNESCO	1930	Tarihi Abidelerin Bakımı ve Korunması Hakkında Kanun
1954	Lahey Sözleşmesi	1930	1580 Sayılı Belediyeler Kanunu
1956	ICCROM	1933	Maarif Vekaleti Merkez ve Taşra Teşkilatı Vazifelerine Ait Kanun
1957	Paris Kongresi	1946	Eski Eserler ve Müzeler Genel Müdürlüğü
1964	Venedik Tüzüğü	1951	Gayrimenkul Eski Eserler ve Anıtlar Yüksek Kurulu
1975	Amsterdam Bildirgesi	1973	1710 Sayılı Eski Eserler Yasası
1982	Dresden Bildirgesi	1974	ICOMOS Türkiye Ulusal Komitesinin Kurulması
1985	Avrupa Mimari Mirasın Korunması Sözleşmesi	1983	(2863) Kültür ve Tabiat Varlıklarını Koruma Yasası
1987	Washington Tüzüğü	1984	Restorasyon ve Konservasyon Merkez Laboratuvarı
1994	Nara Özgünlük Belgesi	2005	Koruma Uygulama ve Denetim Büroları (KUDEB)
1999	ICOMOS Geleneksel Mimari Miras Tüzüğü	2013	ICOMOS Türkiye Bildirgesi
2011	Valetta İlkeleri	2014	Vakıf Kültür Varlıklarını Koruma Uygulama ve Araştırma Merkezi (KURAM)

Kaynak: Yazar Tarafından Oluşturulmuştur.

Koruma kavramının ortaya çıktığı dönemlerde, bu anlayışın temelinde tarihi, kültürel, mimari ve estetik özelliği olan mirasın ve çevresinin saklanması varken, günümüzde koruma, mirası çevresiyle beraber yaşatma kaygısı olarak karşımıza çıkmaktadır (Yaldız, 2013: 22). Günümüzde genel olarak koruma eylemi, kendine özgü tekniklerden meydana gelmekte ve bu teknikler bütünlük ve sürdürülebilir olarak karşımıza çıkmaktadır. Bu bağlamda bütünlük korumada, mirasın korunmasının, bulunduğu alanla beraber bir bütün olarak planlanması hedeflenirken, sürdürülebilir korumada, yaşanmış kültür ve hayatın belgesi olan tarihi çevrenin korunarak yaşatılmasını ve gelecek kuşaklara belge niteliğinde aktarılması hedeflenmektedir (Koçan ve Çorbacı, 2012: 32).

Tarihi bir mirasın korunması bazen fiziksel bazen de işlevsel koruma yöntemleri ile yapılmaktadır. Sürekli bakım, onarım, bütünlük, yeniden yapım ve taşıma yöntemlerinin uygulandığı koruma yöntemi fiziksel koruma olarak adlandırabileceğimiz çeşitlerdir. Mevcut işlevin iyileştirilmesi veya tamamen işlev değiştirilmesi ise tarihi mirasın yaşaması ve gelecek kuşaklara aktarılması adına işlevsel koruma yöntemi olarak değerlendirilebilir (Feilden, 1982: 8-15). Kültürel miras, geçmişteki yapı kültürünün ve sosyal yaşamın bir ifadesi olarak gelecek kuşaklara aktarım adına korunmalıdır. Bu koruma eyleminin etkin ve sürekli olabilmesi, işlevini yitirmiş olan tarihi yapıların çağdaş yaşam içerisinde farklı bir işlevle, kamu yararı gözetilerek yaşatılması ile sağlanmaktadır. Bu noktada yeniden kullanım kavramı, koruma kavramının bir bileşeni olarak, günümüzde artık kullanmadığımız geleneksel teknik ve malzemelerle üretilmiş, topluma mal olmuş, bir mimari oluşumun değerlendirilmesi olarak karşımıza çıkmaktadır (Yaldız, 2013: 20).

1.2. Yeniden Kullanım Kavramı

Tarihi kültürel mirasın bir parçası olan mimari miras yapıları taşıdıkları belgesel, tarihsel, mimari, estetik, ekonomik ve kullanım değerleri sebebi ile korunması gerekmektedir. Günümüzde çağdaş koruma kavramı, mimari mirasın özgün yapısının, mimari, yapısal, estetik ve kültürel özelliklerinin korunması, bu özelliklerden ödün vermeden geleceğe aktarılması olgusunu içermektedir (Yalaz ve Yaldız, 2020: 107). Gelişen bilim ve teknoloji, yeni yapım tekniklerinin keşfi, toplumun değişen ekonomik ve kültürel yapısı, mimari miras yapılarının işlevlerini kaybetmesine sebep olmaktadır (Saraç ve Tanrıseven, 2018: 151). Tarihi yapıları, toplumu etkileyen, eğiten ve yücelten bir anlam kazandırmanın etkin yöntemlerinden birisi onları koruyarak “yaşayan birer varlık” haline getirmeyi sağlamaktır. Tarihi yapıların işlevsel olarak içerik kazanması, topluma yararlı hale gelmesi, toplumun onu kullanarak yaşaması ve çevresinin de bu etkileşimden faydalanması korumanın asıl amaçlarından birisidir (Altınoluk, 1998: 15).

Yeniden kullanım kavramının kaynağı 19.yy’da İngiltere’de Sir George Gilbert Scott ve Fransa’da Jhon Ruskin ve Willam Morris’in yaklaşımlarına dayanmaktadır (Powell, 1999). Tarihi yapıların yeniden kullanımı konusunda geçmişten günümüze dünyada ve Türkiye’de çeşitli toplantılar yapılmış ve ulusal/uluslararası tüzüklerin, mevzuatlar oluşturulmuştur. Ulusal/uluslararası düzeyde alınan kararlarda (Tablo 1.2) toplumsal bir amaca yönelik olarak, yapıların yaşamlarını sürdürebilmesi için

yeniden kullanım önerilmektedir. Yeniden kullanım yapının özgünlüğünden ödün vermeden, taşıdığı değerlere saygı çerçevesinde uygulandığı takdirde korumanın en etkin yöntemlerinden biridir.

Tarihi yapıları yaşatmak, gelecek kuşaklara aktarmak, yapının dönemine sahip çıkmak, dönemi anlatmak, insanlara öğretmek, mevcut yapı stoğunun kullanılarak ekonomik avantaj sağlamak, yakın çevresini canlandırmak, çöküntü bölgelerinin oluşmasını engellemek ve sosyol/ekonomik/kültürel sürdürülebilirliği sağlanmak (Ijla ve Broström, 2015: 53-54) adına tarihi kültürel mirasın bir parçası olan yapıların yeniden kullanımını oldukça büyük önem arz etmektedir.

Tablo 1.2. Yeniden Kullanımın Mevzuattaki Yeri

1904	Riba Konferansı	Madde 3: Mimarlıkta ise yararlık, güzelliğin esaslarından biri olduğu için, yaşayan eserler yeniden kullanılmaları için onarılmalıdır.	1931	Atina Konferansı	Yapıların yaşamlarını sürdürebilmeleri için kullanılmaları önerilir, ancak bu kullanım onların estetik ve tarihi kimliğine saygılı bir amaca dönük olmalıdır.
1931	Carta Del Restaura	Madde 4: Yaşayan, yani ayakta duran anıtlara, yalnızca özgün işlevinden çok uzak olmayan ve binada gerekli uyarlamaların önemli hasara neden olmayacak şekilde yapılabileceği yeni kullanım verilmesi kabul edilebilir.	1951	Gayrimenkul Eski Eserler ve Anıtlar Yüksek Kurulu	Koruma amacının yanı sıra tarihi alanın yaşaması adına onarılarak yeniden işlevlendirilmesi.
1964	Venedik Tüzüğü	Madde 5: Anıtların korunması, her zaman onları herhangi bir yararlı toplumsal amaç için kullanmakla kolaylaştırılabilir. Bunun için bu tür bir kullanma arzu edilir, fakat bu nedenle yapının planı, ya da bezemeleri değiştirilmemelidir. Ancak bu sınırlar içinde yeni işlevin gerektirdiği değişiklikler tasarlanabilir ve buna izin verilebilir.	1975	Amsterdam Bildirgesi	Tarihi yapılara çağdaş yaşamın gerekleriyle ilişkili yeni işlevler verilebileceği gösterilmiştir. Yapılara, onların karakterine, saygı göstermeyi ihmal etmeden çağdaş yaşamın gereklerine uyan işlevler verilmeli; böylece yaşatılmalarını garanti altına alınmalı;
1985	Avrupa Mimari Mirasın Korunması Sözleşmesi	Madde 11: Korunan varlıkların, çağdaş hayatın gereksinimleri gözönüne alınacak şekilde kullanılması, Uygun durumlarda, eski binaların yeni kullanımlara intibaklarını teşvik etmeyi taahhüt eder.	1987	Washington Tüzüğü	Madde 8: Yeni işlev ve etkinlikler tarihi kent veya kentsel alanın karakteriyle uyumlu olmalıdır. Bu alanların çağdaş yaşama uyarlanması için gerekli teknik servislerin getirilmesi veya iyileştirilmesi işlemleri özenle yapılmalıdır.
1999	Geleneksel Mimari Miras Tüzüğü	Madde 5: Geleneksel yapıların yeni işlevlere uyarlanması ve yeniden kullanımında, yapılar kabul edilebilir bir yaşam standardına yükseltirken, bütünlüğü, karakteri ve biçimi saygı görmelidir.	2003	Mimari Mirasın Analizi, Korunması ve Strüktürel Restorasyonu için İlkeler	Madde 1.4: Bir kullanım veya işlev değişikliği önerildiğinde, bütün koruma kuralları ve güvenlik koşulları dikkate alınmalıdır. Madde 3.13: Müdahale mimari, strüktür, tesisat ve işlevsellik konularının değişik yönlerine gerekli ağırlığı verecek şekilde biçimlenen bir bütünlük planının sonucu olmalıdır.
2011	Valetta İlkeleri	Yeni bir etkinlik getirilmeden önce, ondan yararlanacak olanların sayısının, kullanım süresinin, mevcut işlevlerle uyumunun ve geleneksel yerel faaliyetlere etkisinin ne olacağı değerlendirilmelidir. Yeni işlevler tarihi kentin ünük ve yenilenemez bir ekosistem olduğu düşüncesine koşut olarak, sürdürülebilir gelişme ihtiyacını da karşılamalıdır.	2013	ICOMOS Türkiye	Kültür varlığının özgün işlevi dışında başka bir işlev için kullanılması yönünde alınan kararın gerektirdiği müdahalelerin, restorasyon/koruma projesi kapsamında uygulanmasıdır. Bu yeniden kullanım sürecinde yapılar kabul edilebilir bir yaşam standardına yükseltirken, özgünlüğü, bütünlüğü ve anlamı saygı görmelidir.
2014	20. yy Mimari Mirasın Korunması için Yaklaşımlar	Madde 5.1: İşlev değişikliği önerildiğinde ise mirasın kültürel önemini koruyacak bir yeniden kullanım bulunmasına dikkat edilmelidir.	2017	Yeni Delhi Belgeleri	Bir alanın kültürel önemini olumsuz etkilenmemesi şartı ile performansını ve işlevselliğini artıran müdahaleler yapılabilir. Kullanım değişikliği göz önüne alındığında, kültürel önemi koruyan uygun bir yeniden kullanım bulmaya özen gösterilmelidir.

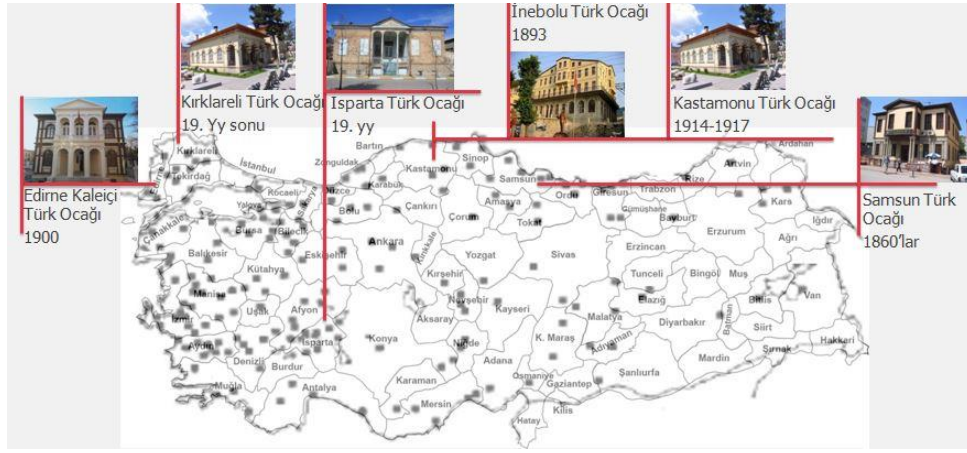
Kaynak: Yazar Tarafından Oluşturulmuştur.

2. TÜRK OCAKLARI

1908 yılında II. Meşrutiyet'in ilanı ile birlikte ülke genelinde milliyetçilik ve bağımsızlık ön plana geçmiş ve Türklük kavramı oluşmaya başlamıştır. Osmanlı aydınları ise milli bilincin oluşması için çalışmalara başlamıştır. Gerilemeye başlayan Osmanlı İmparatorluğu'nun kalkınmasının tek çözümünün Türklük olduğu düşüncesi, yayılmaya başlamıştır. Bu inanç doğrultusunda ülkede aydınlar tarafından kurulan sivil toplum kuruluşları çalışmalar yapmaya başlamıştır. Açılan bu sivil toplum kuruluşlarının en aktifi ve uzun yıllar hizmet vereni Türk Ocakları olmuştur.

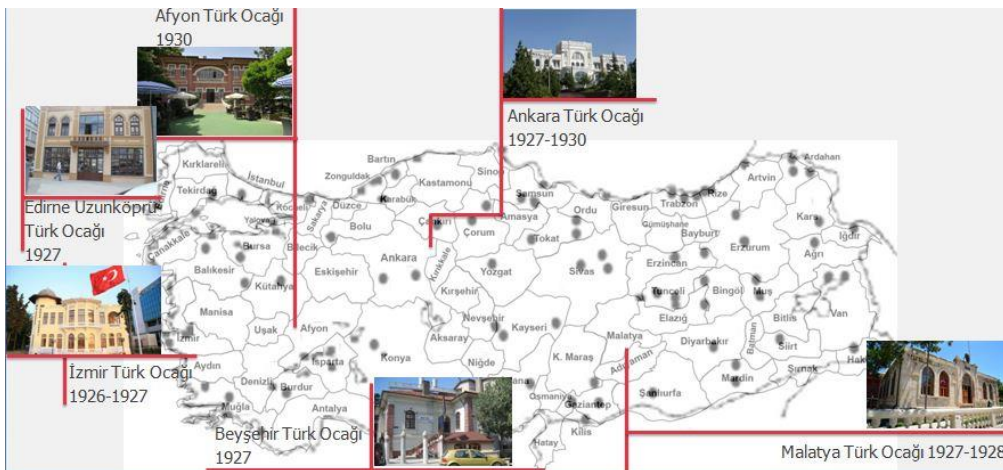
Türk Ocakları'nın yanında, Türklük ideolojisini destekleyen birçok daha farklı topluluklar oluşturulmuştur. Bunların ilki 1908 yılında kurulan ve daha sonra faaliyetlerini Türk Ocaklarında devam ettiren Türk Derneği olmuştur. Daha sonra 1911 yılında kurulan, Türk Yurdu Dergisi'nin yayın kuruluşu olarak çalışan ve Türk Ocakları ile aynı zamanda kapatılan Türk Yurdu Cemiyeti açılan sivil toplum kuruluşlarından olmuştur. Türk Ocaklarının temelini oluşturan ve daha sonra Türkçü Derneğine devredilen Türk Bilgi Derneği 1913 yılında kurulmuştur. Bir de devlette çalışan memurlar tarafından Türk Gücü Derneği oluşturulmuştur. Bununla beraber 20 Haziran 1911 yılında ise özellikle askeri tıp öğrencilerinin oluşturduğu Mehmet Emin Yurdakul, Yusuf Akçura, Rıza Tevfik, Ahmet Ferit Tek, Hüseyin Cahit Yalçın gibi aydınların da içerisinde olduğu topluluk, Türk Ocaklarının temeli atılmıştır (Güner, 2018: 100).

Milliyetçilik ve bağımsızlık duygusunun oluşması ve gelişmesi için kurulan Türk Ocaklarının amacı, Türkler arasında milli bilincin yerleşmesi, Türk kültürünün ortaya çıkartılması, medeni, sağlıklı gelişim ve milli ekonomiyi açığa çıkarmaya çalışmaktır. Gayri resmi olarak 1911 yılında kurulan Türk Ocaklarının resmi açılışı ise 25 Mart 1912 yılında İttihat ve Terakki merkezinde yapılmıştır. İmparatorluk üzerinde milliyetçi düşüncenin bu dönem hızla artması, devletin ocaklara olan desteğinin fazla olması ve artan faaliyetler ocak şubelerinin hızla artmasına sebep olmuştur (Bozdağ, 2013: 19). Kısa zamanda çok hızlı gelişim gösteren ocakların 1914 yılında 16, 1916 yılında ise 25 şubesi açılmıştır (Güner, 2018: 101) (Şekil 2.1).



Şekil 2.1. Cumhuriyet Öncesi Açılmış Ocakların Harita Üzerinde Gösterimi ve İncelenen Yapıların İsimleri,
Kaynak: Güner, 2018: 103'den uyarlanmıştır.

Siyasi bir kuruluş olmayan Türk Ocakları, her zaman Milli Mücadele'yi desteklemiştir. Osmanlı İmparatorluğu çöküşü sırasında Türk Ocakları'nda aktif olarak çalışan aydınların birçoğu Cumhuriyet'in ilanı ile devlet yönetiminde de görev almaya başlamışlardır. Böylece Türk Ocakları devlet desteğiyle daha fazla büyüme imkanı bulmuştur. Ayrıca yeni kurulan devletin kültür ve eğitim kolu olarak sadece kent merkezlerinde değil ilçe, köy ve kasabalarda da aktif olarak faaliyet göstermeye başlamıştır (Güner, 2018: 101-102). Bu faaliyetlerin en büyüğü de eğitim olmuştur. Her şube binasında derslik mekanlarının olması Arap alfabesinden Latin alfabesine geçişte dil eğitiminin ülke genelinde yayılması açısından oldukça önemlidir. Ayrıca kütüphanecilik ve müzecilik yine ocak faaliyetlerinin başında gelmiştir. Türk Ocağı yapılarının büyük çoğunluğunda küçük veya büyük mutlaka kütüphane birimi bulunmuştur. Ocakların etkin olduğu alanlardan bir diğeri ise köycülük faaliyetleri ile en küçük halk birimi olan köylerle birebir ilişkisinin bulunması olmuştur. Bu dönemde ülke genelinde 29 şubede köycülük faaliyeti ile çevre köylere ilaç dağılıp bedava muayene yapılmaya başlanmıştır. Spor faaliyetleri de ocaklar için önemli bir iletişim aracı olmuştur. Cirit ve güreş gibi geleneksel sporla dallarının yanında Batı tarzı sporlar da ocakların ilgi alanına girmiştir. 44 ocak şubesinde spor teşkilatı kurulmuştur. Türk Ocakları'nın müzik faaliyetleri de oldukça önemli yer kaplamıştır. Müzik organizasyonları ve düzenlenen dans geceleri Kemalizm düşüncesi ile beraber uygulanan faaliyetler olmuştur. Ayrıca müzik Batılılaşma yolunda oldukça önemli bir adım olarak görülüp desteklenmiştir. 42 ocak şubesinde müzik dalları kurulmuştur. Ayrıca birçok Türk Ocağı sinema ve tiyatro salonuna sahip olmuştur (Bozdağ, 2013: 21-22). Böylece Türkiye Cumhuriyeti'nin en büyük sivil toplum kuruluşu haline gelmiştir. 1924 yılında 71, 1925 yılında 135, 1926 yılında 217, 1928 yılında 250 ve 1931 yılında ise 267 şubeye ulaşmıştır (Güner, 2018: 102) (Şekil 2.2).



Şekil 2.2. Cumhuriyet Sonrası Açılmış Ocakların Harita Üzerinde Gösterimi ve İncelenen Yapıların İsimleri,
Kaynak: Güner, 2018: 103'den uyarlanmıştır.

1930'lu yıllara gelindiğinde Türk Ocakları'nın Osmanlı İmparatorluğu döneminde açılmış olması ve köklerinin Osmanlı kültürüne daha yakın olduğu düşüncesi ile modern ve batılı olma hedefleri ile çelişmeye başlamıştır. Modernleşerek ilerlemeyi hedef edinmiş olsa da ideolojik olarak gelenekselci olmaya başlamış ve Osmanlı'nın köklerini devam ettirmeye çalışması, iktidarın savunduğu Kemalist

düşünce ile ters düşmeye başlamıştır (Güner, 2018: 103). Çünkü oluşturulmuş olan bu topluluk İttihat ve Terakki kökenli görülmeye başlanmıştır. Türkçülük düşüncesi ile ilerlemiş olsa dahi Osmanlı ve İslam unsurlarını barındırıyor olması tepki çekmeye başlamıştır. Ocakların yeni kurulan Türkiye Cumhuriyeti ile ayrı düştüğü bir başka nokta ise Turancılık ilkesi olmuştur. Çünkü Turancılık, Türkiye Türkleri dışındaki tüm Türkleri kapsayan bir ideoloji olmuştur. Bu bağlamda Orta Asya Türkleri ocaklar için önemli bir yer tutmuştur. Ancak Rusya kendi sınırlarında bulunan Türklerin bu şekilde bilinçlenmesi ve toplanmasından rahatsız olmuştur. Böylece Rusya ile yeni ülke arası ilişkileri bozulmaya başlamış bu da hükümet tarafından hoş karşılanmamıştır. Türk Ocakları ile devlet arasındaki bir diğer sorun ise şekillenmiş olan hükümet Kemalist düşünceleri ile ocak düşüncelerinin artık uyuşmuyor olmasıdır. Birçok ocak üyesi hükümet ile ayrı düşüncelere sahip olmaya başlamıştır. Böylece ideolojik, politik ve sosyo-kültürel sorunlar ile Türk Ocakları ile tek partili iktidar karşı karşıya gelmiş (Bozdağ, 2013: 22-23) ve 10 Nisan 1931 yılında ise Türk Ocakları'nın kapatılmasına ve Cumhuriyet Halk Fırkası'na devredilmesine karar verilmiştir. Ocakların kapatılma nedenleri fazlaymış gibi görünse de ana sebep, topluluğun iktidar için muhalefet oluşturabilecek güce sahip olması tarihe geçmiştir (Güner, 2018: 104). Türk Ocakları kapatıldıktan sonra Halkevleri açılmış ve birçok ocak şube binası Halkevi olarak faaliyetine devam etmiştir (Bozdağ, 2013: 24).

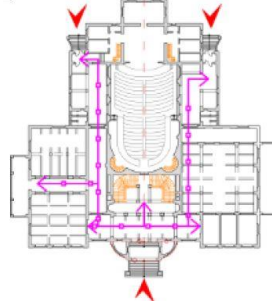
3. TÜRK OCAKLARI'NIN YENİDEN KULLANIMI

Milliyetçilik ve Türklük düşüncesi edebiyat, resim, müzik gibi alanlarda etkisini gösterdiği gibi mimarlık alanında da etkili olmuş ve inşa edilen yeni yapılar dönemin mimarlık akımı olan Erken Cumhuriyet Dönemi Mimarlığı bir diğer adıyla Ulusal Mimarlık özelliklerine sahip olmuştur. Otuz yılı aşkın süre etkinliğini sürdüren Erken Cumhuriyet Dönemi Mimarlığı da Türk Ocakları gibi aynı zamanda Osmanlı İmparatorluğu gibi büyük bir devletin yıkılışına ve bugünün Türkiye Cumhuriyeti'nin ise doğuşuna tanıklık etmiş bir akım olmuştur (Parlak, 2018: 11). Yurtdışında eğitim almış ve Osmanlı aydını olarak anılan dönemin mimarları, gelişen yeni yapı ihtiyacının yabancı mimarlar tarafından ele alınmasına karşı çıkmış ve bu açığa Türklük kavramının çözüm olduğunu düşünerek tasarımlar yapmıştır (Aslanoğlu, 2010: 30). Eğitimlerini Batıda alan bu aydın mimarların tasarımlarında da Batı etkisi görmek olasıdır ancak yeni üslubun amacı, Türk Ocakları gibi Türklük coşkusu ile tasarımlar yapmak olmuştur (Yavuz, 2009: 20). Ancak Türk Ocakları'nın kapanmasına yakın tarihlerde yapılmış olan yani 1927 yılından sonra yapılmış yapılarda aynı mimari üslup görülmemektedir. Çünkü değişen devlet ideolojisi her alana olduğu gibi mimarlık alanına da etki etmiş ve yapı tasarımları yavaş yavaş tüm dünyada etkili olan Modernizm etkisinde tasarlanmaya başlamıştır.

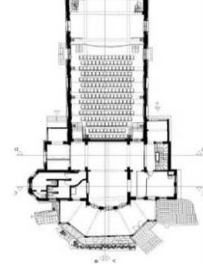
Türk Ocağı yapıları dönemlerine kadar daha önce hiç örneği olmayan bir kültür merkezi tipolojisinde olması sebebiyle hem işlevsel olarak hem de plan kurgusu olarak tamamen modern ve yeni bir yapı türü olmuştur. Ancak işlev olarak modern ve batılı bir tasarım olmasına rağmen, tasarımlarda etkin olan mimari akımın yani Cumhuriyet Dönemi Mimarlığı'nın özellikleri olan geleneksel cephe ve mimari öğelerin kullanıldığı yapılar tasarlanmıştır. Ocakların plan tipolojisine bakıldığı zaman, asıl amacın halkı eğitmek olması ile sahip olduğu mekanlar eğitim ve öğretim odaklı tasarlanmıştır (Şekil 3.1). Derslikler, atölyeler, sergi salonların, seminer odaları, konferans salonları, sinema ve tiyatro salonları, kütüphaneler, yönetim odaları, hitap balkonu gibi mekanlar Türk Ocakları genel plan kurgusunu oluşturmuştur. Ancak ocağın büyüklüğüne ve ihtiyaç duyulmasına göre bu mekanlar şekillenerek tasarımlar yapılmıştır (Bozdağ, 2013: 95) (Şekil 3.2). Genel olarak Türk Ocağı yapılarının karakteristik özelliklerine bakılacak olursa, kubbe, sivri kemer, çini bezemeler, taç kapı özelliğinde tasarlanan giriş aksları gibi geleneksel elemanlar kullanılmıştır. Genellikle taşıyıcı sistemleri, Batı'dan alınan betonarme sistemler olmuş ancak cephede uygulanan geleneksel elemanlar ile yapılar "milli" görüntüsünde olup, toplum tarafından kolayca benimsenmiştir (Güner, 2018: 105-108). Yapıların birçoğu simetrik olarak tasarlanmış ve cephe tasarımları ise Selçuklu ve Osmanlı dönem mimari elemanları kullanılmıştır. Ayrıca birçok ocak şube binasında girişlerin üzeri hitap balkonu olarak tasarlanmış ve bir ocak tipolojisi oluşturmuştur (Resim 3.1). Ayrıca Cumhuriyet Dönemi Mimari özellikleri taşıyan ocak yapılarının ön cephelerinde taş ve mermer malzemeler kullanılmış, geniş-dar sivri veya dairesel kemerlerle anıtsal olarak tasarlanmış, diğer cepheler daha sade bırakılmıştır. Geniş çatı saçakları da ocakların önemli cephe özellikleri olmuştur (Bozdağ, 2013: 81).



Resim 3.1. Ankara Türk Ocağı Cephesi,
Kaynak: Web İletisi 2



Şekil 3.1. Ankara Türk Ocağı
Kat Planı,
Kaynak: Parlak, 2018: 28



Şekil 3.2. İzmir Türk Ocağı Kat
Planı,
Kaynak: Güner, 2018: 112

Bu bağlamda Cumhuriyet Dönemi Mimari karakterini taşıyan Türk Ocakları'nın

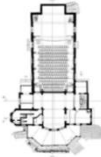

- ✓ Genellikle T plan şemasına sahip olduklarını,
- ✓ Simetrik tasarımların yapıldığını,
- ✓ Yapı girişlerinin simetri aksı üzerinden sağlandığını ve kubbe, sivri kemerli, çini bezemeli taş kapı özelliğinde olduğunu,
- ✓ Yatay sirkülasyonun U, I şeklinde tasarlandığını,
- ✓ Düşey sirkülasyonun ise simetrik olarak sağlandığını,
- ✓ İç mekan tasarımının eğitim, öğretim odaklı tasarlandığını,
- ✓ Cepheler ve iç mekânlarda kemerli, çini, taş oyma ve alçı kabartma sanatlarının uygulandığını,
- ✓ Anıtsallığın ön planda olduğunu ancak diğer cephelerin daha yalın olarak tasarlandığını,
- ✓ Genellikle giriş akslarının üzerinin hitap balkonu olarak tasarlandığını,
- ✓ Gizli teras çatılı örneklerde abartılı taş işlemeli parapetlerin olduğunu, kırma çatılı olan örneklerinde abartılı saçak detaylarının olduğunu,
- ✓ Genellikle taşıyıcı sistemlerinin Batı'dan alınan betonarme sistemlerle yapıldığını söylemek mümkündür.

Yukarıda açıklanmış olan mimari özelliklere sahip ve günümüzde özgün işlevini yitirmesi ile farklı işlevlerde kullanılan veya kullanılmayan, Cumhuriyet öncesi ve Cumhuriyet sonrasında inşa edilmiş Türk Ocağı yapıları çalışma kapsamında incelenmiştir. İncelenen yapılardan Ankara, İzmir, Malatya, Afyon, Konya/Beyşehir ve Edirne/Uzunköprü'de bulunanların özgün işlevi Türk Ocağı iken, Kastamonu/İnebolu, Isparta, Edirne/Kaleiçi, Kastamonu, Samsun illerinde bulunanları ise özgün işlevi Türk Ocağı olmayıp yeniden kullanımda Türk Ocağı olarak kullanılmış ve günümüzdeki işlevleri ile ilgili bir katalog çalışması yapılmıştır. Yapıların tipolojik özellikleri tanımlanmış, mevcut durumları tespit edilmiştir.

Yapı 1: Ankara Türk Ocağı				
KİMLİK	Yapım Yılı:	1927-1930	Özgün İşlevi:	Türk Ocağı
	Mimar:	Arif Hikmet Koyunoğlu	Günümüz İşlevi:	Resim Heykel Müzesi
GÖRSEL				
	Plan		Cephe	
	Kaynak: Parlak,2018:28		Kaynak: Web İletisi ⁵	
MİMARİ	T Plan Şemalı		Bodrum +3 Kat	
	Simetri Aksından ve Köşe Aks Girişli		Cephede Eşsiz Taş İşçiliği	
	Simetri Aksı Üzeri Simetrik Düşey Sirkülasyon		Yığma Teknik, Bazı Döşemeler Betonarme	
			Hitap Balkonuna Sahip	




Şekil 3.3. Ankara Türk Ocağı'nın Mimari İncelenmesi,
Kaynak: Yazarlar Tarafından Oluşturulmuştur.

Ankara Türk Ocağı 1927 yılında Arif Hikmet Koyunoğlu tarafından tasarlanmış ve 1930 yılında inşaatı tamamlanmış, özgün işlevi Türk Ocağı olan bir yapıdır. U plan şemasına sahip olan yapı simetrik olarak tasarlanmıştır. Simetri aksı üzerinden ve köşe akslardan yapıya giriş sağlanmıştır. Yapının düşey sirkülasyonu da simetrik olarak tasarlanmıştır. Bodrum üzeri üç kattan oluşan yapının cephesinde dantel gibi işlenmiş taş işçilikleri mevcuttur. Yığma teknikle tasarlanan yapının bazı döşemeleri betonarme olarak inşa edilmiştir. Özgün işlevi Türk Ocağı olan yapı tiyatro, nikah salonu, Milli Eğitim Bakanlığı, Köy İşleri Başkanlığı, Milli Savunma Bakanlığı, Milli Eğitim Bakanlığı, Halk Eğitim Merkezi olarak kullanılmıştır. Günümüzde ise Resim Heykel Müzesi olarak kullanılmaktadır.

Yapı 2: İzmir Türk Ocağı				
KİMLİK	Yapım Yılı:	1926-1927	Özgün İşlevi:	Türk Ocağı
	Mimarı:	Necmettin Emre	Günümüz İşlevi:	Konak Tiyatro
GÖRSEL				
	Plan Kaynak: Güner, 2018: 112)	Cephe Kaynak: Web İletisi ⁷	İç Mekan Kaynak: Web İletisi ⁸	
MİMARİ	T ve Simetrik Plan Şemalı		Bodrum +2 Kat	
	Simetri Aksından Girişli		Cephede Taş ve Çini İşçiliği	
	Hitap Balkonuna Sahip		Yığma Teknik	


Şekil 3.4. İzmir Türk Ocağı'nın Mimari İncelenmesi,
Kaynak: Yazarlar Tarafından Oluşturulmuştur.

İzmir Türk Ocağı binası 1926-1927 yılları arasında Necmettin Emre tarafından Türk Ocağı olarak tasarlanmış bir yapıdır. Simetrik ve T plan şemasına sahip olan yapıya giriş simetri aksı üzerinden sağlanmaktadır. Türk Ocağı yapı tipolojisi özelinde kullanılan giriş üzeri hitap balkonuna sahip örnek yapılardan birisidir. Bodrum üzeri iki kattan oluşmaktadır. Yapının cephesinde Erken Cumhuriyet Dönemi mimari öğeleri olan taş ve çini işçiliği bulunmaktadır. Yığma teknikle tasarlanmıştır. 1931 yılında Türk Ocaklarının kapatılması ile yapı Halkevi olarak kullanılmış, günümüzde ise Konak Tiyatro Binası olarak kullanılmaktadır.

Yapı3: Malatya Türk Ocağı				
KİMLİK	Yapım Yılı:	1926-1928	Özgün İşlevi:	Türk Ocağı
	Mimarı:	-	Günümüz İşlevi:	Atatürk Evi Müzesi
GÖRSEL				
	Plan Kaynak: Bozdağ, 2013: 97	Cephe Kaynak: Web İletisi ⁹	İç Mekan Kaynak: Web İletisi ¹⁰	
MİMARİ	I ve Simetrik Plan Şemalı		Tek Kat	
	Simetri Aksından Girişli		Cephede Taş İşçiliği	
	Dikdörtgen ve Simetrik		Yığma Teknik	

Şekil 3.5. Malatya Türk Ocağı'nın Mimari İncelenmesi,
Kaynak: Yazarlar Tarafından Oluşturulmuştur.

Malatya Türk Ocağı 1926-1928 yılları arasında yapılmış mimarına ulaşılamamıştır. Dikdörtgen plan şeması sahip, simetrik ve I yatay sirkülasyona sahip bir yapıdır. Yapıya giriş simetri aksı üzerinden sağlanmıştır. Türk Ocakları yapıldıkları bölgenin ihtiyacına göre boyutlandırıldığı için burada tek katlı küçük bir yapı olarak tasarlanmıştır. Cephede taş işçiliği bulunmaktadır. Simetrik bir cephe tasarımına sahiptir. Yığma teknikle yapılmıştır. Yapı 1932 yılında Halkevi olarak kullanılmış, daha sonra Halk Eğitim Merkezi ve 1981'den günümüze kadar da Atatürk Evi Müzesi olarak kullanılmaktadır.

Yapı 4: Kastamonu/İnebolu Türk Ocağı				
KİMLİK	Yapım Yılı:	1893	Özgün İşlevi:	Konak
	Mimarı:	-	Günümüz İşlevi:	Türk Ocağı Müzesi
GÖRSEL				
	Plan	Cephe	İç Mekan	
	Kaynak: Eyüpgiller, 2019: 133-140	Kaynak: Eyüpgiller, 2019: 133-140	Kaynak: Eyüpgiller, 2019: 133-140	
MİMARİ	I Plan Şemalı	3 Kat+ Çatı Arası		
	Simetri Aksından Girişli	Simetrik Cephe		
	Dikdörtgen ve Simetrik	Yığma Kağır Duvarlı, Volta Döşemeli		



Şekil 3.6. İnebolu Türk Ocağı'nın Mimari İncelenmesi,
Kaynak: Yazarlar Tarafından Oluşturulmuştur.

İnebolu Türk Ocağı özgün işlevi farklı olup daha sonra yeniden işlevlendirilerek Türk Ocağı olarak kullanılmış, yapım yılı Osmanlı İmparatorluğu döneminde, 1893 yılında Erken Cumhuriyet Döneminde tasarlanmış olan bir yapıdır. Özgün işlevi konak olarak tasarlanmış bu yapının mimarına ulaşamamıştır. I plan şemasına sahip olan yapıya giriş simetri aksı üzerinden sağlanmıştır. Üç katlı ve çatı arasından oluşmaktadır. Simetrik bir cephe tasarımına sahip olan yapı yığma kağır duvarlı, volta döşemeli olarak tasarlanmıştır. 1900'li yıllarda konak Türk Ocağına bağışlanmıştır. Daha sonra yapı Halkevi olarak kullanılmış, 1956 yılından sonra otel olarak işletilmiştir. 1975-1992 yıllarında Halk Eğitim Merkezi, 2006'dan bu yana ise Türk Ocağı Müzesi olarak kullanılmaktadır (Eyüpgiller, 2019: 133-140).

Yapı 5: Afyon Türk Ocağı				
KİMLİK	Yapım Yılı:	1930	Özgün İşlevi:	Türk Ocağı
	Mimarı:	Arif Hikmet Koyunoğlu	Günümüz İşlevi:	Kültür Merkezi
GÖRSEL				
	Plan	Cephe	İç Mekan	
	Kaynak: Bozdağ, 2013: 173-175	Kaynak: Bozdağ, 2013: 173-175	Kaynak: Web İletisi ¹¹	
MİMARİ	I Tipi Yatay Sirkülasyon	2 Kat		
	Simetri Aksından Girişli	Simetrik Cephede Yatay Kornişler		
	Dikdörtgen Plan Şemalı	Modern Mimarlık İzleri Taşır		

Şekil 3.7. Afyon Türk Ocağı'nın Mimari İncelenmesi,
Kaynak: Yazarlar Tarafından Oluşturulmuştur.

Afyon Türk Ocağı 1930 yılında Erken Cumhuriyet Dönemi mimarlık akımı öncüsü Mimar Kemalettin tarafından tasarlanmış ancak yapım yılı ve ülkenin değişen ideolojisine bakıldığı zaman Modern Mimarlık akımı özelliklerine sahip olduğu görülmektedir. Plan şeması olarak yine simetrik olarak tasarlanmış olan yapının I yatay sirkülasyonuna sahip olduğu görülmektedir. İki katlı olan yapının cephesi de simetrik tasarlanmıştır. Ancak daha önceden de bahsedildiği üzere pencere yapılarından ve diğer mimari özelliklerinden dolayı daha çok Modern Mimarlık etkilerinin görüldüğü söylenebilmektedir. 1931 Türk Ocaklarının kapatılmasıyla yapı Halkevi olarak kullanılmış, günümüzde ise Rıza Çeçeli Kültür Merkezi olarak kullanılmaktadır.

Yapı 6: Beyşehir Türk Ocağı				
KİMLİK	Yapım Yılı:	1927	Özgün İşlevi:	Türk Ocağı
	Mimarı:	-	Günümüz İşlevi:	Otel
GÖRSEL			Yapı Henüz Yerinde İncelenmemiştir.	
	Cephe Kaynak: Bozdağ, 2013: 209-211	Cephe Kaynak: Bozdağ, 2013: 209-211		
MİMARİ	-	-	2 Kat	
	Dikdörtgen Plan Şemalı		Simetrik Cephede Yatay Kornişler	
	Cephede Taş İşçiliği		Yığma	

Şekil 3.8. Beyşehir Türk Ocağı'nın Mimari İncelenmesi,
Kaynak: Yazarlar Tarafından Oluşturulmuştur.

Konya/Beyşehir Türk Ocağı binası 1927'li yıllarda yapılmıştır. Mimarı bilinmemekle beraber yapı henüz yerinde incelenmemiş ve planlarına ulaşılamamıştır. Özgün işlevi Türk Ocağı olan yapının dikdörtgen plan şemalı olduğu düşünülmektedir. İki katlı olarak yığma yapım tekniği ile tasarlanmıştır. Yapının cephesinde taş işçilikleri ve kat aralarında yatay kornişler görmek mümkündür. Günümüzde otel olarak kullanılmaktadır.

Yapı 7: Edirne Kaleiçi Türk Ocağı				
KİMLİK	Yapım Yılı:	1900'lar	Özgün İşlevi:	Azınlık Kültür M.
	Mimarı:	-	Günümüz İşlevi:	Türk Müziği Topluluğu
GÖRSEL				
	Plan Kaynak: Bozdağ, 2013: 200-203	Cephe Kaynak: Web İletisi ¹²	İç Mekan Kaynak: Bozdağ, 2013: 200-203	
	T Plan Şemalı		2 Kat	
MİMARİ	Simetri Aksından Girişli		Simetrik Cephe, Yatay Kornişler	
	Dikdörtgen Tasarımlı ve I Tipi Yatay Sirkülasyon		Taş İşçiliği Yoğun	
			Hitap Balkonuna Sahip	




Şekil 3.9. Kaleiçi Türk Ocağı'nın Mimari İncelenmesi,
Kaynak: Yazarlar Tarafından Oluşturulmuştur.

Özgün işlevi Türk Ocağı olmayan ve Erken Cumhuriyet Dönemi mimarlık eseri olan Edirne/Kaleiçi Türk Ocağı Azınlık Kültür Merkezi olarak 1900'lü yıllarda tasarlanmıştır. T plan şemasına sahiptir. Simetrik bir plana sahip olan yapıya giriş bu simetri aksından sağlanmaktadır. Yatay sirkülasyonu I tipinde tasarlanmıştır. İki katlı olan yapının cephesinde yatay kornişlere ve taş işçiliğine rastlamak mümkündür. Türk Ocağı olarak tasarlanmamasına karşın giriş cephesi üzeri hitap balkonu bulunmaktadır. Bu özellik Erken Cumhuriyet Dönemi mimarlık özelliklerinden sayılmaktadır. Yapı Osmanlı'nın son dönemlerinde Türk Ocağı olarak kullanılmış daha sonra Kız Yetiştirme Yurdu olmuştur. Günümüzde ise Devlet Türk Müziği Topluluğu binası olarak hizmet vermektedir.

Yapı 8: Edirne Uzunköprü Türk Ocağı				
KİMLİK	Yapım Yılı:	1927	Özgün İşlevi:	Türk Ocağı
	Mimarı:	-	Günümüz İşlevi:	İlçe Halk Kütüphanesi
GÖRSEL				
	Plan Kaynak: Bozdağ, 2013: 200-203	Cephe Kaynak: Bozdağ, 2013: 200-203	İç Mekan Kaynak: Web İletisi ¹³	
	I Tipi Yatay Sirkülasyon		2 Kat	
MİMARİ	Simetri Aksından Girişli		Simetrik Cephe, Alçı Yıldız Motifler	
	Dikdörtgen Plan Şemalı		Modernleşme Vardır	
			Hitap Balkonuna Sahip	



Şekil 3.10. Uzunköprü Türk Ocağı'nın Mimari İncelenmesi,
Kaynak: Yazarlar Tarafından Oluşturulmuştur.

1927 yılında Türk Ocağı olarak tasarlanmış yapılardan birisi de Edirne/Uzunköprü Türk Ocağı yapısıdır. Dikdörtgen plan şemalı ve I tipi yatay sirkülasyona sahip yapının girişleri simetri aksı üzerinden sağlanmaktadır. İki katlı olarak tasarlanmış olan yapının en önemli karakteristik özelliklerinden birisi hitap balkonuna sahip olmasıdır. Simetrik cephe tasarımına sahiptir ve alçı yıldız motifleri taşımaktadır. Yapı üzerinde az da olsa Modernleşme hareketlerinin var olduğu görülmektedir. Yapı Türk Ocakları'nın kapatılmasıyla Halkevi olarak kullanılmıştır. Günümüzde ise İlçe Halk Kütüphanesi işlevinde kullanılmaktadır.

Yapı 9: Isparta Türk Ocağı				
KİMLİK	Yapım Yılı:	19. yy	Özgün İşlevi:	Rum Konutu
	Mimarı:	-	Günümüz İşlevi:	Kullanılmamakta
GÖRSEL				
	Plan Kaynak: Bozdağ, 2013: 212-214	Cephe Kaynak: Bozdağ, 2013: 212-214	Cephe Detay Kaynak: Bozdağ, 2013: 212-214	
MİMARİ	I Tipi Yatay Sirkülasyon		2 Kat	
	Simetri Aksından Girişli		Simetrik Cephe	
	Dikdörtgen Plan Şemalı		Alçı Sütunçe ve Motif Detaylarma Sahip	
				-

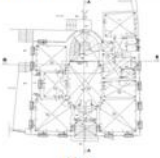

Şekil 3.11. Isparta Türk Ocağı'nın Mimari İncelenmesi,
Kaynak: Yazarlar Tarafından Oluşturulmuştur.

19. yüzyılda Rum konutu olarak tasarlandığı düşünülen Isparta Türk Ocağı mimarisi oldukça farklı bir yapı olarak karşımıza çıkmaktadır. Dönemin mimari özellikleri olan I tipi yatay sirkülasyona sahip ve simetri aksı üzerinden giriş sağlansa da yapının Türk konut mimarisine uygun olmadığı görülmektedir. İki katlı olarak tasarlanmıştır. Simetrik cephede alçı sütunçeler ve motifler görülmektedir. Yapı Türk Ocağı olarak kullanıldıktan sonra sırasıyla Halkevi, sonra tekrar konut olarak kullanılmış, günümüzde ise kullanılmamaktadır.

Yapı 10: Kastamonu Türk Ocağı				
KİMLİK	Yapım Yılı:	1914-1917	Özgün İşlevi:	İttihat ve Terakki
	Mimarı:	Mimar Kemalettin	Günümüz İşlevi:	Arkeoloji Müzesi
GÖRSEL				
	Plan Kaynak: Bozdağ, 2013: 223-225	Cephe Kaynak: Bozdağ, 2013: 223-225	İç Mekan Kaynak: Web İletisi ¹⁴	
MİMARİ	I Tipi Yatay Sirkülasyon		2 Kat	
	Köşe Aks Girişli		Cephede Alçı Sütunçe ve Motifler	
	Dikdörtgen Plan Şemalı		Renkli Kemerler ve Taş İşçiliği	
				Yığma Teknik

Şekil 3.12. Kastamonu Türk Ocağı'nın Mimari İncelenmesi,
Kaynak: Yazarlar Tarafından Oluşturulmuştur.

Birinci Dünya Savaşı sırasında 1914-1917 yılları arasında İttihat ve Terakki Cemiyeti olarak tasarlanmış Kastamonu Türk Ocağı binasının mimarı Mimar Kemalettin'dir. Dikdörtgen plan şemalı I yatay sirkülasyona sahip olan yapı köşe aksı girişlidir. İki katlı olarak tasarlanmıştır. Cepheden alçı sütunçeler ve motifler bulunmaktadır. Rumeli Kemerler ve taş İşçiliğine sahip olması ile Erken Cumhuriyet Dönemi mimarlık eserlerindedir. Yığma teknikle tasarlanmıştır. Yapı sırasıyla İstiklal Mahkemesi, Türk Ocağı, Halk Fırkası ve Gençlik Teşkilatı olarak kullanılmış, günümüzde ise Arkeoloji Müzesi olarak kullanılmaktadır.

Yapı 11: Kırklareli Türk Ocağı				
KİMLİK	Yapım Yılı:	1894	Özgün İşlevi:	Konak
	Mimarı:	-	Günümüz İşlevi:	Müze
GÖRSEL				
	Plan Kaynak: Bozdağ, 2013: 226-228		Cephe Kaynak: Web İletisi ¹⁵	
MİMARİ	I Tipi Yatay Sirkülasyon		Bodrum+2 Kat	
	Simetri Aksından Girişli		Silemeler Neo-Klasik Üslup	
	Dikdörtgen Plan Şemalı		Ahşap ve Karkas Yapım Tekniği	

Şekil 3.13. Kırklareli Türk Ocağı'nın Mimari İncelenmesi,
Kaynak: Yazarlar Tarafından Oluşturulmuştur.

Özgün işlevi konak olan ve 1894'lü yıllarda Erken Cumhuriyet Dönemi Mimarlık eserlerinden olan Kırklareli Türk Ocağı dikdörtgen plan şemalı olarak tasarlanmıştır. I tipi yatay sirkülasyona sahip olan yapıya giriş simetri aksı üzerinden sağlanmaktadır. Bodrum üzeri iki kattan oluşmaktadır. Yapı dönemi karakteriği olan yapı üzerindeki silmeler Neo-Klasik üslupta tasarlanmıştır. Yapım tekniği ahşap ve karkastır. Yapı Türk Ocağı, Halkevi, Belediye Binası, Çocuk esirgeme Kurumu, Verem Savaş Dispanseri gibi işlevlerde kullanıldıktan sonra günümüzde müze olarak faaliyetine devam etmektedir.

Yapı 12: Samsun Türk Ocağı				
KİMLİK	Yapım Yılı:	1860'lar	Özgün İşlevi:	Fransız Konsolosluğu
	Mimarı:	-	Günümüz İşlevi:	Yol-İş Sendikası
GÖRSEL				
	Cephe Kaynak: Bozdağ, 2013: 229-230		Cephe Kaynak: Web İletisi ¹⁶	
MİMARİ	I Tipi Yatay Sirkülasyon		Bodrum+2 Kat	
	Simetri Aksından Girişli		Girişte Barok Tarzı Sütunlar (Anıtsal)	
	Dikdörtgen Plan Şemalı		Kagir	

Şekil 3.14. Samsun Türk Ocağı'nın Mimari İncelenmesi,
Kaynak: Yazarlar Tarafından Oluşturulmuştur.

1860'larda Fransız Konsolosluğu olarak tasarlanmış Samsun Türk Ocağı, dikdörtgen plan şemasına sahiptir. Yapı yerinde henüz incelenemediği için planlarına ulaşılamamıştır. Ancak simetri aksı üzerinden giriş olduğu cepheden anlaşılmaktadır. Yapı Türk Ocağı olarak tasarlanmadığı için hitap balkonu olması gereken bölüm Erken Cumhuriyet Dönemi mimari özelliği olan çıkma olarak tasarlanmıştır. Bodrum üzeri iki kattan oluşan yapının girişinde anıtsallığın artması için Barok tarzı sütunlar kullanılmıştır. Türk Ocaklarının kapatılmasıyla yapı Halkevi olarak kullanılmış, günümüzde ise Yol-İş Sendikası olarak kullanılmaktadır.

4. SONUÇ

Cumhuriyet Dönemi mimarlık eserleri devlet ideolojisi ile desteklenmiş yapılar olmasıyla ülkenin her bölgesinde ve kentinde örneklerinin görüldüğü bir mimari dönemdir. Türk Ocakları ise Osmanlı İmparatorluğu'nun son dönemlerinde, Cumhuriyet Dönemi Mimarisi özelliklerinde tasarlanmaya başlanan ve Cumhuriyet kurulduktan sonra da aynı özelliklerde ve hızda yapılmaya devam eden bir yapı grubu olmuştur. Ancak günümüzde özgün işlevini yitirmiş ve yeniden işlevlendirilerek ayakta kalması sağlanmaya çalışılan bir yapı stoğudur.

İncelenen yapılardan Kastamonu/İnegöl, Edirne/Kaleiçi, Isparta, Kastamonu, Kırklareli ve Samsun'da bulunan yapıların Erken Cumhuriyet Dönemi yapıları olduğu, Ankara, İzmir, Malatya ve Beyşehir Türk Ocaklarının Cumhuriyet Dönemi özellikleri gösterdiği, Afyon ve Edirne/Uzunköprü Türk Ocakları'nın ise Modern Mimarlık Dönemi mimari özelliklerine sahip olduğu tespit edilmiştir.

Çalışma kapsamında incelenen yapılardan Ankara, İzmir, Malatya, Afyon, Konya/Beyşehir ve Edirne/Uzunköprü'de bulunanların özgün işlevi Türk Ocağı iken, Kastamonu/İnebolu, Isparta,

Edirne/Kaleiçi, Kastamonu, Samsun illerinde bulunanlar ise özgün işlevi Türk Ocağı olmayıp yeniden kullanımda Türk Ocağı oldukları görülmektedir.

Ayrıca Ankara, Malatya, Kastamonu/İnebolu, Kastamonu, Kırklareli Türk Ocağı yapıları günümüzde müze olarak kullanılmaktadır. İzmir, tiyatro binası, Afyon ve Edirne/Kaleiçi, kültür merkezi, Konya/Beyşehir, otel, Edirne/Uzunköprü, kütüphane, Samsun, sendika olarak kullanılmakta, Isparta ise günümüzde kullanılmamaktadır. Böylece yeniden kullanımda yapıların genellikle müze ve kültür merkezi olarak kullanıldığı çalışma kapsamında tespit edilmiştir.

Cumhuriyet Dönemi'nde yapılmış olan birçok yapı örneği gibi Türk Ocakları'nın da mevcut yapı stoğu olarak bakıldığı zaman fiziksel olarak sağlam olması, eski kent merkezlerinde ve kent kimliği için önemli noktalarda bulunmaları ile landmark olmaları, birçoğunun özgün yapı karakterini kaybetmemiş olması, çağdaş yaşam içerisinde birçok kullanıma cevap verebilecek ölçekte olmaları ile bu yapı grubunun da korunması sorunsalını karşımıza çıkarmıştır. Taşındıkları tüm bu değerler sebebiyle günümüzde korunması gereken bir yapı stoğu olarak değerlendirilmeli ve yeniden kullanılarak çağdaş hayatın içine katılmaları gerekmektedir.

KAYNAKÇA

- Ahunbay, Z. (2019). *Kültür mirasını koruma ilke ve teknikleri*. İstanbul: YEM.
- Altınoluk, Ü. (1998). *Binaların yeniden kullanımı*. İstanbul: YEM.
- Aslanoğlu, İ. (2010). *Erken Cumhuriyet dönemi mimarlığı*. İstanbul: Bilge Kültür Sanat.
- Bozdağ, O. (2013). *Türk Ocakları ideolojisi ve mimarisi*. Yüksek Lisans Tezi, Gazi Üniversitesi Fen Bilimleri Enstitüsü, Ankara.
- Coşkun, B. S. (2012). *İstanbul'daki anıtsal yapıların Cumhuriyet dönemindeki koruma ve onarım süreçleri üzerine bir araştırma*. Doktora Tezi, Mimar Sinan Güzel Sanatlar Üniversitesi Fen Bilimleri Enstitüsü, İstanbul.
- Dündar, A. (2001). Osmanlılarda tamir süreci, çeşitleri ve bazı Selçuklu yapılarındaki uygulamalar. Osman Eravşar (Editör), *I. Uluslararası Selçuklu Kültür ve Medeniyet Kongresi (269-280)*. Konya: SÜ Basımevi.
- Erol, L. M. (2009). Kentsel koruma- Lahore, Pakistan İslam Cumhuriyeti. *Dosya 14-2 Tarihi Çevre Koruma, Yaklaşımlar, Uygulamalar*. 58-64.
- Feilden, B. M. (1982). *Conservation of historic buildings*. Great Britain: Architectural Press.
- Güner, H. E. (2018). Türk Ocakları, mimarisi ve geleneksel öğeleri; Ankara ve İzmir örneği. *Online Journal of Art and Design*. 6(1), 99-118.
- Ijla, A. & Broström, T. (2015). The sustainable viability of adaptive reuse of historic buildings: the experiences of two world heritage old cities; Bethlehem in Palestine and Visby in Sweden. *International Invention Journal of Arts and Social Sciences*. 2(4), 52-66.
- İslamoğlu, Ö. (2018). Tarihi yapıların yeniden kullanılmasında yapı-işlev uyumu: Rize Müzesi örneği. *Journal of History Culture and Research*. 7(5), 510-523.
- Jokilehto, J. (1999). *A history of architectural conservation*. Butterworth-Heinemann.
- Koçan, N. & Çorbacı, Ö. L. (2012). Tarihi çevreleri koruma sürecinde yeni yaklaşımlar: kongre turizmi, Safranbolu Çarşısı örneğinde bir araştırma. *Mehmet Akif Ersoy Üniversitesi Fen Bilimleri Enstitüsü Dergisi*, 3(2), 31-36.
- Madran, E. (2009). Tarihi çevrenin tarihi Osmanlı'dan günümüze tarihi çevre: tavırlar-düzenlemeler. *Dosya 14-1 Tarihi Çevre Koruma, Yaklaşımlar, Uygulamalar*. 6-15.
- Parlak, Ö. & Yıldız, E. (2017). Konya'da erken cumhuriyet dönemi ilkokul yapıları. *Türk İslam Medeniyeti Akademik Araştırmalar Dergisi*, 12(24), 175-202.
- Parlak, Ö. (2018). *Birinci ulusal mimarlık dönemi yapı tipolojileri ve Konya'daki eğitim yapılarının analizi*. Yüksek Lisans Tezi, Necmettin Erbakan Üniversitesi Fen Bilimleri Enstitüsü, Konya.

- Saraç, Ö. & Tanrıseven, C. (2018). Kastamonu'da yeniden işlevlendirilen tarihi yapıların sürdürülebilirliğe etki eden çekicilik faktörleri. *Anatolia: Turizm Araştırmaları Dergisi*, 29(2), 151-163.
- Sotoudeh, H. (2012). Evaluation of fitness of design in urban historical context: from the perspectives of residents. *Frontiers of Architectural Research*, 2, 85-93.
- Yalaz, E. T. & Yıldız, E. (2020). Yeniden kullanım sonrası yapısal müdahalelerin değerlendirilmesi: Tantavi ambarı. *Atrium Dergisi*, 8(2), 105-117.
- Yıldız, E. (2013). *Anıtsal yapıların kullanım sürecinde değerlendirilmesine yönelik bir model önerisi*. Doktora Tezi, Selçuk Üniversitesi Fen Bilimleri Enstitüsü, Konya.
- Yıldız, E. & Asatekin, N. G. (2016). Anıtsal yapıların yeniden kullanımında işlevsel adaptasyonun, mekansal analiz yolu ile değerlendirilmesi; Kayseri Sahabiye Medresesi. *Türk İslam Medeniyeti Akademik Araştırmalar Dergisi*, 11(12), 89-112.
- Yıldız, E. & Parlak, Ö. (2018). Birinci ulusal mimarlık dönemi kamu yapıları. *Social Sciences Studies Journal*, 4(24), 4930-4947.
- Yavuz, Y. (2009). İmparatorluktan cumhuriyete mimar kemalettin, *Mimar Kemalettin Anma Programı Dizisi (11-247)*. Ankara: TMMOB Mimarlar Odası / Vakıflar Genel Müdürlüğü.
- Web İletisi 1: <http://whc.unesco.org/en/conventiontext> (Son Erişim: 01/09/2021)
- Web İletisi 2: <https://guzelsanatlar.ktb.gov.tr/TR-2411/ankara-resim-ve-heykel-muzesi-mudurlugu.html> (Son Erişim: 01/09/2021)
- Web İletisi 5: <https://www.kulturportali.gov.tr/turkiye/ankara/gezilecekyer/ankara-resm-ve-heykel-muzes> (Son Erişim: 01/09/2021)
- Web İletisi 6: <https://www.kulturportali.gov.tr/turkiye/ankara/gezilecekyer/ankara-resm-ve-heykel-muzes> (Son Erişim: 01/09/2021)
- Web İletisi 7: <https://izmirdergisi.com/tr/mimari/2837-turk-ocagi-ndan-devlet-tiyatrosu-na-3> (Son Erişim: 01/09/2021)
- Web İletisi 8: <https://izmirdergisi.com/tr/mimari/2837-turk-ocagi-ndan-devlet-tiyatrosu-na-3> (Son Erişim: 01/09/2021)
- Web İletisi 9: <https://www.kulturportali.gov.tr/turkiye/malatya/gezilecekyer/aturk-evi-muzesi642630> (Son Erişim: 01/09/2021)
- Web İletisi 10: <https://www.kulturportali.gov.tr/turkiye/malatya/gezilecekyer/aturk-evi-muzesi642630> (Son Erişim: 01/09/2021)
- Web İletisi 11: <https://haber.aku.edu.tr/2020/12/01/aku-m-riza-cerel-kultur-merkezi-yepyeni-gorunumuyle-sanatseverlerle-bulustu/>(Son Erişim: 01/09/2021)
- Web İletisi 12: <https://kulturportali.gov.tr/turkiye/edirne/kulturenvanteri/devlet-turk-muzigi-toplulugu-binasi>(Son Erişim: 01/09/2021)
- Web İletisi 13: <https://edirne.ktb.gov.tr/TR-195940/il-mudurumuz-uzunkopru-ilce-halk-kutuphanesi39nde-incele.html> (Son Erişim: 01/09/2021)
- Web İletisi 14: <https://www.kulturportali.gov.tr/turkiye/kastamonu/gezilecekyer/arkeoloj-muzes219478> (Son Erişim: 01/09/2021)
- Web İletisi 15: <http://www.kirklarelienvaneri.gov.tr/anitlar.php?id=325> (Son Erişim: 01/09/2021)
- Web İletisi 16: <https://samsun55.wordpress.com/samsun-fotograf-galerisi/samsun-yol-is-sendikasi/> (Son Erişim: 01/09/2021)