



JOURNAL of SOCIAL and HUMANITIES SCIENCES RESEARCH (JSHSR)

Uluslararası Sosyal ve Beşeri Bilimler Araştırma Dergisi

Received/Makale Geliş 02.11.2021
Published/Yayınlanma 30.12.2021
Article Type/Makale Türü Research Article

Citation/Alıntı: Özkul, D.T. (2021). Selçuk Günay'ın "Köylü Pazarı" mozaïği. *Journal of Social and Humanities Sciences Research*, 8(77), 2956-2963.
<http://dx.doi.org/10.26450/jshsr.2854>

Doç. Döndü Tülay ÖZKUL

<https://orcid.org/0000-0003-2789-5396>

Malatya Turgut Özal Üniversitesi Sanat Tasarım ve Mimarlık Fakültesi Mimarlık Bölümü, Malatya / TÜRKİYE
Doç. Ferhunde Küçükşen Öner Bartın Üniversitesi, Eğitim Fakültesi, Bartın/TÜRKİYE

SELÇUK GÜNAY'IN "KÖYLÜ PAZARI' MOZAIĞI

"KÖYLÜ PAZARI (AK.K.A. PEASANT MARKET)" MOSAIC BY SELÇUK GÜNAY

ÖZET

Mozaik sanatı binlerce yıl önce olduğu gibi bugün de hem fonksiyonel özellikleri sebebi ile tasarım alanında hem de bir söylem biçimi olması sebebi ile sanat alanında kullanılmaya devam etmektedir. Ancak mozaikler zaman içerisinde çeşitli tahribatlara uğrayarak bozulmaktadır. Bu bozulmaların sebepleri arasında ekolojik, mekanik ve insan kaynaklı olanlar sıralanmaktadır. Mozaiklere zamanında yapılacak koruma önlemleri ile bu tahribatlar en aza indirilebilmektedir.

Bu çalışmayla; yakın zamanda yenileme çalışmaları başlatılan Mülkiyeti Eynebey Vakfına ait, Osmangazi ilçesi, Tahtakale Mahallesi, 5547 ada, 4 parselde bulunan "Güngörmez Camii" doğu duvarında yer alan Selçuk Günay'a ait "Köylü Pazarı" adlı mozaik duvar panosunun bulunduğu yerden kaldırılması ve restorasyonunun yapılması işlemlerini içermektedir.

Anahtar Kelimeler: Mozaik, Restorasyon, Selçuk Günay.

ABSTRACT

The art of mosaic continues to be used today both in the field of design due to its functional features and in the field of art because it is still a form of discourse, as it has been thousands of years ago. However, mosaics deteriorate over time by undergoing various destructions. Among these deteriorations, many ecological, mechanical, and human-induced causes are listed. These damages can be minimized with timely protection measures to be applied to the mosaics.

This study includes removing and conserving the mosaic wall panel named "Köylü Pazarı" belonging to Selçuk Günay, located on the eastern wall of the "Güngörmez Mosque", located in Osmangazi district, Tahtakale District, block 5547, parcel 4, owned by Eynebey Foundation, whose renovation works have been started recently. In the study, removal and restoration processes will be discussed and it will be emphasized that these processes represent the general structure of the deformation and preservation of mosaics.

Keywords: Mosaic, Restoration, Selçuk Günay.

1. GİRİŞ

Mozaik, Türk Dil Kurumu'nun resmi web sitesinde "Türlü renklerde, küçük küp biçiminde mermer, taş veya pişmiş toprak parçalarının yan yana getirilmesiyle yapılan resim ve bezeme işi." şeklinde açıklanmaktadır (URL-1). Fransızcadan (mosaïque) Türkçeye geçen mozaik sözcüğü, İtalyanca aynı anlama gelen mosaico sözcüğünden alıntıdır. Mosaico sözcüğü Geç Latince'de aynı anlamı taşıyan opus musaicus deyiminden evrilmiştir. Bu deyim de Geç Latince ve Yunancada aynı anlama gelen mousion μουσίον sözcüğü ile eş kökenlidir. 'Mousion' ise Eski Yunanca Moúsa μουσα yani "Sanat Tanrıçası" özel adından ikos son ekinden türetilmiştir (URL-2).

İnsanoğlu kadim zamanlardan beri varlığının bir temsili olarak, sonraları ise estetik ve kavramsal değerler ile sanatı bir dil ve araç olarak kullanmıştır. Mozaik bezemeler de bu silsileyi takip etmiştir.

Issue/Sayı: 77

Volume/Cilt: 8

jshsr.org

ISSN: 2459-1149

İnsanlık tarihinde köklü bir geçmişe sahip olmakla beraber kültüre, coğrafyaya göre çeşitlilik göstermektedir. Çünkü sanat eserinin oluşumu; yaşanan coğrafyanın sunduğu imkânlar, kültürel miras, toplum yapısı, üretimin yapıldığı tarihsel dönem ve ekonomi gibi koşullarla doğrudan ilintilidir. Bu bakımdan sanat eseri yorumlanırken ya da konumlandırılırken de bu dinamikler dikkate alınır (Turani, 2017: 11). Örneğin Romalılar döneminde zemin duvar ve kemer süslemelerinde, Bizans döneminde ise kiliselerde ve modern döneme geçildiğinde ise iç ve dış cephe süslemelerinde sıklıkla mozaik sanatına başvurulması doğrudan bu kültürlerde yaşanan değişimlerle paralel biçimde kendini yenileyen estetik anlayışla ilgilidir (Eren, 2012:11). Bunların yanı sıra mozaiklerin 'barınma' ihtiyacını karşılarken işlevsel bir özellik sayesinde tercih edildiği de söylenebilir. Taban, tavan ve duvarda yalıtım sağlaması nedeniyle de iç ve dış mekânlarda sıklıkla tercih edilen dekoratif bir yapı ögesidir (Erdek, 2019:6). Mozaikler -işlevsel ve estetik değerler sayesinde ön plana çıkmış- bilinen ilk örneğinden sonra sıkça tercih edilmiştir. Coğrafya ve iklimin sunduğu imkânlar çerçevesinde hammaddesi değişkenlik gösterebilmiştir. Antik çağlarda yapıların duvar ve taban döşemelerinde yer alan mozaikler ilk olarak M.Ö. 4000 yılında Mezopotamya'da Uruk şehrinde kullanılan yarım daire sütunlar üzerine renkli konik çiviler ile çeşitli geometrik şekiller oluşturularak yapılmıştır (Kınay,1993:11). Bugün Warka Tapınağı'nda bulunan bu mozaikler kilden konik çivilerin çamur harç ile yapıştırılarak oluşturulmuştur (Fisher'dan akt: Argunhan, 2019:7). Uruk'taki mozaikler, beyaz, siyah ve kırmızı tonlu taşların belli bir örüntüye sahip üçgen ve bu üçgenleri diğer aşağıdaki üçgenlerden ayıran eşkenar dörtgen biçiminde kesilmiş mozaiklerden oluşmaktadır.



Şekil 1. Tell al Ubaid, Mozaik Sütun M.Ö. 2400-2250 (URL -3)

Mozaiklerin biçim ile beliren estetiği süreç içerisinde değişim göstermiştir. Belirli bir dönem boyunca çoğunlukla geometrik şekillerden meydana gelmiş zaman içerisinde yerini malzeme çeşitliliğine bağlı olarak insan, hayvan, bitki figürleri, günlük yaşamdan görüntüler, mitolojik karakterler ve dini objeler almaya başlamıştır (Şahin, 2011:7). Binlerce yıllık geçmişi olan mozaik sanatı, süreç içerisinde farklı estetik görünümler kazanmasının yanında farklı işlevselliği de üstlenmiştir. Günümüzde mimari yüzeyler başta olmak üzere, objeler üzerinde, parklarda, bahçelerde ve meydanlarda kalıcı ve dekoratif olması sebebiyle bir kaplama malzemesi olarak da sıklıkla tercih edilmektedir. Bunun yanı sıra sanatsal bir biçim dili olarak varlığını devam ettirmektedir. Aslına bakılırsa mozaik yüzeyinde oluşturulan figür, uzam, ışık, renk ve form ilişkisi bir tuval yüzeyinden farksızdır. Çünkü mozaik, herhangi bir yüzey üzerine yapılan, bezeme ve süslemelerden oluşan, çeşitli renklerle birbirine uyan formların bir araya getirebildiği resim yüzeyidir. Üstelik yüzeyde elde edilen görüntü, binlerce yıl boyunca renklerinden ve desenlerinden hiçbir şey kaybetmeden gelecek nesillere aktarılabilir (Şirin, 2011:4). Ancak mozaikler çeşitli nedenlerle zaman içerisinde tahribata uğramaktadırlar. Bu bozulmaların ekolojik, mekanik ve insan kaynaklı pek çok nedeni vardır. Ekolojik etmenlerin başında nem, su, sıcaklık, asidite, tuzluluk, bitkiler, hayvanlar ve mikrobiyolojik organizmaların mozaiğe verdiği zararlar gelmektedir. Mekanik kaynaklı bozulmalar ise deprem, sel ya da toprak kayması gibi

doğal afetlerle tanımlanır. Son olarak insan kaynaklı bozulmalara ise büyük ölçüde onarım ve kazı çalışmaları sırasında karşılaşılmaktadır (Erdek, 2019: 39-49).

Mozağin tahrip olması onu sanat eseri olmaktan çıkarmaz. Ancak bu bozulma mozağin işlevselliğini ve estetiğini yok edecek çaptaysa mozağe, çevreye ve estetiğe daha fazla zarar vermemek adına bulunduğu yerden kaldırılması veya restorasyonunun yapılması gerekir. İnsanın hasar gören sanat eserlerini veya objeleri onarmanın oldukça eski bir tarihi vardır. Anadolu tarihinde rastlanan en eski onarma işlemi Erken Kalkolitik Dönem'dedir. "Niğde ili Bor ilçesi Bahçeli kasabası yakınlarındaki Köşk Höyük yerleşiminde 1995-1996 yıllarında yapılan arkeolojik kazılar sonucunda G/11-12 plan karelerinde ortaya çıkarılan 1. yapı katına ait iki evreli evde bulunan seramiklerde tamir izleri tespit edilmiştir. Özellikle evin deposunda yer alan küplerden birinde kullanım sırasında oluşan çatlaklar kabın iç ve dış kısmından ziftle doldurulmuş ve üstüne yumuşakça kabukları yapıştırılarak güçlendirilmiştir" (Öztan ve Faydalı'dan akt: Çetin, Uzun, Şay ve Saraç, 2019:105).



Şekil 2. Güngörmez Camii Duvarı ve Köylü Pazarı Mozaği (URL -4)

Günümüzde mozaikler birçok farklı yöntemle yerinden kaldırılmaktadır. Bunlar arasında rulo tekniği, parçalı kaldırma, bütün kaldırma vb. gibi yöntemler yer almaktadır. Mozaiklerin kaldırılması için bu yöntemlerden hangisinin uygulanacağına karar verilmeden önce mozağin biçimi, bezeme özellikleri ve koruma durumu göz önünde bulundurulmaktadır.

Mozağin deforme şekli ve düzeyi, yerleştirildiği alan, çevresindeki diğer yapılara göre konumu kaldırma işleminin nasıl olması gerektiğine dair karar vermek için önemlidir. Örneğin parçalı kaldırma yönteminde dikdörtgen yahut kare biçimli mozaikler üzerinde kesim yapılacak yerin tek renk tesseralı olmasına özen gösterilir. Tek parça halinde kaldırma uygulaması, mozağin tamamı ya da bütün olarak belirlenen özellikle *emblem*a'nın kaldırılmasında tercih edilmektedir. Rulo tekniği, kayıplara ve mozağin zarar görmesine neden olduğu için riskli görülmektedir (Cura, 2021:81).



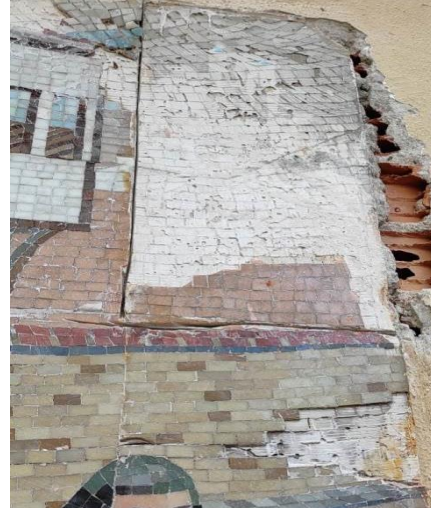
Şekil 3. Selçuk Günay, Köylü Pazarı, 1987 (URL-4)

Köylü Pazarı Mozaği yapıldığı yıldan (1987) 2020'ye kadar Güngörmez Camii duvarında sergilenmiş, önleyici koruma ve onarım bakımları eser sahibi Selçuk Günay tarafından yapılmıştır. Güngörmez Camii'nin restorasyonu sırasında bulunduğu duvar yüzeyinden kaldırılmak istenmiş fakat kaldırma işlemleri sırasında zarar görmüştür. Bu nedenle 'mozaik duvar pano'nun taşınması, gerekli

önlemler alınarak korunması gündeme gelmiştir. Bursa Büyükşehir Belediyesi ve Bursa Vakıflar Genel Müdürlüğü tarafından bölge kültürüne değer katan, kent belleği ve kimliğinde önemli bir rol oynayan Köylü Pazarı mozaik panosunun camii duvarından ayrılarak başka bir yere taşınmasına karar verilmiştir.



Şekil 4. Köylü Pazarı mozaik pano tahribatı
(Tülay Özkul'un kişisel arşivinden)



Şekil 5. Köylü Pazarı mozaik pano tahribatı
(Tülay Özkul'un kişisel arşivinden)

Tüm tesseraları sağlam ve dökülmemiş olmasına rağmen yeterli koruma önlemi alınmadan müdahale edilen mozaik pano, çeşitli ekipler tarafından asite maruz bırakılmış, yüzeyine kaynar su dökülmüş, spiralle bağlanma yerleri gözetilmeden kesilmiş, parçalanmış ve yeniden silikon ile yapıştırılmaya çalışılmıştır. Mozaikte tam anlamıyla koruma başarısı mozaığın bulunduğu alan ve koşullara göre seçilen uygun yöntem, kapsamlı teşhis, alanında yeterlik sahibi çalışanların görev alması ile doğrudan orantılıdır (Şener, 2012: 230). Uygun olmayan bu koruma ve onarım müdahaleleri mozaik panoda ağır bir kayıp ve tahribatlara yol açmıştır.

2. MATERYAL ve YÖNTEM

Materyal ve yöntem belirlenirken öncelikle mozaik panonun üzeri şeffaf tutkallı kaput bezi ile kaplanarak koruma altına alınmış ve mozaik kurumaya bırakılmıştır. Mozaik panonun ebatları belirlenerek tek parça halinde kaldırmak için gerekli metal çerçevenin hazırlığı yapılmıştır. Kuruma işlemi tamamlandıktan sonra sökülecek mozaik pano için etrafı boyunca spiral yardımı ile kesim yapılarak bir yol oluşması sağlanmış metal çerçeve için de gerekli zemin ve alan elde edilmiştir.



Şekil 6. Köylü Pazarı mozaik pano metal çerçeve için yol açılması
(Tülay Özkul'un kişisel arşivinden)



Şekil 7. Köylü Pazarı mozaik pano metal çerçevenin yerleştirilme işlemi
(Tülay Özkul'un kişisel arşivinden)

Kesim işleminden sonra mozaik pano ölçülerinde hazırlanan metal çerçeve, kendisi için oluşturulan oyuğa yerleştirilerek 2 cm kalınlıkta ahşap pano ile desteklenmiştir. Ahşap pano ve mozaik pano arasına sünger yerleştirilerek yalıtım/koruma sağlanması amaçlanmıştır. Metal çerçeve ve ahşap pano ile koruma altına alınan mozaik panonun etrafında ve altında kalan duvar, kesici ve delici aletler ile kesilip yontulma işlemi başlatılmıştır. Mozaik panonun altında yer alan duvar parçası adım adım oyularak yerinden çıkarılmış, sabit kalması ve desteklenmesi için yer eğiminden faydalanılmış yanı sıra ahşap keresteler kullanılmıştır.



Şekil 8. Köylü Pazarı mozaik pano ahşap panonun yerleştirilme işlemi
(Tülay Özkul'un kişisel arşivinden)



Şekil 9. Köylü Pazarı mozaik pano duvardan ayırma işlemi detay
(Tülay Özkul'un kişisel arşivinden)

Camii duvarının üzerine inşa edilen mozaik pano ve camii duvarı arasında bulunan çimento yapının desteğinin azalması riskinin önüne de çerçeve ve camii duvarı arasında çelik tel koyularak geçilmiştir. Bu sayede zeminle ve ahşap keresteler ile paylaşılan ağırlık, camii duvarı ile bölüştürülmüş, mozaik panoyu havada tutan destekler artırılmıştır.



Şekil 10. Köylü Pazarı mozaik pano duvar desteğinin bağlanması (Tülay Özkul'un kişisel arşivinden)

Duvar yüzeyi ve zemin ile kurulan bağlantının ardından mandallı kayış, halat tokalarıyla sabitlenerek taşıyıcı vinç yardımı ile bulunduğu duvar yüzeyinden yerden destek aldığı kerestelerin çıkarılması suretiyle sökülüştür.



Şekil 11. Mozaik pano duvar desteğinden ayrılması (Tülay Özkul'un kişisel arşivinden)

Tek parça halinde duvar yüzeyinden ayrılan panonun üzerinde bulunan kayış ve aparatlardan ayrılması sağlanmıştır. Mozaik pano, ters çevrilerek arkasında duvar yüzeyinden kalan tuğla parçaları spiral yardımı ile temizlenerek, yeni bir zemin elde edilmiştir. Mozaik panodan geriye kalan yeni beton yüzey üzerine kümes teli ve yeni beton harçla eski yüzey yüksekliğine ulaşılması sağlanmıştır. Bu aşamanın son pratiği mozaik panonun arkasında metal çerçeve ve beton arasına yerleştirilen metal çubukların kaynak yapılarak arka yüzeyin yerine tam oturtulması olmuştur.



Şekil 12. Mozaik pano yüzey temizliği
(Tülay Özkul'un kişisel arşivinden)

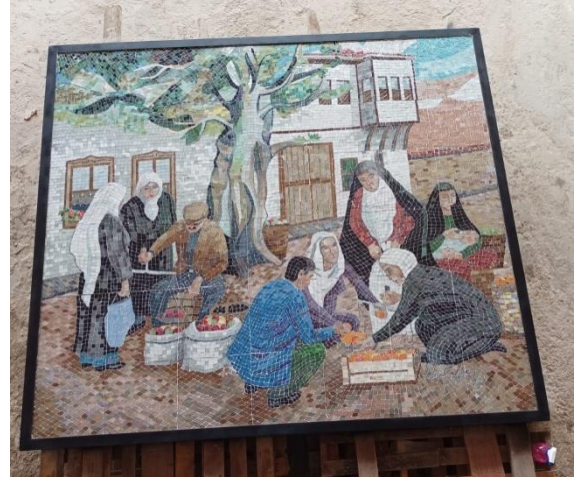


Şekil 13. Mozaik pano yüzey temizliği
(Tülay Özkul'un kişisel arşivinden)

Son olarak mozaik panonun üzerine yapıştırılan kaput bezi yoğun buhar ile ısıtılarak sökülmüş, üzerinde daha önceden dağılan mozaik parçaların tespiti yapılarak koruma ve onarım için gerekli yüzey planlamaları ve temizliği, yapılmıştır. Ahşap pano ve yumuşak süngerle mekanik kaynaklı darbeleri ve yeni tessera kaybını önlenmiş, eksik alan oluşumunun kaynağı kayıp tesseraların renk tonları tespit edilerek, spiral kesiği nedeniyle kullanılmayacak tesseraların da sökümleri gerçekleştirilmiştir. Bir sonraki işlem yeni çimentolu harç ile orijinal köylü pazarı mozağının aslına sadık kalarak eksik tesseraların örgüsü çimento harcı ile tekrar yerlerine yerleştirilmiştir. Mozaik panonun eksik parçaları tamamlandıktan sonra derz dolgusu yapılarak işlemler tamamlanmıştır.



Şekil 14. Mozaik pano derz dolgusunun yapılması (Tülay Özkul'un kişisel arşivinden)



Şekil 15. Mozaik pano (Tülay Özkul'un kişisel arşivinden)

3. SONUÇ

Mozaikler, arkaik dönemlerden itibaren işlevselliği ve estetiği ile ön planda tutulmuştur. Mozaikler süreç içerisinde bu özelliklerini devam ettirmesinin yanı sıra taşınmaz kültür varlıkları olarak kabul edilmiştir. Bu bakımdan tarihi ve sanatsal özelliğe sahip mozaiklerin korunması, kaldırılması, restore edilmesi farklı hassasiyetler gerektirir. Bu hassasiyetler de mozaığın ait olduğu coğrafyaya, deforme olma düzeyine, çevresine, yerleştirildiği düzleme bağlıdır.

Selçuk Günay'a ait, Köylü Pazarı Mozaığı'nın kaldırılması sürecinde mozaığın almış olduğu hasarlar, zemine yerleştirilme biçimi gibi pek çok unsur dikkate alınmıştır. Bu bağlamda öncelikle mozaığın kaldırılma sırasında alacağı hasarlar göz önünde tutulmuştur. Risk analizi sonrasında mozaik pano, şeffaf tutkallı kaput bezi ile koruma altına alınmıştır. Panonun hacmi göz önünde bulundurulmuş ve panonun tek parça halinde kaldırılabilmesine karar verilmiştir. Çalışma alanı ve mozaik panonun yüzeyinde bulunduğu duvar, mozaığın boyutları tek parça halinde kullanılmasına imkân sağlamıştır. Bu önlemler alındıktan sonra panonun ölçülerinde metal bir çerçeve hazırlanmış, oyup yerleştirilmiş ve uygun ölçüde hazırlanmış ahşap pano ile desteklenmiştir. Sonrasında panonun etrafındaki ve altındaki duvar yontulmuştur. Duvarın yontulması esnasında yerin eğimli oluşundan ve ahşap kerestelerden de yararlanılmıştır. Camii duvarının kaldırma işlemi sırasında mozaığa vereceği zarar riski, çerçeve ile duvar arasına konulan çelik telle engellenmiştir. Daha sonra uygun ekipman ve tekniklerle duvar yerinden sökülmüştür. Duvar yüzeyi, destek maddelerinden arındırıldıktan sonra spiralle temizlenmiş; böylece yeni bir zemin elde edilmiştir. Yeni zemin kümes teli ve yeni betonla yükseltilmiştir. Kaynaklanan metal çubuklarla yüzeyin arkası yerine oturtulmuştur. Kaldırılma işlemlerinin başında yapıştırılan kaput bez ısıtılarak sökülmüştür. Çimentolu harcıyla mozağının -aslına sadık kalarak- eksik tesseraların örgüsü tamamlanmıştır. Mozaik panonun eksik parçaları tamamlandıktan sonra derz dolgusu yapılarak işlemler tamamlanmıştır.

KAYNAKÇA

- ARGUNHAN, A. (2019). *Antakya Mevsimler Mozağının Arkeometrik Yönden İncelenmesi*. Yayınlanmamış Yüksek Lisans Tezi, Batman Üniversitesi Fen Bilimleri Enstitüsü, Batman.
- CURA, M. (2021). Farklı Bir Mozaik Kaldırma Tekniği-Zarflama (Controcalco). *Lycus Dergisi*, 0(3), 77-79.
- ÇETİN, C., UZUN, K., ŞAY, S. & SARAÇ, E. (2019). Türkiye'de Kültür Varlıklarını Koruma ve Onarım: Başkent Meslek Yüksekokulu Örneği. *Ankara Üniversitesi Güzel Sanatlar Fakültesi Dergisi*, 1(1), 99-141.
- ERDEK, Ş. (2019). *Mozaik Taban Döşemelerinin Korunmasında Tekrar Gömme Sistemlerinin Değerlendirilmesi ve Öneriler*. Yayınlanmamış Doktora Tezi, İstanbul Üniversitesi Sosyal Bilimler Enstitüsü Koruma, Yenileme ve Restorasyon Bilim Dalı, İstanbul.
- EREN, G. (2012). *Kamusal Alanlarda Mozaik Çalışmalar "Ayasofya ve Sagrada Familia"*. Yayınlanmamış Yüksek Lisans Tezi, Sakarya Üniversitesi Sosyal Bilimler Enstitüsü, Sakarya.

- KINAY, C. (1993). *Sanat Tarihi Rönesans'tan Yüzyılımıza Geleneksel'den Modern'e*. Ankara: Kültür Bakanlığı Yayınları.
- ŞAHİN, H. (2011). *Konuşan Mozaikler*. Hatay: Hatay Valiliği Yayın No:8.
- ŞENER, S. (2012). Arkeolojik Alanda In situ (Yerinde) Mozaik Koruma Yöntemleri. *Journal of Mosaic Research* (5), 201-220.
- ŞİRİN, M. (2011). *Anadolu'da Roma Dönemi Mozaik Sanatında Konu Biçim Anlayışı, Bu Anlayışı Oluşturan Kültürel Etkiler Ve Bu Etkilerin Erken Hıristiyanlık Sanatına Kadarki Evrimi*. Yayımlanmamış Yüksek Lisans Tezi, Mimar Sinan Güzel Sanatlar Üniversitesi Sosyal Bilimler Enstitüsü Resim Anasanat Dalı Resim Programı, İstanbul.
- TURANİ, A. (2017). *Dünya Sanat Tarihi*. İstanbul: Remzi Kitabevi.
- URL – 1: <https://sozluk.gov.tr/>
- URL -2: <https://turkceyaz.com/tdk/guncel-turke-sozluk/kelime/mozaik>
- URL -3: <https://bit.ly/3o4gXLX>
- URL -4: <https://www.bursa.com/makale/buyuksehir-sozunu-tuttu-selcuk-hocanin-mozaik-eseri-kurtuldu-8412/>