



JOURNAL of SOCIAL and HUMANITIES SCIENCES RESEARCH (JSHSR)

Uluslararası Sosyal ve Beşeri Bilimler Araştırma Dergisi

Received/Makale Geliş 30.10.2021
Published /Yayınlanma 30.12.2021
Article Type/Makale Türü Research Article

Citation/Alıntı: Bayrak, B. (2021). Göç Kaynaklı Toplumsal Sorunların Kavranmasında Değer Odaklı Etkinliklerin Etkisi. *Journal of Social and Humanities Sciences Research*, 8(77), 3017-3037.

<http://dx.doi.org/10.26450/jshsr.2847>

Dr. Beyhan BAYRAK
<http://dx.doi.org/0000-0001-7428-936X>
Uludağ Üniversitesi, Eğitim Bilimleri Enstitüsü, Bursa / TÜRKİYE

GÖÇ KAYNAKLI TOPLUMSAL SORUNLARIN KAVRANMASINDA DEĞER ODAKLI ETKİNLİKLERİN ETKİSİ¹

THE EFFECT OF VALUE-ORIENTED ACTIVITIES ON APPROACHING SOCIAL PROBLEMS DUE TO MIGRATION

ÖZET

Bu çalışmada, sosyal bilgiler dersi kapsamında yer alan göç kaynaklı toplumsal sorunların kavranmasına yönelik değer odaklı etkinliklerin etkisini belirleyebilmek amaçlanmıştır. Araştırmada, nitel ve nicel yöntemlerin birlikte kullanıldığı karma yöntem tercih edilmiştir. Araştırmanın nicel boyutunda, öntest-sontest kontrol gruplu yarı deneysel desen kullanılmıştır. Veri toplama araçları nitel yönetime uygun olarak hazırlanmıştır. Araştırmanın çalışma grubunu 2019-2020 eğitim-öğretim yılında Bursa ili Gemlik ilçesinde bulunan bir devlet ortaokulunda yedinci sınıfa devam eden toplam 96 öğrenci oluşturmaktadır. Araştırma iki deney grubu (n=47) ve iki kontrol grubu (n=49) ile gerçekleştirilmiştir. Göç kaynaklı toplumsal sorunların öğretimine yönelik hazırlanan değer odaklı etkinlikler deney grubu öğrencilerine 6 ders saati boyunca uygulanmıştır. Bu süreçte kontrol grubunun eğitimine yönelik herhangi bir müdahalede bulunulmamıştır. Araştırmada, veri toplama aracı olan "Toplumsal Sorunlar Soru Formu", "Problem Ağacı Diyagramı" ve "Toplumsal Değişme ve Değerler Soru Formu" uygulama öncesi ve sonrası deney grubu ve kontrol grubu öğrencilerine yaptırılmıştır. Elde edilen veriler içerik analizine tabi tutulmuştur. Göç kaynaklı toplumsal sorunların nedenlerine, toplum üzerindeki etkilerine, çözümlerine ve değerlerle olan ilişkisine yönelik yapılan analizler sonucunda, deney grubu ve kontrol grubu öğrencilerinin uygulama öncesi ifadelerinde benzerlik görülürken, uygulama sonrası deney grubu öğrencilerinin ifadelerinin kontrol grubu öğrencilerinin ifadelerine göre oldukça zenginleştiği ve çeşitlendiği görülmüştür. Ayrıca deney grubu öğrencilerinin uygulama öncesi ve sonrası ifadelerinin değişim yüzdelerinde belirgin bir fark saptanırken, kontrol grubunda bu farkın belirgin olmadığı saptanmıştır.

Anahtar Kelimeler: Değer, Değerler Eğitimi, Göç, Göç Kaynaklı Toplumsal Sorunlar, Sosyal Bilgiler.

ABSTRACT

This study, it is aimed to determine the effect of value-oriented activities on the comprehension of migration-based social problems within the scope of social studies courses. In the research, a mixed-method, in which qualitative and quantitative methods are used together, was preferred. In the quantitative dimension of the study, a quasi-experimental design with a pretest-posttest control group was used. Data collection tools were prepared in accordance with the qualitative method. The study group of the research consists of a total of 96 students attending the seventh grade in a state secondary school in the Gemlik district of Bursa in the 2019-2020 academic year. The research was carried out with two experimental groups (n=47) and two control groups (n=49). Value-oriented activities prepared for the teaching of migration-based social problems were applied to the experimental group students for 6 lesson hours. In this process, no intervention was made for the education of the control group. In the research, the "Social Problems Questionnaire", "Problem Tree Diagram" and "Social Change and Values Questionnaire", which are data collection tools, were made by the students in the experimental group and control group before and after the application. The obtained data were subjected to content analysis. As a result of the analyzes made on the causes of migration-related social problems, their effects on society, their solutions, and their relationship with values, it was seen that while the expressions of the experimental group and control group students were similar before the application, the expressions of the experimental group students after the application were

¹ Bu makale yazarın Prof. Dr. Abamüslim AKDEMİR danışmanlığında hazırladığı "7. Sınıf Sosyal Bilgiler Dersinde Uygulanan Değer Odaklı Etkinliklerin Toplumsal Sorunların Kavranmasına Etkisi" adlı doktora tez çalışmasının bir kısmından üretilmiştir.

considerably enriched and diversified compared to the expressions of the control group students. In addition, while there was a significant difference in the percentages of change in the expressions of the students in the experimental group before and after the application, it was determined that this difference was not significant in the control group.

Keywords: Value, Values Education, Migration, Migration Based on Social Problems, Social Studies.

1. GİRİŞ

Toplumsal problemler, sosyal bir sistemdeki içsel ve dışsal düzensiz değişikliklerden kaynaklanabilmektedir (Akujobi & Jackson, 2017). Yirminci yüzyılın ikinci yarısına hüküm süren sanayileşme ve kentleşme olgusuyla meydana gelen sosyal, kültürel ve ekonomik değişimler ve sıkıntılar genellikle insan ilişkilerinde bir yalnız kalma duygusunu oluşturmuş; sosyal dayanışma ve duyarlılık olgusunu zayıflatıp bencillik, kendini kurtarma ve kendini merkeze koyma gibi süslenmiş bir bireyciliği ön plana çıkarmıştır (Baysal, Kabapınar & Öztürk, 2015: 284). İnsanlarla ilgili böylesine bir değişim, genellikle insanın daha iyi yaşama arzusunun bir sonucu olarak ortaya çıkmaktadır. İnsanlık tarihi bir bütün olarak düşünüldüğünde, insanların barınma, beslenme, korunma ve benzeri sebeplerle sürekli yer değiştirdikleri görülmektedir. Bu değişimin arkasında belirgin bir şekilde iyi yaşama isteği bulunmaktadır. Dünya bir bütün olarak düşünüldüğünde; dünya nimetlerinin paylaşımında eşitsizliğin olması, eğitim seviyesinin düşüklüğü, çeşitli sebeplerden kaynaklanan göçlerin devamı, yer yer toplumsal hâkimiyeti sağlamaya yönelik şiddetin yaygınlığı, gelişmekte olan ülkelerde mevcut düzene karşı gelme faaliyetlerinin yaygınlığı, terörün küresel boyutlara ulaşması, teknolojik gelişmenin her türlü ögenin önüne geçmesi gibi olayların her yerde yaygın olduğu görülmektedir (Akengin, 2018: 13). Özellikle göç kavramı ile adlandırılan insan hareketliliği son dönemde toplumsal anlamda yaşanan sorunlar içerisinde kendini daha fazla hissettirmektedir.

Göç kavramı zaman içerisinde tanım, neden, sonuç ve sınıflandırma yönünden genişleyip, farklılaşmıştır (Deniz, 2014: 177). Farklılaşmasının nedenlerinden biri de göçün sosyal, ekonomik, psikolojik ve siyasal sebep ve sonuçları olması nedeniyle farklı disiplinleri içinde barındırmasıdır. Bu yüzden göç kavramı ile ilgili farklı tanımlamalar bulunmaktadır (Özcan, 2017: 186). Erder'e (2000: 9) göre göç, "Değerli ve önemli bir şekilde etki yaratacak bir zaman diliminde yer değiştirme hareketi." olarak ifade edilmektedir. Göç bireylerin zorunlu olarak veya beklentilerine cevap verebilecek eğitim, sağlık, kültürel, sosyal, siyasal nedenlerden dolayı yaşam alanlarını değiştirmesi olarak da tanımlanabilmektedir. Göç, bireylerin ya da toplumların bulunduğu yeri değiştirmesiyle, güzel bir hayatı ve koşulları yaşamayı ve en iyi iş imkânlarını elde etmeyi amaçlamaktadır (Ağlargöz & Yadımcı, 2019: 535). İnsanlar, toplumlar ve ülkelerdeki iletişim ve etkileşimin meydana gelmesinde ve gelişiminde göçün önemi büyüktür. İnsanın yaşadığı sosyal ve doğal çevresini bırakarak başka bir alana yerleşmesi, sosyal, ekonomik, kültürel ve siyasal yönden yeni bir şeyleri tanımasına ve tanıtmasına zemin hazırlamaktadır (Ekici & Tuncel, 2016: 19).

Göç, bölgesel ve küresel bakımdan ülkeleri etkileyen dinamik bir durumdur. Dünyanın çeşitli yerlerinde gerçekleşen savaşlar, ekonomik problemler, çevresel sorunlar, toplumsal ve siyasal olaylar, teknoloji, ulaşım ve iletişimdeki yenilikler hem bireysel hem de kitlesel göç hareketlerini ortaya çıkarmaktadır (Ağlargöz & Yadımcı, 2019: 535). Bundan dolayı insanların yaşadıkları duruma göre göç olgusunun çeşitli türleri medyana gelmiştir. Bireylerin sosyal, siyasal, ekonomik ve kültürel gibi nedenlerden dolayı bireysel ya da aileleriyle aldıkları göç etme fikrine bireysel göç, toplumların veya belirli bir alanda yaşayan insanların farklı nedenlerle göç etmesine de toplu göç denilmektedir (Akıncı, Nergiz & Gedik, 2015: 62). Göç olgusunun temel elemanı birey olmakla birlikte toplumsal sonuçlar meydana getirdiği için aynı zamanda toplumsal bir olgudur. Bireyleri ya da grupları göçe sürükleyen gönüllü veya zorunlu sebepler olduğu gibi, her göçün kendine göre sonuçları da bulunmaktadır (Özcan, 2017: 186). Göç, bireylerin veya grupların kendi istekleriyle meydana gelen hür bir seçimi olabileceği gibi kendi istekleri dışındaki durumların zorlama bir süreci olarak da meydana gelebilir. Bu noktada göçün nasıl meydana geldiğinin bilinmesi, göçün etki oranının bilinmesinde önemli bir etken olmaktadır (Ekici & Tuncel, 2016: 14).

Göçün sosyal, kültürel, siyasal ve ekonomik sonuçlarından dolayı göç hareketlerinin hem olduğu hem de gerçekleştiği yerlerde olumlu ya da olumsuz büyük değişimler ortaya çıkabilmektedir (Günay, Atılğan & Serin, 2017: 38). Toplumsal yapıda meydana gelen problemler ve bu problemlere hazırlıksız yakalanma süreci birçok olumsuzluğa neden olmaktadır. Bu noktada göç etme süreci de yeni olumsuzlukları oluşturmada ya da var olan olumsuzlukları daha da arttırmaktadır (Tümtaş & Ergun, 2016: 1354). Göç sürecinde ortaya çıkan olumlu ya da olumsuz sonuçlarla birlikte toplumda iki durum ortaya çıkmaktadır. Birincisi göç eden toplum noktasındaki sonuçlar, diğeri ise göç edilen bölgenin toplum noktasındaki sonuçlardır. Göçle birlikte ortaya çıkan toplumsal uyum süreci her iki

noktayı da etkileyebilmektedir. Göç edenlerin göç yaptıkları yerlerdeki topluma uyumu ve göçün yapıldığı yerdeki toplumun kabullenme durumu noktasında göç olgusu, önemli kültürel, siyasi, sosyal, ekonomik ve toplumsal problemleri beraberinde getirmektedir (Sezgin & Yolcu, 2016: 421). Toplumsal anlamda yaşanan en önemli problemlerden biri göçle birlikte yaşanan nüfus artış/azalış sorunlarıdır. Aslında nüfus kavramı göçün nedeni olduğu gibi göç sonucu ortaya çıkan sorunlardan biri olarak da görülmektedir. Nüfusa bağlı göç hareketlerinin temelinde ülkelerin gelişmişlik düzeyi önemli bir etkidir. Nüfus istatistiklerine göre çoğunlukla ülkelerin gelişmişlik düzeyi ile nüfusu arasında ters bir orantı bulunmaktadır. Gelişmekte olan ülkelerde nüfus artış hızı yüksek iken gelişmiş ülkelerde ise bu hız düşüktür. Gelişmiş ülkelerin nüfuslarının çoğalmaması ya da düşük nüfus artışı uzun bir süreçte pazar, istihdam, güvenlik, yaşlı nüfusun çoğalması gibi alanlarda bazı sorunların ortaya çıkmasına neden olmaktadır. Gelişmekte olan ülkelerdeki fazla nüfus artışı da dikkate alınmadığı takdirde kalkınmayı yavaşlatır, temel ihtiyaçların karşılanmasını engeller. Bunların sonucunda gelişmekte olan ülkelere doğru göç hareketi gerçekleşir. Bu hareketlenmelerle birlikte ekonomik yetersizlikler, işsizlik, genç nüfusun eğitimi sorunu, sosyal hizmet alt yapısından yoksunluk, çarpık kentleşme gibi sorunlar ortaya çıkmaktadır (Yılmaz & Akengin, 2018: 18).

Ayrıca dünyadaki nüfusun yoğunluğu ve dağılışı ile yaşamı sürdürmek için gerekli olan ürünler arasında dengesizlik gün geçtikçe artmaktadır. Bu dengesizlikle birlikte ülkeler arasında ve ülke içindeki bireylerin ekonomik yaşantılarında büyük farklılıklar görülmektedir. Bu farklılıklar da toplum içerisindeki yoksulluğu ortaya çıkarmaktadır. Yoksulluk insanlık tarihi eskidir ve küreselleşme ile birlikte son zamanlarda üzerinde fazla durulan bir kavramdır. Çok farklı tanımları olan bu kavramın genel anlamda kabul edilen tanımı, kişinin günlük ihtiyaçlarını karşılayabilecek yeterli düzeyde gelire sahip olmamasıdır. Fakat bu tanım da zamanla değişime uğramış, yaşanan yere, tüketime, toplumsal cinsiyet eşitsizliklerine göre farklı yoksulluk tanımları oluşturulmuştur (Topgül, 2013). Yoksulluk; zamanla ülke ve toplumların kabul ettiği, benimsediği gerçek bir durum haline gelmektedir (Kara, 2011: 278). Bu gerçeklikle birlikte yoksulluk ve ekonomik eşitsizlik, sosyal sorunları, çatışmaları ve savaşları meydana getirmektedir (Mooney & Knox, 2011: 223). Belirtilen bu durumlar pek çok toplum için göçü zorunlu hale getirmektedir.

Göç süreci içerisinde farklı durumlar ortaya çıkabilmektedir. Göç edenler ve göç alan ülke vatandaşları arasında oluşan etkileşimle birlikte göçmenlerin gittikleri ülkelere kültürünü götürmesi sonucu karşılıklı bir kültürel etkileşim görülmektedir (Akıncı ve diğerleri, 2015: 69). Bu durum olumlu olduğu gibi olumsuz sonuçları da beraberinde getirmektedir. Çünkü şehirlerdeki düzen ve sistemin değişimine sebep olan göç, birçok alanda istikrarsızlığa neden olmaktadır. Toplumsal alanda sıkıntıya neden olan istikrarsızlık kültürü için önemli olan geleneğin yenilenememesi sorununu beraberinde getirmektedir. Bu sorunun çözülememesi de değerleri, kuralları ve kurumları olumsuz şekilde etkilemekte ve bu olumsuzluklar şehirlerdeki suç türlerini ve oranlarını arttırmaktadır (Ekici & Tuncel, 2016: 17). Göçün yapıldığı bölgede mekânsal yapıda değişiklikler görülmektedir. Özellikle zorunlu göçün gerçekleşmesiyle birlikte göçmenlerin şehirlere hazırlıksız gelmesi, göç ettikleri yeni yerlerde sosyo-ekonomik sorunların ortaya çıkmasına neden olmaktadır. Bu nedenle çoğunlukla göç edenlerin yeni toplumsal düzene, geldikleri yerlerdeki toplumsal yapının da göç edenlere olumlu bir etkisi görülmemektedir (Tümtaş & Ergun, 2016: 1353).

Günümüzde ayrıca eğitilmiş insanların çalışmalarını daha rahat yapabilecekleri ve daha yüksek hayat şartlarına sahip olabilecekleri ülkelere göçleri söz konusudur (Bakırtaş & Kandemir, 2010). Son zamanlarda yapılan göçler içerisinde beyin göçünün önemli ölçüde arttığı görülmektedir. Beyin göçüyle birlikte bireylerin gittiği ülkeye pek çok anlamda olumlu etki yarattığı gibi ayrıldığı ülkeye de eğitilmiş insanın azalması noktasında zarar vermektedir (Gökbayrak, 2008: 73).

Genel olarak baktığımızda, insan topluluklarının ekonomik, sosyal, kültürel, siyasal gibi sebeplerden ötürü yaşadığı yerden başka bir yere gitmesiyle gerçekleşen göç, yıllardır pek çok ülkenin toplumsal problemi olmuştur. Ayrıca göç günümüzde de ulusal ve uluslararası boyutta olduğu için küresel bir problem olma özelliğini devam ettirmektedir (Dücan, 2016: 168). Sonuç olarak ulusal ve uluslararası göç problemi yirminci yüzyılın son çeyreğinden beri daha fazla gündemde yer almıştır. Özellikle “insan hakları ihlali, iç savaşlar, etnik çatışmalar, iş gücü talebinin azlığı, ekonomik sıkıntılar, coğrafi koşulların yetersizliği ve can güvenliği korkusundan kaçan insanlar, insanca yaşayabileceği kadar para kazanabilmek, ailelerine mali yardım sağlayabilmek ve daha iyi yaşam koşullarına sahip olabilmek amaçlarıyla canlarını hiçe sayarak ucuz iş gücüne ihtiyaç duyan ülkelere yönelmektedirler” (Deniz, 2014: 178). Göç öncesi, göç sırası ve göç sonrası meydana gelen “önyargılar, kültürel farklılıklar,

algısal farklılıklar, eğitimsel farklılıklar, kültürel çatışmalar, dilsel farklılıklar, iletişim sıkıntıları, kendini kabul ettirme mücadelesi, dinsel farklılıklar, ekonomik mücadele, vb.” durumlar toplumsal kabul ve uyum sürecinde birtakım sorunlara neden olmaktadır. Bu göç alan ülkeler de gün geçtikçe artan göçleri önlemek için çeşitli fikirler üretmektedir. Göç süreci ve sonrasında gerçekleşen problemleri, geri dönen ve dönmek isteyen-istemeyenlerin niyetlerini, sebeplerini ve beklentilerini belirleyebilmek için ülkelerin bu problemleri en iyi şekilde tespit etmesi ve çözüm için eylem planları üretmesi, göçün iyi ve doğru analiz edilmesiyle mümkün olmaktadır (Akdemir, 2018: 52).

Göçle birlikte ortaya çıkan toplumsal sorunların keşfedilmesi ve çözümlenmesi için değerlere ve eğitime büyük görevler düşmektedir. Zira demokratik ve modern toplumlarda eğitimin en önemli görevlerinden biri; kendisine, çevresindeki insanlara ve doğaya önem veren, yaşadığı dünyanın ve toplumun bir üyesi olarak kendine güvenen ve topluma katkıda bulunma düşüncesine sahip olan bireyler yetiştirebilmektir. Bu nedenle öğrencilerin okul çağından itibaren toplumsal yaşamdaki düzeni ve değerleri kavraması, toplumsal olaylara karşı ilgi duyması, sorunların farkında olması, gerektiğinde hem kendisi hem de başkalarının iyiliği için harekete geçebilmesi gerekmektedir (Gökçe, 2015: 596). Çünkü değerlerimiz ve tutumlarımız, bilgilerimizle birlikte eylemlerimizin temelini oluşturmaktadır. Değerler, toplum yaşamının ana kaynağı ve anlamıdır. Toplumsal düzensizliğin önlenmesinde, barışın, hoşgörünün, toplumsal empatinin sağlanmasında yasalar kadar değerlere de bağlı kalınmalıdır. Toplumda iyi düşüncelerin ve davranışların yayılması, art niyetli düşünce ve davranışların ise, iyilere dönüştürülmesinin gerçekleştirilmesinin temelinde değerler eğitimi bulunmaktadır (Ulusoy & Arslan, 2014: 6). Değerler eğitimiyle çocukların psikolojik, duygusal, bilişsel ve sosyal gelişimlerine uygun bir şekilde kendilerine ve topluma faydalı olacak değerleri kazanmaları amaçlanmaktadır. Okullarda değerler ve toplumsal kavramlar, farklı dersler ve programlar çerçevesinde öğrencilere aktarılmaktadır. Özellikle sosyal bilgiler dersi çok disiplinli bir yapıya sahip olduğu için bu dersler içerisinde önemli bir yere sahiptir. Çünkü toplumsal değişimler, problemler ve değerler hayatın her alanında olduğu gibi sosyal bilgiler dersinde önemli bir yere sahiptir. Çünkü sosyal bilgiler dersi öğrencilerin toplumsal sorunlarla karşı karşıya bırakıldığı, toplumsal yaşamla kaynaşmasının sağlandığı bir derstir (Sözer, 2008). Bu ders kapsamında göç ve göç kaynaklı toplumsal sorunlar ile ilgili konular farklı açılardan ele alınmakta ve öğrencilere aktarılmaya çalışılmaktadır.

Genel olarak bakıldığında, göç kaynaklı toplumsal olayları anlamak ve çözümlmek için eğitime ve toplum tarafından kabul edilen değerlere ihtiyaç olduğu görülmektedir. Dolayısıyla, göçün toplum üzerindeki etkisine yönelik çalışmaların yapılmasının önemi gün geçtikçe de artmaktadır. Literatüre bakıldığında, göçe ve göçün toplum üzerindeki etkilerine yönelik (Duman, 2019; Başar, Akan & Çiftçi, 2018; Block, Cross, Riggs & Gibbs, 2014; Sever & Özmen, 2019), göç ve değer ilişkisine yönelik (Aykaç & Aykaç, 2017) öğrencilerin katılımcı grup olduğu ve deneysel yöntemlerin kullanıldığı çalışmaların sınırlı sayıda olduğu görülmektedir. Çağımızda etkisi çok fazla hissettiren göç kaynaklı sorunlarla ilgili bu türden çalışmaların belirli sayıda olması dikkat çekmektedir. Mevcut çalışmada, değerleri merkeze koyarak günümüzde yaşanan göç kaynaklı toplumsal sorunları öğrencilerin daha farklı açılardan görebilmeleri ve bu sorunlara farklı çözümler üretebilmeleri amacıyla gerçekleştirilmiştir. Bu bağlamda araştırmanın ana problemini “sosyal bilgiler dersi kapsamında yer alan göç kaynaklı toplumsal sorunların kavranmasına yönelik değer odaklı etkinliklerin etkisi var mıdır?” sorusu oluşturmaktadır. Araştırmada, aşağıdaki sorulara cevaplar aranmıştır.

Göç kaynaklı toplumsal sorunlara yönelik,

1. Değer odaklı öğretimin uygulandığı deney grubu ile uygulanmadığı kontrol grubunun uygulama öncesi ve sonrası göç kavramına ilişkin ifadeleri arasında fark var mıdır?
2. Değer odaklı öğretimin uygulandığı deney grubu ile uygulanmadığı kontrol grubunun uygulama öncesi ve sonrası göçün nedenlerine ilişkin ifadeleri arasında fark var mıdır?
3. Değer odaklı öğretimin uygulandığı deney grubu ile uygulanmadığı kontrol grubunun uygulama öncesi ve sonrası göç kaynaklı sorunların toplum üzerindeki etkilerine ilişkin ifadeleri arasında fark var mıdır?
4. Değer odaklı öğretimin uygulandığı deney grubu ile uygulanmadığı kontrol grubunun uygulama öncesi ve sonrası göç kaynaklı toplumsal sorunların çözümüne ilişkin ifadeleri arasında fark var mıdır?

5. Değer odaklı öğretimin uygulandığı deney grubu ile uygulanmadığı kontrol grubunun uygulama öncesi ve sonrası göç kaynaklı toplumsal sorunların temelindeki eksik değerlere ilişkin ifadeleri arasında fark var mıdır?

6. Değer odaklı öğretimin uygulandığı deney grubu ile uygulanmadığı kontrol grubunun uygulama öncesi ve sonrası göç kaynaklı toplumsal sorunların çözümünde olması gereken değerlere ilişkin ifadeleri arasında fark var mıdır?

2. YÖNTEM

2.1. Araştırmanın Modeli

Mevcut çalışmada, sosyal bilgiler dersi kapsamında yer alan göç kaynaklı toplumsal sorunların kavranmasına yönelik değer odaklı etkinliklerin etkisini belirleyebilmek amacıyla karma yöntem kullanılmıştır. Karma yöntem, araştırma sürecinde nitel ve nicel yaklaşımların birlikte kullanılmasıdır (Creswell, 2016; Creswell & Plano Clark, 2015; Patton, 2018). Bu yöntemde, yaklaşımların bütünleştirilmesi ve birleştirilmesi söz konusudur. Birleştirme yapılırken yaklaşımların yöntem ve tekniklerine, veri toplama yollarına, analiz tekniklerine dikkat edilmelidir (Alkan, Şimşek & Armağan Erbil, 2019). Bu bağlamda Patton'a (2018: 250) göre, bir problemin açık ve ayrıntılı bir biçimde araştırılması, tanımlanması ve açıklanması için deneysel veya yarı deneysel desenlerin, nitel veri toplama araçların ve içerik analiz yaklaşımların birlikte kullanılacağı bir karma desen (mixed form) oluşturulabilir. Mevcut çalışma, Patton'un (2018) belirttiği karma desene göre düzenlenmiştir. Bu doğrultuda araştırmada, uygulama öncesinde ve sonrasında nitel veri toplama araçları, uygulama sırasında deney desen uygulanmıştır. Araştırma sürecinde elde edilen veriler ise içerik analizine tabi tutulmuştur.

Karma desene göre oluşturulmuş mevcut çalışmanın nicel boyutunda, öntest-sontest kontrol gruplu yarı deneysel desen kullanılmıştır. Karasar'a (2020) göre "Gerçek deneme desenlerinin gerektirdiği kontrollerin sağlanmadığı ya da onların bile yeterli olmadığı birçok durumda yarı deneysel desenlerden yararlanılır." Çalışmanın, nitel boyutunda ise araştırmacı tarafından hazırlanan "Toplumsal Sorunlar Soru Formu", "Problem Ağacı Diyagramı", "Toplumsal Değişme ve Değerler Soru Formu" kullanılmıştır. Araştırmanın deseni Tablo 1'de yer almaktadır.

Tablo 1: Araştırma Deseni

Grup	Uygulama Öncesi	Uygulama	Uygulama Sonrası
D _G	O _{1,1}	X	O _{1,2}
K _G	O _{2,1}		O _{2,2}

2.2. Çalışma Grubu

Mevcut araştırmanın çalışma grubunu 2019-2020 Eğitim-Öğretim yılında Bursa ili Gemlik ilçesinde bulunan, bir devlet ortaokulunun yedinci sınıf öğrencileri oluşturmaktadır. Araştırma, okulda bulunan dört şube ile yürütülmüştür. Okulun 7/C ve 7/F sınıfları deney grubu, 7/D ve 7/E sınıfları da kontrol grubu olarak belirlenmiştir. Deney ve kontrol gruplarının oluşturulmasında, sınıfta bulunan öğrenci sayıları ve başarı ortalamaları yönünden birbirlerine denk olmasına özen gösterilmiştir. Deney ve kontrol grubu öğrencilerinin cinsiyetlerine göre dağılımı Tablo 2'de gösterilmiştir.

Tablo 2: Deney ve Kontrol Grubunu Oluşturan Öğrencilerin Cinsiyetlere Göre Sayısal Dağılımları

Cinsiyet	Deney Grubu		Kontrol Grubu		Toplam	
	(n)	(%)	(n)	(%)	(n)	(%)
Kız	26	55,32	24	48,98	50	52,08
Erkek	21	44,68	25	51,02	46	47,92
Toplam	47	100	49	100	96	100

2.3. Veri Toplama Araçları

Araştırmada veri toplama aracı olarak nitel veri toplama araçları tercih edilmiştir. Bu doğrultuda araştırmacı tarafından SBDÖP (2018), ders içerikleri ve ders kitapları dikkate alınarak araştırmaya uygun veri toplama araçları hazırlanmıştır. Bu veri toplama araçları üniversitenin alanında uzman iki Sosyal Bilgiler Ana Bilim Dalı öğretim üyesine ve bir Rehberlik ve Psikolojik Danışmanlık Ana Bilim Dalı öğretim üyesine sunulmuş ve uzmanların fikirleri de dikkate alınarak gerekli düzenlemeler yapılmıştır. Yapılan kontroller sonrasında veri toplama araçlarının anlaşılabilirliğini ve yazım kurallarına uygunluğunu belirleyebilmek için bir Türkçe öğretmenine gönderilmiş ve son şekilleri verilmiştir. Hazırlanan veri toplama araçları "Toplumsal Sorunlar Soru Formu", "Problem Ağacı Diyagramı", "Toplumsal Değişme ve Değerler Soru Formu"dur.

2.4. Değer Odaklı Etkinliklerin Hazırlanma Süreci

Toplumsal sorunların değer odaklı öğretimine yönelik SBDÖP (2018), Sosyal Bilgiler Ders Müfredatlarındaki yöntem-teknikler, sosyal bilgiler ders kitapları ve öğrencilerin sınıf seviyeleri dikkate alınarak araştırmacı tarafından bir etkinlik planı hazırlanmıştır. Etkinlikler “Göç Kaynaklı Toplumsal Sorunlar” başlığı altında oluşturulmuştur. Bu etkinlikler, değerler merkezde olmak üzere temel hak kaynaklı toplumsal sorunların tanımını, nedenlerini ve çözümlerini kapsayacak şekilde düzenlenmiştir. Değer odaklı etkinlikler öğrencilerin öğrenmede aktif olacağı ve düşünme becerilerini kullanabileceği bir çerçevede oluşturulmuştur. Hazırlanan etkinlikler alanında uzman iki Sosyal Bilgiler Ana Bilim Dalı öğretim üyesi, bir Rehberlik ve Psikolojik Danışmanlık Ana Bilim Dalı öğretim üyesi tarafından kontrol edilmiştir. Yapılan kontroller sonrasında etkinliklerin anlaşılabilirliği ve yazım kurallarına uygunluğu açısından bir Türkçe öğretmenine sunulmuştur.

2.5. Uygulama Süreci

Uygulama 2019-2020 Eğitim-Öğretim yılının bahar döneminde gerçekleşmiştir. Tasarlanan etkinlik programının uygulanmasına geçilmeden önce deney gruplarına ve kontrol gruplarına hazırlanan veri toplama araçları uygulanmıştır. Sonraki süreçte deney gruplarında araştırmacının hazırladığı etkinlikler 6 ders saati içerisinde sosyal bilgiler öğretmeni tarafından gerçekleştirilirken, kontrol gruplarında müfredata uygun yöntem ve tekniklerle hazırlanan ders kitapları kullanılarak eğitim gerçekleştirilmiştir. Yapılan uygulama sonrasında hazırlanan veri toplama araçları deney gruplarına ve kontrol gruplarına uygulanmıştır.

2.6. Verilerin Analizi

Bu araştırmada elde edilen veriler, içerik analizi yoluyla analiz edilmiştir. Yıldırım ve Şimşek (2011), içerik analizinde gerçekleştirilen işlemlerin amacını, birbirleriyle benzerlik gösteren verileri belirli kavramlar ve temalar yoluyla bir araya getirebilme ve bunları okuyucunun anlayabileceği şekilde düzenleyerek yorumlayabilme olarak belirtmişlerdir. İçerik analizinde, veriler çok çeşitli şekillerde incelenmektedir. Bu durum da güvenilirlik kontrollerine imkân tanımaktadır (Öztürk, 2014). Araştırmacı tarafından geliştirilen veri toplama araçları deney grubu ve kontrol grubu öğrencilerine uygulama öncesi ve sonrası uygulandıktan sonra analizlere tabi tutulmuştur. Bu analiz sürecinde uygulama öncesi ve sonrası elde edilen veriler düzenlenmiş ve verilerin tamamı okunmuştur. Öğrencilerin verdikleri cevaplara sadık kalınarak herhangi bir ekleme ve çıkarılma yapılmadan kodlar oluşturulmuştur. Belirlenen kodlar sonrası veri analiz güvenilirliğini belirlemek için çalışmalar yapılmıştır. Veri analizinin güvenilirliğini belirleyebilmek için farklı kodlayıcının aynı metni kodlaması veya aynı kodlayıcının aynı metni farklı zamanlarda kodlaması gerekmektedir (Bilgin, 2006: 16). Bu noktada veriler belirli aralıklarla araştırmacı ve bir uzman tarafından tekrar okunmuş ve analiz edilmiştir. Uzmanın oluşturduğu kodlar ile araştırmacı tarafından oluşturulan kodlar karşılaştırılmıştır. Karşılaştırmalarda görüş birliği ve görüş ayrılığı sayıları belirlenerek araştırmanın güvenilirliği, Miles ve Huberman'ın (2016) formülü ($\text{Görüş Birliği} / \text{Görüş Birliği} + \text{Görüş Ayrılığı} \times 100$) kullanılarak hesaplanmıştır. Bu araştırmada %96 oranında bir güvenilirlik sağlanmıştır. Son olarak belirlenen veriler sayısal işleme tabi tutulmuş ve bu doğrultuda frekans ve yüzdeleri belirlenmiştir. Bu frekanslar ve yüzdeler üzerinden tablolar oluşturularak yorumları yapılmıştır. Tablolar yorumlanırken ayrıca öğrencilerin sorulara vermiş oldukları cevapları uygulama öncesi ve sonrası şeklinde doğrudan alıntı yapılarak sunulmuştur. Bu alıntılarda öğrencilerin isimleri yerine deney grubu öğrencileri için DG-1, DG-2, DG-3... gibi ve kontrol grubu öğrencileri için KG-1, KG-2, KG-3... gibi kodlar kullanılmıştır.

3. BULGULAR

3.1. Göç Kavramına İlişkin Öğrenci Görüşleri

Deney grubu ve kontrol grubundaki öğrencilerin “göç denilince aklınıza neler gelmektedir?” açık uçlu sorusuyla ilgili verdikleri cevapların analiz sonuçları Tablo 3’te sunulmuştur.

Tablo 3: Deney ve Kontrol Grubu Öğrencilerinin Göç Kavramına Yönelik Cevaplarının Analizi

Kod	Deney Grubu					Kontrol Grubu				
	Uygulama Öncesi		Uygulama Sonrası		Değişim Yüzdesi	Uygulama Öncesi		Uygulama Sonrası		Değişim Yüzdesi
	f	%	f	%	%	f	%	f	%	%
Beyin göçü	2	4,25	20	42,55	38,29	3	6,12	5	10,20	4,08
Savaş	8	17,02	18	38,29	21,27	7	14,28	9	18,36	4,08
Doğal afetler	4	8,51	16	34,04	25,53	3	6,12	4	8,16	2,04
Eğitim	3	6,38	15	31,97	25,53	3	6,12	6	12,24	6,12
Nüfus	1	2,12	13	27,65	25,53	1	2,04	2	4,08	2,04
İş olanakları	4	8,51	12	25,53	17,02	4	8,16	6	12,24	4,08
Farklı sebepler ve sorunlar	8	17,02	10	21,27	4,25	9	18,36	12	24,48	6,12
Mülteci göçü	5	10,63	10	21,27	10,64	6	12,24	7	14,28	12,04
Gönüllü ya da zorunlu göç	3	6,38	9	19,14	12,76	3	6,12	4	8,16	2,04
Çevre kirliliği	-	-	8	17,02	17,02	-	-	1	2,04	2,04
Maddi imkanlar	4	8,51	7	14,89	6,38	4	8,16	5	10,20	2,04
Terör	2	4,25	6	12,76	8,51	2	4,08	2	4,08	-
Seyahat	2	4,25	5	10,63	6,38	2	4,08	4	8,16	4,08
Sağlık	-	-	5	10,63	10,63	-	-	1	2,04	2,04
Mevsimlik göçler	2	4,25	5	10,63	6,38	2	4,08	3	6,12	2,04
Barınma	1	2,12	3	6,38	4,25	-	-	-	-	-
Toprak verimsizliği	-	-	3	6,38	6,38	-	-	-	-	-
Tayin	1	2,12	2	4,25	2,12	1	2,04	1	2,04	-
Kan davaları	-	-	2	4,25	4,25	2	4,08	2	4,08	-

Tablo 3 incelendiğinde “Göç denilince aklınıza neler gelmektedir?” açık uçlu sorusuna yönelik deney grubu ve kontrol grubu öğrencilerinin cevaplarıyla oluşturulan kod sayılarında ve yüzdelerinde uygulama öncesi benzerlik görülürken, uygulama sonrası değiştiği görülmektedir.

Deney grubu öğrencilerinin uygulama öncesi ilk sıralarda “%17,02’si savaş, %17,02’si farklı sebepler ve sorunlar” cevaplarını verirken, uygulama sonrası ilk sıralarda “%42,55’i beyin göçü, %38,29’u savaş, %34,04’ü doğal afetler, %31,97’si eğitim” cevaplarını vermektedir. Ayrıca uygulama sonrası öğrencilerin “%17,02’sinin çevre kirliliği, %10,63’ünün sağlık, %6,38’inin kırdan şehre göç” gibi farklı cevaplar verdikleri görülmektedir. Deney grubundaki öğrencilerin uygulama öncesi ve uygulama sonrası örnek ifadeleri şunlardır;

Öğrencilerin uygulama öncesi örnek ifadeleri,

DG-Ö8: “Göç bir yerden bir yere insanların kalıcı veya geçici bir şekilde yer değiştirmesidir.”

DG-Ö12: “Yaşadığımız alandan, bölgeden savaş, işsizlik gibi nedenlerden dolayı başka bir şehre, ülkeye, alana gitmek geliyor aklıma.”

Öğrencilerin uygulama sonrası örnek ifadeleri,

DG-Ö8: “Bir ailenin veya insanın kendi ülkesinden savaş, terör, maddi sıkıntılar, sağlık sorunları, tayinler, işsizlik veya eğitim için başka bir ülkeye gönüllü veya zorunlu gitmesidir.”

DG-Ö12: “Göç toprak verimsizliğinden, çevre kirliliğinden, eğitim için, işsizlikten veya bunun gibi farklı sebeplerden dolayı gerçekleşebilir. Ayrıca yaşanan depremler sonucu evleri yıkılan ya da depremden korkan insanlar kendi şehirlerini bırakıp başka şehirlere göç edebilir.”

DG-Ö21: “Bizim ülkemize yapılan mülteci göçleri ve bizim ülkemizde yetişen ancak çalışacak alan bulamayan bilim adamlarının göçü mesela Aziz Sançar geliyor aklıma. Daha sonra göçler sonucu gidilen yerdeki nüfusun artışı geliyor. Bu artışlar sonucunda eğitim sıkıntıları ve sağlıkta yaşanan problemler geliyor.”

Kontrol grubu öğrencilerinin uygulama öncesi ilk sıralarda “%18,36’sı farklı sebepler ve sorunlar, %14,28’i savaş, %12,24’ü mülteci göçü” cevaplarını verirken, uygulama sonrası ilk sıralarda “%24,48’i farklı sebepler ve sorunlar, %18,36’sı savaş, %14,28’i mülteci göçü” cevaplarını vermektedir. Ayrıca uygulama sonrası öğrencilerin “%2,04’ünün çevre kirliliği, %2,04’ünün sağlık” gibi farklı cevapları verdikleri görülmektedir. Kontrol grubundaki öğrencilerin uygulama öncesi ve uygulama sonrası örnek ifadeleri şunlardır;

Öğrencilerin uygulama öncesi örnek ifadeleri,

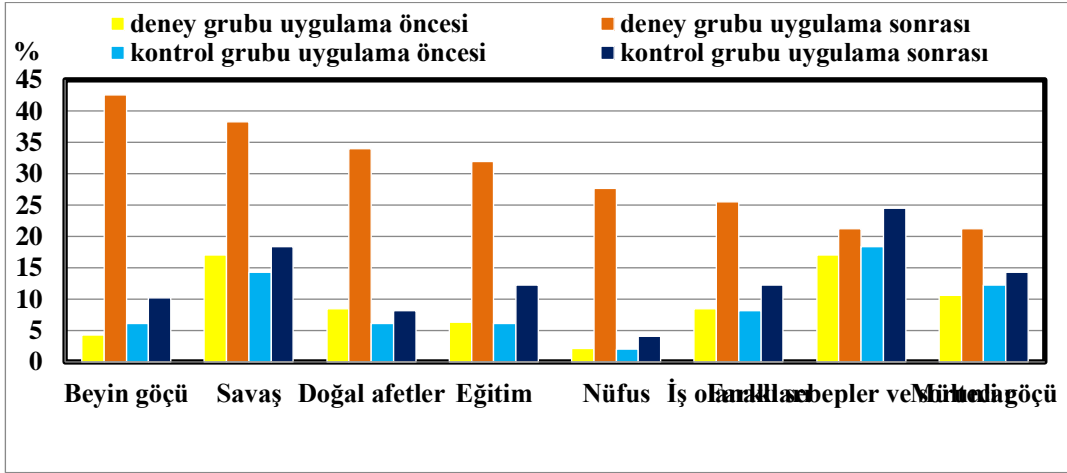
KG-Ö5: “Yaşam sıkıntıları veya doğal sıkıntılar dolayısıyla yurt içi ve yurt dışı yapılan kalıcı veya geçici seyahatler.”

KG-Ö13: “İnsanların savaş, işsizlik veya eğitim olanaklarının imkânsızlığı gibi birtakım sıkıntılardan dolayı başka yerlere gitmesi aklıma geliyor.”

Öğrencilerin uygulama sonrası örnek ifadeleri,

KG-Ö5: “İnsanların bulunduğu yerlerden bazı nedenlerden dolayı başka bir yere gitmesi ve orada yaşamasıdır. Mesela savaştan dolayı ülkesini terk edip başka ülkelere giden mülteciler gibi.”

KG-Ö13: “Genellikle doğu tarafından batıya göç ediliyor. Bunun nedenleri ise; iş imkânlarının fazla olması, eğitim imkânlarının iyi olması gibi nedenlerdir. Beyin göçü de bu yüzden olur.”



Grafik 1: Deney grubu ve Kontrol Grubu Öğrencilerinin Göç Kavramına Yönelik Öncelikli Cevaplarının Oranları

Grafik 1 incelendiğinde, deney grubu öğrencilerinin ve kontrol grubu öğrencilerinin uygulama öncesi verdiği cevaplar doğrultusunda oluşturulan kodların yüzdeleri oranlarının benzer olduğu gözlenmektedir. Deney grubu öğrencilerinin uygulama sonrasında verdiği cevaplar doğrultusunda oluşturulan kodların yüzdeleri oranlarında ciddi bir artış görülürken, kontrol grubunda ise önemli bir artışın olmadığı görülmektedir.

3.2. Göçün Nedenlerine İlişkin Öğrenci Görüşleri

Deney grubundaki öğrencilerin “göçün nedenleri” ile ilgili problem ağacı diyagramına verdikleri cevapların analiz sonuçları Tablo 4’te sunulmuştur.

Tablo 4: Deney Grubu Öğrencilerinin Göçün Nedenlerine Yönelik Cevaplarının Analizi

Tema	Kod	Uygulama Öncesi		Uygulama Sonrası		Değişim Yüzdeleri (%)
		f	%	f	%	
Siyasal Nedenler	Savaşlar	10	21,27	20	42,55	21,27
	Terör faaliyetle	1	2,12	4	8,51	6,38
	Mübadele	1	2,12	2	4,25	2,12
Doğal Nedenler	Doğal afetler	7	14,89	16	34,04	19,15
	İklim değişikliği	2	4,25	8	17,02	12,76
	Çevre kirliliği	1	2,12	6	12,76	10,63
Ekonomik Nedenler	İş olanakları	8	17,02	24	51,06	34,04
	Ekonomideki problemler	4	8,51	11	23,40	14,89
	Tarımda makineleşme	-	-	6	12,76	12,76
	Turizm	-	-	3	6,38	6,38
Sosyal Nedenler	Bilimsel çalışma yapma imkanlarının yetersizliği	5	10,63	25	53,19	42,55
	Eğitim imkanlarının yetersizliği	4	8,51	18	38,29	29,78
	Sağlık hizmetlerinin yetersizliği	2	4,25	10	21,27	17,02
	Nüfus artış/azalış dengesizliği	1	2,12	7	14,89	12,76
	Kültürel çatışmalar	-	-	5	10,63	10,63
	Psikolojik bunalımlar	-	-	3	6,38	6,38

Tablo 4 incelendiğinde “göçün nedenleri” diyagram sorusuna yönelik uygulama sonrası öğrencilerin verdikleri cevapların uygulama öncesi cevaplarına göre daha kapsamlı olduğu, kod sayısında ve yüzdelerinde de büyük bir artışın olduğu görülmektedir. Uygulama öncesi öğrencilerin ilk sıralarda siyasal neden olarak, “%21,27’si savaş”; doğal neden olarak, “%14,89’u doğal afetler”; ekonomik neden olarak, “%17,02’si iş olanakları”; sosyal neden olarak, “%10,63’ü bilimsel çalışma yapma

imkânlarının yetersizliği” cevaplarını verirken, uygulama sonrası ilk sıralarda siyasal neden olarak, “%42,5’i savaş”; doğal neden olarak, “%34,04’ü doğal afetler”; ekonomik neden olarak, “%51,06’sı iş olanakları”; sosyal neden olarak, “%53,19’u bilimsel çalışma yapma imkânlarının yetersizliği” cevaplarını vermektedir. Ayrıca uygulama sonrası öğrencilerin “%12,76’sının tarımda makineleşme, %10,63’ünün kültürel çatışmalar, %6,38’inin psikolojik bunalımlar” gibi farklı cevaplar verdikleri görülmektedir. Deney grubundaki öğrencilerin uygulama öncesi ve sonrası örnek ifadeleri şunlardır;

Uygulama öncesi DG-Ö7: “İş sorunları.”

Uygulama sonrası DG-Ö7: “Doğal afetlerin olması, bilimsel çalışma yapma imkânlarının olanaksızlığı, iş yeri eksikliği, psikolojik bunalımlar.”

Kontrol grubundaki öğrencilerin “göçün nedenleri” ile ilgili problem ağacı diyagramına verdikleri cevapların analiz sonuçları Tablo 5’te sunulmuştur.

Tablo 5: Kontrol Grubu Öğrencilerinin Göçün Nedenlerine Yönelik Cevaplarının Analizi

Tema	Kod	Uygulama Öncesi		Uygulama Sonrası		Değişim Yüzdesi %
		f	%	f	%	
Siyasal Nedenler	Savaşlar	5	10,20	7	14,28	4,08
	Terör faaliyetleri	1	2,04	2	4,08	2,04
	Mübadele	1	2,04	1	2,04	-
Doğal Nedenler	Doğal afetler	5	10,20	7	14,28	4,08
	İklim değişikliği	1	2,04	3	6,12	4,08
	Çevre kirliliği	1	2,04	3	6,12	4,08
Ekonomik Nedenler	İş olanakları	9	18,36	12	24,48	6,12
	Ekonomideki problemler	3	6,12	6	12,24	6,12
Sosyal Nedenler	Bilimsel çalışma yapma imkanlarının yetersizliği	7	14,28	11	22,44	12,24
	Eğitim imkanlarının yetersizliği	4	8,16	6	12,24	4,08
	Sağlık hizmetlerinin yetersizliği	2	4,08	4	8,16	4,08
	Nüfus artış/azalış dengesizliği	1	2,04	3	6,12	4,08

Tablo 5 incelendiğinde “göçün nedenleri” diyagram sorusuna yönelik uygulama sonrası öğrencilerin verdikleri cevapların uygulama öncesi cevaplarına benzerlik gösterdiği, kod sayılarında ve yüzdelik oranlarında belirli bir oranda artışın olduğu görülmektedir. Uygulama öncesi öğrencilerin ilk sıralarda siyasal neden olarak, “%10,20’si savaş”; doğal neden olarak, “%10,20’si doğal afetler”; ekonomik neden olarak, “%18,36’sı iş olanakları”; sosyal neden olarak” cevaplarını verirken uygulama sonrası ilk sıralarda siyasal neden olarak, “%14,28’i savaş”; doğal neden olarak, “%14,28’i doğal afetler”; ekonomik neden olarak, “%18,36’sı iş olanakları” cevaplarını vermektedir. Kontrol grubundaki öğrencilerin uygulama öncesi ve sonrası ifadeleri şunlardır;

Uygulama öncesi KG-Ö12: “Bilimsel çalışmaların yapılabilmesi için yeterli imkânların olmaması.”

Uygulama sonrası KG-Ö12: “Savaşlardan insanların kaçması ve başka yerlere sığınması.”

3.3. Göç Kaynaklı Sorunların Toplum Üzerindeki Etkilerine İlişkin Öğrenci Görüşleri

Deney grubundaki öğrencilerin “göç kaynaklı sorunların toplum üzerindeki etkileri size göre nelerdir?” açık uçlu sorusuna verdikleri cevapların analiz sonuçları Tablo 6’da sunulmuştur.

Tablo 6: Deneysel grubu öğrencilerinin göçün toplum üzerindeki etkilerine yönelik cevaplarının analizi

Tema	Kod	Uygulama Öncesi		Uygulama Sonrası		Değişim Yüzdesi
		f	%	f	%	
Göç Alan Yer	Ekonomiyi olumsuz etkilemesi	7	14,89	27	57,44	42,55
	İşsizliğin artması	8	17,02	25	53,19	36,17
	Çarpık kentleşme ve gecekondulaşma	7	14,89	24	51,06	36,17
	Nüfusta artışın olması	16	34,04	23	48,93	14,89
	Eğitimin kalitesini etkilemesi	7	14,89	22	46,80	31,91
	Ön yargıların oluşması	4	8,51	20	42,55	34,04
	Psikolojik baskılar ve travmatik etkiler	2	4,25	14	29,78	25,53
	Savaşların ortaya çıkması	4	8,51	13	27,69	19,18
	Sınıflarda öğrenci sayılarının artması	2	4,25	12	25,53	21,28
	Alt yapı sıkıntısının oluşması	2	4,25	12	25,53	21,28
	Göç edenlerin mutsuz olması	4	8,51	11	23,40	14,89
	Kültüre zarar verme	2	4,25	10	21,27	17,02
	Çevre kirliliği	3	6,38	9	19,14	12,76
	İnsanlar arasındaki uyumsuzluk	3	6,38	9	19,14	12,76
	Hırsızlıkların artması	2	4,25	8	17,02	12,76
	Göç edenlere yapılan kötü davranışlar	4	8,51	8	17,02	8,51
	Göç edenlerin kötü davranışlar sergilemesi	2	4,25	7	14,89	10,63
	Sağlık alanında zorlukların yaşanması	2	4,25	7	14,89	10,63
	Kültürel bilgi artışının olması	1	2,12	6	12,76	10,63
Trafik sıkıntısının artması	-	-	5	10,63	10,63	
Göç Veren Yer	Beyin göçüyle bilimsel çalışmaların azalması	5	10,63	24	51,06	40,43
	Nüfusun azalması	8	17,02	21	44,68	27,66
	Ekonominin zarar görmesi	1	2,12	13	27,65	25,53
	İş gücünün azalması	-	-	10	21,27	21,27
	Nitelikli insan kaybının olması	-	-	10	21,27	21,27
	Aile bağlarının zarar görmesi	-	-	6	12,76	12,76

Tablo 6 incelendiğinde “Göç kaynaklı sorunların toplum üzerindeki etkileri size göre nelerdir?” açık uçlu sorusuna yönelik uygulama sonrası öğrencilerin verdikleri cevapların uygulama öncesi cevaplarına göre daha kapsamlı olduğu, kod sayısında ve yüzdelerinde de büyük bir artış olduğu görülmektedir. Uygulama öncesi öğrenciler göç alan yer için ilk sıralarda “%34,04’ü nüfus artışı, %24,89’u ekonomiyi etkilemesi” cevaplarını verirken, uygulama sonrası ise ilk sıralarda “%57,44’ü ekonomiyi etkilemesi, %53,19’u işsizliğin artması, %51,06’sı çarpık kentleşme ve gecekondulaşmayı” cevaplarını vermektedir. Göç veren yer için uygulama öncesi öğrencilerin ilk sıralarda “%17,02’si nüfusun azalması, %10,63’ü beyin göçü ile bilimsel çalışmaların azalması” cevaplarını verirken, uygulama sonrası ilk sıralarda “%51,06’ı beyin göçü ile bilimsel çalışmaların azalması, %44,68’si nüfusun azalması” cevaplarını vermektedir. Ayrıca uygulama sonrası öğrencilerin “%21,27’sinin nitelikli insan kaybı, %21,27’sinin iş gücünün azalması” gibi farklı cevapları verdikleri görülmektedir. Deneysel grubundaki öğrencilerin uygulama öncesi ve uygulama sonrası örnek ifadeleri şunlardır;

Öğrencilerin uygulama öncesi örnek ifadeleri,

DG-Ö31: “Göç alan bölgede çarpık kentleşme gerçekleşir. Nüfus dengersiz bir şekilde artar. İnsanlar arasında kültür çatışması olabilir.”

Öğrencilerin uygulama sonrası örnek ifadeleri,

DG-Ö31: “Eğer bir ülkeden bir ülkeye toplumsal bir göç olursa halk o topluma pek sıcak bakmayabilir hatta o toplumu kinayabilir. Bu durum insanları mutsuz eder ve insanlar psikolojik sıkıntılar yaşar. Eğer iş için bir göçse o aile devlet arazisine izinsiz konutlaşma yapacağı için alt yapı sorunları ve çarpık kentleşme ortaya çıkar. Bu da hizmetlerin aksamasına ve buna paralel olarak da halkın memnuniyetsizliğine yol açar.”

Kontrol grubundaki öğrencilerin “Göç kaynaklı sorunların toplum üzerindeki etkileri size göre nelerdir?” açık uçlu sorusuna verdikleri cevapların analiz sonuçları Tablo 7’de sunulmuştur.

Tablo 7: Kontrol grubu öğrencilerinin göç kaynaklı sorunların toplum üzerindeki etkilerine yönelik cevaplarının analizi

Tema	Kod	Uygulama Öncesi		Uygulama Sonrası		Değişim Yüzdesi %
		f	%	f	%	
Göç Alan Yer	Nüfusun artması	17	34,69	21	42,85	8,16
	İşsizliğin artması	8	16,32	11	22,44	6,12
	Ekonomiyi olumsuz etkilemesi	5	10,20	7	14,28	4,08
	Çarpık kentleşme ve gecekondulaşma	5	10,20	7	14,28	4,08
	Eğitimin kalitesini etkilemesi	4	8,16	6	12,24	4,08
	Göç edenlerin mutsuz olması	4	8,16	5	10,20	2,04
	Alt yapı sıkıntısının oluşması	2	4,08	4	8,16	4,08
	Sınıflarda öğrenci sayılarının artması	2	4,08	4	8,16	4,08
	Sağlık alanında zorlukların yaşanması	2	4,08	3	6,12	2,04
	Savaşların ortaya çıkması	2	4,08	3	6,12	2,04
	Göç edenlerin kötü davranışlar sergilemesi	1	2,04	2	4,08	2,04
	İnsanlar arasındaki uyumsuzluk	2	4,08	2	4,08	-
	Kültüre zarar vermesi	1	2,04	2	4,08	2,04
	Çevre kirliliği	2	4,08	1	2,04	-2,04
Ön yargıların oluşması	2	4,08	1	2,04	-2,04	
Göç Veren Yer	Nüfusun azalması	7	14,28	8	16,32	2,04
	Beyin göçüyle bilimsel çalışmaların azalması	4	8,16	5	10,20	2,04
	İş gücünün azalması	1	2,04	3	6,12	4,08
	Ekonominin zarar görmesi	1	2,04	3	6,12	4,08
	Nitelikli insan kaybının olması	2	4,08	3	6,12	4,08

Tablo 7 incelendiğinde “Göç kaynaklı sorunların toplum üzerindeki etkileri size göre nelerdir?” açık uçlu sorusuna yönelik uygulama öncesi ve uygulama sonrası verilen cevaplarla oluşturulan kod sayılarında değişiklik olmazken, yüzdelerinde ise belirli bir oranda artış olduğu görülmektedir. Göç alan yer için, uygulama öncesi öğrencilerin ilk sıralarda “%34,69’u nüfusun artması, %16,32’si işsizliğin artması” cevaplarını verirken, uygulama sonrası ilk sıralarda “%42,85’i nüfusun artması, %24,44’ü işsizliğin artması” cevaplarını vermektedir. Göç veren yer için uygulama öncesi öğrencilerin ilk sıralarda “%14,28’i nüfusun azalması, %8,16’sı beyin göçü ile bilimsel çalışmaların azalması” cevaplarını verirken uygulama sonrası ilk sıralarda “%16,32’si nüfusun azalması, %10,20’si beyin göçü ile bilimsel çalışmaların azalması” cevaplarını vermektedir. Kontrol grubundaki öğrencilerin uygulama öncesi ve uygulama sonrası örnek ifadeleri şunlardır;

Öğrencilerin uygulama öncesi örnek ifadeleri,

KG-Ö32: “Bence göç etmek toplumu olumsuz etkiler çünkü nüfusta değişiklik olması, çarpık kentleşme ve gecekondulaşma, insanlarla anlaşamama ve kavga etme gibi sorunlara yol açabilir.”

Öğrencilerin uygulama sonrası örnek ifadeleri,

KG-Ö32: “Ülke içindeki insanlar farklı illere göç ettiğinde nüfus eşit dağılmaz. Ayrıca ülkemizde zeki ve yetenekli insanların başka ülkelere gitmesi ülkemize büyük zarar verir.”

3.4. Göç Kaynaklı Sorunların Çözümlerine İlişkin Öğrenci Görüşleri

Deney grubundaki öğrencilerin “göç kaynaklı sorunların çözümleri” ile ilgili problem ağacı diyagramına verdikleri cevapların analiz sonuçları Tablo 8’de sunulmuştur.

Tablo 8: Deney grubu öğrencilerinin göç kaynaklı sorunların çözümlerine yönelik cevaplarının analizi

Tema	Kod	Uygulama Öncesi		Uygulama Sonrası		Değişim Yüzdesi %
		f	%	f	%	
Siyasal Çözüm	Savaşın bitmesine yardımcı olmak	4	8,51	10	21,27	12,76
	Dünyaya barış ve huzur getirmek	2	4,25	9	19,14	14,89
	Savaştan dolayı göç edenlere sahip çıkmak	1	2,12	7	14,89	12,76
	Savaştan kaçanları köylere yerleştirmek	-	-	3	6,38	6,38
	Terör faaliyetleri takip ve kontrol etmek	1	2,12	2	4,25	2,12
Doğal Çözüm	Depreme dayanıklı evler yaptırmak	2	4,25	9	19,14	14,89
	Afetlere karşı geniş önlemler almak	5	10,63	9	19,14	8,51
	Çevre denetim sistemini oluşturmak	-	-	5	10,63	10,63
	Deprem sonucu evleri yıkılanlara ev ve eşya vermek	-	-	4	8,51	8,51
	Çevreyi kirlütenlere temizlik yaptırmak	2	4,25	3	6,38	2,12

Tablo 8: Deney Grubu Öğrencilerinin Göç Kaynaklı Sorunların Çözümlerine Yönelik Cevaplarının Analizi

Ekonomik Çözüm	Fabrika çeşitlerini ve sayılarını artırmak	1	2,12	16	34,04	32,02
	Köy ve kasabalara uygun iş yerleri açmak	5	10,63	10	21,27	10,63
	Ülke ekonomisini güçlendirmek	1	2,12	9	19,14	17,02
	İşçi alım sayısını arttırmak	-	-	6	12,76	12,76
	Tarıma verilen önemin artmasını sağlamak	-	-	5	10,63	10,63
	Her yere eşit ekonomik imkanlar sağlamak	-	-	5	10,63	10,63
	Göç edenlere ev vermek	1	2,12	4	8,51	6,38
	İşçilerin imkanlarını arttırmak	-	-	4	8,51	8,51
Sosyal Çözüm	Eğitimin eksikliklerini tespit etmek ve gidermek	3	6,38	16	34,04	28,02
	Bilimsel araştırmalar için laboratuvar açmak	4	8,51	11	23,40	14,89
	Her yere hastane açmak ve sağlıkta eşit imkanlar sunmak	3	6,38	9	19,14	12,76
	İnsanlara saygılı olmayı öğretmek	1	2,12	8	17,02	14,89
	Her yerde okul sayısını arttırmak	-	-	8	17,02	17,02
	Sağlık konusundaki sorunları belirlemek ve çözmek	-	-	11	23,40	23,40
	Çocuklara okula gitmeleri için yardım etmek	-	-	6	12,76	12,76
	İnsanların ihtiyaçlarını karşılamak	2	4,25	5	10,63	6,38
	Göçle ilgili plan ve programları doğru yapmak	1	2,12	4	8,51	6,38
	Göç etme nedenleri ile ilgili anket yapmak	-	-	2	4,25	4,25

Tablo 8 incelendiğinde “göç kaynaklı sorunların çözümleri” diyagram sorusuna yönelik uygulama sonrası öğrencilerin verdikleri cevapların uygulama öncesi cevaplarına göre daha kapsamlı olduğu, kod sayısında ve yüzdelerinde de ciddi bir artış olduğu görülmektedir. Uygulama öncesi öğrencilerin ilk sıralarda siyasal çözüm olarak, “%8,51’i savaşın bitmesine yardımcı olmak”; doğal çözüm olarak, “%10,63’ü afetlere karşı geniş önlemler”; ekonomik çözüm olarak, “%10,63’ü köy ve kasabalara uygun iş yerleri açmak”; sosyal çözüm olarak, “%8,51’i bilimsel araştırmalar için laboratuvar açmak” cevaplarını vermektedir. Uygulama sonrası öğrencilerin ilk sıralarda siyasal çözüm olarak, “%21,27’si savaşın bitmesine yardımcı olmak”; doğal çözüm olarak, “%19,14’ü depreme dayanıklı evler yapmak”; ekonomik çözüm olarak, “%34,04’ü fabrika çeşitlerini ve sayılarını arttırmak”; sosyal çözüm olarak, “%23,40’i bilimsel araştırmalar için laboratuvar açmak” cevaplarını vermektedir. Ayrıca uygulama sonrası öğrencilerin “%17,02’sinin okul sayısını arttırmak, %12,76’sının sağlık konusundaki sorunların belirlenmesi ve çözülmesi” gibi farklı cevaplar verdikleri görülmektedir. Deney grubundaki öğrencilerin uygulama öncesi ve uygulama sonrası örnek ifadeleri şunlardır;

Uygulama öncesi DG-Ö11: “Savaşın bitmesini sağlamalıyız.”

Uygulama sonrası DG-Ö11: “Savaştan dolayı göç edenlere sahip çıkmalı ve korumalıyız, çevre denetim sistemi oluşturulmalı, eğitim araştırmaları için çok sayıda laboratuvarlar açılmalı.”

Kontrol grubundaki öğrencilerin “göç kaynaklı sorunların çözümleri” ile ilgili problem ağacı diyagramına verdikleri cevapların analiz sonuçları Tablo 9’da sunulmuştur.

Tablo 9: Kontrol grubu öğrencilerinin göç kaynaklı sorunların çözümlerine yönelik cevaplarının analizi

Tema	Kod	Uygulama Öncesi		Uygulama Sonrası		Değişim Yüzdesi %
		f	%	f	%	
Siyasal Çözüm	Savaşın bitmesine yardımcı olmak	4	8,16	6	12,24	4,08
	Dünyaya barış ve huzur getirmek	3	6,12	5	10,20	4,08
	Terör faaliyetleri takip ve kontrol etmek	1	2,04	1	2,04	-
Doğal Çözüm	Depreme dayanıklı evler yaptırmak	2	4,08	5	10,20	6,12
	Afetlere karşı geniş önlemler almak	2	4,08	4	8,16	4,08
	Çevre denetim sistemini oluşturmak	-	-	1	2,04	2,04
Ekonomik Çözüm	Sanayi ile ilgili çalışmalarını arttırmak	3	6,12	5	10,20	4,08
	Göç edenlere ev vermek	1	2,04	3	6,12	4,08
	Köy ve kasabalara uygun iş yerleri açmak	4	8,16	3	6,12	-2,04
	Ülke ekonomisini güçlendirmek	2	4,08	3	6,12	2,04
	Daha fazla işçi almak	2	4,08	3	6,12	2,04
Sosyal Çözüm	Bilimsel araştırmalar için laboratuvar açmak	4	8,16	6	12,24	4,08
	Eğitimin eksikliklerini tespit etmek, gidermek	3	6,12	4	8,16	2,04
	Göç olmasını sağlamak	1	2,04	4	8,16	6,12
	Sağlık konusundaki sorunları belirlenmek	2	4,08	3	6,12	2,04
	İnsanların ihtiyaçlarını karşılamak	3	6,12	2	4,08	-2,04

Tablo 9 incelendiğinde “göç kaynaklı sorunların çözümleri” diyagram sorusuna yönelik uygulama sonrası öğrencilerin verdikleri cevapların uygulama öncesi cevaplarına benzerlik gösterdiği, kod sayılarında artış olmayıp yüzdelerinde belirli bir oranda artışın olduğu görülmektedir.

Uygulama öncesi ilk sıralarda öğrencilerin siyasal çözüm olarak, “%8,16’sı savaşın bitmesine yardımcı olmak”; doğal çözüm olarak, “%4,08’i afetlere karşı geniş önlemler”; ekonomik çözüm olarak, “%8,16’sı köy ve kasabalara uygun iş yerleri açmak”; sosyal çözüm olarak, “%8,16’sı bilimsel araştırmalar için laboratuvar açmak” cevaplarını verirken, uygulama sonrası ilk sıralarda siyasal çözüm olarak, “%12,24’ü savaşın bitmesine yardımcı olmak, %10,20’si dünyaya barış ve huzur getirmek”; doğal çözüm olarak, “%10,20’si depreme dayanıklı evler yapmak”; ekonomik çözüm olarak, “%6,12’si köy ve kasabalara uygun iş yerleri açmak, %10,20’si sanayi ile ilgili çalışmalarını arttırmak”; sosyal çözüm olarak, “%12,24’ü bilimsel araştırmalar için laboratuvar açmak” cevaplarını vermektedir. Kontrol grubundaki öğrencilerin uygulama öncesi ve uygulama sonrası örnek ifadeleri şunlardır;

Uygulama öncesi KG-Ö16: “*Beşin göçü yapacakları gitmemeleri için ikna etmeliyiz.*”

Uygulama sonrası KG-Ö16: “*Savaşın bitmesi için yardımcı olmalıyız.*”

3.5. Göç Kaynaklı Sorunların Temelindeki Eksik Değerlere İlişkin Öğrenci Görüşleri

Deney grubu ve kontrol grubundaki öğrencilerin “*Göç kaynaklı sorunların temelinde hangi değerlerin eksik olduğunu düşünüyorsunuz?*” açık uçlu sorusuna yönelik verdikleri cevapların analiz sonuçları Tablo 10’da sunulmuştur.

Tablo 10: Göç kaynaklı sorunların temelindeki eksik değerlere yönelik deney grubu ve kontrol grubu öğrenci cevaplarının analizi

Kod	Deney Grubu					Kontrol Grubu				
	Uygulama Öncesi		Uygulama Sonrası		Değişim Yüzdesi %	Uygulama Öncesi		Uygulama Sonrası		Değişim Yüzdesi %
	f	%	f	%		f	%	f	%	
Dayanışma	-	-	34	72,34	72,34	-	-	3	6,12	6,12
Özgürlük	2	4,25	32	68,08	63,82	-	-	1	2,04	2,04
Saygı	9	19,14	30	63,82	44,68	7	14,28	9	18,36	4,08
Yardıms severlik	2	4,25	27	57,44	53,19	1	2,04	3	6,12	4,08
Eşitlik	4	8,51	20	42,55	34,04	2	4,08	4	8,16	4,08
Duyarlılık	-	-	20	42,55	42,55	1	2,04	-	-	-2,04
Sorumluluk	-	-	16	30,04	30,04	1	2,04	2	4,08	2,04
Sevgi	5	10,63	14	29,78	19,04	8	16,32	7	14,28	-2,04
Barış	-	-	12	25,53	25,53	-	-	-	-	-
Misafirperverlik	-	-	8	17,02	17,02	-	-	-	-	-
Vicdan	1	2,12	6	12,76	10,63	1	2,04	2	4,08	2,04
Empati	2	4,25	5	10,63	6,38	6	12,24	7	14,28	2,04
Bağımsızlık	-	-	5	10,63	10,63	-	-	-	-	-
Adalet	-	-	4	8,51	8,51	-	-	-	-	-
Hoşgörü	-	-	3	6,38	6,38	4	8,16	3	6,12	-2,04
Dürüstlük	-	-	3	6,38	6,38	-	-	-	-	-
Çalışkanlık	-	-	1	2,12	2,12	-	-	-	-	-

Tablo 10 incelendiğinde “*göç kaynaklı sorunların temelinde hangi değerlerin eksik olduğunu düşünüyorsunuz?*” açık uçlu sorusuna yönelik deney grubu ve kontrol grubu öğrencilerinin cevaplarıyla oluşturulan kod sayılarında ve yüzdeliklerinde uygulama öncesi benzerlik görülürken, araştırmacı tarafından hazırlanan etkinliklerin deney grubuna uygulanmasından sonra değiştiği görülmektedir. Deney grubu öğrencileri uygulama öncesi “%19,14’ü saygı, %10,63’ü sevgi, %8,51’i eşitlik, %4,25’i özgürlük, %4,25’i yardıms severlik, %4,25’i empati, %2,12’si vicdan” değerlerini vurgularken, uygulama sonrası ise “%72,34’ü dayanışma, %68,08’i özgürlük, %63,82’si saygı, %57,44’ü yardıms severlik, %42,55’i eşitlik, %42,55’i duyarlılık, %30,44’ü sorumluluk, %29,78’i sevgi, %25,53’ü barış, %17,02’si misafirperverlik, %12,76’sı vicdan, %10,63’ü empati, %10,63’ü bağımsızlık, %8,51’i adalet, %6,38’i hoşgörü, %6,38’i dürüstlük, %2,12’si çalışkanlık” değerlerini vurgulamaktadır. Deney grubundaki öğrencilerin uygulama öncesi ve uygulama sonrası örnek ifadeleri şunlardır;

Öğrencilerin uygulama öncesi örnek ifadeleri,

DG-Ö3: “*Saygı ve sevgi olmadığı zaman göçle ilgili sorunlar olur.*”

Öğrencilerin uygulama sonrası örnek ifadeleri,

DG-Ö3: “*Yardımlaşma ve dayanışma çünkü dayanışma olmadan, yardımlaşmadan ve insanlara yardım etmeden yaşam olmaz. İnsanlar üzülür, yalnız olduklarını hissederler, açlıkla baş etmeye çalışırlar. Sorumluluk duygusu olmayan insanlar onlara yardımda bulunmaz. Yalnız insanlar da mutsuz ve huzursuz olurlar, başka yerlere göç etmek isterler.*”

Kontrol grubundaki öğrenciler uygulama öncesi “%16,32’si sevgi, %14,28’i saygı, %12,24’ü empati, %8,16’sı hoşgörü, %4,08’i eşitlik, %2,04’ü yardımseverlik” değerlerini vurgularken, uygulama sonrası “%18,36’sı saygı, %14,28’i sevgi, %14,28’i empati, %8,16’sı eşitlik, %6,12’si dayanışma, %6,12’si hoşgörü, %4,08’i sorumluluk, %4,08’i vicdan” değerlerini vurgulamaktadır. Kontrol grubundaki öğrencilerin uygulama öncesi ve sonrası örnek ifadeleri şunlardır;

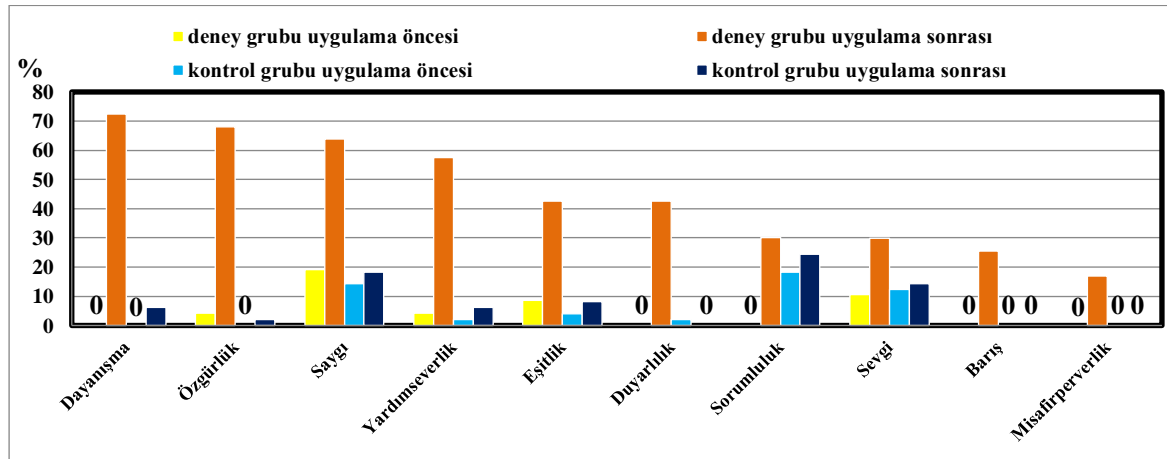
Öğrencilerin uygulama öncesi örnek ifadeleri,

KG-Ö17: “Bazı insanların empati kurmaması sorunlara neden olmaktadır.”

Öğrencilerin uygulama sonrası örnek ifadeleri,

KG-Ö17: “Vicdan, empati ve sevgi olabilir. Çünkü vicdan ile acıma, sevgi ile insanlık sağlıyoruz ve göç edenlere yardımcı oluyoruz.”

Grafik 2: Deney grubu ve kontrol grubu öğrencilerinin göç kaynaklı sorunların temelindeki eksik değerlere yönelik öncelikli cevaplarının oranları



Grafik 2 incelendiğinde, uygulama öncesi deney grubu öğrencilerinin ve kontrol grubu öğrencilerinin cevaplarıyla oluşturulan kodların ve yüzdeler oranlarının benzer olduğu görülürken, uygulama sonrası deney grubu öğrencilerinin verdikleri cevaplar doğrultusunda oluşturulan kodların sayısında ve yüzdeler oranlarında büyük bir artışın olduğu, kontrol grubu öğrencilerinin cevaplarıyla oluşturulan kodların sayısında ve yüzdelerinde düşük bir oranda artışın olduğu görülmektedir.

3.6. Göç Kaynaklı Sorunların Çözümünde Olması Gereken Değerlere İlişkin Öğrenci Görüşleri

Deney grubu ve kontrol grubundaki öğrencilerinin toplumsal değişme ve değerler soru formundaki “Göç kaynaklı sorunların çözümünde hangi değerlerin olması gerektiğini düşünüyorsunuz?” sorusuna yönelik verdikleri cevapların analiz sonuçları Tablo 11’de sunulmuştur.

Tablo 11: Göç kaynaklı sorunların çözümünde olması gereken değerlere yönelik deney ve kontrol grubu öğrenci cevaplarının analizi

Kod	Deney Grubu					Kontrol Grubu				
	Uygulama Öncesi f	Uygulama Öncesi %	Uygulama Sonrası f	Uygulama Sonrası %	Değişim Yüzdesi %	Uygulama Öncesi f	Uygulama Öncesi %	Uygulama Sonrası f	Uygulama Sonrası %	Değişim Yüzdesi %
Özgürlük	1	2,12	37	78,72	76,60	-	-	6	12,24	12,24
Yardımseverlik	-	-	35	74,46	74,46	1	2,04	3	6,12	4,08
Saygı	13	27,65	34	72,34	44,69	14	28,57	17	34,69	6,12
Dayanışma	-	-	34	72,34	72,34	-	-	2	4,08	4,08
Barış	1	2,12	31	65,95	63,83	-	-	-	-	-
Eşitlik	4	8,51	28	59,57	51,06	1	2,04	2	4,08	2,04
Sevgi	7	14,89	27	57,44	42,55	8	16,32	10	20,40	4,08
Sorumluluk	1	2,12	27	57,44	55,32	1	2,04	3	6,12	4,08
Duyarlılık	-	-	18	38,29	38,29	-	-	-	-	-
Misafirperverlik	1	2,12	16	34,04	31,92	2	4,08	1	2,04	-2,04
Vatanseverlik	-	-	8	17,02	17,02	-	-	-	-	-
Adalet	-	-	6	12,76	12,76	-	-	-	-	-
Vicdan	1	2,12	5	10,63	8,51	1	2,04	2	4,08	2,04
Bağımsızlık	-	-	4	8,51	8,51	-	-	-	-	-
Empati	3	6,38	4	8,51	2,12	4	8,16	3	6,12	-2,04
Hoşgörü	1	2,12	3	6,38	2,12	3	6,12	4	8,16	2,04
Dürüstlük	-	-	3	6,38	6,38	1	2,04	-	-	-2,04

Tablo 11 incelendiğinde “Göç kaynaklı sorunların çözümünde hangi değerlerin olması gerektiğini düşünüyorsunuz?” açık uçlu sorusuna yönelik deney grubu ve kontrol grubu öğrencilerinin cevaplarıyla oluşturulan kod sayılarında ve yüzdelerinde uygulama öncesi benzerlik görülürken, araştırmacı tarafından hazırlanan etkinliklerin deney grubuna uygulanmasından sonra değiştiği görülmektedir. Deney grubu öğrencilerinin uygulama öncesi “%27,65’i saygı, %14,89’u sevgi, %8,51’i eşitlik, %6,38’i empati, %2,12’si özgürlük, %2,12’si vicdan, %2,12’si hoşgörü, %2,12’si misafirperverlik, %2,12’si barış” değerlerini vurgularken, uygulama sonrası ise öğrencilerin “%78,72’si özgürlük, %74,46’sı yardımseverlik, %72,34’ü saygı, %72,34’ü dayanışma, %64,95’i barış, %59,57’si eşitlik, %59,57’si sevgi, %57,44’ü sorumluluk, %38,29’u duyarlılık, %34,04’ü misafirperverlik, %17,02’si vatanseverlik, %12,76’sı adalet, %10,63’ü vicdan, %8,51’i bağımsızlık, %6,38’i hoşgörü, %6,38’i dürüstlük” değerlerini vurgulamaktadır. Deney grubundaki öğrencilerin uygulama öncesi ve uygulama sonrası örnek ifadeleri şunlardır;

Öğrencilerin uygulama öncesi örnek ifadeleri,

DG-Ö13: “Empati çünkü başka ülkeye geldiğinde insanların sahip çıkması gerekir.”

DG-Ö28: “Sevgi, saygı ve vicdan olmalı.”

Öğrencilerin uygulama sonrası örnek ifadeleri,

DG-Ö13: “Yardımseverlik, saygı, sevgi, eşitlik, dayanışma, empati vb. değerleri olması gerektiğini düşünüyorum. Çünkü yardımseverlikte bir göçmene yardım etmek kadar anlamlı başka bir şey olmaz. Biz onlara sahip çıkmalıyız ve yardım etmeliyiz. Gittikleri ülkedeki insanlar gibi eşit olurlarsa her türlü imkândan yararlanırlar.

DG-Ö28: “Göç eden insanların, göç ettikleri yerlerdeki uyumu için toplumlarda özgürlük, saygı, barış, yardımseverlik ve dayanışma gibi değerlerin hâkim olması gerektiğini düşünüyorum. Çünkü insanların göç ettikleri yerlerde onları anlayan ve yardım eden insanlar olmalıdır. Dayanışma içinde olup kampanyalar düzenlenmeli ve göç edenlere yardım edilmeli ve destek olunmalıdır. İnsanlar dünyada güzelce yaşamak için birbirine saygı duymalıdır.”

Kontrol grubu öğrencilerin uygulama öncesi “%28,57’si saygı, %16,32’si sevgi, %8,16’sı empati, %6,12’si hoşgörü, %4,08’i misafirperverlik, %2,04’ü eşitlik, %2,04’ü sorumluluk, %2,04’ü duyarlılık” değerlerini vurgularken, uygulama sonrası “%34,69’u saygı, %20,40’ı sevgi, %12,24’ü özgürlük, %8,16’sı hoşgörü, %6,12’si empati, %6,12’si yardımseverlik, %6,12’si sorumluluk, %4,08’i dayanışma, %4,08’i vicdan, %4,08’i eşitlik, %2,04’ü misafirperverlik” değerlerini vurgulamaktadır. Kontrol grubundaki öğrencilerin uygulama öncesi ve uygulama sonrası örnek ifadeleri şunlardır;

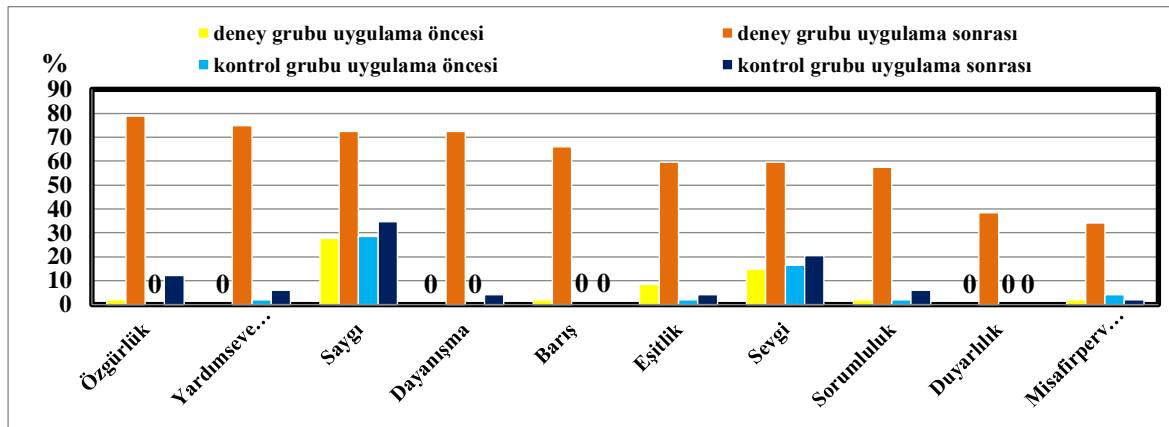
Öğrencilerin uygulama öncesi örnek ifadeleri,

KG-Ö3: “Misafirperverlik, empati. Çünkü bu duygular kendimizi onlar gibi hissettirir ve onları iyi karşılamamızı sağlar.”

Öğrencilerin uygulama sonrası örnek ifadeleri,

KG-Ö3: “Empati, sevgi ve saygı çözüm için gereklidir.

Grafik 3: Deney Grubu ve Kontrol Grubu Öğrencilerinin Göç Kaynaklı Sorunların Çözümünde Olması Gereken Değerlere Yönelik Öncelikli Cevaplarının Oranları



Grafik 3 incelendiğinde, uygulama öncesi deney grubu öğrencilerinin ve kontrol grubu öğrencilerinin

cevaplarıyla oluşturulan kodların ve yüzdeler oranlarının benzer olduğu görülürken, uygulama sonrası deney grubu öğrencilerinin verdikleri cevaplar doğrultusunda oluşturulan kodların sayısında ve yüzdeler oranlarında büyük bir artışın olduğu, kontrol grubu öğrencilerinin cevaplarıyla oluşturulan kodların sayısında ve yüzdelerinde düşük bir oranda artışın olduğu görülmektedir.

4. SONUÇ ve TARTIŞMA

Göç kaynaklı toplumsal sorunların nedenlerine, toplum üzerindeki etkilerine, çözümlerine ve değerlerle olan ilişkisine yönelik yapılan analizler sonucunda deney grubu ve kontrol grubu öğrencilerinin uygulama öncesi ifadeleri benzerlik gösterirken, uygulama sonrası deney grubu öğrencilerinin ifadelerinin kontrol grubu öğrencilerinin ifadelerine göre oldukça zenginleştiği ve çeşitlendiği görülmektedir. Ayrıca deney grubu öğrencilerinin uygulama öncesi ve sonrası ifadelerinin değişim yüzdelerinde belirgin bir fark saptanırken, kontrol grubunda bu farkın belirgin olmadığı saptanmıştır. Deney grubundaki farkın; uygulanan etkinliklerin değer odaklı ve çeşitli olmasından, öğrencilerin bu etkinliklerde aktif rol almasından ve etkinliklerin görsel materyallerle desteklenmesinden kaynaklandığı düşünülmektedir. Literatüre bakıldığında, öğrencilerin göç olgusunu kavramasında etkinliklerin olumlu etkisinin olduğunu destekler nitelikte çalışmaların olduğu görülmektedir. Aykaç ve Aykaç (2017) yaptıkları çalışmanın sonucunda, uygulanan yaratıcı drama temelli etkinliklerin katılımcıların kültürlerarası duyarlılığı artırdığını, göçmenlere yönelik empati kurmayı sağladığını, göçmenlere karşı önyargıları ortadan kaldırarak onlara karşı olumlu algı oluşturulmasında etkili olduğunu tespit etmişlerdir. Göç kaynaklı sorunlara yönelik yapılan analizler sonucu elde edilen öğrenci ifadelerine bakıldığında;

Deney grubundaki ve kontrol grubundaki öğrenciler göçü uygulama öncesi ve uygulama sonrası; beyin göçü, savaş, doğal afetler, eğitim gibi ifadelerle tanımlamaktadır. Deney grubundaki öğrencilerin uygulama sonrası çevre kirliliği, sağlık, barınma ve toprak verimsizliği gibi farklı ifadeler kullandığı görülmektedir. Deney grubu öğrencilerinin ifadelerindeki bu artışın yapılan etkinliklerden kaynaklandığı düşünülmektedir. Bu ifadeleri destekler nitelikte çalışmalar bulunmaktadır. Sever ve Özmen (2019) tarafından yapılan çalışmada, öğrencilerin göçe yönelik algıları ekonomik, sağlık, yerleşme, uyum, eğitim ve ulaşım sorunları; Aykaç ve Aykaç (2017) tarafından yapılan çalışmada, katılımcıların göçe yönelik algıları yer değişikliği, zorunluluk, siyasal nedenler, umuda yolculuk, savaş, eğitim, travma, işsizlik ve kültürel çatışma şeklinde belirlenmiştir.

Göçün nedenlerine dair deney grubu ve kontrol grubu öğrencilerin uygulama öncesi ve sonrası “savaş, terör faaliyetleri, doğal afetler, iklim değişikliği, çevre kirliliği, ekonomideki problemler, eğitim imkânlarının yetersizliği” gibi ifadeleri kullandığı görülmektedir. Deney grubu öğrencileri uygulama sonrası “tarımda makineleşme, turizm, kültürel çatışmalar ve psikolojik bunalımlar” gibi farklı ifadeler kullanmıştır. Bu durum deney grubu öğrencilerinin etkinlikler sonrası farklı fikirler üretebildiklerini kanıtlar niteliktedir. Öğrencilerin bu ifadeleri Dücan (2016) ve Şen (2014) tarafından yapılan çalışmalarda vurgulanan işsizlik, eğitim sıkıntıları, savaş, çevresel felaketler, sağlık, nüfustaki değişimler vb. göç nedenleri ile paralellik göstermektedir. Aynı şekilde Sever ve Özmen (2019) tarafından yapılan çalışmada, ortaokul öğrencilerinin göçün nedenlerini iş imkânları, savaşlar, para kazanma, eğitim ve sağlık gibi ifadelerle belirttiği belirtilmiştir. Mevcut çalışmada öğrencilerin uygulama öncesi ve uygulama sonrasında beyin göçünün nedeni olarak “bilimsel çalışmalarda imkânların ve olanakların yetersizliği” ifadesini kullandığı saptanmaktadır. Aynı şekilde Bakırtaş ve Kandemir (2010) ile Gökbayrak (2008) tarafından beyin göçüne dair yapılan çalışmalarda da en büyük neden bilimsel çalışmalar için sunulan koşulların yetersizliği ve maddi sıkıntılar görülmektedir.

Göçün toplum üzerinde etkilerine dair deney grubu ve kontrol grubu öğrencilerinin uygulama öncesi ve sonrası cevaplarıyla “göç alan yer ve göç veren yer” temaları oluşturulmuş ve bu temalar altında “işsizliğin artması, ekonomiyi etkilemesi, çarpık kentleşme ve gecekondulaşma, nüfus artışı/azalışı, eğitimin kalitesini etkilemesi, çevre kirliliği, alt yapı sıkıntısının oluşması” ifadeleri yer almıştır. Ayrıca deney grubu öğrencilerinin uygulama öncesi ve sonrası ifadelerinin değişim yüzdelerine bakıldığında “ekonomiyi etkilemesi, beyin göçü ile bilimsel çalışmaların azalması, işsizliğin artması, ekonomiyi olumsuz etkilemesi” ifadeleri başta olmak üzere uygulama sonrası belirgin bir artışın olduğu saptanmaktadır. Bu durum deney grubu öğrencilerinin etkinlikler sonrası farklı fikirler üretebildiklerini kanıtlar niteliktedir. Literatüre bakıldığında Şen (2014), göçle birlikte kentlerde çarpık bir yerleşmenin oluştuğunu ve bu durumun gecekondulaşmayı meydana getirdiğini belirtmiştir. Ayrıca bu göçlerin işgücü ve istihdam yapısını da etkilediğini ve kayıt dışı ekonominin gelişmesine neden olduğunu vurgulamıştır. Mevcut çalışmada öğrenciler, uygulama öncesi ve sonrası “göçün

eğitim üzerindeki etkisine” yönelik fikirlerini dile getirmiştir. Literatürde bu fikirleri destekleyecek farklı çalışmalar bulunmaktadır. Güngör (2009) çalışmasında, göçle birlikte çocukların bir kısmının maddi nedenlerden ötürü okula gidemediğini ve sokaklarda çalışmaya zorlandığını vurgulamıştır. Aktın ve Aktaş (2018), Başar ve diğerleri (2018), Block ve diğerleri (2014), Gür (2018), Han, Tösten & Avcı (2019), Rah, Choi ve Nguyen (2009) tarafından yapılan çalışmalarda, göç eden öğrencilerin öğrenme sürecinde dil, iletişim ve uyum sorunları yaşadığı, ders başarılarının düşük seviyede olduğu, okulda şiddet eğilimi gösterdikleri, maddi açıdan sorunlar yaşadıkları ayrıca velilerin de sosyo-ekonomik statüsünün, geleneksel aile yapılarının okulla olan iletişimi olumsuz etkilediği ve ailelerin okula ilgisiz olduğu tespit edilmiştir. Mevcut çalışmada öğrencilerin, göçle birlikte toplumlarda “göç edenlere karşı önyargıların oluştuğunu, göç edenler için psikolojik baskıların, travmatik etkilerin meydana geldiğini ve göç edenlerin mutsuz olduğunu” vurguladıkları görülmektedir. Bu duruma benzer şekilde Çöplü (2020) çalışmasında göçmen öğrencilerin, arkadaşlarının kendilerine sözel ve fiziksel şiddet uyguladıklarını, dışlayıcı ve ayrımcı tutumlar sergilediklerini, arkadaşları ile iletişim sıkıntıları yaşadıklarını ifade ettiklerini belirtmiştir. Adila (2020), Aydoğdu ve Polat (2018), Kinzie, Cheng, Tsai & Riley (2006), Kızmaz (2018), Kopala, Esquivel & Baptiste (1994), Layne ve diğerleri (2008), Levitt, Lane & Levitt (2005), Aykaç ve Aykaç (2019), Thomas (1995), Uluocak (2009), Yılmaz ve Çelik (2018) tarafından yapılan çalışmalarda, göç öncesi, sırası ve sonrasında yaşanan sıkıntıların göç edenler üzerinde sosyal ve kültürel etkiler, psikolojik travmalar, kaygılar ve korkular yarattığı belirtilmiştir. Söz konusu çalışmaların ifadeleri, araştırmadaki ifadeleri destekler niteliktedir. Çalışmada öğrencilerin, göçün birtakım “kültürel problemleri” doğurabildiğini ifade ettikleri görülmektedir. Bu ifadeye benzer şekilde Akıncı ve diğerleri (2015) ile Aksoy (2012) çalışmalarında, göç hareketiyle birlikte farklı kültürlerin karşılaştığını, kimi zaman bu sürecin olumlu sonuçlanabildiği gibi kimi zaman da uyumsuzluk, çatışma ve kültürler arasında iletişim kopukluklarını meydana getirdiğini belirtmektedir. Eisenbruch (1988) çalışmasında, sığınmacı çocukların sevdiğini ve kültürlerini kaybetmeyi yaşayarak öğrendiklerini, bu durumun çocukların okul uyum sürecini de etkilediğini belirtmiştir.

Göçün çözümlerine yönelik deney grubu ve kontrol grubu öğrencilerinin uygulama öncesi ve uygulama sonrası verdikleri cevaplar doğrultusunda “savaşın bitmesine yardımcı olmak, dünyaya barış ve huzur getirmek, afetlere karşı geniş önlemler almak, fabrika çeşitlerini ve sayılarını arttırmak, köy ve kasabalara uygun iş yerleri açmak, bilimsel araştırmalar için laboratuvar açmak, eğitimin eksikliklerini tespit etmek ve gidermek, sağlıkta eşit imkânlar sunmak, tarıma önem verilmesini sağlamak” gibi ifadeleri kullandıkları görülmektedir. Bu durum deney grubu öğrencilerinin etkinlikler sonrası farklı fikirler üretebildiklerini kanıtlar niteliktedir. Mevcut çalışmada belirlenen çözümlere benzer şekilde Şen (2014) çalışmasında, devam eden iç göçlerin önlenmesi için iş sahalarının açılması, sosyal ve kültürel alanlarda açılımın sağlanması, eğitim olanaklarının ve imkânlarının artırılması, sosyal konut projelerin oluşturulması gibi çözüm önerisinde bulunmuştur. Baş, Molu, Tuna ve Baş (2017) çalışmalarında, göç edenlerin yaşadıkları sıkıntıların “Eğitim, imkân ve fırsat eşitliğinin sağlanması, sağlık hizmetlerinden yararlanması ve bulaşıcı hastalıkların kontrol altına alınması, uyum sıkıntısı yaşayan çocukların psikolojik destek almalarının sağlanması.” ile çözülebileceğini belirtmişlerdir. Uluocak (2009) çalışmasında, göç eden çocukların uyum süreçlerinin başarılı sonuçlanabilmesi için çocuğun, aile yapısı içinde ve sosyal çevresiyle değerlendirilebilmesini, göçün psikolojik etkilerini engelleyebilmek için de psikososyal uyum programlarının yapılması gerektiğini belirtmiştir. Atlıhan (2019), Duman (2019), Eren (2019) ve Kağnıcı (2017) çalışmalarında, göçmen çocukların eğitimde yaşadıkları sorunlarının çözümü için göçmen velilere ve çocuklara dil desteği verilmesi, eğitimde uygun ders araç gereçleri seçilmesi, okula devamlarının takip edilmesi ve öğretmenlere hizmet içi eğitim verilmesi gibi çözümlere vurgu yaptıkları görülmektedir. Çalışmada, öğrenciler beyin göçüne yönelik “bilimsel araştırmalar için laboratuvar açmak, bilimsel çalışmaları desteklemek” çözüm önerisinde bulunmuştur. Benzer şekilde Aksoy ve Gürsoy (2018) ile Cansız (2006) çalışmalarında, beyin göçüne yönelmiş ve beyin göçünün engellenebilmesi için bilim adamlarının ikna edilebilmesi, yurt içinde nitelikli bilim insanı yetiştirebilmek amacı ile kaynak aktarılması, belirli bölgelerde ulusal laboratuvar kurulup çevre üniversitelerin bilim insanlarının bu olanaklardan yararlanması gibi birtakım öneriler sunmuşlardır.

Göç kaynaklı sorunların temelindeki eksik değerlere ilişkin deney grubu ve kontrol grubu öğrencileri uygulama öncesi “sevgi, saygı, empati, hoşgörü, eşitlik, yardımseverlik, sorumluluk, duyarlılık ve vicdan” değerlerini vurgulamaktadır. Uygulama sonrası kontrol grubunun ifadelerinde belirgin bir değişiklik görülmezken, deney grubu öğrencilerinin uygulama öncesi belirttikleri değerlerle birlikte “dayanışma, özgürlük, barış, misafirperverlik, bağımsızlık, adalet, dürüstlük ve çalışkanlık” gibi farklı

değerleri vurguladıkları ve bu değerleri daha kapsamlı bir şekilde ifadelendirdikleri görülmektedir. Ayrıca deney grubu öğrencilerinin uygulama öncesi ve sonrası ifadelerinin değişim yüzdelere bakıldığında “dayanışma, özgürlük, yardımseverlik” ifadeleri başta olmak üzere uygulama sonrası belirgin bir artışın olduğu saptanmaktadır.

Göç kaynaklı sorunlarını çözümünde olması gereken değerlere ilişkin kontrol grubu öğrencilerinin uygulama öncesi “saygı, sevgi, empati, hoşgörü, misafirperverlik, eşitlik, sorumluluk, duyarlılık, vicdan, yardımseverlik, dürüstlük” değerlerini vurgularken, uygulama sonrası bu değerleri tekrarladıkları görülmektedir. Deney grubu öğrencilerinin uygulama öncesi “saygı, sevgi, eşitlik, empati, özgürlük, vicdan, hoşgörü, misafirperverlik ve barış” değerlerini vurguladıkları, uygulama sonrası bu değerlerle birlikte “yardımseverlik, dayanışma, sorumluluk, duyarlılık, vatanseverlik, adalet, bağımsızlık ve dürüstlük” gibi farklı değerleri de vurguladıkları ve bu değerleri daha kapsamlı bir şekilde ifadelendirdikleri görülmektedir. Ayrıca deney grubu öğrencilerinin uygulama öncesi ve sonrası ifadelerinin değişim yüzdelere bakıldığında “dayanışma, özgürlük, yardımseverlik” ifadeleri başta olmak üzere uygulama sonrası belirgin bir artışın olduğu saptanmaktadır. Bu durumun deney grubu öğrencilerine göç konusunun farklı etkinliklerin yer aldığı değer odaklı bir eğitimle işlenmesinden kaynaklandığı düşünülmektedir. Literatüre baktığımız zaman göç ve değer ilişkisi noktasında birtakım çalışmalarla karşılaşmaktayız. Kağnıcı’ya (2017) göre, mültecilerin kültürel uyum süreçlerine yardımcı olmak için insani ve ahlaki yönden çaba sarf etmek gerekmektedir. Bunu yaparken toplumun adalet duygusunun sarsılmamasına özen gösterilmelidir. Sezgin ve Yolcu (2016) tarafından yapılan çalışmada, Suriye’de yaşanan iç savaş sonrasında ülkemize göç eden uluslararası üniversite öğrencilerinin toplumsal kabul ve uyum sürecinde Türk gençlerine, Suriye’de yaşanan olaylara dair ayrıntılı ve nesnel bilginin verilmesi ve psikolojik açıdan da empati yapmalarının sağlanması gerektiği vurgulanmaktadır.

Genel olarak bakıldığında göç kaynaklı toplumsal sorunların tanımına, nedenlerine, çözümlerine ve değerlerle olan ilişkisine yönelik deney grubu öğrencilerinin uygulama sonrası ifadelerinin uygulama öncesine göre çeşitlendiği ve zenginleştiği sonucuna ulaşılabilmektedir. Deney grubu öğrencileri uygulama öncesi göç olayını daha çok savaşla ilişkilendirip çözümler üretirken, uygulama sonrası beyin göçü, doğal afetler, çevre kirliliği, sağlık hizmetlerinin yetersizliği gibi nedenlerle ilişkilendirip çeşitli çözümler üretmiştir. Aynı şekilde göç- değer ilişkisinde öğrenciler uygulama öncesi sevgi ve saygı değerlerini vurgularken, uygulama sonrası dayanışma, özgürlük, yardımseverlik gibi on yedi farklı değerle ilişkilendirebilmiştir. Öğrencilerin, değer odaklı etkinliklerle birlikte farklı bakış açıları oluşturabilmeleri mevcut çalışmanın amacı için önemli bir yere sahiptir. Böylesi bir sonucun ortaya çıkmasında birden fazla faktörün etkili olduğu düşünülmektedir. Araştırmacı tarafından hazırlanan ve deney grubuna uygulanan etkinliklerin merkezinde değerlerin olması en önemli faktörlerden biridir. Değerler, toplumsal yaşayışı düzenleyici ve yönlendirici bir görev üstlendiği için toplumsal kavramları anlamlandırmada merkezde olmalıdır. Diğer faktör ise değer odaklı etkinliklerin, öğrencilerin fikirlerini istekli bir şekilde ortaya koyabilmelerini sağlayacak olan çağdaş yöntem-tekniğe göre hazırlanmasıdır. Özellikle son zamanlarda yaşanan Suriye’deki iç kargaşa sonrası meydana gelen mülteci göçünün, Aziz Sançar’ın bilimsel başarılarının vb. güncel olayların görsel materyaller kullanılarak işlenmesi, göç kaynaklı toplumsal sorunların çözümünde beyin fırtınası tekniğine başvurulması gibi farklı etkinliklerin uygulanması öğrencilerin ilgisini çekmiş ve derse olan katılımını arttırmıştır. Belirlenen faktörler doğrultusunda değer odaklı etkinliklerin, göç kaynaklı toplumsal sorunların kavranmasında etkili olduğu sonucuna ulaşılabilmektedir.

Araştırmada elde edilen bulgular ve sonuçlar doğrultusunda şu öneriler yapılabilir:

- Çalışmada uygulanan değer odaklı etkinliklerin, öğrencilerin göç kaynaklı toplumsal sorunları farklı açılardan görebilmelerine ve çözümler üretebilmelerine yönelik katkı sağladığı görülmüştür. Bu nedenle toplumsal kavramların ve sorunların yer aldığı konularda değer odaklı etkinliklere daha fazla yer verilmesi önerilebilir.
- Bu çalışmada öğrencilerin son dönemde yaşanan göç kaynaklı toplumsal olaylara yönelik yayınlanan haberlerin ve görüntülerin izletildiği etkinliklere ilgi gösterdiği ve bu etkinliklere ilişkin konularda çok fazla kavram ürettikleri belirlenmiştir. Bu nedenle bu tür etkinliklerde görsel materyaller de kullanılarak daha fazla güncel olaylara yer verilebilir.
- Mevcut çalışma ortaokul 7. sınıf sosyal bilgiler dersinde gerçekleştirilmiştir. Göç kaynaklı toplumsal sorunların öğretimi için hazırlanan değer odaklı etkinliklerin farklı yaşlarda ve sınıf düzeylerinde de etkili olacağı düşünüldüğünden, değişik öğretim kademelerinde de uygulanması önerilebilir.

KAYNAKÇA

- ADİLA, A. (2020). *Türkiye'deki Göçmenlerde; Adaptasyon, Çok Kültürlü Kişilik, Travma Sonrası Büyüme ve Ruhsal Belirtiler Arasındaki İlişkinin İncelenmesi*. (Yayımlanmamış Yüksek Lisans Tezi). Maltepe Üniversitesi Sosyal Bilimler Enstitüsü, İstanbul.
- AĞLARGÖZ, O. & YARDIMCI, Ş. (2019). Uluslararası Düzensiz Göç ve Çalışma Hayatı: Şanlıurfa İlindeki Suriyeli Göçmenlerin Durumu. *Eskişehir Osmangazi Üniversitesi İktisadi ve İdari Bilimler Dergisi*, 14(2), 535-558.
- AKDEMİR, İ. O. (2018). Göç ve Göçlerle İlgili Sorunlar. H. Akengin & İ. Dölek (Ed.), *Günümüz Dünya Sorunları*, (ss.1-15). Ankara: Pegem Akademi.
- AKENGİN, H. (2018). Nasıl Bir Dünyada Yaşıyoruz? H. Akengin & İ. Dölek (Ed.), *Günümüz Dünya Sorunları* (ss.51-102). Ankara: Pegem Akademi.
- AKINCI, B., NERGİZ, A. & GEDİK, E. (2015). Uyum Süreci Üzerine Bir Değerlendirme: Göç ve Toplumsal Kabul. *Göç Araştırmaları Dergisi*, 1(2), 58-83.
- AKSOY, Z. (2012). Uluslararası Göç ve Kültürlerarası İletişim. *Uluslararası Sosyal Araştırmalar Dergisi*, 5(20), 292-303.
- AKSOY, B. & GÜRSOY, S. (2018). Beyin Göçü: Nedenleri, Etkileri ve Türkiye. M.T. Namal (Ed.), *Sosyal Politika ve Çalışma İlişkilerinde Güncel Sorunlar* (ss.55-71). Ankara: Gazi Kitabevi.
- AKTIN, K. & AKTAŞ, D. (2018). İlkokula Devam Eden Sığınmacı Çocukların Eğitimsel Sorunlarına İlişkin Öğretmen Görüşleri, V. Özpolat (Ed.), *Zorunlu Göçler ve Doğurduğu Sosyal Travmalar* (ss.315-338). Ankara: Hegem Yayınları.
- AKUJOBİ, C. T. & JACKSON, T. C. B. (2017). Social Change and Social Problems. E. M., Sibiri, E. A, Ekpenyong, N. S. (Eds.) *Major Themes in Sociology: An Introductory*, 491-526. Benin City: Mase Perfect Prints.
- ALKAN, V., ŞİMŞEK, S. & ARMAĞAN ERBİL, B. (2019). Karma Yöntem: Öyküleyici Alanyazın İncelemesi. *Eğitimde Nitel Araştırmalar Dergisi*, 7(2), 559-582.
- ATLIHAN, A. M. (2019). *Göçmen Öğrencilerin Okul Örgütüne Uyumunda Öğretmen ve Okul Yöneticilerinin Rollerini*. (Yayımlanmamış Yüksek Lisans Tezi). Pamukkale Üniversitesi, Denizli.
- AYKAÇ, M. & AYKAÇ, N. (2019).Yaratıcı Drama Temelli Etkinliklerin Kültürlerarası Duyarlılık ve Göçmen Algısı Üzerine Etkisi. *Yaratıcı Drama Dergisi*, 14(1), 73-98.
- AYDOĞDU F. & POLAT, T. (2018). Ortaokulda Öğrenim Gören Göçmen Aile Çocuklarının Beklentilerinin İncelenmesi. V. Özpolat (Ed.), *Zorunlu Göçler ve Doğurduğu Sosyal Travmalar* (ss.295-306). Ankara: Hegem Yayınları.
- BAKIRTAŞ, T. & KANDEMİR, O. (2010). Gelişmekte Olan Ülkeler ve Beyin Göçü: Türkiye Örneği. *Kastamonu Eğitim Dergisi*, 18(3), 961-974.
- BAŞ, M., MOLU, B., TUNA, H. İ. & BAŞ, İ. (2017). Göç Eden Ailelerin Sosyo-Kültürel ve Ekonomik Değişiminin Kadın ve Çocuk Yaşamına Etkisi. *Itobiad: Journal of The Human & Social Science Researches*, 6 (3), 1680-1693.
- BAŞAR, M., AKAN, D. & ÇİFTÇİ, M. (2018). Mülteci Öğrencilerin Bulunduğu Sınıflarda Öğrenme Sürecinde Karşılaşılan Sorunlar. *Kastamonu Education Journal*, 26(5), 1571-1578.
- BAYSAL, Z. N., KABAPINAR, Y. & ÖZTÜRK, C. (2015). Eğitimde Yeni Yönelimler ve Sosyal Bilgiler Öğretimi. C. Öztürk (Ed.), *Sosyal Bilgiler Öğretimi.(Demokratik Vatandaşlık Eğitimi)* (ss.257-307). Ankara: Pegem Akademi.
- BİLGİN, N. (2006). *Sosyal Bilimlerde İçerik Analizi: Teknikler ve Örnek Çalışmalar*. Ankara: Siyasal Kitabevi.
- BLOCK, K., CROSS, S., RIGGS, E. & GIBBS, L. (2014). Supporting Schools to Create an Inclusive Environment for Refugee Students. *International Journal of Inclusive Education*, 18(12), 1337-1355.

- CANSIZ, A. (2006). Son Yıllarda Beyin Göçünün Türk Yüksek Öğretimi Üzerindeki Etkileri. *Tmmob Elektrik-Elektronik Bilgisayar Mühendislikleri Eğitimi 3. Ulusal Sempozyumu*, 1(1), 7-10.
- CRESWELL, J. W. (2016). Araştırma Deseni- Nitel, Nicel ve Karma Yöntem Yaklaşımları. (Çev. Ed., S. B. Demir). Ankara: Eğiten Kitap.
- CRESWELL, J. W. & PLANO CLARK, V. L. (2015). *Karma Yöntem Araştırmaları. Tasarımı ve Yürütülmesi*. (Çev. Ed., Y. Dede & S. B. Demir). (2. baskıdan çeviri). Ankara: Anı Yayıncılık.
- ÇÖPLÜ, F. (2020). *Göçmen Öğrenciler İçin Okul Uyum Programı Geliştirmeye Yönelik Bir Taslak Çalışması*. (Yayımlanmamış Yüksek Lisans Tezi). Kırşehir Ahi Evran Üniversitesi, Kırşehir.
- DENİZ, T. (2014). Uluslar Arası Göç Sorunu Perspektifinde Türkiye. 18(1), 175-204.
- DUMAN, T. (2019). Toplumsal Uyum İçin Eğitimin Önemi: Türkiye'deki Suriyeliler Örneği. *Sefad*, (41), 343-368.
- DÜCAN, E. (2016). Türkiye'de İç Göçün Sosyo-Ekonomik Nedenlerinin Bölgesel Analizi. *Ekonomik ve Sosyal Araştırmalar Dergisi*, 12(2), 167-183.
- EISENBRUCH, M. (1988). The Mental Health of Refugee Children and Their Cultural Development. *International Migration Review*, 22(2), 282-300.
- EKİCİ, S. & TUNCEL, G. (2016). Göç ve İnsan. *Birey ve Toplum Sosyal Bilimler Dergisi*, 5(1), 9-22.
- ERDER, S. (2000). *Uluslararası Göçte Yeni Eğilimler: Türkiye Göç Alan Ülke mi? Mübeccel Kıray için Yazılar*. İstanbul: Bağlam Yayınları Armağan Dizisi.
- EREN, Z. (2019). Yönetici ve Öğretmen Görüşlerine Göre Göçmen Çocukların Eğitim Sorunları ve Çözüm Önerileri. *Bolu Abant İzzet Baysal Üniversitesi Eğitim Fakültesi Dergisi*, 19(1), 213-234.
- GÖKBAYRAK, Ş. (2008). Uluslararası Göç ve Kalkınma Tartışmaları: Beyin Göçü Üzerine Bir İnceleme. *Ankara Üniversitesi Sbf Dergisi*, 63(3), 65-82.
- GÖKÇE, N. (2015). Sosyal Bilgiler Eğitiminde Topluma Hizmet Uygulamaları. M. Safran (Ed.), *Sosyal Bilgiler Öğretimi* (586-609), Ankara: Pegem Akademi.
- GÜNAY, A., ATILGAN, D. & SERİN, E. (2017). Dünya'da ve Türkiye'de Göç Yönetimi. *Kahramanmaraş Sütçü İmam Üniversitesi İktisadi ve İdari Bilimler Fakültesi Dergisi*, 7(2), 37-60.
- GÜNGÖR, M. (2009). Eğitim Hakkı ve Sokakta Yaşayan/Çalışan Çocuklar: Mersin İli Örneği. *Mersin Üniversitesi Eğitim Fakültesi Dergisi*, 5(1), 28-42.
- GÜR, R. (2018). Zorunlu Göçte Maruz Kalan Öğrencilerde Akademik Başarıyı Anlamlandırma: Fenomenolojik Bir Çalışma. V. Özpolat (Ed.), *Zorunlu Göçler ve Doğurduğu Sosyal Travmalar* (Ss.307-315). Ankara: Hegem Yayınları.
- HAN, B., TÖSTEN, R. & AVCI, Y. (2019). İç Göçte Maruz Kalmış Ortaokul Öğrencilerinin Eğitimde Yaşadıkları Problemler (Diyarbakır İli Örneği). *Yüzüncü Yıl Üniversitesi Eğitim Fakültesi Dergisi*, 16 (1), 1553-1568.
- KAĞNICI, D. Y. (2017). Suriyeli Mülteci Çocukların Kültürel Uyum Sürecinde Okul Psikolojik Danışmanlarına Düşen Rol ve Sorumluluklar. *İlköğretim Online*, 16 (4), 1768-1776.
- KARA, H. (2011). Dünyada Yoksulluk ve Açlık Sorunu, H. Yazıcı & K. Arıbaş (Ed.), *Günümüz Dünya Sorunları*, (Ss.1-23). Ankara: Pegem Akademi.
- KARASAR, N. (2020). *Bilimsel Araştırma Yöntemi. Kavramlar, İlkeler, Teknikler*. Ankara: Nobel Yayın Dağıtım.
- KIZMAZ, Z. (2018). Mülteci Çocuklarda Travma. V. Özpolat (Ed.), *Zorunlu Göçler ve Doğurduğu Sosyal Travmalar* (Ss.22-33). Ankara: Hegem Yayınları.
- KINZIE, J. D., CHENG, K., TSAI, J. & RILEY, C. (2006). Traumatized Refugee Children: The Case For Individualized Diagnosis and Treatment. *The Journal of Nervous and Mental Disease*, 194(7), 534-537.

- KOPALA, M., ESQUIVEL, G. & BAPTISTE, L. (1994). Counseling Approaches for Immigrant Children: Facilitating the Acculturative Process. *The School Counselor*, 41(5), 352-359.
- LAYNE, C. M., SALTZMAN, W. R., POPPLETON, L., BURLINGAME, G. M., PAŠALIĆ, A., DURAKOVIĆ, E., ... & PYNOOS, R.S. (2008). Effectiveness of a School-Based Group Psychotherapy Program for War Exposed Adolescents: A Randomized Controlled Trial. *Journal of the American Academy of Child & Adolescent Psychiatry*, 47(9), 1048-1062.
- LEVITT MJ., LANE JD. & LEVITT, J. (2005). Immigration Stress, Social Support, And Adjustment in the First Postmigration Year: An Intergenerational Analysis. *Research in Human Development*, 2 (4): 159-177.
- MILES, M. B. & HUBERMAN, A. M. (2016). *Nitel Veri Analizi* (2. Baskı). (Çev. Ed. S. Akbaba Altun & A. Ersoy). Ankara: Pegem Akademi.
- MOONEY, L.A & KNOX, D. (2011). Understanding Social Problems 7. Education, *East Carolina University*. Wadsworth: Cengage Learning
- ÖZCAN, E. (2017). Çağdaş Göç Teorileri Üzerine Bir Değerlendirme. *İş ve Hayat*, 2(4) , 183-215.
- ÖZTÜRK, M. (2014). *Coğrafya Eğitiminde Araştırma*. Ankara: Pegem Akademi.
- PATTON, M. Q. (2018). *Nitel Araştırma ve Değerlendirme Yöntemleri*. 3. Baskıdan Çeviri. Bütün, M & Demir, S. B. (Ed.), Ankara: Pegem Akademi.
- RAH, Y., CHOİ, S. & NGUYEN, T. S. T. (2009). Building Bridges Between Refugee Parents and Schools. *International Journal of Leadership in Education*, 12(4), 347-365.
- SEVER, R. & ÖZMEN, F. (2019). Ortaokul Öğrencilerinin Zihin Haritalarında Göç Kavramı Algısı. *III. Uluslararası Battalgazi Bilimsel Çalışmalar Kongresi At: Türkiye - Malatya*
- SEZGİN, A. A. & YOLCU, T. (2016). Göç ile Gelen Uluslararası Öğrencilerin Sosyal Uyum ve Toplumsal Kabul Süreci. *Humanitas*, 4(7), 419-438.
- SÖZER, E. (2008). Sosyal Bilgiler Dersinin Tanımı, Kapsamı ve İlköğretim Programındaki Yeri. Y. Şefik (Ed.), *Hayat Bilgisi ve Sosyal Bilgiler Öğretimi* (Ss.41-55). Eskişehir: Anadolu Üniversitesi Yayınları.
- ŞEN, M. (2014). Türkiye'de İç Göçlerin Neden ve Sonuç Kapsamında İncelenmesi. *Çalışma ve Toplum*, 40 (1), 231-256.
- THOMAS, T. N. (1995). Acculturative Stress in the Adjustment of Immigrant Families. *Journal of Social Distress and the Homeless*, 4(2), 131-142.
- TOPGÜL, S. (2013). Türkiye'de Yoksulluk ve Yoksulluğun Kadınlaşması, *C.Ü. İktisadi Ve İdari Bilimler Dergisi*, 14(1), 277-296.
- TÜMTAŞ, M. & ERGUN, C. (2016). Göçün Toplumsal ve Mekânsal Yapı Üzerindeki Etkileri. *Süleyman Demirel Üniversitesi İktisadi ve İdari Bilimler Fakültesi Dergisi*, 21(4), 1347-1359.
- ULUOCAK, G. (2009). İç Göç Yaşamış ve Yaşamamış Çocukların Okulda Uyumu. *Dokuz Eylül Üniversitesi Buca Eğitim Fakültesi Dergisi*, (26), 35-44.
- ULUSOY, K. & ARSLAN, A. (2014). Değerli Bir Kavram Olarak “Değer ve Değer Eğitimi”. R. Turan & K. Ulusoy (Ed.), *Farklı Yönleriyle Değerler Eğitimi*. Ankara: Pegem Akademi.
- YILDIRIM, A. & ŞİMŞEK, H. (2011). *Sosyal Bilimlerde Nitel Araştırma Yöntemleri*. Ankara: Seçkin Yayınları.
- YILMAZ, C. & AKENGİN, H. (2018). Nüfus Sorunları, H. Akengin & İ. Dölek (Ed.), *Günümüz Dünya Sorunları* (ss.18-50). Ankara: Pegem Akademi.
- YILMAZ, V. & ÇELİK, M. (2018). İç Göçün Sebepleri ve Değerlendirilmesi: Bitlis Örneği, V. Özpolat (Ed.), *Zorunlu Göçler ve Doğurduğu Sosyal Travmalar* (Ss.132-159). Ankara: Hegem Yayınları.