



JOURNAL OF SOCIAL AND HUMANITIES SCIENCES RESEARCH (JSHSR)

Uluslararası Sosyal ve Beşeri Bilimler Araştırma Dergisi



ISSN:2459-1149

Article Type
Research Article

Received / Makale Geliş
18.01.2021

Published / Yayımlanma
28.02.2021

 <http://dx.doi.org/10.26450/jshsr.2314>

 **Arş. Gör. Sema ÖCAL**
Niğde Ömer Halisdemir Üniversitesi, Eğitim Fakültesi, Güzel Sanatlar Eğitimi Bölümü, Niğde / TÜRKİYE

Citation: Öcal, S. (2021). Baskı resim sürecinde temel teknikler. *Journal of Social and Humanities Sciences Research*, 8(66), 463-471.

BASKI RESİM SÜRECİNDE TEMEL TEKNİKLER

ÖZET

Baskı resim sanatı, basarak ve çoğaltılarak üretilen sanat yapıtları üretme sürecidir. Bir kâğıt ya da başka bir yüzeyde materyaller kullanılarak bir biçimin oluşturulmasını ve düzenlenmesini içermektedir.

Sanatçı, bu baskı sürecini tekrarlayarak çok sayıda orijinal sanat yapıtı üretebilir. Baskı resmin büyüğü, sanatçının üretim sürecinde görüntüyü bir baskı makinesi aracılığıyla ortaya çıkarırken oluşan beklentisinde yatmaktadır. Farklı görüntülerin oluşturulması için metal, ahşap, linolyum, asetat kâğıdı, cam gibi birçok araç kullanılır ve her tekniğin kendi kuralları vardır. Baskı resim, genellikle sanatçıların birden fazla orijinal sanat eseri üretmesine olanak sağlayan bir süreçtir. Çoğu durumda sanatçı, metal, taş, ahşap ya da diğer malzemelerden yapılmış bir matris üzerinde bir görüntü oluşturur. Bu çalışma, baskı resim tekniklerini temel düzeyde ortaya koymayı ve bu alanda yapıtlar üretmiş olan sanatçıları baskı resim örnekleri ile tanıtmayı amaçlamaktadır.

Anahtar Kelimeler: Baskı Resim, Monotipi, Gravür, Meztint, Aquatint, Serigrafi.

BASIC TECHNIQUES IN THE PRINTING PROCESS

ABSTRACT

Printmaking art is the process of producing artworks produced by printing and reproducing. It involves the creation and editing of a shape using materials on paper or other surfaces.

By repeating this printing process, the artist can produce a large number of original artworks. The magic of the printed painting lies in the artist's anticipation, which is created during the production process when creating the image through a printing machine. It uses many tools such as metal, wood, linoleum, acetate paper, glass to create different images, and each technique has its own rules. Printmaking is often a process that allows artists to produce more than one original piece of art. In most cases, the artist creates an image on a matrix made of metal, stone, wood or other materials. This study aims to introduce the techniques of printmaking at a basic level and to introduce the artists who have produced works in this field with print painting examples.

Keywords: Print Painting, Monotype, Engraving, Mezzotint, Aquatint, Serigraphy.

1. BASKI RESİM TARİHÇESİ

Başlangıçta bir iletişim biçimi olarak kullanılan baskı resim, benzersiz teknik niteliklere sahip oldukça önemli bir sanatsal süreçtir.

İlk baskılar, insanların ellerini mağara duvarlarına yerleştirerek ve tekrarlanabilir görüntüler oluşturmak için etraflarına toz haline getirilmiş pigment üfleterek şablon olarak kullandıkları tarih öncesi dönemlere atfedilmektedir. Yaklaşık M.Ö. 500'de Sümerler, ıslak kile bastırılabilen silindirler üzerine resimler kazımışlardır. Çin'de bulunan taş tasarımlar ve mühürlere dayanarak, Çinlilerin M.S. 2. yüzyılda ilkel bir baskı biçimi ürettikleri düşünülmektedir (Kıran, 2017: 56). Tarihi doğrulanmış en eski basılı resim, Doğu Türkistan'da bir mağarada bulunan ve M.Ö. 868'de Wang Jie tarafından basılan Elmas Sutra'nın (Buda'nın söylemlerinden biri) bir parşömenidir (URL1).

Baskı resim başlangıçta bir iletişim biçimi olarak gelişmiş, sanatçıların çalışmalarını çok sayıda insana yaymasını sağlamıştır. 8. yüzyıldan itibaren Japon sanatçıları, birçok Budist el yazması yapmak için baskı resimlerini kullanmışlardır. 14. yüzyıl Avrupa'sında, matbaanın icadıyla birlikte gravür baskılar,

Hristiyan resimlerini sıradan insanlara dağıtmanın popüler bir yolu haline gelmiştir çünkü bir baskı elde etmek, yağlı boya bir resim satın almaktan daha ekonomiktir (Tansuğ, 2005: 310)

Rönesans'tan itibaren sanatçılar, baskı resim kullanımlarıyla tanınmıştır. Albrecht Dürer, resimlerinin, tahta baskılarının ve gravürlerinin zarif detayı ve işçiliğiyle 15. yüzyıl sanatçıları arasında önemli bir yere sahiptir. İki yüzyıl sonra, Rembrandt'ın baskı resimdeki ustalığı, yüzlerce baskı kalıbından oluşan önemli bir grup oluşturmasını sağlamıştır. Yaklaşık aynı dönemde, Katsushika Hokusai gibi Japon sanatçılar, tahta kalıp baskıyı yeni boyutlara taşımıştır. 19. Yüzyıl baskı resim çalışan sanatçılar arasında Turner, Whistler, Blake, Degas, Cassatt ve Goya bulunmaktadır. 20. ilk yarısında sanatçılar arasında Chagall, Matisse, Munch, Picasso, Miro, Arp, Ernst, Dali, Kollwitz, Beckmann, Barlach, Kandinsky, Klee, Hopper ve daha birçok sanatçı bulunmaktadır. Zamanla, baskı resim tekniklerinin gravür, mezzotint, litografi, mono baskı ve serigrafi içerecek şekilde genişlemiştir.



Görsel 1. Rembrandt van Rijn, (1606-1669) Abraham's Sacrifice, Gravür, Westmont Ridley-Tree Museum of Art. **Kaynak:** URL 3



Görsel 2. Katsushika Hokusai (1830-32) Under the Wave off Kanagawa. **Kaynak:** URL 4

2. MONOTİPİ BASKI

Mono baskı ve monotip terimleri, diğer baskı resim biçimlerinin aksine, orijinal durumunda yalnızca bir kez basılabilen bir görüntüyü tanımlamaktadır. Monotip baskı, metal, plastik ya da cam gibi bir baskı plakası üzerine inceltilmiş ya da olduğu haliyle mürekkeple çizmek ya da boyamak suretiyle ve kâğıda basılmasıyla oluşan bir sanat yapıtı üretme sürecini tariflemektedir. Bu nedenle “tek” anlamına gelen “mono” adı kullanılmaktadır.

Bu teknik aynı zamanda baskı resim süreçlerinin en “resim” olanıdır denilebilir. Tipik olarak, sanatçı bir görüntüyü boya ya da mürekkep kullanarak pürüzsüz bir yüzeyde oluşturur.

Daha sonra, levhanın üzerine bir kâğıt parçası koyarak tek ve benzersiz bir baskı oluşturmak için her ikisini de bir baskı makinesinden geçirir. Sanatçı, kâğıdı presten geçirmek yerine, bir kaşığın arkasını kullanarak eliyle de görüntüyü aktarabilir. Orijinal tasarım güçlendirilmedikçe, kalıpta kalan pigment genellikle başka bir baskı yapmak için yetersizdir. Ayrıca, sonraki baskılar her zaman ilkinden farklı olacaktır. Çünkü yeniden boyama ve baskıda varyasyonlar kaçınılmazdır. Her biri benzersiz olduğundan monotipler çoklu çoğaltma tekniği olarak kabul edilemez. Ancak, kâğıt üzerine baskı oldukları için, baskı resim teknikleri içerisinde yer almaktadırlar (Martin, 2018:21). Aşağıda Edgar Degas ve Maurice Prendergast'a ait iki monotipi baskı resim örneği verilmektedir.



Görsel 3. Edgar Degas, 1878-80, Üç Balerin, Sterling ve Francine Clark Sanat Enstitüsü.

Kaynak: URL 5



Görsel 4. Maurice Prendergast, Bastille Günü 1892 Monotipi Baskı 17.4 x 13.1 cm. Gift of the Print Club of Cleveland.

Kaynak: URL 6

3. ÇUKUR BASKI

Bir çukur baskı yaparken, sanatçı, metal bir plakadaki (tipik olarak çinko, bakır veya pirinç) çöküntüleri oymak için çeşitli aletler ya/ya da asit kullanarak bir görüntü oluşturur. Sanatçı, levhanın çizik kısımlarına boyayı yedirir ve dışında kalan yüzeyleri temizler. Daha sonra plakanın üstüne nemlendirilmiş bir kâğıt parçası yerleştirir ve kâğıdı mürekkepli aralıklara zorlamak için aşırı basınç kullanan bir presin içinden geçirir. Kâğıdın nemi de mürekkebin emilmesine yardımcı olur. Çukur baskı, keskin, net çizgilerden derin, kadifemsi siyahların geniş alanlarına kadar değişen etkiler elde edebilir.

Gravür, kuru kazı, aquatint ve mezotint dört temel oyma tekniğidir.



Görsel 5. Bois Protat, 1370-80, Ahşap Baskı Kalıp ve Resim Örneği

Kaynak: URL 7

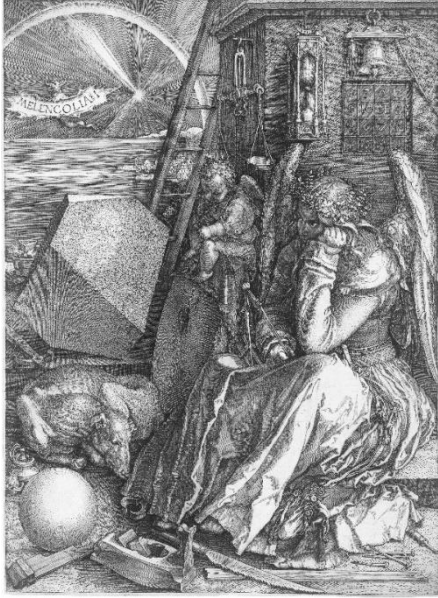
4. GRAVÜR

Gravür, baskı resimdeki en eski ve en önemli tekniklerden biridir. Özel metal kalemlerle ya da metal başka cisimlerle oyuklar açarak sert, genellikle düz bir yüzeye desen kazıma uygulamasıdır. Sanatçı bir asfalt karışımı lakla metali örter. Daha sonra deseni metal bir kalemle çizer. Bu süreç, sanatçı bakır veya pirinç bir plakayı oymak için burin adı verilen çelik bir alet kullandığında oluşturulan keskin çizgilerle karakterize edilmektedir. Burin yerine metal başka kalemler de kullanılabilir. Kesim ne kadar derin olursa çizgi o kadar kalın olur. Tonal alanlar, çapraz taranmış veya paralel çizgiler kazınarak

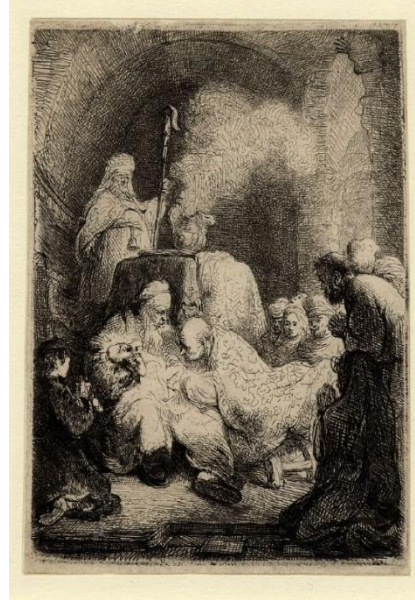
oluşturulur. Bu teknikte çizgiler, mekanik bir kazımadan ziyade aside yedirilerek elde edilmektedir (Leaf, 1976:189).

Bu süreç, mürekkepsiz bir kalem kullanmaya benzer. Metal bir zemine çizim yaparak, mürekkeplendiğinde tekrar tekrar basılabilen bir çalışmaya dönüşmektedir.

Albrecht Dürer ve Rembrandt'a ait baskı resim çalışmaları gravür baskı sanatına ait iki usta örneğidir.



Görsel 6. Albrecht Dürer, 1514, Gravür, Melankoli.
Kaynak: URL 8



Görsel 7. Rembrandt van Rijn, 1630, Gravür, Sünnet. **Kaynak:** URL 9

5. KURU KAZI

Bu süreçte sanatçı, keskin bir iğne ile metal bir plaka üzerine bir çizim yapar. Kazımadan kaynaklanan metal çapaklar ve plaka silindikten sonra mürekkebi tutar. Baskı makinesinin gücü daha sonra kalan mürekkebi sıkıştırır ve görüntü kâğıda aktarılır. Bu, elle uygulanamayan muazzam bir basınç gerektirmektedir.

Bir parça kâğıdı ıslatılır ve ardından fazla suyu alınır. Kaymayan bir yüzey üzerine yerleştirilen metalin üzerine ıslatılan kâğıt yerleştirilir ve üzerine keçe örtülür ve baskı makinesinden geçirilir.

Kuru kazı, bir çukur baskı biçimidir. Rölyef baskının tersidir, çünkü çizdiğiniz işaretler basılacak alanlar olduğundan, negatif değil pozitif bir süreçtir. Baskı plakasını oluştururken hiçbir asit veya başka kimyasal madde içermez.

Kuru kazı için yağ bazlı mürekkep gereklidir ve nemli kâğıtla birlikte kalıpta çizilen çok ince ayrıntıları almak için kullanılmaktadır. Kuru kâğıt ve su bazlı mürekkepler bu yöntem için işe yaramayacaktır. Baskı kâğıdının suya batırıldığında parçalanmayacak kalitede olması da teknik açısından oldukça önemlidir.

Kuru kazı, asitsiz bir dağlama ya da aşındırma iğnesi ile kazıma olarak düşünülebilir. James McNeill Whistler ve Pablo Picasso, bu tür çalışmaların örnekleri için bakmaya değer iki sanatçıdır.



Görsel 8. James McNeill Whistler, 1859, The Fiddler, Kuru Kazı, 326 x 222/225 mm.

Kaynak: URL 10



Görsel 9. Pablo Picasso, 1905, Kuru Kazı La Suite des Saltimbanques'den Büst.

Kaynak: URL 11

6. AQUATINT

Aquatint baskının keşfi, mürekkep görüntülerinde çeşitli tonal sonuçların elde edilmesi için mezzotintte yer alan ağır işçiliği azaltma arzusunun yansıtmaktadır (URL2).

Bu süreçte sanatçı, ısıtıldığında plakaya yapışan reçine adı verilen aside dirençli bir pudranın değişen yoğunluklarındaki metal plakayı önce tozlar. Sanatçı plakayı bir asit banyosuna yerleştirirken, asit tozlanmış partiküllerin her birinin etrafını ısıtır. Bu teknik, plaka mürekkeplenip basıldığında açıktan koyuya çeşitli tonlar oluşturur. Bu görüntüler suluboyalara oldukça benzemektedir.

Çoğu zaman sanatçılar, farklı teknikleri tek bir plaka üzerinde birleştirmeyi tercih etmişlerdir. Sonuç, gravür ve aquatint kombinasyonudur. Böyle bir kombinasyon, Francisco de Goya'nın yapıtlarını işaret etmektedir. Los Caprichos, Los Desastres de la Guerra, La Tauromaquia ve Disparates serileri, günümüze kadar geleneksel baskı yöntemlerine ve özenli çizgi sanatına ustaca yaklaşımın örnekleridir (Leaf, 1976:89). Delacroix'nın "Atına Binen Türk" adlı baskı resim çalışması da yine aquatint baskı çalışmalarına ait bir usta örneğidir.



Görsel 10. Francisco de Goya, Kaçıran At, 1815 - 1819. Gravür-Aquatint -1746-1828.

Kaynak: URL 12



Görsel 11. Eugene Delacroix, 1824, Atına Binen Türk, Aquatint Baskı, Özel Koleksiyon.

Kaynak: URL 13

7. MEZOTINT

Mezzotint, yumuşak, kadifemsi ton geçişleri yaratan bir gravür baskı tekniğidir. Terim, "yarı ton" anlamına gelen İtalyanca mezzotinto kelimesinden gelmektedir. Bu işlemde, metal bir baskı plakasının tüm yüzeyi, mürekkebi tutacak küçük girintiler oluşturmak için dişli bıçak kullanılarak düzgün bir şekilde pürüzlendirilir. Yüzeyin mürekkebi tutması amaçlanmayan alanlarını yumuşatmak ve bir görüntü veya kompozisyon oluşturmak için perdahlayıcı adı verilen bir araç kullanılır. Nemli kâğıt mürekkepli plakanın üstüne yerleştirilip bir baskıdan geçirildiğinde, daha pürüzsüz, perdahlı bölümler görüntüde açık alanlara neden olur ve perdahsız bölümler koyu alanlar oluşturur (Griffiths, 1996:83).

Mezotint baskı sanatı, sanatçı perdahlayıcı ve kazıyıcı kullanarak noktalı plakanın kısımlarını parlattığında yaratılır. Sanatçı bir alanı ne kadar çok cilalarsa, noktalar ve uçları o kadar az mürekkep yakalar ve baskıdaki gri tonu o kadar açık olur. Bu nedenle mezotint, bir görüntü oluşturmak için çeşitli tonlarda gölge kullandığı için bir ton baskı resim şeklidir. Tüm yüzey pürüzlendirildikten sonra, sanatçı plakanın alanlarını düzleştirmek için kazıyıcılar veya parlaticılar kullanarak parlak noktalar oluşturabilir. Bu süreç, görüntüde koyu griden beyaza değişen yumuşak tonlar üretir.



GörSEL 12. Jusepe de Ribera, 1662, Mezotint Baskı
13x16mm Detay.
Kaynak: URL 14



GörSEL 13. Jean Etienne Liotard, 1778-80,
Otoportre, Özel Koleksiyon.
Kaynak: URL 15

8. RÖLYEF / YÜKSEK BASKI

Rölyef baskıda sanatçı beyaz görünmesini istediği alanları keserek çıkardıktan sonra bir yüzey alanının yükseltilmiş kısmından görüntü basılır. Baskı resmin en eski biçimidir ve bu baskılar genellikle koyu ve açık kontrastlarla karakterize edilmektedir.

Rölyef baskı yapmak için sanatçı, ahşap veya muşamba gibi bir malzemedan alanları oymak için keskin bir alet kullanır. Çıkarılan alanlar son baskıda beyaz görünecek ve mürekkepli kabarık kısımlar görüntüyü oluşturacaktır. Sanatçı, yüzeyin kabarık kısımlarına mürekkep uygulamak için bir rulo kullanır ve mürekkepli yüzeyin üzerine bir kâğıt yaprağı yerleştirir. Sanatçı, ya kâğıdın arkasını bir stamp ya da kaşık yardımıyla ovalayarak ya da bloğu ve kâğıdı bir baskı makinesinden geçirek görüntüyü kâğıda aktarır.

Ağaç baskı ve linolyum baskı, iki temel yüksek baskı tekniğidir.

9. AĞAÇ BASKI

Bu süreçte görüntü, yüzeyleri damara paralel uzanan ahşap bloklara oyulur. Ahşap kesilmeye karşı dirençli olduğundan, ayrıntı elde etmek genellikle zordur. Bununla birlikte, daha yumuşak ahşaplarda, gren deseninin kendisi genellikle görülebilir ve son baskının bileşimine dâhil edilebilir.

Güzel sanatlar baskısında kullanılan en eski teknik olan ahşap baskı, bir rölyef baskı şeklidir. Sanatçının tasarımı veya çizimi bir tahta parçası üzerine yapılır ve dokunulmamış alanlar oyuklarla kesilerek, daha sonra mürekkeplenen kabarık görüntü bırakılır. Gravür baskılar, mürekkepli görüntünün seçilen ortam üzerine (genellikle kâğıt) basılmasıyla üretilir.

Käthe Kollwitz, 20. yüzyılın en büyük Alman baskı sanatçılarından biri olarak kabul edilir. Baskı resimlerinin hem ilham veren hem de rahatsız eden ham bir gücü ve keskinliği vardır. İfadeler, baskıdaki matem sahnesinin atmosferine ve karakterlerine derinlik ve ifade katmaktadır (Walker, 2005:22).



Görsel 14. Käthe Kollwitz, İnsanlar, 1922,
358 × 298 mm, Tate Müzesi.
Kaynak: URL 16



Görsel 15. Käthe Kollwitz, Anneler, 1921-22,
390 × 480 mm, Tate Müzesi.
Kaynak: URL 17

10. LİNOLİYUM BASKI

Linolyum baskı resim sanatsal bir süreçtir ve bir tür rölyef baskıdır. Sanatçı ilk önce bir linolyum bloğuna bir görüntüyü kazır. Ardından bloğun kesilmemiş yüzeyine ruloyla mürekkep verilir ve son olarak, kâğıt, bloğun üzerine konular ve üzerine bir stamp aracılığıyla baskı uygulanır. Aynı zamanda, lino baskı veya linolyum blok baskı olarak da bilinmektedir.

Günümüzde uygulayıcılar, özellikle baskı sanatı için yapılmış muşamba parçaları kullanırlar. En yaygın sanat linolyum türlerinden biri gri renkte olanıdır. Et kalınlığı fazladır ve altında çuval bezi vardır. Linolyumun ahşaptan farkı, yumuşak olması, çok daha kolay oyulması ve grensiz oluşudur.

Linolyum baskı sanatçılarından Leopoldo Mendez'e ait "Ekim" adlı baskı resim çalışması linolyum baskıya iyi bir örnek olacaktır.

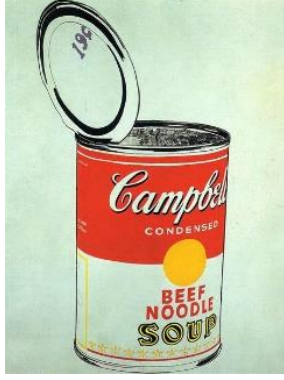


Görsel 16. Leopoldo Mendez, 1948, Linolyum
Baskı, Ekim, 27x46cm.
Kaynak: URL 18

11. SERİGRAFİ / İPEK BASKI

Serigrafî baskı, elek baskı ve ipek baskı olarak da adlandırılmaktadır. Görüntüleri oluşturmak için bir şablon yöntemi kullanır. İpek, metal ya da ahşap çerçeveye gerilir. Bu teknikte; çerçeveye gerilmiş olan ipek, plastik veya metal dokumadan oluşan elek şeklindeki kalıp üzerinde, baskı yapılacak yerler açık bırakılıp diğer yerler boyama ya da maskeleye yöntemleriyle kapatılır. Sanatçı, ekranı bir kâğıdın ya da başka bir malzemenin üzerine yerleştirir ve mürekkebi tüm ekran boyunca çeker (Pektaş, 1990). Mürekkep, görüntüyü oluşturmak için şablonun açık alanlarından geçer. Sanatçı daha sonra daha fazla şablon oluşturabilir ve farklı renk ve tasarımlara sahip katmanlar halinde görüntüler oluşturabilir.

Serigrafî tekniğini takip eden en bilinen sanatçı, pop artın öncüsü olarak kabul edilen Andy Warhol'dur.



Görsel 17. Andy Warhol, 1962, Serigrafî Baskı, Big Campbell'ın Çorba Kutusu.

Kaynak: URL 19



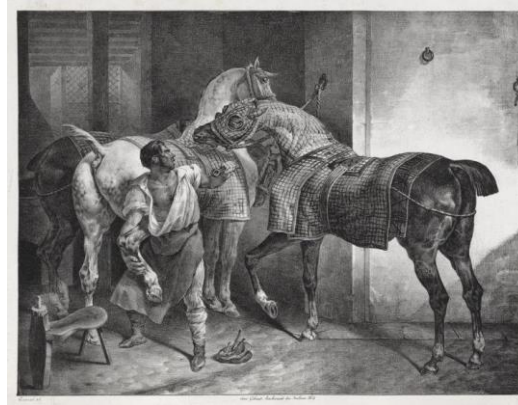
Görsel 18. Andy Warhol, 1976, Serigrafî Baskı, Skull.

Kaynak: URL 20

12. LİTOGRAFİ

Taş üzerine yazılmış anlamına gelen litografi sözcüğünün kökeni Yunancadır. Litografi baskı süreci, sanatçıların geniş bir ton aralığına sahip görüntüler oluşturmasını sağlar ve bu da genellikle karakalem bir resme benzer bir görünümle sonuçlanır. Litografide sanatçı, pürüzsüz, düzleştirilmiş kireçtaşı veya ince taneli bir metal plaka (alüminyum veya çinko gibi) üzerine çizmek veya boyamak için çeşitli yağlı boya kalemleri veya tusche kullanır. Görüntü daha sonra seyreltik nitrik asit ve Arap zamkı karışımıyla kimyasal olarak işlenir. Bu kimyasal işlem, gresi taşı sabitlemeye ve diğer alanların mürekkep almasını önlemeye yarar. Boya uygulanmış zemin üzerinde silme, kazıma, boyama gibi müdahaleler sonucunda elde edilen sonuç, bir kâğıda basılarak baskı resim çalışması elde edilir.

Litografi baskı tekniği ile eserler üreten en önemli ressamlar arasında Gericault, Goya, Daumier, ve Delacroix yer almaktadır.



Görsel 16. Théodore Géricault, 1821, Atların Çalışması, Litografi.

Kaynak: URL 21

13. SONUÇ

Baskı resim, görselin boya ya da mürekkep kullanılarak başka bir yüzeye aktarılması ve çoğaltılması yöntemidir. Amaç, tek parça bir iş yerine birçok çoğaltma yapmaktır. Baskı tekniğiyle birlikte bilginin ya da bir ürünün yayılması daha kolay bir noktaya gelmiştir. Baskı üretim sürecinde ilk olarak ahşap kullanılmış, daha sonra demir, çelik, çinko gibi metal plakalar, linolyum gibi muşambalar ve daha sonrasında da ipek kullanılmaya başlanmıştır.

Araştırmada yer alan sanatçıların yaratıcılık sürecinde araçlar ve teknolojiler değişebilir, ancak sanatsal fikir, geniş bir şekilde anlaşılan matrisle ilgilidir ve geleneksel ve yeni işlevlerini tanımlar. Albrecht Dürer, Rembrandt ve Francisco Goya gibi pek çok büyük sanatçının uluslararası itibarları büyük ölçüde resimlerinden çok daha geniş bir alana yayılan baskılarından gelmektedir denilebilir. Bugün geçmişe oranla renkli fotoğraf reproduksiyonları ve müzeler sayesinde, baskı resimler çok daha iyi bilinmektedir.

Baskı sanatı, sanat ortamında her zaman var olan çağdaş sanat üretiminin bir dalı olduğu için, makalede bahsedilmemiş çok sayıda başka sanatçılar da bulunmaktadır. Daha fazlasını keşfetme arzusu yaratmak araştırmanın temel hedefidir.

KAYNAKLAR

- Griffiths, A. (1996). *Prints and Printmaking An Introduction to the History and Techniques*. University of California Press, Berkley, Los Angeles.
- Kıran, H. (2017). Çağdaş Baskı Resim Sanatına Bir Bakış. *Anadolu Üniversitesi Sanat ve Tasarım Dergisi*, 6(1),54-77.
- Leaf, R. (1976). *Etching, Engraving and other Intaglio Printmaking Techniques*. Dover Publications, Inc. New York.
- Martin, J. (2018). *The Encyclopedia of Printmaking Techniques*. Search Press Ltd. İngiltere.
- Pektaş, H. (1990). Serigrafi Baskı Tekniği, *Milliyet Sanat Dergisi*, (248), 35-39
- Tansuğ, S. (2005). *Çağdaş Türk Sanatı*. İstanbul: Remzi Kitabevi
- Walker, G. A. (2005). *The Woodcut Artist's Handbook, Techniques and Tools for Relief Printmaking*. Published by Firefly Books Ltd. Ontario, Kanada.
- URL 01 <https://www.britannica.com/technology/monotype-printmaking>, Erişim: 11.12.2020
- URL 02 <https://www.britannica.com/biography/Jean-Baptiste-Le-Prince>, Erişim: 20.12.2020
- URL 03 <https://www.printed-editions.com/artist/harmensz-van-rijn-rembrandt/abrahams-sacrifice-christopher-clark-fine-art/> Erişim: 20.12.2020
- URL 04 <https://www.metmuseum.org/art/collection/search/56353> Erişim: 20.12.2020
- URL 05 <https://www.artsy.net/artwork/edgar-degas-three-ballet-dancers> Erişim: 20.12.2020
- URL 06 <https://www.clevelandart.org/art/1954.337> Erişim: 11.12.2020
- URL 07 https://en.wikipedia.org/wiki/Bois_Protat Erişim: 20.12.2020
- URL 08 http://www.velly.org/Melencolia_I.html Erişim: 11.12.2020
- URL 09 <https://www.metmuseum.org/art/collection/search/391477> Erişim: 20.12.2020
- URL 10 <https://www.metmuseum.org/art/collection/search/372516> Erişim: 20.12.2020
- URL 11 <https://www.bukowskis.com/en/auctions/553/381-pablo-picasso-buste-d-homme-ur-la-suite-des-saltimbanques> Erişim: 20.12.2020
- URL 12 <https://www.museodelprado.es/en/the-collection/art-work/the-kidnapping-horse/362dcbb9-b9b5-43a9-a4c1-379f5b89b818> Erişim: 20.12.2020
- URL 13 <https://www.metmuseum.org/art/collection/search/336667> Erişim: 20.12.2020
- URL 14 <https://www.rct.uk/collection/themes/trails/highlights-from-the-print-collection/the-great-executioner> Erişim: 20.12.2020
- URL 15 <https://www.metmuseum.org/art/collection/search/334135> Erişim: 20.12.2020
- URL 16 https://www.wikiart.org/en/kathe-kollwitz/not_detected_235986 Erişim: 20.12.2020
- URL 17 https://www.moma.org/s/ge/collection_ge/artist/artist_id-3201_role-1_sov_page-17.html Erişim: 20.12.2020
- URL 18 <https://www.harrishouseart.com/Leopoldo%20Mendez.htm> Erişim: 20.12.2020
- URL 19 <https://www.wikiart.org/en/andy-warhol/campbell-s-soup-can-beef> Erişim: 20.12.2020
- URL 20 <https://www.wikiart.org/en/andy-warhol/skull> Erişim: 20.12.2020
- URL 21 <https://www.invaluable.com/blog/what-is-a-lithograph/> Erişim: 20.12.2020