



<http://dx.doi.org/10.26450/jshsr.1724>

**Citation:** Artün, S. (2020). Otel yapılarında engelli bireye yönelik çözümler. *Journal of Social and Humanities Sciences Research*, 7(49), 01-12.

**Yüksek İç Mimar Semih ARTÜN**

Işık Üniversitesi, Sosyal Bilimler Enstitüsü, İstanbul / TÜRKİYE 0000-0003-4188-794X

## OTEL YAPILARINDA ENGELLİ BİREYE YÖNELİK ÇÖZÜMLER

### ÖZET

Mekân tasarımı, bireyin fiziksel, psikolojik, sosyolojik özellikleri açısından gündelik yaşamının bir parçasıdır. Tasarım, normal bir birey için bir gereklilik oluşturuyorsa, engelli birey için de eşit kullanım hakkı getirmektedir. Engelli birey de toplum içerisinde farklı olarak algılanmamalı, mekân çözümlerinde engeller düşünülerek tasarım yapılmalıdır. Mekân içerisindeki fonksiyonların amaç ve kullanımını, engelli bireye yönelik işlevsel olması gerekmektedir. Özellikle zihinsel, bedensel ve görme engellilerin sosyal yaşamına etki edecek tasarımlar yaşama daha kolay tutunmaları açısından önemli yer tutmaktadır.

Engelli bireyin yaşam alanları tasarlanırken, tüm gereksinimine cevap veren detay çözümler, standartlar düşünülerek proje uygulamaları yapılmalıdır. Bu anlamda, engelli bireyin yaşamını kolaylaştıracak çözümlerin konut, kamu, eğitim yapılarının yanı sıra otel yapılarında da önemli bir yeri olmaktadır. Özellikle, engelli birey düşünülerek yapılmış olan otel yapısı oldukça azdır. Örneğin Türkiye’de engellilere yönelik bir tatil köyünün veya otel yapısının olmadığı dikkat çekmektedir. Bu anlamda İstanbul’daki farklı mekân tipolojileri incelenmiş, özellikle otel yapılarının engelli bireye ne derece hizmet ettiği irdelenmiştir. Araştırmalarda engelli bireyin gereksinimleri doğrultusunda ulaşılabilir, engelsiz otel tasarımlarının sayısı az olduğu ve mekânsal açıdan kullanım zorluklarının yaşandığı izlenmiştir. Bu nedenle, bu tezde engelli bireyin yaşamını kısıtlı hale getirmeyen ve ailesiyle bir arada konaklayıp, tatil yapabilecekleri otel yapılarına çözüm önerileri getirilmiştir.

**Anahtar Kelimeler:** Engelli, Engellilik Türleri, Otel Yapıları, Engelli Mimarisi

## SOLUTIONS FOR THE DISABLED IN THE HOTEL BUILDINGS

### ABSTRACT

Design of space is part of our everyday life for the physical, psychological and sociological characteristics of the individual. If the design is a necessity for the normal individual it should also bring equal amounts of usage rights to the disabled. Disabled individuals shouldn't be regarded as different within the society and space solutions should be designed taking disabilities into account. The usage of the facilities within the space should be functionally available to the disabled. Designs that have positive impacts on the lives of the mentally, physically disabled and the blind hold a crucial role in making it easier for them to hold on to their lives.

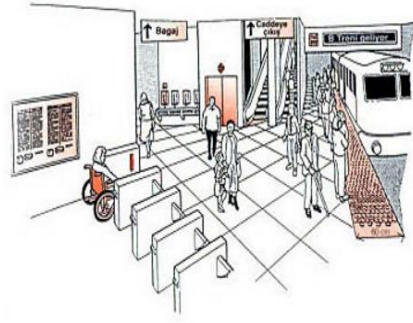
When designing the living spaces of the disabled, project applications should be executed considering detailed solutions and standards that would offer answers to all the requirements. In this context, solutions that would ease the lives of the disabled play an essential role in hotel constructions as well as residential, public and educational buildings. The number of hotels built regarding the disabled especially is fairly low. Remarkably, there are no holiday resorts or hotels in Turkey addressing the disabled. Regarding this, various location typologies in İstanbul have been studied and the way how well hotels can serve the disabled has especially been examined.

Consequently, during this research, it has been observed that the number of undisabled, accessible hotel designs is low in number and difficulties in using spaces have been observed. For this reason solutions for hotel constructions that will not limit the lives of the disabled and where the disabled would be able to accommodate and have a holiday together have been suggested.

**Key Words:** Disabled, types of disabilities, hotel constructions, hotel buildings.

### 1. ENGELLİ BİREY VE MEKÂN TASARIMI

Mekân tasarımı, bireyin fiziksel, psikolojik, sosyolojik özellikleri açısından gündelik yaşamının bir parçasıdır. Tasarım, normal bir birey için bir gereklilik oluşturuyorsa, engelli birey için de eşit kullanım hakkı getirmektedir. Engelli birey de toplum içerisinde farklı olarak algılanmamalı, mekân çözümlerinde engeller düşünülerek tasarım yapılmalıdır. Mekân içerisindeki fonksiyonların amaç ve kullanımını, engelli bireye yönelik işlevsel olması gerekmektedir. Özellikle zihinsel, bedensel ve görme engellilerin sosyal yaşamına etki edecek tasarımlar yaşama daha kolay tutunmaları açısından önemli yer tutmaktadır (URL 1).



**Resim 1. 1.** Engelli Bireyler İçin Metro Girişi

### 1.1. Engelli Bireyler İçin Otel Yapılarının Önemi

Yapmış olduğum araştırmalar sonucu, tamamen engelli bireyler, aileleri, çocuklar ve yaşlıların bir arada yaşayabilecekleri bir otel yapısı projesine rastlamadım. Engelli bireyleri için otel yapılarını bu doğrultuda inceleme sebebim bir farkındalık oluşturmaktır (Kostoff, 1999).

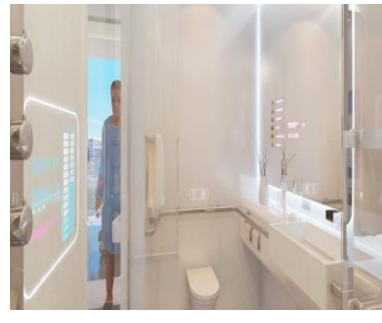
Bu anlamda İstanbul'daki farklı mekân tipolojileri incelenmiş, özellikle otel yapılarının engelli bireye ne derece hizmet ettiği irdelenmiştir. Araştırmalarda engelli bireyin gereksinimleri doğrultusunda ulaşılabilir, engelsiz otel tasarımlarının sayıca az olduğu ve mekânsal açıdan kullanım zorluklarının yaşandığı izlenmiştir. Bu nedenle, bu tezde engelli bireyin yaşamını kısıtlı hale getirmeyen ve ailesiyle bir arada konaklayıp, tatil yapabilecekleri otel yapılarına çözüm önerileri getirilmiştir.

### 1.2. Otel/Konaklama Mekanlarında Engellilerin En Sık Karşılaştıkları Sorunlar

İç mekân tasarımında genellikle standart insanların ortalama ölçüleri esas alınmaktadır. Ancak bazı insanlar gerek boyutsal gerekse kapasite olarak standartların üstünde ya da altında kalabilmektedir. Bu kısıtlamalar yaşlılık, sakatlık, hastalık, alerji, geçici sakatlıklar gibi unsurlardır. Bu doğrultuda engelliler için tasarlanacak mekânların ölçüleri belirlenirken onların antropometrik ve ergonomik faktörleri göz önünde bulundurulmalıdır (Artar ve Karabacakoğlu, 2003). Engelli bireye günlük yaşam aktivitelerinde bağımsızlık sağlayacak önemli bir yaklaşım, mevcut kapasitesine uygun transfer ve hareket yöntemlerinin belirlenmesi ve öğretilmesidir. Bu yöntemler mekânların yapısal özellikleri ve donatıların düzenlenmesinde önemli unsurlardır. Engelli bireyler daha çok otel yapılarına giriş kısmı, otoparkın kullanımı, karşılama alanları, asansörler, merdivenler, acil çıkış alanları, odalar, odalar içerisindeki ıslak hacim ve güvenlik kontrol alanları, yönlendirmeler, sosyal aktivite alanları ve eğlence merkezlerine ulaşmaları göz önünde bulundurularak mekân içerisinde düzenlemeler yapılmalıdır (Kaplan, 2007).



**Resim 1. 2.** Engelli Otel Odası



**Resim 1. 3.** Engelli Otel Odası



**Resim 1. 4.** Engelli Otel Odası

## 2. ENGELLİLERİN KULLANIMINA YÖNELİK OTEL PROJE ÖNERİSİ

Projenin çıkış noktası; engelli çocukların, hayalindeki tatil köyünü resmetlerini isteyerek başlamıştır. Bu çalışmada öğretilbilir zihinsel engelli öğrenciler ve bu öğrencilerin renk seçimleri üzerine pilot bir uygulama gerçekleştirilmiştir. Genel tarama modeli esas alınarak yapılmış olan araştırmada, araştırma evreni temsil ettiği düşünülen bir çalışma grubundan yararlanılmıştır.



**Resim 2. 5.** Engelli Bireylere Yönelik Nasıl Bir Otel ve Tatil Köyü Yapılmalı Sorusu Sonucu Resim



**Resim 2. 6.** Engelli Bireylere Yönelik Nasıl Bir Otel ve Tatil Köyü Yapılmalı Sorusu Sonucu Resim

Bu grupla çalışmak için İstanbul İl Milli Eğitim Müdürlüğü ve Beylikdüzü Özel Eğitim İş Uygulama Okulu Müdürlüğünden izin alınmıştır. Grupta iş-teknik sınıfındaki down sendromu, hiperaktivite dikkat bozukluğu ve öğrenme bozukluğu olan 9-11 yaş arası 15 engelli öğrenci bulunmaktadır.



**Resim 2. 6.** Engelli Bireylere Yönelik Nasıl Bir Otel ve Tatil Köyü Yapılmalı Sorusu Sonucu Resim

Çalışmanın sonucunda, zihinsel engelli öğrencilerin renk seçimlerinde sıcak renklerin (kırmızı, turuncu, sarı), soğuk renklere (mavi, yeşil, mor) göre daha çok yer aldığı, öğrencilerin sağlık durumları ile renk seçimlerine bakıldığında yine sıcak renkleri seçtikleri, öğrenme bozukluğu, hiperaktivite ve dikkat bozukluğu özellikleri gösteren öğrenciler en çok kırmızı rengi, down sendromu bulunanlar turuncu rengi seçmişlerdir.

Resim çalışması yapmak çocukların kendilerini ifade etmelerinde kullandıkları en önemli unsurdur. Resim; bireyin duygu ve becerilerini ifade etmekte bir bağ kurmuştur. Çocukların çizdikleri resimler ile bize duygularını yansıtabilmeleri his ve düşüncelerini ifade etmeleri sağlanmalıdır.



**Resim 2. 7.** Engelli Bireylere Yönelik Nasıl Bir Otel ve Tatil Köyü Yapılmalı Sorusu Sonucu Resim

Projenin amacı başta otizmliler olmak üzere tüm engelliler için ulaşılabilir bir tatil köyü oluşturmaktır. Yapılan araştırmada görülmektedir ki Türkiye ve Avrupa'da engelliler için tasarlanmış bir tatil köyü



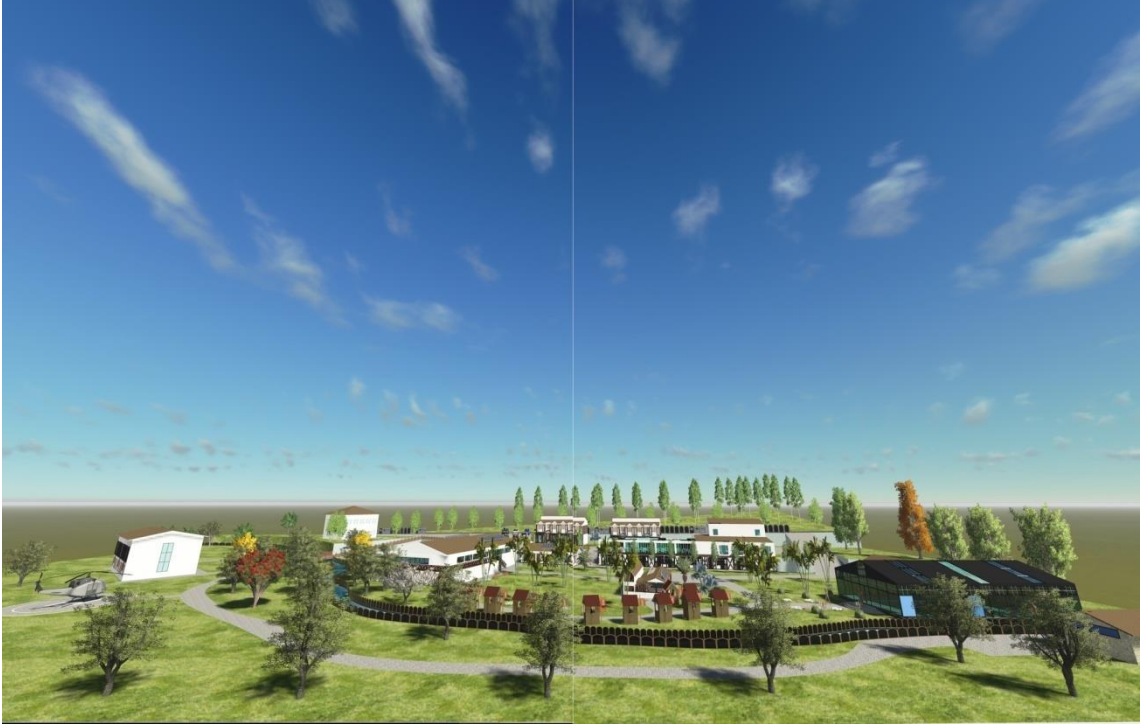
çok az sayıda bulunmaktadır. Çalışma bu eksikliği gidermeyi amaçlamaktadır. Proje kapsamında farklı türden engellilerin konaklayabileceği otel odaları yer almaktadır. Aynı zamanda rehabilitenin sağlanması için, farklı gruplara özel çalışma atölyeleri, binicilik, yüzme havuzu, spa merkezi, amfi tiyatrolar, oyun alanları ve ortak yaşam alanları bulunmaktadır.



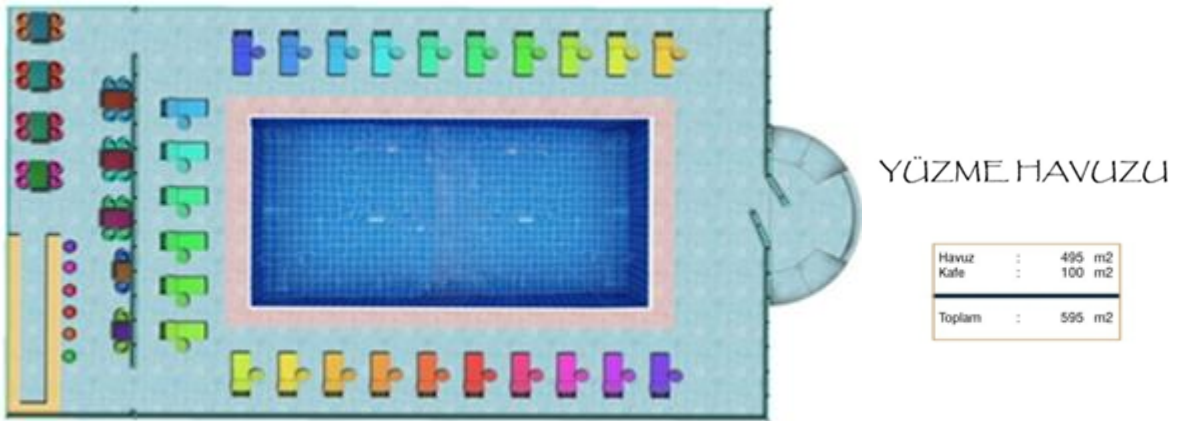
**Resim 2. 8.** Semih ARTÜN Engelsiz Tatil Köyü Projesi Genel Görünüşü



**Resim 2. 9.** Semih ARTÜN Engelsiz Tatil Köyü Projesi Genel Görünüşü

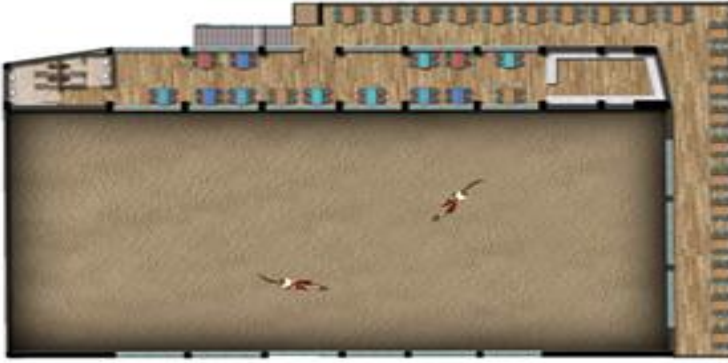


**Resim 2. 10.** Semih ARTÜN Engelsiz Tatil Köyü Projesi Genel Görünüşü



**Resim 2. 11.** Semih ARTÜN Yüzme Havuzu



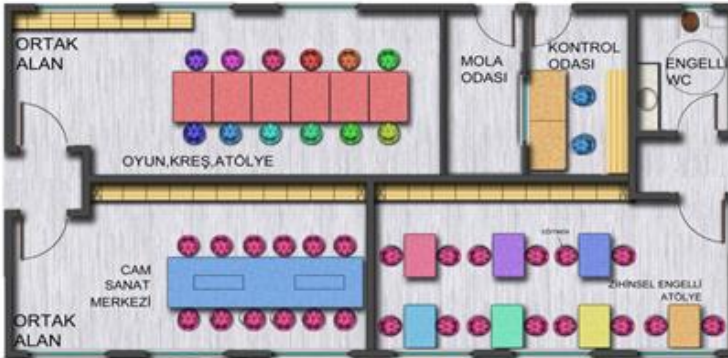


## MANEJÜST KAT

|                |               |
|----------------|---------------|
| Kafe           | : 130 m2      |
| Teras          | : 140 m2      |
| WC             | : 20 m2       |
| <b>Toplam:</b> | <b>290 m2</b> |



Resim 2. 12. Semih ARTÜN Manej ve Kafe Bölümü



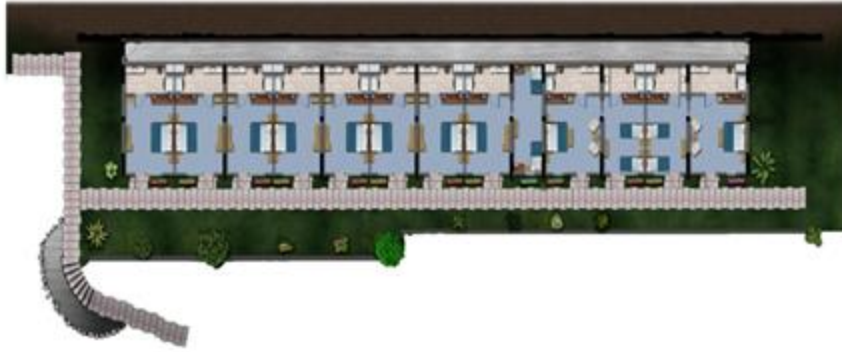
## ATÖLYE

|               |                 |
|---------------|-----------------|
| Atölye1       | : 73 m2         |
| Atölye2       | : 41 m2         |
| Atölye3       | : 41 m2         |
| Engelli WC    | : 7 m2          |
| <b>Toplam</b> | <b>: 162 m2</b> |



Resim 2. 13. Semih ARTÜN Atölye Bölümü

## BEDENSEL ENGELLİ ODALARI



|         |   |    |    |         |   |     |     |    |
|---------|---|----|----|---------|---|-----|-----|----|
| Oda1    | : | 34 | m2 | Oda9    | : | 20  | m2  |    |
| Oda2    | : | 34 | m2 | Oda10   | : | 40  | m2  |    |
| Oda3    | : | 33 | m2 | Oda11   | : | 29  | m2  |    |
| Oda4    | : | 33 | m2 | Oda12   | : | 29  | m2  |    |
| Oda5    | : | 32 | m2 | Oda13   | : | 40  | m2  |    |
| Oda6    | : | 32 | m2 | Bahçe T | : | 230 | m2  |    |
| Oda7    | : | 32 | m2 |         |   |     |     |    |
| Oda8    | : | 32 | m2 |         |   |     |     |    |
| Toplam: |   |    |    |         |   |     | 650 | m2 |



**Resim 2. 14.** Semih ARTÜN Odalar



**Resim 2. 15-16.** Semih ARTÜN İstanbul Engelsiz Tatil Köyü Kullanım Alanları ( Restoran ve Pazar Satış )

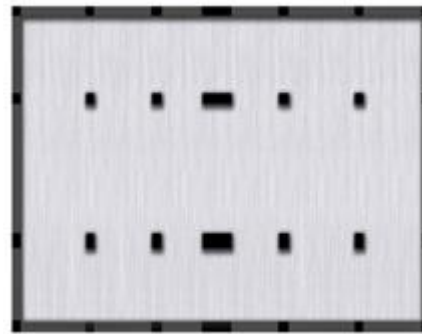
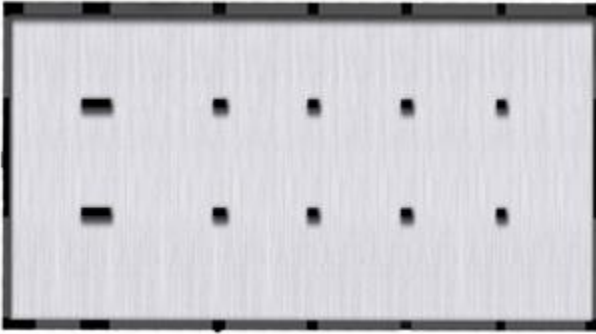




## KAFETERYA

|               |   |            |                      |
|---------------|---|------------|----------------------|
| Büfe          | : | 16         | m <sup>2</sup>       |
| Kafe          | : | 108        | m <sup>2</sup>       |
| Teras         | : | 43         | m <sup>2</sup>       |
| <b>Toplam</b> | : | <b>167</b> | <b>m<sup>2</sup></b> |

**Resim 2. 17.** Semih ARTÜN Kafeterya Bölümü



## OKUL / HUZUREVI



**Resim 2. 18.** Semih ARTÜN Okul veya Huzurevi Önerisi



Engelli bireylerin tatil yaparken istihdamlarının sağlanması, kendilerini sıradan birer vatandaş olarak hissetmeleri açısından önemlidir. Bu düşünceyle projede engelli bireylerin çalışabilecekleri organik bahçe ve semt pazarı tasarlanmıştır. Projede sadece genç ve çocuk bireyleri değil, yaşlı engelli bireyleri de düşünerek proje içerisinde bir de engelli huzur evine yer verilmiştir. Proje mevkiinde bulunan eksiklikler göz önünde bulundurularak engellilere eğitim veren bir okul da eklenmiştir.

Proje arazisinin en büyük özelliği doğal yapısı ve iyi bir rehabilitasyon merkezi olmasıdır. Engelli bireyleri kalabalık şehir hayatından uzaklaştırarak, kendilerine ait özgür olabilecekleri bir kompleks oluşturmak başlıca amaçtır.

## 2.1. Dünyada ve Türkiye’de Engelli Bireyler Adına Örnek Sayılabilecek Çalışmalar

Dünyada özellikle Almanya, Hollanda ve İngiltere de engelli bireyler için otel yapıları ve tatil köyleri mevcuttur. Özellikle engelli turizmi bu ülkelerde gerçekleşmektedir. Türkiye’de engelli denilince akla ilk gelen bedensel engelliler olduğu için daha çok bu alanda çalışmalar yapılmaktadır. Otel yapılarına baktığımız zaman engelli bireyler için ulaşımını sağlayabilecekleri aparatların yapıldığı, sadece onların ve aileleri ile tatil yapabilecekleri çapta büyük projeleri görmek mümkün değil. Aslında bedensel engelli bireyler dışında zihinsel engelliler de göz ardı edilemeyecek kadar çoktur. Bu alanda rehabilitasyon merkezleri dışında projeler hayata geçmemiştir. Genel olarak belediyelerin ve Sivil Toplum Kuruluşları'nın (STK) bazı sosyal sorumluluk projelerini hayata geçirdikleri gözlemlenmiştir.



Resim 2. 19. Travelodge Hotel Banyo



Resim 2. 20. Travelodge Hotel Oda

## 2.2. Engelli Bireylere Yönelik Otel Yapılarının Turizme Katkısı

Engelli bireyler için otel yapıları içinde rahat hareket edip tüm aktivitelere katılmalarını sağlayacak özellikler göz önünde bulundurularak tasarlanmalıdır (Toskay, 1989). Böylece engelli birey ve ailesi için tatile engel sorunların ortadan kalkmasına katkı sağlanacaktır. Engelli bireye yönelik yapılacak otellerin, uygun koşulları barındıran ülkemizde, bulunduğu çevreye uygun olarak yapılması ve çoğaltılması sağlanmalıdır (American With Disabilities ACT, 2005). Bu tip gezi aktivitelerine katılım ve tatil olanakları oluşturulmalıdır. Doğal ortamlarda organik bir otel yapısı kurulması sağlanmalıdır (Anonim, 2003).

Engelli bireyler için doğa ile içerisinde yaşamlarını kolaylaştıran yapılar oluşturulmasıyla doğa aralarında bir bağ kurulmuş olur (Artar ve Karabacakoğlu, 2003). Aynı zamanda seyahat gücünü çeken engelli bireyler ve ailelerinin ülkemizi gezmesi ve tanınması sağlanır. Bu oluşumların turizme katkı sağlaması amacıyla da devlet tarafından teşvikler sağlanmalıdır. Bu ülkemizde, engelli birey ve ailelerine yönelik otel yapılarının yaygınlaşmasına neden olacaktır. Bu tip devlet teşvikleri ile insanların farkındalıkları artarak özel sektörün de bu tür otel yapıları yapmasına olanak sağlanacaktır. Bu durum, ülkemizde engelli turizminin gelişmesine katkı sağlamış olacaktır.



**Resim 2. 21.** Grasmere House Hotel Banyo Örneği



**Resim 2. 22.** Sidestar Beach Hotels Merdiveni

Engelli turistlerin ülkemize geldiklerinde tatil yapabilecekleri otel yapılarının sayısı artırılmalıdır. Engelli turistler ülkemizde tatil yaptıklarında ülke tanıtımı sağlanmalı, rahat ve konforlu otel yapıları ile turizme teşvik edilmelidir. Yapılacak otel çalışmaları yerli ve yabancı engelli bireylerin turizme katkısını arttıracak ve onlara diğer bireyler gibi eşit haklar sağlanmış olacaktır.

### 2.3. Hortikültürel ( Bitkilerle ) Terapi ‘nin Engelli Bireyler için Faydası

Amerika ve Avrupa’daki ülkelerde, engelliler için hortikültürel terapinin uygulandığı birçok tedavi merkezi yapılmıştır. Bunlardan Chicago Botanik Bahçesi 2006 yılında, engellilere yönelik özel tasarımıyla ve bitkilerle ilgili aktiviteleri sağlaması nedeni ile ödül almıştır. Hortikültürel terapi, kişinin fiziksel, zihinsel ve kişisel gelişimi için canlı malzeme olarak bitkilerle yapılan aktiviteleri (üretim, meyve toplama vb.) içerir (URL2).



**Resim 2. 23.** Bahçe Engelli Bireyin Bağımsız Hareketini Desteklemelidir.

Doğa içinde, eğitici ve tedavide etkili bitki ve toprakla kendilerini geliştirebilecek çalışmalar yaptırılmalıdır. Bu şekilde engelli bireylerin toprak ile temas etmeleri sağlanarak negatif enerjiyi atıp rahatlamaları sağlanır.



**Resim 2. 24.** Hortikültürel Terapi



**Resim 2. 25.** Hortikültürel Terapi

### 3. SONUÇ

Engelli bireyler için yapılan çalışmalarda eksiklikleri gözlemleyerek makalenin konusu “Otel Yapılarında Engelli Bireye Yönelik Çözümler” olarak belirlenmiştir. Özellikle otel yapılarında yapılan çalışmalarda engelli bireyler adına sadece onların hareket kabiliyetlerine karşılık kolaylık sağlayan aparatlar ve otel odası dışında, sosyal olarak her türlü aktiviteyi yapabilecekleri bir konsept uygulanmamıştır. Çalışmanın yapılandırılmasında yurt içi ve dışında yapılan çalışma örneklerinden yola çıkarak “Engelsiz Tatil Köyü” projesi oluşturulmuştur. Bu konuda eksiklik tespit edilmiş, bir engelli oteli projesi önerilmiştir.

Günümüzde kentsel çevre ve mimari yapılarda engelli bireyler göz önünde bulundurularak yaşam alanlarının tasarımı önemli bir konu haline gelmektedir. Genele yönelik otel yapılarında engelli bireylerin tüm aktivitelere katılmadığı görülmektedir. Oteller tasarlanırken engelsiz bir mimari düşünülerek planlama ve uygulama yapılmalı ve Engelli bireylerin topluma kazandırılmasına destek sağlayacak şekilde oluşturulmalıdır.

Engelli bireylere ait bir otel yapısında, diğer bireylerin de tüm aktivitelerini birlikte yapmaları sağlanarak bütünlük elde edilmelidir. Böylece engelli bireyler ile iletişim artarak onların sosyalleşmeleri sağlanmalıdır. Engelli bireylerin en az bir refakatçi ile seyahate çıktıkları düşünülürse bu tür otellerin ülke tanıtımı bakımından destekleri büyük olacaktır.

Türkiye’de kültürel değerlerin fazla olduğu turistik alanların çokça olduğu bölgeler bulunmaktadır. Bu alanlarda engelli turizmi için oteller yapılmalıdır. Engelli bireyler için yapılacak otellerde, personellerin bu alanda eğitim alması sağlanmalıdır. Farklı türde olan engelli bireylerin refakatçileri ve aileleri ile birlikte tesislerden yararlanma imkânı sunulmalıdır.

Engelli ve diğer bireylerin birlikte tatil yapabilecekleri kendi gereksinimlerini kendileri karşılayabilecekleri tesisler ve aktiviteler yapılmalıdır. Otellerdeki mimari engeller ve sosyal aktivitelerini bir arada yaşayacakları alanların olmaması nedeniyle engelli tatil olanaklarından yararlanamamaktadır.

Otel yapılarında engelli bireyler için yapılacak olan tasarımlar diğer bireylerin kullanım alanlarını kısıtlamamalıdır. Örneğin, engelli tuvaletlerinin oluşturulması diğer tuvalet alanlarına etki etmemelidir. Otel yapıları için uygun çevresel alanlar seçilmelidir. Bu alanların doğa içerisinde olması, engelli bireylerin rahat hareket edebilmeleri ve güvenli mekânlar oluşturulması açısından uygun olacaktır. Engelliler adına yapılacak otel yapılarında bireylerin görüşleri doğrultusunda yetkili kurum ve kuruluşların bilgisi ışığında durum saptamaları yapılarak onlara daha rahat bir ortam sunulması sağlanmalıdır.

Engelli bireyler için ulaşılabilir otel yapıları olmalıdır. Yapılan araştırmalarda görülmektedir ki Türkiye de sadece engelli bireyler için tasarlanmış bir otel yapısı yoktur. Bu eksikliği gidermek için çalışmalar yapılmalıdır. Oteller farklı türden engellilerin konaklayabileceği şekilde yapılmalıdır. Aynı zamanda rehabilitenin sağlanabilmesi için farklı gruplara özel çalışma atölyeleri, binicilik, yüzme havuzu, spa merkezleri, amfi tiyatro, oyun alanları ve ortak yaşam alanları bulunmalıdır. Engelli bireylerin tatil yaparken istihdamlarının sağlanması, kendilerini sıradan birer vatandaş olarak hissetmeleri açısından önemlidir. Bu düşünce ile birlikte engelli bireylere yönelik organik bahçe, semt pazarları da otel yapılarında bulunmalıdır. Bunun dışında engelli bireylerin derecelerine göre kriz geçirdikleri anlar olmaktadır. Kendilerine zarar vermemeleri için drama denilen, yumuşak malzemeli bir oda yapılmalı, eğitmen hocası ve ailenin bir cam bölücü arkasında engelli bireyin sakinleşmesini bekleyeceği mekânlar üretilmelidir.

Engelli birey sadece genç veya çocuk bireyler değil, yaşlı engelli bireyleri de kapsamalı ve mekânlar buna göre oluşturulmalıdır. Özellikle doğa içerisinde konumlandırılmış otel yapılarının engelli bireyler için şehir hayatından uzak ve kendilerine ait bir yaşam merkezi şeklinde olmasına dikkat edilmelidir.

Engelli bireyin engeli doğrultusunda tasarımlar uygun standartlarda hazırlanmalıdır. Ergonomik yapı engelli bireye odaklı düzenlenmelidir. Otel binalarının giriş çıkışları, koridorlar, ulaşimleri, konaklayacakları odalar ve sosyal aktivite yerlerinde engelli bireylerin en rahat şekilde ulaşımını sağlayacak düzenlemeler yapılmalıdır. Renk algısı ile ayırt etme özellikleri dikkate alınarak mekân içerisinde yönlendirilmeleri ve objeleri ayırt etmeleri sağlanmalıdır. Engelli bireyler için organik bir



ortam oluşturulurken akıllı otel teknolojileri de geliştirilerek mimari tasarıma destek sağlanmalıdır. Engelsiz bir otel anlayışı ile bireyler arası iletişim ağı kurularak kendilerine ait yaşam merkezlerinin yaygınlaştırılması gerekmektedir. Engelli bireyler, kendi içlerine kapanık bir yaşam yerine yaşamın zorluklarını görmek ve en önemlisi dinlenme terapisi için tatil merkezlerinde tüm aktivitelere katılmaları sağlanmalıdır.

Engelli turizmde yapılacak yatırımların doğuştan, sonradan engelli yada yaşlı olup hareket kısıtlılığı olan bireyler için değil herkes için yapılacak bir turizm yatırımı olarak değerlendirilmesi uygun olacaktır. Engelli bireylerin genelde seyahat etme nedenlerinden en önemlisi sağlık problemleri ya da ortam değişiklikleri ile yapılan seyahatlerdir. Bu durum nedeniyle, gidecekleri otel yapısında hem tedavi hem de tatil yapma imkânları birlikteliğiyle organik bir bağ kurulması sağlanmalıdır. Dünyada yaşlı nüfusu giderek artmakta olduğu düşünüldüğünde otel içerisinde yaşlıların, çocukların, engelli bireyler ve ailelerinin bir arada tatil yaparken öğreti ve becerilerinin geliştirilerek farkındalıkların arttığı bir yaşam merkezi olması sağlanmalıdır.

Engelli bireylerin kendi farkındalıklarıyla yetenek ve becerilerini ön plana alarak toplumda varlıklarını rahat bir birey olarak sürdürebilmesi amaç edinilmelidir. Aile içinde bulunan tek engelli birey bile tüm ailenin kendini kısıtlamasına, uyum sağlamada zorlanmasına neden olmaktadır. Bu çalışmada özellikle aile içindeki engelli bireyi hayata tutundurmaya çalışırken çabalayan ailenin psikolojik ve bedensel olarak zorlandıkları noktalara da dikkat çekilmesi onların bu yükünün hafifletilmesi amaçlanmıştır. Çalışmada yer alan örnek proje, olması gerekenleri bir arada sunarak hazırlanmış, engelli birey ve ailesinin gereksinimlerine konfor kazandırmak amaçlı tasarlanmıştır. Önceliğin insan sağlığına hitap etme olup, engelli bireylerin daha sağlıklı ruhsal ve fiziksel anlamda yaşamlarını sürdürebilmeleri için yapılan bu çalışmada, kendilerindeki engeli çevresel faktörler nedeniyle aşamadıkları görülmüştür. Bu çalışma, sadece engelli bireyin değil, onlarla birlikte yaşam konforunu kısıtlamak zorunda kalan ailelerin de birlikte gerek duyduğu tüm ihtiyaçları karşılayarak geçici bir sürede de olsa eğitim veya dinlenme amaçlı oteldeki süreçlerinin kaliteli zamanla bütünleşmesi amacıyla hazırlanmıştır.

Sonuç olarak, bu alandaki eksikliğin fazla olduğu engelli bireylerin otel yapılarındaki yeri tespit edilerek ‘‘İstanbul Engelsiz Tatil Köyü’’ proje önerisi hazırlanmıştır.

## KAYNAKLAR

- ANONİM (2003). Travel Guide for Tourists With Disabilities- Germany. Brussels: European Union.
- AMERICAN WITH DISABILITIES ACT (2005). A Guide to Disability Rights Laws.
- ARTAR, Y. ve KARABACAKOĞLU, Ç. (2003). *Türkiye’de Özürlüler Turizminin Geliştirilmesine Yönelik Olarak Konaklama Tesislerindeki Alt Yapı Olanaklarının Araştırılması*. Ankara: Milli Produktivite Merkezi.
- KAPLAN, H. (2007). *Kentsel Mekânların Erişebilirliği ve Okunaklılığını Sağlamada Kentsel Tasarımın Bir Bileşeni Olarak Engelsiz Tasarım*, Ankara: TMMOB Mimarlar Odası Ankara Şubesi.
- KOSTOFF, S, (1999). *The City Assembled, Thames and Hudson*. London.
- TOSKAY, T. (1989). *Turizm Olayına Genel Yaklaşım*. İstanbul: Der Yayınları.
- URL1. <http://www.devturkiye.org/upload/files/engellilericintasarim.pdf>, Erişim Tarihi: 06.01.2010.
- URL2. <http://dergipark.gov.tr/download/article-file/159616>, Erişim Tarihi: 22.12.2013.