





<http://dx.doi.org/10.26450/jshsr.1761>

**Citation:** Birinci, N., Erdoğan, S. K. & Birol, G. (2020). Bir kamusal temas alanı olarak kampüs açık alanları: İzmir Demokrasi Üniversitesi kampüs tasarımı. *Journal of Social and Humanities Sciences Research*, 7(50), 232-240.


**Mimar, YL Öğrencisi Nazlıcan BİRİNCİ** (Corresponding Author / Sorumlu Yazar)

İzmir Demokrasi Üniversitesi, Mimarlık Fakültesi, Mimarlık Bölümü, İzmir / TÜRKİYE  0000-0002-3997-3841

**Arş. Gör. Su Kardelen ERDOĞAN**

İzmir Demokrasi Üniversitesi, Mimarlık Fakültesi, Mimarlık Bölümü, İzmir / TÜRKİYE  0000-0003-0198-2571

**Prof. Dr. Gaye BİROL**

İzmir Demokrasi Üniversitesi, Mimarlık Fakültesi, Mimarlık Bölümü, İzmir / TÜRKİYE  0000-0001-8230-3547

## **BİR KAMUSAL TEMAS ALANI OLARAK KAMPÜS AÇIK ALANLARI: İZMİR DEMOKRASİ ÜNİVERSİTESİ KAMPÜS TASARIMI**

### **ÖZET**

Üniversite kampüsleri, akademik ve sosyal hayatı birleştiren öğrenme mekânlarıdır. Kullanıcılarına sundukları farklı etkileşim olanakları ile değer kazanır ve sahip olduğu mekânsal karakter ile yaşarlar. Bu nedenle “yaşayan kampüs” kimliğine sahip olmak, üniversite kampüslerinin en önemli niteliklerinden biridir. İzmir Demokrasi Üniversitesi Kampüsü, “yaşayan kampüs” niteliği benimsenerek 2019 yılında tasarlanmıştır.

Bu çalışmada, öncelikle tasarım sürecinde benimsenmiş olan kuramsal arka plan açıklanmış ve ardından İzmir Demokrasi Üniversitesi Uzundere Kampüsü için geliştirilmiş olan genel yaklaşım planı önerisi bu kuramsal arka plan kapsamında değerlendirilmiştir. Akademik, idari ve sosyal birimlerin mevcut arazi koşullarına uygun, doğru işlevsel ve mekânsal ilişkiler kuracak biçimde kurgulanmasının amaçlandığı bir yapılaşmanın yanı sıra, tüm kullanıcıları bir araya getirecek bir kentsel boşluk tasarımının temel alındığı projede, “yürünebilirlik” kavramı ele alınarak üniversite açık alanlarının “gezinti mekânı” olarak değerlendirilebileceği öngörülmüş ve kuramsal arka plan esas alınarak kampüs yaşamının merkezi olarak kabul edilen yaya omurgasının tasarım kararları açıklanmıştır.

**Anahtar Kelimeler:** Kampüs tasarımı, yaşayan kampüs, yaya odaklı kampüs, gezinti mekânları, yaya omurgası.

## **CAMPUS OPEN AREAS AS A PUBLIC CONTACT AREA: İZMİR DEMOCRACY UNIVERSITY CAMPUS DESIGN**

### **ABSTRACT**

University campuses as learning spaces, gain value with the different interaction possibilities. Therefore, having a “living campus” identity is one of the most important characteristics of university campuses. İzmir Democracy University Campus was designed in 2019 with the concept of “living campus”.

In this study, firstly the theoretical background adopted in the design process is explained and then the general approach plan proposal developed for İzmir Democracy University Uzundere Campus is evaluated within the scope of this theoretical background. In this context, firstly, the main approaches that used for the design process of university campuses are examined, then the concept of “walkability” is discussed and it was foreseen that open spaces of campuses could be considered to be evaluated as a “strolling place”. Finally, the design decisions of the pedestrian alley, which is accepted as the center of campus life, were explained based on the theoretical background.

**Keywords:** Campus design, living campus, pedestrian oriented campus, strolling places, pedestrian alle.

*“Bütün büyük uygarlıklar gezinti üzerine kurulmuşlardır... Örneğin Grekleri düşününüz. Tarihimizin en ilginç serüvenlerinden biridir. Grekler Agora’da ne yapıyorlardı. Gezinti... Sonuç Eflatundur!”*

*Penelope Gilliatt (Kortan, 1981)*

## 1. GİRİŞ

Yaşayan birer organizma olarak üniversite kampüsleri, farklı kesimlerden kullanıcıların bir araya gelerek, sosyal ve kültürel etkileşimlerde bulunduğu, kentsel mekânlardır. Bu organizmanın, temel işlevi olan eğitimin yanı sıra, tıpkı bir kent parçası gibi, tüm kullanıcılarının sosyal, sanatsal, kültürel, sportif ve rekreasyonel gereksinimlerini kendi içinde karşılaması gerekmektedir. Bu nedenle kampüs planlanması, kentsel tasarım ölçeğinde ele alınmalı ve kuramsal bir arka plana bağlı olarak geliştirilen yerleşim planı ve mekânsal organizasyona sahip bir kampüs tasarım senaryosu üretilmelidir (Irgatoğlu, 2011).

Buna yönelik olarak benimsenen temel yaklaşımlar:

- Mekân ve fonksiyon kurgusunda, üçüncü boyutta iç-dış ilişkisinin gözetildiği zengin bir mekân anlayışı benimsemek (URL 1),
- “Merkez alan/meydan” kullanımı ile akademik, idari ve sosyal birimler arasında bir bağ kurmak, kültürel ve sosyal birimlerle desteklenmiş etkinlik alanları tasarlamak (Yılmaz, 2016),
- Yoğun ihtiyaç programını, devingen bir açık-kapalı mekân organizasyonu ile parçalamak,
- Sokaklar, avlular, iç bahçeler, alt ve üst meydanların kullanımıyla yaşayan bir kampüs modeli ve bütüncül bir tasarım yaklaşımı kurgulamak,
- Ardışık sürprizli mekânları bir yaya omurgası ile ilişkili olarak kurgulayarak yaya odaklı tasarımı esas almak

olarak karşımıza çıkmaktadır.

Kampüsü bir yaya omurgasını merkez alarak geliştirmek ve bu sayede yaya odaklı kullanımı desteklerken aynı zamanda yapılar arası bütünlüğü sağlamak, kampüs tasarımlarında benimsenen temel yaklaşımdır. Bu doğrultuda, çalışma kapsamında ele alınan İzmir Demokrasi Üniversitesi Uzundere Kampüsü Projesi’nde bir yaya omurgası tasarlanarak, kampüste bulunan kapalı, yarı açık ve açık mekânların tasarımı bu omurga etrafında şekillendirilmiştir. Yaya omurgasının tasarımı etkileyen kuramsal arka plan, bir sonraki bölümde detaylandırılmıştır.

## 2. ‘KENTSEL MEKÂNDA GEZİNME’ İLE İLGİLİ KURAMSAL ARKA PLAN

Tarih boyunca kentsel mekânlar ve mimari yapılar, içgüdüsel olan gezinti eylemi ihtiyacı üzerine tasarlanmışlardır (Öz, 2006). Yunan kentlerindeki “agora”lar ve Roma kentlerindeki “forum”lar bu ihtiyaca yönelik geliştirilen ilk gezinti mekânları olarak karşımıza çıkmaktadır. Tümer (2007), agora ve forum gibi benzer niteliklerdeki kentsel açık alanlarda, insanların mal alışverişi yaptığı gibi fikir alışverişi de yaptığına değinmekte, hatta fikir alışverişi ortamının daha baskın olduğunu vurgulamaktadır. Benzer şekilde, Rubenstein (1992), agora ve forumlarla başlayan gezinme kültürünün kenti besleyen bir olgu olduğuna ve buluşma mekânları yaratmaya katkıda bulunduğuna değinmektedir. Bu yönüyle açık gezinti mekânları, yürüyerek deneyimlemenin doğal sonucu olarak, kentsel çevreye yaya odaklı olma niteliğini kazandırmaktadır.

Kentsel çevreyi deneyimlemek, kişinin mekânları yürüyerek keşfetmesiyle gerçekleştirilir. Söz konusu yürüyüş eylemi, Wunderlich’e (2008) göre, mekânın deneyimlenmesini sağlayan bedensel bir eylem olup, duysal ve sosyal karşılaşmaları teşvik eder. Bunun sonucunda, kişilerin kentsel mekânla olan ilişkisini arttırarak yer duygusunun gelişmesine ve çevreyi eleştirel olarak ele almasına olanak tanır.

Yürüyüşün temel biçimi olan gezinti ise, tekil veya çoğul olarak gerçekleştirilen bir aylaklık halidir. Le Breton (2008), yürümeyi, çevreyi keşfederken önceliğin insana bırakıldığı eksiksiz bir etkinlik, sokaklarda rastgele bir gezinti içerisinde olma halini ise yürümek sanatı, yani aylaklık etmek olarak tanımlamaktadır.

Bu bağlamda karşımıza çıkan “aylaklık” terimi, yani “Flaneur” kavramı, avare gezinen anlamını taşımaktadır. Benjamin’in (2012) tanımıyla, dolaşma esnasında çevreyle ilgili fikir üreten kişi anlamına gelmektedir. Bir kent gezgini olan “Flaneur”, kent içerisindeki tüm noktaları gezer, gözlemler, bu esnada olayları not eder, inceler ve gezintisinden kendine arda kalanları daha sonra kullanmak üzere hafızasına kaydeder (Gül, 2018). İnsanlar kendilerini nasıl dört duvar arasında evlerinde gibi hissediyorlarsa,

“Flaneur” de bina cepheleri arasındaki mekânsal boşluklarda kendini evindeymiş gibi hisseder (Benjamin, 2012). Mekânsal boşluk, kullanıcı için ev kimliğine bürünür ve burada geçirdiği zaman boyunca gezgine ev sahipliği yapar. Yürünebilirliğin<sup>1</sup> temel alındığı bu serüvende, kişi, kentsel çevredeki mekânsal boşluklarda yaptığı gezintiyle bir mekânsal deneyim edinir ve deneyimleri sonucunda hem çevresel keşif sürecini tamamlar hem de kendi içsel keşfine yönelik ipuçları elde eder.

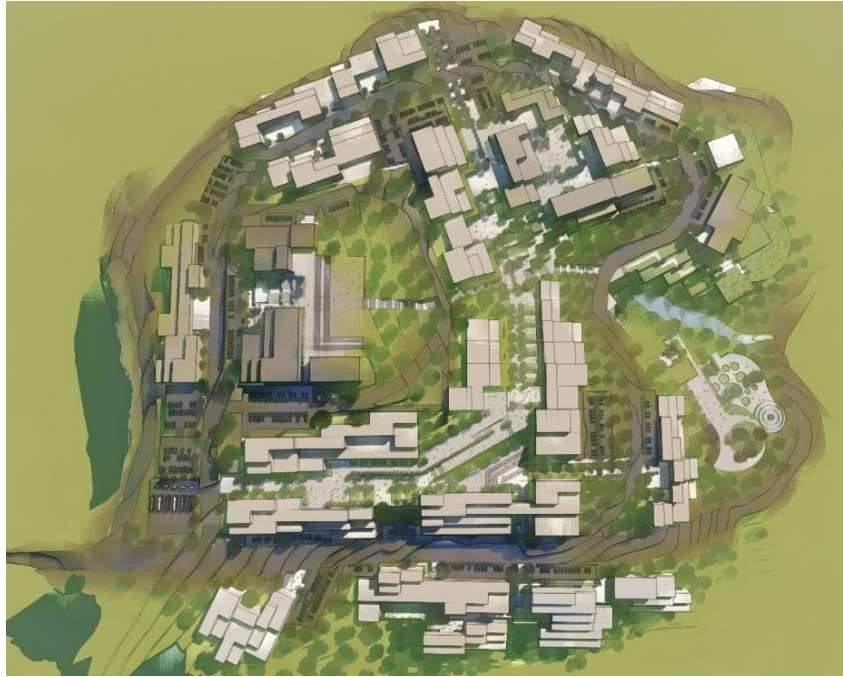
Öğrenme mekânları olarak üniversite kampüsleri, yapılar arası yaya ulaşımını sağlayan yürüyüş yolları ve sahip olduğu gezinti mekânlarıyla kullanıcıların kampüs içinde zengin bir mekânsal deneyim süreci geçirmelerine katkıda bulunmalı, öğrenme serüvenine ortak olmalıdır. Dolayısıyla kampüs alanları, kullanıcıların kentsel mekândaki etkileşim olasılıklarını arttıran ve kullanıcılara yaratıcı yürüyüş deneyimleri sunan önerilerle tasarlanmalıdır. Bu bağlamda, tasarım sürecinde, yerin sosyo-mekânsal özelliklerinin kavramsal olarak anlaşılabilmesi için yürüme eylemi, derinlemesine analiz edilmeli, kentsel ve mekânsal tasarım pratiğinde bir yöntem olarak ele alınmalıdır (Wunderlich, 2008).

### 3. İZMİR DEMOKRASİ ÜNİVERSİTESİ UZUNDERE KAMPÜSÜ GENEL YAKLAŞIM PLANI ÖNERİSİ

2016 yılında kurulan İzmir Demokrasi Üniversitesi için yeni bir kampüs kurulmasına karar verilmiş, 2018 yılında, Karabağlar İlçesi'ne bağlı Uzundere Mahallesi'nden 383,884 m<sup>2</sup>'lik bir alan üniversiteye tahsis edilmiştir.

Bu alan için hazırlanacak öneri proje, İzmir Demokrasi Üniversitesi Rektörü Prof. Dr. Bedriye Tunçsiper tarafından görevlendirilen Mimarlık Fakültesi öğretim üyeleri; Prof. Dr. Hakan Doygun, Prof. Dr. Gaye Birol, Prof. Dr. Bedriye Asımgil, Doç. Dr. Aslı Güneş, Doç. Dr. Nurdan Erdoğan, Dr. Öğr. Üyesi Emel Karakaya Ayalp, Dr. Öğr. Üyesi Feral Geçer Sargın, Dr. Öğr. Üyesi Gizem Erdoğan, Dr. Öğr. Üyesi Sibel Macit İlal, Arş. Gör. Su Kardelen Erdoğan'dan ve yardımcı uzmanlar; Mimar Furkan Ertürk, Peyzaj Mimarı Mehmetali Ak, Mimar Nazlıcan Birinci'den oluşan tasarım komisyonu<sup>2</sup> tarafından üstlenilmiştir.

Komisyon tarafından, kampüs alanı çevresinin sosyo-kültürel niteliği ve coğrafi koşulları araştırılmış, üniversitenin öngörülen büyüme planına göre kullanıcı sayısı ve yerleşilecek metrekaare belirlenmiş, ardından kampüs alanı için bir genel yaklaşım planı önerisi geliştirilmiştir.



**Resim 1.** İzmir Demokrasi Üniversitesi Uzundere Kampüsü Genel Yaklaşım Planı Önerisi

<sup>1</sup> Yürünebilirlik kavramı, insanları yapıları çevrede dolaşmaya davet eden ve çevrenin mekânsal kalitesini belirleyen bir ölçüttür. Yürümeyi, insanların mecbur oldukları için değil kendilerini iyi hissettireceği için yapacakları bir eyleme dönüştürür (Forsyth, 2015).

<sup>2</sup> Komisyon üyelerinin ve yardımcı uzmanların sıralamasında, unvan ve isimlerin alfabetik dizilişi dikkate alınmıştır.

### 3.1. İzmir Demokrasi Üniversitesi Uzundere Kampüs Tasarım Kararları

Kampüs arazisi kent merkezinde, çevre yoluna, Ege Serbest Bölgesi'ne, Fuar İzmir'e, Adnan Menderes Havaalanı'na yakın bir konumda yer almaktadır. Ana odaklara yakınlık avantajına karşın, arazinin bazı noktalarında yerleşimi sınırlayıcı etkenler de söz konusudur. Bu nedenle, kampüs tasarımında, üst ölçekte arazinin konumu ve çevresel veriler göz önüne alınırken, alt ölçekte ise alanın topografyasının belirlediği sınırlılıklara uyum sağlamak hedeflenmiştir. Tasarımın temel yaklaşımında yaya odaklı bir kampüs anlayışı benimsenerek bir ana omurga oluşturulmuş, yapı organizasyonu bu omurga merkezinde yerleştirilmiştir.

#### *Kampüs alanına ulaşım*

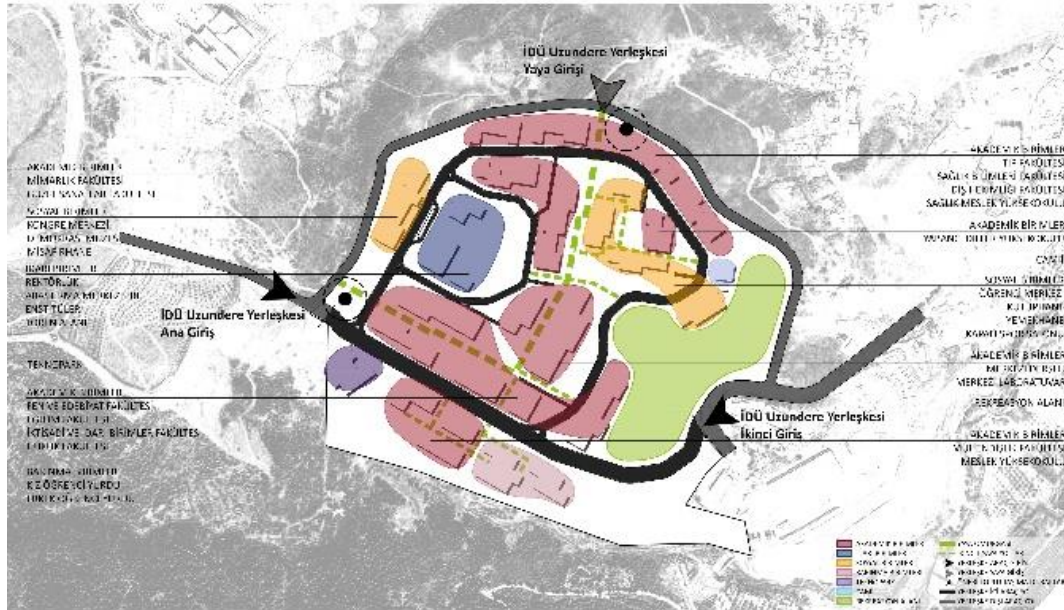
Kampüs alanına ulaşım, çevreyolundaki Limontepe ve Uzundere çıkışlarına bağlanan araç yolları ile sağlanmıştır. Arazinin kuzeyinde ise Uzundere yerleşim bölgesine bağlanan bir yaya girişi kurgulanmıştır.

#### *Yerleşim şeması*

Topoğrafya, ekonomik koşullar, teknolojik yeterlilik, kullanıcı yoğunluğu gibi etkenlere bağlı olarak kurgulanan yerleşim biçimi için kampüs yerleşim sistemleri arasından "Şebeke Yerleşme Sistemi"<sup>3</sup> tercih edilmiştir.

#### *Bölgeleme (Zoning)*

Kullanıcıların kampüs içinde kuracağı mekânsal ilişkilerin bölgeleştirilmesine yönelik olarak, idari, akademik, sosyal, barınma ve rekreasyon işlevleri sınıflandırılmış ve bir yerleşim stratejisi geliştirilmiştir (Resim 2). Bu doğrultuda, ana tasarım kararı olarak, akademik birimler yaya omurgası çevresinde, yaya girişiyle bağlantılı olacak şekilde yerleştirilirken, sosyal birimler yaya omurgasına komşu bir alt meydan oluşturacak şekilde konumlandırılmıştır.



Resim 2. Yerleşim Alanı Bölgeleme Haritası ve Birimlerin Birbirine İlişkisi

#### *Üreme mantığı - Modülerlik*

Belirlenen yerleşim şemasına göre konumlandırılacak yapılar için, arazinin topoğrafik koşulları sebebiyle, modülerliğin esas alındığı bir tasarım stratejisi geliştirilmiştir. Dolu hacimleri oluşturmak üzere insan ölçeği ve topoğrafya ile uyumlu olacak şekilde 10m\*20m\*5m boyutlarında bir modül belirlenmiştir. Her yapı, bu modüllerin farklı sayılarda ve kompozisyonlarla birleşmesiyle üretilmiş, bu

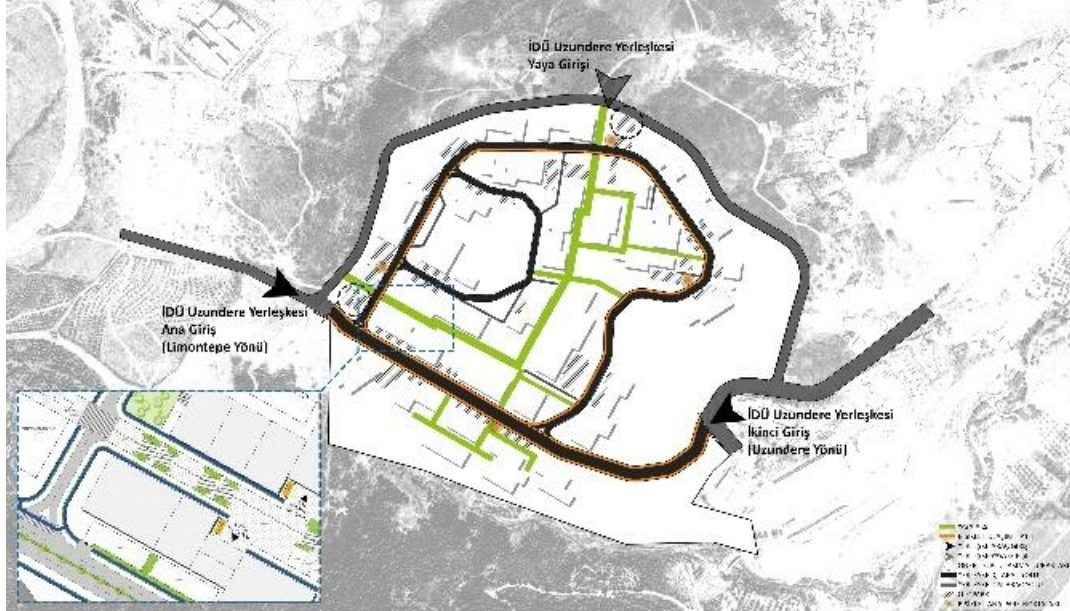
<sup>3</sup> Şebeke Yerleşme Sistemi, bütün birimler ve işlevlerin bir ızgara sistem içerisinde birbirini ağ gibi sararak yoğunluğu yüksek alanlar oluşturduğu kampüs yerleşim sistemidir (Tetik, 2013).



üreme mantığı hem dolu hem de boş hacimlerde çeşitli mekânsal alternatifler yaratarak yaya omurgası formunun şekillenmesinde etkili olmuştur.

### **Kampüs içi ulaşım**

Kampüs içi ulaşım planlanırken, ana girişi ve ikinci girişi doğrudan bağlayan ve ana girişe yakın bir konumdan başlayarak kampüs içinde dolaşan bir ring hattı tasarlanmıştır. Ayrıca taşıt trafiği ve yaya trafiği mümkün olduğunca birbirinden ayrılarak, herkes için erişilebilirlik ilkesi göz önüne alınmış ve “yaya odaklı kampüs” yaklaşımı benimsenmiştir (Resim 3).



**Resim 3.** Kampüs İçi Ulaşım Ağı ve Yaya Omurgası Oluşumu

*“Yoğun aktivitenin hayatı buradadır. Kalabalığın toplandığı, insanların birbirleriyle ilgi aradığı, düşünsel ve kültürel ilişkilerin kurulduğu bu omurgaya FORUM veya asıl “Büyük Dershane” diyebiliriz. Üzerinde çeşitli dinlenme alanları, küçük parklar vardır.”* (ODTÜ Gelişim Öyküsü, SALT Araştırma – Altuğ-Behruz Çinicı Arşivi)

### **3.2. Yaya Omurgası ve Açık Alan Kurgusu**

Ritmik bir eylem olan yürümenin gerçekleştirildiği yaya yolları, çoklu ritimlerin koreografisinden meydana gelmektedir (Wunderlich, 2008). Mekânsal organizasyonun ritmik sürekliliği, kentsel çevrenin canlılığını ve işlevselliğini beslemesi açısından önem taşımaktadır. Söz konusu süreklilik üniversite kampüslerinde, yaya omurgası kullanımıyla sağlanmakta, böylelikle mekânsal organizasyon zenginleştirilmektedir.

Omurga, etkinliklere ilişkin parçalar, düğümler veya nişler, salt imgesel işlevlere sahip kütleli oyunlar gibi farklı biçimlenmeler içermelidir. Çekme uzaklıkları, farklı cephe yükseklikleri ve yapı genişlikleri ile üç boyutlu çizgisel omurga zenginleştirilirken, hem biçim hem de işleve yönelik müdahalelerle ise omurga kendi içinde parçalara ayrılmalıdır. Barlas’ın aktardığı bu tasarım ilkeleri, kullanıcıları bir arada tutan ve ayıran tasarım konularına ilişkindir. Omurga bu bağlamda, yararlı bir kentsel bileşen ve tasarım aracına dönüşmektedir (Barlas, 2014).

Bu doğrultuda, kampüs içerisinde oluşturulacak yaya omurgasının tasarımı sürecinde ana ulaşım aksları belirlendikten sonra, yaya odaklı kampüs fikri benimsenerek, farklı kotlarda ve farklı mekânsal niteliklerde meydanlar yaratan bir kurgu belirlenmiştir. Tasarlanan omurga, buluşma, birleşme, gezinme, toplanma ve ayrılma mekânları yaratmakta, birbirini tanımayan insanları, Jacobs’ın “kendiliğinden kamusal temas” olarak nitelendirdiği karşılaşmalarla, rahatsızlık duymayacakları samimi ve mahrem bir sosyal çevrede bir araya getirmektedir (Jacobs, 2011). Omurga, çevresinde

şekillenen fakülte binalarıyla desteklenerek dolu-boş ilişkilerinin farklı kotlarda oluşturduğu dinamizmle yerleşim planının ana karakterini oluşturmaktadır (Resim 4).



**Resim 4.** Kampüs Yaya Omurgası Mekânsal Organizasyonu

Alexander ve arkadaşları, yaya omurgasına karşılık gelen “promenat” (promenade) kavramını, kent içindeki aktivite noktalarını birbirine bağlayan ve aralarında kademeli bir gezinti oluşumunu teşvik eden yürüme yolları olarak tanımlamakta, promenat kurgusunda başlangıç ve bitiş noktalarının belli çekim noktalarına sahip olması gerektiğini belirtmektedir. İnsanın dolaşım sürecinde, belirli aralıklarla aktivite alanlarına denk gelmesi ve buradaki kamusal hayata karışmasını savunmaktadır (Alexander, Ishikawa ve Silverstein, 1977). Bu doğrultuda, omurga, arazinin batısındaki kampüs ana girişi ile kuzeyindeki yaya girişi ve toplu taşıma duraklarını bağlayacak, fakülte ve sosyal merkezlere ulaşım sağlayacak, kullanıcıya gezinti mekânları yaratacak biçimde şekillendirilmiştir (Resim 5).



**Resim 5.** Kampüs Yaya Omurgası Mekânsal Organizasyonu ve Açık Alan İlişkisi

Bölgeleme (*zoning*) yöntemi ile tariflenen ulaşım aksı boyunca yaya omurgası, ikincil bağlantı yollarıyla, Batı yönünde rektörlük birimleri ve tören alanı ile, Doğu yönünde öğrenci merkezi ve sosyal



birimlerin oluşturduğu bir avlu, rekreasyon alanı ve devamında Hukuk Fakültesi ile, Güney yönünde Mühendislik Fakültesi ve öğrenci yurtları ile Kuzey yönünde ise toplu taşıma merkezi ile ilişkilendirilmiştir. Yerleşim düzenindeki bu yaklaşımla yaya aksına eşlik edecek işlevler belirlenmiş, kampüs içerisindeki yaya ulaşımının sürekliliği sağlanmıştır. Böylelikle, omurga boyunca gezinti eylemi yan işlevlerle beslenmiş, mekânsal çeşitlilikler ile desteklenmiş ve belli noktalarda meydanlarla buluşturulmuştur (Resim 6).



**Resim 6.** Omurga Üzerinde Farklı Kotlarda Yaratılan Meydanlaşmalar

Kampüs alanını yaya ulaşım aksı boyunca kat eden bu omurga ile kampüs içerisinde mekânsal boşlukların dikkate alındığı, açık alan tasarımı düzenli ve sert zemin-yumuşak zemin ilişkisi dengeli bir sosyal merkezler bütünü yaratmak hedeflenmiştir. Omurga, farklı kotlarda oluşturulan mekânsal boşluklar ile organize edilerek topoğrafik yapıya uygun hale getirilmiş, kampüs kullanıcılarına yürüyerek keşfetme olanağı sunan ve akademik ve sosyal hayatı buluşturan karşılaşma mekânları kurgulanmıştır.

Yaya omurgası üzerindeki düşük kot farklarının çözümlenmesinde, ara kotlarla kesintiye uğratılmış, kullanıcıların gezinti sürecini besleyen ve sosyalleşmesine imkân veren oturma basamakları tasarlanmıştır. İki yönde gölge alanlar oluşturacak ağaç ve bitkilerin kullanıldığı yeşil bantların, yaya için bir üst örtü görevi görmesi hedeflenmiştir. Omurga boyunca devam eden bu yeşil bant, aynı zamanda oturma ve dinlenme hattı olarak da kullanılabilir. Kampüs içerisindeki gezintileri boyunca kullanıcılara eşlik edecek bu elemanlarla, yaya omurgasının mekânsal nitelikleri çeşitlendirilmiştir (Resim 7). Arazinin eğiminden doğan yüksek kot farkları, kafeterya ve satış alanları gibi sosyal birimler ile değerlendirilmiş ve omurganın canlı kalmasına hizmet eden işlevler yaratılması sağlanmıştır.



**Resim 7.** Yaya Omurgası Boyunca Kullanıcılara Gezinti Sürecinde Eşlik Edecek Fiziksel, Doğal ve Duyusal Elemanlar

Omurga, her fakülte binasının girişinde genişleyerek yapı çeperleri arasında nitelikli mekânsal boşluklar tanımlamakta, meydanlaşmalara olanak sağlamaktadır. Dolayısıyla, belirli aralıklarla kendiliğinden oluşan toplanma ve sosyalleşme alanları ile omurganın, ulaşım ağı kimliğinin yanı sıra sosyal merkez kimliğine de hizmet etmesi sağlanmıştır.

#### 4. SONUÇ

Üniversite kampüsleri, kişinin mesleki eğitim alma ve kültürel birikim edinme sürecine ortam sağlayan yerlerdir. Tüm bu ortamın oluşturulmasında, bir araya gelen farklı toplulukların kaynaşması ve sosyalleşmesi açısından kampüsün sunduğu olanaklar önem kazanmaktadır.

Bu konuda oluşturulan kuramsal arka plana göre, Çinici'nin (1965) belirttiği gibi hem binayı hem de dış mekânı pozitif bir form olarak düşünmek, bu doğrultuda içsel hacim organizasyonu ile dış mekânların kurgusunu birleştirmek, bu boşluklara bir forum niteliği kazandırarak etkileşim mekânları yaratmak, üniversite kampüslerinin mekânsal kurgusu için en sağlıklı yöntem olarak karşımıza çıkmaktadır (Çinici, 1965).

Bu doğrultuda, İzmir Demokrasi Üniversitesi Uzundere Kampüsü Genel Yaklaşım Planı önerisinde öncelikli amaç, kent ölçeğinden, yapı ölçeğine kadar, fiziksel, sosyal ve doğal verilerden yararlanılarak hem kendi içinde hem de çevre ile bütünleşmiş bir kampüs yaratmak olarak belirlenmiştir. Benimsenen tüm bu tasarım ilkeleri ile organize edilen yaya omurgası kurgusunun, akademik ve sosyal hayatı birleştirmesi, kampüsü “yaya odaklı yaşayan kampüs” kimliğine ulaştırması, öğrencilere “çok amaçlı bir sosyal mekân” ve “zengin bir mekânsal deneyim” sunması beklenmektedir.

#### KAYNAKLAR

ALEXANDER, C., ISHIKAWA, S. & SILVERSTAIN, M. (1977). *Pattern Language: Towns, Buildings, Construction*. Oxford University Press, New York.

BARLAS, A. (2014). *Kentsel Törenler, Kentsel Sokaklar*. Ankara: ODTÜ Yayıncılık.

BENJAMIN, W. (2012). *Pasajlar*. İstanbul: Yapı Kredi Yayınları.

ÇİNİCİ, B. (1965). *Orta Doğu Teknik Üniversitesi Kampüs Planlaması Raporu*. Erişim adresi: 02.07.2019 (<https://archives.saltresearch.org/handle/123456789/82114>)

FORSYTH, A. (2015). What is a walkable place? The walkability debate in urban design. *Urban Design International*, 20(4), 274-292.



- GÜL, B. (2018). *Flaneur-Kalabalıkların İçindeki Yabancı*. Erişim Tarihi: 05.07.2019 (<https://www.tarihlisanat.com/flaneur/>)
- IRGATOĞLU, A. N. (2011). *Üniversite Kampusları Fiziksel Gelişim Planlaması ve Tasarımı: Yozgat Bozok Üniversitesi Erdoğan Akdağ Kampusu Örneği*. Ankara Üniversitesi, Fen Bilimleri Enstitüsü, Yüksek Lisans Tezi, Ankara.
- JACOBS, J. (2011). *Büyük Amerikan Şehirlerinin Ölümü ve Yaşamı*, (çev. Bülent Doğan). İstanbul: Metis Yayıncılık.
- KORTAN, E. (1981). *Çağdaş Üniversite Kampusları Tasarımı*. Ankara: ODTÜ Mimarlık Fakültesi.
- LE BRETON, D. (2008). *Yürümeye Övgü*, (çev. İsmail Yerguz). İstanbul: Sel Yayıncılık.
- ODTÜ GELİŞİM ÖYKÜSÜ, SALT Araştırma – Altuğ-Behruz Çinici Arşivi. Erişim Tarihi: 05.07.2019 (<http://kot0.com/cinicilerin-beton-cocuklari-odtu-yerleskesi/>)
- ÖZ, A. K. (2006). Antik Dönemden Modern Mimariye: Meclis Binaları için Bir Form Analizi. *Mimarlık Dergisi*, Sayı:330.
- RUBENSTEIN, H.M. (1992). *Pedestrian Malls, Streetscapes and Urban Spaces*. John Wiley & Sons Inc., ABD.
- TETİK, A.D. (2013). *Üniversite Kampüsleri Tasarım Kriterlerinin Türkiye’de 2006 Sonrası Yeni Kurulan Devlet Üniversitelerinde İrdelenmesi*. Gazi Üniversitesi, Fen Bilimleri Üniversitesi, Yüksek Lisans Tezi, Ankara.
- TÜMER, G. (2007). İnsanlar, Kentler ve Meydanlar. *Mimarlık Dergisi*, Sayı:334.
- WUNDERLICH, F.M. (2008). Walking and Rhythmicity: Sensing Urban Space. *Journal of Urban Design*, 13(1), 125-139.
- YILMAZ, A. (2016). *Üniversite Yerleşkeleri Planlama İlkeleri ve Mekânsal Gelişim Stratejileri*. Erişim Tarihi: 01.07.2019 (<https://docplayer.biz.tr/10869473-Universite-yerleskeleri-planlama-ilkeleri-ve-mekansal-gelisim-stratejileri.html>)
- URL-1 <https://arkiv.com.tr/proje/1-odul-itu-ayazaga-yerleskesi-sinirli-kentsel-tasarim-ve-mimari-proje-yarismasi/841>> Erişim Tarihi: 01.07.2019

**\* İzmir Demokrasi Üniversitesi Uzundere Kampüsü Genel Yaklaşım Planı Önerisi’ne ilişkin kullanılan görseller, yazarlar tarafından hazırlanmıştır.**