


<http://dx.doi.org/10.26450/jshsr.1771>

**Citation:** Kurt Kırtay, K. (2020). Selçuklular'a ait nadide bir teknik minai: II. Kılıç Arslan Köşkü örnekleri. *Journal of Social and Humanities Sciences Research*, 7(50), 340-347.

**Koza Kurt KIRTAY**

Hacettepe Üniversitesi, Sanatta Yeterlik (Mezun). Ankara / TÜRKİYE,  0000-0002-3210-7799

## SELÇUKLULAR'A AİT NADİDE BİR TEKNİK MİNAİ: II. KILIÇ ARSLAN KÖŞKÜ ÖRNEKLERİ

### ÖZET

Selçuklular; egemen oldukları coğrafyada edindikleri zengin kültürel birikimleri, sanat anlayışlarına yansıtarak, dönemin önemli sanat dallarından olan çini ve seramik alanına yenilikçi, katkı sağlayan etkileriyle görülmüşlerdir. Bu durum; İran'da 12.-13. yüzyıllar arasında, Büyük Selçukluların ortaya koyduğu, benzerine pek rastlanmamış olan "minai tekniği" ile karşımıza çıkmaktadır. Selçuklu seramik ve çinilerinde sıkça kullanılan sır altı ve sır üstü tekniklerini bir arada özgün ve başarılı örnekler vermişlerdir. Anadolu Selçuklu çinileri içerisinde ise bugüne kadar yalnızca Konya II. Kılıç Arslan Köşk'ü çinilerinde rastlanan "minai tekniği", çağının en nadide eserleri arasında yer almaktadır.

**Anahtar Kelimeler:** Minai tekniği, Selçuklu, Anadolu Selçukluları, Seramik, Çini

### A RARE TECHNIQUE BELONGED TO SELJUKS MINAI: EXAMPLES OF SECOND KILIÇ ARSLAN PAVILION

### ABSTRACT

Seljuks was seen with their go-ahead and supportive impacts on tile and ceramic which were among the major art branches of the period, by reflecting the affluent cultural accumulations that they gained in geography they dominated, to their senses of the art. Seljuks have come into view to us with "Minai Technique" that is unique and that they revealed in Iranian between 12th and 13th century. By using the techniques of overglaze and underglaze together which were often used in tile and ceramic, Seljuks gave successful examples. Minai Technique which is seen only in Konya Second Kılıç Arslan pavilion tiles at the present time is among the most notable examples of its period.

**Key Words:** Minai Technique, Seljuks, Anatolian Seljuks, Ceramic, Tile

### 1. SELÇUKLU ÇİNİ VE SERAMİKLERİNDE MİNAİ TEKNİĞİ

11. yüzyılda, toprakları Suriye'den Semerkand'a kadar uzanan Selçukluların, yaşadıkları coğrafya, içinde buldukları savaşlar, göçler, sosyo-ekonomik koşullar ve inanç sistemleri tüm hayatlarını etkilemiştir. Kültür ve sanat anlayışları da bu çerçevede içinde şekillenmiştir (Arseven, 1978, s. 54). Selçukluların İran, Irak ve Suriye'de kurmuş oldukları hâkimiyet ile özellikle İran'da seramik ve çini alanında oldukça başarılı eserler vermiş oldukları görülmektedir. Çini ve seramik örneklerde kullandıkları teknikler, desen ve figür betimlemeleri ile göz doldurmaktadır. İran'da 12.-13. yüzyıllar arasında, Büyük Selçukluların ortaya koyduğu benzerine pek rastlanmamış olan "minai" dönemin Türk çini ve seramik sanatına sunduğu nadir bir tekniktir (Öney, 1987, s. 23). Sır altı ve sır üstü tekniğini bir arada kullanarak yenilikçi bir yaklaşım ortaya koymuşlar ve eşsiz eserler vermişlerdir. Minai tekniğinin yapım merkezlerinin Curcan, Keşan, Rey, Save ve Natanz şehirleri olduğu bilinmektedir (Öney, 1987, s. 24). Minai tekniği hakkında bulunan ilk bilgiler, Ebul Kasım'ın kitabından edinilmiştir. Bu tekniği "helf renk" (Farsça - yedi renk), kullanılan sır üstü boya da "mine" olarak isimlendirmiştir. Seramiklerde uygulanan desenler, yedi renk, sır üstü ve sır altı ve yıldız boyamalıdır. Yapım aşamaları diğer tekniklere göre daha zor ve maliyetli olan "minai", ilk pişirimi (bisküvi) yapılmış form ve yüzeye uygulanır. Daha öncesinde, sır altı örnekleri gibi uygulanacak olan desen yüzeye kömür tozu ile geçirilir ve fırça ile tahrirlenir. Bu teknikte renkler aşamalı olarak boyanır. İlk olarak kobalt mavisi, firuze (turkuaz), yeşil, manganez moru gibi yüksek ısıya (950-1000° C) dayanıklı renkler kullanılır ve sırlanıp ilk fırınlanması yapılır. İkinci aşama olarak sırlı zeminde, desende boş bırakılan kısımlara siyah, beyaz, kiremit kırmızısı, altın yıldız boyanır ve yeniden sırlama işlemi yapılarak daha düşük derecede (±750° C) üçüncü kez fırınlanır (Yetkin, 1972, s. 157). Farklı pişirim derecelerine sahip renklerin aynı bünye

üzerinde olmasını sağlayan tek teknik olduğu bilinmektedir (Watson, 2004, 363). Minai örnekli üretimlerde genellikle renksiz şeffaf bir sır kullanılsa da, şeffaf lacivert ve şeffaf firuze (turkuaz) sır ile sırlanmış olanları da mevcuttur (Yetkin, 1972, s. 157).



**Görsel 1:** Selçuklu Dönemi, Turkuaz Sırlı Minai Kase, İran, 12.-13.yy. **Kaynak:** URL-1

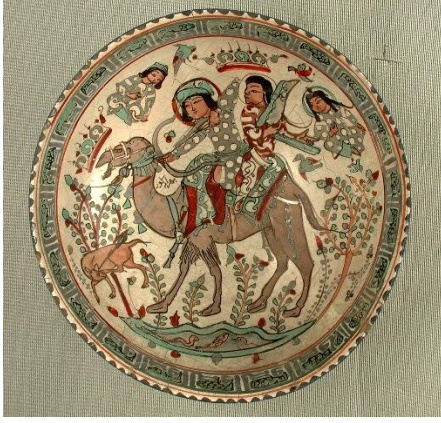


**Görsel 2:** Selçuklu Dönemi, Minai Teknikli İbrik, 12.-13.yy. **Kaynak:** URL- 2

Minai tekniği yapımında kullanılan boya ile sırların farklı pişirilme derecelerine sahip olmaları, kimi zaman bünye üzerinde renk değişimi ve ton farklılıklarına neden olmaktadır (Kerametli, 1979, s. 79). Üretim sırasında yaşanan bazı teknik sorunlar da daha sınırlı sayıda üretilmelerine neden olmuş olabilir. Minai kap süslemelerinin, dönemin minyatür resim üslubuyla aynı desen özelliklerine sahip olmaları, Selçukluklu minyatür sanatçıları olan nakkaşlar tarafından resmedildiğini düşündürmektedir (Arık, 2007a, 233-234). Aynı zamanda, Bağdat ekolü minyatürleri olarak bilinen Selçuklu devri minyatürlerin desen ve renk açısından çiniye aktarılmış örnekleridir (Öney, 1987, s. 24). Genel olarak saray yapıları için üretilmiş formlarda, saray ve av sahneleri, Şehnamelerden konu edinilmiş hikâyelerin başkahramanları, süvariler, oturan ve ayakta duran insan figürleriyle zengin desen repertuvarına sahiptir. Lüster çini ve seramiklerde olduğu gibi Selçukluların geliştirdiği belirgin Orta Asya kökenli bir üslupla (Öney, 1987, s.17) insan başlı, aslan vücutlu ve kanatlı bir figür olan sfenkin de seramik formlarda yer aldığı görülmektedir. Minai kâsenin merkezinde yer alan süvari, bir elinde şahini tutar iken bir yandan da koşan bir tavşanı kovalıyorsa tasvir edilmiştir. Çevresi sfenks grubu ile çevrilen formda, çoklu renk kullanımı ve üzerine yıldız uygulaması ile oldukça başarılı minai tekniği örneğidir.



**Görsel 3:** Selçuklu Dönemi, Süvari ve Sfenks Tasvirli Kase, 12. – 13. yy. **Kaynak:** URL -3



**Görsel 4:** Bahram Gur Tasvirli, Minai Teknikli Seramik, 12. – 13. yy., **Kaynak:** URL-4



**Görsel 5:** Selçuklu Dönemi, Minai Teknikli Kase, 12 – 13. yy., **Kaynak:** URL-5

Figürlü seramiklerin birçoğu Rey şehrinde üretilmiştir. Rakka atölyelerinden çıkan bitkisel ve Kufi yazılı örnekleri de oldukça dikkat çekicidir (Kerametli, 1973, s.18). Bu seramiklerde yazı sadece bir süsleme elemanı olarak kullanılmamış, Selçuklu şairlerin dizeleri yüzeye nakledilmiştir.



**Görsel 6:** Selçuklu Dönemi, Minai Teknikli Kase **Kaynak:** URL – 6

Selçuklularda minai teknikli pek çok seramiğin var olmasına karşın, mimaride kullanılan çiniler birkaç örnek ile sınırlı kalmıştır. İran üretilen bu seramiklerin, kimi kaynaklara göre 1150'den veya 1180'den 1220'e kadar devam ettiği, sonrasında tekniğin kullanılmadığı bilinmektedir (İskenderzade, 2010, s. 34). Selçuklu saraylarında nadir de olsa kullanılmış, minai teknikli çiniler de vardır (Öney, 1987, s. 23). Bunlara günümüzde Washington'da Freer Gallery of Art'da sergilenen oniki köşeli yıldız çini örnek verilebilir. Seramik örneklerinde olduğu gibi çinilerde de benzer konuların resmedildiği görülmektedir. Fars Bahram Gur'un ejder'i öldürme sahnesi hikâyeci bir anlatımla işlenmiştir.



**Görsel 7:** Selçuklu Dönemi, Minai Teknikli, 12 Köşeli Yıldız Çini **Kaynak:** Arık, 2007a, s.231.



Bir diğer ilgi çekici parça ise Eski Martin Koleksiyonunda bulunan beşikte yatmakta olan çoğunu emziren anneyi tasvir eden oniki kollu yıldız çinidir. Annenin giydiği desenli kaftan, kollarındaki tirazlar ile saray mensubu olduğu anlaşılan figür, yine hikâyeci bir anlatım ile tasvir edilmiştir. Hemen yanında duran kuş figürü, arka zemini kaplayan rumi ve spiral süslemeler ile kompoze edilmiştir.

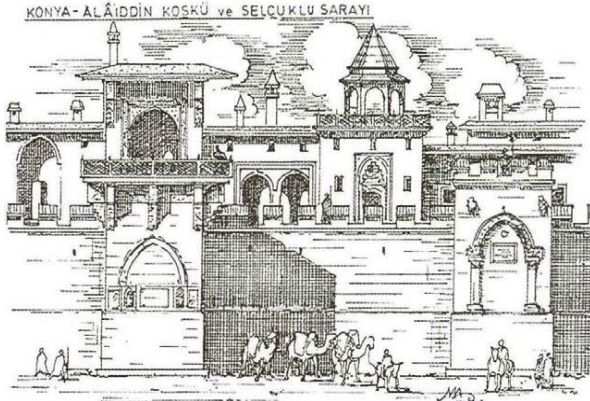


**Görsel 8:** Selçuklu Dönemi, Minai Teknikli, Çocuğunu Emziren Anne Betimli Çini Örneği  
**Kaynak:** Arık, 2007a, s.232.

Bu çinilerin dışında Baltimore'da Walters Art Gallery, Londra Victoria and Albert Müzesi, Moskova Müzesi, Philadelphia Müzesi'nde Selçuklu minai teknikli çiniler yer almaktadır (Arık, 2007a, s.232-234).

### 1.1. Konya II. Kılıç Arslan Köşkü ve Minai Teknikli Çini Örnekleri

I. Kılıçarslan döneminde (1093) başkent olan Konya, Türk-İslam devrinin kültür tarihine tanıklık etmiş, Anadolu'da Türk sanatının temellerini atmıştır (Yetkin, 1972, s.2). Büyük Selçukluların uzantısı olan Anadolu Selçuklularının seramik ve çini sanatına bakıldığında, İran etkilerinin devam ettiği görülmektedir. Sır altı, lüster gibi tekniklerin seramik ve çini yüzeylerde sık görülmesine rağmen "minai" tekniği çok fazla kullanılmamıştır.



**Görsel 9:** Konya II. Kılıç Arslan Köşkü Restitasyonu  
**Kaynak:** Arık, 2007a; 229



**Görsel 10:** Konya II. Kılıç Arslan Köşkü Kalıntısı, **Kaynak:** Arık, 2007a; 228.

Bu güne kadar bilinen tek yapı, Konya II. Kılıç Arslan Köşkü'nden (1156-1192) kalan çinilerdir. II. Kılıç Arslan döneminde yapımına başlanmış Köşk, günümüzde Alâeddin Köşkü ismini almış, saraya ait olan minai teknikli çinilere Anadolu'da başka bir yapıda rastlanmamıştır (Yetkin, 1972, s. 158). Köşk'deki bu çinilerinin teknik, desen ve kompozisyon özellikleri 12. yy. Büyük Selçuklu İran çinileri ile benzer görülmektedir (Yetkin, 1965, s. 60). Bu bağlamda, yapı için özel olarak İran'dan gelen ustaların yapmış olduğunu ya da oradan hazır geldiğini düşündürmektedir (Yetkin, 1972, s. 116). Çeşitli büyüklükte, sekiz ve altı köşeli yıldız, kare, dört kollu haç, deltoit ve baklava biçiminde olan çiniler, sarımsak bir hamur rengine sahiptir. Çini çamurlarında, eritici bir rol üstlenen alkali kireç kullanılmış

olup kurşun izine rastlanmamıştır. Astar kullanılmadan sırlanmışlardır. Her bir plakanın ayrı ayrı şekillendirilmiş olduğu, kenarları ve arka yüzüne akan sırlardan anlaşılmıştır. İran örneklerinde olduğu gibi yüksek ısıya dayanan renkler sır altına, diğer renkler ise sır üstüne aynı yöntem ile uygulanmıştır (Yetkin, 1972, s.157). Haç biçimli çini plakaların bir kısmında, opak beyaz zemin üzerine mavi, kiremit kırmızılı ve yeşil renkli bitkisel süslemeleri vardır. Diğerlerinde ise, firuze (turkuaz) renkte bir zemin üzerine, kiremit kırmızı, mavi ve kobalt renklerinde palmet desenleri süslenmiştir.



**Görsel 11:** Konya II. Kılıç Arslan Köşkü, Minai Teknikli Yıldız-Haç Çinileri **Kaynak:** Arık, 2007a, 170.

Sekiz kollu yıldız çini plakalarda firuze ve kobalt sırlı zeminde, beyaz ve yıldızlı bitkisel üsluplu desenler işlenmiştir (Arık, 2007b, s.76). Bitkisel süslemeli çinilerinin yanında, insan figürlü minai çinileri de Köşk'ün en dikkat çeken örnekleri arasındadır. Diğer minai teknikli çiniler gibi altı ve sekiz köşeli yıldız ve haç biçimindeki plakalar üzerine işlenmişlerdir (Arık, 2007a, s.236). Yan yana getirilerek kendi içinde birer kompozisyon oluşturmaktadırlar. Desen özellikleri ise, Kaşan ve Rey seramiklerinde görülen insan tasvirlerine çok benzemektedir (Arık, 2007b, s.76).



**Görsel 12:** Konya II. Kılıç Arslan Köşkü, Figürlü, Minai Çini **Kaynak:** Arık, 2000; 32.



**Görsel 13:** Konya II. Kılıç Arslan Köşkü, Altı Köşeli, Figürlü, Minai Çini **Kaynak:** Arık, 2000; 34.

Altı köşeli bir yıldız çini ortasında ud çalan erkek figürü, tirazlı lacivert renkli kaftanı, yeşil önlüğü ile dönemin gündelik yaşamı hakkında da bilgi vermektedir. Diğer bir örnekte ise yine figür çini plakasının ortasında yer almakta ve kaftanındaki tiraz şeritleri saray mensubu olduğunu vurgulamaktadır. Üç kişinin yer aldığı çini parçasında ise ortada tahtta oturan hükümdar olduğu tahmin edilen bir erkek figürü, yanlarında muhafızları ile birlikte başlarında haleleri ile Orta Asya figürlerinin soyluluk sembelleriyle görülmektedir.





**Görsel 14:** Konya II. Kılıç Arslan Köşkü, Figürlü, Minai Çini **Kaynak:** Arık, 2000; 34.



**Görsel 15:** Konya II. Kılıç Arslan Köşkü, Sekiz Köşeli, Figürlü, Minai Çini **Kaynak:** Arık, 2000; 33.

Tek başlarına olduğu gibi kimi hayvanlar ile de örnekleri mevcuttur. Geneli kırık parçalar halinde günümüze gelebilmiş olan örneklerde, atlı avcı figürü tasvir edilmiştir. İnsan tasvirli çinilerde, yuvarlak yüz, çekik badem gözler, küçük ağız Uygurlardan beri kullanılan Türk tipi betimlemelerin devam ettiğini göstermektedir.



**Görsel 16:** Konya II. Kılıç Arslan Köşkü, Minai Teknikli, İnsan Suretli Çini Parçaları **Kaynak:** Arık, 2007a; 237.



**Görsel 17:** Konya II. Kılıç Arslan Köşkü, Süvari Betimli, Minai Çini Parçaları **Kaynak:** Arık, 2007a; 236.



**Görsel 18:** Atlı Avcı Figürlü, Minai Teknikli Çini **Kaynak:** Arık, 2000; 36.

Büyük Selçuklu çinilerine benzer figür kullanımına rağmen kimi efsanevi hayvanlar mevcut olan grifon figürlü bir minai çini parçası oldukça dikkat çekmektedir. Büyük Selçuklularda sıklıkla yer alan sfenk, harpi figürleri köşk çinilerinde karşılaşılmamıştır.



**Görsel 19:** Konya II. Kılıç Arslan Köşkü, Minai Teknikli, Grifon Figürlü Çini Parçası **Kaynak:** Arık, 2007a; 238.

Köşkü'ün minai çinileri, Selçuklu sanatında bugüne dek in-situ olarak bulunan tek örnek olmuştur (Arık, 2007a, s.231-238). Günümüzde bu çini eserler Berlin İslam Eserleri Müzesi, Paris Louvre, Londra Victoria and Albert, Amerika Metropolitan ve Stockholm müzeleri, Türk İslam Eserleri Müzesi, Konya Karatay Müzesi dışında pek çok özel koleksiyonlar arasında bulunmaktadır (Arık, 2000: 26).

## 2. SONUÇ

Selçuklular, tarihte var olduğu günden günümüze kadar yansıyan zengin sanat anlayışları ve ürettikleri eserler ile önemli bir yere sahiptir. Çağının önde gelen sanat dallarından olan çini ve seramik, dönemin siyasi, sosyo-ekonomik ve kültürel birikimlerini de aktaran birer kaynak olmuştur. Seramik ve çini alanına katkıları ve yenilikleri de açıkça görülmektedir. Kullanımına sıkça yer verdikleri sır altı ve sır üstü teknikleri, yedi rengi bir arada kullanmaları ile Selçuklular, döneme ait "minai" adını verdikleri, bir uygulama gerçekleştirmişlerdir. Diğer sanat dallarında görülen desen, kompozisyon özelliklerini seramik ve çini yüzeylere aktarmışlar ve farklı sanat disiplinlerinin birbirleri ile etkileşim içinde olduğunu göstermişlerdir. Anadolu Selçukluları'nın Konya'da yerleşik bir hayata geçmeleriyle dini ve sivil mimariye bağlı olarak gelişme gösteren çini sanatına etkileri devam etmiştir. Şuana dek bilinen II. Kılıç Arslan Köşkü çinilerinde yer alan "minai teknikli" üretimler, döneme ait tek örnek olmaları nedeniyle günümüze kalan nadide eserlerdendir. Türk çini ve seramik sanatına bıraktıkları değerli katkılar, her yeni bir araştırma sonucunda elde edilecek bulgular ile devam edecektir.

## KAYNAKÇA

- ARIK, R. (2000). *Kubadabad Selçuklu Saray ve Çinileri*. İstanbul: Türkiye İş Bankası Kültür Yayınları.
- ARIK, R. (2007a). *Selçuklu Dönemi Kazıları, Anadolu Türk Devri Çini ve Seramik Sanatı*. İstanbul: T.C. Kültür ve Turizm Bakanlığı Yayınları.

- ARIK, R. (2007b). *Anadolu Selçuklu Saraylarında Çini, Anadolu Toprağının Hazinesi Çini, Selçuklu ve Beylikler Çağı Çinileri*. İstanbul: Kale Grubu Kültür Yayınları.
- ARSEVEN, C. (1978). *Türk Sanatı*. İstanbul: Cem Yayınevi.
- İSKENDERZADE, L. (2010). *Anadolu Selçuklu Saray Çinilerinde İnsan Figürü*. Yayınlanmamış Doktora Tezi, Selçuk Üniversitesi Sosyal Bilimler Enstitüsü, Konya.
- KERAMETLİ, C. (1973). Asya'dan Anadolu'ya Türk Çini ve Seramik Sanatı. *Türkiyemiz Dergisi*, 9, 11-20.
- KERAMETLİ, C. (1979). *Türk ve Doğu Sanatları*. İstanbul Devlet Tatbiki Güzel Sanatlar Yüksek Okulu, Ders Notları, İstanbul.
- ÖNEY, G. (1987). *İslam Mimarisinde Çini*. İzmir: Ada Yayınları.
- YETKİN, Ş. (1972). *Anadolu'da Türk Çini Sanatının Gelişmesi*. II. Baskı, İstanbul Üniversitesi, Edebiyat Fakültesi Yayınları, İstanbul.
- YETKİN, Ş. (1965). Türk Çini sanatından Bazı Önemli Örnekler ve Teknikleri. *Sanat Tarihi Yıllığı*, 1, 60-100.
- WATSON, O. (2004). *Ceramics from Islamic Lands: a Catalogue of the al-Sabah Collection, Kuwait*. Thames and Hudson, London.

### Görsel Kaynaklar

- Görsel 1: URL-1: <https://www.metmuseum.org/art/collection/search/451444>
- Görsel 2: URL-2: <https://www.metmuseum.org/art/collection/search/446908>
- Görsel 3: URL-3: <https://www.metmuseum.org/art/collection/search/446261>
- Görsel 4: URL-4: <https://www.metmuseum.org/art/collection/search/451389>
- Görsel 5: URL-5: <https://www.metmuseum.org/art/collection/search/446281>
- Görsel 6: URL-6: <https://www.metmuseum.org/art/collection/search/451752>