



<http://dx.doi.org/10.26450/jshsr.1788>

Citation: Yiğit, T. (2020). Türkiye’de sosyal hizmet eğitimine yönelik öğrenci tercih eğilimleri üzerine istatistiksel bir çalışma. *Journal of Social and Humanities Sciences Research*, 7(51), 511-532.

Dr. Öğretim Üyesi Talip YİĞİT

29 Mayıs Üniversitesi, İktisadi ve İdari Bilimler Fakültesi, Sosyal Hizmet Bölümü, İstanbul / TÜRKİYE,

0000-0003-4195-9149

TÜRKİYE’DE SOSYAL HİZMET EĞİTİMİNE YÖNELİK ÖĞRENCİ TERCİH EĞİLİMLERİ ÜZERİNE İSTATİKSEL BİR ÇALIŞMA

ÖZET

Öğrencinin hangi üniversiteyi ya da programı tercih edeceği bir birini destekleyen bilişsel, sosyo ekonomik ve kültürel faktörlerin rol oynadığı karmaşık süreçleri içermektedir. Öğrencilerin bölüm tercihlerini belirleyen faktörler ve profillerine yönelik akademik çalışmalar; bireysel ve toplumsal ihtiyacın, yönelimin belirlenmesine önemli katkılar sunması beklenmektedir. Dolayısıyla Türkiye’de sosyal hizmet bölümlerini tercih eden öğrencilerin tercih süreçlerini etkileyen faktörlerin ağırlık ve önceliklerin belirlenmesi bu çalışmanın amacını oluşturmaktadır. Bu çalışmada 2017 yılı Yükseköğretim Kurumlar Sınavında (YKS) sosyal hizmet lisans programlarını tercih eden öğrencileri belli parametreler üzerinden betimlemektedir. Bu kapsamda çalışmanın amacına uygun olarak Yüksek Öğretim Kurumu (YÖK) Lisans Tercih Atlasında sunulan sosyal hizmet eğitimine ilişkin 2017 yılı verileri betimsel tarama modelinden yararlanılarak incelenmiştir. Sonuç olarak sosyal hizmet programların öğrenciler tarafından tercih edilen bölümler olduğu, ancak sosyal hizmet eğitime yönelik kurumsal ve akademik yapılandırmanın belirli standartlar üzerinden yeniden ele alınması gerekliliğini ortaya koymaktadır.

Anahtar kelimeler: Sosyal hizmet lisans eğitimi, öğrenci tercihi, öğrenci profili.

A STATISTICAL STUDY ON PREFERENCE TRENDS OF STUDENT FOR SOCIAL WORK EDUCATION IN TURKEY

ABSTRACT

It includes complex processes in which cognitive, socio-economic and cultural factors play a role in supporting each student's university or program preference. It is expected that factors determining students' department preferences and academic studies on their profiles also individual and social needs contribute significantly to specifying this tendency. Thus, the objective of this study is to determine weight and priority of the factors affecting students' process who are choosing social work departments in Turkey. In this study, it is aimed to describe students who prefer social work undergraduate programs on certain parameters. in 2017 Higher Education Institutions Exam (YKS) In this context, in line with the purpose of the study, 2017 data related to the social work education offered at the Higher Education Institution (YÖK) Undergraduate Preference Atlas was examined by using the descriptive scanning model. Consequently, it reveals that social work programs are departments preferred by students, but the institutional and academic structure for social work education should be reconsidered over certain standards.

Keywords: Social work undergraduate education, student preference, student profile.

1. GİRİŞ

Sosyal hizmet; bireyleri özgürleştirici, güçlendirici, sosyal bağlılığı, sosyal değişim ve gelişimi teşvik eden uygulama temelli bir meslek ve disiplindir. Müracaatçı sisteminin (bireyler, aileler, gruplar, organizasyonlar, topluluklar ve toplum) psiko-sosyal nitelikteki ihtiyaçlarını gidermede ve sorunlarını çözmeye onlara yardımcı olmak, müracaatçı sisteminin yaşam kalitesini ve sosyal işlevselliğini artırmak sosyal hizmetin temel amacıdır (Payne, 1997; Thompson, 2005). Taşındığı amaca ulaşabilmesi kuşkusuz öncelikle mesleğin yürütücüleri olan sosyal hizmet uzmanlarının meslekteki yetkinliklerine bağlıdır. Yetkin bir meslek elemanı olabilmek mesleğin bilgi, beceri ve değerlerinin harmanlandığı nitelikli bir eğitim-öğretimi zorunlu kılmaktadır.

Sosyal hizmet eğitimi, öğrenim gören öğrencilerin müracaatçı sistemlerine (birey, aile, grup, toplum) yönelik mesleki müdahalelerde yeterli profesyoneller olmasını hedefleyen en az lisans programıyla yürütülen bir eğitim-öğretim sürecidir (Worsley, 2007). Eğitimdeki amaç; sosyal hizmetin bilgi, beceri ve değerleriyle titizlikle hazırlanan, özgürleştirici-güçlendirici-geliştirici derslerin yer aldığı bir program

kanalıyla bilgili, becerikli, yetkin ve sorumluluk sahibi, öz güveni yüksek uygulamacılar yetiştirmektir (Trevithick, 2008).

Dünyada özellikle gelişmiş Batı ülkelerinde 1890'lı yılların sonlarında uygulamasını bulan sosyal hizmet eğitimi ve öğretimi ülkemizde 1950'li yılların ortalarında kurumsal anlamda gündeme gelmiştir. Türkiye'de ilk olarak sosyal hizmet eğitimi, 1959 yılında yürürlüğe giren 7355 sayılı Sosyal Hizmetler Enstitüsü'nün kurulmasına dair Kanunun amir hükümleri uyarınca kurulan ve 1961 yılında eğitim-öğretime başlayan Sağlık ve Sosyal Yardım Bakanlığı'na bağlı Sosyal Hizmetler Akademisi ile hayatiyet kazanmıştır (Selek Öz, 2017). Sosyal Hizmetler Akademisi uluslararası düzeyde geçerli dört yıllık lisans düzeyindeki eğitim programı ile sosyal hizmet eğitiminde öncü olmuştur.

Türkiye'de ilk bilimsel ve mesleki tıbbi sosyal hizmet uygulaması 1964 yılında Miss Bemmels idaresinde bir grup stajyer sosyal hizmet uzmanı ile Hacettepe Hastanesinde başlatılmıştır. Daha sonra sosyal hizmet alanına daha fazla sosyal hizmet uzmanı yetiştirilmek üzere Hacettepe Üniversitesinin İktisadi İdari Bilimler Fakültesine bağlı olarak 1967 yılında Sosyal Çalışma Bölümü açılmıştır. Yaklaşık 20 yıllık bir sürecin sonunda, 1983 yılında Yüksek Öğretim Kurumunun (YÖK) kurulması ile birlikte sosyal hizmet eğitimi yeni bir yapı içerisinde varlığını sürdürmüştür. Yasal bir düzenleme ile artık lisans düzeyinde sosyal hizmet eğitim/öğretimi "Sosyal Hizmetler Akademisi" ve "Sosyal Çalışma Bölümünün birleştirilmesi ile Hacettepe Üniversitesi bünyesinde Sosyal Hizmetler Yüksekokulu çatısı altında devam etmiştir (Yiğit, 2017). 1961-1982 döneminde Sosyal Hizmetler Akademisi'nin yanı sıra 1967 yılında Hacettepe Üniversitesi'nde kurulan "Sosyal Çalışma" bölümü Türkiye'de ikinci sosyal hizmet bölümü olarak kurumsal varlığını sürdürdüğü anlamına gelir. Ancak İdari ve Sosyal Bilimler Fakültesi bünyesinde YÖK Kanunu esasları çerçevesinde tasfiyeye maruz kalması sonucu o tarihlerdeki iki sosyal hizmet bölümü tek bölüme indirgenmiştir. Böylece 1982 yılından itibaren, Hacettepe Sosyal Hizmetler Yüksekokulu, 2002 yılında Başkent Üniversitesi Sağlık Bilimleri Fakültesi bünyesinde Sosyal Hizmet Bölümünün açılışına dek tek sosyal hizmet bölümü olarak eğitimini sürdürmüştür. 2002 yılından sonra Sosyal Hizmetler Yüksekokulunun fakülteleşme çabaları Yüksekokul yönetimince yürütülmüş, ancak bir sonuç alınamamıştır. Bununla birlikte bazı öğretim üyelerinin yeni bölüm açılması için kişisel girişimleri dönemin hükümetince "her ile en az bir üniversite" politikası, AB-Türkiye Katılım Müzakerelerinin resmen başlatılmış olması vb. gelişmelerle sosyal hizmet bölümlerinin açılması yönünde siyasi ve sosyo-kültürel bir ortam oluşmuştur (Alptekin, Topuz ve Zengin, 2014: 354). Bu ortamda cereyan eden ve birbirini tetikleyen kompleks gelişmeler sonucunda 2006 yılında Selçuk Üniversitesi (Konya), Sakarya Üniversitesi (Sakarya), Adnan Menderes Üniversitesi (Aydın) ve Süleyman Demirel Üniversitesinde (Isparta) sosyal hizmet bölümleri açılmış, izleyen yıllarda yeni bölümlerin açılması hızla devam etmiştir. 2017 yılının Kasım ayı itibariyle ikisi açıköğretim fakültelerinde, dördü Kıbrıs'ta olmak üzere lisans düzeyinde sosyal hizmet eğitimi veren 63 bölüme ulaşmıştır (Yiğit, 2017). Bugün de niceliksel artış devam etmektedir. 2020 yılı itibariyle birçok farklı üniversite bünyesinde lisanstan doktora kadar binlerce öğrenciye sosyal hizmet eğitim-öğretimi sunulmaktadır.

Üniversite eğitimi; öğrenme, araştırma yapma gibi etkinliklerin yer aldığı, sonunda bireysel bilgi, beceri ve değer anlayışının geliştiği, bireysel tercihlerin gelişimine olanak sağlayan bir süreç olarak tanımlanabilir (Coşkun ve Demirel, 2012: 111). Doğal olarak böyle bir yapısal organizasyonda öğrenci olmak her şeyden önce kendini keşfetme ve potansiyeline ulaşmak için bilinçli bir çaba gerektirir. Öğrencinin hangi üniversiteyi ya da programı tercih edeceği ayrıca bir birini destekleyen bilişsel, sosyo ekonomik ve kültürel faktörlerin rol oynadığı karmaşık süreçleri içermektedir. Ayrıca daha iyi bir gelecek ve geçerli bir mesleğe sahip olma, kendini geliştirme isteği ve zamanın ruhuna uygun bir insan olma isteği öğrencinin tercihlerini doğrudan etkilemektedir. Dolayısıyla üniversite tercih süreci karmaşık ve bir o kadar çok aşamalı bir süreçtir (Briggs, 2006). Öğrenciler bir üniversite ve program tercih ederek aynı zamanda göreceli olarak insan yaşamında önemli yer tutan bir meslek alanı da belirlemektedir. Meslek seçimi; ilgi, yetenek, inanç ve değer sistemi ile aile, kültür ve çevrenin de etkisi olan bireysel ve toplumsal bir konudur (Savickas, 1991). Öğrenciler kendilerine uygun olan meslekleri mi yoksa öğrenci olmak istedikleri üniversiteleri mi tercih etmektedirler? Bunlar cevap verilmesi oldukça güç sorulardır. Birçok akademik araştırmada bu sorulara cevap aranmaktadır. Örneğin ilk olarak Hooley ve Lynch (1981) üniversite tercihi belirleyen temel faktörleri; üniversitenin saygınlığı,

öğretmen ve aile önerileri, üniversitenin köklü olması, üniversitenin bulunduğu yer ve öğrencinin ikamet ettiği eve yakınlığı ile istediği programın üniversitede bulunması olarak belirlemiştir.

Tablo 1: Uluslararası Akademik Çalışmalara Ait Bulgular

Çalışmalar	Üniversite Saygınlığı	Finansal Yardım	Konaklama İmkânı	Bölümün Bulunması	Kampüs Yaşamı	Üniversite Konumu	Akademik Saygınlık	Aile	Cinsiyet	Öğretim Kalitesi	İş Bulma İmkânı
Kallio, 1995		✓									
Moogan vd., 1999			✓								
Cooser vd., 2002	✓										
Donnellan, 2002				✓	✓	✓		✓			
Soutar ve Turner, 2002				✓			✓	✓		✓	✓
Arpan vd., 2003							✓				
Moogan vd., 2003				✓		✓	✓				
Price vd., 2003				✓		✓				✓	
Mori, 2004				✓			✓				
Veloutsou vd., 2004	✓										
Briggs, 2006						✓	✓				
Maringa, 2006	✓										
Filter, 2010								✓			
Dunnet vd., 2012								✓			
Joseph, 2013		✓									

Kaynak: Çatı, İhtar & Özcan, 2016: 165

Tablo 1'den anlaşılacağı üzere öğrencilerin istediği programın üniversitede bulunması ve üniversitenin saygınlığı en önemli faktörler olarak belirlenebilir. Bu çalışmalar ayrıca birçok faktörün üniversite ve program tercihini etkilediğini göstermektedir. Ancak hangi faktörün daha öncelikli ve ağırlığının daha belirgin olduğunu ifade edebilmek toplumların sosyo kültürel ve ekonomik dinamikleri üzerinden farklılaşabilir. Yine de her toplum için mesleki tercihin öğrencilerin tercihlerinde önemli bir yer tutacağı yadsınmaz.

Bu tür akademik çalışmalar üniversite ve program tercihlerinde rol oynayan faktörlerin belirlenmesi açısından önem arz etmektedir. Aynı zamanda bunları destekleyici olarak öğrenci profillerinin ortaya konulması üniversite ve programların kurumsal yapıların politika ve stratejilerinin gelişimine yönelik iyileşmeye açık yönlerinin belirlenmesine yardımcı olmaktadır (Aktan ve Güncel, 2007). Diğer yandan öğrenci profillerine yönelik çalışmalar, bireysel ve toplumsal ihtiyacın belirlenmesine de katkı sunması beklenmektedir. Hatta üniversite ve program seçimlerinin hangi profildeki öğrenciler tarafından tercih edildiğinin belirlenmesi ilk, orta ve lise eğitim-öğretim politika ve uygulamalarını doğrudan etkilemesi düşünülmektedir. Böylece meslekler kendi uygulayıcılarının profillerini tanıma imkanı bulmakla birlikte çok daha önceden yetkin bireylerin yetiştirilmesine yönelik eğitim politikaları geliştirilebilir. Bu tür bir yaklaşım özellikle insani yardım meslekleri için çok daha elzem görülmektedir. Bu kapsamda bu çalışma sosyal hizmet öğrencilerinin profilinin belirlenmesine yönelik genel bir amaç belirlemektedir. İnsani yardım meslekleri içerisinde 150 yıla yaklaşan profesyonel bir meslek olan sosyal hizmet; birey, grup ve toplumların iyilik hallerinin gelişimine yönelik bilimsel yöntem ve tekniklerden yararlanarak mesleki müdahalede bulunan uygulama temelli bir bilimdir (Payne, 1997; Scrade, 2004). Dolayısıyla bu çalışma ile yerel, ulusal ve uluslararası düzeyde bilgi, beceri ve değer repertuarı geniş, yetkin öğrencilerin yetiştirilmesine yönelik programların gelişimine katkı sunması beklenmektedir.

2. YÖNTEM

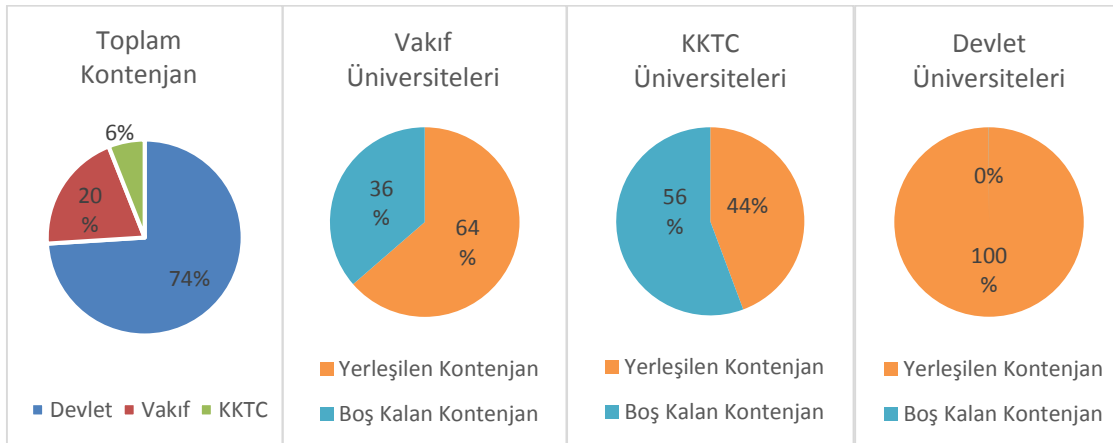
Bu çalışma betimsel tarama modeli ile tasarlanmıştır Tarama modelleri geçmişte veya halen var olan bir durumu var olduğu şekliyle betimlemeyi amaçlayan araştırma yaklaşımlarıdır. Araştırmaya konu olan olay, durum, birey veya nesne kendi koşulları içerisinde ve olduğu gibi tanımlanmaya çalışılır. Onları herhangi bir şekilde değiştirme, etkileme çabası gösterilmez. Bilinmek istenen şey vardır ve oradadır (Erkuş, 2011; Karasar, 2000; Neuman, 2012). Önemli olan onu uygun bir biçimde istatistiksel yöntemleri kullanarak bilinmek isteneni ortaya koymaktır. Bu çalışmada 2017 yılı Yükseköğretim Kurumlar Sınavında (YKS) sosyal hizmet lisans programlarını tercih eden öğrencileri belli parametreler üzerinden betimlemektir. Bu kapsamda çalışmanın amacına uygun olarak Yüksek Öğretim Kurumu (YÖK) Lisans Tercih Atlasında sunulan sosyal hizmet eğitimine ilişkin 2017 yılı verileri kullanılmaktadır. Başlangıçta

2016 ve 2018 yılı verileri çalışma kapsamına dahil edilmesi planlanmış, ancak bu yıllara ait veri kalitesinin yetersizliği, üç yılı baz alan istatistiksel verilere erişilememiştir. Bu nedenle bu çalışmada kullanılan parametrelere ait tam verilerin yer aldığı 2017 yılı YÖK Lisans Tercih Atlası verileri kullanılmıştır.

Çalışmada analizinde kullanılan parametreler; kontenjan, tavan ve taban puan, tercih eden öğrencilerin öğrenim durumu, yerleşenlerin aynı/farklı programlara göre tercih eğilimleri, tercih edilme istatistikleri, yerleşen öğrencilerin cinsiyeti, mezun oldukları lise türü ve geldikleri şehir ile bölgeler ve sosyal hizmet bölümlerinde 2017 yılında gerçekleşen yatay geçişler ile öğrencilerin dahil olduğu değişim programlarına ilişkin istatistiksel veriler hesaplanmaktadır. Ayrıca çalışmanın bir bütünlük içinde sunulabilmesi amacıyla parametreler; devlet, vakıf veya Kuzey Kıbrıs Türk Cumhuriyeti (KKTC) olarak üniversite türü, pek çok farklı isimde yapılanmış fakülte ve yüksekokul türü, birinci öğretim, ikinci öğretim veya açık öğretim olarak öğretim türü ve KKTC dahil olmak üzere bölgeler bazlı değerlendirilmektedir. Böylece Türkiye’de 2017 yılında sosyal hizmet programlarını ilişkin tercihlerin genel bir görünümü üzerinden öğrencilerin genel profillerinin ortaya konularak Türkiye’de sosyal hizmet eğitimin geleceğine ışık tutması amaçlanmaktadır.

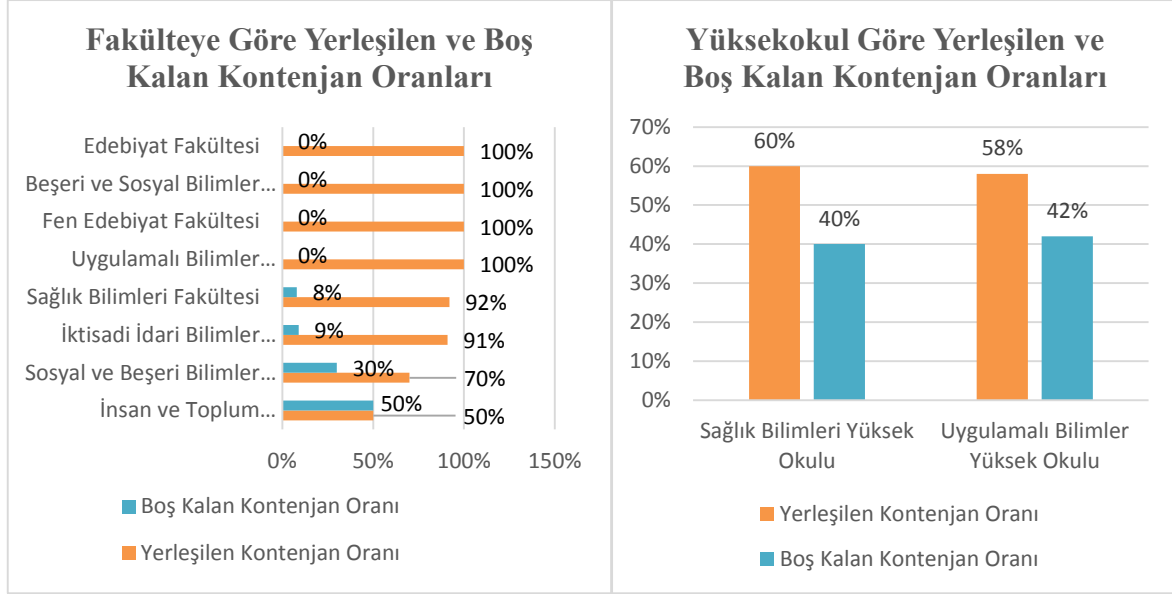
2.1. Kontenjan

2017 yılı verilerine göre 32 devlet üniversitesi, 15 vakıf üniversitesi ve 5 KKTC üniversitesi olmak üzere toplam 49 üniversitede fakülte düzeyinde; 2 devlet üniversitesi ve 3 vakıf üniversitesi olmak üzere toplam 5 üniversitede yüksekokul düzeyinde sosyal hizmet bölümü mevcuttur. Ücretli, tam burslu, %75 burslu, %50 burslu, %25 burslu veya ikinci öğretim türlerinde 107 lisans eğitim kontenjanı ve 18 yüksekokul programı olmak üzere toplam 125 program mevcuttur. 2017 yılında Sosyal Hizmet programları için açılan toplam kontenjan 6.264’tür.



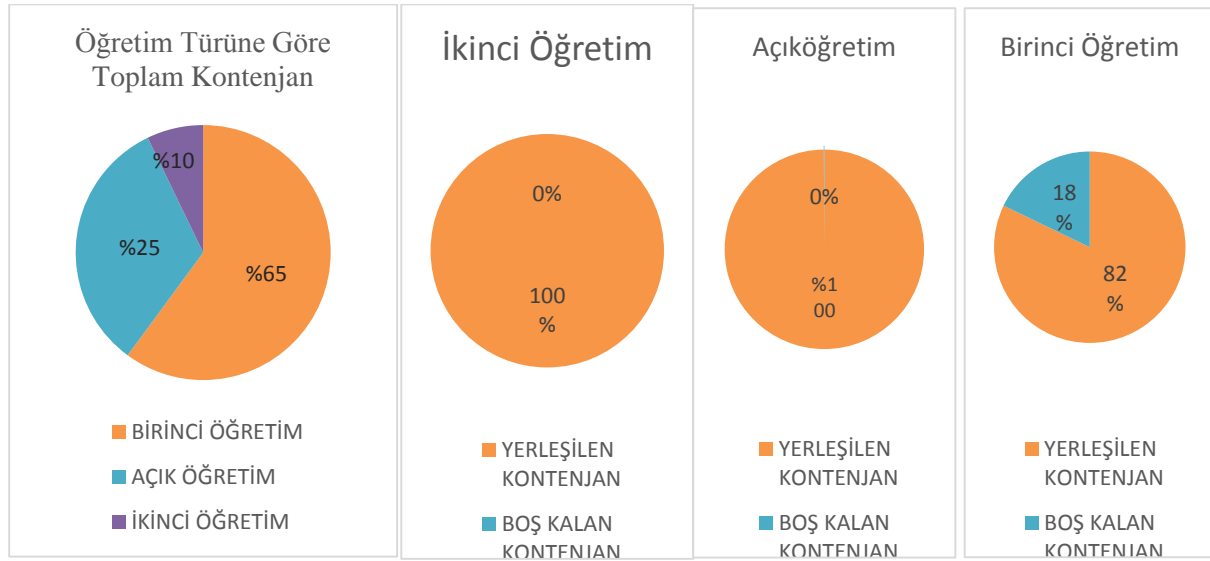
Şekil 1: Toplam Kontenjan ve Üniversite Türüne Göre Yerleşim Oranları

Toplam kontenjanın üniversitelere göre dağılımı ve üniversite türlerine göre doluluk oranları Şekil 1’deki gibidir. Toplam kontenjanın %89 oranında dolduğu %11 oranında boş kontenjan kaldığı görülmüştür. Vakıf üniversitelerinde boş kalan kontenjanlar tam burslu kontenjanların %4’ü, %50 burslu kontenjanların %30’u, %25 burslu kontenjanların %64’ü ve ücretli kontenjanların %61’i şeklindedir. KKTC üniversitelerinde boş kalan kontenjanlar %75 burslu kontenjanların %59’u, %50 burslu kontenjanların %65’i, %25 burslu kontenjanların %97’si ve ücretli kontenjanların %55’i şeklindedir.



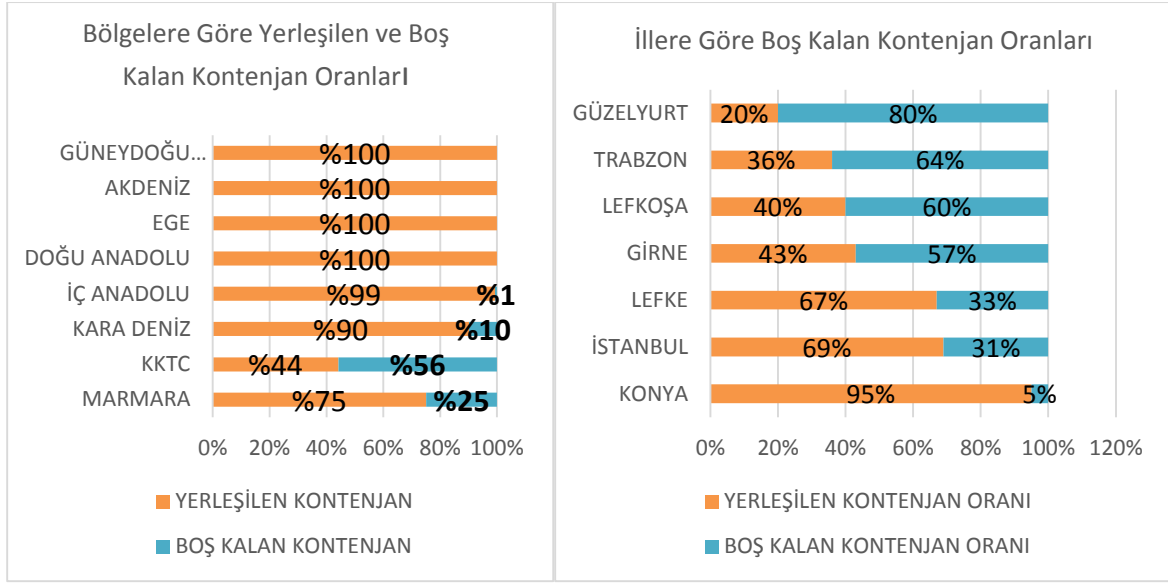
Şekil 2: Fakülte ve Yüksekokula Göre Yerleşilen ve Boş Kalan Kontenjan Oranları

Şekil 2’de sosyal hizmet eğitimi verilen fakülte ve yüksekokullara ilişkin kontenjan doluluk oranlarını göstermektedir. Buna göre toplamda 8 farklı fakülte ve 2 farklı yüksekokul bünyesinde bölümün kurulduğu görülmektedir. Ayrıca yüksekokulların boş kontenjan oranlarının %40 olması ilgi çekicidir.



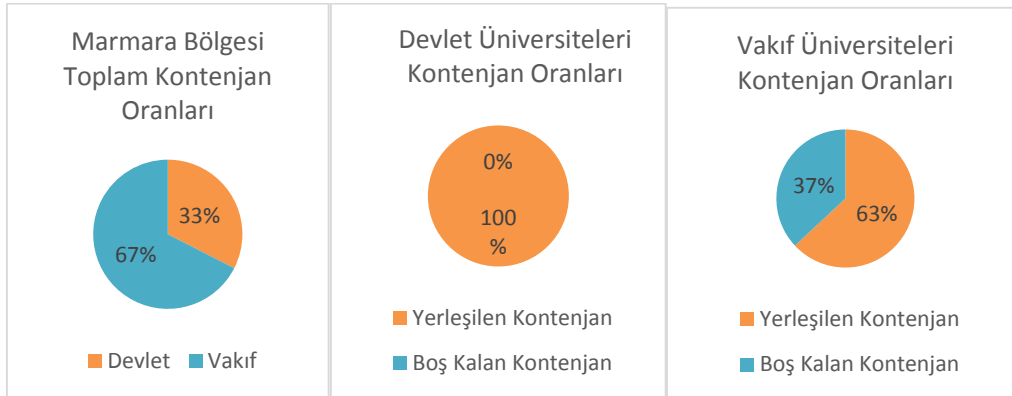
Şekil 3: Öğretim Türüne Göre Toplam Kontenjan ve Yerleşme Oranları

Toplam kontenjana yönelik bir başka değerlendirme de öğretim türü üzerinden yapılacaktır. Şekil 3’te kontenjanın öğretim türüne göre dağılımını ve yerleşme oranlarını gösterilmektedir. Buna göre dağılımda en büyük payı alan birinci öğretim kontenjanların %18’i hariç tüm kontenjanlar dolmuştur. 2017 yılı sosyal hizmet lisans eğitiminin toplam 6.264 kişilik kontenjanın; %48’i İç Anadolu Bölgesi, %25’i Marmara Bölgesi, %8’i Doğu Anadolu Bölgesi, %7’si Karadeniz Bölgesi, %7’si KKTC, %3’ü Ege Bölgesi, %2’si Akdeniz Bölgesi ve %1’i ise Güneydoğu Anadolu Bölgesi’ndedir. Şekil 4’te bu bölgelere ve sosyal hizmet eğitimi verilen 30 ilden boş kontenjan bulunan 7 ile ait kontenjan doluluk oranları görülmektedir.



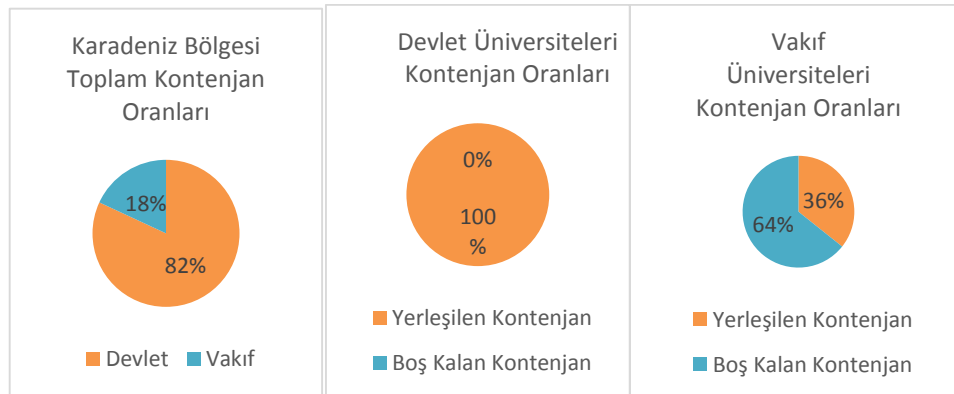
Şekil 4: Bölgelere ve İllere Göre Yerleşilen ve Boş Kalan Kontenjan Oranları

Kontenjanların bölgesel bazlı üniversite türüne göre dağılımı ve doluluk oranları aşağıdaki sunulmuştur. Şekil 5, Şekil 6, Şekil 7 ve Şekil 8'de gösterilen Marmara, İç Anadolu, Karadeniz ve KKTC'deki oranlamalar haricinde geriye kalan Doğu Anadolu Bölgesi, Ege Bölgesi, Akdeniz Bölgesi ve Güneydoğu Anadolu Bölgesi'nde vakıf üniversitesi bulunmadığı ve tüm kontenjanların dolduğu saptanmıştır.



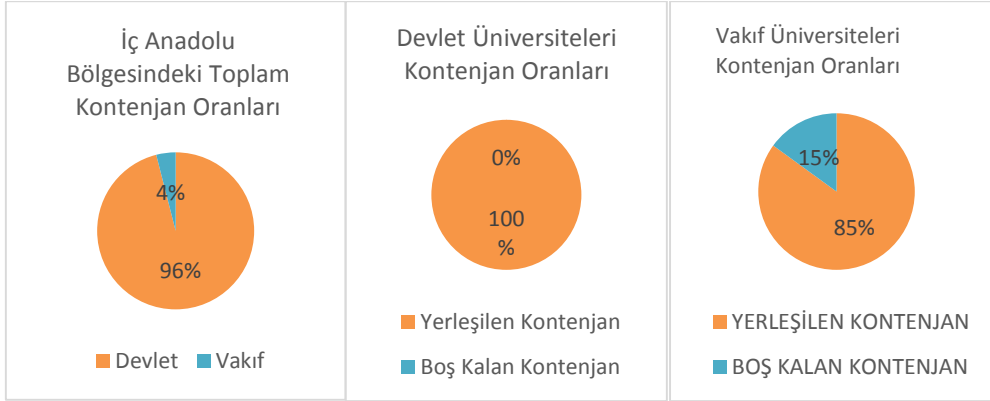
Şekil 5: Marmara Bölgesi'nde Üniversite Türüne Göre Kontenjan Dağılımı ve Doluluk Oranları

Şekil'5'te görüleceği üzere sosyal hizmet eğitimi verilen vakıf üniversitelerin yoğunluğu oluşturduğu Marmara Bölgesi'nde genel eğilime paralel olarak oransal olarak az da olsa devlet üniversitelerine talep yoğun olmuş ve tüm boş kontenjanlar vakıf üniversitelerinde olmuştur.



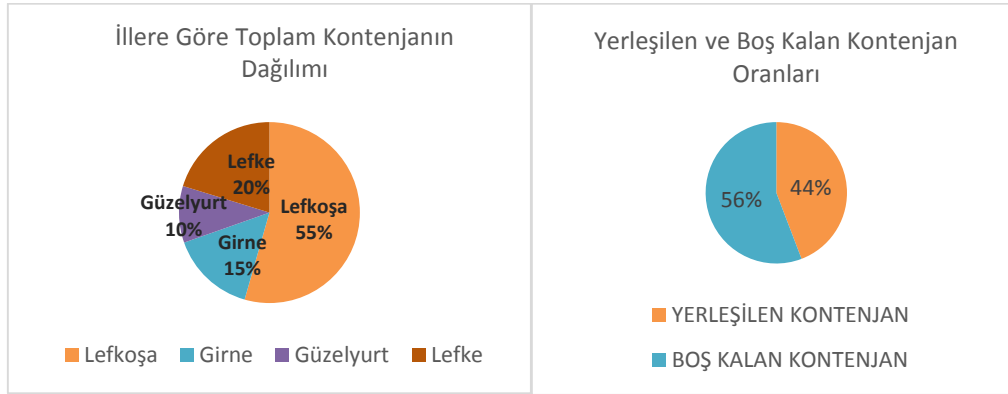
Şekil 6: Karadeniz Bölgesi'nde Üniversite Türüne Göre Kontenjan Dağılımı ve Doluluk Oranları

Karadeniz Bölgesi'ndeki oransal dağılım Şekil 6'da gösterildiği üzere yalnızca %18'lik paya sahip vakıf üniversitelerinin boş kontenjanların tamamını barındırdığı ve bunun toplam vakıf üniversitesi kontenjanları arasında %64'e takabül ettiği saptanmıştır.



Şekil 7: İç Anadolu Bölgesi'nde Üniversite Türüne Göre Kontenjan Dağılımı ve Doluluk Oranları

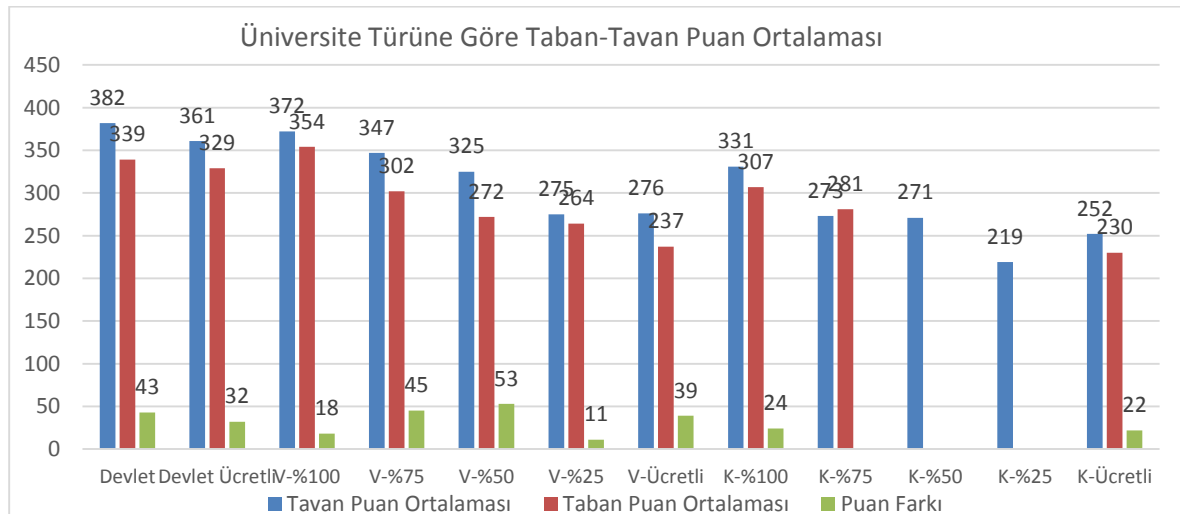
Şekil 7'de İç Anadolu Bölgesi'ne ilişkin oransal dağılım görülmektedir. Buna göre genel dağılıma uygun olarak yalnızca %4'lük payı bulunan vakıf üniversitelerinin %15'i boş kalmıştır.



Şekil 8: KKTC'de Üniversite Türüne Göre Kontenjan Dağılımı ve Doluluk Oranları

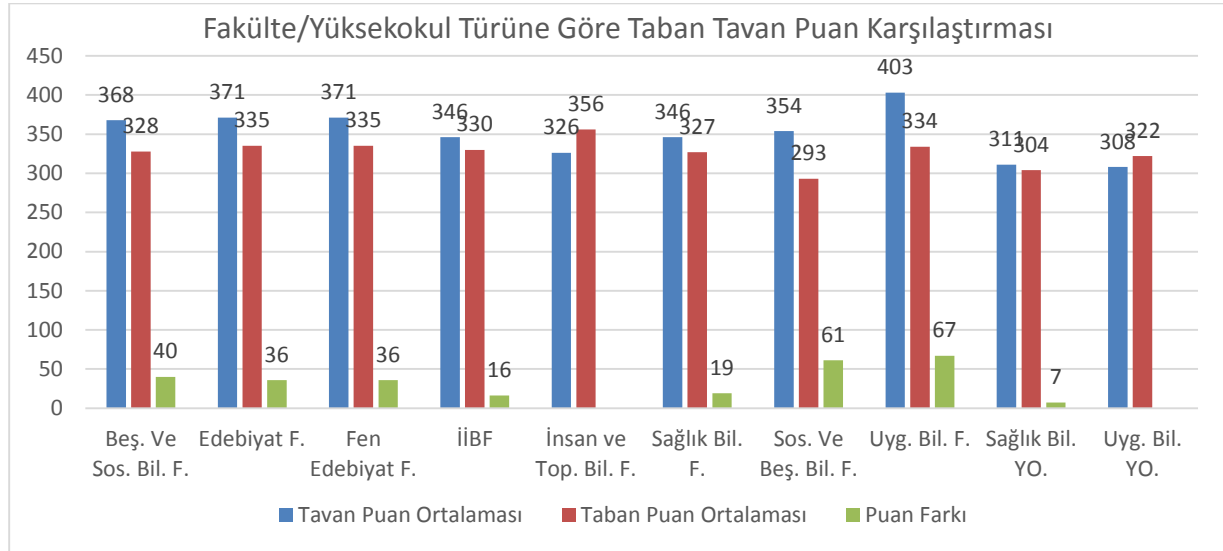
Şekil 8'de gösterilen KKTC üniversitelerinin yerleşilen ve boş kalan kontenjan oranı bakımından diğer bölgelerden farklılaştığı saptanmıştır. Nitekim KKTC üniversitelerinin toplamda boş kalan kontenjan oranı %56 olmuştur.

2.2. Taban-Tavan Puan



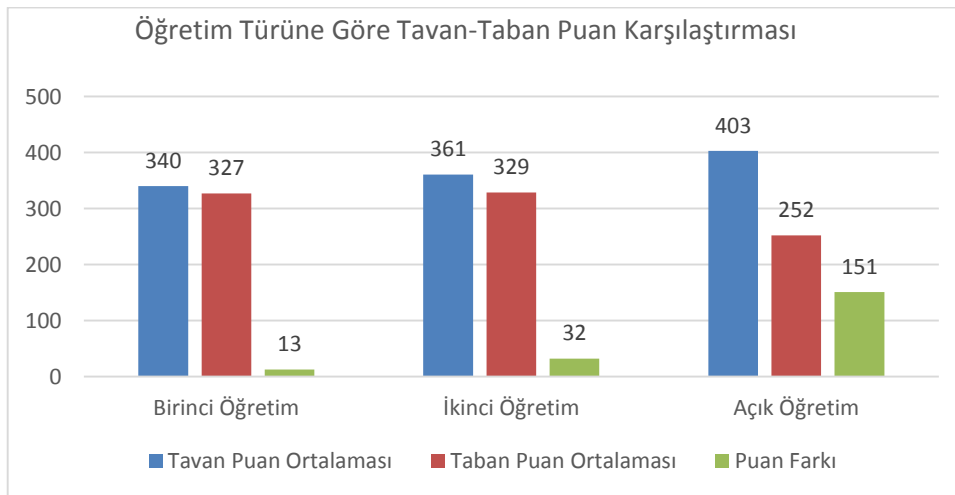
Şekil 9: Üniversite Türüne Göre Taban-Tavan Puan Ortalaması

Şekil 9’da üniversite türleri ve burs oranlarına göre taban-tavan puan ortalamaları verilmiştir. Buna göre devlet üniversitelerinin en yüksek ortalamaya sahip olduğu vakıf (V) ve KKTC (K) üniversitelerindeki ortalamaların bursluluk oranlarına göre ciddi değişimler gösterdiği görülmektedir. Sosyal hizmet eğitiminde 2017 yılı için en büyük tavan puan ortalaması ile en küçük taban puan ortalaması arasındaki fark ise 152’dir. Dolmayan kontenjanların taban puanı girilmemiştir. KKTC %75 burslu programlarının taban puanı tavan puanından yüksek gözükmemektedir. Bu durum KKTC üniversitelerindeki %75 burslu bütün kontenjanların tamamen dolmamasından kaynaklanmaktadır.



Şekil 10: Fakülte/Yüksekokul Türüne Göre Taban Tavan Puan Karşılaştırması

Şekil 10’da fakülte/yüksekokul türüne göre taban-tavan puan karşılaştırılması görülmektedir. Buna göre en yüksek tavan puan ortalaması 403 ile Uygulamalı Bilimler Fakültesinde en düşük taban puan ortalaması ise 293 ile Sosyal ve Beşeri Bilimler Fakültesindedir.



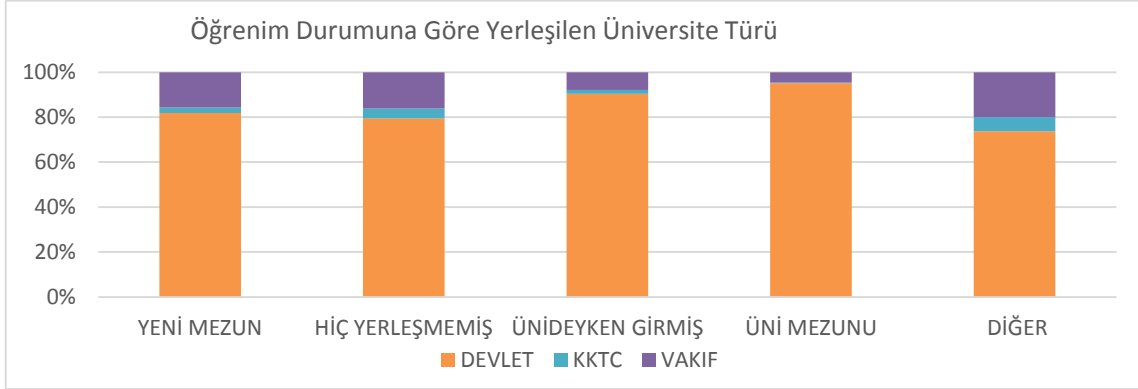
Şekil 11: Öğretim Türüne Göre Tavan-Taban Puan Karşılaştırması

Öğrenim türlerine göre tavan ve taban puanlarının karşılaştırılması Şekil 11’de sunulmaktadır. Açık öğretimde ikinci üniversite kaydını yapmış öğrenci puanlarının tavan puanları arttırdığı düşünülmektedir. Buna göre en büyük ortalama taban-tavan puan farkı açık öğretimde iken bunu ikinci öğretim ve birinci öğretim takip etmektedir.

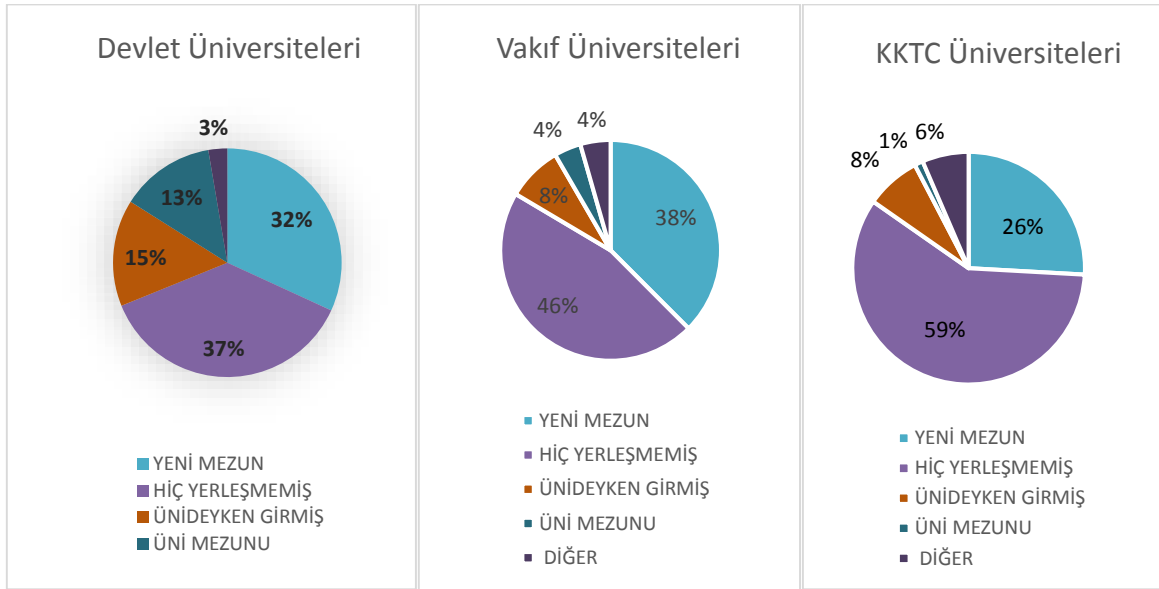
2.3. Öğrenim Durumu

Öğrenim durumuna göre yerleşilen üniversite türüne ait oransal ağırlık Şekil 12’de gösterilmektedir. Buna göre açık öğretim dahil devlet üniversitelerine üniversite öğrencileri ve mezunları ağırlıklı olarak

yerleşmişken yeni mezunlar ve hiç yerleşmemişler diğer öğrencilere göre vakıf üniversitelerine daha fazla yerleşmiştir.

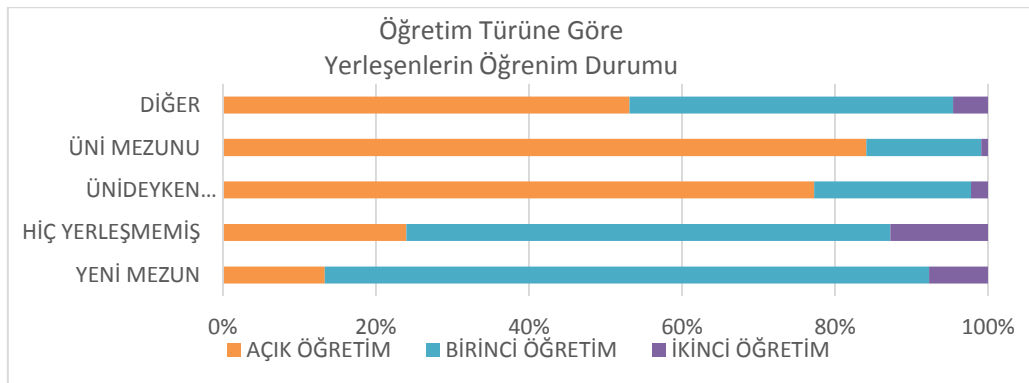


Şekil 12: Öğrenim Durumuna Göre Yerleşilen Üniversite Türü



Şekil 13: Üniversite Türleri Arasında Yerleşen Öğrencilerin Öğrenim Durumuna Göre Oransal Dağılımı

Şekil 13'te öğrenim durumlarına göre devlet üniversitelerini tercih eden hiç yerleşmemişlerin oranı %37 ile en yüksek orana sahipken, en düşük oran %13 ile üniversite mezunlarından oluşmaktadır. Vakıf üniversitelerinde en yüksek oran %38 ile yeni mezunlarken, en düşük oran %4 ile üniversite mezunları, KKTC üniversitelerinde en yüksek oran %59 ile hiç yerleşmemişler, en düşük oran %1 ile üniversite mezunlarıdır.

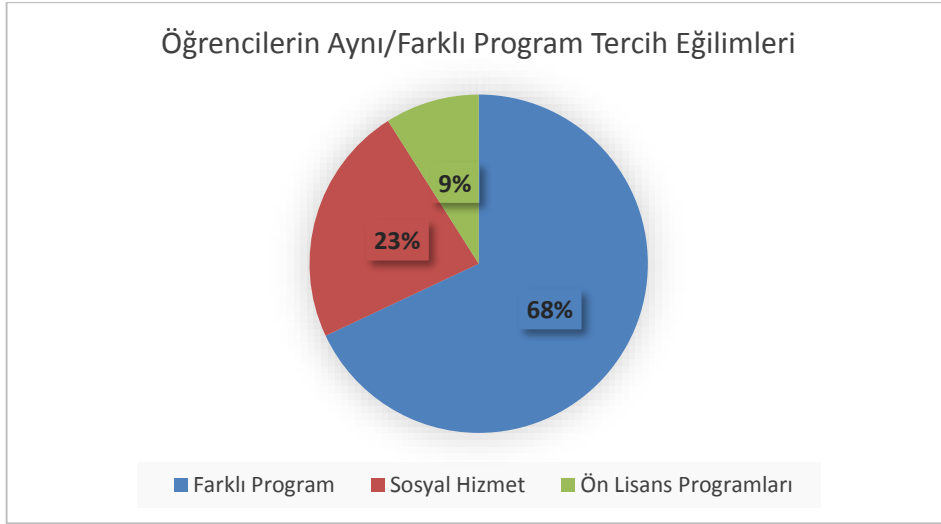


Şekil 14: Öğretim Türüne Göre Yerleşenlerin Öğrenim Durumu

Şekil 14’te yerleşen öğrencilerin öğrenim durumu yerleştikleri programların öğretim türü bağlamında incelenmekte ve üniversite öğrencileri ile mezunlarının açık öğretim programlarına yeni mezun ve hiç yerleşmemişlerin ise birinci öğretim programlarına eğilim gösterdikleri görülmektedir.

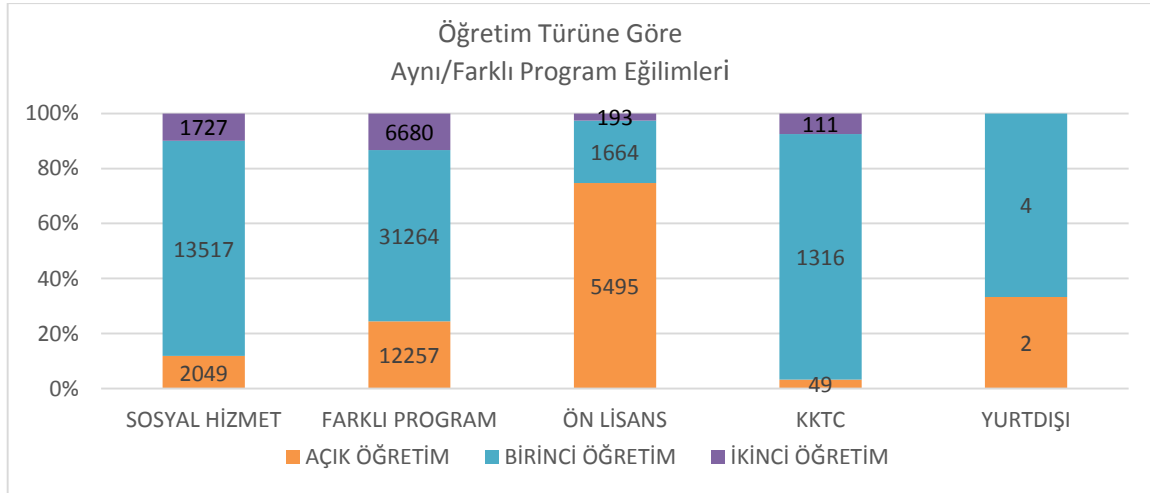
2.4. Yerleşenlerin Aynı/Farklı Program Tercihleri

Sosyal hizmet programına yerleşen öğrencilerin genel toplamı üzerinden değerlendirildiğinde Şekil 15’te gösterildiği üzere öğrencilerin toplam tercihlerinin %68’ini farklı programların oluşturduğu gözlenmektedir. Bunu toplam tercihlerin %23’ünü sosyal hizmet bölümleri %9’unu ön lisans programlarının oluşturduğu gözlenmektedir.



Şekil 15: Öğrencilerin Aynı/Farklı Program Tercih Eğilimleri

Yerleşenlerin tercih etme istatistikleri öğretim türüne göre değerlendirildiği Şekil 16’da sosyal hizmet ve farklı programlar için birinci öğretimin ön lisans programları içinse açık öğretimin ağırlıklı olarak tercih edildiği görülmektedir.

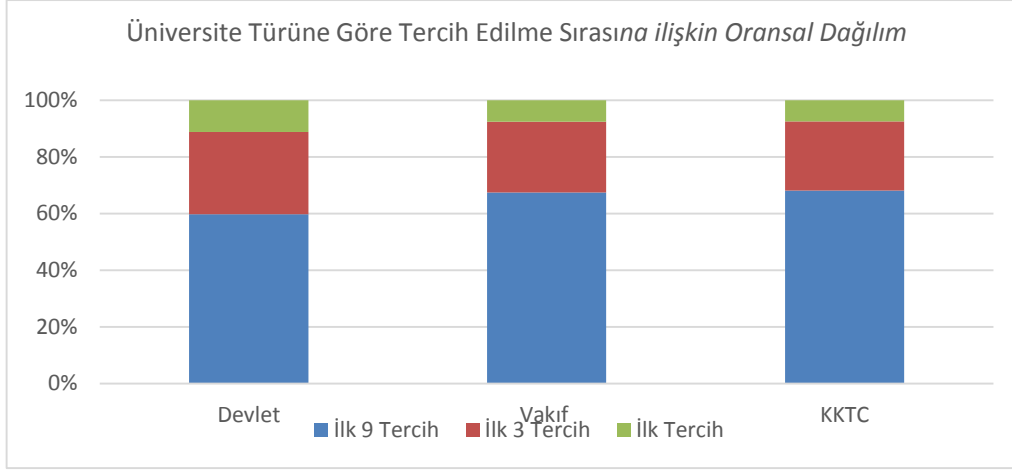


Şekil 16: Öğretim Türüne Göre Aynı/Farklı Program Eğilimleri

Öğrencilerin aynı/farklı program eğilimlerinde bölgeler, fakülteler ya da üniversite türleri özelinde anlamlı derecede farklılaşmanın bulunmadığı saptanmıştır.

2.5. Tercih Edilme İstatistikleri

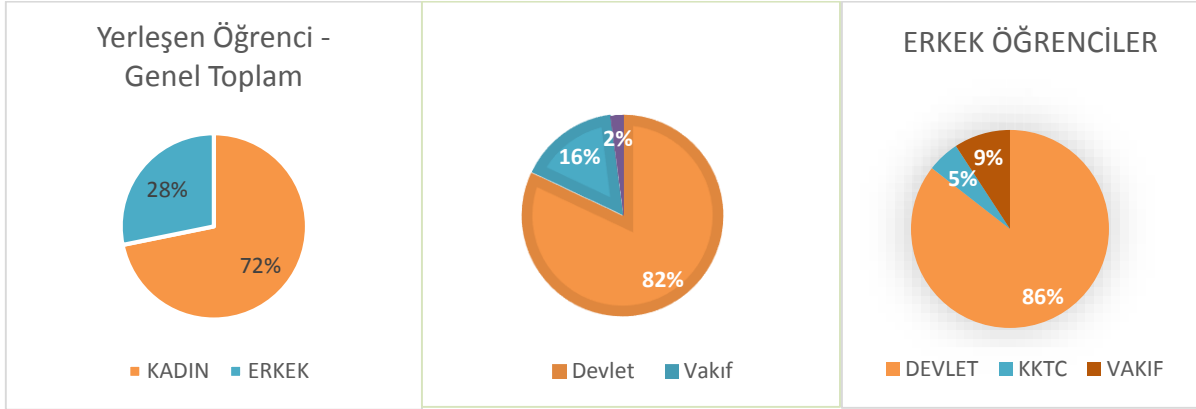
Şekil 17’de görülebileceği üzere tercih edilme istatistikleri bakımından öğrenciler çok büyük oranda sosyal hizmet programına ilk dokuz tercihleri arasında yer vermektedir. Üniversite türüne göre tercih edilme sırasındaki oransal dağılım öğretim türü, fakülte/yüksekokul, bölgeler ve diğer kategorilerle benzerlik göstermektedir.



Şekil 17: Üniversite Türüne Göre Tercih Edilme Sırasına ilişkin Oransal Dağılım

2.6. Cinsiyet

Şekil 18’de 2017 yılında sosyal hizmet bölümüne yerleşen öğrencilerin cinsiyet bakımından genel toplam ve üniversite türüne göre dağılımı görülmektedir. Burada devlet ve KKTC’deki üniversitelere yerleşme oranının erkeklerde daha fazla olduğu, vakıf üniversitesine yerleşme oranının ise kadınlarda daha fazla olduğu görülmektedir.



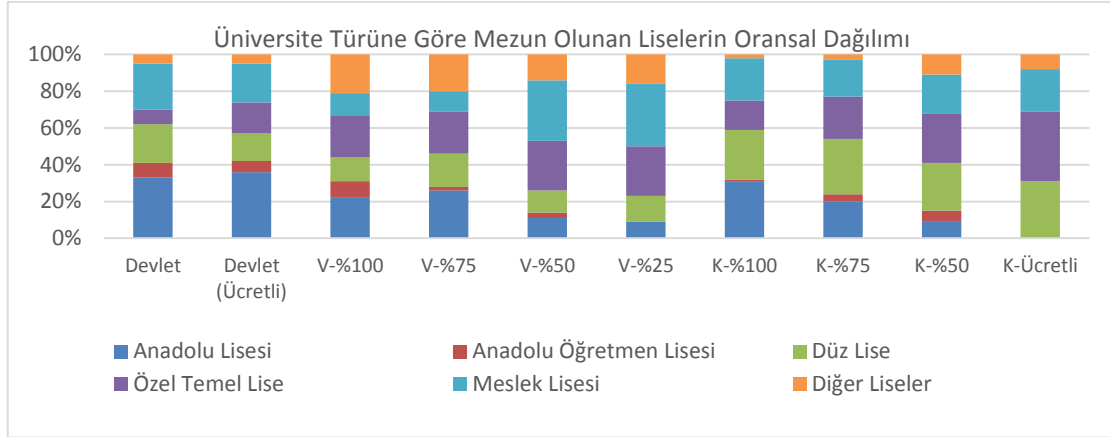
Şekil 18: Yerleşen Öğrencilerin Cinsiyet Bakımından Oransal Dağılımı



Şekil 19: Kadın ve Erkek Öğrencilerin Öğretim Türüne Göre Dağılımı

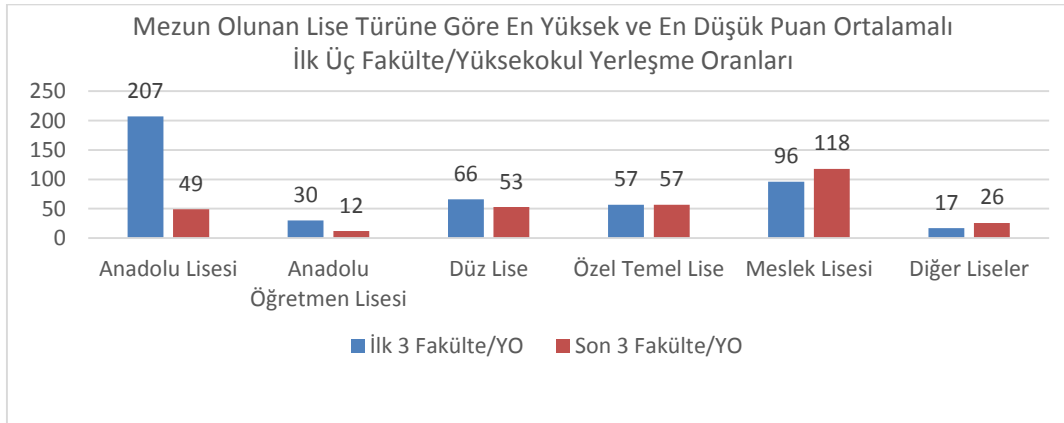
Şekil 19’da öğretim türünün cinsiyet bakımından değerlendirilmesinde birinci öğretimde kadın, ikinci öğretim ve açık öğretimde erkek öğrenciler ağırlıktadır. Cinsiyetin fakülte/yüksekokul, coğrafi bölge ve şehir kategorileri üzerinden değerlendirilmesinde cinsiyetlere dair dağılımın bu kategorilerde anlamlı ölçüde değişmediği her birimde kadın öğrencilerin ağırlıkta olduğu görülmektedir.

2.7. Mezun Olunan Lise



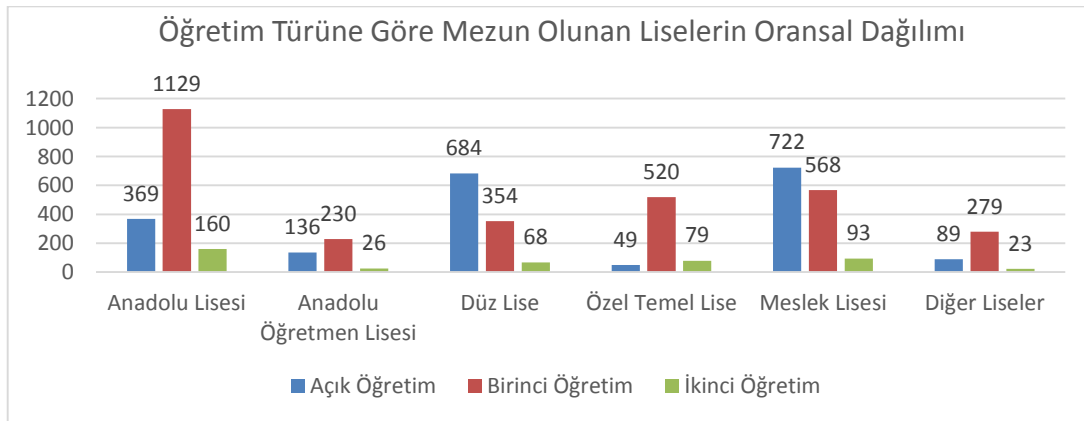
Şekil 20: Üniversite Türüne Göre Mezun Olunan Liselerin Oransal Dağılımı

Şekil 20’de verilerine ulaşılamayan vakıf ücretli ve KKTC %25 burslu kontenjanlar hariç, üniversite türüne göre öğrencilerin mezun oldukları lise türüne ilişkin oransal dağılım gösterilmektedir. Buna göre Anadolu Lisesi ve Anadolu Öğretmen Lisesi mezunlarının devlet, devlet ücretli ve yüksek burs oranına sahip vakıf ve KKTC üniversitelerinde yoğunlaştığı görülmekte burs oranı düştükçe Özel Temel Lise ve Meslek Lisesi mezunlarının oransal yoğunluğu artmaktadır.



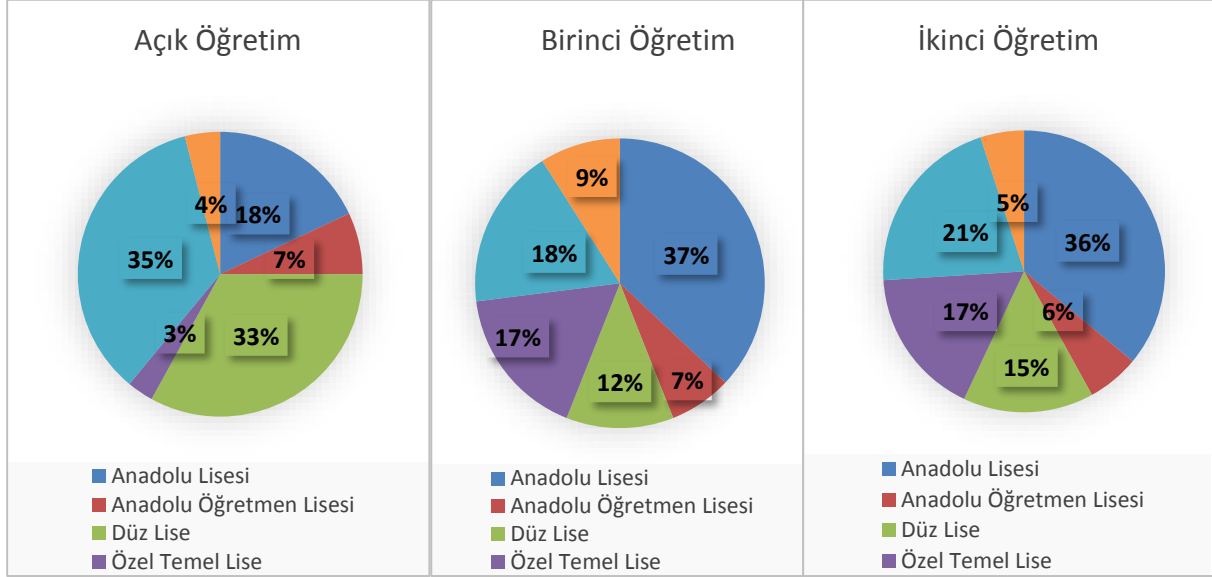
Şekil 21: Mezun Olunan Lise Türüne Göre En Yüksek ve En Düşük Puan Ortalamalı İlk Üç Fakülte/Yüksekokul Yerleşme Oranları

Tavan-taban puan kıyaslamasına göre ilk 3 ve son 3 fakülteye yerleşen öğrencilerin lise mezuniyetlerine göre dağılımı Şekil 21’deki gibidir. Buna göre Anadolu Lisesi ve Anadolu Öğretmen Liselerinden Özel Temel Lise ve Meslek Liselerine doğru gidildikçe son 3 fakülteye yerleşme oranları artmaktadır.



Şekil 22: Öğretim Türüne Göre Mezun Olunan Liselerin Oransal Dağılımı

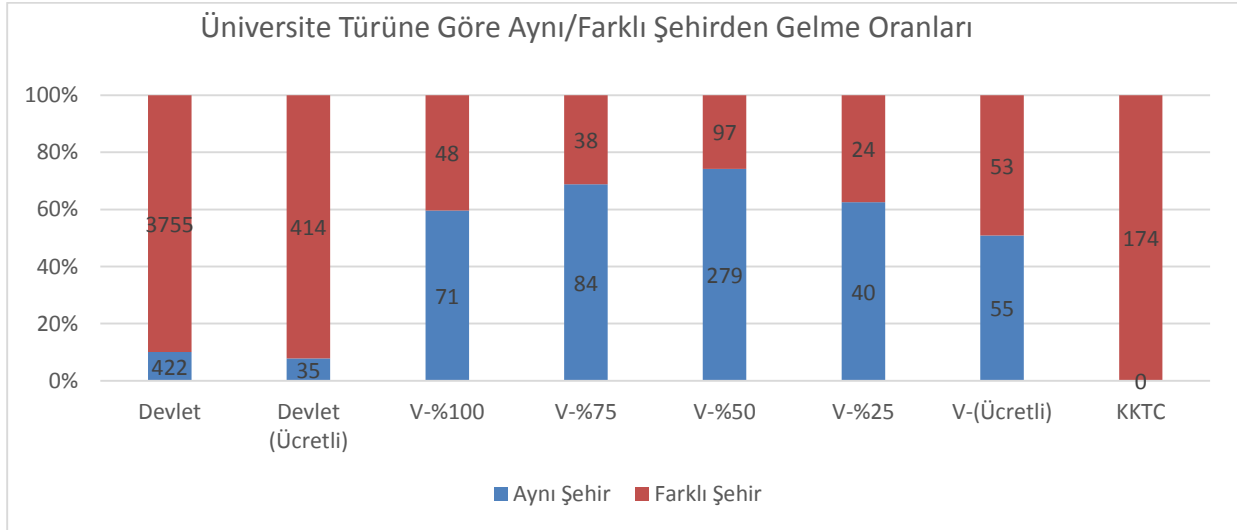
Şekil 22’de öğrencilerin mezun oldukları liselere göre öğretim türlerine dağılımı gösterilmekte, devamındaki Şekil 23’te ise öğretim türlerine göre yerleşen öğrencilerin mezun oldukları lise türünün yüzdelik dağılımları gösterilmektedir. Buna göre Anadolu Lisesi’nden mezun olan öğrenciler birinci öğretime yoğun eğilim gösterirken açık öğretim programları için bu eğilimi Meslek Lisesi ve Düz Lise mezunları göstermektedir.



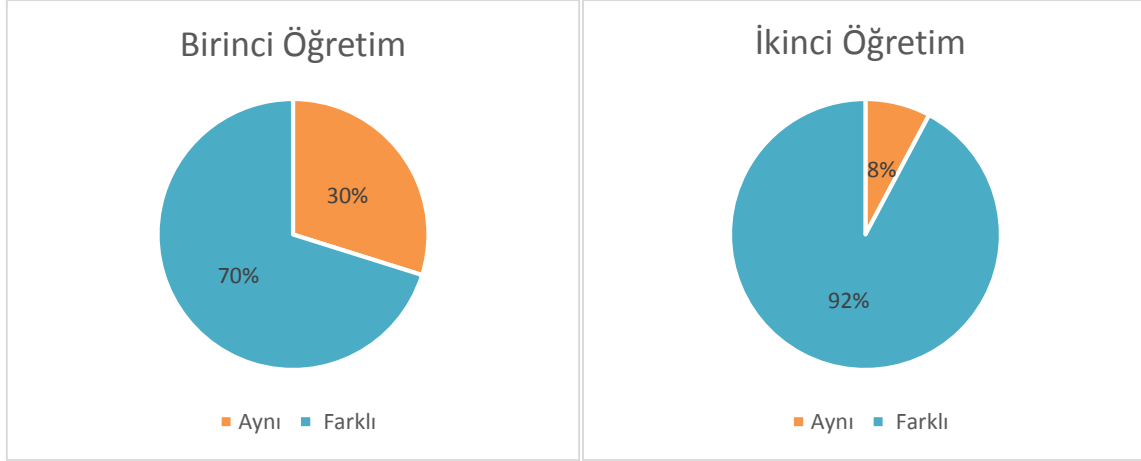
Şekil 23: Öğretim Türüne Göre Mezun Olunan Liselerin Oransal Dağılımı

2.8. Geline Şehir

Şekil 24’te öğrencilerin tercih ettikleri üniversite türlerin geldikleri şehir ile üniversitenin bulunduğu şehir üzerinden karşılaştırılması yapılmaktadır. Buna göre devlet üniversitelerinde farklı şehirden gelen öğrenciler daha ağırlıklı olurken vakıf üniversitelerinde bu durum burs oranlarına göre değişmektedir.

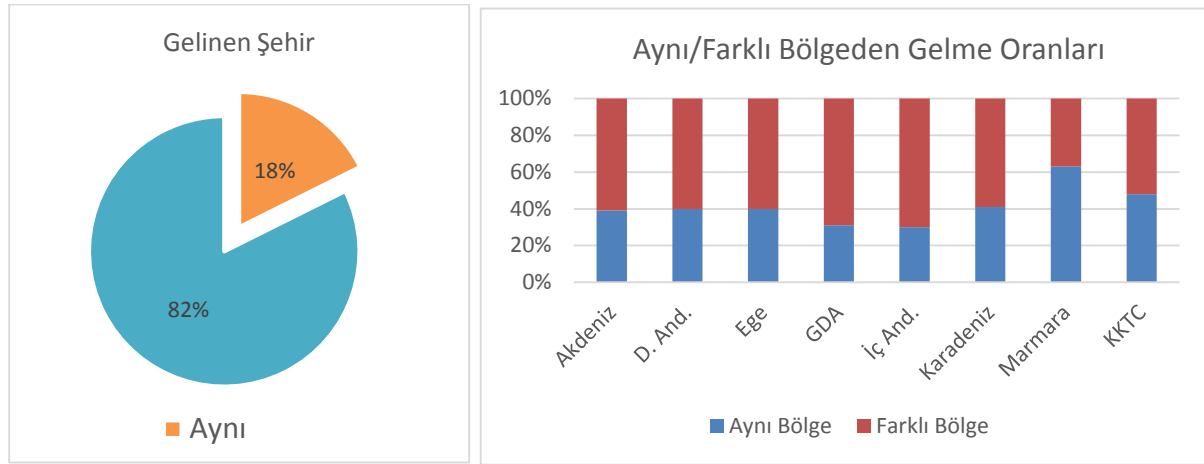


Şekil 24: Üniversite Türüne Göre Aynı/Farklı Şehirden Gelme Oranları



Şekil 25: Geline Şehrin Öğretim Türüne Göre Oransal Dağılımı

Şekil 25'te gelinen şehrin öğretim türüne göre oransal dağılımı gösterilmektedir. Buna göre öğrenciler buldukları şehirde ikinci öğretim programları tercih etme eğilimini yüksek oranda göstermemektedir.

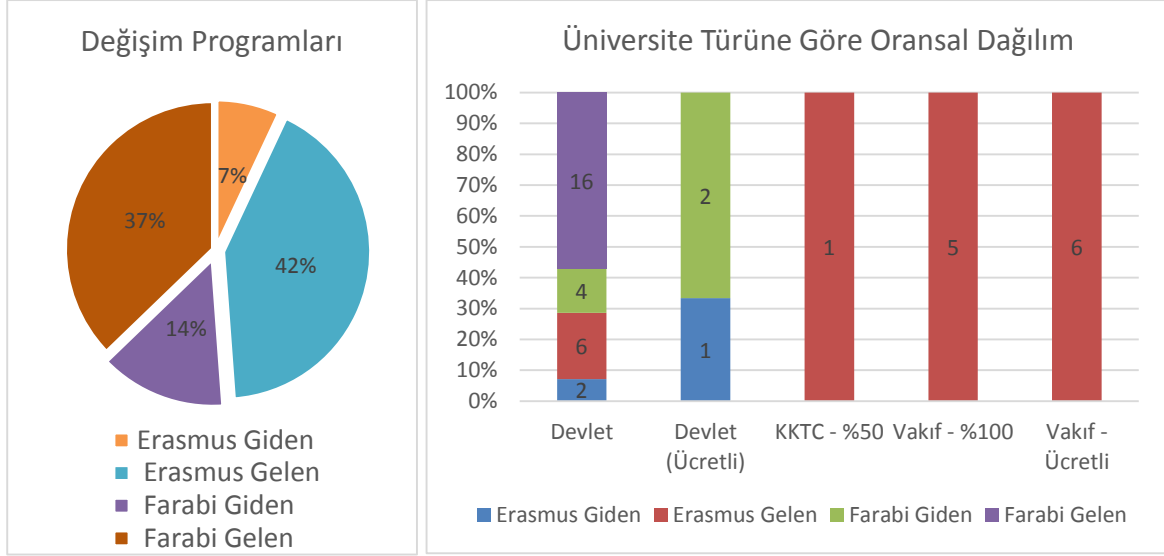


Şekil 26: Coğrafi Bölgeler Açısından Geline Şehir ve Aynı/Farklı Bölgeden Gelme Oranları

Şekil 26'da 2017 yılında sosyal hizmet bölümü barındıran üniversitelere yerleşen öğrencilerin %82 oranında buldukları şehirden farklı bir şehirdeki üniversitelere yerleştiği görülmektedir. Fakat öğrencilerin farklı şehirlere gitme eğilimi bölgeler için azımsanmayacak düzeyde tersine dönebilmektedir. Bu durumun bölgenin hakim sosyo-kültürel yapısına aşinalık ve aileye yakınlık durumuyla ilgili olabileceği düşünülmektedir.

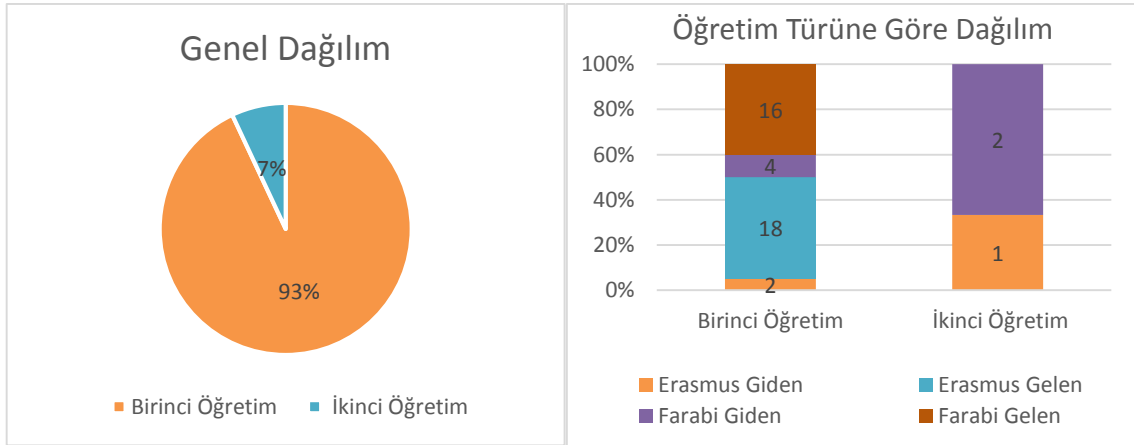
2.9. Değişim Programları

Ülkemizde üniversite öğrencileri ve öğretim üyelerinin dahil olabileceği, yurtdışındaki bir üniversitede bir dönem eğitim programına katılma imkanı sağlayan iki temel değişim programı bulunmaktadır. En temelde ülkemiz öğrenci ve akademisyenlerinin dünyanın geri kalanıyla etkileşime geçmesini sağlayan bu programlar sosyal hizmet bölümü öğrenci ve öğretim üyeleri tarafından da az da olsa ilgi görmektedir.



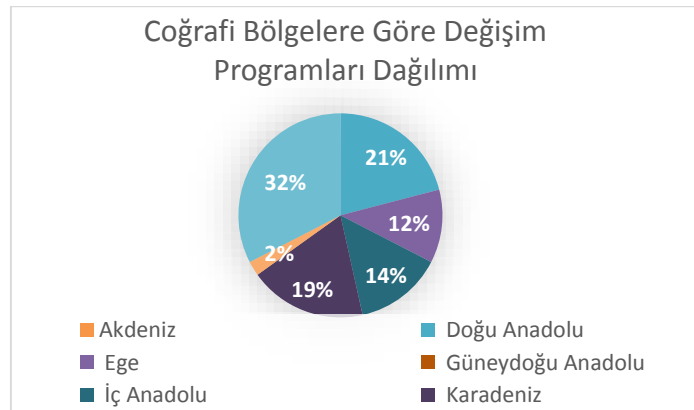
Şekil 27: Değişim Programları ve Üniversite Türüne Göre Oransal Dağılım

Şekil 27’de görülebileceği üzere 2017 yılında sosyal hizmet öğrencileri tarafından her iki programa da katılım gerçekleşmiştir. Buna göre programlar arasında Farabi Programı Erasmus’a göre daha çok tercih edilmektedir ve gelen öğrenci yoğunluğu tüm değişim programlarına dahil olan öğrenciler arasında %79 oranındadır.



Şekil 28: Öğretim Türüne Göre Değişim Programlarına Dahil Olan Öğrenci Dağılımı

Öğretim türüne göre değişim programları ile giden/gelen öğrenciler ile ilgili istatistiklere bakıldığında, toplamda 43 öğrenciden 40 tanesinin birinci öğretimde eğitim alınan kontenjanlara ilişkin tercih yaptığı görülmektedir. Şekil 28’de değişim programlarının öğretim türüne göre dağılımları sunulmuştur.

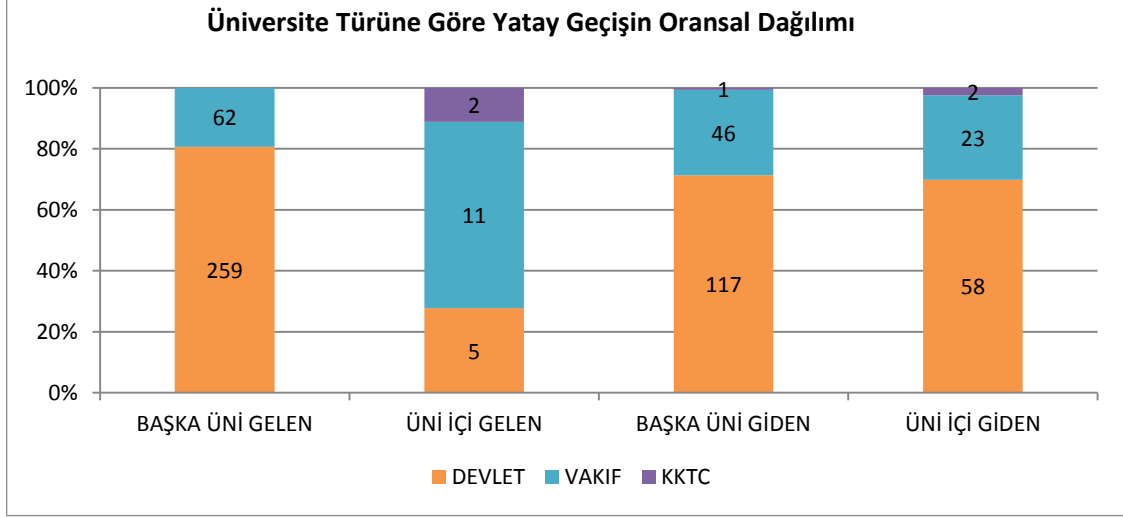


Şekil 29: Coğrafi Bölgelere Göre Değişim Programları Dağılımı

Coğrafi bölgeler bazında değişim programlarına ilişkin dağılımın verildiği Şekil 29’da görüleceği üzere değişim programlarına konu olan öğrencilerin çoğunluğu Marmara Bölgesi’nde eğitime devam etmekte ve diğer bölgelere göre dağılımlar farklılaşmaktadır.

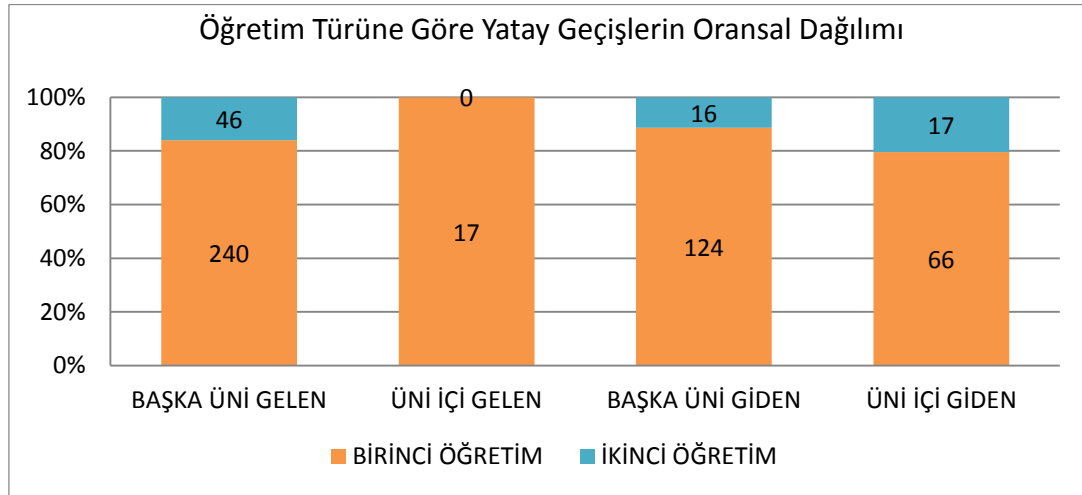
2.10. Yatay Geçiş

Ülkemiz üniversiteleri içerisinde bulunan aynı/farklı bölümlerin aynı/farklı üniversite fakülteleri arası öğrenci geçişleri olanağının var olması yıl içerisinde birçok öğrencinin üniversite değiştirmesine neden olmaktadır.



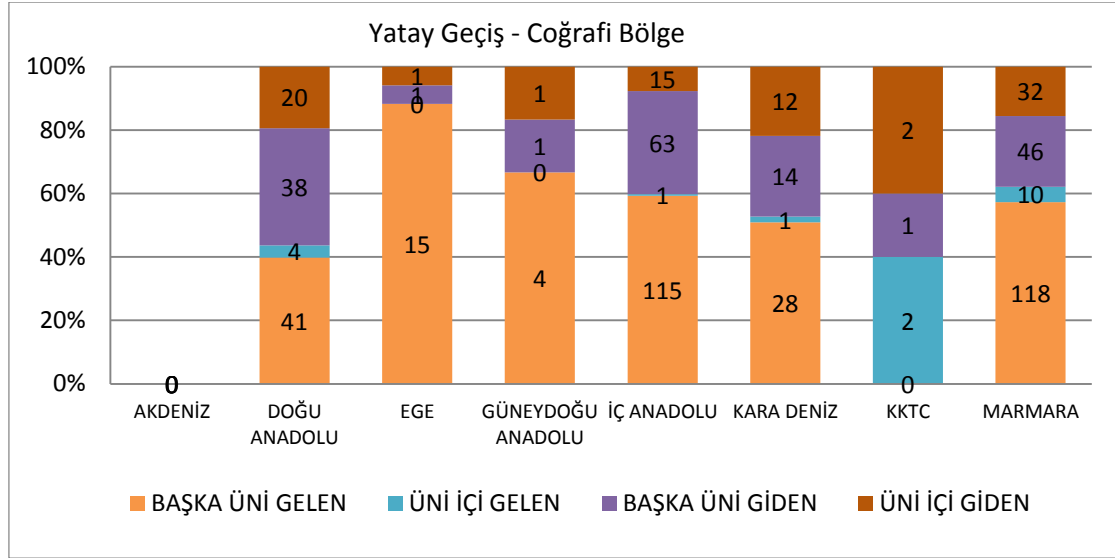
Şekil 30: Üniversite Türüne Göre Yatay Geçişlerin Oransal Dağılımı

Şekil 30’da üniversite türüne göre toplam yatay geçişlerin oransal dağılımı gösterilmektedir. Buna göre üniversite içi gelişler hariç tüm yatay geçişlerde devlet üniversitelerinin oransal olarak ağırlıkta olduğu görülmektedir.



Şekil 31: Öğretim Türüne Göre Yatay Geçişlerin Oransal Dağılımı

Öğretim türü bakımından yatay geçişler incelendiğinde Şekil 31’de görüleceği üzere birinci öğretim programları oransal olarak büyük paya sahiptir.

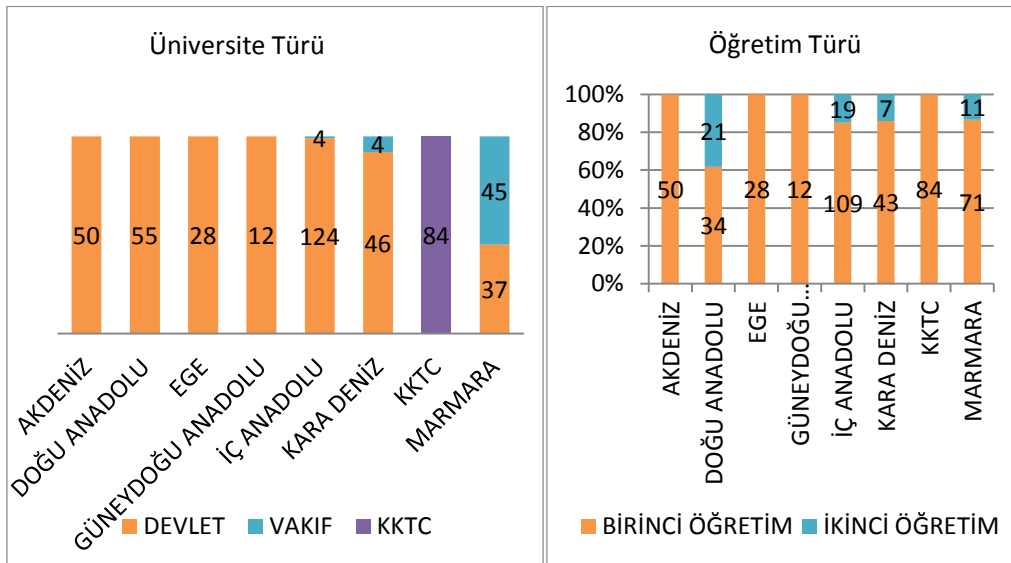


Şekil 32: Coğrafi Bölgelere Göre Yatay Geçişlerin Oransal Dağılımı

Coğrafi bölge bazında yatay geçişlerin oransal dağılımı incelendiğinde Şekil 32’de görüleceği üzere toplam sayı bakımından oransal ağırlık İç Anadolu Bölgesi ve ikinci olarak Marmara Bölgesi’ndedir.

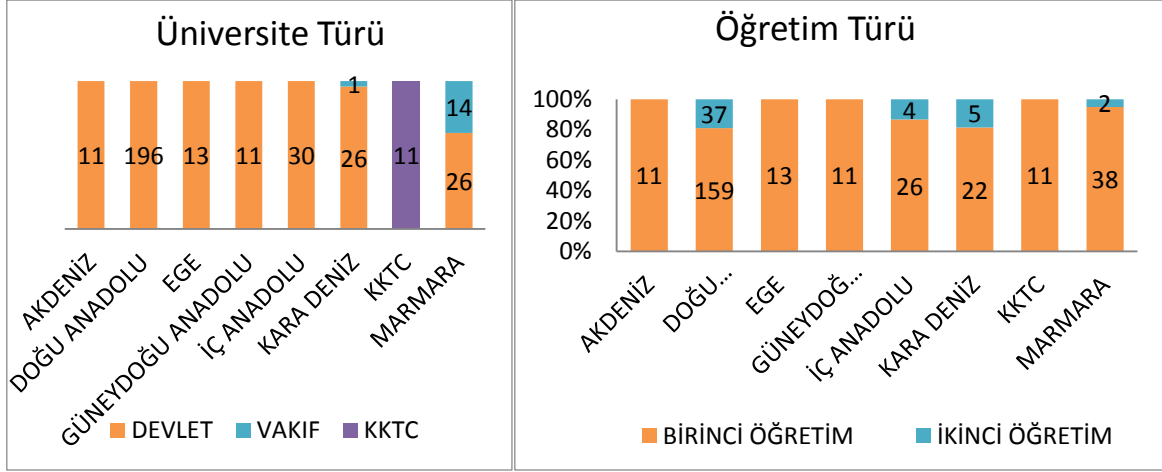
2.11. Geline Bölge

Buraya kadar olan bölümlerde çeşitli parametrelerin farklı kategoriler bağlamında incelenmesi ile genel bir çerçeve çizilmeye çalışılmıştır. Bu bölümde ise bunlara ek olarak bölgelerin istatistikleri değerlendirilecektir.



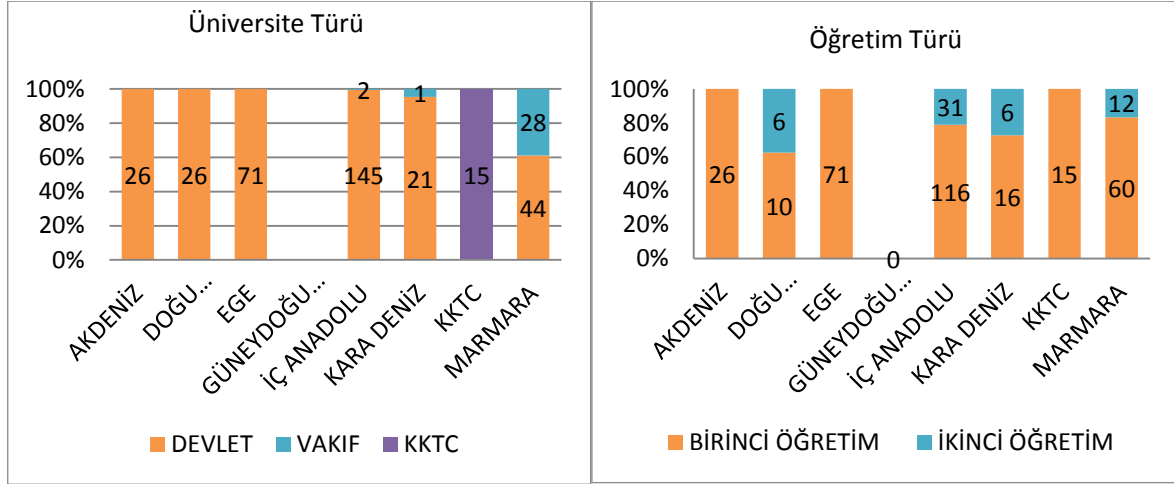
Şekil 33: Akdeniz Bölgesi’ne İlişkin Dağılım

Şekil 33’te Akdeniz Bölgesi’ne ilişkin dağılım sunulmuştur. Buna göre bu bölgeden gelen öğrencilerin en çok İç Anadolu ve sonrasında Marmara Bölgesi’ni tercih ettikleri, vakıf üniversitesine yerleşen öğrencilerin yarısının bu bölgelerde olduğu görülmektedir.



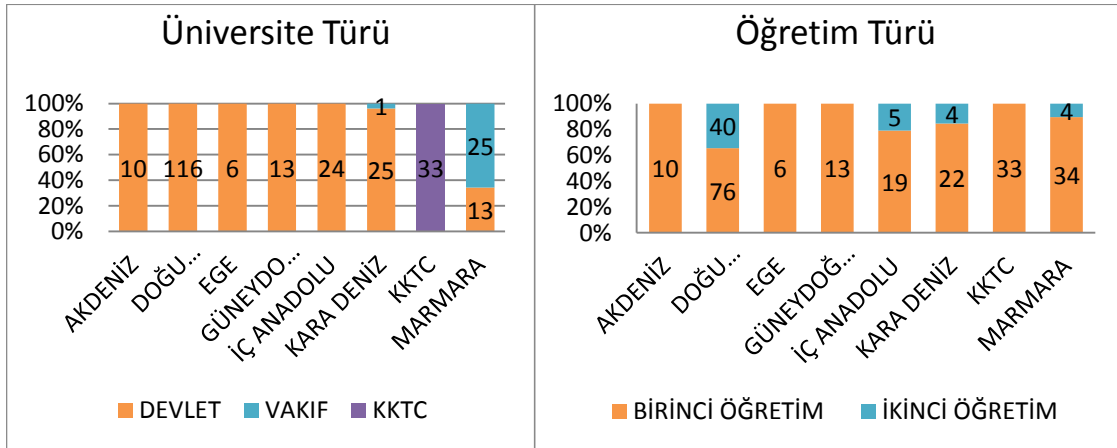
Şekil 34: Doğu Anadolu Bölgesi'ne İlişkin Dağılım

Şekil 34'te Doğu Anadolu Bölgesi'ne ilişkin dağılım sunulmuştur. Buna göre bu bölgeden gelen öğrencilerin aynı bölgede kalmaya eğilimli oldukları, vakıf üniversitesine yerleşen öğrencilerin büyük çoğunluğunun yine aynı bölgede olduğu görülmektedir.



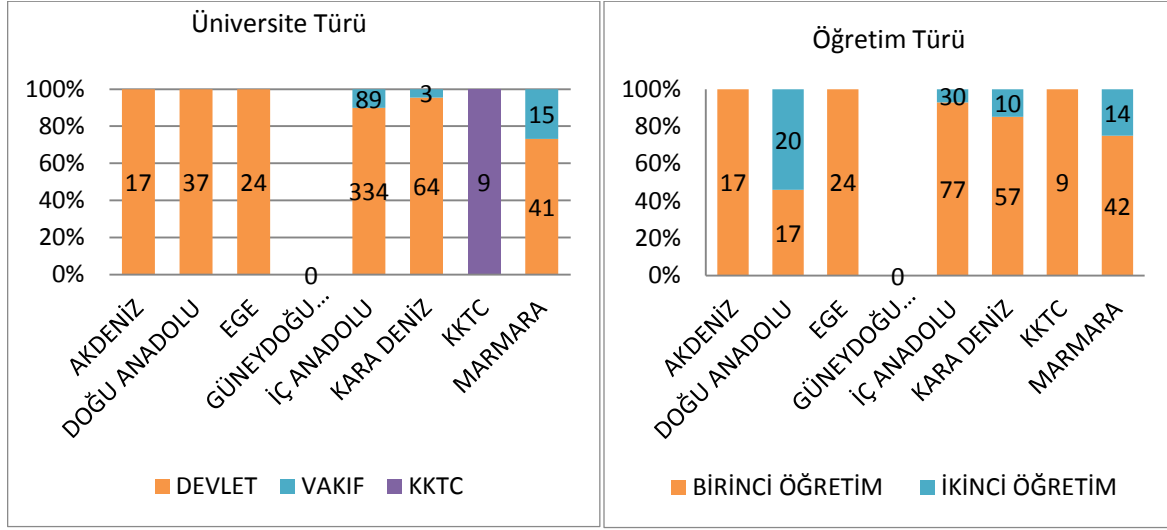
Şekil 35: Ege Bölgesi'ne İlişkin Dağılım

Şekil 35'te Ege Bölgesi'ne ilişkin dağılım sunulmuştur. Buna göre bu bölgeden gelen öğrencilerin en çok İç Anadolu ve sonrasında Marmara ve Ege Bölgesi'ni tercih ettikleri, vakıf üniversitesine yerleşen öğrencilerin çoğunluğunun bu bölgelerde olduğu görülmektedir.



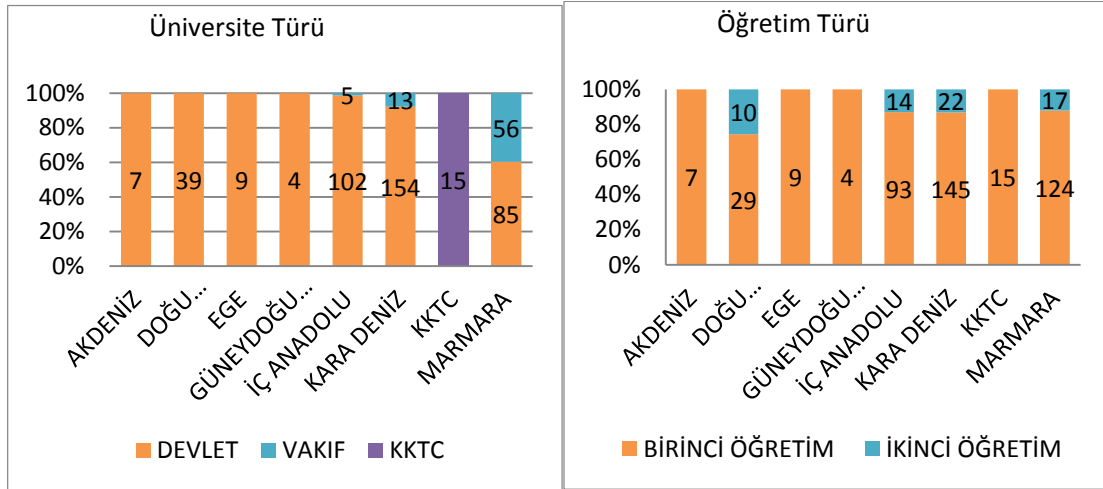
Şekil 36: Güneydoğu Anadolu Bölgesi'ne İlişkin Dağılım

Şekil 36'da Güneydoğu Anadolu Bölgesi'ne ilişkin dağılım sunulmuştur. Buna göre bu bölgeden gelen öğrencilerin en çok Doğu Anadolu Bölgesi'ni tercih ettiği, vakıf üniversitesine yerleşim açısından da Doğu Anadolu Bölgesi'nin oransal ağırlıkta olduğu görülmektedir



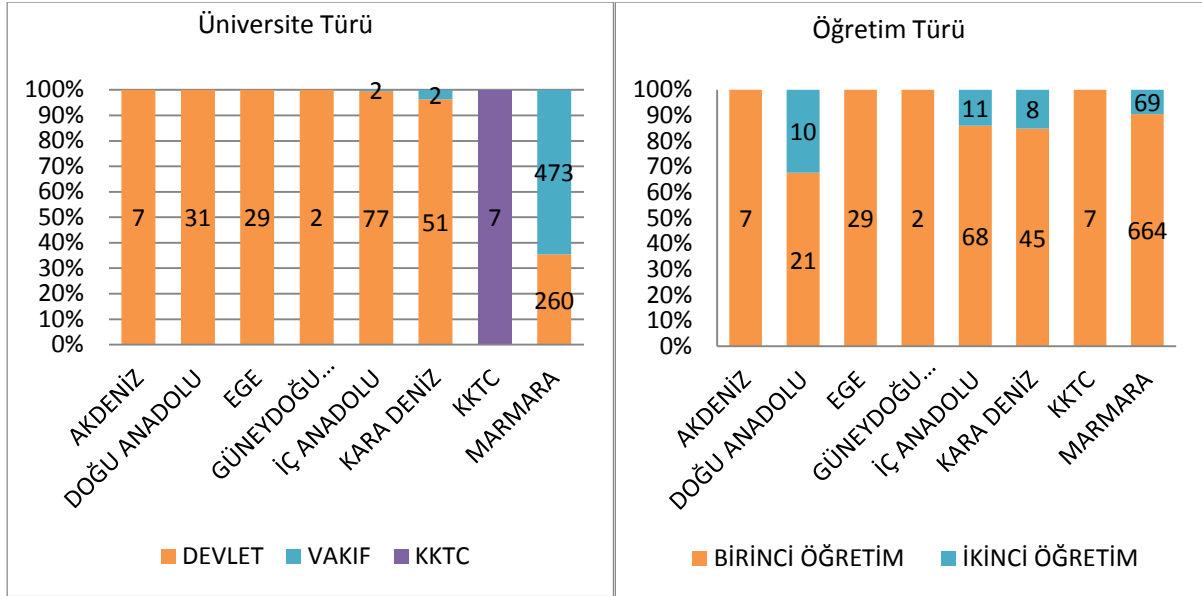
Şekil 37: İç Anadolu Bölgesi'ne İlişkin Dağılım

Şekil 37'de İç Anadolu Bölgesi'ne ilişkin dağılım sunulmuştur. Buna göre bu bölgeden gelen öğrencilerin aynı bölgede kalmaya eğilimli olduğu, vakıf üniversitesine yerleşen öğrencilerin İç Anadolu ve Doğu Anadolu Bölgesi'nde oransal yoğunluğa sahip olduğu görülmektedir.



Şekil 381: Karadeniz Bölgesi'ne İlişkin Dağılım

Şekil 38'de Karadeniz Bölgesi'ne ilişkin dağılım sunulmuştur. Buna göre bu bölgeden gelen öğrencilerin en çok aynı bölgede kalmayı tercih ettiği ve sonrasında Marmara Bölgesi'ne ilgi gösterdiği, vakıf üniversitesine yerleşen öğrencilerin ise daha çok İç Anadolu ve Akdeniz Bölgesi'nde yoğunlaştığı görülmektedir.



Şekil 39: Marmara Bölgesi'ne İlişkin Dağılım

Şekil 39'da Marmara Bölgesi'ne ilişkin dağılım sunulmuştur. Buna göre bu bölgeden gelen öğrencilerin en çok aynı bölgede kalmayı tercih ettiği ve vakıf üniversitelerine yerleşen öğrencilerin büyük çoğunluğunun yine aynı bölgede olduğu görülmektedir.

3. SONUÇ

Çalışmada 2017 yılına ait YÖK tercih atlası verileri baz alınarak gerçekleştirilen analiz sonuçları Türkiye'deki sosyal hizmet eğitimine yönelik öğrencilerin tercih eğilimleri açısından önemli ipuçları sunmaktadır.

Kontenjanların %74'ünü oluşturan devlet üniversitelerinin tamamının dolması sosyal hizmet bölümlerinin genel olarak tercih edilen bir bölüm olduğunu ortaya koymaktadır. Ancak bununla birlikte 15 vakıf üniversitesi arasından yalnızca bir vakıf üniversitesi kontenjanını tamamını doldurabilmiştir. Türkiye'de sosyal hizmet eğitimine ilişkin önemli bir husus da standart bir kurumsal yapılanmanın henüz kuralamamış olmasıdır. Türkiye'de sosyal hizmet bölümlerinin içinde yer aldığı fakülte yapılanmalarının birbirinden oldukça farklılık içerdiği anlaşılmaktadır. Bölümler 8 farklı fakülte ve 2 farklı yüksekokul yapılanması içerisinde yer almaktadır. Buna ek olarak yüksekokul bünyesindeki kontenjanların ancak %60'ının dolması yüksekokulların tercih edilmesine yönelik eğilimlerin zayıf olduğunu düşündürmektedir. Elde edilen bulgular ayrıca açıköğretim fakültesinde bulunan sosyal hizmet bölümleri açısından da çarpıcı sonuçları ortaya koymaktadır. Bu fakültelerde bulunan sosyal hizmet programlarına kayıtlı öğrenci oranı toplam öğrenciler arasında %33'lük bir orana sahiptir. Her ne kadar örgün ve açık öğretimden mezun olan öğrenciler arasında hukuki bakımdan herhangi bir ayırım bulunmasa da sosyal hizmet gibi uygulama temelli bir bilim açısından bilgi, beceri ve değer temelli eğitim, öğretim ve süpervizyon süreçlerinin yeterliliği tartışmalıdır. Vakıf ve devlet üniversiteleri bursluluk oranları tavan ve taban puanları ele alındığında aynı bursluluk oranlarında puan ortalamaları arasında farkın oldukça yüksek olduğu anlaşılmaktadır. Bu durum vakıf üniversitelerinde sosyal hizmet eğitiminde nitelik ve kalite konularını gündeme getirmektedir. Dolayısıyla 200 puanla ücretli kontenjane yerleşenler ile 400 puanın üzerinde başarı gösterenlerin aynı program ve sınıf içi eğitim öğretim etkinliklerinin nitelikli bir biçimde yürütülmesi oldukça güçtür. Dolayısıyla konuya ilişkin benzer biçimde fakülte yapılanmalarında olduğu üzere bu konuda da bir taban puan kota uygulaması ile bir standardizasyona ihtiyaç olduğu anlaşılmaktadır.

Sosyal hizmet mesleği toplumsal cinsiyetin mesleklere yüklediği roller bakımından toplumda daha çok kadınların tercih ettiği bir meslek olarak düşünülmektedir. Bu durumdan kaynaklı sosyal hizmet bölümlerine 2017 yılında yerleşen 5.590 öğrencinin %72'si kadın öğrencilerden oluşmaktadır. 2017 yılı verilerine göre sosyal hizmet bölümlerine kayıtlı 22.183 öğrencinin %67'si kadındır. Ayrıca aynı yıl mezun olmuş 3.245 mezunun %69'unu kadınlar oluşturmaktadır. Şüphesiz kadınların profesyonel iş

alanlarında bu denli yoğun yer bulabilmesi ilk etapta olumlu bir durum olarak gözükse de meslek özelinde uygulamada erkek sosyal hizmet uzmanlarına ihtiyaç duyulabilecek bazı durumlarda sorunlar oluşturabileceği düşünülmektedir.

2017 yılında sosyal hizmet bölümlerine yerleşen öğrencilerin daha çok yaşadıkları şehirden başka bir şehirdeki üniversiteye yerleştikleri ama yine de üniversitelere yerleşen öğrencilerin azımsanmayacak düzeyde o üniversitenin bulunduğu bölgede ikamet ettiği belirlenmiştir. Bu veriler öğrencilerin buldukları üniversitelerin bulunduğu coğrafi bölgelerdeki sosyal hizmet programlarını tercih ettiklerini göstermektedir. Çalışmada elde edilen veriler sosyal hizmet programlarının değişim programlarından yararlanma düzeyi ve dolayısıyla değişim programlarına katılan öğrenci sayısının oldukça düşük olduğunu göstermektedir. Bu durum sosyal hizmet programlarının uluslararasılaşma düzeylerinin iyileştirmeye açık yönlerinin başında geldiğini düşündürmektedir. Bununla birlikte ayrıca Türkiye’de birkaç devlet üniversitesindeki %30 yabancı dil eğitimi ile KKTC üniversiteleri dışında eğitim dili tamamen Türkçe verilmektedir.

Özetle vakıf üniversiteleri, KKTC üniversiteleri ve yüksekokul bünyesinde yer alan sosyal hizmet bölümlerinin kontenjanlarındaki boş kalma oranının yüksekliği, öğrenciler arasındaki cinsiyet dengesizliği, değişim programlarına yönelik ilgisizlik, başka bir bölüme giden öğrenci oranının toplam yatay geçişler içerisinde ağırlık teşkil etmesi gibi hususlar Türkiye’de sosyal hizmet eğitiminin öncelikli sorunları olarak değerlendirilmektedir. Bununla birlikte öğrencilerin sosyal hizmet bölümlerini ve dolayısıyla kariyer olarak sosyal hizmet mesleğini tercih ettiği sonucuna ulaşılabilir.

KAYNAKÇA

- AKTAN, C. C. ve GÜNCEL, U. (2007). Yükseköğretimde Akreditasyon. İzmir: İzmir Yaşar Üniversitesi Yayını.
- ALPTEKİN, K., TOPUZ, S. ve ZENGİN, O. (2014). *Türkiye’de sosyal hizmet eğitiminde mevcut durum: tespitler, analizler ve öneriler*. Sosyal Hizmet Sempozyumu 2013: Türkiye’de çocuğun refahı ve korunması: kapsayıcı bir yaklaşım arayışı, ss.353-366, Kocaeli.
- BRIGGS, S. (2006). An exploratory study of the factors influencing undergraduate student choice: the case of higher education in scotland. *Studies in Higher Education*, 31, 705-722.
- COŞKUN, Y. D. & DEMİREL, M. (2012). Üniversite öğrencilerinin yaşam boyu öğrenme eğilimleri. *Hacettepe Üniversitesi Eğitim Fakültesi Dergisi*, 42, 108-120.
- ÇATI, K., İŞTAR, E. & ÖZCAN, H. (2016). Üniversite tercihlerine etki eden faktörlerin incelenmesi: Türkiye genelinde bir alan araştırması. *Yükseköğretim ve Bilim Dergisi*, 6, 163-177.
- ERKUŞ, A. (2011). *Davranış bilimleri için bilimsel araştırma süreci*. Ankara: Seçkin Yayıncılık.
- HOOLEY, G. J. & LYNCH, J. E. (1981). Modelling the student university choice process through the use of conjoint measurement techniques. *European Research*, Oct, 158 -170.
- KARASAR, N. (2000). *Bilimsel araştırma yöntemi*. Ankara: Nobel Yayın ve Dağıtım.
- NEUMAN, W. L. (2012). *Toplumsal araştırma yöntemleri: Nicel ve nitel yaklaşımlar*. Çev. S. Özge. İstanbul: Yayın Odası.
- PAYNE, M. (1997). *Modern Social Work Theory*. Camplng: Mac Millan Press.
- SAVICKAS, M. L. (1991). The meaning of work and love: career issues and interventions. *Marketing and Research Today*, 25, 199-212.
- SCRADE, M. (2004). *Beyond Traditional Pedagogy: A Critical Approach to Student Meaning Making*. A Thesis Submitted to the Faculty of Graduate School, Marquette University, Milwaukee, Wisconsin.
- SELEK ÖZ, C. (2017), *Sosyal Hizmetin Batıdaki ve Türkiye’deki Tarihsel Gelişimi*. Özgün Çalışma. s. 2-7

- TREVITHICK, P. (2008). Revisiting the Knowledge Base of Social Work: A Framework for Practice. *British Journal of Social Work*, 38, 1212–1237.
- THOMPSON, N. (2005). *Under Standing Social Work*. New York: Palgrave.
- WORSLEY, A. (2007). *Learning and Teaching Social Work Practice*. New York: Palgrave.
- YİĞİT, T. (2017). Türkiye’de sosyal hizmet eğitim/öğretiminde kalite güvence sistemi ve akreditasyon standartlarına ilişkin bir model çerçeve önerisi. *Toplum ve Sosyal Hizmet*, 28 (1), 151-168.