






International JOURNAL of SOCIAL and HUMANITIES SCIENCES RESEARCH (JSHSR)

Uluslararası Sosyal ve Beşeri Bilimler Araştırma Dergisi

Received/Makale Geliş 24.03.2023
Published /Yayınlanma 31.05.2023
Volume/Issue (Cilt/Sayı)-ss/pp 10(95), 1025-1033

<http://dx.doi.org/10.26450/jshsr.3646>
Research Article
ISSN: 2459-1149

 **Azize GELİR ÇELEBİ**
 <https://orcid.org/0000-0002-6501-0969>
 Yıldız Teknik Üniversitesi, Mimarlık Anabilim Dalı, Mimarlık Tarihi ve Kuramı Doktora Programı, İstanbul / TÜRKİYE

KRAL HEROD'UN "MASADA KALESİ" "MASADA FORTRESS" OF KING HEROD

ÖZET

Yahudi tarihinin en önemli karakterlerinden biri olan Kral/Büyük Herod/Hirodes (MÖ 37-4), Roma'ya bağlı bir vali olarak görev yaptığı süre boyunca Kudüs ve çevresinde bir çok önemli mimari esere adını yazdırmıştır. Kral Herod'un Judean Çölü'nde bir uçurumun üzerine inşa ettirdiği bu kale-saray, onun sahip olduğu hayal gücünün ve çok yönlülüğün bir yansımasıdır. Mimariye ve şehirciliğe ilgi duyan Kral Herod, coğrafi ve topografik şartlar ne kadar olumsuz görünürse görünsün, giriştiği her işten başarı ile çıkmayı başarmıştır. Caesarea Maritima (antik liman kenti), Herodium (kale-saray) ve Masada kale-sarayı bunun en güzel örneklerindedir. Özellikle Masada kompleksi içerisinde yer alan üç teraslı "asma saray", Erken Roma İmparatorluğu'nun en önemli mimari örneklerinden biridir. Ayrıca Masada Kalesi, tarihte "Masada Kuşatması" olarak da bilinen Yahudilerin Romalı askerlere karşı direnişinin de sembolü olması açısından Yahudi tarihinde önemli bir yere sahiptir. Masada kale-sarayının bulunduğu alanın tamamı Milli Park olup; Milli Parklar, Tabiatı Koruma Alanları, Anıt Siteleri ve Milli Sit Alanları Kanunu (1998) hükümlerine göre kurulmuştur. Ayrıca, yine 1998 Yasası uyarınca kurulan "Judean Desert Nature Reserve" ile tamamen çevrelenerek korunmaktadır. Bölge 2001 senesinde UNESCO Dünya Miras Alanları listesine girmeye hak kazanmıştır.

Anahtar Kelimeler: Masada Kalesi, Kral Herod, UNESCO, Kuzey Sarayı, Batı Sarayı.

ABSTRACT

King/Great Herod/Hirodes (37-4 BC), one of the most important characters in Jewish history, had his name written on many important architectural works in and around Jerusalem during his time as a governor of Rome. This fortress-palace built by King Herod in the Judean Desert on a cliff is a reflection of his imagination and entrepreneurial spirit. King Herod, who was interested in architecture and urbanism, succeeded in succeeding in every job he attempted, no matter how unfavorable the geographical and topographical conditions were. Caesarea Maritima (ancient port city), Herodium (Fortress-palace), and Masada fortress-palace are among the best examples of this. In particular, the three-terraced "suspended palace" located in the Masada complex is one of the most important architectural examples of the Early Roman Empire. It also has an important place in Jewish history, as it is also known as the "Siege of Masada" in the history of Masada Castle, as a symbol of the resistance of the Jews against the Roman soldiers. The entire area where the Masada fortress-palace is located is a National Park and was established in accordance with the provisions of the National Parks, Nature Reserves, Monument Sites, and National Protected Areas Act (1998). Also, it is completely surrounded and protected by the "Judean Desert Nature Reserve" established in accordance with the 1998 Act. The region was entitled to be included in the list of UNESCO World Heritage Sites in 2001.

Keywords: Masada Fortress, King Herod, UNESCO, Northern Palace, Western Palace.

1. GİRİŞ

Masada Kalesi; Judean Çölü'nde, Ölü Deniz'in kıyısında ve Ölü Deniz'den yaklaşık 400 metre yüksekte bulunan, dolomit ve kireçtaşı tabakasından oluşmuş bir kayalık üzerinde bulunmaktadır (http 1). Kalenin kim tarafından ve ne zaman yapıldığı bilinmemektedir. Kalenin bulunduğu alan 7 hektarlık bir zirve alanına sahiptir (http 2). Masada Kalesi ilk kez Alexander Jannaeus (MÖ 103-76) tarafından güçlendirilmiştir. Fakat Masada Kalesi'ni zapt edilemez gibi görünen uçurumun üzerindeki bir kaya kalesi haline getiren, Kral Herod/Hirodes (MÖ 37-4) olmuştur. Herod; Yahudiye Kralı olur olmaz, MÖ 37'den 31'e kadar, iki sarayın inşasını ve güvenilir bir su sisteminin kurulmasını içeren büyük bir inşaat programı başlatmıştır (Vermes, 2014:66).

Masada Kalesi tarihte "Masada Kuşatması" olarak bilinen olayla tanınmaktadır. Yahudilerin tarihinde Roma'ya karşı düzenlenen üç isyan ve savaş bulunmaktadır. Bunlardan ilki "Büyük İsyan" (66-73) ismiyle bilinmektedir. İkincisi "Kitos Savaşı" (115-117) olarak anılır. Üçüncüsü ve sonuncusu ise Bar-Kokhba isyanıdır (132-135). Büyük İsyan'ın gerçekleştiği sırada Roma tarafından Kudüs'te bulunan mabet yıkılmış ve Kudüs ele geçirilmiştir. Kudüs'ten kaçan Yahudiler Masada Kalesi'ne sığınmış ve aylarca direniş göstermiştir. Romalı askerler tarafından kuşatılan kalede artık yapacak bir şeyleri kalmayan Yahudiler,

Romalılara esir düşmektense topluca intihar ederek kendi tarihlerinde bir kahramanlık hikayesi yaratmışlardır (Olgun, 2013:17).

Masada Kalesi, günümüze ulaşmış en iyi ve en eksiksiz eserleri barındırması, Yahudi tarihi açısından önemli bir sembol olması ve anlam taşıması, ayrıca on üç yüzyıldan fazla bir süredir dokunulmamış bir site özelliği taşıması gibi kriterlerden (http 3) dolayı 2001 senesinde düzenlenen UNESCO'nun 25. oturumunda UNESCO Dünya Mirası Alanları listesine girmeye hak kazanmış bir kültür alanıdır (http 4).

2. MASADA KALESİ “KUZEY SARAYI”

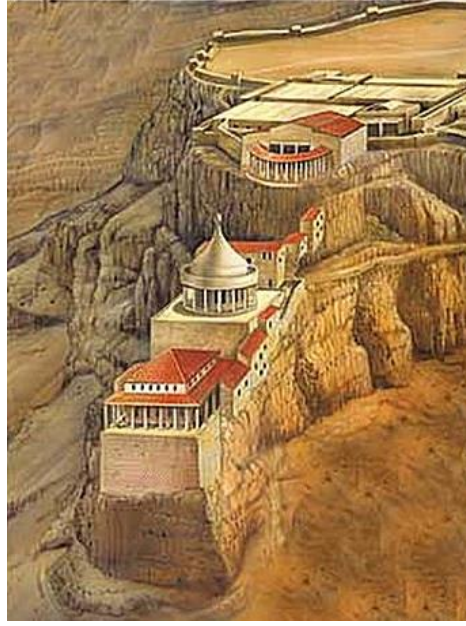
Masada; içerisinde bulunduğu doğada oldukça dik bir şekilde yükselen, baklava biçiminde bir platodur. Herod, krallığı zamanında ilk iş olarak dağın tepesini çevreleyen bir kazamat¹ duvarı yaptırmıştır. Bulduğu alanın topografik dezavantajlarına rağmen, üç teras üzerine muazzam bir saray inşa etmiştir (Bkz. Görsel 1). Saray, Herod'un ailesi ve arkadaşları için lüks konaklama imkanı sağlamayı amaçlıyordu. Herod ve ailesinin uzun süre kalması için ihtiyaç duyabileceği her şeyi barındıran kapsamlı depolar yapıldı. Ayrıca diğer çöl kalelerinde olduğu gibi Masada için de su kaynağı en önemli sorundu. Bu sebeple tepenin kuzeybatı yamacına bir dizi su sarnıcı inşa edildi. Ancak sadece sarnıçlarda toplanan su, sarayın su ihtiyacını karşılamakta yeterli olmayacağı için başka bir yöntem daha geliştirildi. Bunun için Masada'nın kuzeyinde ve güneyinde bulunan vadilerden geçen iki küçük nehrin kış taşkınlarını kullandılar. Kış taşkınlarını iki yerde toplayabilmek için barajlar inşa edip suları sarnıçlara yönlendirmek için açık kanallar yaptılar. Bu kanallar vasıtasıyla da sarnıçlar su ile dolduruldu (Bergin, 2021:399).



Görsel 1 Masada Kalesi ve Yerleşim Yeri, **Kaynak:** (http 11)

Uçurumun kuzey tarafında inşa edilen ve Kuzey Sarayı olarak adlandırılan bu saray kompleksi, önceden var olan üç kaya terasının üzerine konumlandırılmıştır. Söz konusu üç kaya teras bunun için yeniden şekillendirilmiştir. Üst teras yarım daire, orta teras daire ve alt teras dikdörtgen şeklindedir (Bkz. Görsel 2). Üst ve orta katlar arasındaki seviye farkı yaklaşık 20 metredir. Orta ve alt katlar arasındaki seviye farkı ise 13 metredir (Gassner, 2017:41).

¹ Kazamat, Türkçede kumkuma olarak da bilinen surların içerisinde yer alan, top ateşinden korunmaya yarayan ve cephaneye depolanan gözlerdir.



Görsel 2 Üç Kat Teras Üzerine İnşa Edilen Kuzey Sarayı, **Kaynak:** (http 12)

Kuzey Sarayı hem Helenistik hem de Roma mimari öğelerini birleştiren bir yapıdır. Üst terasta bulunan kısım, Herod'un üst düzey ziyaretçilerini ağırlamak ve aynı zamanda kralın konut olarak kullanmasına olanak sağlayabilecek şekilde inşa edilmiştir. Başka bir ifade ile Herod ve ailesi üst katta (terasta) yaşamıştır. Alttaki iki kat ise resepsiyonlar için kullanılmıştır. Üst terasta bulunan yapı, odalar ve bir seyir terasından oluşmaktadır (Bkz. Görsel 3). Sarayın bu bölümü orijinal Herod dönemi formunda korunmuştur (http 5). Konut olarak kullanılan üst terasta 4 adet büyük yatak odası bulunmaktadır. Yarım daire şeklindeki sütunlu balkonu ise Ölü Deniz'in manzarasına bakmaktadır. Saray odalarının tamamı fresklerle dekore edilmiştir ve zeminleri siyah beyaz mozaiklerle kaplanmıştır. Burada yaşayanlar için Kuzey Sarayı'nın güneyine bir hamam inşa edilmiştir (http 6).



Görsel 3 Üst Terasın Görünüm, **Kaynak:** (http 13)

Orta terasta yapılan arkeolojik çalışmalar neticesinde yaklaşık 3 metre aralıklı, iki eş merkezli duvar bulunmuştur (Bkz. Görsel 4). Arkeologlar, bunun üzerine kare şeklinde bir platform ve onun üzerine de 15,3 metre çapında dairesel bir yapının inşa edildiği sonucuna varmışlardır. Dış duvarlar, yeşilimsi bir renkte kesme taş bloklardan inşa edilmiştir. Bu yapı, konukların yürüyebileceği ve manzaranın keyfini çıkarabileceği sütunlu bir veranda ile çevrili, dairesel bir kabul salonudur (Bergin, 2020:442). Kuzey Sarayı'nın orta terası olarak bilinen bu bölümünde ayrıca bir kütüphane bulunmaktadır. Uçurum duvarına dayalı olan beş büyük niş içeren bir duvarın önünde dairesel bir yapının kalıntıları bulunmaktadır. Bu nişler kitaplık, dairesel yapı ise çalışma ve okuma odası işlevi görmüştür. Daha resmi işlevleri yerine getiren Batı Sarayı'nın aksine Kuzey Sarayı, Herod'un özel ikametgâhı olduğu için kütüphanenin Herod'un kişisel ihtiyaçlarına hizmet etmiş olması muhtemeldir (Hirschfeld, 2004:69).



Görsel 4 Orta Teras Kalıntılarının Görünümü, **Kaynak:** (http 14)

Alt terasta bulunan saray, üç terasta bulunan yapılar arasında en görkemli olanıdır. Topografik sınırlamalar sebebiyle salonun kuzeydoğu köşesi pahlanmıştır. Bu noktada 10,3x9,0 metre ölçülerinde kareye yakın bir salon oluşturulmuştur. Bu kata giriş güneybatıda bulunan ve üst kata çıkan merdivenle sağlanmaktadır. Salon, kaideler üzerinde geçmeli sütun dizileriyle çevrilmiştir. Güney yönünde bulunan sütun dizisi kayaya oyulmuştur. Korinth² düzeninde, attika³ kaideli olarak inşa edilen sütunlar oldukça iyi durumdadır. Salonun tamamı hem fresk hem de sıva ile dekore edilmiştir (Bkz. Görsel 5). Alt terasın güneydoğu yönüne bitişik iki birim bulunmaktadır. Bunlardan batı tarafında bulunan birim küçüktür ve salonun girişi olarak kullanılmıştır. Doğu yönünde bulunan ise daha büyüktür ve iki kattan oluşmaktadır (Gassner, 2017:4-42). En alt terasın batı yönünde bir hamamı olduğu gibi bu katı çevreleyen bir istinat duvarı bulunmaktadır (http 6).



Görsel 5 Alt Terasta Bulunan Saray Kalıntıları, **Kaynak:** (http 15)

3. PLATO BÖLGESİ, “BATI SARAYI” ve DİĞER YAPILAR

Masada Kalesi'nin bulunduğu plato 5,5 metre yüksekliğinde kazamatlı, beyaz taş bir sur/duvarla çevriliydi. Kuzey Sarayı'nın güneyinde Herod zamanında askerleri barındırmak için inşa edilmiş bir kışla bulunuyordu. Surların üzerinde 20 metre yüksekliğinde 38 kule bulunmaktaydı. Kalenin batı kesiminde, köşelerde kalın duvarlar ve gözetleme kulelerinin yanı sıra tüm olanaklara sahip geniş bir saray, geniş idari ve depo kompleksi, hamamlar, sauna ve büyük bir yüzme havuzu da bulunmaktadır (Bkz. Görsel 6). Bu bölgenin su ihtiyacını, Masada dağı'nın kuzeybatı yönünde bulunan 40.000 metreküp kapasiteli 8 büyük sarnıç sağlamaktadır (http 7).

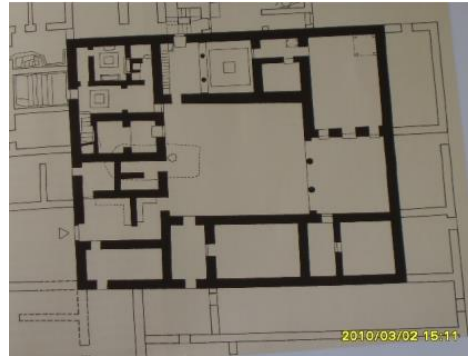
² Korint düzen, klasik mimarideki üç düzenden biri olup, sütunlar bir kaidenin üzerinde yükselir ve sütun başları akantus yaprakları ile süslenir.

³ Attika kaide İon düzeninde en sık tercih edilen sütun kaidesi tipidir. Alt ve üstte toruslar (çıkıntı) ve ortada scotiadan (iç bükey profil) oluşmaktadır.



Görsel 6 Masada Platosunda Bulunan Yapılar, **Kaynak:** (http 16)

Batı Sarayı, Masada Platosunda bulunan en büyük yapıdır. Herod döneminde inşa edilen bu saray, 3.700 metrekarelik bir alana inşa edilmiştir (http 5). Çevredeki manzaraya entegre edilmiş bazı büyük Helenistik sarayların aksine Batı Sarayı, belirgin bir şekilde içe dönük bir karaktere sahiptir. Batı Sarayı'nın planına bakıldığında merkezi bir avlu etrafında sıralanmış odalardan oluştuğu görülür (Bkz. Görsel 7). Avluya bakan büyük bir kabul odası bulunmaktadır (Jacobson, 2006:99).



Görsel 7 Batı Sarayı'nın Planı, **Kaynak:** (Bergin, 2020:434)

Sarayın iç avlusu 12,2x10,2 metre ölçülerinde olup buraya giriş güvenli bir odadan yapılıyordu. Kuzey köşede, altta bulunan sarnıca giriş sağlayan dairesel bir açıklık vardı. Avluya açılan altı kapı bulunmaktadır. Avlunun güney yönünde bulunan büyük kabul odası 7,1x6,9 metre ölçülerindedir. Kabul odasına siyah ve kırmızıya boyanmış sütunlar ve plastırlar bulunan bir revaktan girilmektedir. Odanın duvarları beyaz sıva panellerle süslenmiştir. Bu odadan "taht odası" olarak bilinen başka bir kabul alanına geçiş bulunmaktadır. Bu odanın zemininde bulunan dört derin deliğin ne amaçla yapıldığı bilinmemektedir. Bu odadan da üç kapısı ve bir merdiveni olan 7,9x5,0 metre ölçülerinde başka bir odaya geçilmektedir. Bu odanın güney kısmında zeminde güzel bir kare mozaik panel (3,5x3,5 metre-Bkz Görsel 8) bulunmaktadır (Bergin, 2020:434).



Görsel 8 Odaların Birinin Zemininde Bulunan Mozaik Döşemesi, **Kaynak:** (http 17)

Zaman içerisinde Batı Sarayı'nın çekirdeğini oluşturan bu yapıya eklemeler yapılmıştır. Öncelikle iki geniş servis kanadı eklenmiştir. Bu servis kanadında işlevleri birbirinden farklı birimler bulunmaktaydı. Son aşamada dört uzun kiler daha yapıya eklenmiştir. Bu kanatların da eklenmesiyle bir kez daha genişletilen yapı böylece tepedeki en büyük bina haline gelmiştir. Büyüklüğü, düzeni ve dekorasyonunun zenginliği gibi sebeplerle Batı Sarayı'nın bir tören sarayı olarak inşa edildiği düşünülmektedir (http 8).

Herod, saltanatının sonlarına doğru Masada Platosunun zirvesini kuzey ucu hariç bir kazamat duvarla çevrelemiştir. Çevresi yaklaşık 1.400 metre olan bu alan, yaklaşık olarak 7 stadyum büyüklüğüne karşılık gelmektedir. Herod dönemini anlatan tarihçi Josephus; duvarda yaklaşık 70 oda, 30 kule ve dört kapı bulunduğunu nakletmiştir (http 9).

Sur içi bölgesinin güney yönünde, Herod döneminde yapılan bir yüzme havuzu bulunmaktadır (Bkz. Görsel 6). Bu havuz 18x13 metre boyutlarında olup sadece yüzme havuzu değil, bir rezervuar olarak da kullanılmıştır (Bkz. Görsel 9). Havuzun kuzey kısmı doğrudan kayaya oyulmuştur. Büyük havuzun kuzeybatı köşesinde, büyük havuzun duvarının bir kısmını paylaşan 3,1x3,1 metre ölçülerinde ikinci bir kare havuz daha bulunmaktadır. Her ikisinin de aynı anda inşa edildiği düşünülen havuzlar küllü kireç sıva ile kaplanmıştır (Bergin, 2020:437).



Görsel 9 Yüzme Havuzunun Kalıntıları, **Kaynak:** (http 18)

Masada Platosu'nun kuzey ucunda, Kuzey Sarayı'nın hemen güneyinde yer alan bir diğer yapı ise hamamdır. Hamamın girişinde bulunan geniş avlu girişi muhtemelen palestra (bir çeşit egzersiz alanı) olarak kullanılmıştır. Hamam, tipik bir Roma hamamının sahip olması gereken özelliklere sahiptir (Bkz. Görsel 10). Soyunma odası (apodyterium), basamaklı bir havuz şeklindeki soğukluk (tepidarium) ve beşik tonoz çatılı büyük bir sıcaklık (caldarium) bölümlerinden oluşmaktadır. Hamam kompleksinin tamamı başlangıçta mozaik zeminler ve duvar resimleriyle dekore edilmiştir. Fakat zeminde bulunan mozaikler, daha sonra renkli taş levhalarla (opus sectile) değiştirilmiştir. Daha sonraları bu yapıya bir dizi uzun kiler ile birlikte başka bir küçük hamam daha eklenmiştir (http 8).



Görsel 10 Hamamın Bir Maketi, **Kaynak:** (http 19)

Kuzey Sarayı ve hamamın güneyinde bulunan bir başka yapı ise kışladır. Kışla bir iç avlu ve onun etrafında bulunan mekanlardan oluşmaktadır. 38,7×30 metre ölçülerinde olan kışlanın; kuzey, batı ve güneydeki üç kanadı birbirinin aynıydı. Yapının doğu kanadının ortasından kışlaya giriş sağlanıyordu ve girişin iki yanında birer oda bulunmaktaydı. Kuzeybatı ve güneybatı köşelerinde bulunan bloklara ise sadece dışarıdan girilebiliyordu (Bergin, 2020:433).



Görsel 11 Kışlanın Planı, **Kaynak:** (Bergin, 2020:432)

1963 yılında Masada'da, Yigael Yadin önderliğinde yapılan kazılar neticesinde kazamat duvarının kuzeybatısında duvara bitişik bir yapı bulunmuştur (Bkz. Görsel 12). Bulunan bu bina, o zamana kadar kazamat duvarında karşılaşılan diğer binalara benzememektedir. Yapının ana odasının içerisinde, tüm duvarlar boyunca kil sıvalı banklar ve odanın ortasında iki sıra sütun bulunmuştur (Wilson, 1996: 269). Masada'daki Herod dönemi yapılarından biri olan bu sinagog, 12,5x10,5 metre ölçülerindedir. Bu sinagog, isyan sırasında Masada'da yaşayan Yahudilere de hizmet etmiştir. MS 70'te Kudüs Tapınağı'nın yıkılmasından önceki döneme ait, ilk sinagogların en iyi örneği olarak kabul edilmektedir (http 10).



Görsel 12 Sinagoga Ait Bir Fotoğraf, **Kaynak:** (http 20)

4. SONUÇ

Masada Kalesi'nin tarihsel geçmişi çok eskiye dayansa da aslında hikayesi Kral Herod ile başlamıştır. Tarihçi Josephus Flavius'a göre MÖ 37-31 yılları arasında inşa edilen bu yapı topluluğu, Herod'un en önemli mimari başarılarından biri olarak kabul edilmektedir. Masada, yalnızca bir kale değildir. Çölün ortasında ve bir tepenin üstünde bulunan doğal bir plato alanına inşa edilmiş yapılar topluluğundan oluşmaktadır. Bulunduğu yerin zorlayıcı coğrafi ve topografik şartlarına rağmen Kral Herod'un mimariye ve şehirciliğe duyduğu ilginin bir tezahürü ve hayal gücünün bir yansımasıdır.

Kral Herod ilk iş olarak Masada platosunun etrafını bir kazamat duvarı ile çevreleyerek başladığı Masada projesine, Ölü Deniz manzaralı Kuzey Sarayı'nı inşa ederek devam etmiştir. Kuzey Sarayı, bir uçurumun kenarına ve üç katlı teras üzerine inşa edilmiş bir saray yapısı olup, Herod ve ailesinin ikameti için tasarlanmıştır. Kraliyet ailesinin uzun süre burada konaklayabilmesine olanak sağlayacak şekilde oluşturulmuştur. Bir çölün ortasında olması sebebiyle en önemli gereksinim olan su temini meselesi, yapılan sarnıçlar ve nehir taşkınlarının birikmesine olanak sağlayacak baraj ve kanallarla halledilmiştir.

Masada Platosunda bulunan bir diğer önemli yapı ise Batı Sarayı olarak adlandırılan yapıdır. Başlangıçta bir merkezi avlu ve etrafında sıralanan odalardan oluşan bu çekirdek yapı, daha sonraları farklı amaçlar için kullanılan kiler ve depolama alanları gibi kanatların da eklenmesi ile genişletilmiştir. Arkeolojik araştırmalar neticesinde daha çok törensel amaçlarla kullanıldığı anlaşılan Batı Sarayı, Kuzey Sarayı'nın aksine daha içe dönük bir yapıya sahiptir. Kuzey Sarayı'nda olduğu gibi Batı Sarayı'nın yakınında da Masada'ya gelen üst düzey konuklara hizmet verebilecek büyük bir hamam yapısı inşa edilmiştir. Masada kompleksi içerisinde bulunan hamamlar, tıpkı diğer Herod yapılarında da olduğu gibi tipik Roma Hamamı özellikleri taşımaktadırlar.

Kuzey Sarayı ve hamamın güneyinde bulunan bir diğer önemli yapı ise Masada'nın ve Kraliyet ailesinin güvenliğini sağlamak amacı ile inşa edilmiş olan kışladır. Kışla, üç kanadı birbirinin aynısı olan iç avlulu bir yapıya sahiptir. Masada platosunun kuzey batı köşesinde yer alan sinagog yapısı, MÖ 70 yılında Kudüs Tapınağı'nın yıkılmasından önceki sinagoglara örnek teşkil etmesi sebebiyle önem arz etmektedir. Herod dönemine ait bu saray kompleksi, büyük ölçüde korunmuş olması sebebiyle dönemin mimari ve sanatsal anlayışına örnek teşkil etmektedir. Nitekim sahip olduğu evrensel değerler sebebiyle UNESCO Dünya Mirası Alanları listesinde kendine yer bulmuştur.

KAYNAKLAR

- Bergin, B. (2020). Masada: Emphasizes Herod's evolving style. *Cultural and Religious Studies*, 8(8), 429-453.
- Bergin, B. M. D. (2021). Herod's Desert Fortresses, Palaces or Prisons? *Cultural and religious studies*, 9(9), 397-419.
- Gassner, E. (2017). Beyond the walls: Locating the common denominator in Herod's landscape palaces. *Journal of Landscape Ecology*, 10(3), 37-48.
- Hirschfeld, Y. (2004). The Library of King Herod in the Northern Palace of Masada. *Scripta Classica Israelica*, 23, 69-80.
- Jacobson, D. M. (2006). The Northern Palace at Masada-Herod's Ship of the Desert? *Palestine exploration quarterly*, 138(2), 99-117.
- Olgun, H. (2013). Modern İsrail'in Milli Kimlik Kaynağı Olarak Josephus' un 'Masada' Anlatısı. *Milel ve Nihal*, 10(1), 7-39.
- Wilson, E. J. (1996). The Masada Synagogue and Its Relationship to Jewish Worship during the Second Temple Period. *Brigham Young University Studies*, 36(3), 269-276.
- Vermes, G. (2014). *The True Herod*. A&C Black.
- (http 1) <https://uzay.org/masada/> (20.03.2023)
- (http 2) <https://www.britannica.com/place/Masada> (20.03.2023)
- (http 3) <https://whc.unesco.org/en/list/1040/> (21.03.2023)
- (http 4) <https://everything-everywhere.com/masada-unesco-world-heritage-site/> (21.03.2023)
- (http 5) <https://www.parks.org.il/wp-content/uploads/2017/08/brochureEn-16.pdf> (21.03.2023)

- (http 6) https://madainproject.com/northern_palace_%28masada%29#overview (21.03.2023)
- (http 7) http://www.nortfort.ru/masada/index_e.html (21.03.2023)
- (http 8) <https://whc.unesco.org/document/151594> (22.03.2023)
- (http 9) <https://www.encyclopedia.com/social-sciences-and-law/anthropology-and-archaeology/archaeology-general/masada> (22.03.2023)
- (http 10) <https://madainproject.com/masada> (22.03.2023)
- (http 11) <https://press.princeton.edu/ideas/masada-a-heroic-last-stand-against-rome> (20.03.2023)
- (http 12) <https://libguides.danebank.nsw.edu.au/masada/articles> (20.03.2023)
- (http 13) https://madainproject.com/northern_palace_%28masada%29#gallery-3 (20.03.2023)
- (http 14) https://madainproject.com/content/media/collect/masada_8732487221.jpg (20.03.2023)
- (http 15) https://www.123rf.com/photo_34860302_recently-restored-these-frescoes-once-adorned-the-lower-terrace-of-king-herod-northern-palace-on-mas.html (20.03.2023)
- (http 16) <https://www.parks.org.il/wp-content/uploads/2017/08/brochureEn-16.pdf> (20.03.2023)
- (http 17) <http://holyland-sites.blogspot.com/2013/08/looking-down-from-observation-platform.html> (20.03.2023)
- (http 18) <https://stock.adobe.com/ar/images/ruins-of-fortress-masada-swimming-pool-in-israel/309623475> (20.03.2023)
- (http 19) <https://holylandphotos.org/browse.asp?s=1,2,6,175,593> (20.03.2023)
- (http 20) <https://madainproject.com/masada#gallery-5> (20.03.2023)