



<http://dx.doi.org/10.26450/jshsr.2218>

Doç. Dr. Şebnem ERTAŞ BEŞİR
Akdeniz Üniversitesi, Mimarlık Fakültesi, İç Mimarlık Bölümü, Antalya / TÜRKİYE

Arş. Gör. İrem BEKAR
Karadeniz Teknik Üniversitesi, Mimarlık Fakültesi, İç Mimarlık Bölümü, Trabzon / TÜRKİYE

Dr. Öğr. Üyesi Ayşegül DURUKAN
Akdeniz Üniversitesi, Mimarlık Fakültesi, İç Mimarlık Bölümü, Antalya / TÜRKİYE

Citation: Ertaş Beşir, Ş., Bekar, İ. & Durukan, A. (2020). 100. yılda Erken Cumhuriyet Dönemi Mimarlığının 'iç'selleştirilmesi: Seyfi Arkan ve Florya Atatürk Köşkü. *Journal of Social and Humanities Sciences Research*, 7(64), 4073-4083.

100. YILDA ERKEN CUMHURİYET DÖNEMİ MİMARLIĞININ 'İÇ'SELLEŞTİRİLMESİ: SEYFİ ARKAN VE FLORYA ATATÜRK KÖŞKÜ

ÖZET

Çağdaş bir ulus olma düşüncesi siyasal, toplumsal, sosyal, ekonomik ve kültürel yapıda birçok yenilikleri de beraberinde getirirken mimarlık ve iç mimarlık alanlarında da etkisini göstermiştir. Cumhuriyetin ilanı ile birlikte ülkede modern ve yenilikçi bir mimari anlayış söz konusu olmuştur. Erken Cumhuriyet Dönemi ise bu anlayışın en belirgin hissedildiği dönemdir. Çalışma kapsamında Erken Cumhuriyet Dönemi'nin öncü temsilcilerinden biri olan Seyfi Arkan ve onun en önemli yapılarından Florya Atatürk Deniz Köşkü ele alınmıştır. Köşkün mevcut durumunda iç mekân ve mekânlara ait mobilya tasarımları tablolar oluşturularak ele alınmış ve o dönemin özellikleri ile ilişkileri incelenmiştir. Bu doğrultuda Florya Atatürk Köşkü örneklemini üzerinden dönemin iç mekân ve mobilya anlayışında öne çıkan kavramların ortaya konması hedeflenmektedir.

Anahtar Kelimeler: Erken Cumhuriyet Dönemi, Seyfi Arkan, Florya Atatürk Deniz Köşkü, İç mekan ve Mobilya

INTERIORIZATION OF EARLY REPUBLICAN ARCHITECTURE IN THE 100TH YEAR: SEYFİ ARKAN AND FLORYA ATATURK KOSKU

ABSTRACT

While the idea of becoming a modern nation brought many innovations in the political, social, economic and cultural structure, it also showed its effect in the fields of architecture and interior architecture. With the proclamation of the Republic, a modern and innovative architectural understanding has come into question in the country. The early Republic period is the period in which this understanding is felt most prominently. Within the scope of the study, Seyfi Arkan, one of the leading representatives of the Early Republican Period, and Florya Atatürk Marine Mansion, one of his most important buildings, were discussed. In the current state of the mansion, the interior and furniture designs of the spaces were created with tables and their relations with the characteristics of that period were revealed. In this direction, it is aimed to reveal the prominent concepts in the interior and furniture understanding of the period through the sample of Florya Atatürk Mansion.

Keywords: Early Republic Period, Seyfi Arkan, Florya Atatürk Marine Mansion, Interior and Furniture

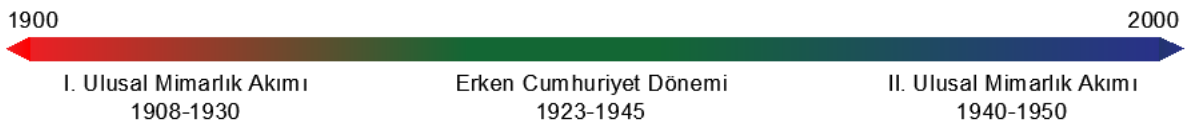
1. GİRİŞ

Cumhuriyetin ilk yıllarından itibaren başlayan çağdaş bir ulus olma düşüncesi siyasal, toplumsal, sosyal ekonomik ve kültürel yapıda birçok yenilikleri de beraberinde getirmiştir. Bu değişim süreci ülkede pek çok alanda etkili olduğu gibi mimarlıkta da etkisini göstermiştir. Kentlerin imar planları hazırlanarak gelişen yönetsel ve kentsel işlevler doğrultusunda artan nüfusa göre yeni yerleşim alanları planlanmıştır (Osman, 1998). Bu dönemde, Batı kültürünün bir göstergesi olarak modern mimariden etkilenilmiştir. Osmanlı canlandırmacılığı terk edilip, modern hareket, Türkiye'de verilen ismiyle 'yeni mimarlık'; Osmanlı, İslam ve Doğu kökenli kültürlerden, modern ve laik bir topluma geçişin tamamlayıcı öğelerinden biri olarak ön plana çıkmıştır (Batur, 1998).

Cumhuriyetin ilanı ile beraber değişikliklere uğrayan toplumsal düzen, geleneksel yapıdan uzaklaşmakta ve yaşam biçimlerinin 'batılılaşma' yolunda yeni arayışlara girilmesiyle, devlet, çağın

ekonomik ve sosyal gelişmişliğini beklemesi beraberinde Türk kimliğinin de uluslaştırılmasını hedeflemiştir. Bu amaçla gerçekleştirilen toplumun çağdaşlaşması ve modern kimliğin oluşması, sadece siyasal alanda değil, mekânsal yeniliklerle de gerçekleştirilmiştir (Durukan Kopuz, 2018a). Mimarlıkta farklı dönemlerle ifade edilen gelişmeler mekânsal özellikleri de benzer yönde etkilemiştir. Bu dönemde 'Modern' ve 'Çağdaş' sözcükleri değişim ideolojisinin simgesi olarak, mimarlıkta da mekanı çağdaş boyutta tanımlamak amacıyla oldukça sık kullanılmışlardır (Okuyucu, 2019). Daha çok kamu ve devlet yapılarıyla kendini hissettiren değişim sürecinin günlük yaşamda etkilerini göstermesi zaman aldığından ülkenin bütününde modernleşme ve geleneksel kalma anlayışlarının yer aldığı iki farklı kutuptan oluşan bir yapı görülmektedir (Bilgin, 1996).

Cumhuriyet döneminde, Batının çağdaş toplumları seviyesine ulaşmayı hedefleyen projeler doğrultusunda yaşanan dönüşüm sürecinde yer alan farklı mimari akımlar, mimari yapıtların biçimlenişini de farklılaştırmıştır (Okuyucu, 2019). Bu akımlar, birinci ulusal mimarlık, erken mimarlık ve ikinci ulusal mimarlık olmak üzere üç dönemde incelenmektedir (Görsel 1). Bu dönemlerin başlangıç ve bitiş tarihleri kaynaklarda farklılık gösterebilmekle beraber dönemler arası kademeli bir geçiş söz konusudur.



Görsel 1. Cumhuriyet Dönemi Mimari Akımları

1908-1930 yılları arası Türk mimarlığında etkili olan Birinci Ulusal Mimarlık akımında Batıya özgün neoklasik öğelerin mimaride sıklıkla uygulandığı eklektik döneme karşı olarak ancak özünde yine eklektik bir anlayışla Batıya has öğelerin yerine tamamen Türk mimarisine ait biçimlerin yeni bir platformda ele alınması söz konusudur (Sözen ve Tanyeli, 2007). Geçmiş mimarlık öğeleri üzerinde duran mimarlar özellikle Selçuklu ve Osmanlı dönemlerine özgü birtakım öğeleri farklı bir anlayışta yansıtmaya çalışmıştır (Acer, 2018). Bu dönemde inşa edilen yapıların hemen hemen hepsi Birinci Ulusal Mimarlık Dönemi karakteristik özelliklerini taşımaktadır (Yaldız ve Parlak, 2018). Bu dönemde Selçuklu-Osmanlı biçimlerini kullanan mimarlar cumhuriyetin yenilikçi ve modern görüşüyle çelişmekteydi bu da Klasik Osmanlı'ya dönüş çabaları olarak yorumlanmış, akımın mimarları eskiye olan bağlılıkları nedeniyle eleştirilere maruz kalmış, 1930'lardan sonra mimarlık tarihimizde farklı üsluplar görülmeye başlanmıştır (Ertuğrul, 2007).

Erken Cumhuriyet Dönemi, içinde 'modernleşme' politikasını barındıran, hem toplumsal hem de ideolojik anlamda çok hızlı dönüşümlerin yaşandığı tarihi bir süreçtir (Yıldızkan, 2018). Bu dönemde, özellikle 1930'lu yıllarda yurt dışından davet edilen Ernst Egli, Robert Oerley, Bruno Taut ve diğer birçok yabancı mimarın başı çektiği bir mimarlık ortamı bulunmaktadır. Türk mimarları o dönemlerde kendi ülkelerinde yabancı mimarların tasarladığı eserlerini karşılarında bulmaya başlamışlardır. Ortaya konan bu eserlerden etkilenen Türk mimarları hızla uluslararası üsluba doğru yönelmiştir (Dokgöz, 2012). Türk mimarları, savundukları mimari biçimlenmenin uluslararası bir göstergesi olarak uygulama alanında ürün vermeye çalışmış; kendilerinin de yabancı mimarlar kadar ön plana çıkması ve başarılarını kanıtlayarak ülkenin inşasında yabancılardan daha çok kendilerinin var olduklarını ispat etmek istemişlerdir (Tekeli,2007).

Dönem mimarisi, eski ile yeni, geleneksel ile çağdaş, gerici ile ilerici arasındaki farklılıklara dayanan ve yeni bir düşünce tarzının başlangıcı olan bir anlayış ile yeniden kurulmuştur (Bozdoğan, 2001). Dönemin mimarlık anlayışında; milli mimari üslubundaki yapılar terk edilerek, modern mimarlık ilkeleri doğrultusunda, yalın ve sade cephelere sahip, hangi amaç için kullanılacaksa o amaca yönelik yapılan binalar tercih edilmiştir (Durukan Kopuz, 2018a). Rasyonel ve fonksiyonel mimari anlayış, kübik kütle, geniş cam cepheler ve serbest tasarım ilkeleri en dikkat çekici öğelerdir (Sözen, 1984; 172). Cephelerde genellikle taş ve tuğla malzeme kullanılmaktadır. Erken Cumhuriyet Dönemi mimarisinde, yeni rejimin topluma ve ülkeye gelmesi ile beraber kullanılmaya başlayan temel kavramlar ve normlar (Durukan Kopuz, 2018b), mimarlık alanını etkilediği gibi, bu değişiklikler iç mekana da yansımıştır. Yenilik, akılcılık, işlevsellik ve faydacılık gibi kavramların var olduğu dönemde iç mekanın biçimleniş de bu kavramlar ışığında yeni bir boyut kazanmıştır.

İkinci Ulusal Mimarlık akımı Birinci Dünya Savaşı'nın ardından, yükselen milliyetçi anlayış ile Avrupa'da doğmuş ve birçok alanda olduğu gibi mimarlıkta da kendini göstermiştir. Önceleri Milli Mimari sonraları ise II. Ulusal Mimarlık olarak adlandırılan akım, milli birlik ve beraberlik duygusunun ulusalcı bir tutumla mimariye yansması olarak nitelendirilmektedir (Acer, 2018). Başta "Milli Yapıların özellikleri, taş kaplama cepheler, eski tip yassı tuğlalar kullanılması, düz lentolu kapı ve pencereler, geniş saçaklı çatılar, iç mekanda yassı tuğlaların kullanılması, çiniler, cumbalar, beton tavan ve ahşapla kaplanan tavanlar ve bazı bölümlerde tonoz ve kubbe kullanımı olarak görülmektedir (Ünsal, 1973).

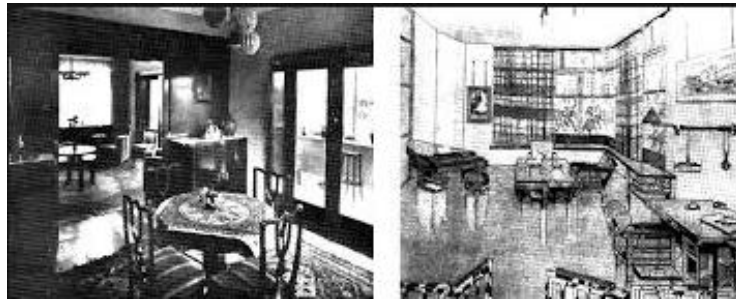
Çalışmada; döneminde toplumsal ve çevresel düzende büyük değişikliklere yol açması yönüyle erken mimarlık dönemine odaklanılmıştır. Erken Cumhuriyet Dönemi, yabancı mimarların yanında yerli mimarların da aktif şekilde faaliyet gösterdiği bir dönem olmuştur. Bu süreçte hem Türkiye'de hem de Avrupa'da yaşanan değişimlere şahit olan Seyfi Arkan, Türkiye'nin modern mimarlığa geçişinde önemli bir temsilci olmuştur. Dönemin mimarlık ortamını ve düşünce atmosferini anlamak için Seyfi Arkan, ideal bir tasarımcı figürü olarak görülmektedir (Yıldızkan, 2018). Bu bağlamda çalışma kapsamında dönemin modern mimarlık ortamının düşünce atmosferini en iyi yansıtan öncü tasarımcılarından biri olan ve aynı zamanda Türk mimarlar içerisinde 'seçilmiş' bir mimar olarak tanımlanan (Tulum, 2012) Seyfi Arkan ve onun en önemli yapılarından biri olan Florya Atatürk Deniz Köşkü incelenmiştir. Erken Cumhuriyet Dönemi'nin önde gelen temsilleri arasında yer alan yapı, iç mekan ve mobilya özelinde ele alınmıştır.

2. ERKEN CUMHURİYET DÖNEMİ'NDE İÇ MEKAN VE MOBİLYA TASARIMI

Erken Cumhuriyet Dönemi'nde yaşanan gelişmeler toplum düzeninde köklü değişikliklere yol açmıştır. Toplumsal değişim ve büyük ölçüde değişen ekonomik koşullara bağlı olarak yeni yaklaşımların yol açtığı bu yenilikler, modernizmin mimarideki önemli yansımaları olarak iç mekân biçimlenmesini etkilemiştir.

1923'ten itibaren yaklaşık 20 yıllık bir süreci kapsayan dönemde; yaşam kültürünün de değişmesiyle birlikte en fazla mekânsal değişikliğine uğrayan yapılar ise konutlardır. Modern yaşam düzeniyle örtüşen yeni konut tiplerinin kullanımından doğan çeşitlilik ise dikkat çekici olmakla birlikte geleneksel konutlar yerini modernleşme temsili olarak apartman tipi konutlara bırakmıştır. Birçok konutun iç mekanlarında, "eski ve yeni" alışkanlıklarına paralel kullanılan eşyalarda da çeşitlilik ve eklektik bir tutum görülmüş (Okuyucu, 2019); yatak odası, salon, çalışma odası gibi yeni mekanlar günlük yaşam içinde gereklilik olmuştur (Uzunarslan, 2002). Fonksiyonlar arası ilişkilerde açıklık, sadelik ve birlikteliğe yer verilmiştir (Okuyucu, 2019).

Yeni eşya ve döşeme biçiminin en belirgin sloganı 'masrafsız güzellik'ti. Düz hatlı kübik mobilyaların malzeme seçimi ile aynı zaman da her türden ekonomik düzeye hitap etmekteydi. Güzelliği yalnızlıkta arayan bu anlayışta eşyaların alçak olması modern anlayışın en önemli göstergelerinden biri olarak görülmektedir. Kütüphaneler, aynalı dolaplar, büfeler yerini dönemin anlayışına uygun daha modern eşyalara bırakmıştır (Yasa Yaman, 2013) Konutların duvar, tavan, yer döşemesi gibi iç mekan özellikleri daha önce süslemeli, abartılı bir görüntü sergilerken; eskiye oranla farklılaşarak basit, yalın ve işlevsel tasarımlar ortaya çıkmıştır (Görsel 2). Özellikle 1930'lardan sonra modernleşme çabaları içinde konutların iç mekanları duvar kağıtları ile kaplandığı görülmektedir. Buna ek olarak zemin ve perde seçimlerinde mekanla uyumlu desen ve renkler kullanılarak bir uyum yakalamaya çalışılmıştır.



Görsel 2. Erken Cumhuriyet Dönemi İç Mekan (Okuyucu, 2019)

Bu dönemde iç mekan tasarımlarının geneline bakıldığında az sayıda mobilya kullanılarak açık ve daha ferah alanlar ile iç mekanda sadeleşmenin ön plana çıktığı görülmektedir. Art Deco, Modernizm ve Bauhaus gibi farklı yaklaşımlar doğrultusunda oluşturulan mekanların özünde işlevsellik hakim olup;

basit, yalın ve ekonomik tasarım anlayışı vurgulanırken; mekanlarda kullanılan donatılar da bu anlayışı destekleyici nitelikte olmuştur.

Erken Cumhuriyet Dönemi'nde iç mekanla birlikte mobilyalar da değişime uğramıştır. Cumhuriyet'in ilk yıllarında Osmanlı döneminden kalma mobilyalar sonradan yerini çağdaş yaşamın bir göstergesi olarak modern mobilyalara bırakmaya başlamıştır. Bu geçiş kademeli olarak gerçekleşmekle beraber net bir ayırım söz konusu değildir. Dönemin artan ve farklılaşan mobilya ihtiyacı ile tasarımcılar mobilya tasarımlarına daha çok yönelim göstermiştir. Özellikle modernizme olan eğilimin etkisiyle formlar daha sade ve yalın bir hal almış ve işlevsel, kullanışlı mobilyalar ön plana çıkmıştır. Eski konutların mobilyalarındaki ağır, abartılı ve süslü özelliklerinin aksine; fonksiyonellik, hafiflik, basitlik, süssüz basit geometrik forma sahip mobilyalar ön plana çıkmıştır (Bozdoğan, 2001). Bu dönemde donatıların sade ve gösterişsiz olmasına önem verilirken, süsleme sadece duvarlara asılan tablolarla, kanepelerin üzerine konulan kırlentlerle, perdelerle veya döşeme gibi tekstillerle sağlanmıştır (Okuyucu, 2019) (Görsel 3).



Görsel 3. Erken Cumhuriyet Dönemi Mobilyalarına Örnekler (URL 1)

İç mekan ve mobilyanın bir modernite göstergesi olarak gösterildiği bu dönemde tasarımcıların da önemi artmış ve özellikle yurt dışından önemli tasarımcılar getirilmeye başlanmıştır. Örneğin Türkiye'de, ders vermiş ve çalışmış olan Ernst Egli ve Bruno Taut gibi önemli tasarımcıların, mobilya ve 'bütünsel tasarım' kavramı bakımından Türk modernizmi üzerinde etkisi olmuştur (Gürel, 2013). Bunların yanında ülkede modern tasarım figürünün biçimlenmesinde oldukça etkin bir rol oynayan öncül mimarlar da göze çarpmaktadır. Bu dönemin Türk mimarları arasında Bekir İhsan Ünal, Semih Rüstem, Abidin Mortaş, Şevki Balmumcu, Bedri Uçar, Şekip Akalın, Celal Biçer gibi isimler hem mimari yapıları hem mekan kurguları hem de mobilya anlayışları ile dikkat çekmiştir (Aslanoğlu, 2010). Dönem içerisinde eser veren birçok Türk mimar bulunmaktadır; bunlar arasında Seyfi Arkan ve Sedat Hakkı Eldem ön plana çıkan önemli iki isimdir (Görsel 4).



Görsel 4. Yalova Termal Oteli Lobi İç Mekân Tasarımı (Eldem, 1938; Rahmi M. Koç Arşivi& SALT Araştırma, Sedat Hakkı Arşivi, akt: Demirarslan, 2018)

Erken Cumhuriyet Dönemi yerli ve yabancı mimarların mimari ile birlikte iç mekan ve mobilya tasarımlarını batılılaşma ve çağdaşlaşma hareketleri ışığında modernizm ve işlevselcilik ilkelerine dayalı bir alt yapı üzerinden kurgulanmıştır. Modernliğin yeni yaşam biçimi olarak kabul edildiği dönemde seçilen eşyanın bir süs eşyası olarak değil, çağdaş zihniyetin bir yansıması olan fonksiyonel iç mekanlar yaratma yönelimiyle tasarlanmıştır. İç mekanda sadelik ön plana çıkmış mobilyalar ise fonksiyona bağlı olarak mekanları tanımlamıştır.

3. SEYFİ ARKAN VE TASARIM ANLAYIŞI

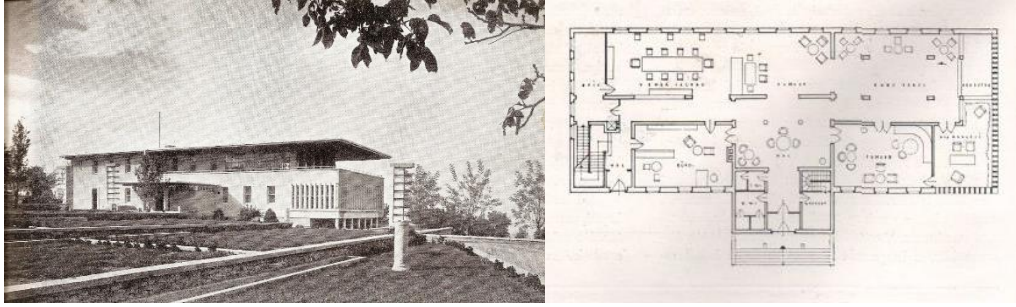
Modernist tasarımlarında yerel unsurlara yer vermektense çekinmeyen Arkan, tasarım anlayışında, modern tavrının içinde, alt metinde geleneksel mesajlar vermesi ve bu geçişkenlikleri yansıtmaları

(Tulum, 2012) açısından Türk modern mimarlığının önemli örnekleri arasında yer alır. Arkan, mimarlığın yanında iç mekan ve mobilya tasarlamış, peyzaj tasarımı yapmış, kısacası mimarlığın her konusuyla ilgilenmiştir. Bütüncül yaklaşımına toplumsal gereksinmelere yönelik bir içerik katabilmesi onu Cumhuriyet Dönemi'nin önde gelen mimarlarından biri yapmıştır.

Seyfi Arkan'ın tasarladığı yapılar arasında, Hariciye Köşkü, Makbule Atadan Konutu ve Florya Köşkü gibi Atatürk veya çevresi için tasarlanan yapılar bu yönüyle aynı zamanda sembolik anlamlar da içermektedir. Ülkedeki kamusal yapıların çoğunun yabancı mimarlar tarafından tasarlandığı bir dönemde geleneklerden kopmak gerekliliği üzerine vurgu yapan Cumhuriyet'in elit kesimine yapılan bu konutların bir Türk mimar tarafından tasarlanması dönem içerisinde dikkat çeken bir olgudur. Bu konutlar, topluma örnek olarak tüm ülke benimsenmesi planlanan konut imgesini pekiştirmesi istenen örneklerdir (Dokgöz,2012).

Seyfi Arkan, 1933-34 yıllarında Hariciye Köşkü (Çankaya) için açılan yarışmada birinciliği kazanarak dikkat çekmiş ve dönemine damgasını bulmuştur. Binaya ait iç mekan ve dış mekanda bulunan tüm mobilyaların seçimini Arkan'ın üstlendiği bu yapının, sadece bir devlet adamının özel konutu olmak dışında aynı zamanda yabancı diplomatlara ülkenin yeni imajını, batılılaşma arzusunu göstermek gibi bir misyonu da bulunmaktadır (URL 2). Binanın modern tasarımı bu misyona çok uygun olup; o yıllarda cumhuriyet konutunu temsil eden bir ikon haline gelmiştir (Akcan, 2005).

Seyfi Arkan tarafından 1935 yılında tasarlanan bir diğer yapı; Atatürk'ün kız kardeşi için yaptırdığı ve Camlı Köşk olarak da bilinen Makbule Atadan Köşkü'dür (Görsel 5). Bu yapı modern mimarlığın konut özelinde ikonik yapılarından birisidir. Mimar, bu binanın mobilyaları dahil her türlü tasarımını kendi üstlenmiştir. Yapı, "barınma işlevinin çok ötesinde; yeni Türkiye'de medeni bir kadının yaşam tarzı ve zevk ölçütlerini ülke ve dünyaya sergilemeye yönelik temsilî bir misyona sahiptir." (URL 4).



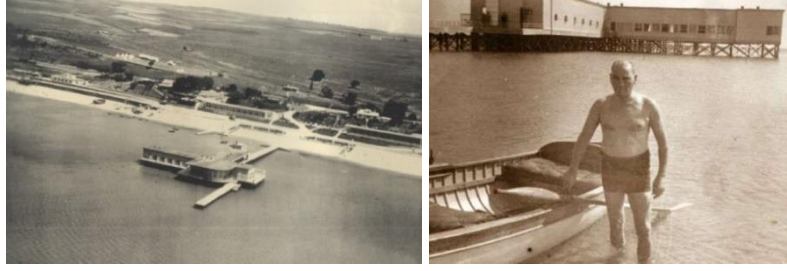
Görsel 5. Hariciye Köşkü ve Köşkün Planı (URL 3)

Genel Sekreterlik ve Başbakanlık Köşkleri gibi birçok devlet yapısının mimarı olan Seyfi Arkan Türkiye'nin öncü sosyal konut örneği olan Zonguldak Üzülmüş ve Kozlu-Kılıç işçi sitelerini tasarlamış ve pek çok kent için yerleşim planları hazırlamıştır (URL 2). 1935 yılında Atatürk için tasarlanan Florya Deniz Köşkü yarışmasını da kazanan Arkan'ın tasarımı kısa sürede hayata geçirilmiştir. Böylelikle 'Atatürk'ün Mimarı' olarak anılmaya başlanan Arkan'a Atatürk tarafından diğer cumhurbaşkanlığı yapılarını da projelendirme görevi verilmiştir. Arkan'ın eserlerinin birçoğu günümüzde hala var olmakta ve restore edilerek yeni amaçlarda kullanılmaya devam edilmektedir. Türkiye'de Cumhuriyet dönemi mimarlığına bireysel katılımlarda bulunarak ürün veren en önemli isimlerden biri olan mimar, dönemi en iyi temsili eden yapıları ile Türk mimarlık ortamında önemli bir figür olarak incelenmektedir.

4. FLORYA ATATÜRK DENİZ KÖŞKÜ

Marmara Denizi kıyısında, Yeşilköy ile Küçükçekmece arasında bir yerleşim bölgesi olan Florya'nın 19. yüzyılda kullanılmayan bir avcı uğrağı durumunda olduğu bilinmektedir (URL 2). Florya'nın havası ve suyunun Atatürk'ün kötüleşen sağlığına faydalı olacağını düşünen Doktor Neşet Ömer'in önerisiyle çok yoğun bir çalışma sonucu inşaatı 43 günde tamamlanarak 14 Ağustos 1935 günü hizmete açılmıştır (URL 9).

Seyfi Arkan tarafından sahilde denizin üzerinden bir köprü ile ulaşılan bir köşk ve köşke bağlı yapı grubu olarak tasarlanan Florya Deniz Köşkü, Atatürk'ün tatilini halkın gözü-önünde onlarla iç içe geçirebileceği, halk plajına gelenlerle birlikte yüzüp kürek çekme gibi arzularını gerçekleştirebileceği bir yapı olarak tasarlanmıştır¹. Aynı zamanda köşk, Atatürk'ün İstanbul'da kaldığı dönemlerde çalışma ofisi ve yazlık köşk olarak kullanılmıştır (Görsel 6).



Görsel 6. Florya Deniz Köşkü ve Atatürk (URL 3)

Atatürk tarafından son kez 28 Mayıs 1938 günü kullanılan Atatürk Deniz Köşkü, sonrasında Türkiye Cumhuriyeti Cumhurbaşkanlığı'nın yazlık konutu olarak; 1993 yılında kapsamlı bir restorasyon çalışması ile müzeye dönüştürülmüştür. 1988 yılında Cumhurbaşkanlığı'nca, Milli Saraylar Daire Başkanlığı'na devredilen yapı, restorasyonu tamamlandıktan sonra köşkün modern tarzına uyan mobilyalar ile tefriş edilerek Atatürk Müzesi haline getirilmiştir (URL 5) (Görsel 7).



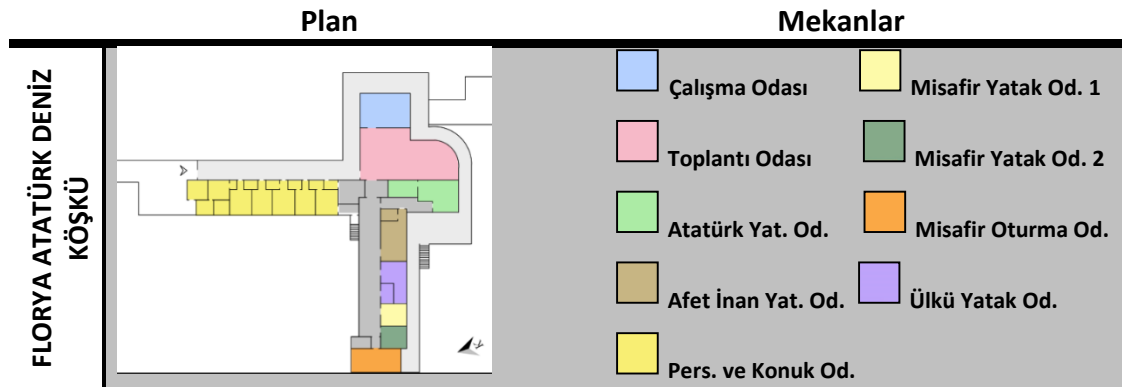
Görsel 7. Florya Deniz Köşkü, Yaverlik ve Genel Sekreterlik Binaları (URL 6)

Kullanıcısının Mustafa Kemal Atatürk olmasının dışında Erken Cumhuriyet Dönemi mimarlığın Türkiye'deki en nitelikli örneklerinden olması köşkün önemini arttırmaktadır. Beyaz duvarları, süslemeden ve gelenekselci yaklaşımdan uzak bu kübik ev, suyun üzerine yerleştirilmiştir (Dokgöz,2012). Arkan'ın uluslararası bir üslup ile tasarladığı yapı dönemin öncü yapılarından biri olmuş Türk modernleşmesi için bir simge haline gelmiştir.

4.1. Florya Atatürk Deniz Köşkü İç Mekân ve Mobilya Özellikleri

Alman modernizminin etkilerinin görüldüğü bina; birbirine dik açılarda düzenlenmiş üç kanattan oluşan bir mekân kurgusuna sahiptir. Komplekste; kuzeybatı yönünde uzanan kanadında bitişik odalar ve konuk odalarını içeren iki ana bölüm mevcuttur. Kuzeydoğu yönünde uzanan kanadı boyunca ise personel odaları ve banyolar bulunurken, kuzeybatı yönünde uzanan kanadı boyunca uzanan kolda yatak odaları ve misafir odaları yer almaktadır. Bu iki kanadın kesiştiği nokta köşkün merkezini oluşturan geniş bir salon, toplantı odası ve çalışma odası bulunmaktadır. Yapıda bir de güney batı boyunca uzanan rıhtım bulunmaktadır (Tablo 1).

Tablo 1. Florya Deniz Köşkü Plan ve Mekânların Konumu



Köşk, 6 Eylül 1988 tarihinde TBMM Millî Saraylar Daire Başkanlığının yönetimine girerek sonrasında müze olarak işlevlendirilmiştir. Köşkün bazı bölümleri TBMM çalışanlarına hizmet verecek şekilde planlanarak sosyal tesis olarak ayrılmıştır (URL 7). Köşkün günümüzde kuzeye bakan cephesindeki mekânlar müze olarak kullanılmaktadır. Köşte bulunan çalışma odası, toplantı odası, Atatürk'ün, Afet

İnan'ın ve Ülkü'nün yatak odaları, misafir odaları günümüzde hem mekânsal hem de manevi değeri ile bir müze olarak varlığını sürdürmektedir. Yapı restore edildikten sonra bazı mekanlar dönemi yansıtan mobilyalar getirilerek düzenlenmiştir.

Florya Atatürk Deniz Köşkü, plan olarak işlevselliğin ön planda olduğu düzende çözümlenmiştir. Köşkün giriş koridoruna bakan personel odaları, banyo ve tuvaletleri bulunmaktadır. Giriş koridorunun karşısında salon ve hemen yanında çalışma odası yer almaktadır. Yapının diğer kanadında ise koridora açılan mekanlar bulunmaktadır. Bu koridorlara açılan odalar Atatürk'ün yatak odası, Afet İnan Yatak Odası, Ülkü yatak odası ve misafir odalarıdır. Misafir odalarından dışarı açılan geniş bir teras bulunmaktadır. Bu teras ayrıca çalışma odası ve salonla da ilişkilidir.



Florya Deniz Köşkü'nün geniş bir toplantı salonu bulunmaktadır. Toplantı odası plan şemasının merkezini oluşturmaktadır. L şeklindeki mekanın kısa kenarından çalışma odasına geçiş sağlanmaktadır. Çeyrek daire formuna sahip salonda yüksek ve geniş pencereler iç mekanda doğal ışığın maksimum oranda kullanılmasını sağlamaktadır. Mekan genel formunda çizgisellik ve birbirini destekleyen basit dairesel formlar ön plana çıkarken; kullanılan donatılar da bunu destekler nitelikte tercih edilmiştir. Mekanda işlevin gerektirdiği gerekli sayıda mobilya kullanılmıştır, bu da mekanın daha ferah görülmesini sağlamıştır. Tavanda dairesel bir formda tasarlanan aydınlatma armetürü mekanın dairesel formunu desteklerken aynı zamanda oturma ve dinlenme alanını da tanımlamaktadır (Görsel 8). Toplantı masasının üzerindeki aydınlatma elemanı tasarımında yine geometrik biçimler tercih edilmiştir. Oturma donatılarının eğrisel formu, masif ahşap kullanımı ve ağırlıklı kumaş kaplı olduğu görülmektedir. Mobilyalar genel anlamda süsleme ve gösterişten uzak özelliklerde tercih edilmiştir (Görsel 9). Mekanın dekorasyonuna yönelik bu unsurlar dönemin ruhunu ve estetik anlayışını yansıtmaktadır (Tablo 2).

Tablo 2. Toplantı Salonu İç Mekan ve Mobilyalar

Plandaki Konumu	İç Mekân Fotoğrafı (Görsel 8) Kaynak: URL 8	Mobilyalar (Görsel 9) Kaynak: URL 1, URL 8
TOPLANTI SALONU		

Toplantı ve dinlenme salonunun doğu kenarında Atatürk'ün çalışma odası bulunmaktadır. Çalışma odası dönemin az sayıda mobilya kullanılarak açık ve daha ferah alanlar yaratma anlayışı ile örtüşmektedir (Görsel 10). İşlevselliğin ön planda olduğu çalışma odasındaki mobilyalar yalın ve sade formlarıyla dikkat çekmektedir. Mekânda bulunan kütüphane hem form hem malzeme açısından dönemin mobilya özelliklerini yansıtmaktadır. Masif malzemesi ve modern düz hatları ile çalışma odasının modern çizgisini güçlendiren kütüphane Atatürk'ün çalışma odasında sabit mobilya olarak düzenlenmiştir. Mekanda işleme ve süsleme özelliklerine rastlanmamakla beraber kumaşlarında basit geometrik çizgilerin oluşturduğu modern mobilyalar tercih edilmiştir (Görsel 11). Aynı geometrik anlatım tavan tasarımında da görülmektedir (Tablo 3).

Tablo 3. Çalışma Odası İç Mekân ve Mobilyalar

Plandaki Konumu	İç Mekân Fotoğrafı (Görsel 10) Kaynak: URL 8	Mobilyalar (Görsel 11) Kaynak: URL 1, URL 1, URL 1
ÇALIŞMA ODASI		

Atatürk'ün önemli misafirlerini ağırladığı baş misafir odası sade ve az donatı kullanılarak düzenlenmiştir (Görsel 12). Kullanılan mobilyalar dönemin özellikleri paralelinde gösterişten uzak, sade

ve kullanışlıdır (Görsel 13). İşlevselliğin ön planda tutulduğu mekânın mobilyalarında masif ahşap iskelet üzeri kumaş kaplamadır. Süsleme sadece mobilyanın kumaş deseni ve duvarlara asılan tablolarla sağlanmıştır. Mekânda kullanılan masif ahşaptan yapılan sehpa ve dolap ise modern mimarlığın ifadesi olan geometri ve estetiğe sahip olması yönüyle modern mobilya tasarımının örnekleri arasındadır (Tablo 4).

Tablo 4. Salon İç Mekân ve Mobilyalar

	Plandaki Konumu	İç Mekân Fotoğrafi (Görsel 12) Kaynak: URL 8	Mobilyalar (Görsel 13) Kaynak: URL 1, URL 1		
SALON					


Atatürk'ün kişisel yatak odasında dolap, komodin, yatak ve dinlenme koltuğu bulunmaktadır (Görsel 14). Seyfi Arkan tarafından tasarlanan mobilyalar tasarım çizgisi ve masif malzeme kullanımı açısından dönemin özelliklerini taşımakla beraber odadaki diğer mobilyalar ile uyum içerisinde. Düz çizgilere ve yalın tasarımlarıyla ön plana çıkan odadaki mobilyaların yuvarlatılmış köşeleri dikkat çekmektedir (Görsel 15). Bu özellik odadaki diğer mobilyalarda da mevcuttur. Böylece mobilyalar arasında bir bütünlük ve uyum söz konusudur. Atatürk'ün yatak odasında bulunan donatılar da köşkün genelinde bulunan mobilyalarla çizgi ve masif ahşap malzeme kullanımı açısından bütünlük söz konusudur (Tablo 5).

Tablo 5. Atatürk'ün Yatak Odası İç Mekân ve Mobilyalar

	Plandaki Konumu	İç Mekân Fotoğrafi (Görsel 14)	Mobilyalar (Görsel 15) Kaynak: URL 1, URL 1	
ATATÜRK YATAK ODASI				

Atatürk'ün manevi kızı olan Afet İnan, Cumhuriyet'in ilk tarih profesörlerindedir. Köşkteki odasında yatak, sehpa ve koltuklar bulunmaktadır (Görsel 16). Koltuklar köşkte bulunan diğer mobilyalarla benzerlik göstermektedir. Koltuk tiplerinden biri masif ahşap üzeri geometrik desenli kumaş kaplama iken diğer tip ise yine masif ahşap üzeri hasır örme şeklinde tasarlanmıştır (Görsel 17). Yalın ve sade bir tasarımı olan odadaki yatak zarif çizgileri ile Bauhaus izleri taşımaktadır. Sehpa ise yine basit geometrik bir formdan oluşan masif ahşap malzeme ile üretilmiştir. İç mekan ve mobilya anlayışının genel olarak dönemin tasarım özellikleri ile örtüştüğünü söylemek mümkündür (Tablo 6).

Tablo 6. Afet İnan Odası İç Mekân ve Mobilyalar

	Plandaki Konumu	İç Mekân Fotoğrafi (Görsel 16) Kaynak: URL 10	Mobilyalar (Görsel 17) Kaynak: URL 1, URL 10, URL 1		
AFET İNAN ODASI					

Köşkte bulunan misafir odaları diğer odalara benzer şekilde işlevsel ve kullanışlı mobilyaların oluşturduğu bir mekân olarak düzenlenmiştir (Görsel 18). Odada koltuk, yatak, puflar ve sehpa gibi mobilyalar bulunmaktadır. Bu mobilyalar köşkteki diğer mobilyalar gibi masif ahşap malzeme

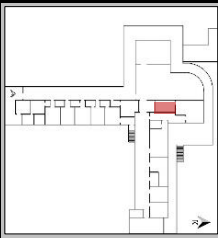
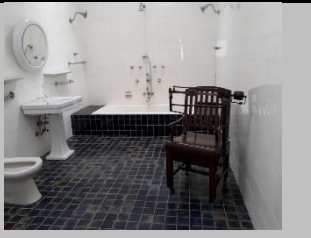
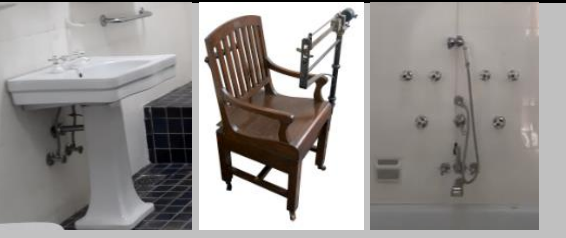
kullanılarak üretilmiştir (Görsel 19). Diğer mobilyalarla benzer özellikler gösteren koltuklar diğer mobilyalarda olduğu masif iskelet üzeri kumaş kaplamadır. Kumaş üzerindeki ince ve belli belirsiz desenler dönemin sade ve gösterişten uzak mobilya tasarımı anlayışı ile örtüşmektedir (Tablo 7).

Tablo 7. Misafir Odası İç Mekân ve Mobilyalar

	Plandaki Konumu	İç Mekân Fotoğrafı (Görsel 18) Kaynak: URL 10	Mobilyalar (Görsel 19) Kaynak: URL 1, URL 10
MİSAFİR ODASI			

Köşkte Atatürk'ün yatak odasında bulunan banyo mekanı da gününün sanat ve tasarım fikirlerinde etkilenmiştir (Görsel 20). Banyoda kullanılan lavabo, küvet, klozet ve diğer armatürler Bauhaus akımının izlerini taşımaktadır (Görsel 21). Banyoda kantar görevini üstlenen bir de mobilya bulunmaktadır. Masif ahşap malzemeden üretilen mobilyanın köşkteki diğer mobilyalarla uyum içinde olduğunu söylemek mümkündür (Tablo 8).

Tablo 8. Atatürk'ün Banyosu İç Mekân ve Mobilyalar

	Plandaki Konumu	İç Mekân Fotoğrafı (Görsel 20)	Mobilyalar (Görsel 21) Kaynak:URL 10, URL 1, URL 10
ATATÜRK BANYO			

Seyfi Arkan Florya Atatürk Deniz Köşkü'nde dönemin sanat akımlarına ait izleri hem iç mekanın genel atmosferinde hem de mobilyalarında görmek mümkündür. Bu doğrultuda; yapısının iç mekan ve mobilyalarında daha çok işlevsellik ve sadelik ilişkisinin ön planda olduğu dikkat çekmektedir.

5. SONUÇ

Cumhuriyet Dönemi'nin en önemli eserlerinden biri olan Florya Atatürk Deniz Köşkü müze olarak restore edildikten sonra yine o dönemin özelliklerini yansıtan mobilyalarla dekore edilmiştir. Köşk'ün mimari ve iç mimari özelliklerinde 30'ların popüler akımlarından Bauhaus ve Art Deco'nun öne çıktığı söylenebilir. Özellikle iç mekânlarda sadelik ve netliğin ön planda olması; mekânlarda yalın renklerin ve geometrik desenlerin kullanılması bu akımların tasarım anlayışlarıyla paralellik göstermektedir. Yapıda kullanılan mobilyaların çoğunluğu aynı zamanda yapının mimarı olan Seyfi Arkan'ın tasarımlarından oluşmaktadır. Bu mobilyalar dönemin modernleşme çizgisini yansıtırken; yapı içerisinde tasarımcıların kime ait olduğu bulunamayan diğer mobilyalar biçimsel ve malzeme kullanımı açısından tarz olarak Seyfi Arkan mobilyalarından farklılık göstermektedir. Köşkte bulunan mobilyalar bir önceki yüzyılın şatafatlı görünümüne karşı daha sade ve geometrik yapıda olup; genellikle masif ahşap ve kıvrımlı ahşap iskeletli mobilyalar kullanılırken kumaşlardaki basit geometrik desenler Art Deco tasarım fikriyle benzerlik göstermektedir. Buna ek olarak oturma mobilyalarında sade ve gösterişsiz desenlerin oluşturduğu kumaşlar tercih edilmiştir. Atatürk'e ait banyodaki lavabo, küvet, klozet ve diğer armatürlerde kullanılan malzemeler ve biçimsel özellikleri ise Bauhaus akımının izlerini taşımaktadır.

Bu doğrultuda; Florya Atatürk Deniz Köşkü'nün genel tasarım anlayışında, Erken Cumhuriyet Dönemi ile paralellik gösteren kavramların öne çıktığı görülmektedir. Özellikle iç mekân ve mobilyaya '**bütünsellik, açıklık, ferahlık, yalnlık/sadelik, işlevsellik/kullanışlılık, modernlik, basitlik, netlik, hafiflik**' kavramları ile yansıdığı ve akımların etkisiyle biçimlendiği söylenebilir.

Teşekkür

Bu çalışmada yapının iç mekân fotoğraflarının çekimi için imkân tanıyan Florya Atatürk Deniz Köşkü Müdürlüğüne ve fotoğraf çekiminde yardımcı olan Florya Atatürk Deniz Köşkü personeli Ramazan Uzunlar'a katkılarından dolayı teşekkür ederiz.

KAYNAKÇA

- ACER, Ö. (2018). II. Ulusal Mimarlık Akımı. Erişim adresi: <https://www.academia.edu/4377038/>.
- AKCAN, E. (2005). *Ambiguities of Transparency and Privacy in Seyfi Arkan's Houses For The New Republic*. *ODTÜ Mimarlık Fakültesi Dergisi*, 22 (2), 25-49.
- ASLANOĞLU, İ. (2010). *Erken Cumhuriyet Dönemi Mimarlığı 1923-1938*. İstanbul: Bilge Kültür Sanat Yayınları.
- BATUR, A. (1998). *1925-1950 Döneminde Türkiye Mimarlığı, 75 yılda Değişen Kent ve Mimarlık*. İstanbul: Türkiye İş Bankası Kültür Yayınları Tarih Vakfı Ortak Yayını.
- BİLGİN, İ. (1996). *Tarihten Günümüze Anadolu'da Konut ve Yerleşme Anadolu'da Modernleşme Sürecinde Konut ve Yerleşme*. İstanbul: Tarih Vakfı Yayınları.
- BOZDOĞAN, S. (2001). *Modernizm ve Ulusun İnşası: Erken Cumhuriyet Türkiye'sinde Mimari Kültür*, İstanbul: Metis Yayınları.
- DOKGÖZ, G. D. (2012). *Karikatürün hedef nesnesi olarak mimarlığın kübik ev üzerinden eleştirisi*. Doktora Tezi, Dokuz Eylül Üniversitesi, İzmir.
- DURUKAN KOPUZ, A. (2018a). *Alpullu Şeker Fabrikası ve İşçi Konutları*. *METU Journal of the Faculty of Architecture*, 35(2), 29-54.
- DURUKAN KOPUZ, A. (2018b). *Türkiye'de Erken Cumhuriyet Dönemi Yabancı Mimarların İzleri*. *Megaron*, 13(3), 363-373.
- ERTUĞRUL, Z. (2007). *Birinci Ulusal Mimarlık Dönemi mimarlarından Muzaffer Bey: Eserleri ve sanat anlayışı*. Yayınlanmamış doktora tezi, Anadolu Üniversitesi, Eskişehir.
- GÜREL, M. Ö. (2013). Bir Saygınlık Stratejisi Olarak Modern Mobilyanın Kullanım, *Erken Cumhuriyet Döneminde Mobilya*, içinde (s.121-139).F Ankara: TMMOB İç Mimarlar Odası.
- OKUYUCU, E. Ş. (2019). *Erken Cumhuriyet Döneminde Mekansal Değişimlerin Popüler Yayınlar Üzerinden Okunması: Konutta İç Mekan Deneyimlenmesi*. *Online Journal of Art and Design*, 7 (1), 86-131.
- OSMAY, S. (1998). *1923'ten Bugüne Kent Merkezlerinin Dönüşümü, 75 Yılda Değişen Kent ve Uygarlık*. İstanbul: Türkiye İş Bankası Kültür Yayınları.
- SÖZEN, M. (1984). *Cumhuriyet Dönemi Türk Mimarlığı 1923-1983*. Ankara: Türkiye İş Bankası Kültür Yayınları.
- SÖZEN, M. ve TANYELİ, U. (2007). *Birinci Ulusal Mimarlık, Sanat Kavram ve Terimleri Sözlüğü*. İstanbul: Remzi Kitapevi.
- TEKELİ, İ. (2007). Türkiye'de Mimarlığın Gelişiminin Toplumsal Bağlamı. R. Holod, A. Evin, ve S. Özkan (ed.), *Modern Türk Mimarlığı* içinde (s.15-35). Ankara: TMMOB Mimarlar Odası.
- TULUM, H. (2012). *Seyfi Arkan mimarlığında modernliğin örtülü / örtük imgesi olarak "ev": "yitik yuva"dan "konut"a geçiş(genlik)ler*. Yüksek Lisans Tezi, Mimar Sinan Güzel Sanatlar Üniversitesi, İstanbul.
- UZUNARSLAN, H. Ş. (2002). *Erken Cumhuriyet Dönemi Konutlarında Mekan ve Mobilya*. Sanatta Yeterlilik Tezi, Mimar Sinan Üniversitesi, İstanbul.
- ÜNSAL, B. (1973). *Mimarlığımız 1923-1950*. *Mimarlık Dergisi*, 2, 34-42.
- YALDIZ, E ve PARLAK Ö. (2018). *Birinci Ulusal Mimarlık Dönemi Kamu Yapıları*. *Social Sciences Studies Journal*, 4(24), 4930-4947.

YASA YAMAN, Z. (2013). Bauhaus ve Söylemleştirilen İç Mekan Anlayışı: Yeni Yaşam, Yeni Dekorasyon, *Erken Cumhuriyet Döneminde Mobilya* içinde (s.81-100). Ankara: TMMOB İç Mimarlar Odası.

YILDIZKAN, E. (2018). *Erken Cumhuriyet Dönemi Türk mimarlığında modernlik algısı üzerine bir araştırma: Seyfi Arkan'ın Belediyeler Bankası Binası*. Yüksek Lisans Tezi, Erciyes Üniversitesi, Kayseri.

URL 1 <http://datumm.org/tr/mobilya?kurum=8>, Dokümantasyon ve Arşivleme Türkiye’de Modern Mobilya (DATUMM), Erişim tarihi: 07.07.2020

URL 2 <http://mimdap.org/2017/03/seyfi-arkan/>, Seyfi Arkan, Erişim tarihi: 12.06.2020

URL 3 <http://mimdap.org/2017/11/florya-deniz-kothku/>, Florya Atatürk Deniz Köşkü, Erişim tarihi: 07.07.2020

URL 4 Salt Online. (2018, 28 Şubat). Erişim adresi: <https://esla.facebook.com/saltonline.tr/posts/2165842740093389/>

URL 5 <https://istanbul.ktb.gov.tr/TR-165614/florya-ataturk-deniz-kosku.html>, Erişim: 12.06.2020.

URL 6 <https://www.istanbulife.com/229-2/>, Florya Atatürk Deniz Köşkü, Erişim tarihi: 07.07.2020

URL 7 https://tr.wikipedia.org/wiki/Florya_Ataturk_Deniz_Kosku, Florya Atatürk Deniz Köşkü, Erişim: 12.06.2020.

URL 8 <https://isteaturk.com/>, Florya Atatürk Deniz Köşkü, Erişim: 07.07.2020.

URL 9 https://tr.wikipedia.org/wiki/Seyfi_Arkan 07.07.2020, Seyfi Arkan, Erişim tarihi: 09.08.2020

URL 10 Florya Atatürk Deniz Köşkü Müzesi Gezimiz (2020, 24 Ocak). Erişim adresi: <https://www.youtube.com/watch?v=atiReziW5P8>, Erişim tarihi: 09.07.2020.